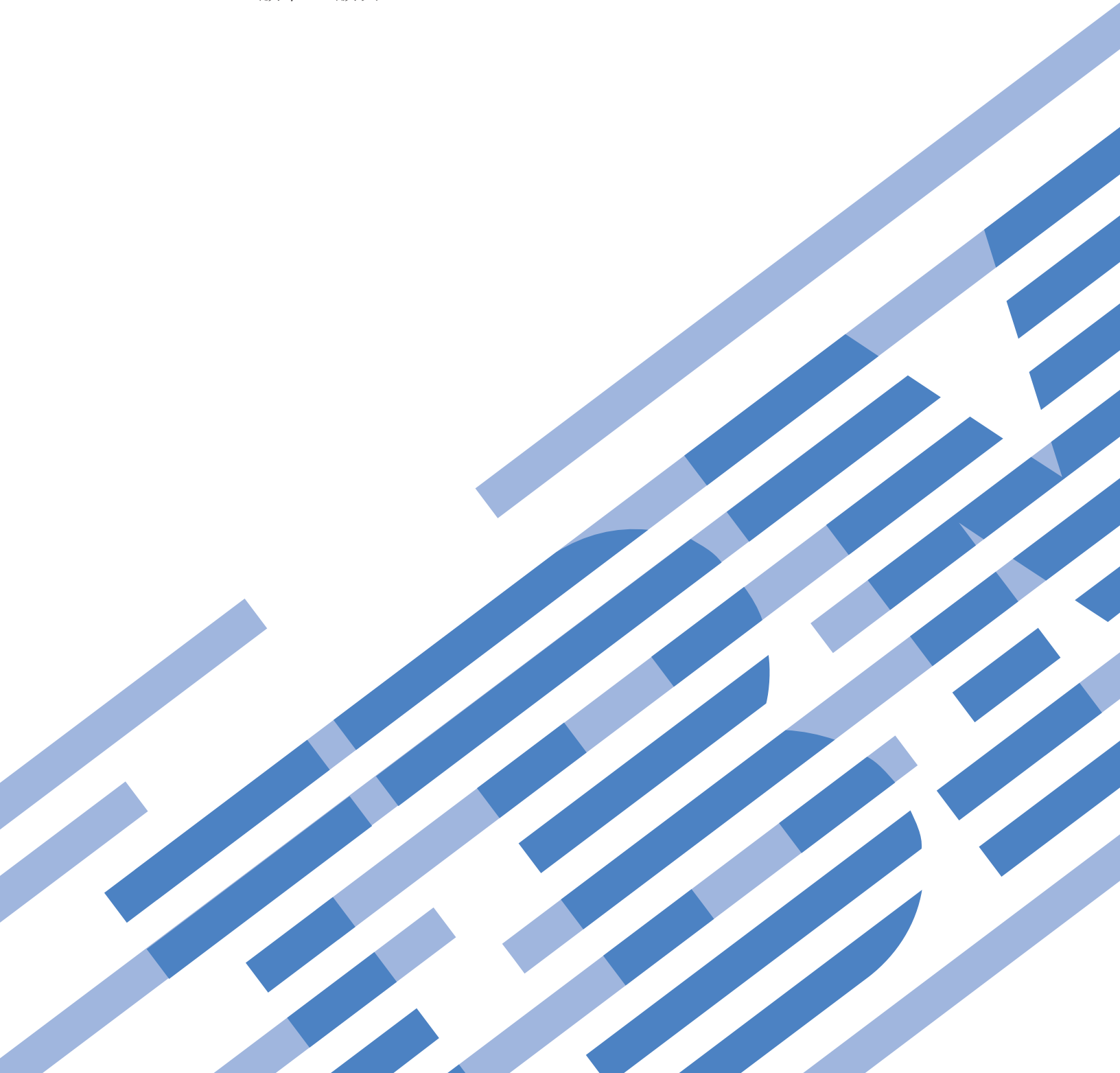




System i

**連接至 System i
瞭解 System i 領航員**

版本 6 版次 1





System i

**連接至 System i
瞭解 System i 領航員**

版本 6 版次 1

請注意

使用此資訊及其支援的產品之前，請先閱讀第 19 頁的『注意事項』中的資訊。

除非新版中另有指示，否則此版本適用於 IBM i5/OS (產品編號 5761-SS1) 版本 6 版次 1 修正層次 0，以及所有後續的版次和修訂版。此版本並非適用於所有的精簡指令集電腦 (RISC) 機型和 CISC 機型。

© Copyright International Business Machines Corporation 1998, 2008. All rights reserved.

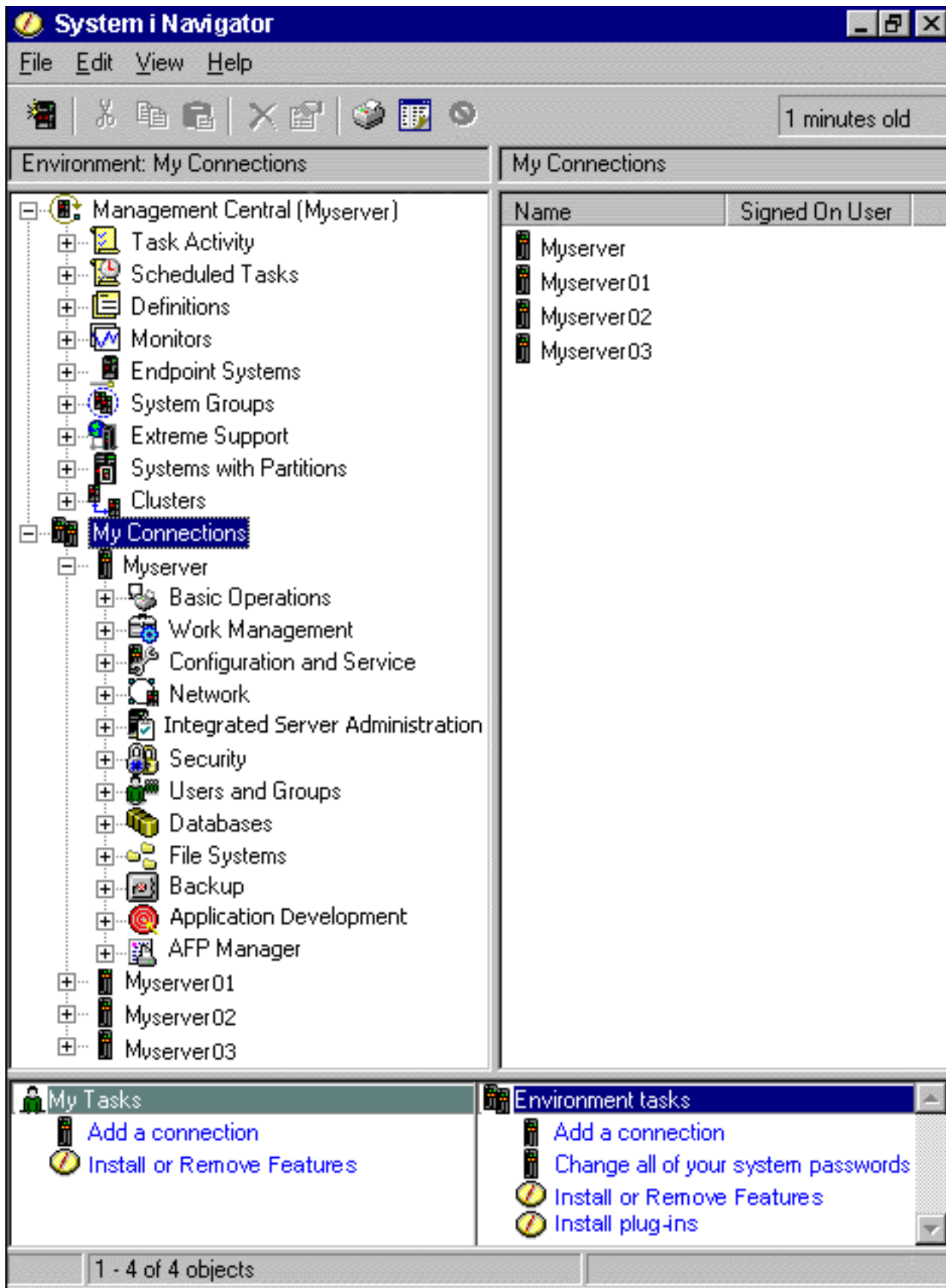
目錄

瞭解 System i 領航員	1	使用 System i 領航員	16
V6R1 的新增功能	3	System i 領航員 的相關資訊	18
用以瞭解 System i 領航員的 PDF 檔案	3		
各版次的 System i 領航員功能	4	附錄. 注意事項.	19
安裝「System i 領航員」的基本要求	15	商標	20
安裝 System i 領航員	15	條款	21
新增系統連線至 System i 領航員	16		

瞭解 System i 領航員


「System i™ 領航員」是 Windows® 用戶端的圖形介面。使用「System i 領航員」，您就可以以圖形介面來管理及操作系統。

以下是「System i 領航員」主視窗的範例。





從此範例，您可以在視窗的左窗格中看到「System i 領航員」階層式樹狀結構視圖。它為習於使用圖形介面的使用者，提供了熟悉的使用者介面。它也減少使用者學習字元介面的需要。「System i 領航員」功能包含系統導覽、配置、系統管理以及監視功能。如需取得如何在「System i 領航員」中執行作業的逐步指示，請參閱「System i 領航員」線上說明。

V6R1 的新增功能

- | 讀取關於本版次新增或加強的「System i 領航員」功能。
- | 若要查看 V6R1 中新增或加強之「System i 領航員」功能的摘要，請跳至 IBM® System i 領航員：What's New 網頁 。
- | 另請參閱下列主題：
 - | • System i 領航員 for Wireless: What's new for V6R1
 - | • System i 領航員 tasks on the Web: What's new for V6R1
 - | • Application Administration: What's new for V6R1

如何查看新增或變更的功能

- | 為了協助您查看技術變更的位置，本資訊中心使用：
 - | •  圖示，標示新增或變更資訊開始的位置。
 - | •  圖示，標示新增或變更資訊結束的位置。
- | 在 PDF 檔案中，您可能會在新增或變更資訊的左邊距中看到修訂列 (l)。
- | 若要取得此版次新增或變更功能的其他相關資訊，請參閱使用者備忘錄。

用以瞭解 System i 領航員的 PDF 檔案

您可以檢視及列印本資訊的 PDF 檔案。


若要檢視或下載本文件的 PDF 版本，請選取瞭解「System i 領航員」（約 422 KB）。

儲存 PDF 檔

若要將 PDF 儲存在您的工作站上，以便於檢視或列印，請：

1. 以滑鼠右鍵按一下瀏覽器中的 PDF 鏈結。
2. 按一下選項，以在本端儲存 PDF。
3. 導覽到您要儲存 PDF 的目錄。
4. 按一下儲存。

下載 Adobe Reader

您需要在您的系統上安裝 Adobe® Reader，才能檢視或列印這些 PDF。您可以從 Adobe 網站 (www.adobe.com/products/acrobat/readstep.html)  下載一份免費的程式。

相關參考

第 18 頁的『System i 領航員 的相關資訊』

IBM Redbooks™ 出版品、網站及其他資訊中心主題集包含和「System i 領航員」相關的資訊。您可以檢視或列印任何一個 PDF 檔案。

各版次的 System i 領航員功能

「System i 領航員」在連線系統上的可用功能，視您連線系統所執行的作業系統版本而定。

下列表格列出每個版次之 i5/OS® 作業系統可用的功能。

註：在表格中，勾選符號 (✓) 表示這個版次支援此功能，且勾選加符號 (+✓) 表示已在此版次中加強此功能。

表 1. System i 領航員 功能

功能	說明	V5R3	V5R4	V6R1
管理中心 管理中心	可管理多個 System i 平台。	+✓	+✓	+✓
監視器	系統監視器 - 監視一或多個系統的即時效能。	✓	✓	+✓
	工作監視器 - 監視一或多個系統的工作。	+✓	+✓	✓
	訊息監視器 - 監視一或多個系統的訊息。	+✓	+✓	✓
	B2B 活動監視器 - 監視您的 B2B 異動。	+✓	+✓	✓
	檔案監視器 - 監視檔案是否有變更或特定文字字串。	+✓	+✓	✓
	圖形歷程 - 提供經過若干天、週、月或年，所收集的效能資料之圖形視圖。	✓	✓	✓
指令	執行及儲存指令。	✓	✓	✓
套件	建立、儲存及散發物件。	✓	✓	✓
硬體及軟體庫存	收集及顯示庫存。	+✓	+✓	✓
修正程式庫存	管理軟體修正程式 (PTF)。	+✓	+✓	+✓
排程	排定「管理中心」作業。	✓	✓	✓
資料收集服務	收集效能資料。	+✓	+✓	✓

表 1. System i 領航員 功能 (繼續)

功能	說明	V5R3	V5R4	V6R1
系統值	顯示、變更及散發系統值。			
分散式使用者與群組管理	建立、變更及散發使用者與群組。			
授權程式安裝	建立 LP 和修正程式，散發並安裝。			
最大支援	安全的個人化服務及電子支援。			
Secure Sockets Layer (SSL) 支援	維護中央系統與端點系統之間的傳輸安全。			
	加強 SSL 及鑑別 - 登入某個系統，並可為其他系統辨識。			
同步化日期與時間	使用「比較及更新系統值」，同步化跨越系統網路的日期與時間系統值。			
叢集證實	在叢集環境中執行時，「管理中心」具有高可用性。			
同步化 EIM 與 Kerberos 配置	使用「同步化功能」精靈，從模型系統中將 EIM 和 Kerberos 配置複製到您的端點。			
System i 領航員 for Wireless	遠端監視系統效能及狀態。			
Web 上的 System i 領航員 作業	選取可直接從 Web 瀏覽器存取的 System i 領航員 作業。			
基本作業	管理 i5/OS 訊息、印表機輸出、印表機以及工作。			
	訊息			
	印表機			
	印表機輸出			
	工作			

表 1. System i 領航員 功能 (繼續)

功能	說明	V5R3	V5R4	V6R1
指令提示程式	從 Web 提示輸入 CL 指令。			
工作管理	管理每日例行系統作業及工作量。			
	作用中工作			
	伺服器工作			
	工作佇列			
	子系統			
	輸出佇列			
	記憶體儲存區			
	系統狀態			
資料庫	從 Web 管理 DB2® for i5/OS。			
	表格、物件、概略表、異動日誌及索引。			
	限制			
	順序			
	SQL 程序與資料包			
	綱目			
	資料庫效能監視器			
	匯入及匯出資料			
硬體	從 Web 管理您的 System i 硬體。			

表 1. System i 領航員 功能 (繼續)

功能	說明	V5R3	V5R4	V6R1
	配置與服務			
網路	從 Web 管理您的 i5/OS TCP/IP 配置及其他通訊。			
	TCP/IP 伺服器			
	廣用連線精靈			
智慧型代理程式 智慧型代理程式支援	建立及管理自主 Java™ 代理程式，以維護您的系統。			
應用程式管理 應用程式管理	控制使用者對功能的存取權限。			
外掛程式管理	控制使用者對「System i 領航員」外掛程式存取權。			
集中式管理	定義管理系統，以集中「應用程式管理」設定值。			
基本作業 基本作業	管理訊息清單、印表機輸出和印表機。			
訊息	處理訊息。			
印表機	管理印表機。			
印表機輸出	處理印表機輸出。			
	剪下、複製、貼上及拖放印表機輸出。			
AFP™ Workbench 檢視器	顯示印表機輸出。			
工作	處理使用者的工作。			
工作日誌	顯示工作的工作日誌。			
指令提示程式				

表 1. System i 領航員 功能 (繼續)

功能	說明	V5R3	V5R4	V6R1
圖形式 CL 指令提示程式	在 System i 領航員 內的 CL 指令提示。			
工作管理				
工作管理	管理系統上的系統作業及每日例行工作量。			
作用中工作				
	處理作用中的工作。			
	呼叫堆疊 - 檢視作用中工作的呼叫堆疊。			
	檔案庫清單 - 檢視作用中工作的檔案庫清單。			
	鎖定的物件 - 處理作用中工作的物件鎖定。			
	開啓的檔案庫物件 - 檢視及處理作用中工作開啓的檔案庫物件。			
	開啓的檔案系統物件 - 檢視及使用作用中工作開啓的檔案系統物件。			
	經歷時間效能統計值 - 使用「經歷時間效能統計值」監視工作效能。			
	緒 - 使用在作用中工作內執行的緒。			
	交易 - 使用附加至作用中工作的交易。			
	最後一個 SQL 陳述式 - 使用作用中工作執行的最後一個 SQL 陳述式。			
伺服器工作	處理伺服器工作。			
工作佇列	處理作用中及所有工作佇列。			
子系統	使用作用中子系統。			
記憶體儲存區	使用記憶體儲存區。			
輸出佇列	使用系統上的所有輸出佇列。			

表 1. System i 領航員 功能 (繼續)

功能	說明	V5R3	V5R4	V6R1
系統狀態	快速且輕易地檢查系統狀態。			
硬體 配置與服務	管理系統上的軟硬體。			
	系統值 - 使用所有系統值。			
	時間管理 - 調整時間及管理時區。			
	硬體庫存 - 顯示系統的硬體。			
	軟體庫存 - 顯示系統的軟體。			
	歷程日誌 - 顯示系統歷程日誌中的訊息。			
	磁碟管理	管理系統上的硬碟機。		
	使用硬碟機平衡、狀態及容量。			
	管理硬碟機、HSM 與壓縮。新增、移動及移除硬碟機。			
	設定及管理獨立磁碟儲存區。			
	圖形視圖 - 顯示同位集、鏡映對組、作用中及其他所有類型的硬碟機。			
	列印圖形視圖。			
	同位集 - 啟動、停止及重新同步化同位。			
	同位集 - 變更同位最佳化。			
	區域鏡映 - 將獨立磁碟儲存區鏡映到其他場地的系統。			
LPAR 配置	配置及管理本端分割區。			

表 1. System i 領航員 功能 (繼續)

功能	說明	V5R3	V5R4	V6R1
簡式叢集配置	配置及管理雙節點叢集。			
磁帶機	支援獨立式磁帶機和磁帶庫。			
	磁帶映像檔型錄。			
	虛擬磁帶機。			
網路 網路功能	使用精靈管理 i5/OS TCP/IP 配置和其他通訊介面，在 TCP/IP 啟動時，以單一步驟配置新系統及啟動系統。			
	存取 i5/OS 網際網路應用程式，例如 IBM Web Administration for i5/OS。			
	管理點對點通訊。			
	設定及管理 TCP/IP 介面。			
	設定及管理應用程式，包括網域名稱系統 (DNS)、動態主機配置通訊協定 (DHCP)、Windows 網路上的芳鄰的 i5/OS 支援 (i5/OS NetServer™)，網路檔案系統 (NFS)、資料通訊設備 (DCE) 以及目錄伺服器 (LDAP)。			
	設定及管理 IP 安全。			
	設定虛擬專用網路 (VPN)。			
	透過 L2TP 和 ISDN、WAN 與 Circuitless IP，管理其他 IP 介面和線路種類 (例如 PPP)。			
	管理 TCP/IP 服務品質。			
	NetStat - 有關介面、路徑、連線、實體介面活動的詳細資訊。			
企業識別對映 (EIM)	成本不高的跨平台單一登入。			

表 1. System i 領航員 功能 (繼續)

功能	說明	V5R3	V5R4	V6R1
	建立及管理對映原則。			
	測試 EIM 對映。			
	支援 x.509 及數位憑證。			
I 整合伺服器管理				
整合式作業系統與環境	管理整合式 Windows 伺服器。			
	支援使用 Integrated xSeries® Server (IXS)、Integrated xSeries Adapter (IXA) 以及網際網路 SCSI 主機匯流排配接卡 (iSCSI HBA) 硬體的整合伺服器。			
	啟動和停止整合伺服器、檢視伺服器狀態。			
	管理整合伺服器的使用者及磁碟儲存體。			
	管理整合式 AIX® 及 Linux® 伺服器。			
安全維護				
安全維護	物件權限及安全系統值。			
加密服務金鑰管理	管理加密的主要金鑰及金鑰庫。			
入侵偵測	配置、管理及監視系統上的入侵偵測。			
許可權	管理物件權限。			
安全原則	維護安全及審核原則。			
安全配置精靈	配置安全維護。			
使用者與群組	管理 i5/OS 使用者和群組。			

表 1. System i 領航員 功能 (繼續)

功能	說明	V5R3	V5R4	V6R1
Secure Sockets Layer (SSL) 支援	使用 SSL 維護 System i 應用程式。			
網路鑑別服務	簡易地建立及管理 Kerberos 通行證以鑑別使用者。			
	建立及管理金鑰表項目。			
物件簽署及簽章驗證				
資料庫 資料庫支援	DB2 for i5/OS 管理。			
多個資料庫	支援使用獨立磁碟儲存區的多個資料庫。			
管理 DB2 物件	使用複式物件、程序和函數。			
	表格、概略表、異動日誌、索引及別名。			
	排序物件、分割的表格、核對擱置限制、具體化查詢表格等等。			
	依儲存區組織物件。			
重組表格	停止、回復及檢視表格重組的進度。			
SQL	建立、儲存及執行 SQL script。			
	使用 SQL 效能監視器收集及檢視 SQL 效能資料。			
	使用 SQL Plan Cache 收集及檢視 SQL 效能資料。			
	使用「SQL Plan Cache 事件監視器」收集及檢視 SQL 效能資料。			
	將 SQL 效能資料儲存至試算表。			

表 1. System i 領航員 功能 (繼續)

功能	說明	V5R3	V5R4	V6R1
	將 SQL Script 儲存至主機實體檔案，或從主機實體檔案開啓 SQL Script。			
	使用「顯示 SQL」，檢視用來執行資料庫動作的 SQL 陳述式。			
	加強檔案庫支援，以支援 SQL 物件綱目。			
視覺化說明	查詢的視覺化說明。			
	重新整理主動執行的查詢視覺化說明。			
資料庫領航員	資料庫的視覺化說明。			
iSeries™ 圖形除錯程式	從 SQL Script 啓動及執行。			
性能檢測中心	使用 SQL 綱目以測試表格大小限制。			
	檢視環境限制及資料庫物件活動計數。			
索引顧問	顯示來自 CQE 以及 SQE 的索引建議資訊。			
整合檔案系統 整合檔案系統	使用整合檔案系統。			
	剪下、複製、貼上、建立及重新命名整合檔案系統檔。			
	拖曳、剪下、複製及貼上 QSYS 物件。			
動態裝載資訊	顯示系統裝載檔案系統的內容，例如「使用者定義檔案系統 (UDFS)」以及「網路檔案系統 (NFS)」。			
檔案共用	列出及使用「NetServer 檔案共用」。			
資料夾屬性資訊	收集資料夾的屬性及內容，並容許使用者使用收集的資料及顯示自訂的報告。			

表 1. System i 領航員 功能 (繼續)

功能	說明	V5R3	V5R4	V6R1
其他屬性	顯示物件屬性。			
病毒掃描	使用協力廠商病毒掃描軟體，以提供掃描檔案的支援。			
進階功能列印™ (AFP) AFP 管理程式	管理 AFP 資源、字型對映表以及列印服務機能™ (PSF)。			
智慧型遞送	指定任意組合的串流檔、排存檔或電子郵件，作為 PDF 輸出檔。			
備份 備份	排定備份作業。			
備份、回復及媒體服務 (BRMS)				
備份、回復及媒體服務 (BRMS)	BRMS 授權程式 (System i 領航員 外掛程式)。			
	廣域原則內容			
	檢視及儲存 HTML 型報告。			
	回收利用媒體。			
	管理裝置。			
	備份原則省略資料夾、檔案庫及檔案庫物件。			
	還原印表機輸出及保存物件。			
應用程式開發 應用程式開發	使用應用程式開發工具。			
外掛程式支援 Java	使用 Java 建立外掛程式。			
C++	使用 C++ 建立外掛程式。			
Visual Basic	使用 Visual Basic 建立外掛程式。			

安裝「System i 領航員」的基本要求

在安裝「System i 領航員」之前，您的 PC 軟硬體必須符合某些基本要求。

- l 您需要在安裝「System i 領航員」的系統上安裝 System i Access for Windows。如需安裝 System i Access for Windows 之基本要求的相關資訊，請參閱針對 System i Access for Windows 設定 PC 的必備項目。

然而，以「System i 領航員」連線的系統不需要 System i Access for Windows。這些系統的唯一軟體需求是 i5/OS 主機伺服器選項 (安裝 i5/OS 作業系統時的選項 12)。

- l 註：「System i 領航員」不支援 Itanium® 處理器。

相關工作

『安裝 System i 領航員』

所有「System i 領航員」功能皆包裝於 System i Access for Windows 中。假設您的 PC 符合所有軟硬體基本要求，您需要在安裝 System i Access for Windows 時，安裝「System i 領航員」功能。

安裝 System i 領航員

所有「System i 領航員」功能皆包裝於 System i Access for Windows 中。假設您的 PC 符合所有軟硬體基本要求，您需要在安裝 System i Access for Windows 時，安裝「System i 領航員」功能。

必備項目

您需要在安裝「System i 領航員」的系統上安裝 System i Access for Windows。然而，以「System i 領航員」連線的系統不需要 System i Access for Windows。這些系統的唯一軟體需求是 i5/OS 主機伺服器選項 (安裝 i5/OS 作業系統時的選項 12)。

若要在您的 PC 上安裝「System i 領航員」，請依照指示，在您的 PC 上安裝 System i Access for Windows。若要安裝所有「System i 領航員」和 System i Access for Windows 功能，請選取**完整安裝**選項。

若不使用**完整安裝**選項，請遵循下列步驟安裝「System i 領航員」功能：

1. 安裝 System i Access for Windows 期間，請選取**自訂安裝**選項。
2. 在**自訂設定**視窗中，展開「System i 領航員」功能，以查看所有子功能。

首次安裝 System i Access for Windows 時，僅會預先選取部分「System i 領航員」子功能。每一個功能旁的圖示顯示功能的安裝狀態。

3. 按一下「System i 領航員」旁的圖示，並變更安裝狀態，以安裝所有子功能。
4. 若要取消選取不要安裝的子功能，按一下這些子功能旁的圖示，並將安裝狀態變更為不可用。

若在您的 PC 上已安裝前版的「System i 領航員」，則升級至本版的預設動作為，安裝和目前已安裝的相同「System i 領航員」功能。若要新增或移除功能，請選擇**自訂安裝**，並遵循上述步驟，以選取要安裝的功能。

相關概念

『安裝「System i 領航員」的基本要求』

在安裝「System i 領航員」之前，您的 PC 軟硬體必須符合某些基本要求。

第 16 頁的『使用 System i 領航員』

您可以使用「System i 領航員」來執行許多系統管理作業。

相關工作

第 16 頁的『新增系統連線至 System i 領航員』

在您安裝「System i 領航員」之後，需要將連線新增至「System i 領航員」。

相關資訊

System i Access for Windows

System i Access for Windows：安裝與設定

設定 PC

新增系統連線至 System i 領航員

在您安裝「System i 領航員」之後，需要將連線新增至「System i 領航員」。

若要新增連線至「System i 領航員」，請遵循下列步驟：

1. 在 Windows 桌面上，連按兩下 **System i 領航員** 圖示。
2. 按一下「是」以建立連線。
3. 遵循「新增連線」精靈中的指示。
4. 若要新增另一個系統連線，請按一下「System i 領航員」主視窗中的**檔案** → **伺服器連線** → **新增連線**。

讓「System i 領航員」執行之後，請參閱「System i 領航員」線上說明以取得有關執行作業的指示。

相關工作

第 15 頁的『安裝 System i 領航員』

所有「System i 領航員」功能皆包裝於 System i Access for Windows 中。假設您的 PC 符合所有軟硬體基本要求，您需要在安裝 System i Access for Windows 時，安裝「System i 領航員」功能。

使用 System i 領航員

您可以使用「System i 領航員」來執行許多系統管理作業。

在安裝「System i 領航員」之後，請使用線上說明，以取得可以在「System i 領航員」中執行之所有個別作業的逐步指示。在「System i 領航員」主視窗中，按一下**說明** → **說明主題**，然後將 "What can I do with ...?" 作為搜尋字串，以搜尋您可以在「System i 領航員」中執行的作業。

System i 領航員概念

連接網路

使用「System i 領航員」的網路元件，來配置與管理系統上的網路通訊。使用精靈配置網路通訊所需的介面、路徑及系統。使用 PING 與追蹤路徑公用程式以驗證連線功能。然後，從多種功能中選擇以自訂網路；例如，您可以選取 IP 原則，以使用「服務品質 (QoS)」或虛擬專用網路 (VPN) 來控制及保護網路傳輸，或者您可以選擇「遠端存取服務」，來建立點對點連線。

限制應用程式可用性

使用「應用程式管理」，管理員可以限制或授與功能 (包括數個 System i 領航員 功能)，以及其他特定系統上使用者和群組之應用程式的存取權。管理員也可以集中管理許多 System i Access for Windows 用戶端使用的內容，以及集中控制環境、密碼、連線、服務與語言設定。

管理邏輯分割區

使用「System i 領航員」可以在不用重新啟動系統的狀況下，存取邏輯分割區資訊、變更邏輯分割區配置、管理安全性以及變更處理資源。在 System i 平台上，您可以使用「System i 領航員」、專用服務工具 (DST) 以及系統服務工具 (SST) 來管理邏輯分割區。如果您使用的邏輯分割區在 IBM 系統及硬體上，或如 5xx 的機型上，請參閱「分割系統」，以取得詳細資訊。

System i 領航員概念

管理多個系統

使用「管理中心」，您可以同步管理跨越一或多個系統的作業。使用作業排程、即時效能監視、管理修正式 (或 PTF)、分散物件、管理使用者和群組、從中央系統執行指令等等，來簡化您的系統管理。

管理硬體

「System i 領航員」可用來配置、保護及管理所有硬碟機和磁碟儲存區，以及處理鏡映及同位保護。還可用來檢視所有獨立式裝置，以及在磁帶庫內的所有磁帶資源及卡匣。您可以使用「System i 領航員」來複製磁帶、顯示或列印容體標籤、從磁帶庫退出磁帶、格式化磁帶、讓磁帶匣或裝置可以使用 (轉接)、讓磁帶機無法使用 (轉斷)、列印儲存或復原磁帶資訊、列印容體內容以及重設磁帶資源。

管理系統工作量

系統工作是由作業系統所建立，用來控制系統資源與執行系統功能。系統啟動時，系統工作就會執行，不需要使用者輸入。這些工作執行多種作業，例如啓動作業系統、啓動及結束子系統以及排程工作。

維護網路安全

網路安全表示您的客戶、員工及企業夥伴都能在安全的環境中，取得與您交易所需的資訊。「System i 領航員」有幾項整合特性，可協助您建置堅固的防禦，預防可能遭遇的安全性風險。使用「System i 領航員」從基本系統安全原則進行各項配置，以保護端對端 VPN 連線、過濾規則、位址轉換、Secure Sockets Layer (SSL)、「企業識別對映」等等。

使用資料庫記錄

您可以使用「System i 領航員」執行多個資料庫作業。這些作業包括建立及維護資料庫物件、插入或變更資料、監視與分析查詢效能，以及建立資料庫的對映。請參閱「System i 領航員 資料庫入門」，以取得詳細資料。

相關工作

第 15 頁的『安裝 System i 領航員』

所有「System i 領航員」功能皆包裝於 System i Access for Windows 中。假設您的 PC 符合所有軟硬體基本要求，您需要在安裝 System i Access for Windows 時，安裝「System i 領航員」功能。

相關資訊

管理中心

使用 System i 領航員、DST 及 SST 管理邏輯分割區



分割系統

磁碟管理

磁帶

網路安全

System i 領航員資料庫入門

服務品質

虛擬專用網路 (VPN)

遠端存取服務：PPP 連線

網路功能

系統工作







管理工作

應用程式管理

System i 領航員 的相關資訊

IBM Redbooks 出版品、網站及其他資訊中心主題集包含和「System i 領航員」相關的資訊。您可以檢視或列印任何一個 PDF 檔案。

IBM Redbooks

- Managing OS/400® with Operations Navigator V5R1 Volume 1: Overview and More  (10.5 MB)
- Managing OS/400 with Operations Navigator V5R1 Volume 2: Security  (3.9 MB)
- Managing OS/400 with Operations Navigator V5R1 Volume 3: Configuration and Service  (3.2 MB)
- Managing OS/400 with Operations Navigator V5R1 Volume 4: Packages and Products  (1.8 MB)
- Managing OS/400 with Operations Navigator V5R1 Volume 5: Performance Management  (5.7 MB)
- Managing OS/400 with Operations Navigator V5R1 Volume 6: Networking  (3.6 MB)

網站

- System i 領航員首頁 

「System i 領航員」首頁包含功能版次概觀、技術會議相關新聞及其他主題。

其他資訊

- System i 領航員 for Wireless
- Web 上的 System i 領航員 作業
- 應用程式管理
- 管理中心
- 效能
- 維護及管理 i5/OS 與相關的軟體
- 開發 System i 領航員 外卦程式

相關參考

第 3 頁的『用以瞭解 System i 領航員的 PDF 檔案』
您可以檢視及列印本資訊的 PDF 檔案。

附錄. 注意事項

本資訊是針對 IBM 在美國所提供之產品與服務開發出來的。

而在其他國家中，IBM 不見得有提供本書中所提的各項產品、服務、或功能。要知道您所在區域是否可用到這些產品與服務時，請向當地的 IBM 服務代表查詢。本書在提及 IBM 產品、程式或服務時，不表示或暗示只能使用 IBM 的產品、程式或服務。只要未侵犯 IBM 的智慧財產權，任何功能相當的產品、程式或服務都可以取代 IBM 的產品、程式或服務。不過，其他非 IBM 產品、程式或服務在運作上的評價與驗證，其責任屬於使用者。

在這本書或文件中可能包含著 IBM 所擁有之專利或專利申請案。本書使用者並不享有前述專利之任何授權。您可以用書面方式來查詢授權，來函請寄到：

IBM Director of Licensing
IBM Corporation
North Castle Drive
Armonk, NY 10504-1785
U.S.A.

若要查詢有關二位元組 (DBCS) 資訊的特許權限事宜，請聯絡您國家的 IBM 智慧財產部門，或者用書面方式寄到：

IBM World Trade Asia Corporation
Licensing
2-31 Roppongi 3-chome, Minato-ku
Tokyo 106-0032, Japan

下列段落若與當地之法令抵觸，則不適用之：IBM 僅以「現狀」提供本出版品，而不為任何明示或默示之保證（包括但不限於產品未涉侵權、可售性或符合特定效用的保證。）倘若干地區在特定交易中並不許可相關明示或默示保證之棄權聲明，則於該等地區之特定交易，此項聲明不適用之。

本資訊中可能包含技術上或排版印刷上的錯誤。因此，IBM 會定期修訂；並將修訂後的內容納入新版中。同時，IBM 得隨時修改或變更本出版品中所提及的產品及程式。

本資訊中任何對非 IBM 網站的敘述僅供參考，IBM 對該等網站並不提供保證。該等網站上的資料，並非 IBM 產品所用資料的一部分，如因使用該等網站而造成損害，其責任由 貴客戶自行負責。

IBM 得以其認定之各種適當方式使用或散布由 貴客戶提供的任何資訊，而無需對您負責。

本程式之獲授權者若希望取得相關資料，以便使用下列資訊者可洽詢 IBM。其下列資訊指的是：(1) 獨立建立的程式與其他程式（包括此程式）之間更換資訊的方式 (2) 相互使用已交換之資訊方法 若有任何問題請聯絡：

IBM Corporation
Software Interoperability Coordinator, Department YBWA
3605 Highway 52 N
Rochester, MN 55901
U.S.A.

上述資料之取得有其特殊要件，在某些情況下必須付費方得使用。

IBM 基於雙方之「IBM 客戶合約」、「IBM 國際程式授權合約」、「IBM 機器碼授權合約」或任何同等合約之條款，提供本文件中所述之授權程式與其所有適用的授權資料。

任何此處涵蓋的執行效能資料都是在一個受控制的環境下決定出來的。因此，於其他不同作業環境之下所得的結果，可能會有很大差異。有些測定已在開發階段系統上做過，不過這並不保證在一般系統上會出現相同結果。再者，有些測定可能已透過推測方式評估過。但實際結果可能並非如此。本文件的使用者應根據其特有的環境，驗證出適用的資料。

本資訊所提及之非 IBM 產品資訊，係一由產品的供應商，或其出版的聲明或其他公開管道取得。IBM 並未測試過這些產品，也無法確認這些非 IBM 產品的執行效能、相容性、或任何對產品的其他主張是否完全無誤。如果您對非 IBM 產品的性能有任何的疑問，請逕向該產品的供應商查詢。

有關 IBM 未來動向的任何陳述，僅代表 IBM 的目標而已，並可能於未事先聲明的情況下有所變動或撤回。

本資訊中含有日常商業活動所用的資料及報告範例。為了提供完整的說明，這些範例包括個人、公司、廠牌和產品名稱。這些名稱全屬虛構，若與任何公司的名稱和住址雷同，純屬巧合。

著作權授權：

本資訊包含原始語言的範例應用程式，用以說明各種作業平台上的程式設計技術。您可以基於研發、使用、銷售或散佈符合作業平台（用於執行所撰寫的範例程式）之應用程式設計介面的應用程式等目的，以任何形式複製、修改及散佈這些範例程式，而無需付費給 IBM。這些範例尚未徹底經過所有情況的測試。因此，IBM 不保證或暗示這些程式的穩定性、服務能力或功能。

這些範例程式或是任何衍生著作的每一份拷貝或任何部份，都必須具有下列的著作權聲明：

© (your company name) (year). 部分程式碼衍生自 IBM 公司範例程式。© Copyright IBM Corp. _輸入年份_。All rights reserved.

若您是以電子檔檢視此資訊，則照片和彩色圖例可能不會出現。

商標

下列術語是 IBM 公司在美國及 (或) 其他國家的商標。

Advanced Function Printing

AFP

AIX

DB2

i5/OS

IBM

iSeries

NetServer

OS/400

Print Services Facility

Redbooks

System ixSeries

Adobe、Adobe 標誌、PostScript 以及 PostScript 標誌是 Adobe Systems Incorporated 在美國及 (或) 其他國家的註冊商標或商標。

Intel、Intel 標誌、Intel Inside、Intel Inside 標誌、Intel Centrino、Intel Centrino 標誌、Celeron、Intel Xeon、Intel SpeedStep、Itanium 及 Pentium 是 Intel Corporation 或其子公司在美國及其他國家的商標或註冊商標。

Microsoft、Windows、Windows NT 和 Windows 標誌是 Microsoft Corporation 在美國及 (或) 其他國家的商標。

Java 以及所有與 Java 有關的商標是 Sun Microsystems, Inc. 在美國及 (或) 其他國家的商標。

Linux 是 Linus Torvalds 在美國及 (或) 其他國家的註冊商標。

其他公司、產品或服務名稱，可能是其他公司的商標或服務標誌。

條款

根據下述條款，授予您對這些出版品的使用權限。

個人使用：您可複製該等出版品供個人及非商業性用途使用，惟應註記 IBM 著作權標示及其他所有權歸屬 IBM 之相關文字。未經 IBM 明示同意，您不得散佈、展示或改作該等出版品或其任何部分。

商業使用：您可以複製、散佈及展示該等出版品僅供企業內部使用，惟應註記 IBM 著作權標示及其他所有權歸屬 IBM 之相關文字。未經 IBM 明示同意，您不得改作該等出版品，也不得於企業外複製、散佈或展示該等出版品或其任何部分。

除本使用聲明中明確授予之許可外，使用者就出版品或任何包含於其中之資訊、資料、軟體或其他智慧財產權，並未取得其他任何明示或默許之許可、軟體授權或權利。

使用者對於出版品之使用如危害 IBM 的權益，或 IBM 認定其未遵照上述指示使用出版品時，IBM 得隨時撤銷此處所授予之許可。

除非您完全遵守所有適用之一切法規，包括所有美國出口法規，否則您不得下載、出口或再輸出此等資訊。

IBM 對於該出版品之內容不為任何保證。出版品依其「現狀」提供，不附帶任何明示或默示之擔保，其中包括 (但不限於) 適售性、未涉侵權及適合特定用途之默示擔保責任。

讀者意見表

為使本書盡善盡美，本公司極需您寶貴的意見；懇請您閱讀後，撥冗填寫下表，惠予指教。

請於下表適當空格內，填入記號 (✓)；我們會在下一版中，作適當修訂，謝謝您的合作!

評估項目	評估意見	備註
正確性	內容說明與實際程序是否符合	<input type="checkbox"/> 是 <input type="checkbox"/> 否
	參考書目是否正確	<input type="checkbox"/> 是 <input type="checkbox"/> 否
一致性	文句用語及風格，前後是否一致	<input type="checkbox"/> 是 <input type="checkbox"/> 否
	實際產品介面訊息與本書中所提是否一致	<input type="checkbox"/> 是 <input type="checkbox"/> 否
完整性	是否遺漏您想知道的項目	<input type="checkbox"/> 是 <input type="checkbox"/> 否
	字句、章節是否有遺漏	<input type="checkbox"/> 是 <input type="checkbox"/> 否
術語使用	術語之使用是否恰當	<input type="checkbox"/> 是 <input type="checkbox"/> 否
	術語之使用，前後是否一致	<input type="checkbox"/> 是 <input type="checkbox"/> 否
可讀性	文句用語是否通順	<input type="checkbox"/> 是 <input type="checkbox"/> 否
	有否不知所云之處	<input type="checkbox"/> 是 <input type="checkbox"/> 否
內容說明	內容說明是否詳盡	<input type="checkbox"/> 是 <input type="checkbox"/> 否
	例題說明是否詳盡	<input type="checkbox"/> 是 <input type="checkbox"/> 否
排版方式	本書的形狀大小，版面安排是否方便閱讀	<input type="checkbox"/> 是 <input type="checkbox"/> 否
	字體大小，顏色編排，是否有助於閱讀	<input type="checkbox"/> 是 <input type="checkbox"/> 否
目錄索引	目錄內容之編排，是否便於查找	<input type="checkbox"/> 是 <input type="checkbox"/> 否
	索引語錄之排定，是否便於查找	<input type="checkbox"/> 是 <input type="checkbox"/> 否
	※評估意見為 "否" 者，請於備註欄提供建議。	

其他：(篇幅不夠時，請另外附紙說明。)

上述改正意見，一經採用，本公司有合法之使用及發佈權利，特此聲明。
註：您也可將寶貴的意見以電子郵件寄至 tscadmin@tw.ibm.com，謝謝。

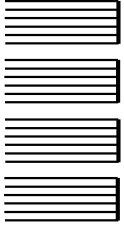
System i
連接至 System i
瞭解 System i 領航員
版本 6 版次 1

RZAJ-2000-07

折疊線

110 台北市信義區松仁路 7 號 3 樓

臺灣國際商業機器股份有限公司
大中華研發中心 軟體國際部 啟



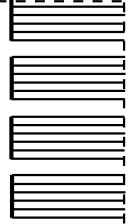
廣告回信
台灣北區郵政管理局 登記證
北台字第 00176 號

(免貼郵票)

寄件人 姓名：
地址：

寄

折疊線





Printed in USA