



System i

การเชื่อมต่อไปยัง System i

ทำความรู้จักกับ System i Navigator

เวอร์ชัน 6 รีลีส 1





System i

การเชื่อมต่อไปยัง System i

ทำความรู้จักกับ System i Navigator

เวอร์ชัน 6 รีลีส 1

หมายเหตุ

ก่อนที่จะใช้ข้อมูลนี้และผลิตภัณฑ์ที่ข้อมูลนี้สนับสนุน โปรดอ่านข้อมูลใน “คำประกาศ”, ในหน้า 21

การพิมพ์ครั้งนี้ใช้ได้กับ IBM i5/OS เวอร์ชัน 6 รีลีส 1 โมดิฟิเคชัน 0 (หมายเลขผลิตภัณฑ์ 5761-SS1) และใช้กับรีลีสและโมดิฟิเคชันถัดจากนี้ไปจนกว่าจะมีการระบุเป็นอย่างอื่นในการพิมพ์ครั้งใหม่ เวอร์ชันนี้ไม่สามารถรันบนโมเดล reduced instruction set computer (RISC) และโมเดล CISC ได้ทุกรุ่น

© ลิขสิทธิ์ของ International Business Machines Corporation 1998, 2008. สงวนลิขสิทธิ์ทั้งหมด.

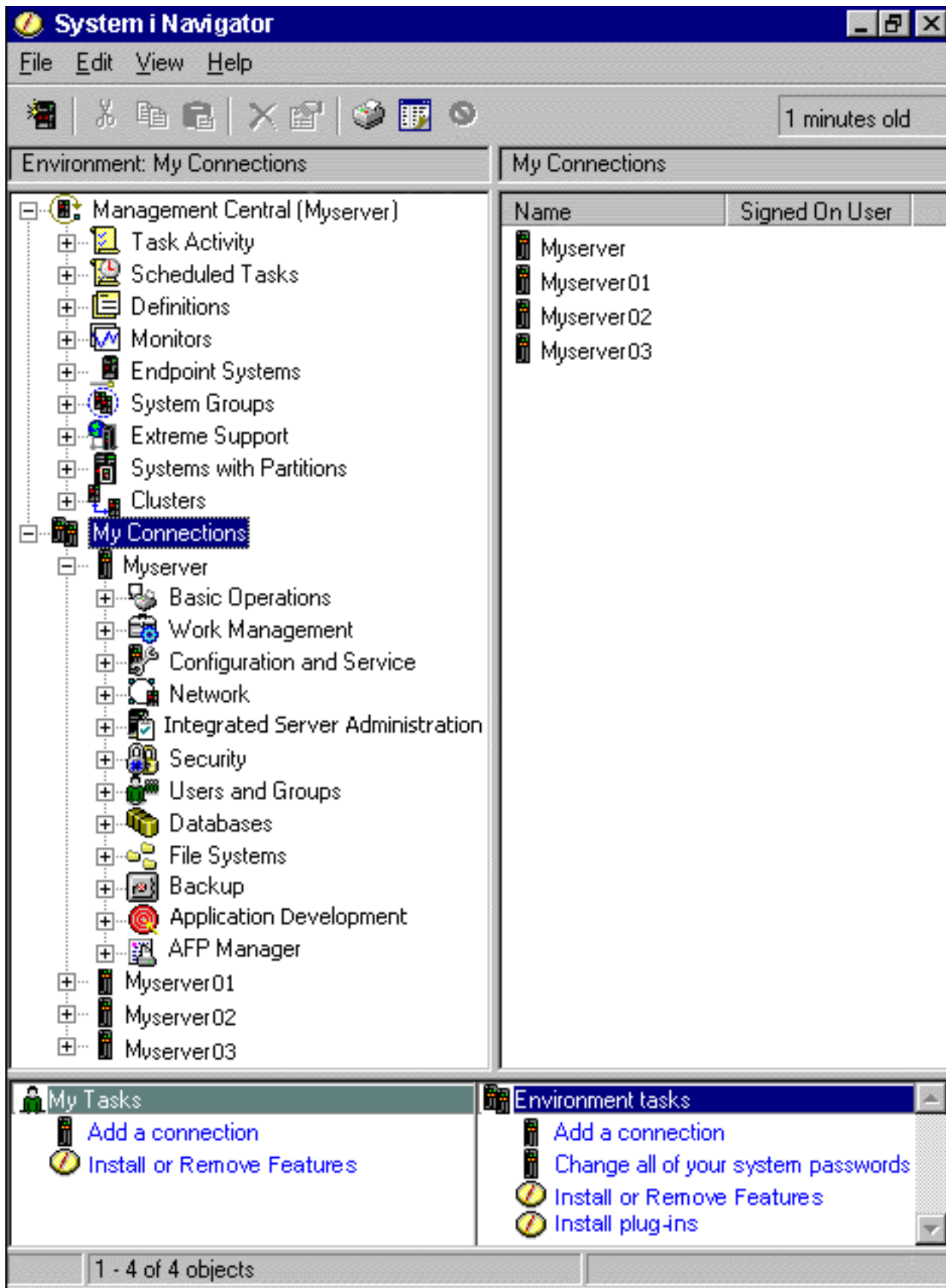
สารบัญ

ทำความรู้จักกับ System i Navigator.	1	การเพิ่มการเชื่อมต่อระบบไปยัง System i Navigator	17
I มีอะไรใหม่ใน V6R1	3	การทำงานกับ System i Navigator	17
ไฟล์ PDF ของหนังสือ ทำความรู้จักกับ System i Navigator	3	ข้อมูลที่เกี่ยวข้องกันของ System i Navigator	19
ฟังก์ชันต่างๆ ของ System i Navigator ตามรหัสของระบบ			
ปฏิบัติการ	4		
ข้อกำหนดสำหรับการติดตั้ง System i Navigator	16		
การติดตั้ง System i Navigator	16		
		ภาคผนวก. คำประกาศ	21
		เครื่องหมายการค้า	23
		ข้อกำหนดและเงื่อนไข	24

ทำความรู้จักกับ System i Navigator


System i™ Navigator เป็นกราฟิกอินเทอร์เฟซสำหรับไคลเอนต์ของ Windows® เมื่อคุณใช้งาน System i Navigator คุณสามารถใช้กราฟิกอินเทอร์เฟซเพื่อจัดการและบริหารระบบของคุณ

นี่คือตัวอย่างของหน้าต่างหลัก System i Navigator





จากตัวอย่างนี้ คุณสามารถดูมุมมองลำดับชั้น System i Navigator ทางด้านซ้ายของหน้าต่าง โดยจะมีส่วนการติดต่อกับผู้ใช้ที่คุณคุ้นเคยดีสำหรับผู้ที่เคยใช้งานกราฟิกอินเทอร์เน็ตเฟสมาก่อน นอกจากนี้ ยังช่วยให้ผู้ใช้งานไม่จำเป็นต้องเรียนรู้วิธีการใช้อินเทอร์เน็ตในรูปแบบตัวอักษรอีกด้วย ฟังก์ชันของ System i Navigator จะมีการสำรวจระบบ, การตั้งค่า, การบริหารจัดการระบบ และความสามารถในการมอนิเตอร์ สำหรับการสอนวิธีการทำงานที่ละเอียดของ System i Navigator ให้ดูวิธีใช้แบบออนไลน์ได้ที่ System i Navigator

มีอะไรใหม่ใน V6R1

- | อ่านฟังก์ชันใหม่หรือฟังก์ชันที่มีการปรับปรุงของ System i Navigator ในรีลีสนี้
- | หากต้องการดูส่วนสรุปของฟังก์ชันใหม่หรือฟังก์ชันที่มีการปรับปรุงของ System i Navigator ใน V6R1 ให้ไปที่เว็บ IBM®
- | System i Navigator: หน้า มีอะไรใหม่ 
- | ให้ดูหัวข้อต่างๆ ต่อไปนี้ด้วย:
 - | • System i Navigator for Wireless: What's new for V6R1
 - | • System i Navigator tasks on the Web: What's new for V6R1
 - | • Application Administration: What's new for V6R1

วิธีดูข้อมูลใหม่หรือข้อมูลที่มีการเปลี่ยนแปลง

- | ในการช่วยเหลือคุณในการดูข้อมูลทางเทคนิคที่มีการเปลี่ยนแปลง, information center ใช้:
 - | • รูป  คือตำแหน่งเริ่มต้นของข้อมูลใหม่หรือข้อมูลที่มีการเปลี่ยนแปลง
 - | • รูป  คือตำแหน่งสิ้นสุดของข้อมูลใหม่หรือข้อมูลที่มีการเปลี่ยนแปลง
- | ในไฟล์ PDF คุณอาจพบแถบปรับปรุง (I) บนขอบซ้ายของข้อมูลใหม่หรือข้อมูลที่มีการเปลี่ยนแปลง
- | หากต้องการหาข้อมูลอื่นเกี่ยวกับมีอะไรใหม่หรือเปลี่ยนแปลงในรีลีสนี้ ให้ดูได้ที่ บันทึกถึงผู้ใช้

ไฟล์ PDF ของหนังสือ ทำความรู้จักกับ System i Navigator

คุณสามารถดูและพิมพ์ไฟล์ PDF ของข้อมูลนี้

หากต้องการดูหรือดาวน์โหลดเอกสารที่เป็นเวอร์ชัน PDF ให้เลือก ทำความรู้จักกับ System i Navigator (ขนาดประมาณ 422 KB)

การบันทึกไฟล์ PDF

ในการบันทึกไฟล์ PDF ลงบนเครื่องเวิร์คสเตชันของคุณ เพื่อดูหรือพิมพ์ไฟล์ให้ทำดังนี้:

1. คลิกขวาที่ลิงก์ PDF ในบราวเซอร์ของคุณ
2. คลิกอ็อปชันสำหรับบันทึก PDF ลงดิสก์
3. ไปที่ไดเรกทอรีที่คุณต้องการบันทึกไฟล์ PDF
4. คลิก บันทึก

การดาวน์โหลด Adobe Reader

คุณต้องติดตั้ง Adobe® Reader ลงบนระบบของคุณเพื่อดูหรือพิมพ์ไฟล์ PDF เหล่านี้ คุณสามารถดาวน์โหลดโปรแกรมได้ฟรี

จากเว็บไซต์ Adobe (www.adobe.com/products/acrobat/readstep.html) 

สิ่งอ้างอิงที่เกี่ยวข้อง

“ข้อมูลที่เกี่ยวข้องกันของ System i Navigator” ในหน้า 19

เอกสาร IBM Redbooks™, เว็บไซต์ และชุดหัวข้อใดๆ ใน information center ที่เกี่ยวข้องกับ System i Navigator คุณสามารถดูหรือพิมพ์ไฟล์ PDF เหล่านี้ได้

ฟังก์ชันต่างๆ ของ System i Navigator ตามริลีสของระบบปฏิบัติการ

ฟังก์ชันต่างๆ ของ System i Navigator ที่มีให้สำหรับระบบที่คุณเชื่อมต่อ จะขึ้นกับเวอร์ชันของระบบปฏิบัติการที่กำลังรันอยู่บนระบบนั้นด้วย

ตารางต่อไปนี้ แสดงฟังก์ชันที่มีสำหรับระบบปฏิบัติการ i5/OS® ในแต่ละริลีส

หมายเหตุ: ในตาราง เครื่องหมายถูก (✓) แสดงถึงฟังก์ชันที่ใช้งานได้ ในริลีสนี้ และเครื่องหมายถูกที่มีเครื่องหมายบวก (+) รวมอยู่ด้วย (⊕) แสดงถึงฟังก์ชันที่ปรับปรุงให้ดีขึ้นในริลีสนี้

ตารางที่ 1. ฟังก์ชัน System i Navigator

ฟังก์ชัน	รายละเอียด	V5R3	V5R4	V6R1
ศูนย์กลางการจัดการ				
ศูนย์กลางการจัดการ	จัดการแพลตฟอร์ม System i ที่มีมากกว่าหนึ่งตัว	⊕	⊕	⊕
การมอนิเตอร์				
	การมอนิเตอร์ระบบ - ฝ้าตรวจดูผลการทำงานแบบ real time ของระบบ	✓	✓	⊕
	การมอนิเตอร์งาน - ฝ้าตรวจดูงานบนระบบ	⊕	⊕	✓
	การมอนิเตอร์ข้อความ - ฝ้าตรวจดูข้อความบนระบบ	⊕	⊕	✓
	การมอนิเตอร์ B2B Activity - ฝ้าตรวจดูรายการ B2B ของคุณ	⊕	⊕	✓
	การมอนิเตอร์ไฟล์ - ฝ้าตรวจดูไฟล์สำหรับการเปลี่ยนแปลงใดๆ หรือข้อความสตรีม	⊕	⊕	✓
	บันทึกกราฟ - จัดเตรียมข้อมูลผลการทำงานในมุมมองแบบกราฟิกแบบรายวัน, รายสัปดาห์, รายเดือน หรือรายปี	✓	✓	✓

ตารางที่ 1. ฟังก์ชัน System i Navigator (ต่อ)

ฟังก์ชัน คำสั่ง	รายละเอียด วันและบันทึกคำสั่ง	V5R3	V5R4	V6R1
แพ็คเกจ	สร้าง, บันทึก และกระจายอ็อบเจกต์			
คลังเก็บฮาร์ดแวร์และ ซอฟต์แวร์	จัดเก็บและแสดงคลังเก็บ			
คลังเก็บโปรแกรมแก้ปัญหา	จัดการซอฟต์แวร์ที่ใช้แก้ปัญหา (PTFs)			
ตารางเวลา	ภารกิจศูนย์กลางการจัดการตามตารางเวลา			
เซอวิสเซคอลเล็กชัน	รวบรวมข้อมูลผลการทำงาน			
ค่าระบบ	แสดง, เปลี่ยน และกระจายค่าระบบ			
การบริหารผู้ใช้และกลุ่มผู้ใช้ แบบกระจาย	สร้าง, เปลี่ยน และกระจายผู้ใช้และกลุ่มผู้ใช้			
การติดตั้งโปรแกรมไลเซนส์	สร้าง LPs และโปรแกรมแก้ปัญหา, กระจายและติดตั้ง			
การสนับสนุนอย่างเต็มที่	บริการด้านความปลอดภัยส่วนตัว และการสนับสนุนทาง อิเล็กทรอนิกส์			
การสนับสนุน Secure Sockets Layer (SSL)	การส่งข้อมูลด้านความปลอดภัยระหว่างระบบส่วนกลาง และระบบจุดปลาย			
	SSL และการพิสูจน์ตัวตนที่ดีขึ้น - ล็อกออนเข้าสู่ระบบ หนึ่ง แล้วเป็นที่รู้จักโดยระบบอื่น			
ซิงโครไนซ์วันที่และเวลา	ซิงโครไนซ์ค่าวันที่และเวลาผ่านทางเน็ตเวิร์กของระบบโดย Compare and Update System Values			
ใช้งานกับคลัสเตอร์	ความสามารถในการพร้อมใช้งานที่สูงของศูนย์กลางการ จัดการ เมื่อรันกับสภาพแวดล้อมแบบคลัสเตอร์			
ค่าติดตั้งซิงโครไนซ์ EIM และ Kerberos	ใช้ตัวช่วยสร้างซิงโครไนซ์ฟังก์ชันเพื่อทำสำเนาการตั้งค่า EIM และ Kerberos จากระบบต้นแบบไปยังจุดปลาย ของ คุณ			
System i Navigator for Wireless System i Navigator for Wireless	เฝ้าตรวจดูผลการทำงานและสถานะทางรีโมต			

ตารางที่ 1. ฟังก์ชัน System i Navigator (ต่อ)

ฟังก์ชัน	รายละเอียด	V5R3	V5R4	V6R1
System i Navigator ภารกิจบนเว็บ				
ภารกิจต่างๆ ของ System i Navigator บนเว็บ	เลือกภารกิจต่างๆ ของ System i Navigator ที่เข้าถึงได้โดยตรงจากเว็บเบราว์เซอร์			
ปฏิบัติการขั้นพื้นฐาน				
	จัดการกับข้อความ i5/OS, เอาต์พุตเครื่องพิมพ์, เครื่องพิมพ์ และงานต่างๆ			
	ข้อความ			
	เครื่องพิมพ์			
	เอาต์พุตเครื่องพิมพ์			
	งาน			
พร้อมต์คำสั่ง	พร้อมต์ให้กับคำสั่ง CL จากเว็บ			
การจัดการงาน				
	จัดการการปฏิบัติงานและเวิร์กโฟลด์รายวันของระบบ			
	งานที่กำลังรันอยู่			
	งานเซิร์ฟเวอร์			
	คิวงาน			
	ระบบย่อย			
	เอาต์พุตคิว			
	พูลหน่วยความจำ			
	สถานะระบบ			
ฐานข้อมูล	จัดการ DB2® for i5/OS จากเว็บ			

ตารางที่ 1. ฟังก์ชัน System i Navigator (ต่อ)

ฟังก์ชัน	รายละเอียด	V5R3	V5R4	V6R1
	ตาราง, อ็อบเจกต์, มุมมอง, บันทึกรายวัน, และดรอปดาวน์			
	ข้อจำกัด			
	ลำดับ			
	SQL โพรซีเจอร์และแพ็คเกจ			
	Schema			
	เฝ้าตรวจสอบผลการทำงานของฐานข้อมูล			
	ข้อมูลอิมพอร์ตและเอ็กซ์พอร์ต			
ฮาร์ดแวร์	จัดการฮาร์ดแวร์ System i ของคุณจากเว็บ			
	การตั้งค่าและเซอวิซ			
เน็ตเวิร์ก	จัดการ i5/OS การตั้งค่า TCP/IP และการสื่อสารอื่นๆ จากเว็บ			
	เซิร์ฟเวอร์ TCP/IP			
	ตัวช่วยสร้างการเชื่อมต่อแบบ Universal			
Intelligent Agent	ส่วนสนับสนุน Intelligent Agent			
การบริหารแอปพลิเคชัน	การบริหารแอปพลิเคชัน			
	ควบคุมการเข้าถึงฟังก์ชันของผู้ใช้			
การบริหารปลั๊กอิน	ควบคุมการเข้าถึงปลั๊กอิน System i Navigator ของผู้ใช้			
การบริหารแบบรวมศูนย์	กำหนดระบบการบริหารเพื่อรวมศูนย์ค่าติดตั้งต่างๆ ของการบริหารแอปพลิเคชันของคุณ			
ปฏิบัติการขั้นพื้นฐาน				

ตารางที่ 1. ฟังก์ชัน System i Navigator (ต่อ)

ฟังก์ชัน	รายละเอียด	V5R3	V5R4	V6R1
ปฏิบัติการขั้นพื้นฐาน	จัดการรายการข้อความ, เอาต์พุตเครื่องพิมพ์ และเครื่องพิมพ์			
ข้อความ	ทำงานกับข้อความ			
เครื่องพิมพ์	จัดการเครื่องพิมพ์			
ผลลัพธ์ทางเครื่องพิมพ์	ทำงานกับผลลัพธ์ทางเครื่องพิมพ์			
	ตัด, คัดลอก, วาง และลากผลลัพธ์ทางเครื่องพิมพ์			
AFP™ Workbench Viewer	แสดงผลลัพธ์ทางเครื่องพิมพ์			
งาน	ทำงานกับงานของผู้ใช้			
บันทึกการทำงาน	แสดงบันทึกสำหรับงาน			
Command Prompter Graphical CL Command Prompter	พร้อมตีให้กับคำสั่ง CL ใน System i Navigator			
การจัดการงาน	จัดการการปฏิบัติงานระบบและเวิร์กโหลดบนระบบในแต่ละวัน			
งานที่กำลังรันอยู่	ทำงานกับงานที่กำลังรันอยู่			
	Call Stack - ดู call stack ของงานที่กำลังรันอยู่			
	รายการไลบรารี - ดูรายการไลบรารีของงานที่กำลังรันอยู่			
	อ็อบเจกต์ที่ถูกล็อก - ทำงานกับอ็อบเจกต์ล็อกของงานที่กำลังรันอยู่			
	ไลบรารีอ็อบเจกต์ที่เปิดอยู่ - ดูและทำงานกับไลบรารีอ็อบเจกต์ที่เปิดอยู่ของงานที่กำลังรันอยู่			

ตารางที่ 1. ฟังก์ชัน System i Navigator (ต่อ)

ฟังก์ชัน	รายละเอียด	V5R3	V5R4	V6R1
	อ็อบเจกต์ระบบไฟล์ที่เปิดอยู่ - ดูและทำงานกับอ็อบเจกต์ระบบไฟล์ที่เปิดอยู่ของงานที่กำลังรันอยู่			
	Elapsed Performance Statistics - ตรวจสอบดูผลการดำเนินงานโดยใช้ Elapsed Performance Statistics			
	เธรด - ทำงานกับเธรดที่รันอยู่ในงานที่กำลังรันอยู่			
	รายการ - ทำงานกับรายการที่ติดอยู่กับงานที่กำลังรันอยู่			
	SQL Statement ล่าสุด - ทำงานกับ SQL statement ล่าสุดที่รันโดยงานที่กำลังรันอยู่			
งานเซิร์ฟเวอร์	ทำงานกับงานเซิร์ฟเวอร์			
คิวงาน	ทำงานกับคิวงานที่กำลังรันอยู่ทั้งหมด			
ระบบย่อย	ทำงานกับระบบย่อยที่กำลังรันอยู่			
พูลหน่วยความจำ	ทำงานกับพูลหน่วยความจำ			
เอาต์พุตคิว	ทำงานกับเอาต์พุตคิวทั้งหมดบนระบบ			
สถานะระบบ	ตรวจสอบสถานะของระบบอย่างรวดเร็วและง่ายดาย			
ฮาร์ดแวร์	จัดการฮาร์ดแวร์และซอฟต์แวร์บนระบบของคุณ			
การตั้งค่าและเซอวิสเซ	ค่าระบบ - ทำงานกับค่าระบบ			
	การจัดการเวลา - ปรับตั้งเวลาและจัดการเขตเวลา			
	คลังเก็บฮาร์ดแวร์ - แสดงฮาร์ดแวร์ของระบบ			
	คลังเก็บซอฟต์แวร์ - แสดงซอฟต์แวร์ของระบบ			
	บันทึกประวัติการทำงาน - แสดงข้อความในบันทึกประวัติการทำงานของระบบ			

ตารางที่ 1. ฟังก์ชัน System i Navigator (ต่อ)

ฟังก์ชัน	รายละเอียด	V5R3	V5R4	V6R1
การจัดการดิสก์	จัดการดิสก์ยูนิทบนระบบของคุณ			
	ทำงานกับการบาลานซ์, สถานะ และความจุของดิสก์ยูนิท			
	จัดการดิสก์ยูนิท, HSM และการบีบอัด เพิ่ม, ย้าย และลบดิสก์ยูนิท			
	ตั้งค่าและจัดการดิสก์พูลแยกต่างหาก			
	มุมมองกราฟิก - แสดงดิสก์ยูนิททั้งหมดในชุดพาร์ติ, คู่ของการทำ mirror, แอ็คทีฟ และอื่นๆ			
	พิมพ์มุมมองกราฟิก			
	ชุดพาร์ติ - เริ่ม, หยุด และซิงโครไนซ์พาร์ติใหม่			
	ชุดพาร์ติ - เปลี่ยนการอ็อบติไมซ์พาร์ติ			
	การทำ mirror แบบ Geographic - ทำ mirror ดิสก์พูลแยกต่างหากให้กับระบบที่ไซต์อื่น			
การตั้งค่า LPAR	ตั้งค่าและจัดการโลคัลพาร์ติชัน			
การตั้งค่าคลัสเตอร์ธรรมดา	ตั้งค่าและจัดการคลัสเตอร์แบบสองโหนด			
อุปกรณ์เทป	สนับสนุนอุปกรณ์เทปและเทปไลบรารีแบบทำงานแยก			
	แคตตาล็อกเทปอิมเมจ			
	อุปกรณ์เทปเสมือน			
เน็ตเวิร์ก ฟังก์ชันต่างๆ ของเน็ตเวิร์ก	จัดการการตั้งค่า TCP/IP i5/OS และอินเทอร์เฟซการสื่อสารอื่นๆ ของคุณด้วยตัวช่วยสร้าง, ตั้งค่าระบบใหม่และเริ่มการทำงานของระบบในขั้นตอนเดียว เมื่อเริ่ม TCP/IP			

ตารางที่ 1. ฟังก์ชัน System i Navigator (ต่อ)

ฟังก์ชัน	รายละเอียด	V5R3	V5R4	V6R1
	เข้าถึงแอ็พพลิเคชันอินเทอร์เน็ต i5/OS ให้เหมือนกับ IBM Web Administration สำหรับ i5/OS			
	จัดการการสื่อสารจากจุดหนึ่งถึงจุดหนึ่ง			
	ตั้งค่าและจัดการ TCP/IP อินเทอร์เน็ต			
	ตั้งค่าและจัดการแอ็พพลิเคชัน เช่น Domain Name System (DNS), Dynamic Host Configuration Protocol (DHCP), i5/OS การสนับสนุน Windows Network Neighborhood (i5/OS NetServer™), Network File System (NFS), data communication equipment (DCE) และ Directory server (LDAP)			
	ตั้งค่าและจัดการความปลอดภัยบน IP			
	ตั้งค่า virtual private networking (VPN)			
	จัดการ IP interface เพิ่มเติมและชนิดของสาย (เช่น PPP) over L2TP และ ISDN, WAN และ Circuitless IP			
	จัดการคุณภาพเซอร์วิส TCP/IP			
	NetStat - ข้อมูลโดยละเอียดสำหรับอินเทอร์เน็ตเฟส, เส้นทาง, การเชื่อมต่อ, physical interface activity			
Enterprise Identity Mapping (EIM)	การทำ single sign-on ข้ามแพลตฟอร์มในราคาไม่แพง			
	สร้างและจัดการนโยบายการแม่พ			
	การแม่พ Test EIM			
	สนับสนุน x.509 และ Digital Certificate			
Integrated Server Administration	ระบบปฏิบัติการและสภาพแวดล้อมแบบรวม			
	จัดการเซิร์ฟเวอร์ Windows แบบรวม			

ตารางที่ 1. ฟังก์ชัน System i Navigator (ต่อ)

ฟังก์ชัน	รายละเอียด	V5R3	V5R4	V6R1
	สนับสนุน integrated server ที่ใช้ Integrated xSeries® Server (IXS), Integrated xSeries Adapter (IXA) และ ฮาร์ดแวร์ internet SCSI host bus adapter (iSCSI HBA)			
	เริ่มและหยุด integrated server, ดูสถานะเซิร์ฟเวอร์			
	จัดการผู้ใช้และพื้นที่ดิสก์สำหรับ integrated server			
	จัดการเซิร์ฟเวอร์ AIX® และ Linux® แบบผนวกรวม			
การรักษาความปลอดภัย การรักษาความปลอดภัย	สิทธิในอ็อบเจกต์ และค่าระบบความปลอดภัย			
การจัดการ Cryptographic Services Key	จัดการคีย์หลักการเข้ารหัสและการเก็บคีย์			
การตรวจจับการบุกรุก	ตั้งค่า, จัดการ และเฝ้าดูการตรวจจับการบุกรุกบนระบบ			
การอนุญาตสิทธิ	จัดการสิทธิในอ็อบเจกต์			
นโยบายความปลอดภัย	ดูแลนโยบายความปลอดภัยและการตรวจสอบ			
ตัวช่วยสร้างการตั้งค่าความปลอดภัย	ตั้งค่าความปลอดภัย			
ผู้ใช้และกลุ่มผู้ใช้	จัดการผู้ใช้และกลุ่มผู้ใช้ i5/OS			
การสนับสนุน Secure Sockets Layer (SSL)	ใช้ SSL เพื่อป้องกันแอ็พพลิเคชัน System i			
เซอวิสการพิสูจน์ตัวตนบนเน็ตเวิร์ก	สร้างและจัดการ Kerberos ticket เพื่อพิสูจน์ตัวตนของผู้ใช้ อย่างง่ายตาย			
	สร้างและจัดการรายการคีย์แท้			
การลงชื่ออ็อบเจกต์และการตรวจสอบลายเซ็น				

ตารางที่ 1. ฟังก์ชัน System i Navigator (ต่อ)

ฟังก์ชัน	รายละเอียด	V5R3	V5R4	V6R1
ฐานข้อมูล				
การสนับสนุนฐานข้อมูล	การบริหาร DB2 for i5/OS			
ฐานข้อมูลหลายตัว	ปัจจุบันมีการสนับสนุนฐานข้อมูลหลายตัวโดยใช้ดีสก์พูลอิสระ			
จัดการอ็อบเจกต์ DB2	ทำงานกับอ็อบเจกต์ซับซ้อน, โพรซีเจอร์และฟังก์ชันต่างๆ			
	ตาราง, มุมมอง, บันทึกรายวัน, ดรรชนี และ alias			
	อ็อบเจกต์ลำดับ, ตารางพาร์ติชัน, ข้อจำกัดการตรวจสอบที่ค้างอยู่, ตารางเคียวรีแบบ materialize และอื่นๆ			
	อ็อบเจกต์ที่จัดการโดยคอนเทนเนอร์			
จัดโครงสร้างตารางใหม่	หยุดทำงาน, ทำงานต่อ และดูความคืบหน้าของการจัดโครงสร้างตารางใหม่			
SQL	สร้าง, บันทึกลง และรันสคริปต์ SQL			
	รวบรวมและดูข้อมูลผลการทำงานของ SQL โดยใช้มอนิเตอร์ผลการทำงานของ SQL			
	รวบรวมและดูข้อมูลผลการทำงานของ SQL โดยใช้ SQL Plan Cache			
	รวบรวมและดูข้อมูลผลการทำงานของ SQL โดยใช้ SQL Plan Cache Event Monitor			
	บันทึกข้อมูลผลการทำงานของ SQL ไปยังสเปร์ดชีต			
	บันทึกสคริปต์ SQL ไปยังโฮสต์ไฟล์หรือเปิดสคริปต์ SQL จากโฮสต์ไฟล์			
	ดู SQL statement เพื่อใช้ทำงานกับฐานข้อมูลโดยใช้ Show SQL			
	สนับสนุนไลบรารีที่พัฒนาให้สนับสนุน SQL object schema			

ตารางที่ 1. ฟังก์ชัน System i Navigator (ต่อ)

ฟังก์ชัน	รายละเอียด	V5R3	V5R4	V6R1
การอธิบายแบบวิซวล	คำอธิบายเคียวรีแบบวิซวล			
	รีเฟรชคำอธิบายแบบวิซวลของเคียวรีที่กำลังรันอยู่			
เนวิเกเตอร์ฐานข้อมูล	รายละเอียดแบบวิซวลของฐานข้อมูลของคุณ			
iSeries™ Graphical Debugger	เรียกใช้งานและรันจากสคริปต์ SQL			
Health Center	ใช้ SQL schema เพื่อทดสอบข้อจำกัดขนาดของตาราง			
	ดูข้อจำกัดสภาพแวดล้อมและจำนวนกิจกรรมของอ็อบเจ็กต์ฐานข้อมูล			
Index Advisor	แสดงข้อมูลตรรกษานี้ที่แนะนำมาจาก CQE และ SQE			
ระบบไฟล์รวม	ทำงานกับระบบไฟล์ผนวก			
ระบบไฟล์รวม	ตัด, คัดลอก, วาง และเปลี่ยนชื่อไฟล์ของระบบไฟล์ผนวก			
	ลาก, ตัด, คัดลอก และวางอ็อบเจ็กต์ QSYS			
ข้อมูลเกี่ยวกับ Dynamic Mount	แสดงคุณสมบัติระบบของระบบไฟล์ที่ mount ไว้ เช่น User-Defined File Systems (UDFS) และ Network File Systems (NFS)			
แชร์ไฟล์	แสดงรายการและทำงานกับ NetServer File Share			
ข้อมูลแอ็ททริบิวต์ของโพลเดอร์	รวบรวมแอ็ททริบิวต์ของโพลเดอร์และเนื้อหาภายใน และให้ผู้ใช้ทำงานกับข้อมูลที่รวบรวมไว้ และแสดงรายงานที่กำหนดเองได้			
แอ็ททริบิวต์เพิ่มเติม	แสดงอ็อบเจ็กต์แอ็ททริบิวต์			
การสแกนไวรัส	จัดเตรียมการสนับสนุนเพื่อสแกนไฟล์โดยใช้ซอฟต์แวร์สแกนไวรัสของบริษัทอื่น			

Advanced Function Printing™ (AFP)

ตารางที่ 1. ฟังก์ชัน System i Navigator (ต่อ)

ฟังก์ชัน	รายละเอียด	V5R3	V5R4	V6R1
AFP Manager	จัดการรีซอร์ส AFP, ตารางการแม่พิมพ์และ Print Services Facility™ (PSF)			
Intelligent Routing	ระบุส่วนผสมของสตรีมไฟล์, สพูลไฟล์ หรืออีเมลล์สำหรับไฟล์ผลลัพธ์ PDF			
สำรองข้อมูล สำรองข้อมูล	กำหนดเวลาการสำรองข้อมูล			
สำรองข้อมูล, กู้ข้อมูล และ Media Services (BRMS) สำรองข้อมูล, กู้ข้อมูล และ Media Services (BRMS)	โปรแกรมไลเซนส์ BRMS (ปลั๊กอิน System i Navigator)			
	คุณสมบัตินโยบายระดับโกลบอล			
	ดูและบันทึกรายงานแบบ HTML			
	เรียกคืนสื่อบันทึก			
	จัดการอุปกรณ์			
	นโยบายการสำรองข้อมูลที่ละเอียดโพลเดอร์, ไลบรารี และไลบรารีอ็อบเจกต์			
	เรียกคืนอ็อบเจกต์ผลลัพธ์ทางเครื่องพิมพ์และไฟล์เก็บถาวร			
การพัฒนาแอปพลิเคชัน การพัฒนาแอปพลิเคชัน	ทำงานกับเครื่องมือพัฒนาแอปพลิเคชัน			
สนับสนุนปลั๊กอิน Java	สร้างปลั๊กอินโดยใช้ Java			
C++	สร้างปลั๊กอินโดยใช้ C++			
Visual Basic	สร้างปลั๊กอินโดยใช้ Visual Basic			

ข้อกำหนดสำหรับการติดตั้ง System i Navigator

ฮาร์ดแวร์และซอฟต์แวร์ของ PC ของคุณจะต้องได้ตรงกับความต้องการที่กำหนดไว้ก่อนทำการติดตั้ง System i Navigator

- | คุณจะต้องติดตั้ง System i Access for Windows บนระบบที่คุณได้ติดตั้ง System i Navigator สำหรับข้อมูลเกี่ยวกับข้อกำหนดต่างๆ ในการติดตั้ง System i Access for Windows ให้ดูสิ่งที่จำเป็นต้องมีในการติดตั้ง PC สำหรับ System i Access for Windows

อย่างไรก็ตาม ไม่จำเป็นต้องมี System i Access for Windows อยู่บนระบบที่คุณเชื่อมต่อด้วย System i Navigator ความต้องการด้านซอฟต์แวร์ประการเดียวสำหรับระบบเหล่านี้คือ อ็อปชันไฮสปีดเซิร์ฟเวอร์ i5/OS (อ็อปชัน 12 เมื่อคุณติดตั้งระบบปฏิบัติการ i5/OS)

- | **หมายเหตุ:** System i Navigator ไม่สนับสนุนโปรเซสเซอร์ที่เป็น Itanium® งานที่เกี่ยวข้อง
“การติดตั้ง System i Navigator”
ลักษณะเฉพาะ System i Navigator ทั้งหมดจะถูกบรรจุรวมไว้กับ System i Access for Windows สมมุติว่า PC ของคุณตรงตามความต้องการด้านฮาร์ดแวร์และซอฟต์แวร์ คุณจะต้องติดตั้งลักษณะเฉพาะ System i Navigator เมื่อคุณติดตั้ง System i Access for Windows

การติดตั้ง System i Navigator

ลักษณะเฉพาะ System i Navigator ทั้งหมดจะถูกบรรจุรวมไว้กับ System i Access for Windows สมมุติว่า PC ของคุณตรงตามความต้องการด้านฮาร์ดแวร์และซอฟต์แวร์ คุณจะต้องติดตั้งลักษณะเฉพาะ System i Navigator เมื่อคุณติดตั้ง System i Access for Windows

สิ่งที่จำเป็นต้องมี

คุณจะต้องติดตั้ง System i Access for Windows บนระบบที่คุณได้ติดตั้ง System i Navigator อย่างไรก็ตาม ไม่จำเป็นต้องมี System i Access for Windows อยู่บนระบบที่คุณเชื่อมต่อด้วย System i Navigator ข้อกำหนดด้านซอฟต์แวร์ประการเดียวสำหรับระบบเหล่านี้คือ อ็อปชันไฮสปีดเซิร์ฟเวอร์ i5/OS (อ็อปชัน 12 เมื่อคุณติดตั้งระบบปฏิบัติการ i5/OS)

ในการติดตั้ง System i Navigator บนเครื่อง PC ของคุณ ให้ทำตามคำแนะนำต่างๆ เพื่อติดตั้ง System i Access for Windows บนเครื่อง PC ของคุณ ในการติดตั้ง System i Navigator และลักษณะเฉพาะ System i Access for Windows ทั้งหมด ให้เลือกอ็อปชัน ติดตั้งทั้งหมด

หากคุณไม่ได้เลือกอ็อปชัน ติดตั้งทั้งหมด ให้ทำตามขั้นตอนต่อไปเพื่อติดตั้งลักษณะเฉพาะ System i Navigator :

1. ในขณะที่ติดตั้ง System i Access for Windows ให้เลือกอ็อปชันการติดตั้ง **Custom**
2. ในหน้าต่าง **Custom Setup** ให้ขยายลักษณะเฉพาะ System i Navigator เพื่อดูลักษณะเฉพาะย่อยทั้งหมด เมื่อคุณติดตั้ง System i Access for Windows ในครั้งแรก ลักษณะเฉพาะย่อยบางตัวของ System i Navigator จะถูกเลือกไว้ล่วงหน้า ไอคอนที่อยู่ถัดจากลักษณะเฉพาะแต่ละอย่าง แสดงถึงสถานะการติดตั้งของลักษณะเฉพาะ
3. คลิกไอคอนที่อยู่ถัดจาก System i Navigator และเปลี่ยนสถานะการติดตั้งเพื่อติดตั้งลักษณะเฉพาะย่อยทั้งหมด

4. หากต้องการยกเลิกลักษณะเฉพาะย่อยที่คุณไม่ต้องการติดตั้ง ให้คลิกไอคอนที่อยู่ถัดจากลักษณะเฉพาะย่อยเหล่านี้ และเปลี่ยนสถานะการติดตั้งเป็นไม่ติดตั้ง

หากคุณมีการติดตั้งรีลีสก่อนหน้าของ System i Navigator บนเครื่อง PC ของคุณ การดำเนินการโดยดีฟอลต์ของการอัปเดตไปยังรีลีสนี้ จะเป็นการติดตั้งลักษณะเฉพาะ System i Navigator เดียวกันกับที่ติดตั้งอยู่ในตอนนี้ หากต้องการเพิ่มหรือถอดลักษณะเฉพาะ ให้เลือก **Custom installation** และทำตามขั้นตอนต่างๆ ข้างต้น เพื่อเลือกลักษณะเฉพาะที่คุณต้องการติดตั้ง

หลักการที่เกี่ยวข้อง

“ข้อกำหนดสำหรับการติดตั้ง System i Navigator” ในหน้า 16

ฮาร์ดแวร์และซอฟต์แวร์ของ PC ของคุณจะต้องได้ตรงกับความต้องการที่กำหนดไว้ก่อนทำการติดตั้ง System i Navigator

“การทำงานกับ System i Navigator”

คุณสามารถทำภารกิจต่างๆ ที่เกี่ยวกับการบริหารระบบด้วย System i Navigator

งานที่เกี่ยวข้อง

“การเพิ่มการเชื่อมต่อระบบไปยัง System i Navigator”

หลังจากที่คุณได้ติดตั้ง System i Navigator คุณต้องเพิ่มการเชื่อมต่อไปยัง System i Navigator

ข้อมูลที่เกี่ยวข้อง

System i Access for Windows

System i Access for Windows: การติดตั้งและตั้งค่า

การติดตั้ง PC

การเพิ่มการเชื่อมต่อระบบไปยัง System i Navigator

หลังจากที่คุณได้ติดตั้ง System i Navigator คุณต้องเพิ่มการเชื่อมต่อไปยัง System i Navigator

ในการเพิ่มการเชื่อมต่อไปยัง System i Navigator ให้ทำตามขั้นตอนเหล่านี้:

1. ดับเบิลคลิกไอคอน System i Navigator บน Windows desktop ของคุณ
2. คลิก **Yes** เพื่อสร้างการเชื่อมต่อ
3. ทำตามคำแนะนำใน Add Connection wizard
4. หากต้องการเพิ่มการเชื่อมต่อระบบอื่นๆ อีก ให้คลิก **File** → **Connection to Servers** → **Add Connection** ในหน้าต่างหลักของ System i Navigator

หลังจากที่คุณรัน System i Navigator ให้ดูคำแนะนำเกี่ยวกับการทำภารกิจต่างๆ ได้ในวิธีใช้ System i Navigator แบบออนไลน์

งานที่เกี่ยวข้อง

“การติดตั้ง System i Navigator” ในหน้า 16

ลักษณะเฉพาะ System i Navigator ทั้งหมดจะถูกบรรจุรวมไว้กับ System i Access for Windows สมมติว่า PC ของคุณตรงตามความต้องการด้านฮาร์ดแวร์และซอฟต์แวร์ คุณจะต้องติดตั้งลักษณะเฉพาะ System i Navigator เมื่อคุณติดตั้ง System i Access for Windows

การทำงานกับ System i Navigator

คุณสามารถทำภารกิจต่างๆ ที่เกี่ยวกับการบริหารระบบด้วย System i Navigator

หลังจากที่คุณติดตั้ง System i Navigator ให้อ่านวิธีใช้แบบออนไลน์เพื่อดูคำแนะนำแบบทีละขั้น (step-by-step) สำหรับภารกิจแต่ละอย่างที่คุณสามารถทำได้ใน System i Navigator ในหน้าต่างหลักของ System i Navigator ให้คลิกที่ **Help** → **Help Topics** และใช้ "What can I do with ...?" เป็นข้อความค้นหา เพื่อหาภารกิจที่คุณสามารถทำได้ใน System i Navigator

แนวคิดต่างๆ เกี่ยวกับ System i Navigator เชื่อมต่อเน็ตเวิร์กของคุณ

การจำกัดการใช้งานแอฟพลิเคชัน

จัดการโลจิสติกส์พาร์ติชัน

การจัดการแบบหลายระบบ

จัดการฮาร์ดแวร์ของคุณ

จัดการเวิร์กโหลดของระบบ

ใช้คอมพิวเตอร์เน็ตเวิร์กของ System i Navigator เพื่อตั้งค่าและจัดการการสื่อสารทางเน็ตเวิร์กบนระบบของคุณ ให้ใช้ตัวช่วยสร้างเพื่อตั้งค่าอินเตอร์เฟซเส้นทาง และระบบที่จำเป็นสำหรับการสื่อสารทางเน็ตเวิร์ก ตรวจสอบการเชื่อมต่อโดยใช้ PING และยูทิลิตี้ในการติดตามเส้นทาง แล้วเลือกฟังก์ชันต่างๆ เพื่อตั้งค่าเน็ตเวิร์ก เช่น คุณสามารถเลือกนโยบาย IP เพื่อควบคุมและปกป้อง network traffic โดยใช้ quality of service (QoS) หรือ virtual private network (VPN) หรือเลือก Remote Access Services เพื่อสร้างการเชื่อมต่อแบบจุดต่อจุด

ด้วย Application Administration ผู้ดูแลระบบสามารถจำกัดหรือให้สิทธิให้กับฟังก์ชันการทำงาน เช่น ฟังก์ชันต่างๆ ของ System i Navigator และแอฟพลิเคชันอื่นๆ ให้กับผู้ใช้และกลุ่มผู้ใช้ของระบบหนึ่งๆ ได้ ผู้ดูแลระบบจะสามารถจัดการคุณสมบัติต่างๆ ที่ใช้งานจากไคลเอนต์ System i Access for Windows จากส่วนกลาง และควบคุมค่าติดตั้งสภาพแวดล้อม, รหัสผ่าน, การเชื่อมต่อ, เซอร์วิส และภาษาได้จากส่วนกลาง

ใช้ System i Navigator เพื่อเข้าถึงข้อมูลของโลจิสติกส์พาร์ติชันของคุณ, เปลี่ยนการตั้งค่าโลจิสติกส์พาร์ติชัน, จัดการเรื่องความปลอดภัย และเปลี่ยนรีซอร์สในการประมวลผลโดยไม่ต้องรีสตาร์ทระบบใหม่ บนแพลตฟอร์ม System i คุณสามารถใช้ System i Navigator, dedicated service tools (DST) และ system service tools (SST) เพื่อจัดการโลจิสติกส์พาร์ติชันของคุณ หากคุณทำงานกับโลจิสติกส์พาร์ติชันบนระบบและฮาร์ดแวร์ของ IBM หรือโมเดลต่างๆ เช่น 5xx ให้อ่านรายละเอียดเพิ่มเติมได้จากหัวข้อ การแบ่งพาร์ติชันให้กับระบบ

ด้วยศูนย์กลางการจัดการ คุณสามารถจัดการภารกิจต่างๆ บนระบบเดียวหรือหลายระบบได้พร้อมๆ กัน คุณสามารถบริหารจัดการระบบได้อย่างง่ายด้วยกรากกำหนดตารางเวลาสำหรับภารกิจ, การเฝ้าดูผลการทำงานแบบเรียลไทม์, การจัดการพิกซ์ (หรือ PTFs), การกระจายอ็อบเจกต์, การจัดการผู้ใช้และกลุ่ม, การรันคำสั่งจากระบบส่วนกลาง และอื่นๆ อีกมากมาย

ใช้ System i Navigator เพื่อตั้งค่า, ปกป้อง และจัดการดิสก์ยูนิตและดิสก์พูลของคุณ อีกทั้งทำงานในการปกป้องแบบ mirroring และ parity คุณสามารถดูอุปกรณ์แยกต่างหากทั้งหมด พร้อมกับเทปรีซอร์สและคาร์ทริดจ์ภายในเทปไลบรารีของคุณได้ ในการใช้ System i Navigator คุณสามารถทำสำเนาเทป, แสดงหรือพิมพ์วอลุ่มเลเบล, ตัดเทปออกจากเทปไลบรารี, ฟอर्मัตเทป, กำหนดให้ใช้งานเทปคาร์ทริดจ์หรืออุปกรณ์ได้ (vary on), กำหนดให้ไม่สามารถใช้งานเทปคาร์ทริดจ์หรืออุปกรณ์ได้ (vary off), พิมพ์ข้อมูล save-or-restore-tape, พิมพ์เนื้อหาของวอลุ่ม, และรีเซตเทปรีซอร์ส

งานระบบจะถูกสร้างขึ้นจากระบบปฏิบัติการเพื่อควบคุมรีซอร์สระบบและทำงานตามฟังก์ชันระบบต่างๆ งานระบบจะรันเมื่อระบบสตาร์ทที่ขึ้นมา โดยไม่ต้องมีคำสั่งจากผู้ใช้ งานเหล่านี้จะกระทำภารกิจต่างๆ หลากหลาย เช่น การสตาร์ทระบบปฏิบัติการ, การเริ่มหรือจบระบบย่อย และการกำหนดเวลาทำงานของงาน

แนวคิดต่างๆ เกี่ยวกับ System i Navigator การปกป้องเน็ตเวิร์กของคุณ

ทำงานกับเร็กคอร์ดฐานข้อมูล

ความปลอดภัยของเน็ตเวิร์ก หมายถึง ลูกค้า, พนักงาน และคู่ค้าธุรกิจของคุณสามารถได้รับข้อมูลที่ต้องการเพื่อดำเนินธุรกิจกับคุณในสภาวะแวดล้อมที่ปลอดภัย System i Navigator มีลักษณะเฉพาะหลายอย่างช่วยให้คุณสร้างเกราะป้องกันที่แข็งแกร่งจากความเสียหายอันเนื่องมาจากความปลอดภัยที่คุณอาจพบได้ตลอดเวลา ใช้ System i Navigator เพื่อตั้งค่าทุกสิ่งตามนโยบายความปลอดภัยของระบบพื้นฐานเพื่อป้องกันการเชื่อมต่อแบบ end-to-end VPN, กฎการกรอง, การแปลงแอดเดรส, Secure Sockets Layer (SSL), Enterprise Identity Mapping และอื่นๆ

คุณสามารถทำภารกิจต่างๆ เกี่ยวกับฐานข้อมูลโดยใช้ System i Navigator ภารกิจเหล่านี้ประกอบด้วยการสร้างและการรักษาอ็อบเจกต์ฐานข้อมูล การแทรกหรือการแก้ไขข้อมูล การติดตามและการวิเคราะห์ผลการทำงานของเคียวรี และการสร้างแม่พของฐานข้อมูล โปรดดูรายละเอียดเพิ่มเติมได้จาก เริ่มต้นการใช้งานด้วยฐานข้อมูล System i Navigator

งานที่เกี่ยวข้อง

“การติดตั้ง System i Navigator” ในหน้า 16

ลักษณะเฉพาะ System i Navigator ทั้งหมดจะถูกบรรจุรวมไว้กับ System i Access for Windows สมมติว่า PC ของคุณตรงตามความต้องการด้านฮาร์ดแวร์และซอฟต์แวร์ คุณจะติดตั้งลักษณะเฉพาะ System i Navigator เมื่อคุณติดตั้ง System i Access for Windows

ข้อมูลที่เกี่ยวข้อง

ศูนย์กลางการจัดการ

การจัดการโลจิสติกส์พาร์ติชันโดยใช้ System i Navigator, DST และ SST



การทำพาร์ติชันให้กับระบบ

การจัดการดิสก์

เทป

การป้องกันความปลอดภัยของเน็ตเวิร์ก

ทำความรู้จักกับ System i Navigator Database

คุณภาพของเซอวีส์

Virtual Private Networking (VPN)

เซอวีส์การเข้าถึงแบบรีโมต: การเชื่อมต่อแบบ PPP

เน็ตเวิร์ก

งานระบบ







การจัดการงาน

การบริหารแอ็พพลิเคชัน

ข้อมูลที่เกี่ยวข้องกันของ System i Navigator

เอกสาร IBM Redbooks, เว็บไซต์ และชุดหัวข้อใดๆ ใน information center ที่เกี่ยวข้องกับ System i Navigator คุณสามารถดูหรือพิมพ์ไฟล์ PDF เหล่านี้ได้

IBM Redbooks

- Managing OS/400® with Operations Navigator V5R1 Volume 1: Overview and More  (10.5 MB)
- Managing OS/400 with Operations Navigator V5R1 Volume 2: Security  (3.9 MB)
- Managing OS/400 with Operations Navigator V5R1 Volume 3: Configuration and Service  (3.2 MB)
- Managing OS/400 with Operations Navigator V5R1 Volume 4: Packages and Products  (1.8 MB)
- Managing OS/400 with Operations Navigator V5R1 Volume 5: Performance Management  (5.7 MB)
- Managing OS/400 with Operations Navigator V5R1 Volume 6: Networking  (3.6 MB)

เว็บไซต์

- โสมเพจ System i Navigator 
โสมเพจ System i Navigator จะมีสรุปภาพรวมของฟังก์ชันในรีลีสข่าวคราวเกี่ยวกับการประชุมด้านเทคนิค และหัวข้ออื่นๆ

ข้อมูลอื่นๆ

- System i Navigator for Wireless
- ภารกิจต่างๆ ของSystem i Navigator บนเว็บ
- การบริหารแอปพลิเคชัน
- ศูนย์กลางการจัดการ
- ผลการทำงาน
- การรักษาและการจัดการ i5/OS และซอฟต์แวร์ที่เกี่ยวข้อง
- การพัฒนาปลั๊กอินของ System i Navigator

สิ่งอ้างอิงที่เกี่ยวข้อง

“ไฟล์ PDF ของหนังสือ ทำความรู้จักกับ System i Navigator” ในหน้า 3
คุณสามารถดูและพิมพ์ไฟล์ PDF ของข้อมูลนี้

ภาคผนวก. คำประกาศ

ข้อมูลนี้ถูกพัฒนาขึ้นสำหรับผลิตภัณฑ์และบริการที่เสนอขายในประเทศไทย

IBM อาจไม่สามารถจัดเตรียมผลิตภัณฑ์ บริการ หรือคุณลักษณะพิเศษที่กล่าวถึงในเอกสารนี้ในประเทศอื่นๆ ได้โปรดปรึกษาตัวแทนของ IBM สำหรับข้อมูลเกี่ยวกับผลิตภัณฑ์และบริการที่เสนอขายอยู่ในท้องที่ของคุณ การอ้างอิงเกี่ยวกับผลิตภัณฑ์ โปรแกรม หรือบริการของ IBM มิได้มีเจตนาบอกกล่าว หรือแสดงนัยยะว่าเฉพาะผลิตภัณฑ์ โปรแกรม หรือบริการของ IBM เท่านั้นที่สามารถใช้ได้ ผลิตภัณฑ์ โปรแกรม หรือบริการที่ทำงานได้เท่าเทียมกัน ซึ่งไม่ละเมิดทรัพย์สินทางปัญญาของ IBM อาจสามารถใช้แทนกันได้ อย่างไรก็ตาม เป็นความรับผิดชอบของผู้ใช้ที่จะประเมินผล และตรวจสอบการทำงานของผลิตภัณฑ์ โปรแกรม หรือบริการที่ไม่ใช่ของ IBM

IBM อาจมีสิทธิบัตรหรือเอกสารซึ่งอยู่ระหว่างการดำเนินการขอสิทธิบัตรที่ครอบคลุมถึงประเด็นที่อธิบายไว้ในเอกสารนี้ การตกแต่งเอกสารนี้ใหม่ไม่ได้ทำให้คุณได้รับการอนุญาตจากสิทธิบัตรเหล่านั้น คุณสามารถสอบถามเกี่ยวกับการอนุญาตใช้สิทธิได้โดยเขียนส่งไปที่ :

IBM Director of Licensing
IBM Corporation
North Castle Drive
Armonk, NY 10504-1785
U.S.A.

สำหรับการสอบถามการอนุญาตใช้สิทธิ์เกี่ยวกับข้อมูล double-byte (DBCS) ให้ติดต่อ IBM Intellectual Property Department ในประเทศของคุณ หรือส่งคำถามไปที่ :

IBM World Trade Asia Corporation
Licensing
2-31 Roppongi 3-chome, Minato-ku
Tokyo 106-0032, Japan

ย่อหน้าต่อไปนี้ไม่มีผลบังคับใช้กับสหราชอาณาจักร หรือประเทศอื่นๆ ที่ซึ่งบริการและผลิตภัณฑ์ไม่สอดคล้องกับกฎหมายท้องถิ่น: INTERNATIONAL BUSINESS MACHINES CORPORATION จัดเตรียมข้อมูลนี้ “ตามสภาพที่เป็น” โดยไม่มีการรับประกันใดๆ ทั้งโดยชัดแจ้งหรือโดยนัย ตลอดจนไม่มีการรับประกันโดยนัยต่อความสามารถในการจัดจำหน่าย การไม่ละเมิด หรือความเหมาะสมสำหรับวัตถุประสงค์อย่างใดอย่างหนึ่ง ทั้งนี้ในบางรัฐไม่อนุญาตให้มีการจำกัดความรับผิดชอบในการรับประกันโดยชัดแจ้ง หรือโดยนัยในการทำธุรกรรมบางอย่าง ดังนั้น ข้อความข้างต้นอาจใช้ไม่ได้กับคุณ

ข้อมูลนี้อาจมีความไม่ถูกต้องทางเทคนิคหรือความผิดพลาดทางการพิมพ์ การเปลี่ยนแปลงข้อมูลในนี้จะมีเป็นระยะๆ ซึ่งจะสอดคล้องกับการตีพิมพ์ในครั้งใหม่ IBM อาจทำการปรับปรุง และ/หรือเปลี่ยนแปลงในผลิตภัณฑ์ และ/หรือโปรแกรมที่ได้ อธิบายไว้ในเอกสารนี้ได้ตลอดเวลาโดยไม่ต้องแจ้งให้ทราบล่วงหน้า

การอ้างอิงเว็บไซต์ที่ไม่ใช่ของ IBM นั้นเป็นไปเพื่อวัตถุประสงค์ด้านความสะดวกเท่านั้น และไม่ได้เป็นการรับรองเว็บไซต์เหล่านั้น เนื้อหาที่อยู่ในเว็บไซต์เหล่านั้น ไม่ถือว่าเป็นส่วนหนึ่งของเนื้อหาสำหรับผลิตภัณฑ์ของ IBM นี้ และคุณต้องรับผิดชอบต่อความเสี่ยงในการใช้งานเว็บไซต์ดังกล่าว

IBM อาจใช้งานหรือเผยแพร่ส่วนหนึ่งส่วนใดของข้อมูลที่คุณให้ไว้ไม่ว่าจะด้วยวิธีการใดเมื่อเห็นสมควร โดยไม่ก่อให้เกิดข้อผูกพันใดๆ แก่คุณ

หากผู้ที่ได้รับอนุญาตให้ใช้โปรแกรมนี้ต้องการทราบข้อมูลเกี่ยวกับโปรแกรมเพื่อจุดประสงค์ในการใช้งาน: (1) แลกเปลี่ยนข้อมูลระหว่างโปรแกรมที่ถูกสร้างขึ้นอย่างเป็นอิสระ และโปรแกรมอื่น (รวมถึงโปรแกรมนี้) และ (2) ใช้ข้อมูลร่วมกันซึ่งมีการแลกเปลี่ยน ควรติดต่อ:

IBM Corporation
Software Interoperability Coordinator, Department YBWA
3605 Highway 52 N
Rochester, MN 55901
U.S.A.

ข้อมูลดังกล่าวอาจมีพร้อมให้ภายใต้ข้อกำหนดและเงื่อนไขที่เหมาะสม รวมถึงในบางกรณี ที่ต้องมีการชำระค่าธรรมเนียม

โปรแกรมไลเซนส์ที่อธิบายไว้ในเอกสารนี้ รวมถึงข้อมูลทั้งหมดที่มีสำหรับโปรแกรม ถูกจัดเตรียมโดย IBM ภายใต้เงื่อนไขของ IBM Customer Agreement, IBM International Program License Agreement, IBM License Agreement for Machine Code หรือข้อตกลงอื่นที่เทียบเท่า

ข้อมูลของผลการดำเนินงานใดในที่นี้ เป็นข้อมูลที่ได้จากสภาพแวดล้อมที่ถูกควบคุม ดังนั้น ผลที่ได้ในสภาพแวดล้อมอื่นอาจแตกต่างกันได้ ค่าที่วัดได้บางอย่างอาจทำขึ้นในขั้นตอนการพัฒนาระบบ และไม่รับประกันว่าผลที่ได้เหล่านี้จะเหมือนกับระบบที่วางจำหน่ายยิ่งไปกว่านั้น เกณฑ์บางอย่างอาจได้มาจากการประมาณโดยผ่านกระบวนการ extrapolation ค่าที่ได้จริงอาจแตกต่างกันได้ ผู้ใช้เอกสารนี้ควรตรวจสอบข้อมูลที่ใช้ได้สำหรับสภาพแวดล้อมเฉพาะสำหรับผู้ใช้

ข้อมูลเกี่ยวกับผลิตภัณฑ์ที่ไม่ได้จัดทำโดย IBM ได้รับมาจากซัพพลายเออร์ของผลิตภัณฑ์เหล่านั้น, ประกาศที่เผยแพร่หรือแหล่งข้อมูลที่เปิดเผยต่อสาธารณะ IBM ไม่ได้ทดสอบผลิตภัณฑ์เหล่านั้น และไม่ได้ยืนยันความถูกต้องของผลการดำเนินงาน ความเข้ากันได้ หรือค่ากล่าวอ้างอื่นๆ เกี่ยวกับผลิตภัณฑ์ที่ไม่ได้จัดทำโดย IBM คำถามเกี่ยวกับความเข้ากันได้ของผลิตภัณฑ์ที่ไม่ได้ผลิตโดย IBM ควรแจ้งกับซัพพลายเออร์ของผลิตภัณฑ์เหล่านั้น

ข้อความใดๆ ที่เกี่ยวข้องกับทิศทางในอนาคตและเจตจำนงของ IBM อาจมีการเปลี่ยนแปลง หรือเพิกถอนได้โดยไม่ต้องแจ้งล่วงหน้า และนำเสนอเฉพาะเป้าหมายและวัตถุประสงค์เท่านั้น

ข้อมูลนี้ประกอบด้วยตัวอย่างข้อมูลและรายงานที่ใช้ในการดำเนินธุรกิจประจำวัน เพื่อแสดงให้เห็นอย่างสมบูรณ์ที่สุดเท่าที่เป็นไปได้ ตัวอย่างเหล่านี้จึงประกอบด้วยชื่อของบุคคล บริษัท ตราสินค้า และผลิตภัณฑ์ ชื่อทั้งหมดเหล่านี้เป็นชื่อสมมติ และการคล้ายคลึงในชื่อและที่อยู่หน่วยธุรกิจที่มีอยู่จริงเป็นความบังเอิญทั้งสิ้น

COPYRIGHT LICENSE:

ข้อมูลนี้ประกอบด้วยแอปพลิเคชันตัวอย่างในภาษาต้นฉบับ ซึ่งแสดงเทคนิคในการเขียนโปรแกรมบนแพลตฟอร์มปฏิบัติการที่หลากหลาย คุณอาจดัดลอก ดัดแปลง หรือเผยแพร่โปรแกรมตัวอย่างเหล่านี้ในรูปแบบใดๆ โดยไม่ต้องจ่ายเงินให้กับ IBM สำหรับวัตถุประสงค์ของการพัฒนา การใช้งาน การตลาด หรือการเผยแพร่โปรแกรมแอปพลิเคชันที่ใช้ application programming interface สำหรับแพลตฟอร์มปฏิบัติการที่โปรแกรมตัวอย่างได้ถูกพัฒนาขึ้น ตัวอย่างเหล่านี้ ไม่ได้ผ่านการทดสอบภายใต้ทุกสถานการณ์ ดังนั้น IBM ไม่สามารถรับประกัน หรือกล่าวเป็นนัยถึงความเชื่อถือ ความสามารถในการให้บริการ หรือฟังก์ชันการทำงานของโปรแกรมเหล่านี้ได้

แต่ละสำเนาหรือบางส่วนของโปรแกรมตัวอย่าง หรืองานใดๆ ที่มาจากโปรแกรมเหล่านี้ ต้องมีข้อความแสดงลิขสิทธิ์ ดังนี้:

© (ชื่อบริษัทของคุณ) (ปี) บางส่วนของโค้ดนี้ถูกพัฒนามาจากโปรแกรมตัวอย่างของ IBM Corp. © Copyright IBM Corp. _ปีอนปี_. All rights reserved.

หากคุณกำลังอ่านข้อมูลนี้ในรูปแบบที่เป็น softcopy รูปภาพและภาพประกอบนี้อาจไม่ปรากฏขึ้น

เครื่องหมายการค้า

ชื่อต่อไปนี้เป็นเครื่องหมายการค้าของ International Business Machines Corporation ในประเทศสหรัฐอเมริกา, ประเทศอื่น หรือทั้งสองกรณี:

Advanced Function Printing

AFP

AIX

DB2

i5/OS

IBM

iSeries

NetServer

OS/400

Print Services Facility

Redbooks

System i

xSeries

Adobe, สัญลักษณ์ Adobe, PostScript และสัญลักษณ์ PostScript เป็นเครื่องหมายการค้าจดทะเบียน หรือเครื่องหมายการค้าของ Adobe Systems Incorporated ในประเทศสหรัฐอเมริกา และ/หรือประเทศอื่นๆ

Intel, สัญลักษณ์ Intel, Intel Inside, สัญลักษณ์ Intel Inside, Intel Centrino, สัญลักษณ์ Intel Centrino, Celeron, Intel Xeon, Intel SpeedStep, Itanium และ Pentium เป็นเครื่องหมายการค้าหรือเครื่องหมายการค้าจดทะเบียนของ Intel Corporation หรือบริษัทสาขาในประเทศสหรัฐอเมริกาและประเทศอื่น

Microsoft, Windows, Windows NT และสัญลักษณ์ Windows เป็นเครื่องหมายการค้าของ Microsoft Corporation ในประเทศสหรัฐอเมริกา, ประเทศอื่น หรือทั้งสองกรณี

Java และเครื่องหมายการค้าที่เกี่ยวข้องกับ Java เป็นเครื่องหมายการค้าของ Sun Microsystems, Inc. ในประเทศสหรัฐอเมริกา, ประเทศอื่น หรือทั้งสองกรณี

Linux เป็นเครื่องหมายการค้าจดทะเบียนของ Linus Torvalds ในประเทศสหรัฐอเมริกา, ประเทศอื่น หรือทั้งสองกรณี

ชื่อบริษัทอื่น, ชื่อผลิตภัณฑ์อื่น หรือชื่อบริการอื่น อาจเป็นเครื่องหมายการค้าหรือเครื่องหมายการค้าบริการของผู้อื่น

ข้อกำหนดและเงื่อนไข

คำอนุญาตในการใช้เอกสารเหล่านี้เป็นไปตามข้อกำหนดและเงื่อนไขต่อไปนี้

การใช้งานเป็นการส่วนตัว: คุณสามารถจัดทำสำเนาของเอกสารเหล่านี้เพื่อใช้ในการส่วนตัว มิใช่เพื่อการพาณิชย์โดยมีเงื่อนไขว่าจะต้องคงข้อความประกาศความเป็นเจ้าของไว้โดยครบถ้วน คุณไม่สามารถแจกจ่าย แสดงหรือสร้างงานที่สืบเนื่องจากหนังสือเหล่านี้ หรือมาจากบางส่วนของหนังสือเหล่านี้ โดยไม่ได้รับความยินยอมอย่างชัดแจ้งจาก IBM

การใช้งานในเชิงพาณิชย์: คุณสามารถจัดทำสำเนา แจกจ่าย และแสดงเอกสารนี้ได้เฉพาะภายในองค์กรของคุณ โดยมีเงื่อนไขว่าจะต้องคงข้อความประกาศความเป็นเจ้าของไว้โดยครบถ้วน คุณไม่สามารถสร้างงานที่สืบเนื่องจากหนังสือเหล่านี้ หรือสร้างหนังสือเหล่านี้ใหม่ แจกจ่าย หรือแสดงหนังสือเหล่านี้ทั้งหมดหรือเป็นบางส่วนออกไปยังภายนอกองค์กรของคุณ โดยไม่ได้รับความยินยอมอย่างชัดแจ้งจาก IBM

นอกเหนือจากคำอนุญาตที่ได้แสดงไว้ในที่นี้ IBM ไม่ได้ให้อำนาจดำเนินการ โดเมนส์หรือสิทธิ์อื่นใด ทั้งโดยชัดแจ้งและโดยนัยกับเอกสารเหล่านี้ รวมถึงสารสนเทศ ข้อมูล ซอฟต์แวร์ หรือทรัพย์สินทางปัญญาอื่นๆ ที่อยู่ภายในที่นี้

IBM ขอสงวนสิทธิ์ในการเพิกถอนคำอนุญาตที่ให้ไว้ในที่นี้ เมื่อใดก็ตามที่พิจารณาแล้วว่า การใช้เอกสารเหล่านี้ก่อให้เกิดความเสียหายต่อผลประโยชน์ของบริษัท หรือเมื่อ IBM ได้พิจารณาแล้วว่า ไม่มีการปฏิบัติตามข้อกำหนดข้างต้นอย่างเหมาะสม

คุณไม่สามารถดาวน์โหลด เอ็กซ์พอร์ตหรือทำการเอ็กซ์พอร์ตข้อมูลนี้เข้าได้ ยกเว้นจะได้ปฏิบัติตามกฎหมายและข้อบังคับที่กำหนดไว้รวมถึงกฎหมายและข้อบังคับในการเอ็กซ์พอร์ตของสหรัฐอเมริกา

IBM ไม่ขอรับประกันเกี่ยวกับเนื้อหาของเอกสารเหล่านี้ เอกสารเหล่านี้นำเสนอเนื้อหาความ "ตามสภาพที่เป็น" โดยไม่มีการรับประกันใดๆ ไม่ว่าจะโดยชัดแจ้งหรือโดยนัย ตลอดจนไม่มีการรับประกันโดยนัยต่อความสามารถในการจำหน่าย การไม่ละเมิด และความเหมาะสมสำหรับวัตถุประสงค์อย่างใดอย่างหนึ่ง



พิมพีในสหรัฐอเมริกา