



System i

Ligar ao System i

Conhecer o System i Navigator

Versão 6 Edição 1





System i

Ligar ao System i

Conhecer o System i Navigator

Versão 6 Edição 1

Atenção

Antes de utilizar as informações contidas nesta publicação, leia as informações incluídas na secção “Avisos”, na página 21.

Esta edição é referente à versão 6, edição 1, modificação 0 do IBM i5/OS (número de produto 5761-SS1) e a todas as edições e modificações posteriores, até indicação em contrário em novas edições. Esta versão não é executada em todos os modelos de sistemas Reduced Instruction Set Computer (RISC), nem nos modelos de sistemas CISC.

© Copyright International Business Machines Corporation 1998, 2008. Todos os direitos reservados.

Índice

Conhecer o System i Navigator	1
Novidades da V6R1	3
Ficheiro PDF para Conhecer o System i Navigator	3
Funções do System i Navigator por edição	4
Requisitos para instalar o System i Navigator	16
Instalar o System i Navigator	16
Adicionar ligações de sistema ao System i Navigator	17

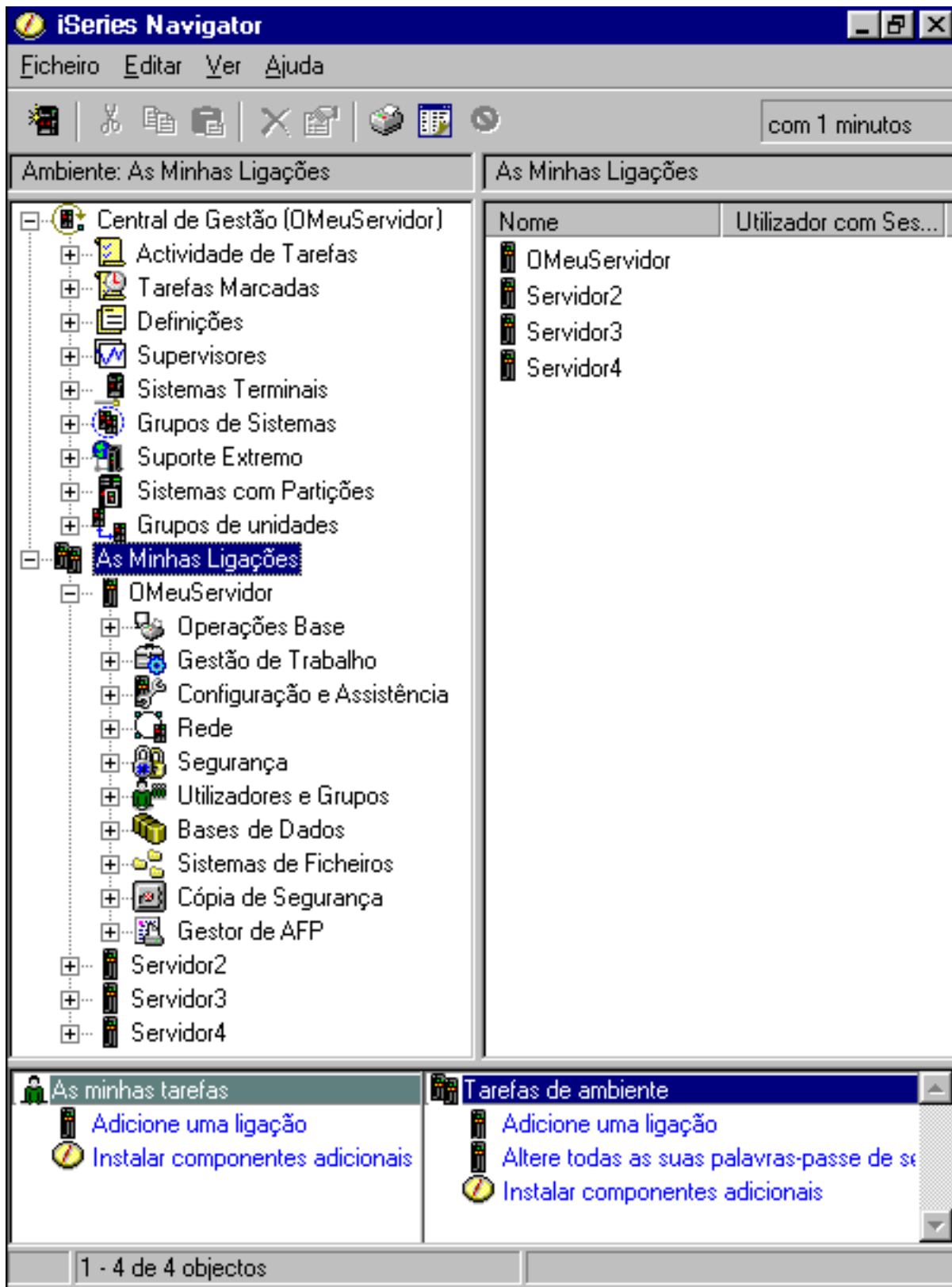
Trabalhar com System i Navigator	17
Informações relacionadas com o System i Navigator	19

Apêndice. Avisos	21
Marcas Comerciais	22
Termos e Condições	23

Conhecer o System i Navigator

O System i Navigator é uma interface gráfica para clientes Windows. Com o System i Navigator, pode utilizar uma interface gráfica para gerir e administrar os sistemas.

Segue-se um exemplo da janela principal do System i Navigator.




A partir deste exemplo, pode consultar a vista hierárquica em árvore do System i Navigator na área esquerda da janela. Fornece uma interface de utilizador acessível para os utilizadores com experiência de utilização de interfaces gráficas. Também reduz a necessidade de os utilizadores conhecerem a interface baseada em caracteres. A funcionalidade do System i Navigator inclui capacidades de navegação do

sistema, configuração, gestão de sistemas e supervisão. Para obter instruções passo a passo sobre como executar tarefas no System i Navigator, consulte a ajuda online do System i Navigator online.

Novidades da V6R1

Leia sobre as funções novas ou melhoradas do System i Navigator nesta edição.



Para consultar um resumo das funções novas ou melhoradas do System i Navigator na V6R1, avance para IBM System i Navigator: What's New Web page .

Consulte também os seguintes tópicos:

- System i Navigator for Wireless: What's new for V6R1
- System i Navigator tasks on the Web: What's new for V6R1
- Application Administration: What's new for V6R1

Como pode ver o que é novo ou o que foi alterado

Para o ajudar a ver onde foram efectuadas alterações técnicas, o centro de informações utiliza:

- A imagem  para marcar onde começa a informação nova ou alterada.
- A imagem  para marcar onde termina a informação nova ou alterada.

Em ficheiros PDF, poderá ver barras de revisão (1) na margem esquerda das informações novas ou alteradas.

Para localizar outras informações sobre as novidades ou alterações desta edição, consulte o Memorando para utilizadores.

Ficheiro PDF para Conhecer o System i Navigator

Pode visualizar e imprimir um ficheiro PDF destas informações.

Para visualizar e descarregar a versão em PDF deste documento, seleccione Conhecer o System i Navigator (cerca de 422 KB).

Guardar ficheiros PDF

Para guardar um PDF na estação de trabalho para visualização ou impressão:

1. Faça clique com o botão direito do rato na ligação PDF no navegador.
2. Faça clique na opção que guarda o PDF localmente.
3. Navegue para o directório onde pretende guardar o PDF.
4. Faça clique em **Guardar (Save)**.

Descarregar o Adobe Reader

Tem de ter o Adobe Reader instalado no sistema para visualizar ou imprimir estes PDFs. Pode descarregar uma cópia a partir do sítio da Web da Adobe

(www.adobe.com/products/acrobat/readstep.html) .

Referências relacionadas

“Informações relacionadas com o System i Navigator” na página 19

A publicações IBM Redbooks, sítios da Web e outras colecções de tópicos do centro de informações contêm informações referentes ao System i Navigator. Pode visualizar ou imprimir qualquer um destes ficheiros PDF.

Funções do System i Navigator por edição

As funções disponíveis do System i Navigator para o sistema ao qual está ligado dependem de qual a versão do sistema operativo em execução nesse sistema.

A tabela seguinte lista quais as funções disponíveis para cada edição do sistema operativo do i5/OS.

Nota: Na tabela, o sinal de verificação (✓) indica que a função é suportada nesta edição e o sinal de verificação mais (+✓) indica que a função foi melhorada nesta edição.

Tabela 1. Funções do System i Navigator

Função	Descrição	V5R3	V5R4	V6R1
Central de Gestão				
Central de Gestão	Gerir várias System i plataformas.	+✓	+✓	+✓
Supervisores				
	Supervisores do Sistema - Supervisionar o desempenho em tempo real de um ou mais sistemas.	✓	✓	+✓
	Supervisores de Trabalhos - Supervisionar trabalhos num ou mais sistemas.	+✓	+✓	✓
	Supervisores de Mensagens - Supervisionar mensagens num ou mais sistemas.	+✓	+✓	✓
	Supervisores de Actividade B2B - Supervisionar as transacções B2B.	+✓	+✓	✓
	Supervisores de Ficheiros - Supervisionar ficheiros relativamente a quaisquer alterações ou cadeias de texto específicas.	+✓	+✓	✓
	Histórico de Gráficos - Fornecer uma vista gráfica dos dados de desempenho recolhidos ao longo dos dias, semanas, meses ou anos.	✓	✓	✓
Comandos	Executar e guardar comandos.	✓	✓	✓
Pacotes	Criar, guardar e distribuir objectos.	✓	✓	✓
Inventário de hardware e software	Recolher e visualizar o inventário.	+✓	+✓	✓
Inventário de correcções	Gerir correcções de software (PTFs).	+✓	+✓	+✓
Agendamento	Agendar tarefas da Central de Gestão.	✓	✓	✓

Tabela 1. Funções do System i Navigator (continuação)

Função	Descrição	V5R3	V5R4	V6R1
Serviços de recolha	Recolher dados de desempenho.			
Valores de sistema	Visualizar, alterar e distribuir valores de sistema.			
Administração distribuída de utilizadores e grupos	Criar, alterar e distribuir utilizadores e grupos.			
Instalação de programas licenciados	Criar, distribuir e instalar programas licenciados e correcções.			
Suporte total	Assistência segura e personalizada e suporte electrónico.			
Suporte Secure Sockets Layer (SSL)	Transmissões seguras entre um sistema central e sistemas de destino final.			
	SSL e Autenticação Melhoradas - Iniciar sessão num sistema e ser reconhecido por outros utilizadores.			
Data e hora sincronizadas	Sincronizar valores do sistema de data e hora numa rede de sistemas utilizando a função Comparar e Actualizar Valores de Sistema.			
Suporte de conjuntos de unidades	Elevada disponibilidade da Central de Gestão durante a execução num ambiente de conjuntos de unidades.			
Sincronizar configurações de EIM e do Kerberos	Utilizar o assistente Sincronizar funções (Synchronize Functions) para duplicar as suas configurações de EIM e do Kerberos a partir de um sistema modelo para os destinos finais.			
System i Navigator for Wireless				
System i Navigator for Wireless	Supervisionar remotamente o desempenho e o estado do sistema.			
System i Navigator Tarefas na Web				
System i Navigator Tarefas na Web	Seleccionar System i Navigator tarefas directamente acessíveis a partir de um navegador.			
Operações básicas	Gerir mensagens, saídas de impressora, impressoras e trabalhos do i5/OS.			
	Mensagens			

Tabela 1. Funções do System i Navigator (continuação)

Função	Descrição	V5R3	V5R4	V6R1
	Impressoras			
	Saída da impressora			
	Trabalhos			
Linha de Comandos	Solicitar comandos de CL a partir da Web.			
Gestão do trabalho	Gerir diariamente operações do sistema e do volume de trabalho.			
	Trabalhos activos			
	Trabalhos de servidor			
	Filas de trabalhos			
	Subsistemas			
	Filas de saída			
	Áreas de memória			
	Estado do sistema			
Base de dados	Administre o DB2 for i5/OS a partir da Web.			
	Tabelas, objectos, vistas, diários e índices			
	Restrições			
	Sequências			
	Procedimentos e pacotes de SQL			
	Esquemas			
	Supervisores de desempenho da base de dados			

Tabela 1. Funções do System i Navigator (continuação)

Função	Descrição	V5R3	V5R4	V6R1
	Importar e exportar dados		✓	✓
Hardware	Gerir o hardware do System i a partir da Web.	✓	✓	✓
	Configuração e assistência	✓	✓	✓
Rede	Gerir a configuração de TCP/IP do i5/OS e de outras comunicações a partir da Web.		✓	+
	Servidores de TCP/IP		✓	+
	Assistente de ligação universal		✓	+
Agentes inteligentes				
Suporte de agentes inteligentes	Criar e gerir agentes de Java autónomos para manter os sistemas.	✓	✓	✓
Administração de aplicações				
Administração de aplicações	Controlar o acesso dos utilizadores a funções.	+	+	+
Administração de suplementos	Controlar o acesso dos utilizadores a plug-ins do System i Navigator.	✓	✓	+
Administração centralizada	Definir um sistema de administração para centralizar a suas definições de Administração de aplicações (Application Administration).	✓	✓	+
Operações básicas				
Operações básicas	Gerir listas de mensagens, saídas de impressão e impressoras.	+	+	+
Mensagens	Trabalhar com mensagens.	+	+	✓
Impressoras	Gerir impressoras.	✓	✓	+
Saídas de impressora	Trabalhar com saídas de impressora.	+	+	✓
	Cortar, copiar, colar e arrastar as saídas de impressora.	✓	✓	✓
AFP Workbench Viewer	Apresentar saídas de impressora.	✓	✓	✓
Trabalhos	Trabalhar com trabalhos do utilizador.	✓	✓	✓

Tabela 1. Funções do System i Navigator (continuação)

Função	Descrição	V5R3	V5R4	V6R1
Registos de trabalhos	Visualizar o registo de um trabalho.			
Linha de Comandos				
Linha de comandos de CL gráfica	Solicitar comandos de CL no System i Navigator.			
Gestão do trabalho				
Gestão do trabalho	Gerir o funcionamento do sistema e do volume de trabalho diário do sistema.			
Trabalhos activos	Trabalhar com trabalhos activos.			
	Pilha de chamada - Visualizar a pilha de chamada de um trabalho activo.			
	Lista de bibliotecas - visualizar a lista de bibliotecas para um trabalho activo.			
	Objectos bloqueados - trabalhar com bloqueios de objectos de um trabalho activo.			
	Objectos de biblioteca abertos - visualizar e trabalhar com os objectos de biblioteca abertos para um trabalho activo.			
	Objectos de sistema de ficheiros abertos - visualize e trabalhe com os objectos de sistemas de ficheiros abertos para um trabalho activo.			
	Estatísticas de desempenho decorrido - supervisione o desempenho dos trabalhos utilizando Estatísticas de desempenho decorrido (Elapsed Performance Statistics).			
	Módulos - trabalhe com módulos em execução sob um trabalho activo.			
	Transacções - trabalhe com as transacções associadas a um trabalho activo.			
	Última instrução de SQL - trabalhe com a última instrução de SQL que foi executada por um trabalho activo.			
Trabalhos do servidor	Trabalhe com trabalhos do servidor.			

Tabela 1. Funções do System i Navigator (continuação)

Função	Descrição	V5R3	V5R4	V6R1
Filas de trabalhos	Trabalhe com as filas de trabalhos activas e com todas as filas de trabalhos.			
Subsistemas	Trabalhe com os subsistemas activos.			
Áreas de memória	Trabalhe com áreas de memória.			
Filas de saída	Trabalhe com todas as filas de saída do sistema.			
Estado do sistema	Verifique rápida e facilmente o estado de um sistema.			
Hardware Configuração e assistência	Efectue a gestão do hardware e software do sistema.			
	Valores do sistema - trabalhe com todos os valores do sistema.			
	Gestão da hora - acerte a hora e efectue a gestão de fusos horários.			
	Inventário de hardware - visualize o hardware do sistema.			
	Inventário de software - visualize o software do sistema.			
	Registo do histórico - visualize mensagens no registo do histórico do sistema.			
	Gestão do disco	Efectue a gestão de unidades de disco do sistema.		
Trabalhe com as funções de equilíbrio, estado e capacidade das unidades de disco.				
Efectue a gestão de unidades de disco, HSM e compactação. Adicione, mova e remova unidades de discos.				
Configure e efectue a gestão de conjuntos de discos independentes.				

Tabela 1. Funções do System i Navigator (continuação)

Função	Descrição	V5R3	V5R4	V6R1
	Vista gráfica - visualize todas as unidades de disco num conjunto de paridade, pares replicados, unidades de disco activas e outras.			
	Imprima a vista gráfica.			
	Conjuntos de paridade - inicie, pare e sincronize de novo a paridade.			
	Conjuntos de paridade - Altere a optimização da paridade.			
	Replicação geográfica - replique conjuntos de discos independentes para sistemas noutras instalações.			
Configuração de LPARs	Configure e efectue a gestão de partições locais.			
Configuração de conjuntos de unidades simples	Configure e efectue a gestão de conjuntos de unidades com dois nós.			
Dispositivos de bandas	Suporte para dispositivos e bibliotecas de bandas autónomos.			
	Catálogos de imagens de banda.			
	Dispositivos de bandas virtuais.			
Rede				
Funções da rede	Gerir a configuração de TCP/IP do i5/OS e de outras interfaces de comunicações utilizando assistentes, configurar novos sistemas e iniciar sistemas num só passo quando o TCP/IP for iniciado.			
	Aceder a aplicações Internet do i5/OS como a IBM Web Administration for i5/OS.			
	Efectue a gestão de comunicações ponto a ponto.			
	Configure e efectue a gestão de interfaces de TCP/IP.			

Tabela 1. Funções do System i Navigator (continuação)

Função	Descrição	V5R3	V5R4	V6R1
	Configurar e gerir aplicações, incluindo Sistema de Nomes de Domínio (DNS), Protocolo de Configuração Dinâmica de Sistema Central(DHCP), Suporte do i5/OS para Windows Network Neighborhood (i5/OS NetServer), Network File System (NFS), equipamento de comunicação de dados (DCE) e Servidor de Directórios (LDAP).			
	Configure e efectue a gestão da segurança de IPs.			
	Configure o funcionamento em rede privada virtual (VPN - virtual private networking).			
	Efectue a gestão de tipos de interface de IP e linha adicionais (PPP, por exemplo) através de L2TP e RDIS, rede alargada e IP sem circuito específico (CLIP - Circuitless IP).			
	Efectue a gestão da qualidade de serviço do TCP/IP.			
	NetStat - informações detalhadas sobre interfaces, percursos, ligações e actividade de interface física.			
Mapeamento de identidade empresarial (EIM)	Início de sessão único entre plataformas a preço acessível.			
	Crie e efectue a gestão de políticas de mapeamento.			
	Teste definições de EIM.			
	Suporte para x.509 e certificados digitais.			
Administração do Servidor Integrado	Gerir servidores Windows integrados.			
Sistemas e ambientes operativos integrados	Suporte para servidores integrados (servidor integrados) que utilizem Integrated xSeries Server (IXS), Integrated xSeries Adapter (IXA) e hardware de adaptador do bus do sistema central SCSI de Internet (iSCSI HBA).			

Tabela 1. Funções do System i Navigator (continuação)

Função	Descrição	V5R3	V5R4	V6R1
	Iniciar e parar os servidores integrados (servidor integrados), visualize o estado do servidor.			
	Gerir os utilizadores e o armazenamento em disco nos servidores integrados (servidor integrados).			
	Efectue a gestão de servidores AIX e Linux integrados.			
Segurança				
Segurança	Autoridades sobre objectos e valores de sistema de segurança.			
Gestão de Chaves de Serviço Criptográfico	Gerir chaves mestras criptográficas e arquivos de chaves.			
Detecção de Interferência de Terceiros	Configurar, gerir e supervisionar a detecção de interferência de terceiros no sistema.			
Permissões	Efectue a gestão de autoridades sobre objectos.			
Políticas de segurança	Mantenha políticas de segurança e auditoria.			
Assistente de configuração de segurança	Configure a segurança.			
Utilizadores e grupos	Gerir utilizadores e grupos do i5/OS.			
Suporte Secure Sockets Layer (SSL)	Utilizar SSL para proteger aplicações do System i.			
Serviço de autenticação da rede	Criar e gerir senhas de Kerberos com facilidade, para autenticar utilizadores.			
	Crie e efectue a gestão de entradas de tabela de chaves.			
Verificação de assinatura de objectos				
Base de dados				

Tabela 1. Funções do System i Navigator (continuação)

Função	Descrição	V5R3	V5R4	V6R1
Suporte de base de dados	Administração de DB2 for i5/OS.			
Múltiplas bases de dados	Múltiplas bases de dados são agora suportadas com a utilização de conjuntos de discos independentes.			
Gerir Objectos DB2	Trabalhar com objectos, procedimentos e funções complexos.			
	Tabelas, vistas, diários, índices e nomes alternativos.			
	Defina sequências de objectos, tabelas com partições, restrições com verificação pendente, tabelas de consulta materializadas, etc.			
	Objectos organizados por contentor.			
Reorganizar tabelas	Pare, retome e visualize o progresso da reorganização de tabelas.			
SQL	Crie, guarde e execute scripts de SQL.			
	Recolha e visualize dados de desempenho de SQL utilizando supervisores de desempenho de SQL.			
	Recolher e visualizar dados de desempenho de SQL utilizando a Cache do Plano SQL.			
	Recolher e visualizar dados de desempenho de SQL utilizando Monitores de Desempenho da Cache do Plano SQL.			
	Guardar dados de desempenho de SQL numa folha de cálculo.			
	Guardar scripts de SQL num ficheiro físico do sistema central ou abrir scripts de SQL a partir de um ficheiro físico do sistema central.			
	Visualize as instruções de SQL utilizadas para executar acções de base de dados utilizando Mostrar SQL (Show SQL).			
	Suporte de biblioteca melhorado para suportar o esquema de objectos de SQL.			

Tabela 1. Funções do System i Navigator (continuação)

Função	Descrição	V5R3	V5R4	V6R1
Explicação visual	Descrição visual de consultas.			
	Renovar a descrição visual de consultas em execução activamente.			
Navegador de bases de dados	Descrição visual da base de dados.			
Depurador gráfico do iSeries	Inicie-o e execute-o a partir de scripts de SQL.			
Centro de manutenção	Utilize esquemas de SQL para testar limites de tamanho de tabelas.			
	Visualizar limites ambientais e contagens da actividade do objecto de base de dados.			
Consultor de índices	Visualize informações fundamentadas de índices de CQE e SQE.			
Sistema de ficheiros integrado				
Sistema de ficheiros integrado	Trabalhar com o sistema de ficheiros integrado.			
	Cortar, copiar, colar, criar e mudar o nome a ficheiros do sistema de ficheiros integrado.			
	Arrastar, cortar, copiar e colar objectos QSYS.			
Informações de Instalação Dinâmica	Mostrar as propriedades dos sistemas de ficheiros montados do sistema como Sistemas de Ficheiros Definidos pelo Utilizador (UDFS) e Network File Systems (NFS).			
Partilhas de ficheiros	Liste e trabalhe com partilhas de ficheiros do NetServer.			
Informações dos Atributos das Pastas	Recolher os atributos da pasta e respectivos conteúdos e permitir aos utilizadores trabalhar com os dados recolhidos e mostrar relatórios personalizados.			
Atributos adicionais	Visualize atributos de objectos.			
Pesquisa de vírus	Fornecer suporte para pesquisar ficheiros utilizando software de pesquisa de vírus de terceiros.			

Tabela 1. Funções do System i Navigator (continuação)

Função	Descrição	V5R3	V5R4	V6R1
Impressão com Funções Avançadas (AFP)				
Gestor da AFP	Gerir recursos de AFP, tabelas de mapeamento de tipos de letra e Print Services Facility (PSF).			
Encaminhamento inteligente	Especifique qualquer combinação de ficheiro de dados contínuos, ficheiro em spool ou correio electrónico para ficheiro de saída em PDF.			
Cópia de segurança				
Cópia de segurança	Agende cópias de segurança.			
Backup, Recovery, and Media Services (BRMS)				
Backup, Recovery, and Media Services (BRMS)	Programa licenciado BRMS (plug-in do System i Navigator).			
	Propriedades de políticas globais			
	Visualize e guarde relatórios baseados em HTML.			
	Recuperar suportes.			
	Gerir dispositivos.			
	Omissões de políticas de cópia de segurança de pastas, bibliotecas e objectos de biblioteca.			
	Restaurar saída da impressora e objectos de arquivo.			
Desenvolvimento de aplicações				
Desenvolvimento de aplicações	Trabalhe com ferramentas de desenvolvimento de aplicações.			
Suporte de suplementos				
Java	Crie suplementos utilizando Java.			
C++	Crie suplementos utilizando C++.			
Visual Basic	Crie suplementos utilizando o Visual Basic.			

Requisitos para instalar o System i Navigator

O hardware e software do PC têm de cumprir determinados requisitos antes de poder instalar o System i Navigator.

Tem de ter System i Access for Windows instalado no sistema a partir do qual instalará o System i Navigator. Para obter mais informações acerca dos requisitos para instalar o System i Access for Windows, consulte Pré-requisitos para configurar o PC para o System i Access for Windows.

No entanto, o System i Access for Windows não é necessário nos sistemas aos quais pretende ligar com o System i Navigator. O único requisito de software para estes sistemas é a opção de servidores de sistema central do i5/OS (opção 12 quando instala o sistema operativo i5/OS).

Nota: O System i Navigator não suporta o processador Itanium.

Tarefas relacionadas

“Instalar o System i Navigator”

Todas as funções do System i Navigator fazem parte de um conjunto de programas do System i Access for Windows. Partindo do princípio de que o PC cumpre os requisitos de hardware e software, tem de instalar os componentes do System i Navigator quando instalar o System i Access for Windows.

Instalar o System i Navigator

Todas as funções do System i Navigator fazem parte de um conjunto de programas do System i Access for Windows. Partindo do princípio de que o PC cumpre os requisitos de hardware e software, tem de instalar os componentes do System i Navigator quando instalar o System i Access for Windows.

Pré-requisitos

Tem de ter o System i Access for Windows instalado no sistema a partir do qual instalará o System i Navigator. No entanto, o System i Access for Windows não é necessário nos sistemas aos quais pretende ligar com o System i Navigator. O único requisito de software para estes sistemas é a opção de servidores de sistema central do i5/OS (opção 12 quando instala o sistema operativo i5/OS).

Para instalar o System i Navigator no PC, siga as instruções para instalar o System i Access for Windows no PC. Para instalar todos os componentes do System i Navigator do System i Access for Windows, seleccione a opção **Instalação completa (Complete installation)**.

Se não utilizar a opção **Instalação completa (Complete installation)**, siga estes passos para instalar os componentes do System i Navigator:

1. Durante a instalação do System i Access for Windows, seleccione a opção de instalação **Personalizada (Custom)**.
2. Na janela **Configuração Personalizada (Custom Setup)**, expanda o componente do System i Navigator para ver todos os subcomponentes.
Quando instalar o System i Access for Windows pela primeira vez, apenas alguns dos subcomponentes do System i Navigator estão pré-seleccionados. O ícone junto de cada componente mostra o estado de instalação do componente.
3. Clique no ícone junto do System i Navigator e altere o estado da instalação para instalar todos os subcomponentes.
4. Para desmarcar os subcomponentes que não pretender instalar, clique no ícone junto destes subcomponentes e altere o estado da instalação para não estar disponível.

Se tiver uma edição anterior do System i Navigator instalada no PC, a acção predefinida numa actualização desta edição é instalar os mesmos componentes do System i Navigator actualmente

instalados. Para adicionar ou remover componentes, selecione **Instalação personalizada (Custom installation)** e siga os passos acima para seleccionar os componentes que pretender instalar.

Conceitos relacionados

“Requisitos para instalar o System i Navigator” na página 16

O hardware e software do PC têm de cumprir determinados requisitos antes de poder instalar o System i Navigator.

“Trabalhar com System i Navigator”

Com o System i Navigator, pode executar muitas tarefas de administração do sistema.

Tarefas relacionadas

“Adicionar ligações de sistema ao System i Navigator”

Depois de instalar o System i Navigator, tem de adicionar ligações ao System i Navigator.

Informações relacionadas

System i Access para Windows

System i Access para Windows: Instalação e configuração

Configurar o PC

Adicionar ligações de sistema ao System i Navigator

Depois de instalar o System i Navigator, tem de adicionar ligações ao System i Navigator.

Para adicionar ligações ao System i Navigator, siga estes passos:

1. Faça duplo clique no ícone do **System i Navigator** na área de trabalho do Windows.
2. Faça clique em **Sim (Yes)** para criar uma ligação.
3. Siga as instruções existentes no assistente Adicionar ligação (Add Connection).
4. Para adicionar outra ligação de servidor, faça clique em **Ficheiro (File)** → **Ligação a servidores (Connection to Servers)** → **Adicionar ligação (Add Connection)** na janela principal do System i Navigator.

Depois de executar o System i Navigator, consulte a ajuda online do System i Navigator para obter instruções para executar tarefas.

Tarefas relacionadas

“Instalar o System i Navigator” na página 16

Todas as funções do System i Navigator fazem parte de um conjunto de programas do System i Access for Windows. Partindo do princípio de que o PC cumpre os requisitos de hardware e software, tem de instalar os componentes do System i Navigator quando instalar o System i Access for Windows.

Trabalhar com System i Navigator

Com o System i Navigator, pode executar muitas tarefas de administração do sistema.

Depois de instalar o System i Navigator, utilize a ajuda online para obter instruções passo a passo sobre todas as tarefas individuais que pode executar no System i Navigator. Na janela principal do System i Navigator, faça clique em **Ajuda (Help)** → **Tópicos de Ajuda (Help Topics)** e, em seguida, utilize “O que posso fazer com” (“What can I do with ...?”) como cadeia de procura para localizar as tarefas que pode executar no System i Navigator.

System i Navigator conceitos

Ligar a rede

Utilize o componente Rede do System i Navigator para configurar e gerir redes de comunicações no sistema. Utilize assistentes para configurar as interfaces, percursos e sistemas necessários para as comunicações da rede. Verifique a conectividade utilizando os utilitários de rastreio de percurso e o comando PING. Em seguida, tem diversas funções para personalizar a rede; por exemplo, pode seleccionar as políticas de IP para controlar e proteger o tráfego da rede utilizando a qualidade de serviço (QoS) ou a rede privada virtual (VPN) ou seleccionar Serviços de Acesso Remoto para criar ligações ponto a ponto.

Limitar a disponibilidade das aplicações

Com a Administração de Aplicações, os administradores podem limitar ou conceder o acesso a funções, incluindo diversas funções do System i Navigator e outras aplicações aos utilizadores e grupos de um sistema específico. Os administradores podem também gerir centralmente muitas das propriedades utilizadas pelos clientes do System i Access for Windows e controlar centralmente o ambiente, palavra-passe, ligação, assistência e definições de idioma.

Gerir partições lógicas

Utilize o System i Navigator para aceder às informações da partição lógica, alterar a configuração da partição lógica, gerir a segurança e alterar os recursos de processamento sem reiniciar um sistema. Numa plataforma do System i, pode utilizar System i Navigator, ferramentas de serviço dedicadas (DST) e ferramentas de serviço do sistema (SST) para gerir as partições lógicas. Se estiver a trabalhar com partições lógicas em sistemas e hardware IBM ou em modelos como o 5xx, consulte o tópico "Particionar o sistema" para obter mais informações.

Gerir múltiplos sistemas

Com a Central de Gestão, pode gerir tarefas num ou mais sistemas em simultâneo. Simplifique a gestão do sistema com agendamento de tarefas, supervisão do desempenho em tempo real, gestão de correcções (ou PTFs), distribuição de objectos, gestão de utilizadores e grupos, execução de comandos a partir de um sistema central e mais.

Gerir o hardware

Utilize o System i Navigator para configurar, proteger e gerir todas as unidades de disco e conjuntos de discos, bem como para trabalhar com a protecção por replicação e paridade. Pode ver todos os dispositivos autónomos, bem como todos os recursos de banda e cartuchos nas bibliotecas de bandas. Utilizando o System i Navigator, pode duplicar bandas, visualizar ou imprimir etiquetas de volume, ejectar uma banda de uma biblioteca de bandas, formatar uma banda, criar um cartucho ou dispositivo de banda (activá-lo), tornar um dispositivo de bandas indisponível (desactivá-lo), imprimir informações de salvaguarda ou restauro de banda, imprimir conteúdo de volumes e repor recursos de banda.

Gerir o volume de trabalho do sistema

Os trabalhos do sistema são criados pelo sistema operativo para controlar os recursos e executar funções de sistema. Os trabalhos de sistema são executados durante o arranque do sistema, sem intervenção do utilizador. Estes trabalhos executam diversas tarefas, tais como iniciar o sistema operativo, iniciar e finalizar subsistemas e agendar trabalhos.

System i Navigator conceitos

Proteger a rede

A segurança de rede significa que os seus clientes, empregados e parceiros comerciais podem obter as informações de que necessitam para fazer negócio num ambiente seguro. O System i Navigator possui várias funções integradas que podem ajudar a criar uma maior protecção contra os riscos de segurança que pode vir a enfrentar. Utilize o System i Navigator para fazer uma configuração completa, desde a política de segurança básica do sistema para proteger as ligações VPN terminal a terminal, filtrar regras, converter endereços, Secure Sockets Layer (SSL), Mapear Identidades Empresariais e muito mais.

Trabalhar com registos de base de dados

ode executar muitas das tarefas de base de dados utilizando o System i Navigator. Estas tarefas incluem a criação e a gestão de objectos de base de dados, inserção ou alteração de dados, supervisão e análise de desempenho de consultas e criação de mapas da base de dados. Consulte o tópico "Introdução à Base de Dados do System i Navigator" para obter mais detalhes.

Tarefas relacionadas

"Instalar o System i Navigator" na página 16

Todas as funções do System i Navigator fazem parte de um conjunto de programas do System i Access for Windows. Partindo do princípio de que o PC cumpre os requisitos de hardware e software, tem de instalar os componentes do System i Navigator quando instalar o System i Access for Windows.

Informações relacionadas

Central de Gestão

Gerir partições lógicas utilizando o System i Navigator, DST e SST



Definir partições no sistema

Gestão do disco

Banda

Segurança de rede

Introdução à Base de Dados do System i Navigator

Qualidade de serviço

Rede Privada Virtual (VPN)

Serviços de Acesso Remoto: ligações PPP

Funcionamento em rede

Trabalhos do sistema



Gerir trabalhos





Administração de aplicações

Informações relacionadas com o System i Navigator

A publicações IBM Redbooks, sítios da Web e outras colecções de tópicos do centro de informações contêm informações referentes ao System i Navigator. Pode visualizar ou imprimir qualquer um destes ficheiros PDF.

IBM Redbooks

- Managing OS/400 with Operations Navigator V5R1 Volume 1: Overview and More  (10,5 MB)
- Managing OS/400 with Operations Navigator V5R1 Volume 2: Security  (3,9 MB)

- Managing OS/400 with Operations Navigator V5R1 Volume 3: Configuration and Service  (3,2 MB)
- Managing OS/400 with Operations Navigator V5R1 Volume 4: Packages and Products  (1,8 MB)
- Managing OS/400 with Operations Navigator V5R1 Volume 5: Performance Management  (5,7 MB)
- Managing OS/400 with Operations Navigator V5R1 Volume 6: Networking  (3,6 MB)

Sítios da Web

- Página inicial do System i Navigator 

A página inicial do System i Navigator inclui descrições gerais de edições funcionais, novidades acerca de conferências técnica e outros tópicos.

Outras informações

- System i Navigator for Wireless
- Tarefas do System i Navigator na Web
- Administração de Aplicações
- Central de Gestão
- Desempenho
- Manter e gerir o i5/OS e software relacionado
- Desenvolver plug-ins do System i Navigator

Referências relacionadas

“Ficheiro PDF para Conhecer o System i Navigator” na página 3
Pode visualizar e imprimir um ficheiro PDF destas informações.

Apêndice. Avisos

Estas informações foram desenvolvidas para produtos e serviços disponibilizados nos E.U.A.

Os produtos, serviços ou componentes descritos neste documento poderão não ser disponibilizados pela IBM noutros países. Consulte o representante da IBM para obter informações sobre os produtos e serviços actualmente disponíveis na sua área. Quaisquer referências, nesta publicação, a produtos, programas ou serviços da IBM, não significam que apenas esses produtos, programas ou serviços da IBM possam ser utilizados. Qualquer outro produto, programa ou serviço, funcionalmente equivalente, poderá ser utilizado em substituição daqueles, desde que não infrinja qualquer direito de propriedade intelectual da IBM. No entanto, é da inteira responsabilidade do utilizador avaliar e verificar o funcionamento de qualquer produto, programa ou serviço de terceiros.

Neste documento, podem ser feitas referências a patentes ou a pedidos de patente pendentes da IBM. O facto de este documento lhe ser fornecido não lhe confere nenhum direito sobre essas patentes. Caso solicite pedidos de informação sobre licenças, tais pedidos deverão ser endereçados, por escrito, para:

IBM Director of Licensing
IBM Corporation
North Castle Drive
Armonk, NY 10504-1785
E.U.A.

O parágrafo seguinte não se aplica ao Reino Unido nem a nenhum outro país onde estas cláusulas sejam inconsistentes com a lei local: A INTERNATIONAL BUSINESS MACHINES CORPORATION FORNECE ESTA PUBLICAÇÃO "TAL COMO ESTÁ" (AS IS), SEM GARANTIA DE QUALQUER ESPÉCIE, EXPLÍCITA OU IMPLÍCITA, INCLUINDO, MAS NÃO SE LIMITANDO ÀS GARANTIAS IMPLÍCITAS DE NÃO INFRACÇÃO, COMERCIALIZAÇÃO OU ADEQUAÇÃO A UM DETERMINADO FIM. Alguns Estados não permitem a exclusão de garantias, explícitas ou implícitas, em determinadas transacções; esta declaração pode, portanto, não se aplicar ao seu caso.

Esta publicação pode conter imprecisões técnicas ou erros de tipografia. A IBM permite-se fazer alterações periódicas às informações aqui contidas; essas alterações serão incluídas nas posteriores edições desta publicação. A IBM pode introduzir melhorias e/ou alterações ao(s) produto(s) e/ou programa(s) descrito(s) nesta publicação em qualquer momento, sem aviso prévio.

Quaisquer referências, nesta publicação, a sítios da Web que não sejam propriedade da IBM são fornecidas apenas para conveniência e não constituem, em caso algum, aprovação desses sítios da Web. Os materiais existentes nesses sítios da Web não fazem parte dos materiais destinados a este produto IBM e a utilização desses sítios da Web será da exclusiva responsabilidade do utilizador.

A IBM pode usar ou distribuir quaisquer informações que lhe forneça, da forma que julgue apropriada, sem incorrer em nenhuma obrigação para consigo.

Os licenciados deste programa que pretendam obter informações sobre o mesmo com o objectivo de permitir: (i) a troca de informações entre programas criados independentemente e outros programas (incluindo este) e (ii) a utilização recíproca das informações que tenham sido trocadas, deverão contactar:

IBM Corporation
Software Interoperability Coordinator, Department YBWA
3605 Highway 52 N
Rochester, MN 55901
E.U.A.

Tais informações poderão estar disponíveis, sujeitas aos termos e às condições adequadas, incluindo, em alguns casos, o pagamento de um encargo.

O programa licenciado descrito neste documento e todo o material licenciado disponível para o programa são fornecidos pela IBM nos termos das Condições Gerais IBM (IBM Customer Agreement), Acordo de Licença Internacional para Programas IBM (IBM International Program License Agreement), Acordo de Licença para Código Máquina IBM (IBM License Agreement for Machine Code) ou de qualquer acordo equivalente entre ambas as partes.

Quaisquer dados de desempenho aqui contidos foram determinados num ambiente controlado. Assim sendo, os resultados obtidos noutros ambientes operativos podem variar significativamente. Algumas medições podem ter sido efectuadas em sistemas ao nível do desenvolvimento, pelo que não existem garantias de que estas medições sejam iguais nos sistemas disponíveis habitualmente. Para além disso, algumas medições podem ter sido calculadas por extrapolação. Os resultados reais podem variar. Os utilizadores deste documento devem verificar os dados aplicáveis ao seu ambiente específico.

As informações relativas a produtos não IBM foram obtidas junto dos fornecedores desses produtos, dos seus anúncios publicados ou de outras fontes de divulgação ao público. A IBM não testou esses produtos e não pode confirmar a exactidão do desempenho, da compatibilidade ou de quaisquer outras afirmações relacionadas com produtos não IBM. Todas as questões sobre as capacidades dos produtos não produzidos pela IBM deverão ser endereçadas aos fornecedores desses produtos.

Todas as afirmações relativas às directivas ou tendências futuras da IBM estão sujeitas a alterações ou descontinuação sem aviso prévio, representando apenas metas e objectivos.

Estas informações contêm exemplos de dados e relatórios utilizados em operações comerciais diárias. Para ilustrá-los o melhor possível, os exemplos incluem nomes de indivíduos, firmas, marcas e produtos. Todos estes nomes são fictícios e qualquer semelhança com nomes e moradas reais é mera coincidência.

LICENÇA DE COPYRIGHT:

Estas informações contêm programas de aplicações exemplo na linguagem-fonte, que ilustram as técnicas de programação em diversas plataformas operativas. Pode copiar, modificar e distribuir estes programas exemplo de qualquer forma, sem encargos para com a IBM, com a finalidade de desenvolver, utilizar, comercializar ou distribuir programas de aplicações em conformidade com a interface de programação de aplicações para a plataforma operativa para a qual os programas exemplo são escritos. Estes exemplos não foram testados exaustivamente sob todas as condições. Deste modo, a IBM não garante nem se responsabiliza pela fiabilidade, reparabilidade ou funcionamento destes programas.

Cada cópia ou qualquer parte destes programas exemplo ou qualquer trabalho derivado dos mesmos tem de incluir um aviso de direitos de autor, do seguinte modo

© (o nome da sua empresa) (ano). Algumas partes deste código são derivadas de Programas Exemplo da IBM Corp. © Copyright IBM Corp. _introduza o(s) ano(s)_. Todos os direitos reservados.

Se estiver a consultar a versão electrónica desta publicação, é possível que as fotografias e as ilustrações a cores não estejam visíveis.

Marcas Comerciais

Os termos seguintes são marcas comerciais da International Business Machines Corporation nos Estados Unidos e/ou noutros países:

Advanced Function Printing
AFP
AIX

DB2
i5/OS
IBM
iSeries
NetServer
OS/400
Print Services Facility
Redbooks
System i
xSeries

Adobe, o logotipo da Adobe, PostScript e o logotipo de PostScript são marcas comerciais registadas ou marcas comerciais da Adobe Systems Incorporated nos Estados Unidos e/ou noutros países.

Intel, o logotipo da Intel, Intel Inside, o logotipo da Intel Inside, Intel Centrino, o logotipo da Intel Centrino, Celeron, Intel Xeon, Intel SpeedStep, Itanium, e Pentium são marcas comerciais ou marcas comerciais registadas da Intel Corporation ou das respectivas subsidiárias nos Estados Unidos e noutros países.

Microsoft, Windows, Windows NT e o logotipo do Windows são marcas comerciais da Microsoft Corporation nos Estados Unidos, noutros países ou em ambos.

Java e todas as marcas comerciais baseadas em Java são marcas comerciais da Sun Microsystems, Inc. nos Estados Unidos e/ou noutros países.

Linux é uma marca comercial registada da Linus Torvalds nos Estados Unidos, noutros países ou ambos.

Outros nomes de empresas, produtos ou serviços podem ser marcas comerciais ou marcas de serviço de terceiros.

Termos e Condições

As permissões de utilização destas publicações são concedidas sujeitas aos termos e condições seguintes.

Utilização pessoal: Pode reproduzir estas publicações para uso pessoal e não comercial, desde que mantenha todas as informações de propriedade. Não pode executar qualquer trabalho derivado destas publicações, nem reproduzir, distribuir ou apresentar qualquer parte das mesmas, sem o expresse consentimento da IBM.

Utilização comercial: Pode reproduzir, distribuir e apresentar estas publicações exclusivamente no âmbito da sua empresa, desde que mantenha todas as informações de propriedade. Não pode executar qualquer trabalho derivado destas publicações, nem reproduzir, distribuir ou apresentar estas publicações, ou qualquer parte das mesmas fora das instalações da empresa, sem o expresse consentimento da IBM.

À excepção das concessões expressas nesta permissão, não são concedidos outros direitos, permissões ou licenças, quer explícitos, quer implícitos, sobre as publicações ou quaisquer informações, dados, software ou outra propriedade intelectual contidos nesta publicação.

A IBM reserva-se o direito de retirar as permissões concedidas nesta publicação sempre que considerar que a utilização das publicações pode ser prejudicial aos seus interesses ou, tal como determinado pela IBM, sempre que as instruções acima referidas não estejam a ser devidamente cumpridas.

Não pode descarregar, exportar ou reexportar estas informações, excepto quando em total conformidade com todas as leis e regulamentos aplicáveis, incluindo todas as leis e regulamentos de exportação em vigor nos Estados Unidos.

A IBM NÃO FORNECE QUAISQUER GARANTIAS RELATIVAMENTE AO CONTEÚDO DESTAS PUBLICAÇÕES. AS PUBLICAÇÕES SÃO FORNECIDAS "TAL COMO ESTÃO" E SEM GARANTIAS DE QUALQUER ESPÉCIE, QUER EXPLÍCITAS, QUER IMPLÍCITAS, INCLUINDO, MAS NÃO SE LIMITANDO ÀS GARANTIAS IMPLÍCITAS DE COMERCIALIZAÇÃO, NÃO INFRACÇÃO E ADEQUAÇÃO A UM DETERMINADO FIM.



Printed in USA