



System i

Połączenie z produktem System i

Podstawowe informacje o programie System i Navigator

Wersja 6 wydanie 1





System i

Połączenie z produktem System i

Podstawowe informacje o programie System i Navigator

Wersja 6 wydanie 1

Uwaga

Przed skorzystaniem z tych informacji oraz z produktu, którego dotyczą, należy przeczytać informacje zawarte w sekcji “Uwagi”, na stronie 21.

To wydanie dotyczy systemu operacyjnego IBM i5/OS (numer produktu 5761-SS1) wersja 6, wydanie 1, modyfikacja 0, a także wszystkich kolejnych wydań i modyfikacji, chyba że w nowych wydaniach zostanie określone inaczej. Wersja ta nie działa na wszystkich modelach komputerów z procesorem RISC ani na modelach z procesorem CISC.

© Copyright International Business Machines Corporation 1998, 2008. Wszelkie prawa zastrzeżone.

Spis treści

Podstawowe informacje o programie

System i Navigator 1

Co nowego w wersji V6R1	3
Plik PDF z podstawowymi informacjami na temat programu System i Navigator	3
Funkcje programu System i Navigator w zależności od wydania	4
Wymagania instalacyjne programu System i Navigator	15
Instalowanie programu System i Navigator	16

Dodawanie połączeń z systemem do programu System i Navigator	17
Praca z programem System i Navigator	17
Informacje pokrewne o programie System i Navigator	19

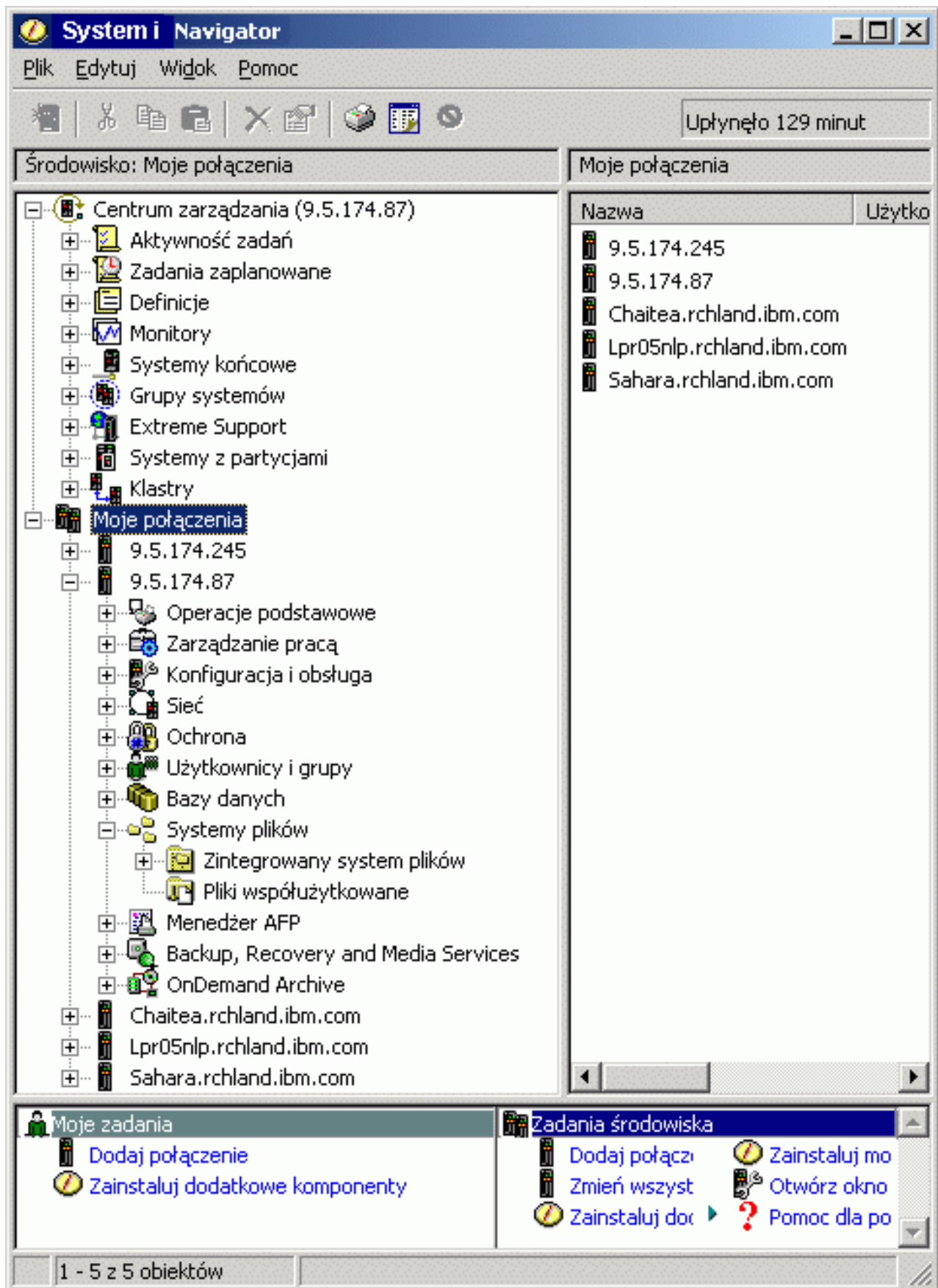
Dodatek. Uwagi 21

Znaki towarowe	23
Warunki	23

Podstawowe informacje o programie System i Navigator

Program System i Navigator to narzędzie przeznaczone dla klientów z systemem Windows. Za pomocą interfejsu graficznego programu System i Navigator można zarządzać i administrować systemami.

Oto przykładowe okno główne programu System i Navigator.



Na przykładzie widoczny jest hierarchiczny widok drzewa programu System i Navigator w lewym panelu okna. Jest to interfejs dobrze znany użytkownikom pracującym w środowisku graficznym. Dzięki niemu nie trzeba już uczyć się interfejsu znakowego. Funkcjonalność programu System i Navigator obejmuje nawigowanie po systemie, konfigurowanie, zarządzanie systemami oraz możliwości monitorowania. Szczegółowe instrukcje dotyczące wykonywania zadań w programie System i Navigator zawiera jego pomoc elektroniczna.

Co nowego w wersji V6R1

Informacje o nowych i rozszerzonych funkcjach programu System i Navigator w tym wydaniu.

Aby zobaczyć podsumowanie nowych i rozszerzonych funkcji programu System i Navigator w wersji V6R1, należy



odwiedzić stronę WWW IBM System i Navigator: What's New .

Patrz także:

- Program System i Navigator for Wireless: co nowego w wersji V6R1
- Zadania programu System i Navigator w sieci WWW: co nowego w wersji V6R1
- Administrowanie aplikacjami: co nowego w wersji V6R1

Znajdowanie nowych lub zmienionych informacji

Aby ułatwić określenie obszarów, w których zostały wprowadzone zmiany techniczne, w Centrum informacyjnym zastosowano:

- symbol  służący do zaznaczania początku nowego lub zmienionego fragmentu;
- symbol  służący do zaznaczania końca nowego lub zmienionego fragmentu.

Nowe i zmienione informacje w plikach PDF mogą być oznaczone symbolem | na lewym marginesie.

Więcej informacji na temat zmian i nowości w bieżącej wersji zawiera Wiadomość dla użytkowników.

Plik PDF z podstawowymi informacjami na temat programu System i Navigator

Informacje zawarte w tym temacie są także dostępne w postaci pliku PDF, który można wyświetlić i wydrukować.

Aby wyświetlić lub pobrać wersję PDF tego dokumentu, kliknij odsyłacz Podstawowe informacje o programie System i Navigator (ok. 422 KB).

Zapisywanie plików PDF

Aby zapisać plik PDF na stacji roboczej w celu jego wyświetlenia lub wydrukowania, wykonaj następujące czynności:

1. Kliknij prawym przyciskiem myszy odsyłacz do pliku PDF w przeglądarce.
2. Kliknij opcję zapisania pliku PDF lokalnie.
3. Przejdź do katalogu, w którym ma zostać zapisany plik PDF.
4. Kliknij opcję **Zapisz**.

Pobieranie programu Adobe Reader

Do przeglądania i drukowania plików PDF potrzebny jest program Adobe Reader. Bezpłatną kopię tego programu można pobrać z serwisu WWW firmy Adobe (www.adobe.com/products/acrobat/readstep.html) .

Odsyłacze pokrewne

“Informacje pokrewne o programie System i Navigator” na stronie 19

Informacje związane z programem System i Navigator znajdują się w dokumentacji technicznej IBM (Redbooks), serwisach WWW i innych kolekcjach tematów centrum informacyjnego. Wszystkie pliki PDF można wyświetlić lub wydrukować.

Funkcje programu System i Navigator w zależności od wydania

Funkcje programu System i Navigator dostępne dla systemu, do którego użytkownik jest podłączony, zależą od wersji zainstalowanego na nim systemu operacyjnego.

W tabeli poniżej wymieniono funkcje, które są dostępne dla każdego wydania systemu operacyjnego i5/OS.

Uwaga: Symbol zaznaczenia (✓) w tabeli wskazuje, że funkcja jest obsługiwana w tym wydaniu, a symbol zaznaczenia z plusem (+) wskazuje, że została w tym wydaniu rozszerzona.

Tabela 1. Funkcje programu System i Navigator

Funkcja	Opis	V5R3	V5R4	V6R1
Centrum Zarządzania				
Centrum Zarządzania	Zarządzanie wieloma platformami System i.	+	+	+
Monitory	Monitory systemu (System Monitors) - monitorowanie wydajności jednego lub wielu systemów w czasie rzeczywistym.	✓	✓	+
	Monitory zadań (Job Monitors) - monitorowanie zadań na jednym lub wielu systemach.	+	+	✓
	Monitory komunikatów (Message Monitors) - monitorowanie komunikatów na jednym lub wielu systemach.	+	+	✓
	Monitory aktywności B2B (B2B Activity Monitors) - monitorowanie transakcji firma-firma (B2B).	+	+	✓
	Monitory plików (File Monitors) - monitorowanie zmian w plikach (zbiorach) lub konkretnych łańcuchach tekstowych.	+	+	✓
	Wykres historii (Graph History) - graficzna reprezentacja danych o wydajności zebranych w ciągu dni, tygodni, miesięcy lub lat.	✓	✓	✓
	Komendy	Umożliwia uruchamianie i zapisywanie komend.	✓	✓
Pakiety	Umożliwia tworzenie, zapisywanie i rozpowszechnianie obiektów.	✓	✓	✓
Zasoby sprzętu i oprogramowania	Umożliwiają zbieranie i wyświetlanie zasobów.	+	+	✓

Tabela 1. Funkcje programu System i Navigator (kontynuacja)

Funkcja	Opis	V5R3	V5R4	V6R1
Zasoby poprawek	Umożliwiają zarządzanie poprawkami oprogramowania (PTF).			
Planowanie	Umożliwia planowanie zadań Centrum Zarządzania.			
Usługi kolekcjonowania	Umożliwia zbieranie (kolekcjonowanie) danych dotyczących wydajności.			
Wartości systemowe	Można wyświetlać, zmieniać i rozpowszechniać wartości systemowe.			
Administrowanie rozproszonymi grupami i użytkownikami	Umożliwia tworzenie i rozpowszechnianie użytkowników i grup.			
Instalowanie programu licencjonowanego	Umożliwia tworzenie programów licencjonowanych i poprawek, rozprowadzanie ich i instalowanie.			
Usługa Extreme Support	Bezpieczna, spersonalizowana usługa i elektroniczna pomoc techniczna.			
Obsługa protokołu SSL	Umożliwia bezpieczne transmisje pomiędzy systemem centralnym a systemami końcowymi.			
	Rozszerzony protokół SSL i uwierzytelnianie - umożliwia wpisanie się w jednym systemie i bycie rozpoznawanym w innych.			
Synchronizacja daty i czasu	Synchronizowanie wartości systemowych daty i czasu w sieci systemów przy użyciu funkcji Porównanie i aktualizacja wartości systemowych (Compare and Update System Values).			
Cluster Proven	Zapewnia Centrum Zarządzania wysoką dostępność podczas pracy w środowisku klastrów.			
Synchronizowanie konfiguracji EIM i Kerberos	Kreator synchronizowania funkcji umożliwia powielanie konfiguracji EIM i Kerberos z systemu modelowego do systemów końcowych.			
System i Navigator for Wireless				
System i Navigator for Wireless	Umożliwia zdalne monitorowanie wydajności systemu i jego stanu.			
Zadania programu System i Navigator w sieci WWW				
Zadania programu System i Navigator w sieci WWW	Wybieranie zadań programu System i Navigator bezpośrednio z przeglądarki WWW.			
Podstawowe czynności	Zarządzanie komunikatami systemu i5/OS, zbiorami wydruku, drukarkami i zadaniami.			

Tabela 1. Funkcje programu System i Navigator (kontynuacja)

Funkcja	Opis	V5R3	V5R4	V6R1
	Komunikaty			
	Drukarki			
	Zbiór wydruku			
	Zadania			
Wiersz komend	Podpowiedź dla komend CL w interfejsie WWW.			
Zarządzanie pracą	Zarządzanie codziennymi zadaniami systemowymi i obciążeniem.			
	Aktywne zadania			
	Zadania serwera			
	Kolejki zadań			
	Podsystemy			
	Kolejki wyjściowe			
	Pule pamięci			
	Status systemu			
Baza danych	Administrowanie systemem baz danych DB2 for i5/OS za pośrednictwem sieci WWW.			
	Tabele, obiekty, widoki, kroniki i indeksy			
	Ograniczenia			
	Sekwencje			
	Procedury i pakiety SQL			
	Schematy			

Tabela 1. Funkcje programu System i Navigator (kontynuacja)

Funkcja	Opis	V5R3	V5R4	V6R1
	Monitory wydajności bazy danych			
	Importowanie i eksportowanie danych			
Sprzęt	Zarządzanie sprzętem System i za pośrednictwem sieci WWW			
	Konfiguracja i obsługa			
Sieć	Zarządzanie konfiguracją protokołów TCP/IP w systemie i5/OS i innymi funkcjami komunikacyjnymi za pośrednictwem sieci WWW			
	Serwery TCP/IP			
	Kreator połączenia standardowego			
Agenty inteligentne				
Obsługa agentów inteligentnych	Tworzenie autonomicznych agentów Java i zarządzanie nimi w celu obsługi systemów.			
Administrowanie aplikacjami				
Administrowanie aplikacjami	Kontrolowanie dostępu użytkowników do funkcji.			
Administrowanie wtyczkami	Kontrola dostępu użytkowników do wtyczek programu System i Navigator.			
Centralne administrowanie	Umożliwia zdefiniowanie systemu administracyjnego w celu scentralizowania ustawień administrowania aplikacjami.			
Podstawowe czynności				
Podstawowe czynności	Umożliwia zarządzanie listami komunikatów, zbiorami wydruku i drukarkami.			
Komunikaty	Praca z komunikatami.			
Drukarki	Zarządza drukarkami.			
Zbiór wydruku				
	Praca z wydrukami.			
	Wycinanie, kopiowanie, wklejanie i przeciąganie zbioru wydruku.			

Tabela 1. Funkcje programu System i Navigator (kontynuacja)

Funkcja	Opis	V5R3	V5R4	V6R1
Przeglądarka AFP	Wyświetlanie zbioru wydruku.			
Zadania	Praca z zadaniami użytkowników.			
Protokoły zadań	Wyświetlanie protokołu zadania dla zadania.			
Wiersz komend Graficzny interfejs wiersza komend	Wiersz komend w programie System i Navigator.			
Zarządzanie pracą Zarządzanie pracą	Umożliwia zarządzanie pracą systemu i dziennym obciążeniem systemu.			
Aktywne zadania	Praca z zadaniami aktywnymi			
	Stos wywołań - Wyświetla stos wywołań aktywnego zadania.			
	Lista bibliotek - Wyświetla listę bibliotek aktywnego zadania.			
	Zablokowane obiekty - Praca z blokadami obiektów w aktywnym zadaniu.			
	Otwarte obiekty biblioteki - Umożliwia wyświetlenie i pracę z otwartymi obiektami biblioteki w aktywnym zadaniu.			
	Otwieranie obiektów systemu plików (Open File System Objects) - umożliwia wyświetlenie i pracę z otwartymi obiektami systemu plików w aktywnym zadaniu.			
	Statystyki wydajności - Monitorowanie wydajności zadań za pomocą Statystyk wydajności.			
	Wątki - Praca z wątkami uruchomionymi w aktywnym zadaniu.			
	Transakcje - Praca z transakcjami podłączonymi do aktywnego zadania.			
	Ostatnia instrukcja SQL - Praca z ostatnią instrukcją SQL, która była uruchomiona przez aktywne zadanie.			

Tabela 1. Funkcje programu System i Navigator (kontynuacja)

Funkcja	Opis	V5R3	V5R4	V6R1
Zadania serwera	Praca z zadaniami serwera.			
Kolejki zadań	Praca z kolejkami zadań aktywnych i wszystkich.			
Podsystemy	Praca z aktywnymi podsystemami.			
Pule pamięci	Praca z pulami pamięci.			
Kolejki wyjściowe	Praca z wszystkimi kolejkami wyjściowymi w systemie.			
Status systemu	Umożliwia szybkie i łatwe sprawdzenie statusu systemu.			
Sprzęt				
Konfiguracja i usługi	Umożliwia zarządzanie sprzętem i oprogramowaniem w systemie.			
	Wartości systemowe - Praca ze wszystkimi wartościami systemowymi.			
	Zarządzanie czasem - Umożliwia ustawienie czasu i zarządzanie strefami czasowymi.			
	Zasoby sprzętu - Wyświetla sprzęt zainstalowany w systemie.			
	Zasoby oprogramowania - Wyświetla oprogramowanie zainstalowane w systemie.			
	Protokół historii - Wyświetlenie komunikatów w protokole historii systemu.			
Zarządzanie dyskami	Umożliwia zarządzanie jednostkami dyskowymi w systemie.			
	Praca z bilansowaniem, statusem i pojemnością jednostek dyskowych.			
	Zarządzanie jednostkami dyskowymi, urządzeniami HSM i kompresją. Umożliwia dodawanie, przenoszenie i usuwanie jednostek dyskowych.			

Tabela 1. Funkcje programu System i Navigator (kontynuacja)

Funkcja	Opis	V5R3	V5R4	V6R1
	Konfigurowanie i zarządzanie niezależnymi pulami dyskowymi.			
	Graficzne wyświetlanie - Wyświetla wszystkie jednostki dyskowe w zestawie z kontrolą parzystości, pary lustrzane, aktywne i inne.			
	Drukowanie widoku graficznego.			
	Zestawy z kontrolą parzystości - Uruchamianie, zatrzymywanie i resynchronizacja parzystości.			
	Zestawy z kontrolą parzystości - Zmiana optymalizacji parzystości.			
	Geograficzna kopia lustrzana - Umożliwia tworzenie kopii lustrzanych niezależnych pul dyskowych w innych systemach.			
Konfigurowanie LPAR	Umożliwia konfigurowanie i zarządzanie partycjami lokalnymi.			
Konfigurowanie prostego klastra	Konfigurowanie i zarządzanie dwuwęzłowymi klastrami.			
Napędy taśm	Obsługa autonomicznych napędów taśm i bibliotek taśm.			
	Katalogi napędu taśm.			
	Wirtualne napędy taśm.			
Sieć				
Funkcje sieciowe	Zarządzanie konfiguracją protokołu TCP/IP w systemie i5/OS i innymi interfejsami komunikacyjnymi za pomocą kreatorów, konfigurowanie nowych systemów i szybkie uruchamianie systemów po uruchomieniu mechanizmów TCP/IP.			
	Dostęp do aplikacji internetowych systemu i5/OS, takich jak IBM Web Administration for i5/OS.			
	Zarządzanie komunikacją punkt z punktem.			
	Konfigurowanie interfejsu TCP/IP i zarządzanie nim.			

Tabela 1. Funkcje programu System i Navigator (kontynuacja)

Funkcja	Opis	V5R3	V5R4	V6R1
	Instalowanie aplikacji i zarządzanie nimi obejmujące DNS (Domain Name System), DHCP (Dynamic Host Configuration Protocol), obsługę środowiska Windows Network Neighborhood w systemie i5/OS (i5/OS NetServer), NFS (Network File System), DCE (data communication equipment) oraz serwer katalogów (LDAP).			
	Konfigurowanie bezpieczeństwa IP i zarządzanie nim.			
	Konfigurowanie wirtualnej sieci prywatnej (VPN).			
	Zarządzanie dodatkowymi interfejsami IP i typami linii (na przykład PPP) poprzez L2TP i ISDN, WAN i bezprzewodowe IP.			
	Zarządzanie jakością usług TCP/IP.			
	NetStat - Szczegółowe informacje o aktywności interfejsów, tras, połączeń i interfejsów fizycznych.			
Odwzorowywanie tożsamości dla przedsiębiorstwa (Enterprise Identity Mapping - EIM)	Tanie, międzyplatformowe pojedyncze wpisywanie się.			
	Tworzenie i zarządzanie zasadami odwzorowania.			
	Testowanie odwzorowania EIM.			
	Obsługa x.509 i certyfikatów cyfrowych.			
Administrowanie zintegrowanymi serwerami Zintegrowane systemy operacyjne i środowiska	Zarządzanie zintegrowanymi serwerami Windows.			
	Obsługa zintegrowanych serwerów, które używają rozwiązań Integrated xSeries Server (IXS) i Integrated xSeries Adapter (IXA) oraz adapterów magistrali hosta iSCSI.			
	Uruchamianie i zatrzymywanie zintegrowanych serwerów oraz wyświetlanie statusu serwerów.			
	Zarządzanie użytkownikami i pamięcią dyskową zintegrowanych serwerów.			

Tabela 1. Funkcje programu System i Navigator (kontynuacja)

Funkcja	Opis	V5R3	V5R4	V6R1
	Zarządzanie zintegrowanymi serwerami AIX i Linux.			
Bezpieczeństwo				
Bezpieczeństwo	Uprawnienia do obiektu i wartości systemowe związane z bezpieczeństwem.			
Zarządzanie kluczami usług szyfrujących	Zarządzanie kluczami głównymi i zbiorami kluczy.			
Wykrywanie włamań	Konfigurowanie i monitorowanie funkcji wykrywania włamań oraz zarządzanie nią w systemie.			
Uprawnienia	Zarządzanie uprawnieniami do obiektu.			
Strategie bezpieczeństwa	Obsługa mechanizmów bezpieczeństwa i strategii bezpieczeństwa.			
Kreator konfiguracji ochrony	Konfigurowanie ochrony.			
Użytkownicy i grupy	Zarządzanie użytkownikami i grupami w systemie i5/OS.			
Obsługa protokołu SSL	Zabezpieczanie aplikacji na platformie System i za pomocą protokołu SSL.			
Usługa uwierzytelniania sieciowego	Łatwe tworzenie biletów protokołu Kerberos i zarządzanie nimi w celu uwierzytelnienia użytkowników.			
	Tworzenie i zarządzanie wpisami w tabeli keytab.			
Podpisywanie obiektów i weryfikacja podpisów				
Baza danych				
Obsługa baz danych	Administrowanie systemem baz danych DB2 for i5/OS.			
Wiele baz danych	Wiele baz danych jest teraz obsługiwanych przy użyciu niezależnych pul dyskowych.			
Zarządzanie obiektami bazy danych DB2	Praca ze skomplikowanymi obiektami, procedurami i funkcjami.			

Tabela 1. Funkcje programu System i Navigator (kontynuacja)

Funkcja	Opis	V5R3	V5R4	V6R1
	Tabele, widoki, kroniki, indeksy i aliasy.			
	Obiekty sekwencji, tabele partycjonowane, sprawdzanie ograniczeń oczekujących, tabele materializowanych zapytań i inne.			
	Obiekty organizowane przez kontener.			
Reorganizowanie tabel	Zatrzymywanie, wznawianie i wyświetlanie postępu reorganizowania tabel.			
Język SQL	Tworzenie, zapisywanie i uruchamianie skryptów SQL.			
	Zbieranie i wyświetlanie danych wydajności SQL za pomocą monitorów wydajności SQL.			
	Zbieranie i przeglądanie danych dotyczących wydajności SQL za pomocą pamięci podręcznej planów SQL.			
	Zbieranie i przeglądanie danych dotyczących wydajności SQL za pomocą monitorów zdarzeń pamięci podręcznej planów SQL.			
	Zapisywanie danych dotyczących wydajności SQL w arkuszu kalkulacyjnym.			
	Zapisywanie skryptów SQL do zbioru fizycznego hosta lub otwieranie skryptów SQL ze zbioru fizycznego hosta.			
	Wyświetlanie instrukcji SQL używanych do wykonania czynności w bazie danych za pomocą funkcji Pokaż SQL.			
	Obsługa bibliotek została rozszerzona o obsługę schematu obiektu SQL.			
Visual Explain	Graficzny opis zapytań.			
	Odświeżanie graficznej reprezentacji działających zapytań.			
Database Navigator	Graficzna reprezentacja bazy danych.			

Tabela 1. Funkcje programu System i Navigator (kontynuacja)

Funkcja	Opis	V5R3	V5R4	V6R1
iSeries Graphical Debugger	Uruchamiany z poziomu skryptów SQL.			
Centrum kontroli poprawności	Używanie schematów SQL do sprawdzenia ograniczeń wielkości tabeli.			
	Przeglądanie limitów środowiskowych i statystyki aktywności obiektów bazy danych.			
Doradca indeksowy	Wyświetlenie informacji o zalecanych indeksach z CQE i SQE.			
Zintegrowany system plików				
Zintegrowany system plików	Praca ze zintegrowanym systemem plików.			
	Wycinanie, kopiowanie, wklejanie i tworzenie plików w zintegrowanym systemie plików oraz modyfikowanie ich nazw.			
	Przeciąganie, wycinanie, kopiowanie i wklejanie obiektów QSYS.			
Informacje o połączeniu dynamicznym	Wyświetlanie właściwości systemów plików podłączonych do systemu, takich jak systemy plików użytkownika i systemy plików NFS.			
Współużytkowane zasoby plikowe	Wyświetla listę i umożliwia pracę ze współużytkowanymi zasobami plikowymi NetServer.			
Informacje o atrybutach folderu	Gromadzenie atrybutów folderu i jego treści oraz umożliwienie użytkownikom pracy ze zgromadzonymi danymi i wyświetlania niestandardowych raportów.			
Dodatkowe atrybuty	Wyświetla atrybuty obiektu.			
Skąnowanie w poszukiwaniu wirusów	Obsługa skąnowania plików za pomocą programów antywirusowych firm trzecich.			
Advanced Function Printing (AFP) Menedżer AFP	Zarządzanie zasobami AFP, tabelami odwzorowania czcionek i narzędziem Print Services Facility (PSF).			
Inteligentne kierowanie	Określa dowolną kombinację pliku strumieniowego, zbioru buforowanego czy wiadomości e-mail dla zbioru wyjściowego PDF.			
Składowanie Składowanie	Planowanie składowania.			

Tabela 1. Funkcje programu System i Navigator (kontynuacja)

Funkcja	Opis	V5R3	V5R4	V6R1
Backup, Recovery, and Media Services (BRMS)	Programu licencjonowany BRMS (wtyczka do programu System i Navigator).			
	Globalne właściwości strategii			
	Wyświetlanie i zapisywanie raportów w formacie HTML.			
	Odzyskiwanie nośników.			
	Zarządzanie urządzeniami.			
	Pomijanie w strategii składowania folderów, bibliotek i obiektów bibliotek.			
	Odtwarzanie zbioru wydruku i zarchiwizowanych obiektów.			
Tworzenie aplikacji				
Tworzenie aplikacji	Praca z narzędziami programistycznymi.			
Obsługa modułów dodatkowych				
Java	Tworzenie modułów dodatkowych za pomocą języka Java.			
Język C++	Tworzenie dodatków za pomocą języka C++.			
Visual Basic	Tworzenie dodatków za pomocą języka Visual Basic.			

Wymagania instalacyjne programu System i Navigator

Sprzęt i oprogramowanie komputera PC muszą spełnić pewne wymagania, zanim można będzie zainstalować program System i Navigator.

- | Oprogramowanie System i Access for Windows musi być zainstalowane na systemie, z którego będzie instalowany program System i Navigator. Informacje na temat wymagań dotyczących instalowania oprogramowania System i Access for Windows zawiera temat Wymagania wstępne dotyczące konfigurowania komputera PC na potrzeby oprogramowania System i Access for Windows.

Obecność oprogramowania System i Access for Windows nie jest jednak wymagana na systemach, z którymi użytkownik będzie się łączył za pomocą programu System i Navigator. Jedynym wymaganiem dotyczącym oprogramowania na tych systemach jest obecność opcji serwerów hosta systemu operacyjnego i5/OS (opcja 12 podczas instalowania systemu i5/OS).

- I **Uwaga:** Program System i Navigator nie działa na procesorach Itanium.

Zadania pokrewne

“Instalowanie programu System i Navigator”

Wszystkie funkcje System i Navigator są częścią oprogramowania System i Access for Windows. Jeśli używany komputer PC spełnia wymagania sprzętowe i programowe, funkcje System i Navigator należy zainstalować wraz z oprogramowaniem System i Access for Windows.

Instalowanie programu System i Navigator

Wszystkie funkcje System i Navigator są częścią oprogramowania System i Access for Windows. Jeśli używany komputer PC spełnia wymagania sprzętowe i programowe, funkcje System i Navigator należy zainstalować wraz z oprogramowaniem System i Access for Windows.

Wymagania wstępne

Oprogramowanie System i Access for Windows musi być zainstalowane na systemie, z którego będzie instalowany program System i Navigator. Obecność oprogramowania System i Access for Windows nie jest jednak wymagana na systemach, z którymi użytkownik będzie się łączył za pomocą programu System i Navigator. Jedynym wymaganiem dotyczącym oprogramowania na tych systemach jest obecność opcji serwerów hosta systemu operacyjnego i5/OS (opcja 12 podczas instalowania systemu i5/OS).

Aby zainstalować program System i Navigator na komputerze PC, wykonaj instrukcje pozwalające zainstalować oprogramowanie System i Access for Windows. Aby zainstalować wszystkie funkcje oprogramowania System i Navigator oraz System i Access for Windows, wybierz opcję **Pełna** (Complete installation).

Jeśli nie zostanie wybrana opcja **Pełna** (Complete installation), należy wykonać następujące czynności, aby zainstalować funkcje programu System i Navigator:

1. W trakcie instalowania oprogramowania System i Access for Windows wybierz opcję instalacji **Niestandardowa** (Custom).
2. W oknie **Instalacja niestandardowa** (Custom Setup) rozwiń węzeł programu System i Navigator, aby uzyskać dostęp do wszystkich podopcji.
Jeśli oprogramowanie System i Access for Windows instalowane jest po raz pierwszy, domyślnie wybrane są tylko niektóre podopcje programu System i Navigator. Ikona obok każdej opcji wskazuje, czy zostanie ona zainstalowana.
3. Kliknij ikonę obok programu System i Navigator i zmień jej stan, aby zainstalować wszystkie podopcje.
4. Aby anulować wybór podopcji, których nie chcesz instalować, kliknij ikonę obok każdej z nich i zmień stan na niedostępność.

Jeśli na komputerze PC zainstalowana jest poprzednia wersja programu System i Navigator, domyślną czynnością podczas aktualizowania do nowej wersji jest zainstalowanie tych samych funkcji programu System i Navigator, które były zainstalowane do tej pory. Jeśli chcesz dodać lub usunąć funkcje, wybierz opcję instalacji **Niestandardowa** (Custom installation) i wykonaj czynności opisane powyżej, aby wybrać żądane funkcje.

Pojęcia pokrewne

“Wymagania instalacyjne programu System i Navigator” na stronie 15

Sprzęt i oprogramowanie komputera PC muszą spełnić pewne wymagania, zanim można będzie zainstalować program System i Navigator.

“Praca z programem System i Navigator” na stronie 17

Za pomocą programu System i Navigator, można wykonać wiele zadań związanych z administrowaniem systemem.

Zadania pokrewne

“Dodawanie połączeń z systemem do programu System i Navigator” na stronie 17

Po zainstalowaniu programu System i Navigator należy dodać do niego połączenia.

Informacje pokrewne

Dodawanie połączeń z systemem do programu System i Navigator

Po zainstalowaniu programu System i Navigator należy dodać do niego połączenia.

Aby dodać połączenia do programu System i Navigator, wykonaj następujące czynności:

1. Dwukrotnie kliknij ikonę **System i Navigator** na pulpicie systemu Windows.
2. Kliknij **Tak**, aby utworzyć połączenie.
3. Postępuj zgodnie z instrukcjami kreatora połączeń.
4. Aby dodać kolejne połączenie z systemem, kliknij opcje **Plik** → **Połączenie z serwerami** → **Dodaj połączenie** (File > Connection to Servers > Add Connection) w głównym oknie programu System i Navigator.

Po uruchomieniu programu System i Navigator zapoznaj się z jego pomocą elektroniczną, aby dowiedzieć się jak wykonywać poszczególne czynności.

Zadania pokrewne

“Instalowanie programu System i Navigator” na stronie 16

Wszystkie funkcje System i Navigator są częścią oprogramowania System i Access for Windows. Jeśli używany komputer PC spełnia wymagania sprzętowe i programowe, funkcje System i Navigator należy zainstalować wraz z oprogramowaniem System i Access for Windows.

Praca z programem System i Navigator

Za pomocą programu System i Navigator, można wykonać wiele zadań związanych z administrowaniem systemem.

Po zainstalowaniu programu System i Navigator należy zapoznać się z pomocą elektroniczną w celu uzyskania szczegółowych instrukcji na temat wszystkich zadań, które można wykonać w programie System i Navigator. W oknie głównym programu System i Navigator kliknij opcje **Pomoc** → **Tematy pomocy** (Help > Help Topics). Następnie wpisz "Co można zrobić za pomocą ...?" jako łańcuch wyszukiwania, aby odnaleźć zadania, które można wykonać w programie System i Navigator.

Pojęcia dotyczące programu System i Navigator

Połączenie z siecią

Komponent Sieć (Network) programu System i Navigator umożliwia konfigurowanie sieci w systemie i zarządzanie komunikacją sieciową. Dostępne są kreatory pozwalające konfigurować interfejsy, trasy i systemy niezbędne do komunikacji sieciowej. Poprawność połączenia sprawdza się, korzystając z komendy PING i funkcji do śledzenia trasy pakietów (trace route). Następnie można dostosować sieć przy użyciu jednej z wielu dostępnych funkcji. Można na przykład wybrać strategię IP w celu kontrolowania i zabezpieczenia ruchu w sieci za pomocą usługi QoS lub sieci VPN. Można również użyć usług zdalnego dostępu (Remote Access Services), aby utworzyć połączenie między punktami.

Ograniczanie dostępności aplikacji

Dzięki funkcji administrowania aplikacjami (Application Administration) administratorzy mogą ograniczyć lub umożliwić użytkownikom i grupom na konkretnym systemie dostęp do wybranych funkcji, w tym niektórych funkcji programu System i Navigator oraz innych aplikacji.

Administratorzy mogą również zarządzać z jednego punktu wieloma właściwościami używanymi przez klienty oprogramowania System i Access for Windows, a także sterować środowiskiem, hasłami, połączeniami i ustawieniami językowymi.

Pojęcia dotyczące programu System i Navigator

Zarządzanie partycjami logicznymi

Za pomocą programu System i Navigator można uzyskać dostęp do informacji o partycjach logicznych, zmienić konfigurację partycji logicznej, zarządzać bezpieczeństwem oraz zmienić przydział zasobów przetwarzania bez restartowania systemu. Na platformie System i do zarządzania partycjami logicznymi można użyć programu System i Navigator, narzędzi DST oraz narzędzi SST. Jeśli praca z partycjami logicznymi odbywa się na systemach i sprzęcie IBM lub modelach takich jak 5xx, więcej informacji można znaleźć w temacie Partycjonowanie systemu.

Zarządzanie wieloma systemami

Za pomocą Centrum Zarządzania można zarządzać zadaniami na jednym lub wielu systemach jednocześnie. Można również uprościć zarządzanie systemami, między innymi poprzez planowanie zadań, monitorowanie wydajności w czasie rzeczywistym, zarządzanie poprawkami PTF, dystrybucję obiektów, zarządzanie użytkownikami i grupami oraz uruchamianie komend z systemu centralnego.

Zarządzanie sprzętem

Programu System i Navigator można użyć do konfigurowania i chronienia wszystkich jednostek dyskowych i pul dyskowych oraz do zarządzania nimi. Umożliwia on także pracę z zapisem lustrzanym i zabezpieczaniem przez kontrolę parzystości. Można uzyskać podgląd wszystkich samodzielnych urządzeń oraz wszystkich zasobów taśm i kaset w bibliotekach taśm. Za pomocą programu System i Navigator można duplikować taśmy, wyświetlać lub drukować etykiety woluminów, wysuwać taśmy z biblioteki taśm, formatować taśmy, tworzyć taśmę w kasecie lub tworzyć napęd taśm (udostępniać go) bądź powodować, aby był niedostępny (odłączać). Ponadto można drukować informacje o składowaniu lub odtwarzaniu taśm, drukować zawartość woluminu oraz resetować zasoby taśm.

Zarządzanie obciążeniem systemu

Zadania systemowe są tworzone przez system operacyjny w celu sterowania zasobami systemowymi i wykonywania funkcji systemowych. Zadania systemowe uruchamiają się w momencie uruchomienia systemu bez ingerencji użytkownika. Zadania te pozwalają wykonywać wiele różnych czynności, takich jak uruchamianie systemu operacyjnego, uruchamianie i kończenie pracy podsystemów oraz planowanie zadań.

Bezpieczeństwo sieci

Bezpieczeństwo sieci gwarantuje, że zarówno klienci, jak i pracownicy czy partnerzy handlowi firmy mogą uzyskać potrzebne im informacje w chronionym środowisku. Program System i Navigator zawiera zintegrowane funkcje, które pomagają zbudować silną linię obrony przed czynnikami ryzyka, jakie można napotkać w trakcie pracy. Za pomocą programu System i Navigator można skonfigurować podstawową strategię bezpieczeństwa systemu, a także bezpieczne połączenie VPN na całej trasie, reguły filtrowania, tłumaczenie adresów, protokół SSL, odwzorowywanie tożsamości EIM (Enterprise Identity Mapping) i wiele innych.

Praca z rekordami baz danych

Za pomocą programu System i Navigator można wykonać wiele zadań związanych z bazą danych. Można na przykład tworzyć i konserwować obiekty baz danych, wstawiać i zmieniać dane, monitorować i analizować wydajność zapytań, tworzyć odwzorowanie bazy danych. Więcej informacji zawiera temat Pierwsze kroki z bazą danych programu System i Navigator.

Zadania pokrewne

“Instalowanie programu System i Navigator” na stronie 16

Wszystkie funkcje System i Navigator są częścią oprogramowania System i Access for Windows. Jeśli używany komputer PC spełnia wymagania sprzętowe i programowe, funkcje System i Navigator należy zainstalować wraz z oprogramowaniem System i Access for Windows.

Informacje pokrewne

Centrum Zarządzania

Zarządzanie partycjami logicznymi za pomocą programu System i Navigator oraz narzędzi DST i SST



Partycjonowanie systemu

Zarządzanie dyskami

Taśmy

Bezpieczeństwo sieci

Pierwsze kroki z bazą danych programu System i Navigator

Jakość usługi (QoS)

Korzystanie z sieci VPN (Virtual Private Network)

Zdalne usługi dostępu: połączenia PPP

Sieć

Zadania systemowe







Zarządzanie zadaniami

Administrowanie aplikacjami

Informacje pokrewne o programie System i Navigator

Informacje związane z programem System i Navigator znajdują się w dokumentacji technicznej IBM (Redbooks), serwisach WWW i innych kolekcjach tematów centrum informacyjnego. Wszystkie pliki PDF można wyświetlić lub wydrukować.

Dokumentacja techniczna IBM (Redbooks)

- Managing OS/400 with Operations Navigator V5R1 Volume 1: Overview and More  (10,5 MB)
- Managing OS/400 with Operations Navigator V5R1 Volume 2: Security  (3,9 MB)
- Managing OS/400 with Operations Navigator V5R1 Volume 3: Configuration and Service  (3,2 MB)
- Managing OS/400 with Operations Navigator V5R1 Volume 4: Packages and Products  (1,8 MB)
- Managing OS/400 with Operations Navigator V5R1 Volume 5: Performance Management  (5,7 MB)
- Managing OS/400 with Operations Navigator V5R1 Volume 6: Networking  (3,6 MB)

Serwisy WWW

- Strona główna programu System i Navigator 

Strona główna programu System i Navigator zawiera przegląd funkcji w danym wydaniu, wiadomości o konferencjach technicznych i inne tematy.

Inne informacje

- System i Navigator for Wireless
- Zadania programu System i Navigator w sieci WWW
- Administrowanie aplikacjami
- Centrum Zarządzania
- Wydajność
- Obsługa systemu i5/OS i oprogramowania pokrewnego oraz zarządzanie nimi
- Developing System i Navigator plug-ins

Odsyłacze pokrewne

“Plik PDF z podstawowymi informacjami na temat programu System i Navigator” na stronie 3
Informacje zawarte w tym temacie są także dostępne w postaci pliku PDF, który można wyświetlić i wydrukować.

Dodatek. Uwagi

Niniejsza publikacja została przygotowana z myślą o produktach i usługach oferowanych w Stanach Zjednoczonych.

IBM może nie oferować w innych krajach produktów, usług lub opcji, omawianych w tej publikacji. Informacje o produktach i usługach dostępnych w danym kraju można uzyskać od lokalnego przedstawiciela IBM. Odwołanie do produktu, programu lub usługi IBM nie oznacza, że można użyć wyłącznie tego produktu, programu lub usługi. Zamiast nich można zastosować ich odpowiednik funkcjonalny pod warunkiem, że nie narusza to praw własności intelektualnej IBM. Jednakże cała odpowiedzialność za ocenę przydatności i sprawdzenie działania produktu, programu lub usługi pochodzących od producenta innego niż IBM spoczywa na użytkowniku.

IBM może posiadać patenty lub złożone wnioski patentowe na towary i usługi, o których mowa w niniejszej publikacji. Przedstawienie niniejszej publikacji nie daje żadnych uprawnień licencyjnych do tychże patentów. Pisemne zapytania w sprawie licencji można przysyłać na adres:

IBM Director of Licensing
IBM Corporation
North Castle Drive
Armonk, NY 10504-1785
USA

Zapytania w sprawie licencji na informacje dotyczące zestawów znaków dwubajtowych (DBCS) należy kierować do lokalnych działów własności intelektualnej IBM (IBM Intellectual Property Department) lub zgłaszać na piśmie pod adresem:

IBM World Trade Asia Corporation
Licensing
2-31 Roppongi 3-chome, Minato-ku
Tokio 106-0032, Japonia

Poniższy akapit nie obowiązuje w Wielkiej Brytanii, a także w innych krajach, w których jego treść pozostaje w sprzeczności z przepisami prawa miejscowego: INTERNATIONAL BUSINESS MACHINES CORPORATION DOSTARCZA TĘ PUBLIKACJĘ W STANIE, W JAKIM SIĘ ZNAJDUJE "AS IS" BEZ UDZIELANIA JAKICHKOLWIEK GWARANCJI (W TYM TAKŻE RĘKOJMI), WYRAŻNYCH LUB DOMNIEMANYCH, A W SZCZEGÓLNOŚCI DOMNIEMANYCH GWARANCJI PRZYDATNOŚCI HANDLOWEJ, PRZYDATNOŚCI DO OKREŚLONEGO CELU ORAZ GWARANCJI, ŻE PUBLIKACJA NIE NARUSZA PRAW STRON TRZECICH. Ustawodawstwa niektórych krajów nie dopuszczają zastrzeżeń dotyczących gwarancji wyraźnych lub domniemanych w odniesieniu do pewnych transakcji; w takiej sytuacji powyższe zdanie nie ma zastosowania.

Informacje zawarte w niniejszej publikacji mogą zawierać nieścisłości techniczne lub błędy drukarskie. Informacje te są okresowo aktualizowane, a zmiany te zostaną uwzględnione w kolejnych wydaniach tej publikacji. IBM zastrzega sobie prawo do wprowadzania ulepszeń i/lub zmian w produktach i/lub programach opisanych w tej publikacji w dowolnym czasie, bez wcześniejszego powiadomienia.

Wszelkie wzmianki w tej publikacji na temat stron internetowych innych firm zostały wprowadzone wyłącznie dla wygody użytkowników i w żadnym wypadku nie stanowią zachęty do ich odwiedzania. Materiały dostępne na tych stronach nie są częścią materiałów opracowanych dla tego produktu IBM, a użytkownik korzysta z nich na własną odpowiedzialność.

IBM ma prawo do korzystania i rozpowszechniania informacji przysłanych przez użytkownika w dowolny sposób, jaki uzna za właściwy, bez żadnych zobowiązań wobec ich autora.

Licencjobiorcy tego programu, którzy chcieliby uzyskać informacje na temat programu w celu: (i) wdrożenia wymiany informacji między niezależnie utworzonymi programami i innymi programami (łącznie z tym opisywanym) oraz (ii) wspólnego wykorzystywania wymienianych informacji, powinni skontaktować się z:

IBM Corporation
Software Interoperability Coordinator, Department YBWA
3605 Highway 52 N
Rochester, MN 55901
USA

Informacje takie mogą być udostępnione, o ile spełnione zostaną odpowiednie warunki, w tym, w niektórych przypadkach, uiszczenie odpowiedniej opłaty.

Licencjonowany program opisany w niniejszym dokumencie oraz wszystkie inne licencjonowane materiały dostępne dla tego programu są dostarczane przez IBM na warunkach określonych w Umowie IBM z Klientem, Międzynarodowej Umowie Licencyjnej IBM na Program, Umowie Licencyjnej IBM na Kod Maszynowy lub w innych podobnych umowach zawartych między IBM i użytkownikami.

Wszelkie dane dotyczące wydajności zostały zebrane w kontrolowanym środowisku. W związku z tym rezultaty uzyskane w innych środowiskach operacyjnych mogą się znacząco różnić. Niektóre pomiary mogły być dokonywane na systemach będących w fazie rozwoju i nie ma gwarancji, że pomiary te wykonane na ogólnie dostępnych systemach dadzą takie same wyniki. Niektóre z pomiarów mogły być estymowane przez ekstrapolację. Rzeczywiste wyniki mogą być inne. Użytkownicy powinni we własnym zakresie sprawdzić odpowiednie dane dla ich środowiska.

Informacje dotyczące produktów firm innych niż IBM pochodzą od dostawców tych produktów, z opublikowanych przez nich zapowiedzi lub innych powszechnie dostępnych źródeł. Firma IBM nie testowała tych produktów i nie może potwierdzić dokładności pomiarów wydajności, kompatybilności ani żadnych innych danych związanych z tymi produktami. Pytania dotyczące możliwości produktów firm innych niż IBM należy kierować do dostawców tych produktów.

Wszelkie stwierdzenia dotyczące przyszłych kierunków rozwoju i zamierzeń IBM mogą zostać zmienione lub wycofane bez powiadomienia.

Publikacja ta zawiera przykładowe dane i raporty używane w codziennych operacjach działalności gospodarczej. W celu kompleksowego ich zilustrowania, podane przykłady zawierają nazwiska osób prywatnych, nazwy przedsiębiorstw oraz nazwy produktów. Wszystkie te nazwy/nazwiska są fikcyjne i jakiegokolwiek podobieństwo do istniejących nazw/nazwisk i adresów jest całkowicie przypadkowe.

LICENCJA W ZAKRESIE PRAW AUTORSKICH:

Niniejsza publikacja zawiera przykładowe aplikacje w kodzie źródłowym, ilustrujące techniki programowania w różnych systemach operacyjnych. Użytkownik może kopiować, modyfikować i dystrybuować te programy przykładowe w dowolnej formie bez uiszczania opłat na rzecz IBM, w celu projektowania, używania, sprzedaży lub dystrybucji aplikacji zgodnych z aplikacyjnym interfejsem programowym dla tego systemu operacyjnego, dla którego napisane zostały programy przykładowe. Programy przykładowe nie zostały gruntownie przetestowane. IBM nie może zatem gwarantować ani sugerować niezawodności, użyteczności i funkcjonalności tych programów.

Każda kopia programu przykładowego lub jakiegokolwiek jego fragment, jak też jakiegokolwiek prace pochodne muszą zawierać następujące uwagi dotyczące praw autorskich:

© (nazwa przedsiębiorstwa użytkownika, rok). Fragmenty tego kodu pochodzą z programów przykładowych IBM Corp. © Copyright IBM Corp. (wpisać rok lub lata). Wszelkie prawa zastrzeżone.

W przypadku przeglądania niniejszych informacji w formie elektronicznej, zdjęcia i kolorowe ilustracje mogą nie być wyświetlane.

Znaki towarowe

Następujące nazwy są znakami towarowymi International Business Machines Corporation w Stanach Zjednoczonych i/lub w innych krajach:

Advanced Function Printing
AFP
AIX
DB2
i5/OS
IBM
iSeries
NetServer
OS/400
Print Services Facility
Redbooks
System i
xSeries

Adobe, logo Adobe, PostScript oraz logo PostScript są zastrzeżonymi znakami towarowymi lub znakami towarowymi firmy Adobe Systems Incorporated w Stanach Zjednoczonych i/lub w innych krajach.

Intel, logo Intel, Intel Inside, logo Intel Inside, Intel Centrino, logo Intel Centrino, Celeron, Intel Xeon, Intel SpeedStep, Itanium oraz Pentium są znakami towarowymi Intel Corporation w Stanach Zjednoczonych i w innych krajach.

Microsoft, Windows, Windows NT oraz logo Windows są znakami towarowymi Microsoft Corporation w Stanach Zjednoczonych i/lub w innych krajach.

Java oraz wszystkie znaki towarowe dotyczące języka Java są znakami towarowymi Sun Microsystems, Inc. w Stanach Zjednoczonych i/lub w innych krajach.

Linux jest zastrzeżonym znakiem towarowym Linusa Torvaldsa w Stanach Zjednoczonych i/lub w innych krajach.

Nazwy innych przedsiębiorstw, produktów i usług mogą być znakami towarowymi lub znakami usług innych podmiotów.

Warunki

Zezwolenie na korzystanie z tych publikacji jest przyznawane na poniższych warunkach.

Użytek osobisty: Użytkownik ma prawo kopiować te publikacje do własnego, niekomercyjnego użytku pod warunkiem zachowania wszelkich uwag dotyczących praw własności. Użytkownik nie ma prawa dystrybuować ani wyświetlać tych publikacji czy ich części, ani też wykonywać na ich podstawie prac pochodnych bez wyraźnej zgody IBM.

Użytek służbowy: Użytkownik ma prawo kopiować te publikacje, dystrybuować je i wyświetlać wyłącznie w ramach przedsiębiorstwa Użytkownika pod warunkiem zachowania wszelkich uwag dotyczących praw własności. Użytkownik nie ma prawa wykonywać na podstawie tych publikacji ani ich fragmentów prac pochodnych, kopiować ich, dystrybuować ani wyświetlać poza przedsiębiorstwem Użytkownika bez wyraźnej zgody IBM.

Z wyjątkiem zezwoleń wyraźnie udzielonych w niniejszym dokumencie, nie udziela się jakichkolwiek innych zezwoleń, licencji ani praw, wyraźnych czy domniemanych, odnoszących się do tych publikacji czy jakichkolwiek informacji, danych, oprogramowania lub innej własności intelektualnej, o których mowa w niniejszym dokumencie.

IBM zastrzega sobie prawo do anulowania zezwolenia przyznanego w niniejszym dokumencie w każdej sytuacji, gdy, według uznania IBM, korzystanie z tych publikacji jest szkodliwe dla IBM lub jeśli IBM uzna, że warunki niniejszego dokumentu nie są przestrzegane.

Użytkownik ma prawo pobierać, eksportować lub reeksportować niniejsze informacje pod warunkiem zachowania bezwzględnej i pełnej zgodności z obowiązującym prawem i przepisami, w tym ze wszelkimi prawami i przepisami eksportowymi Stanów Zjednoczonych.

IBM NIE UDZIELA JAKICHKOLWIEK GWARANCJI, W TYM TAKŻE RĘKOJMI, DOTYCZĄCYCH TREŚCI TYCH PUBLIKACJI. PUBLIKACJE TE SĄ DOSTARCZANE W STANIE, W JAKIM SIĘ ZNAJDUJĄ ("AS IS") BEZ UDZIELANIA JAKICHKOLWIEK GWARANCJI, W TYM TAKŻE RĘKOJMI, WYRAŻNYCH CZY DOMNIEMANYCH, A W SZCZEGÓLNOŚCI DOMNIEMANYCH GWARANCJI PRZYDATNOŚCI HANDLOWEJ, PRZYDATNOŚCI DO OKREŚLONEGO CELU ORAZ NIENARUSZANIA PRAW STRON TRZECICH.



Drukowane w USA