



System i
Rendszerfelügyelet
Rendszeridő kezelése

6. verzió 1. kiadás





System i
Rendszerfelügyelet
Rendszeridő kezelése

6. verzió 1. kiadás

Megjegyzés

Jelen leírás és a tárgyalt termék használatba vétele előtt feltétlenül olvassa el a “Nyilatkozatok”, oldalszám: 45 részben leírtakat.

Ez a kiadás az IBM i5/OS (termékszám: 5761–SS1) V6R1M0 változatára, és minden ezt követő kiadásra és módosításra vonatkozik mindaddig, amíg az újabb kiadások ezt másként nem jelzik. Ez a változat nem fut minden csökkentett utasításkészletű (RISC) rendszeren illetve a CISC modelleken.

© Szerzői jog IBM Corporation 2004, 2008. Minden jog fenntartva

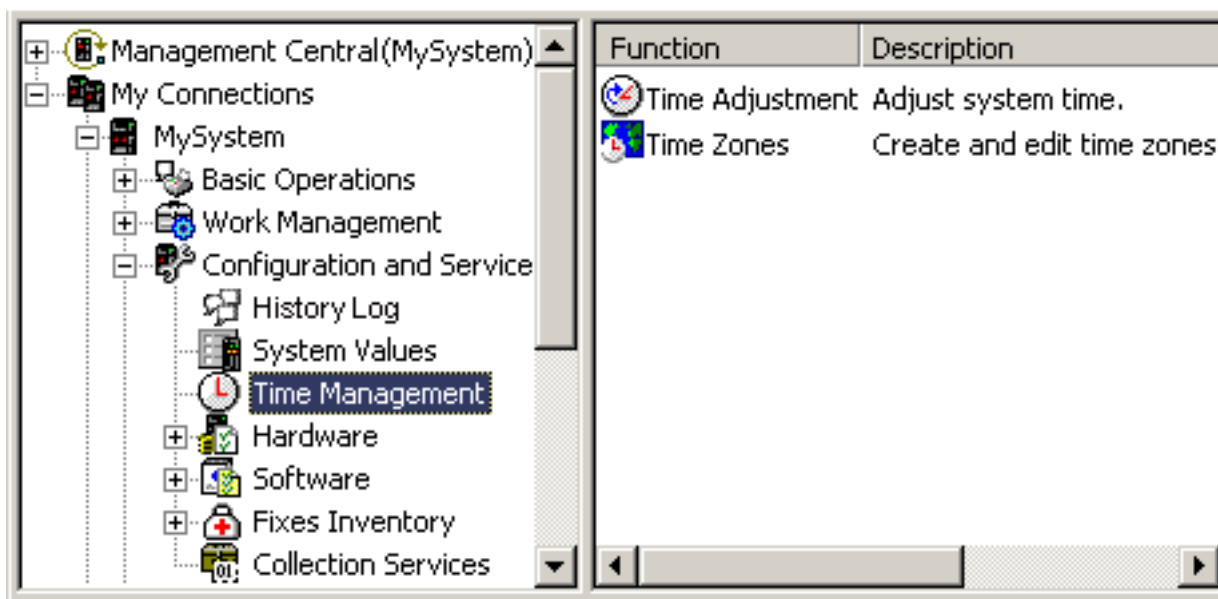
Tartalom

| | |
|-------------------------------------------------------------------------------------------------------------|-----------|
| Rendszeridő-kezelés | 1 |
| A V6R1 újdonságai | 1 |
| PDF fájl a Rendszeridő-kezelés témakörhöz | 2 |
| A rendszeridő-kezeléssel kapcsolatos fogalmak | 2 |
| Idő. | 3 |
| Koordinált világidő | 5 |
| Időkarbantartó alkalmazás | 6 |
| Időigazítás | 8 |
| Időzóna | 10 |
| Kezdeti időzóna beállítás | 17 |
| Nyári időszámítás | 18 |
| Példahelyzetek: időzónák kezelése, és időigazítás | 19 |
| Példahelyzet: A rövidített és teljes nevek tárolására üzenetfájl használó időzóna létrehozása | 19 |
| Az időzónák és a DST neveit meghatározó üzenetfájl létrehozása | 20 |
| A használandó üzenetfájl meghatározó új időzóna létrehozása | 20 |
| Példahelyzet: Nyári időszámítás kezdetének vagy végének módosítása időérzékeny programok miatt | 21 |
| 1. módszer: A nyári időszámítás késleltetése az aktuális időzónában | 22 |
| 2. módszer: Új időzóna létrehozása a megfelelő nyári időszámítással kapcsolatos értékekkel | 22 |
| Példahelyzet: A rendszeridő igazítása 3 perccel | 23 |
| Rendszeridő-kezelés beállítása | 24 |
| Rendszerek hálózatának vizsgálata | 24 |
| Az Időzóna (QTIMZON) rendszerváltozó beállítása | 25 |
| Az időzóna beállítása az i5/OS V5R3, vagy újabb verzióra frissítés előtt | 25 |
| Az év eltolás érték beállítása az operációs rendszer frissítése előtt | 26 |
| Időzóna beállítása felügyelt IPL során | 27 |
| Időzóna beállítása IPL után | 28 |
| Időkarbantartás beállítása | 29 |
| Időkarbantartó alkalmazás programozási tippek | 29 |
| SNTP, mint a rendszer időkarbantartó alkalmazása | 30 |
| A rendszeridő kezelése | 30 |
| Rendszeridő frissítése | 30 |
| Az időigazítási funkció használata | 31 |
| A pontos idő rendszerváltozó kézi módosítása | 31 |
| Job idejének megjelenítése | 32 |
| Az idővel kapcsolatos rendszerváltozók ellenőrzése | 32 |
| Időzónák kezelése | 33 |
| Időzóna létrehozása | 34 |
| Időzóna szerkesztése | 35 |
| Időzóna törlése | 35 |
| Időzónák tulajdonságainak ellenőrzése | 35 |
| Időzóna üzenettulajdonságainak ellenőrzése | 36 |
| A rendszeridő-kezelés hibaelhárítása | 37 |
| Az UTC-től számított eltolás helytelenül lett megadva az i5/OS telepítése során. | 37 |
| A rendszeridő helytelen, ezért a jobok helytelen idővel futnak | 38 |
| A rendszeridő eltérése 2 óránál nagyobb | 38 |
| A rendszeridő 1 helyett 2 órával változik a nyári időszámítás kezdetén vagy végén | 39 |
| Az időigazítás helytelen | 40 |
| Nem lehet szerkeszteni egy saját időzónát | 41 |
| Az időzóna és a nyári időszámítás neve nem jelenik meg megfelelően | 41 |
| Le szeretném állítani az Egyszerű hálózati idő protokollt (SNTP) | 42 |
| 1. módszer: Aktuális SNTP munkamenet leállítása | 42 |
| 2. módszer: SNMP leállítása | 43 |
| További helyreállítási lépések | 43 |
| . Nyilatkozatok | 45 |
| Programozási felületre vonatkozó információk | 46 |
| Védjegyek | 47 |
| Feltételek és kikötések | 47 |

Rendszeridő-kezelés

A System i navigátor időkezelő összetevőjében kezelheti az időzóna és időigazítási funkciókat. Ezekkel a funkciókkal kiválaszthatja a rendszer által használt időzónát, és beállíthatja a rendszeridőt.

Emellett megadható a pontos idő karbantartására használt szoftver, amely a rendszer idejét egy külső időforráshoz igazítja.



Az időzóna funkció lehetővé teszi a rendszer által használt időzóna meghatározását. A rendszerrel szállított számos időzóna leírás használata mellett saját időzóna létrehozására is lehetőség van. Az időzóna beállításokhoz annak megadása is hozzátartozik, hogy a rendszer figyelembe vegye-e a nyári időszámítást. Ha használ nyári időszámítást, akkor a rendszer automatikusan átállítja a rendszeridőt a nyári időszámítás kezdetén és végén.

Az időigazítási funkció lehetővé teszi a rendszeridő igazítását az időigazítás kézi elindításával. Emellett lehetőség van olyan időkarbantartási alkalmazások kiválasztására is, amelyek folyamatosan összhangban tartják a rendszer idejét egy külső időforrással.

Az idő kezelése a System i navigátor webes feladatainak segítségével is lehetséges. A rendszeridő-kezelés funkciói web böngészőn keresztül is elérhetővé válnak.

Kapcsolódó tájékoztatás

System i navigátor webes feladatok

A V6R1 újdonságai

| Ismerje meg a Rendszeridő-kezeléssel kapcsolatos témakörgyűjtemény új vagy jelentősen módosított információit.

Új időzónák

| Az operációs rendszer számos időzónát biztosít ebben a kiadásban. Az új időzónákra vonatkozó részletes információkat az "Időzóna" oldalszám: 10 című témakörben találja.

Új időzóna értékek

Az időzóna leírás három új értékkel bővült: az év eltolás, a nyári időszámítás eltolás, és a másodlagos név érték. Az év eltolás érték azt a különbséget jelenti, amely az aktuális Gergely év, és a rendszeren beállított időzónához használt naptárban lévő aktuális év között van. A nyári időszámítás időeltolás azt az értéket jelenti, ahány percet a helyi idő előre ugrik a DST kezdetekor, vagy amennyit visszalép a DST végén. A másodlagos név attribútum segítségével megadhatja a Java által használt Olson adatbázis megfelelő bejegyzését.

További információk: "Időzóna" oldalszám: 10.

Új vagy megváltozott információk azonosítása

A technikai változásokon keresztülment helyeket az Információs központ az alábbiak szerint jelöli:

- A ➤ kép jelöli az új vagy megváltozott információk kezdetének helyét.
- A ⏪ kép jelöli az új vagy megváltozott információk végének helyét.

A PDF fájlokban az új vagy megváltozott részek bal margóján a felülvizsgálatot jelző vonal (|) látható.

A kiadás további újdonságairól és változásairól a Jegyzék a felhasználóknak című dokumentumból tájékozódhat.

PDF fájl a Rendszeridő-kezelés témakörhöz

Az információkat tartalmazó PDF fájlt megjelenítheti és kinyomtathatja.

A témakör PDF változatának megtekintéséhez vagy letöltéséhez válassza ki a Rendszeridő-kezelés hivatkozást (megközelítőleg 706 KB).

Az alábbi kapcsolódó témaköröket nézheti meg vagy töltheti le:

- Rendszerváltozók
- Egyszerű hálózati idő protokoll

PDF fájlok mentése

A PDF fájl munkaállomáson történő mentése megjelenítés vagy nyomtatás céljából:

1. Kattintson a jobb egérgombbal a böngészőben a PDF hivatkozásra.
2. Kattintson a PDF helyi mentésére szolgáló opcióra.
3. Válassza ki azt a könyvtárat, ahová menteni kívánja a PDF fájlt.
4. Kattintson a **Mentés** gombra.

Az Adobe Reader letöltése

A PDF fájlok megjelenítéséhez és nyomtatásához a rendszerre telepített Adobe Reader szükséges. Letöltheti egy ingyenes példányát az Adobe honlapjáról (www.adobe.com/products/acrobat/readstep.html) .

A rendszeridő-kezeléssel kapcsolatos fogalmak

Mielőtt a rendszeridőt állítaná, ismernie kell bizonyos alapvető rendszeridő-kezelési fogalmakat, mint például az időzónák, a Koordinált világidő (UTC), és a nyári időszámítás (DST).

Kapcsolódó feladatok

"Rendszeridő-kezelés beállítása" oldalszám: 24

A rendszeridő-kezelési funkcióból származó előnyök kihasználásához a rendszereket be kell állítani a rendszeridő-kezelés használatára. Például beállíthatja, hogy a rendszer időzónákat, és időkarbantartó alkalmazásokat használjon.

Idő

Egy rendszer ideje magában foglal számos idővel kapcsolatos fogalmat, mint például az időzónák, a Koordinált világidő (UTC), a rendszeridő és a job idő. Minden rendszer vagy partíció rendelkezik egy rendszeridővel. A rendszeridő jelenik meg a pontos idő rendszerváltó használatakor.

A rendszeridő egy fontos idővel kapcsolatos fogalom. Emellett azonban meg kell ismerni az idő kezelésében szerepet játszó további fogalmakat is. Az időhöz az alábbi fogalmak kapcsolódnak:

Helyi rendszeridő (rendszeridő)

| A helyi rendszeridőt a rendszer időzóna eltolás és az év eltolás UTC időre alkalmazása határozza meg. A helyi rendszeridőt a pontos idő rendszerváltó jeleníti meg. A helyi rendszeridő és a rendszeridő kifejezés egyazon fogalomra vonatkozik.

Helyi job idő

| A helyi job időt a job időzónájának és év eltolásának értékének UTC időre alkalmazása határozza meg. A jobok helyi dátumának és idejének megjelenítése a job tulajdonságainak Dátum/idő lapján lehetséges.

Koordinált világidő

| A Koordinált világidő (UTC) alapján számítható ki a helyi rendszeridő és job idő. Az UTC időtől számított eltolódásnak és az év eltolás értéknek az UTC időre alkalmazásával számítható ki a helyi rendszeridő (rendszeridő).

Eltolódás a Koordinált világidőtől

Az eltolódás a Koordinált világidőtől határozza meg, hogy mennyi a különbség az UTC és a helyi rendszeridő között. A negatív eltolódás azt jelzi, hogy az idő az UTC-től nyugatra, a pozitív pedig azt, hogy az idő az UTC-től keletre található.

Év eltolás

| Az év eltolás azt a különbséget jelenti, amely az aktuális Gergely év, és a rendszeren beállított időzónához használt naptárban lévő aktuális év között van.

Nyári időszámítás

| A nyári időszámítás (DST) az a része az évnek, amikor a helyi időt előrébb kell állítani a helyi szabványos hivatalos időtől.

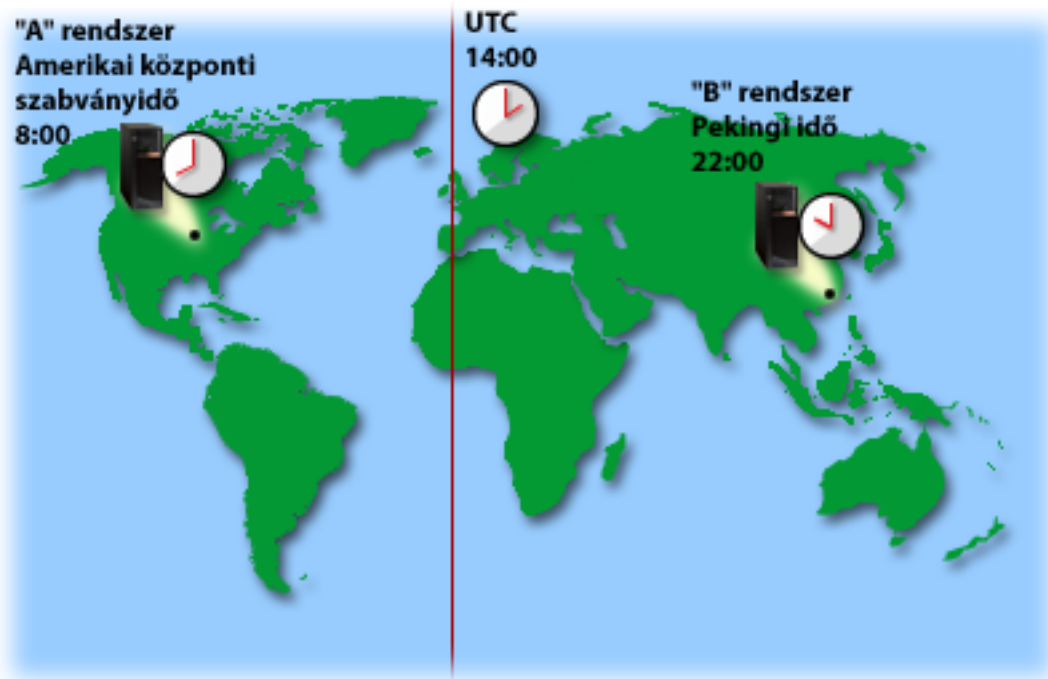
Nyári időszámítás időeltolás

| A nyári időszámítás időeltolás azt az értéket jelenti, ahány percet a helyi idő előre ugrik a DST kezdetekor, vagy amennyit visszalép a DST végén.

Időzóna

Az időzóna beállítások határozzák meg az UTC-től számított eltolódást, illetve hogy kell-e nyári időszámítást alkalmazni. A rendszer valamennyi logikai partíciója saját időzónát használhat.

Az idővel kapcsolatosan megismert fogalmaknak egy rendszerre alkalmazásához tekintsünk két, különböző időzónára beállított rendszert.



Az ábra két különböző időzónában lévő rendszert mutat be. Az "A" rendszer az amerikai középidei időzónában, a "B" rendszer a pekingi időzónában található.

A rendszerek idő értékei a következők:

| | Rendszer A | Rendszer B |
|----------------------|--------------------|-------------------|
| Helyi rendszeridő | 8:00 | 22:00 |
| Helyi job idő | 8:00 | 22:00 |
| Időzóna | Amerikai középidei | Pekingi idő |
| Eltolódás az UTC-től | -6:00 | +8:00 |
| UTC | 14:00 | 14:00 |

Kapcsolódó fogalmak

“Koordinált világidő” oldalszám: 5

A Koordinált világidő (UTC) a világ számos pontján megtalálható laboratóriumokban nagy pontosságú atomórákkal meghatározott időmérték. Az UTC idő napi eltérése nanoszekundumos (a másodperc milliárdod része) nagyságrendű. Az UTC a Gergely naptár aktuális évén alapul a kezdő délkör 0. szélességi fokán elhelyezkedve.

“Időzóna” oldalszám: 10

Az i5/OS operációs rendszer számos időzónát biztosít. A rendszeren található időzónák kiválasztása és használata mellett saját időzóna létrehozására is lehetőség van.

“Nyári időszámítás” oldalszám: 18

A nyári időszámítás (DST) az a része az évnak, amikor a helyi időt előrébb kell állítani a szabványos hivatalos időtől. A helyi idő általában egy órával változik meg, de a tényleges értéket az időzóna leírás DST eltolás értéke adja meg.

“Időzónák kezelése” oldalszám: 33

Az időzóna (QTIMZON) rendszerváltó határozza meg a helyi rendszeridő kiszámításakor alkalmazott időzóna leírás nevét. A használt időzóna leírástól függően az i5/OS operációs rendszer automatikusan alkalmazkodik az időzónának a nyári időszámítással kapcsolatos elvárásaihoz.

Kapcsolódó tájékoztatás

Dátum és idő rendszerváltók: pontos idő

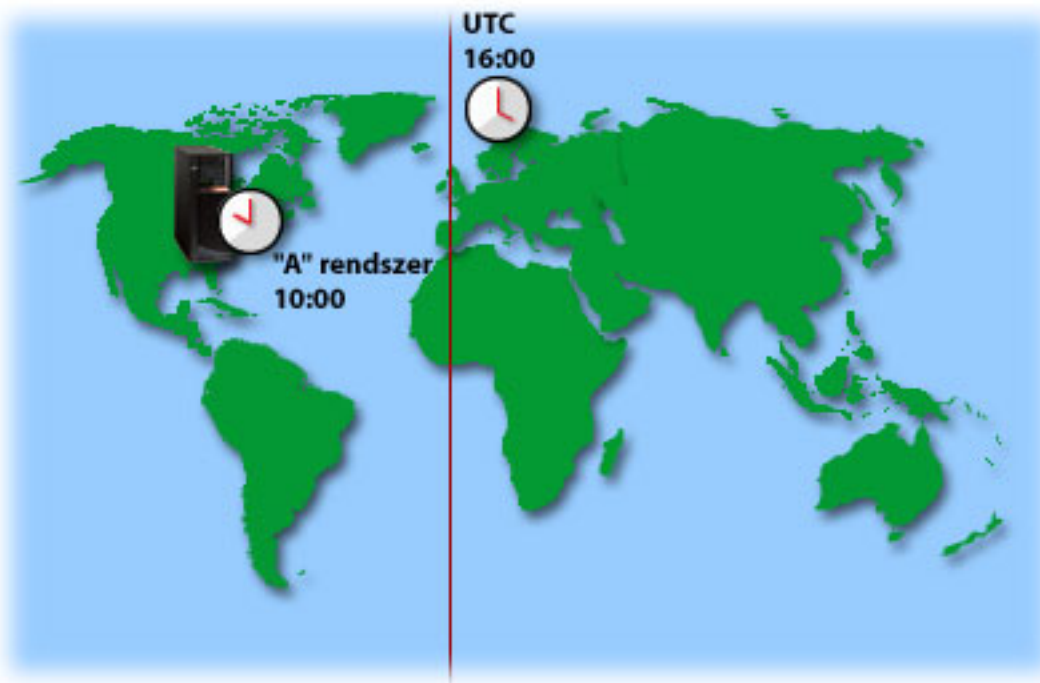
Koordinált világidő

- | A Koordinált világidő (UTC) a világ számos pontján megtalálható laboratóriumokban nagy pontosságú atomórákkal meghatározott időmérték. Az UTC idő napi eltérése nanoszekundumos (a másodperc milliárdod része) nagyságrendű.
- | Az UTC a Gergely naptár aktuális évén alapul a kezdő délkör 0. szélességi fokán elhelyezkedve.

A Gergely UTC jelenti a rendszeridő kiszámításának kiindulási pontját. A rendszeridő úgy számítható ki az UTC-ből, hogy a rendszer UTC-től mért eltolódását hozzáadjuk az UTC időhöz. Az eltolódás azt határozza meg, hogy a rendszer hány órával és perccel található az UTC-től keletre vagy nyugatra. A kezdő délkörtől nyugatra lévő helyek negatív, a keletre lévő helyek pozitív eltolódással rendelkeznek. Ez az eltolódás kerül alkalmazásra az UTC időre a rendszeridő kiszámításakor. A rendszeridő a pontos idő rendszerváltozóban jelenik meg.

- | A nem Gergely naptárt használó rendszerek esetén az év eltolás érték az UTC év segítségével számítja ki a helyi rendszer évet. Ha például az időzóna leírásban megadott év eltolás -57, akkor a helyi rendszer évét úgy kapja meg, ha a Gergely naptár aktuális évéből kivon 57-et.

A következő ábrán látható az UTC elhelyezkedése az "A" rendszerhez képest. Az UTC idő 16:00. Az "A" rendszer az Egyesült Államok amerikai középidei időzónájában található. Az "A" rendszer az UTC-től nyugatra található, 6 óra eltéréssel. Ezért az "A" rendszer UTC-től mért eltolása -06:00 óra. Az "A" rendszer rendszeridejének kiszámításához hozzá kell adni a -6 órát az UTC időhöz, amely példánkban 16:00. A számítás eredményeként látható, hogy az "A" rendszer helyi rendszerideje 10:00.



Kapcsolódó fogalmak

“Idő” oldalszám: 3

Egy rendszer ideje magában foglal számos idővel kapcsolatos fogalmat, mint például az időzónák, a Koordinált világidő (UTC), a rendszeridő és a job idő. Minden rendszer vagy partíció rendelkezik egy rendszeridővel. A rendszeridő jelenik meg a pontos idő rendszerváltozó használatakor.

Kapcsolódó tájékoztatás

Dátum és idő rendszerváltozók: pontos idő

Időkarbantartó alkalmazás

Az időkarbantartó alkalmazások tartják összhangban a rendszeridőt egy külső időforrással.

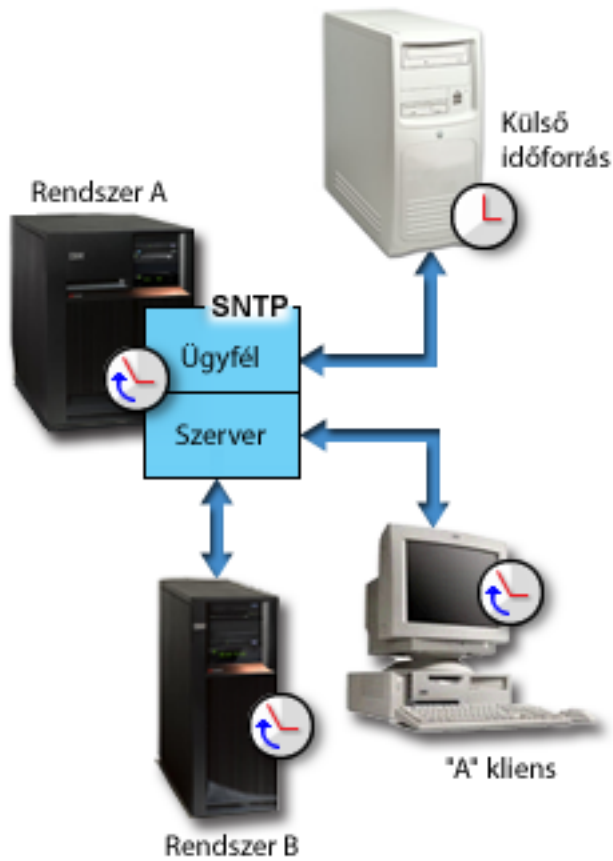
Minden időkarbantartó alkalmazás egyedi, és eltérő programozási logikára épülhet. Egy azonban közös bennük, nevezetesen az, hogy az idő értékét egy külső időforrástól lekérdezve összehasonlítják azt a rendszer idő értékével. Ha a két érték eltérő, akkor megkezdődik az időigazítás. Az, hogy a két érték között mekkora különbségnek kell lennie az időigazítás megkezdéséhez, minden karbantartási alkalmazásnál más és más lehet.

A rendszeróra és egy külső időforrás közötti összhangot fenntartó szoftver az időigazítás (QTIMADJ) rendszerváltozóval határozható meg. A változó csak a használandó szoftver azonosítására szolgál, a rendszer nem kényszeríti ki a megadott szoftver használatát. Az értéket az időigazítási szoftvernek kell kezelnie, a változó célja, hogy kiküszöbölje a több időigazítási alkalmazás beállításakor felmerülő ütközéseket. A rendszer nem ellenőrzi az értéket, mint ahogy azt sem, hogy a megadott szoftver végez-e ténylegesen időigazítást. Az IBM időigazítási megoldásai QIBM kezdetű azonosítókat alkalmaznak, például "QIBM_OS400_SNTP". Más szoftverszállítók hasonló, vállalat- és terméknéven alapuló elnevezési megállapodást alkalmazhatnak.

Az időigazítási szoftvernek az indulás előtt ellenőriznie kell ezt a rendszerváltozót. Ha a rendszerváltozó egy másik időigazítási szoftver azonosítóját tartalmazza, akkor a futó szoftvernek értesítenie kell ennek felhasználóját az ütközés lehetőségéről, és megerősítést kell kérnie a szoftver indításával kapcsolatban. Ha a rendszerváltozónak nincs értéke, akkor a szoftvernek frissítenie kell a rendszerváltozót saját azonosítójával, jelezve, hogy ő a felelős a rendszeróra igazításáért. Az időigazítási szoftvernek a befejezés előtt szintén ellenőriznie kell a rendszerváltozó értékét. A rendszerváltozó csak akkor állítható a Nincs értékre, ha az aktuális érték a befejezés alatt álló szoftver azonosítóját tartalmazza.

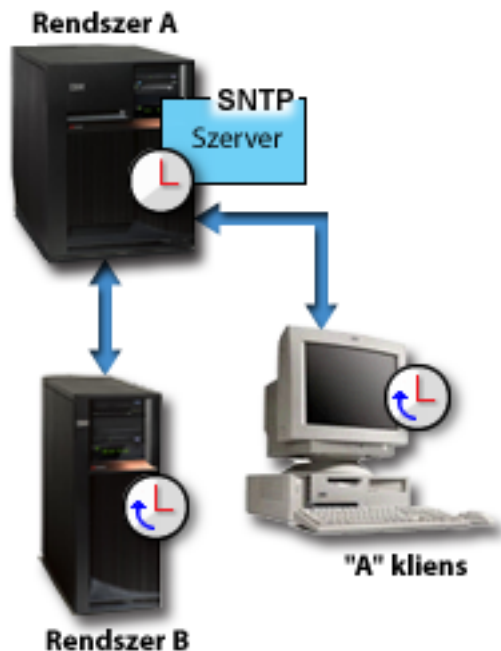
A rendszeridő karbantartására az egyik lehetőség egy SNTP alkalmazás használata. Az SNTP alkalmazás egy IBM időkarbantartó alkalmazás, amely kliensként és szervertként is képes működni, akár egyidejűleg is.

Az 1. ábra: oldalszám: 7 ábrán az A rendszer az SNMP alkalmazást kliensként és szervertként is használja. Az SNTP kliens lekérdezi az idő értéket egy külső időforrásból. A külső időforrást a felhasználó határozza meg. Az SNTP alkalmazás összeigazítja az "A" rendszer koordinált világidejét a külső időforrás idő értékével. Ezután az SNTP szervert ("A" rendszer) ezt az idő értéket adja meg a hozzá csatlakozó SNTP kliens rendszereknek (B rendszer és A kliens).



1. ábra: SNMP kliens és szerver

A 2. ábra: oldalszám: 8 ábrán az "A" rendszer az SNMP szervert használja. Ebben az esetben az UTC idő lekérdezése a rendszerről történik, nem pedig egy külső időforrással kerül összeigazításra. Ezt a belső idő értéket küldi el a hozzá csatlakozó SNMP kliens rendszereknek ("B" rendszer és "A" kliens).



2. ábra: SNTP szerver

Kapcsolódó fogalmak

“Időigazítás”

A rendszeridőt a System i navigátor időigazítás funkciója segítségével, vagy egy időkarbantartó alkalmazással automatikusan is hangolhatja.

“Időkarbantartás beállítása” oldalszám: 29

Ha időkarbantartó alkalmazást kíván használni a rendszeridő távoli időforrással való összehangolásához, akkor minden rendszeren be kell állítani az időkarbantartó alkalmazást. A rendszernek része egy Egyszerű hálózati idő protokoll (SNTP) megoldás, de saját alkalmazások is használhatók.

Kapcsolódó tájékoztatás

Dátum és idő rendszerváltozók: időigazítás

Egyszerű hálózati idő protokoll

Időigazítás

A rendszeridőt a System i navigátor időigazítás funkciója segítségével, vagy egy időkarbantartó alkalmazással automatikusan is hangolhatja.

A pontos idő rendszerváltozó kézi beállítása helyett az időigazítás használata javasolt, mivel az időigazítás egy azonnali és diszkrét változás helyett az idő fokozatos lelassításával vagy felgyorsításával állítja be az időt a pontos értékre.

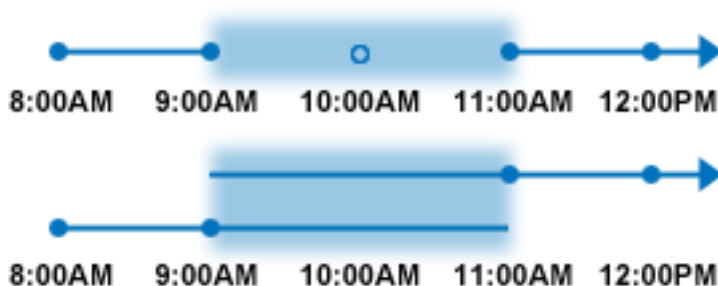
Ha nem az időigazítás funkciót használja, akkor saját kezűleg is módosíthatja a rendszeridőt a pontos idő rendszerváltozó segítségével. Ha például a rendszeridőt 3 perccel vissza kell állítani, akkor erre az egyik lehetőség a pontos idő rendszerváltozó átállítása mondjuk 3:00:00-ról 2:57:00-ra. Ilyenkor a rendszeridő 2:57:00 és 3:00:00 közötti része "megismétlődik". Ez problémákat okozhat az időt rögzítő alkalmazások működésében.

Az ilyen jellegű problémák elkerülésére használható az időigazítás funkció, ilyenkor ugyanis az idő nem fog "ugrálni" vagy "megismétlődni". Az óra igazítása az óra járásának fokozatos lassítását vagy gyorsítását jelenti a kívánt idő érték eléréséig. Az igazítás hatására nem keletkeznek lyukak az időben, mint a rendszerváltozó beállítása esetén. Az

igazításnak viszont időre van szüksége a módosításhoz, mivel pont az a lényege, hogy nem pillanatszerűen állítja át az órát. Az óra 1 másodperces állítása például valójában 10 másodperces folyamat.

A következő ábra a pontos idő rendszerváltó kézi beállítása és az időigazítási funkció használata közötti mutatja be. A vonalak az idő előrehaladását hivatottak szemléltetni. A kéken kiemelt szakasz jelképezi a kézi módosítások miatt kihagyott vagy megismételt időt, illetve az időigazítási funkcióból adódó folytonosságot.

Kézi módosítás



Időigazítás



A Kézi módosítás ábra azt a helyzetet mutatja be, amikor a rendszeridő 9:00-ról 11:00-ra állítása egy kétórás időszak kiesését eredményezi. Hasonlóan, a pontos idő 11:00-ról 9:00-ra állítása a 9 és 11 óra közötti időszak megismétlődését okozza.

Az Időigazítás ábra azt mutatja be, hogy a rendszeridőnek az időigazítás funkcióval végzett beállításakor az idő lefolyása folytonos, kihagyások és ismétlések nélküli. Az idő fokozatosan lassul le vagy gyorsul fel a megfelelő időérték eléréseig. Az igazítás végrehajtásához szükséges idő hossza a módosítással érintett időszak hosszától függ. A funkció legfeljebb kétórás igazításokat tesz lehetővé, történjenek ezek akár negatív, akár pozitív irányba. Az időigazítás biztosítja, hogy a rendszeridő folyamatos legyen. Ezért a rendszeridő módosítására az időigazítás a javasolt módszer.

A rendszeridő módosításának kézi vagy időigazításos módszeréről további információkat a Rendszeridő frissítése című témakörben talál.

Kapcsolódó fogalmak

“Időkarbantartó alkalmazás” oldalszám: 6

Az időkarbantartó alkalmazások tartják összhangban a rendszeridőt egy külső időforrással.

“Példahelyzet: A rendszeridő igazítása 3 perccel” oldalszám: 23

A rendszeridő kézi igazítása 3 perccel. Az időigazítás nem ugyanaz, mint a pontos idő rendszerváltó kézi módosítása. A rendszeridő módosítására az időigazítás a javasolt módszer.

Kapcsolódó feladatok

“Rendszeridő frissítése” oldalszám: 30

A rendszeridő frissítése megoldható időigazítással, ez a javasolt módszer. Ha a rendszeridő azonnali módosításra szorul, akkor saját kezűleg is módosíthatja azt, a pontos idő rendszerváltó segítségével.

“A rendszeridő eltérése 2 óránál nagyobb” oldalszám: 38

Ez akkor történhet meg, ha a rendszeridő rosszul lett beállítva a nyári időszámításhoz (DST), vagy ha az időzóna rosszul lett megadva az i5/OS telepítésekor.

Kapcsolódó tájékoztatás

Dátum és idő rendszerváltozók: pontos idő

Időzóna

Az i5/OS operációs rendszer számos időzónát biztosít. A rendszeren található időzónák kiválasztása és használata mellett saját időzóna létrehozására is lehetőség van.

Az időzóna üzleti környezet minden egyes rendszerén beállítható. Az időzóna beállítás határozza meg a Koordinált világidőtől (UTC) számított eltolódást, illetve a nyári időszámítás alkalmazását. Ha megadja a nyári időszámítás kezelését, akkor a rendszer automatikusan átállítja a rendszeridőt a nyári időszámítás kezdetén és végén. A rendszeridő kézi beállítására nincs szükség a nyári időszámítás kezdetén és végén.

l Az időzóna leírásban az év eltolás azt a különbséget jelenti, amely az aktuális Gergely év, és a rendszeren beállított időzónához használt naptárban lévő aktuális év között van. A nem Gergely naptárt használó rendszerek esetén ez az év eltolás érték az UTC év segítségével számítja ki a helyi rendszer évet. Ha például az időzóna leírásban megadott év eltolás -57, akkor a helyi rendszer évét úgy kapja meg, ha a Gergely naptár aktuális évéből kivon 57-et.

l Az időzóna leírásban a nyári időszámítás eltolás értéke azt az értéket jelenti, ahány percet a helyi idő előre ugrik a DST kezdetekor, vagy amennyit visszalép a DST végén.

l Az időzóna leírásban a másodlagos név érték megadja a Java által használt megfelelő Olson adatbázis bejegyzést. Az érték hossza legfeljebb 128 karakter lehet.

l **Megjegyzés:** Az év eltolás, a nyári időszámítás eltolás, és a másodlagos név értékeket az i5/OS V5R4, vagy régebbi változatai nem támogatják.

l Az IBM által szállított időzónák használata mellett saját időzónák létrehozására is lehetőség van. Ha valamelyik rendszerhez tartozó időzónát módosítani kívánja, akkor ehhez létre kell hozni egy új időzónát a meglévő időzóna alapján. Ezzel megakadályozhatja a változások elvesztését az operációs rendszer későbbi változatainak telepítésekor. Az operációs rendszer telepítésekor ugyanis a rendszerhez tartozó időzónák felülírásra kerülnek. Az IBM által szállított időzónák neve Q betűvel kezdődik, az időzónák teljes és rövid nevének meghatározása a QCPFMSG üzenetfájlból történik. Időzóna létrehozásakor (legyen az akár új, akár egy meglévőn alapuló) az időzóna azonosítója nem kezdődhet Q betűvel. A Q betűvel kezdődő időzóna azonosítók az IBM számára vannak fenntartva.

A rendszer által használt időzóna az időzóna (QTIMZON) rendszerváltozóval határozható meg. Az időzóna rendszerváltozó csak az i5/OS V5R3 és újabb kiadásában használható.

A rendszerrel szállított időzónákat az alábbi táblázat sorolja fel.

| Időzóna objektum | Eltolódás az UTC-től | Másodlagos név | Üzenet azonosító ² | Szabványidő teljes neve (rövid neve) ¹ | Üzenet azonosító ³ | Nyári időszámítás teljes neve (rövid név) ¹ | DST kezdete | DST vége |
|------------------|----------------------|----------------|-------------------------------|---------------------------------------------------|-------------------------------|--------------------------------------------------------|-------------------------------------|-------------------------------------|
| Q0000UTC | 0:00 | UTC | CPX0910 | Koordinált világidő (UTC) | N/A | N/A | N/A | N/A |
| Q0000GMT | 0:00 | GMT | CPX0911 | Greenwichi középidejű (GMT) | N/A | N/A | N/A | N/A |
| Q0000GMT2 | 0:00 | Európa/London | CPX0911 | Greenwichi középidejű (GMT) | CPX0912 | Brit nyári idő (BST) | Március utolsó vasárnapján 2:00-kor | Október utolsó vasárnapján 2:00-kor |

| Időzóna objektum | Eltolódás az UTC-től | Másodlagos név | Üzenet azonosító ² | Szabványidő teljes neve (rövid neve) ¹ | Üzenet azonosító ³ | Nyári időszámítás teljes neve (rövid név) ¹ | DST kezdete | DST vége |
|------------------|----------------------|-------------------|-------------------------------|---------------------------------------------------|-------------------------------|--------------------------------------------------------|---------------------------------------|--------------------------------------|
| Q000GMT3 | 0:00 | Európa/London | CPX0911 | Greenwichi középítő (GMT) | CPX0912 | Brit nyári idő (BST) | Március utolsó vasárnapján 1:00-kor | Október utolsó vasárnapján 2:00-kor |
| QN0100UTCS | -1:00 | GMT-1 | CPX0913 | UTC-01:00 Szabványidő (UTC-01:00S) | N/A | N/A | N/A | N/A |
| QN0200UTCS | -2:00 | GMT-2 | CPX0914 | UTC-02:00 Szabványidő (UTC-02:00S) | N/A | N/A | N/A | N/A |
| QN0300UTCS | -3:00 | GMT-3 | CPX0915 | UTC-03:00 Szabványidő (UTC-03:00S) | N/A | N/A | N/A | N/A |
| QN0300UTC2 | -3:00 | Amerika/Sao_Paulo | CPX0916 | (GMT - 3:00) Brasilia (UTC-03:00S) | CPX095D | (GMT - 3:00) Brasilia nyári idő (UTC-03:00D) | Október harmadik vasárnapján 2:00-kor | Február második péntekjén 2:00-kor |
| QN0330NST | -3:30 | Amerika/St_Johns | CPX0917 | Újfundlandi szabványidő (NST) | CPX0918 | Újfundlandi nyári idő (NDT) | Április első vasárnapján 2:00-kor | Október utolsó vasárnapján 2:00-kor |
| QN0330NST2 | -3:30 | Amerika/St_Johns | CPX0917 | Újfundlandi szabványidő (NST) | CPX0918 | Újfundlandi nyári idő (NDT) | Április első vasárnapján 00:01-kor | Október utolsó vasárnapján 00:01-kor |
| QN0330NST3 | -3:30 | Amerika/St_Johns | CPX0917 | Újfundlandi szabványidő (NST) | CPX0918 | Újfundlandi nyári idő (NDT) | Március második vasárnapján 02:00-kor | November első vasárnapján 02:00-kor |
| QN0330NST4 | -3:30 | Amerika/St_Johns | CPX0917 | Újfundlandi szabványidő (NST) | CPX0918 | Újfundlandi nyári idő (NDT) | Március második vasárnapján 00:01-kor | November első vasárnapján 00:01-kor |
| QN0400UTCS | -4:00 | GMT-4 | CPX0919 | UTC-04:00 Szabványidő (UTC-04:00S) | N/A | N/A | N/A | N/A |
| QN0400AST | -4:00 | Atlanti/Bermuda | CPX091A | Atlanti-óceáni idő (AST) | CPX091B | Atlanti-óceáni nyári idő (ADT) | Április első vasárnapján 2:00-kor | Október utolsó vasárnapján 2:00-kor |
| QN0400AST2 | -4:00 | Atlanti/Bermuda | CPX091A | Atlanti-óceáni idő (AST) | CPX091B | Atlanti-óceáni nyári idő (ADT) | Március második vasárnapján 02:00-kor | November első vasárnapján 02:00-kor |
| QN0400CLT | -4:00 | Amerika/Santiago | CPX095E | Chilei idő (CLT) | CPX095F | Chilei nyári idő (CLST) | Október második szombatján 00:00-kor | Március második szombatján 00:00-kor |
| QN0400UTC2 | -4:00 | Amerika/Caracas | CPX091C | (GMT - 4:00) Caracas, La Paz (UTC-04:00S) | N/A | N/A | N/A | N/A |
| QN0500UTCS | -5:00 | GMT-5 | CPX091D | UTC-05:00 Szabványidő (UTC-05:00S) | N/A | N/A | N/A | N/A |

| Időzóna objektum | Eltolódás az UTC-től | Másodlagos név | Üzenet azonosító ² | Szabványidő teljes neve (rövid neve) ¹ | Üzenet azonosító ³ | Nyári időszámítás teljes neve (rövid név) ¹ | DST kezdete | DST vége |
|------------------|----------------------|---------------------|-------------------------------|---------------------------------------------------|-------------------------------|--------------------------------------------------------|---------------------------------------|-------------------------------------|
| QN0500EST | -5:00 | Amerika/New_York | CPX091E | Keleti idő (EST) | CPX091F | Keleti nyári idő (EDT) | Április első vasárnapján 2:00-kor | Október utolsó vasárnapján 2:00-kor |
| QN0500EST2 | -5:00 | GMT-5 | CPX091E | Keleti idő (EST) | N/A | N/A | N/A | N/A |
| QN0500EST3 | -5:00 | Amerika/New_York | CPX091E | Keleti idő (EST) | CPX091F | Keleti nyári idő (EDT) | Március második vasárnapján 02:00-kor | November első vasárnapján 02:00-kor |
| QN0600UTCS | -6:00 | GMT-6 | CPX0920 | UTC-06:00 Szabványidő (UTC-06:00S) | N/A | N/A | N/A | N/A |
| QN0600CST | -6:00 | Amerika/Chicago | CPX0921 | Amerikai középidő (CST) | CPX0922 | Amerikai nyári középidő (CDT) | Április első vasárnapján 2:00-kor | Október utolsó vasárnapján 2:00-kor |
| QN0600CST2 | -6:00 | Amerika/Chicago | CPX0921 | Amerikai középidő (CST) | CPX0922 | Amerikai nyári középidő (CDT) | Március második vasárnapján 02:00-kor | November első vasárnapján 02:00-kor |
| QN0600CST3 | -6:00 | Amerika/Mexico_City | CPX0921 | Amerikai középidő (CST) | CPX0922 | Amerikai nyári középidő (CDT) | Április első vasárnapján 2:00-kor | Október utolsó vasárnapján 2:00-kor |
| QN0600S | -6:00 | Amerika/Chicago | CPX0923 | Amerikai középidő (S) | CPX0924 | Nyári időszámítás (DST) | Április első vasárnapján 2:00-kor | Október utolsó vasárnapján 2:00-kor |
| QN0700UTCS | -7:00 | GMT-7 | CPX0925 | UTC-07:00 Szabványidő (UTC-07:00S) | N/A | N/A | N/A | N/A |
| QN0700MST | -7:00 | Amerika/Denver | CPX0926 | Hegyi idő (MST) | CPX0927 | Nyári hegyi idő (MDT) | Április első vasárnapján 2:00-kor | Október utolsó vasárnapján 2:00-kor |
| QN0700MST2 | -7:00 | Amerika/Phoenix | CPX0926 | Hegyi idő (MST) | N/A | N/A | N/A | N/A |
| QN0700MST3 | -7:00 | Amerika/Denver | CPX0926 | Hegyi idő (MST) | CPX0927 | Nyári hegyi idő (MDT) | Március második vasárnapján 02:00-kor | November első vasárnapján 02:00-kor |
| QN0700MST4 | -7:00 | Amerika/Mazatlan | CPX0926 | Hegyi idő (MST) | CPX0927 | Nyári hegyi idő (MDT) | Április első vasárnapján 2:00-kor | Október utolsó vasárnapján 2:00-kor |
| QN0700T | -7:00 | Amerika/Denver | CPX0928 | Hegyi idő (T) | CPX0924 | Nyári időszámítás (DST) | Április első vasárnapján 2:00-kor | Október utolsó vasárnapján 2:00-kor |
| QN0800UTCS | -8:00 | GMT-8 | CPX0929 | UTC-08:00 Szabványidő (UTC-08:00S) | N/A | N/A | N/A | N/A |
| QN0800PST | -8:00 | Amerika/Los_Angeles | CPX092A | Csendes-óceáni idő (PST) | CPX092B | Csendes-óceáni nyári idő (PDT) | Április első vasárnapján 2:00-kor | Október utolsó vasárnapján 2:00-kor |

| Időzóna objektum | Eltolódás az UTC-től | Másodlagos név | Üzenet azonosító ² | Szabványidő teljes neve (rövid neve) ¹ | Üzenet azonosító ³ | Nyári időszámítás teljes neve (rövid név) ¹ | DST kezdete | DST vége |
|------------------|----------------------|-------------------------|-------------------------------|---------------------------------------------------|-------------------------------|--------------------------------------------------------|---------------------------------------|---------------------------------------|
| QN0800PST2 | -8:00 | Amerika/Los_Angeles | CPX092A | Csendes-óceáni idő (PST) | CPX092B | Csendes-óceáni nyári idő (PDT) | Március második vasárnapján 02:00-kor | November első vasárnapján 02:00-kor |
| QN0800PST3 | -8:00 | Amerika/Tijuana | CPX092A | Csendes-óceáni idő (PST) | CPX092B | Csendes-óceáni nyári idő (PDT) | Április első vasárnapján 2:00-kor | Október utolsó vasárnapján 2:00-kor |
| QN0800U | -8:00 | Amerika/Los_Angeles | CPX092C | Csendes-óceáni idő (U) | CPX0924 | Nyári időszámítás (DST) | Április első vasárnapján 2:00-kor | Október utolsó vasárnapján 2:00-kor |
| QN0900UTC5 | -9:00 | GMT-9 | CPX092D | UTC-09:00 Szabványidő (UTC-09:00S) | N/A | N/A | N/A | N/A |
| QN0900AST | -9:00 | Amerika/Anchorage | CPX092E | Alaszkai idő (AKST) | CPX092F | Alaszkai nyári idő (AKDT) | Április első vasárnapján 2:00-kor | Október utolsó vasárnapján 2:00-kor |
| QN0900AST2 | -9:00 | Amerika/Anchorage | CPX092E | Alaszkai idő (AKST) | CPX092F | Alaszkai nyári idő (AKDT) | Március második vasárnapján 02:00-kor | November első vasárnapján 02:00-kor |
| QN1000UTC5 | -10:00 | GMT-10 | CPX0930 | UTC-10:00 Szabványidő (UTC-10:00S) | N/A | N/A | N/A | N/A |
| QN1000HAST | -10:00 | Amerika/Adak | CPX0931 | Hawaii idő (HAST) | CPX0932 | Hawaii téli idő (HADT) | Április első vasárnapján 2:00-kor | Október utolsó vasárnapján 2:00-kor |
| QN1000HAS2 | -10:00 | Amerika/Adak | CPX0931 | Hawaii idő (HAST) | CPX0932 | Hawaii téli idő (HADT) | Március második vasárnapján 02:00-kor | November első vasárnapján 02:00-kor |
| QN1000HST | -10:00 | Csendes-óceáni/Honolulu | CPX0963 | Hawaii idő(HST) | N/A | N/A | N/A | N/A |
| QN1100UTC5 | -11:00 | GMT-11 | CPX0933 | UTC-11:00 Szabványidő (UTC-11:00S) | N/A | N/A | N/A | N/A |
| QN1200UTC5 | -12:00 | GMT-12 | CPX0934 | UTC-12:00 Szabványidő (UTC-12:00S) | N/A | N/A | N/A | N/A |
| QP1245UTC5 | +12:45 | Csendes-óceáni/Chatham | CPX0935 | Chatham-szigeteki idő (UTC+12:45S) | CPX0936 | Chatham-szigeteki téli idő (UTC+12:45D) | Október első vasárnapján 2:00-kor | Március harmadik vasárnapján 2:00-kor |
| QP1245UTC2 | +12:45 | Csendes-óceáni/Chatham | CPX0935 | Chatham-szigeteki idő (UTC+12:45S) | CPX0936 | Chatham-szigeteki téli idő (UTC+12:45D) | Október első vasárnapján 2:45-kor | Március harmadik vasárnapján 3:45-kor |
| QP1200UTC5 | +12:00 | GMT+12 | CPX0937 | UTC+12:00 Szabványidő (UTC+12:00S) | N/A | N/A | N/A | N/A |

| Időzóna objektum | Eltolódás az UTC-től | Másodlagos név | Üzenet azonosító ² | Szabványidő teljes neve (rövid neve) ¹ | Üzenet azonosító ³ | Nyári időszámítás teljes neve (rövid név) ¹ | DST kezdete | DST vége |
|------------------|----------------------|-------------------------|-------------------------------|---------------------------------------------------|-------------------------------|--------------------------------------------------------|-----------------------------------------|---------------------------------------|
| QP1200NZST | +12:00 | Csendes-óceáni/Auckland | CPX0938 | Új-zélandi téli idő (NZST) | CPX0939 | Új-zélandi nyári idő (NZDT) | Október első vasárnapján 2:00-kor | Március harmadik vasárnapján 2:00-kor |
| QP1200NZS2 | +12:00 | Csendes-óceáni/Auckland | CPX0938 | Új-zélandi téli idő (NZST) | CPX0939 | Új-zélandi nyári idő (NZDT) | Október első vasárnapján 2:00-kor | Március harmadik vasárnapján 3:00-kor |
| QP1200NZS3 | +12:00 | Csendes-óceáni/Auckland | CPX0938 | Új-zélandi téli idő (NZST) | CPX0939 | Új-zélandi nyári idő (NZDT) | Szeptember utolsó vasárnapján 02:00-kor | Április első vasárnapján 03:00-kor |
| QP1100UTCS | +11:00 | GMT+11 | CPX093A | UTC+11:00 Szabványidő (UTC+11:00S) | N/A | N/A | N/A | N/A |
| QP1000UTCS | +10:00 | GMT+10 | CPX093B | UTC+10:00 Szabványidő (UTC+10:00S) | N/A | N/A | N/A | N/A |
| QP1000AEST | +10:00 | Ausztrália/Sydney | CPX093C | Ausztráliai keleti téli idő (AEST) | CPX093D | Ausztráliai keleti nyári idő (AEDT) | Október utolsó vasárnapján 2:00-kor | Március utolsó vasárnapján 2:00-kor |
| QP1000AES2 | +10:00 | Ausztrália/Sydney | CPX093C | Ausztráliai keleti téli idő (AEST) | CPX093D | Ausztráliai keleti nyári idő (AEDT) | Október utolsó vasárnapján 2:00-kor | Március utolsó vasárnapján 3:00-kor |
| QP0930ACST | +9:30 | Ausztrália/Adelaide | CPX093E | Ausztráliai közép téli idő (ACST) | CPX093F | Ausztráliai közép nyári idő (ACDT) | Október utolsó vasárnapján 2:00-kor | Március utolsó vasárnapján 2:00-kor |
| QP0930ACS2 | +9:30 | Ausztrália/Adelaide | CPX093E | Ausztráliai közép téli idő (ACST) | CPX093F | Ausztráliai közép nyári idő (ACDT) | Október utolsó vasárnapján 2:00-kor | Március utolsó vasárnapján 3:00-kor |
| QP0900UTCS | +9:00 | GMT+9 | CPX0940 | UTC+09:00 Szabványidő (UTC+09:00S) | N/A | N/A | N/A | N/A |
| QP0900JST | +9:00 | Ázsia/Tokyo | CPX0941 | Japán idő (JST) | N/A | N/A | N/A | N/A |
| QP0900KST | +9:00 | Ázsia/Seoul | CPX0942 | Koreai idő (KST) | N/A | N/A | N/A | N/A |
| QP0900WIT | +9:00 | Ázsia/Jayapura | CPX0943 | Waktu, Indonézia, Timur (WIT) | N/A | N/A | N/A | N/A |
| QP0800UTCS | +8:00 | GMT+8 | CPX0944 | UTC+08:00 Szabványidő (UTC+08:00S) | N/A | N/A | N/A | N/A |
| QP0800AWST | +8:00 | Ausztrália/Perth | CPX0945 | Nyugat-ausztráliai idő (AWST) | N/A | N/A | N/A | N/A |
| QP0800AWS2 | +8:00 | Ausztrália/Perth | CPX0945 | Nyugat-ausztráliai idő (AWST) | CPX0964 | Ausztráliai nyugati nyári idő (AWDT) | December első vasárnapján 02:00-kor | Március utolsó vasárnapján 03:00-kor |
| QP0800AWS3 | +8:00 | Ausztrália/Perth | CPX0945 | Nyugat-ausztráliai idő (AWST) | CPX0964 | Ausztráliai nyugati nyári idő (AWDT) | Október utolsó vasárnapján 02:00-kor | Március utolsó vasárnapján 03:00-kor |

| Időzóna objektum | Eltolódás az UTC-től | Másodlagos név | Üzenet azonosító ² | Szabványidő teljes neve (rövid neve) ¹ | Üzenet azonosító ³ | Nyári időszámítás teljes neve (rövid név) ¹ | DST kezdete | DST vége |
|------------------|----------------------|---------------------|-------------------------------|---------------------------------------------------|-------------------------------|--------------------------------------------------------|-------------------------------------|----------------------------------------|
| QP0800BST | +8:00 | Ázsia/Shanghai | CPX0946 | Pekingi idő (BST) | N/A | N/A | N/A | N/A |
| QP0800JIST | +8:00 | Ázsia/Hong_Kong | CPX0947 | Csungkingi idő (JIST) | N/A | N/A | N/A | N/A |
| QP0800WITA | +8:00 | Ázsia/Ujung_Pandang | CPX0948 | Waktu, Indonézia, Tengah (WITA) | N/A | N/A | N/A | N/A |
| QP0700UTCS | +7:00 | GMT+7 | CPX0949 | UTC+07:00 Szabványidő (UTC+07:00S) | N/A | N/A | N/A | N/A |
| QP0700WIB | +7:00 | Ázsia/Jakarta | CPX094A | Waktu, Indonézia, Barat (WIB) | N/A | N/A | N/A | N/A |
| QP0600UTCS | +6:00 | GMT+6 | CPX094B | UTC+06:00 Szabványidő (UTC+06:00S) | N/A | N/A | N/A | N/A |
| QP0600UTC2 | +6:00 | Ázsia/Almaty | CPX094C | Északi közép-ázsiai nyári idő (UTC+06:00S) | CPX094D | Északi közép-ázsiai téli idő (UTC+06:00D) | Március utolsó vasárnapján 2:00-kor | Szeptember utolsó vasárnapján 2:00-kor |
| QP0600UTC3 | +6:00 | Ázsia/Almaty | CPX094C | Északi közép-ázsiai nyári idő (UTC+06:00S) | CPX094D | Északi közép-ázsiai téli idő (UTC+06:00D) | Március utolsó vasárnapján 2:00-kor | Október utolsó vasárnapján 3:00-kor |
| QP0530IST | +5:30 | Ázsia/Calcutta | CPX094E | Indiai idő (IST) | N/A | N/A | N/A | N/A |
| QP0500UTCS | +5:00 | GMT+5 | CPX094F | UTC+05:00 Szabványidő (UTC+05:00S) | N/A | N/A | N/A | N/A |
| QP0500UTC2 | +5:00 | Ázsia/Aqtobe | CPX0950 | Nyugat-ázsiai téli idő (UTC+05:00S) | CPX0951 | Nyugat-ázsiai nyári idő (UTC+05:00D) | Március utolsó vasárnapján 2:00-kor | Szeptember utolsó vasárnapján 2:00-kor |
| QP0500UTC3 | +5:00 | Ázsia/Aqtobe | CPX0950 | Nyugat-ázsiai téli idő (UTC+05:00S) | CPX0951 | Nyugat-ázsiai nyári idő (UTC+05:00D) | Március utolsó vasárnapján 2:00-kor | Október utolsó vasárnapján 3:00-kor |
| QP0400UTCS | +4:00 | GMT+4 | CPX0952 | UTC+04:00 Szabványidő (UTC+04:00S) | N/A | N/A | N/A | N/A |
| QP0400UTC2 | +4:00 | Ázsia/Aqtau | CPX0953 | Kaukázusi nyári idő (UTC+04:00S) | CPX0954 | Kaukázusi téli idő (UTC+04:00D) | Március utolsó vasárnapján 2:00-kor | Október utolsó vasárnapján 2:00-kor |
| QP0400UTC3 | +4:00 | Ázsia/Aqtau | CPX0953 | Kaukázusi nyári idő (UTC+04:00S) | CPX0954 | Kaukázusi téli idő (UTC+04:00D) | Március utolsó vasárnapján 2:00-kor | Október utolsó vasárnapján 3:00-kor |
| QP0300MSK | +3:00 | Európa/Moszkva | CPX0961 | Moszkvai idő (MSK) | CPX0962 | Moszkvai nyári idő (MSD) | Március utolsó vasárnapján 2:00-kor | Október utolsó vasárnapján 3:00-kor |
| QP0300UTCS | +3:00 | GMT+3 | CPX0955 | UTC+03:00 Szabványidő (UTC+03:00S) | N/A | N/A | N/A | N/A |

| Időzóna objektum | Eltolódás az UTC-től | Másodlagos név | Üzenet azonosító ² | Szabványidő teljes neve (rövid neve) ¹ | Üzenet azonosító ³ | Nyári időszámítás teljes neve (rövid név) ¹ | DST kezdete | DST vége |
|------------------------------------------------------------------------------------------------------------------------------------------------------------------------------------------------------------|----------------------|---------------------|-------------------------------|---------------------------------------------------|-------------------------------|--------------------------------------------------------|-------------------------------------|----------------------------------------|
| QP0200UTCS | +2:00 | GMT+2 | CPX0956 | UTC+02:00 Szabványidő (UTC+02:00S) | N/A | N/A | N/A | N/A |
| QP0200EET | +2:00 | Európa/Tallinn | CPX0957 | Kelet-európai idő (EET) | CPX0958 | Kelet-európai nyári idő (EEDST) | Március utolsó vasárnapján 2:00-kor | Szeptember utolsó vasárnapján 2:00-kor |
| QP0200EET2 | +2:00 | GMT+2 | CPX0957 | Kelet-európai idő (EET) | N/A | N/A | N/A | N/A |
| QP0200EET3 | +2:00 | Európa/Tallinn | CPX0957 | Kelet-európai idő (EET) | CPX0958 | Kelet-európai nyári idő (EEDST) | Március utolsó vasárnapján 3:00-kor | Október utolsó vasárnapján 4:00-kor |
| QP0200SAST | +2:00 | Afrika/Johannesburg | CPX0959 | Közép-afrikai idő (SAST) | N/A | N/A | N/A | N/A |
| QP0100UTCS | +1:00 | GMT+1 | CPX095A | UTC+01:00 Szabványidő (UTC+01:00S) | N/A | N/A | N/A | N/A |
| QP0100CET | +1:00 | Európa/Zurich | CPX095B | Közép-európai idő (CET) | CPX095C | Közép-európai nyári idő (CEST) | Március utolsó vasárnapján 2:00-kor | Szeptember utolsó vasárnapján 2:00-kor |
| QP0100CET2 | +1:00 | Európa/Zurich | CPX095B | Közép-európai idő (CET) | CPX095C | Közép-európai nyári idő (CEST) | Március utolsó vasárnapján 2:00-kor | Október utolsó vasárnapján 2:00-kor |
| QP0100CET3 | +1:00 | Európa/Zurich | CPX095B | Közép-európai idő (CET) | CPX095C | Közép-európai nyári idő (CEST) | Március utolsó hétfőjén 2:00-kor | Szeptember utolsó vasárnapján 2:00-kor |
| QP0100CET4 | +1:00 | Európa/Zurich | CPX095B | Közép-európai idő (CET) | CPX095C | Közép-európai nyári idő (CEST) | Március utolsó vasárnapján 2:00-kor | Október utolsó vasárnapján 3:00-kor |
| Megjegyzések: | | | | | | | | |
| ¹ Az időzónák rövidített és teljes nevei üzenetekben vannak megadva, hogy lefordíthatók legyenek. | | | | | | | | |
| ² Az időzóna szabványos időinek nevei a megadott üzenetazonosítóból származnak. Az üzenetazonosító a QCPFMSG üzenetfájlban található. A megadott név az üzenetazonosító második szintű szövege. | | | | | | | | |
| ³ Az időzóna nyári időinek nevei a megadott üzenetazonosítóból származnak. Az üzenetazonosító a QCPFMSG üzenetfájlban található. A megadott név az üzenetazonosító második szintű szövege. | | | | | | | | |
| N/A Nem alkalmazható. | | | | | | | | |

Kapcsolódó fogalmak

“Idő” oldalszám: 3

Egy rendszer ideje magában foglal számos idővel kapcsolatos fogalmat, mint például az időzónák, a Koordinált világidő (UTC), a rendszeridő és a job idő. Minden rendszer vagy partíció rendelkezik egy rendszeridővel. A rendszeridő jelenik meg a pontos idő rendszerváltó használatakor.

“Példahelyzet: Nyári időszámítás kezdetének vagy végének módosítása időérzékeny programok miatt” oldalszám: 21

Azok a pontos időre érzékeny programok, amelyek éppen a nyári időszámításra (DST) átállás vagy visszaállás időkeretében futnak, kiszámíthatatlan eredményt adhatnak. A probléma elkerüléséhez a DST kezdetén vagy végén módosítsa a rendszert.

Kapcsolódó feladatok

“Az időzóna beállítása az i5/OS V5R3, vagy újabb verzióra frissítés előtt” oldalszám: 25

Ha az i5/OS operációs rendszer egyik előző kiadásával rendelkezik, és frissíteni akarja i5/OS V5R3, vagy újabb rendszerre, akkor az időzónát a frissítés előtt be kell állítani. Ez az ajánlott módszer, mivel ebben az esetben az időzóna a frissítés után azonnal helyesen beállítható.

“Időzóna beállítása IPL után” oldalszám: 28

A System i navigátor segítségével egy rendszerindító programbetöltés (IPL) után is módosíthatja az időzóna (QTIMZON) rendszerváltozó értékét. Ezzel a módszerrel meggyőződhet az időzóna helyes beállításáról is, ja a Koordinált világidőtől (UTC) mért eltolás érték helytelen volt az i5/OS szoftver frissítése vagy telepítése közben.

“Időzóna létrehozása” oldalszám: 34

A System i navigátor kezelési funkciójával lehetőség van egyedi igényeket kielégítő időzónák létrehozására. Új időzónák magukban és meglévő időzónák alapján is létrehozhatók.

“Időzóna szerkesztése” oldalszám: 35

Ha létrehozott egy időzónát, de később rájön, hogy egy tulajdonságát nem állította be megfelelően, akkor ilyenkor lehetőség van az időzóna szerkesztésére. Az időzóna használat közben is szerkeszthető.

“Időzóna törlése” oldalszám: 35

Az időzónák törlésekor az időzóna objektum eltávolításra kerül a rendszerről. Az időzóna objektum már nem elérhető.

Kapcsolódó tájékoztatás

Dátum és idő rendszerváltozók: időzóna

Kezdeti időzóna beállítás

A kezdeti indítás során az i5/OS operációs rendszer állítja be a kezdeti időzónát. Ez a témakör kifejti, hogy a rendszer hogyan állapítja meg az időzóna (QTIMZON) rendszerváltozó kezdeti értékét.

A QTIMZON rendszerváltozónak nincs gyári alapértelmezett értéke. A rendszerváltozót a System i navigátor segítségével, vagy az IPL opcióválasztó képernyőjén lehet megadni egy felügyelt rendszerindító programbetöltés (IPL) során.

A QTIMZON rendszerváltozó kezdeti értékét az operációs rendszer a következőképpen határozza meg:

1. A rendszer megpróbálja lekérni az időzónát a QWCTIMZON adatterületről.

Az i5/OS szoftverfrissítések kapcsán végzett IPL során az operációs rendszer megnézi, hogy a QSYS könyvtár tartalmaz-e egy QWCTIMZON adatterületet. Az adatterület telepítés előtti létrehozásához olvassa el a következő fejezetet: “Az időzóna beállítása az i5/OS V5R3, vagy újabb verzióra frissítés előtt” oldalszám: 25. Ha van ilyen adatterület, akkor a rendszer a következőket teszi:

a. A rendszer megpróbál találni egy olyan időzóna leírás objektumot, amelynek neve megegyezik az adatterületben megnevezett objektum időzóna leírásával. Ha a lépés sikertelen, akkor a művelet az 1b lépéssel folytatódik.

b. A rendszer megpróbál találni egy olyan időzóna leírás objektumot, amelynek neve az adatterületben meghatározott eltolódásból származik.

A név egy Q betűből, az eltolódás előjelének megfelelően egy P vagy N betűből; az eltolódást órákban és percekben meghatározó számjegyekből; végül az UTCS betűkből áll. Ha például az adatterületen meghatározott eltolódás -06:00, akkor az operációs rendszer egy QN0600UTCS nevű időzóna leírást próbál találni.

Megjegyezzük, hogy ha az eltolódás nulla, akkor az előjelet képviselő karakter (N vagy P) kimarad, és a Q0000UTC név kerül felhasználásra. Ha a lépés sikertelen, akkor a művelet az 1c lépéssel folytatódik.

c. A rendszer megpróbál létrehozni egy új időzóna leírást, amelynek neve és eltolódása megegyezik az adatterületen megadottakkal.

Az ilyen időzóna leírások nem támogatják a nyári időszámítást. Ha például az adatterület meghatározása -05:15SAJATIDOZONA, akkor az operációs rendszer SAJATIDOZONA néven próbál létrehozni egy -05:15-es eltolódással rendelkező időzónát. Ha a lépés sikertelen, akkor a művelet a 2 lépéssel folytatódik.

2. A rendszer kísérletet tesz az időzóna meghatározására az UTC-től mért eltolódás (QUTCOffset) rendszerváltozó alapján.

Ha a QWCTIMZON adatterület nem létezik, vagy az előző lépések nem járnak sikerrel, akkor az operációs rendszer megkísérli a QUTCOFFSET rendszerváltozó értékének használatát. Ennek során a következő lépéseket hajtja végre:

- a. A rendszer megpróbál találni egy olyan időzóna leírás objektumot, amelynek neve a QUTCOFFSET rendszerváltozóban meghatározott eltolódásból származik. A név származtatását az 1b oldalszám: 17 lépés írja le. Ha a lépés sikertelen, akkor a művelet a 2b lépéssel folytatódik.
- b. A rendszer megkísérli létrehozni egy új időzóna leírást, amelynek neve az előző lépésből (2a) származik, és amelynek eltolódása megegyezik a QUTCOFFSET rendszerváltozóban megadott értékkel. Az ilyen időzóna leírások nem támogatják a nyári időszámítást.

Ha a fenti összes lépés meghiúsul, akkor a QTIMZON rendszerváltozó nem kerül beállításra. Ilyenkor a System i navigátor **Időzóna** mezője üresen marad, a karakteres felületen pedig az időzóna paraméter értéke *N lesz (nem érhető el). Emellett a Koordinált világidőtől (UTC) mért eltérés is 0 lesz. A rendszer helyi rendszerideje az aktuális Koordinált világidőre lesz beállítva.

Kapcsolódó feladatok

“Az időzóna beállítása az i5/OS V5R3, vagy újabb verzióra frissítés előtt” oldalszám: 25

Ha az i5/OS operációs rendszer egyik előző kiadásával rendelkezik, és frissíteni akarja i5/OS V5R3, vagy újabb rendszerre, akkor az időzónát a frissítés előtt be kell állítani. Ez az ajánlott módszer, mivel ebben az esetben az időzóna a frissítés után azonnal helyesen beállítható.

“Időzóna beállítása felügyelt IPL során” oldalszám: 27

Az időzóna (QTIMZON) rendszerváltozót az i5/OS operációs rendszer felügyelt rendszerindító programbetöltése (IPL) során állíthatja be. Ez az ajánlott módszer új rendszerek és partíciók telepítésekor, mivel ez biztosítja, hogy az időzóna az IPL befejezésekor már jól legyen beállítva.

“Az UTC-től számított eltolás helytelenül lett megadva az i5/OS telepítése során.” oldalszám: 37

Ha az UTC-től mért eltolódás (QUTCOFFSET) rendszerváltozó nem megfelelően lett beállítva a telepítés során, akkor elképzelhető, hogy a rendszer időzóna rendszerváltozójának értéke helytelen.

“A rendszeridő helytelen, ezért a jobok helytelen idővel futnak” oldalszám: 38

Ha a rendszeridő helytelen, vagy a jobok helytelen idővel futnak, akkor elképzelhető, hogy az időbeállítások nem megfelelően lettek megadva.

Kapcsolódó tájékoztatás

Dátum és idő rendszerváltozók: időzóna

Dátum és idő rendszerváltozók: a Koordinált világidőtől (UTC) mért eltolás

Nyári időszámítás

- | A nyári időszámítás (DST) az a része az évnek, amikor a helyi időt előrébb kell állítani a szabványos hivatalos időtől.
- | A helyi idő általában egy órával változik meg, de a tényleges értéket az időzóna leírás DST eltolás értéke adja meg.

Számos ország és terület írja elő helyi időrendszerük átállítását egy órával előre és hátra a napok évszakos hosszabbodása és rövidülése miatt. Ezt a változást az időzóna neve is követi. Budapesten például télen a 13:00 jelölése 13:00 CET (Közép-európai idő), míg nyáron ugyanez 13:00 CEST (Közép-európai nyári idő). A *nyári időszámítás* megnevezésre több más kifejezés is utalhat, például néhány országban *előreállított időnek*, vagy (ha a nyári időszámítás a *szabványos időszámítás*) *téli időszámításnak* is nevezik. A nyári időszámítással kapcsolatos óraátállítás a déli féltekén az ellenkező irányban történik.

A nyári időszámításra vonatkozó általános szabályként elmondható, hogy a szabványidőről a nyári időszámításra való átállást helyi idő szerint 03:00-ig kell befejezni a nyári időszámítás első napján. Hasonlóan a nyári időszámításról a szabványidőre való átállásnak szintén a befejező nap éjféli és 03:00 között kell befejeződnie.

Érdemes megjegyezni emellett, hogy ha a nyári időszámításra való átállásra más automatikus módszert is alkalmaz, akkor a nyári időszámítást előíró időzóna kiválasztásakor ezeket le kell tiltani. Ellenkező esetben elképzelhető, hogy a rendszeridő 1 óránál többel változik meg.

Kapcsolódó fogalmak

“Idő” oldalszám: 3

Egy rendszer ideje magában foglal számos idővel kapcsolatos fogalmat, mint például az időzónák, a Koordinált világidő (UTC), a rendszeridő és a job idő. Minden rendszer vagy partíció rendelkezik egy rendszeridővel. A rendszeridő jelenik meg a pontos idő rendszerváltozó használatakor.

Példahelyzetek: időzónák kezelése, és időigazítás

Ezek a példahelyzetek segítenek kihasználni a rendszeridő-kezelési funkció minden előnyét. Útmutatóként szolgálnak a specifikus feladatok elvégzéséhez. Minden példahelyzet egy adott szituációt mutat be, és leírja, hogyan használható a rendszeridő-kezelés abban a helyzetben.

Példahelyzet: A rövidített és teljes nevek tárolására üzenetfájl használó időzóna létrehozása

Létrehozhat egy üzenetfájl használó időzónát. Az üzenetfájl tartalmazza az időzóna teljes és rövidített neveit.

Alaphelyzet

Adminisztrátorként egy egyedi vállalati igény kielégítéséhez létre kell hoznia egy időzónát. Az időzóna nevét egy üzenetfájlból kellene visszakeresíteni, nem a rendszer által előállított nevet szeretné használni.

Az üzenetfájl használatának számos oka lehet, ezek közül az egyik, hogy ilyenkor az időzóna és a nyári időszámítás neve lefordítható.

Célok

A példahelyzetben létre kell hozni a vállalatnak egy olyan időzónát, amelynek neve és nyári időszámítás neve egy üzenetfájlban tárolódik.

A példahelyzet céljai a következők:

- Új időzóna létrehozása.
- Az időzóna teljes és rövidített nevének megadása egy üzenetfájl üzenetében.
- A nyári időszámítás teljes és rövidített nevének megadása egy üzenetfájl üzenetében.
- Az időzóna nevének és a nyári időszámítás nevének visszakeresése az üzenetfájlból.

Részletek

A vállalat környezetében egyetlen rendszer ("A" rendszer) található. A rendszernek olyan időzónára van szüksége, amely egy üzenetfájl használatát adja meg az időzóna teljes és rövidített neveihez.

- Az "A" rendszeren i5/OS V5R3 vagy újabb változat fut, ez végzi az összes üzleti folyamatot.
- Az "A" rendszerrel folytatott kommunikációhoz az IBM System i Access for Windows vagy az IBM iSeries Access for Windows V5R3 vagy újabb változatát használja.

Előfeltételek és feltételezések

- Az "A" rendszeren i5/OS V5R3 vagy újabb kiadás fut.
- Az "A" rendszerrel folytatott kommunikációhoz az IBM System i Access for Windows vagy az IBM iSeries Access for Windows V5R3 vagy újabb változatát használja.
- A rendszeren létezik egy MYLIB könyvtár.

Beállítási lépések

Üzenetfájl használó időzóna létrehozásához tegye a következőket:

Kapcsolódó feladatok

“Időzóna beállítása IPL után” oldalszám: 28

A System i navigátor segítségével egy rendszerindító programbetöltés (IPL) után is módosíthatja az időzóna (QTIMZON) rendszerváltozó értékét. Ezzel a módszerrel meggyőződhet az időzóna helyes beállításáról is, ja a Koordinált világidőtől (UTC) mért eltolás érték helytelen volt az i5/OS szoftver frissítése vagy telepítése közben.

Az időzónák és a DST neveit meghatározó üzenetfájl létrehozása

Az időzóna és a nyári időszámítás (DST) nevének üzenetfájlban tárolásához létre kell hozni a használandó neveket meghatározó üzenetfájlt.

Üzenetfájl létrehozásához tegye a következőket:

1. Nyisson egy karakteres felületet, és csatlakozzon az "A" rendszerhez.
2. Írja be a következő parancsot egy parancssorba, majd nyomja meg az F4 billentyűt (parancssor):
CRTMSGF
3. Az üzenetfájl nevének adja meg a MYTZMSG értéket.
4. Az üzenetfájl tárolására szolgáló könyvtár nevének adja meg a MYLIB értéket vagy egy meglévő könyvtár nevét.
5. Nyomja meg az Entert.
6. A szabványos idők neveinek megadásához töltse ki a következőket:
 - a. Írja be a következő parancsot egy parancssorba, majd nyomja meg az F4 billentyűt:
ADDMSGD
 - b. Adja meg az MSG1001 üzenetazonosítót.
 - c. Adja meg a MYTZMSG üzenetfájlt.
 - d. Adja meg a MYLIB könyvtárat.
 - e. Adja meg az egyszeres idézőjelek közé zárt elsőszintű szöveget. Egyszeres idézőjelek között megadott szöveg megadása helyett a mező üresen is hagyható. Az idézőjeleket meg kell adni.
 - f. A másodszintű üzenet szövegben adja meg az 'MCST Vállalati időzóna' szöveget, beleértve az egyszeres idézőjeleket is. Az első 10 karakter a rövidített név, a következő 50 pedig a teljes név.
 - g. Nyomja meg az Entert az üzenetleírás létrehozásához.
7. A DST nevek megadásához töltse ki a következőket:
 - a. Írja be a következő parancsot egy parancssorba, majd nyomja meg az F4 billentyűt:
ADDMSGD
 - b. Adja meg az MSG1002 üzenetazonosítót.
 - c. Adja meg a MYTZMSG üzenetfájlt.
 - d. Adja meg a MYLIB könyvtárat.
 - e. Adja meg az egyszeres idézőjelek közé zárt elsőszintű szöveget. Egyszeres idézőjelek között megadott szöveg megadása helyett a mező üresen is hagyható. Az idézőjeleket meg kell adni.
 - f. A másodszintű üzenet szövegben adja meg az 'MCDST Vállalati nyári időzóna' szöveget, beleértve az egyszeres idézőjeleket is. Az első 10 karakter a rövidített név, a következő 50 pedig a teljes név.
 - g. Nyomja meg az Entert az üzenetleírás létrehozásához.

Most már létezik a MYLIB könyvtárban a MYTZMSG üzenetfájl, benne a két üzenettel. Ezen a ponton már létrehozható az új időzóna, és a szabványos névnek és a nyári időszámítás nevének megadható ez az üzenetfájl.

A használandó üzenetfájlt meghatározó új időzóna létrehozása

Miután létrehozta az üzenetfájlt, létrehozhat egy új időzónát, amely az üzenetfájl használja.

Időzóna létrehozásához tegye a következőket:

1. A System i navigátor képernyőjén bontsa ki a **Saját kapcsolatok** → *rendszernev* → **Konfiguráció és szerviz** → **Rendszeridő-kezelés** → **Időzónák** csomópontot.
2. Kattintson az **Új** gombra.
3. Az Általános lapon írja be a MYTIMEZONE értéket az **Azonosító** mezőbe.

4. Az **Eltolódás** mezőben adja meg az UTC-től mért eltolódást órában és percben.
5. Az 1. lépésben létrehozott üzenetfájl használatához adja meg a következő információkat:
 - a. Válassza ki az **Üzenetben meghatározott név** beállítását.
 - b. Az **Üzenetazonosító** mezőbe írja be az MSG1001 értéket.
 - c. Az **Üzenetfájl** mezőbe írja be a MYTZMSG értéket.
 - d. A **Könyvtár** mezőbe írja be a MYLIB értéket.
6. A **Leírás** mezőben adja meg az **Üzenetleírást használó időzóna** szöveget.
7. A Nyári időszámítás lapon válassza ki a **Nyári időszámítás engedélyezése** beállítását.
8. Az 1. lépésben létrehozott üzenetfájl használatához adja meg a következő információkat:
 - a. Válassza ki az **Üzenetben meghatározott név** beállítását.
 - b. Az **Üzenetazonosító** mezőbe írja be az MSG1002 értéket.
9. Adja meg a nyári időszámítás kezdetét.
10. Adja meg a nyári időszámítás befejezését.
11. Miután megadta az időzóna tulajdonságait, kattintson az **OK** gombra.

A MYTIMEZONE időzóna megjelenik a **Rendelkezésre álló időzónák** listájában.

Az egyes mezőkről további információkkal az online súgó szolgál.

Megjegyzés: Az időzónák kezdeti létrehozása *USE jogosultsággal történik, még akkor is, ha a létrehozás meglévő időzóna alapján történik. Az időzóna jogosultságának módosításához kattintson az Időzónák párbeszédablak **Szerkesztés** gombjára. Ezután kattintson az Általános lap **Engedélyek** gombjára az időzóna objektumra vonatkozó engedélyek beállításához.

Az időzóna létrejön, és megjelenik a **Rendelkezésre álló időzónák** listában. Az új időzóna használatához az "A" rendszeren, kattintson a **Rendszerváltozó módosítása** elemre.

Példahelyzet: Nyári időszámítás kezdetének vagy végének módosítása időérzékeny programok miatt

Azok a pontos időre érzékeny programok, amelyek éppen a nyári időszámításra (DST) átállás vagy visszaállítás időkeretében futnak, kiszámíthatatlan eredményt adhatnak. A probléma elkerüléséhez a DST kezdetén vagy végén módosítsa a rendszert.

Alaphelyzet

Bizonyos idő szempontjából érzékeny programok a nyári időszámítás kezdő vagy befejező időpontjára vannak ütemezve. Mivel ilyenkor egy óra kimarad vagy megismétlődik, az idő szempontjából érzékeny programoknál ilyenkor kiszámíthatatlan hibák keletkezhetnek. Ilyenek például a következők:

- Lehetséges, hogy a jobok kétszer futnak le, ezzel fölöslegesen csökkentik a rendszer teljesítményét.
- Nem futó jobok, amelyek eredményeként feladatok fognak kimaradni.
- Rossz idő értéket visszaadó programok.

Célok

A nyári időszámítás kezdetét és befejezését más időpontra kell ütemezni. Az eltérő időpontra azért van szükség, mivel az eredeti átállási időpontra idő szempontjából érzékeny programok futása van ütemezve.

A forгатókönyv céljai a következők:

- Lehetőség az idő szempontjából érzékeny programoknak az eredeti ütemezés szerinti futásra.
- A nyári időszámítás kezdési vagy befejezési idejének módosítása egy olyan időpontra, amikor nem futnak idő szempontjából érzékeny programok, vagy

- Ideiglenesen egy olyan időzóna használata, amelynél a nyári időszámítás kezdete és befejezése nem ütközik az idő szempontjából érzékeny programokkal.

Részletek

A rendszer hibákba ütközhet, ha a kihagyott vagy megismételt időszakban ütemezett jobok futnak, vagy egy job ekkor indulna. Ha például a nyári időszámítás hajnali kettőkor kezdődik, akkor a rendszeridő ebben az időpontban egy órával előreállítódik, és a rendszeren a hajnali 2 és 3 óra közötti időpontok a rendszer szempontjából következnek be. Ezen okból erre az időszakra nem szabad idő szempontjából érzékeny jobokat ütemezni. Ugyanez érvényes a nyári időszámítás befejezésére. A megismételt órára szintén nem ütemezhetők jobok.

Ha a nyári időszámítást olyan időpontra teszi, amikor nincsenek idő szempontjából érzékeny programok ütemezve, akkor továbbra is használható az aktuális időzóna. A nyári időszámítás kezdési vagy befejezési időpontját azonban vissza kell állítani az eredeti értékre az átállítás után.

Ha létrehoz egy új időzónát az aktuális időzóna alapján, akkor nem kell módosítani az aktuális időzóna nyári időszámításának tulajdonságait. A nyári időszámítás miatti átállítás végrehajtása után azonban a rendszerváltozót vissza kell állítani az eredeti időzónára.

Megoldás lépései

Ha vannak olyan jobok, amelyek a nyári időszámítás kezdeti vagy befejezési időpontjára vannak ütemezve, akkor elhalaszthatja a nyári időszámítást, vagy létrehozhat egy olyan időzónát, amely más időpontban végzi a nyári időszámítással kapcsolatos átállást. Ha IBM által szállított időzónát használ, akkor hozzon létre ez alapján egy új időzónát. Ez biztosítja, hogy nem változik a rendszerrel szállított időzóna. Ellenkező esetben készletesse a nyári időszámítást az időzóna leírásának módosításával.

Kapcsolódó fogalmak

“Időzóna” oldalszám: 10

Az i5/OS operációs rendszer számos időzónát biztosít. A rendszeren található időzónák kiválasztása és használata mellett saját időzóna létrehozására is lehetőség van.

1. módszer: A nyári időszámítás késleltetése az aktuális időzónában

A nyári időszámítás (DST) kezdetén vagy végén futó jobok ütemezésével kapcsolatos problémák megoldásának egyik módja a nyári időszámítás bevezetésének késleltetése.

A nyári időszámítás az alábbiak szerint késleltethető az aktuális időzónában.

1. A System i navigátor képernyőjén bontsa ki a **Saját kapcsolatok** → *rendszernev* → **Konfiguráció és szervíz** → **Rendszeridő-kezelés** → **Időzónák** csomópontot.
2. Tekintse meg a **Rendelkezésre álló időzónák** mezőben felsorolt időzónák listáját, és válassza ki a rendszer időzónáját.
3. Kattintson a **Szerkesztés** gombra.
4. A Nyári időszámítás lapon módosítsa a nyári időszámítás **Kezdési** vagy **Befejezési** időpontját egy olyan időpontra, amikor a rendszeren nincsenek idő szempontjából érzékeny jobok.
5. Kattintson az **OK** gombra az időzóna tulajdonságainak mentéséhez és a panel bezárásához.
6. Kattintson az **OK** gombra az Időzónák párbeszédpanel bezárásához.

A nyári időszámítás kezdésére vagy befejezésére a megadott időpontban kerül sor. Ha a nyári időszámítás következő bekövetkezésekor nem ezeket az értékeket kívánja alkalmazni, akkor gondoskodjék az idő visszaállításáról az eredeti értékre. Ez biztosítja a helyes beállítást a nyári időszámítás következő alkalmazásakor.

2. módszer: Új időzóna létrehozása a megfelelő nyári időszámítással kapcsolatos értékekkel

IBM által szállított időzóna használatakor lehetőség van új időzóna létrehozására az eredeti időzóna alapján, elkerülve a nyári időszámítás kezdetekor és befejezésekor futó jobok ütemezésével kapcsolatos problémákat.

Új időzóna létrehozása a megfelelő nyári időszámításra vonatkozó értékekkel:

1. A System i navigátor képernyőjén bontsa ki a **Saját kapcsolatok** → **rendszernev** → **Konfiguráció és szerviz** → **Rendszeridő-kezelés** → **Időzónák** csomópontot.
2. Tekintse meg a **Rendelkezésre álló időzónák** mezőben felsorolt időzónák listáját, és válassza ki az átmásolni kívánt időzónát.
3. Kattintson az **Új ennek alapján** gombra.
4. Adja meg az időzóna **Azonosítóját**.
5. Győződjön meg róla, hogy az időzóna tulajdonságai helyesek az Általános lapon.
6. A Nyári időszámítás lapon adja meg a nyári időszámítás kezdésének és befejezésének időpontját. Győződjön meg róla, hogy a kezdési és befejezési idő nem ütközik az idő szempontjából érzékeny programokkal.
7. Az időzóna tulajdonságainak meghatározása után kattintson az **OK** gombra az időzóna létrehozásához.
8. Válassza ki az időzónát a **Rendelkezésre álló időzónák** listájából.
9. Kattintson a **Rendszerváltozó módosítása** gombra.
10. Kattintson az **OK** gombra a rendszerváltozó módosításának megerősítéséhez.
11. Kattintson az **OK** gombra az Időzónák párbeszédpanel bezárásához.

Ha az időzónát csak ideiglenes jelleggel hozta létre, akkor az időzóna (QTIMZON) rendszerváltozót a nyári időszámításra való átállás után vissza kell állítani az eredeti értékre.

Példahelyzet: A rendszeridő igazítása 3 perccel

A rendszeridő kézi igazítása 3 perccel. Az időigazítás nem ugyanaz, mint a pontos idő rendszerváltozó kézi módosítása. A rendszeridő módosítására az időigazítás a javasolt módszer.

Alaphelyzet

A vállalati hálózat adminisztrátoraként gondoskodnia kell a System i platform rendszeridejének karbantartásáról. A rendszer a Közép-európai időre van beállítva, de észreveszi, hogy a rendszeridő 3 perces eltérés mutat a pontos időhöz képest. A pontos idő rendszerváltozó kézi módosítása helyett a jobok helyes idejének fenntartásához időigazítást kell végezni a rendszeren. Ez biztosítja azt is, hogy az azonnali módosítás eredményeként jelentkező ugrás az időben nem fog bekövetkezni.

Célok

A példahelyzetben 3 perccel módosítani kell a rendszeridőt. A jobok az idő értékeket a rendszeridőből veszik. Ennek megfelelően nagyon fontos, hogy a jobok helyes rendszeridővel rendelkezzenek.

A példahelyzet céljai a következők:

- A rendszeridő visszaállítása 3 perccel.
- Helyes idő biztosítása a jobok futásához.
- Annak biztosítása, hogy az azonnali módosítás eredményeként jelentkező ugrás az időben nem fog bekövetkezni.

Részletek

Az "A" rendszer rendszerideje 3 perccel előrébb van. A rendszeridőt le kell lassítani, hogy elérje az aktuális pontos időt. A pontos idő rendszerváltozó kézi módosítása nem lehetséges, mivel ebben az esetben a legutóbbi 3 perc megismétlődhet. Ez az ismétlődés az időben kiszámíthatatlan hibákat okozhat az idő szempontjából érzékeny programoknál.

Előfeltételek és feltételezések

A példahelyzet alapján a rendszernek a következő követelményeknek kell megfelelnie az időigazítás elvégzéséhez:

- i5/OS V5R3 vagy újabb kiadást futtat.

- A rendszerrel folytatott kommunikációhoz az IBM System i Access for Windows vagy az IBM iSeries Access for Windows V5R3 vagy újabb változatát használja.
- A rendszer nem külső időforrásból kérdezi le a koordinált világitást.

Emellett ki kell kapcsolnia minden időkarbantartó alkalmazást. A kézi időigazítás ütközhet az alkalmazások által végzett idő karbantartási műveletekkel.

Időigazítási lépések

Feltéve, hogy a rendszeren engedélyezett az időigazítás, tegye a következőket:

1. A System i navigátor képernyőjén bontsa ki a **Saját kapcsolatok** → **"A" rendszer** → **Konfiguráció és szerviz** → **Rendszeridő-kezelés** → **Időigazítás** csomópontot.
2. Az Időigazítás párbeszédablakban kattintson az **Új időigazítás indítása** gombra. Ha van folyamatban lévő időigazítás, akkor ez meg fog állni. A folytatás előtt győződjön meg róla, hogy a jelenlegi igazítás leállítható.
3. Adja meg a **-0:03:00** értéket (3 perc).
4. Kattintson az **OK** gombra az időigazítás megkezdéséhez.
5. Nézze meg az Időigazítás párbeszédablak **Időigazítások** mezőit. Az alábbi mezőknek kell megjeleníteniük:
 - Igazítás folyamatban: Igen
 - Hátralévő igazítás: ÓÓ:PP:MM (ahol az ÓÓ az órákat, a PP a perceket, az MM pedig a másodperceket jelenti)
 - Befejezésig hátralévő becsült időtartam: HH:MM:SS

Az időigazítás mindaddig aktív, amíg a rendszeridő el nem éri a megadott idő értéket. A megjelenő statisztikák frissítéséhez kattintson a **Frissítés** gombra.

Kapcsolódó fogalmak

“Időigazítás” oldalszám: 8

A rendszeridőt a System i navigátor időigazítás funkciója segítségével, vagy egy időkarbantartó alkalmazással automatikusan is hangolhatja.

Rendszeridő-kezelés beállítása

A rendszeridő-kezelési funkcióból származó előnyök kihasználásához a rendszereket be kell állítani a rendszeridő-kezelés használatára. Például beállíthatja, hogy a rendszer időzónákat, és időkarbantartó alkalmazásokat használjon.

Az alábbi feladatokat kell elvégezni:

Kapcsolódó fogalmak

“Időzónák kezelése” oldalszám: 33

Az időzóna (QTIMZON) rendszerváltozó határozza meg a helyi rendszeridő kiszámításakor alkalmazott időzóna leírás nevét. A használt időzóna leírástól függően az i5/OS operációs rendszer automatikusan alkalmazkodik az időzónának a nyári időszámítással kapcsolatos elvárásaihoz.

“A rendszeridő kezelése” oldalszám: 30

A rendszeridő többféleképpen is kezelhető. Egy időkarbantartó alkalmazással elvégezheti az időigazításokat, vagy saját kezűleg is megadhat időigazítást.

Rendszerek hálózatának vizsgálata

Mielőtt a rendszereket beállítaná a rendszeridő-kezelésre, meg kell vizsgálnia a rendszereket a használandó időzónák, illetve az időigazítás támogatásához szükséges hardver- és szoftverkövetelmények kielégítésének tekintetében.

Az időzónák és időigazítási funkciók egymással kombinálva és önállóan is használhatók.

Ha használni kívánja az i5/OS operációs rendszer időzóna funkcióját, akkor minden egyes rendszer időzónáját meg kell határozni. Egyetlen fizikai rendszer több logikai rendszerre (partícióra) is osztható, amelyek külön időzónát is használhatnak.

- | Ha időkarbantartó alkalmazás használatát tervezi, akkor a rendszernek meg kell felelnie a vonatkozó hardver- és
- | szoftverkövetelményeknek a System i navigátor időigazítás funkciójának használatához. Az időigazítás elvégzéséhez
- | i5/OS V5R3 vagy újabb kiadás szükséges.

A rendszer vizsgálata során tartsa szem előtt a következőket:

- Milyen időzónához tartoznak a rendszer felhasználói?
- Milyen időzóna szerint kívánja futtatni a jobokat? A jobok ideje megegyezik az időzóna segítségével származtatott rendszeridővel.
- Ha időkarbantartó alkalmazást kíván használni az időigazítások végzéséhez, akkor teljesülnek a megfelelő hardver- és szoftverkövetelmények?

A rendszerek időzóna igényeinek, illetve a rendszereknek az időigazítás által támasztott követelményeinek teljesítése után beállítható a rendszerek időzónája.

Az Időzóna (QTIMZON) rendszerváltozó beállítása

A QTIMZON rendszerváltozót az i5/OS szoftver frissítése előtt lehet megadni, vagy egy rendszerindító programbetöltés (IPL) előtt, vagy a telepítés után a System i navigátor segítségével.

A használt módszer attól függ, hogy egy korábbi kiadásról végez frissítést, vagy telepíti az operációs rendszert. Ha ezek egyike sem teljesül, akkor az időzónát a System i navigátor segítségével adja meg.

Megjegyzés: Ha átvált egy másik időzóna leírásra, és ennek eredményeképp megváltozik az eltolás, akkor ez megváltoztatja a helyi rendszeridőt, a QTIME rendszerváltozót is. Emellett a QUTCOFFSET rendszerváltozó is módosul, hogy megfeleljen az új eltolásnak.

Kapcsolódó fogalmak

“Időzónák kezelése” oldalszám: 33

Az időzóna (QTIMZON) rendszerváltozó határozza meg a helyi rendszeridő kiszámításakor alkalmazott időzóna leírás nevét. A használt időzóna leírástól függően az i5/OS operációs rendszer automatikusan alkalmazkodik az időzónának a nyári időszámítással kapcsolatos elvárásaihoz.

Az időzóna beállítása az i5/OS V5R3, vagy újabb verzióra frissítés előtt

Ha az i5/OS operációs rendszer egyik előző kiadásával rendelkezik, és frissíteni akarja i5/OS V5R3, vagy újabb rendszerre, akkor az időzónát a frissítés előtt be kell állítani. Ez az ajánlott módszer, mivel ebben az esetben az időzóna a frissítés után azonnal helyesen beállítható.

Az időzónának a frissítés előtti beállításához a frissítést támogató i5/OS kiadás szükséges.

A rendszer időzóna objektumának az i5/OS szoftver frissítése előtti meghatározásához hozzon létre egy QWCTIMZON adatterületet a rendszerkönyvtárban (QSYS). A rendszerindító programbetöltés (IPL) végrehajtásakor a rendszer ezt az objektumot használja fel az időzóna (QTIMZON) rendszerváltozó értékének automatikus meghatározására tett kísérletek.

Az időzóna adatterületének létrehozásához tegye a következőket:

1. Jelentkezzen be a rendszerre egy 5250 emulátor szekcióval.
2. Írja be a következő parancsot egy parancssorba, majd nyomja meg az F4 billentyűt:
CRTDTAARA
3. Az Adatterület (DTAARA) nevéként adja meg a QWCTIMZON értéket.
4. Az Adatterület (DTAARA) könyvtárának adja meg a QSYS értéket.
5. A Típus paraméternek adja meg a *CHAR értéket.

6. Nyomja meg az Entert.
7. A Hossz paraméterben adjon meg 16-ot.
8. A Kezdeti értéknél használja a következő formátumot:

| | |
|-------------|-----------------------------------------------------------------------------------|
| 1. byte: | Az UTC-től mért aktuális időeltolódás előjele (+ vagy -). |
| 2-3. byte: | Az UTC-től mért aktuális időeltolódás óráinak száma (00-12). |
| 4. byte: | Időelválasztó |
| 5-6. byte: | Az UTC-től mért aktuális időeltolódás perceinek száma (00-59). |
| 7-16. byte: | Az időzóna leírás balra igazított, a megadott hosszúg szóközökkel kitöltött neve. |

1. táblázat: Példa

| | | | | | | | | | | | | | | | | |
|------|---|---|---|---|---|---|---|---|---|----|----|----|----|----|----|----|
| Byte | 1 | 2 | 3 | 4 | 5 | 6 | 7 | 8 | 9 | 10 | 11 | 12 | 13 | 14 | 15 | 16 |
| | - | 0 | 6 | : | 0 | 0 | Q | N | 0 | 6 | 0 | 0 | C | S | T | |

9. Nyomja meg az Entert az adatterület létrehozásához.

Az operációs rendszer frissítése során a rendszer ezt az adatterületet használja fel az időzóna (QTIMZON) rendszerváltozó beállítására.

Kapcsolódó fogalmak

“Időzóna” oldalszám: 10

Az i5/OS operációs rendszer számos időzónát biztosít. A rendszeren található időzónák kiválasztása és használata mellett saját időzóna létrehozására is lehetőség van.

Kapcsolódó hivatkozás

“Kezdeti időzóna beállítás” oldalszám: 17

A kezdeti indítás során az i5/OS operációs rendszer állítja be a kezdeti időzónát. Ez a témakör kifejti, hogy a rendszer hogyan állapítja meg az időzóna (QTIMZON) rendszerváltozó kezdeti értékét.

Kapcsolódó tájékoztatás

Dátum és idő rendszerváltozók: időzóna

| Az év eltolás érték beállítása az operációs rendszer frissítése előtt

| Ha egy nem Gergely naptárat használó i5/OS V6R1 vagy újabb rendszert frissít, akkor az Év eltolás értéket még a frissítés előtt be kell állítani. Ez az ajánlott módszer, mivel az év eltolás megadásával az időzóna a frissítés után azonnal helyesen beállítható.

| Frissítés előtt tegye a következőket:

- | 1. A rendszer jelenlegi időzónája alapján hozzon létre egy felhasználó által megadott időzóna objektumot.
 - | a. A System i navigátor képernyőjén bontsa ki a **Saját kapcsolatok** → **rendszernev** → **Konfiguráció és szerviz** → **Rendszeridő-kezelés** → **Időzónák** csomópontot.
 - | b. Kattintson az **Új ennek alapján** gombra.
 - | c. Töltse ki a szükséges mezőket.
- | 2. Hozza létre a QWCYEAROFS adatterületet a QSYS könyvtárban.

A QWCYEAROFS adatterület egy legalább 14 karakter hosszú karakteres adatterület legyen.

 - | a. Jelentkezzen be a rendszerre egy 5250 emulátor szekcióval.
 - | b. Írja be a következő parancsot, majd nyomja meg az F4 billentyűt (parancssor):
CRTDTAARA
 - | c. Az adatterület nevének adja meg a QWCYEAROFS értéket.
 - | d. Az adatterület könyvtárának adja meg a QSYS értéket.
 - | e. A Típus paraméternek adja meg a *CHAR értéket, majd nyomja meg az Entert.
 - | f. A Hossz paraméterben adjon meg 14-et.

g. A Kezdeti érték mezőnél használja a következő formátumot, majd nyomja meg az Entert:

| | |
|-------------|-----------------------------------------------------------------------------------|
| 1. byte: | Az év eltolás előjele (+ vagy -) |
| 2-4. byte: | A Gergely naptártól mért év eltolás (000-140) |
| 5-14. byte: | Az időzóna leírás balra igazított, a megadott hosszúgig szóközzel kitöltött neve. |

Egy speciális *SYSVAL értékkel jelezheti, hogy az aktuális időzóna (QTIMZON) rendszerváltozóban megadott aktuális időzóna objektumot módosítani kell. Ha ezt a speciális értéket használja, akkor eggyel több lépést kell végrehajtani: a QTIMZON rendszerváltozóban meg kell adni a frissítés előtt (az 1. lépésben) létrehozott időzóna objektumot. Ha a megadott időzóna nem létezik, akkor az aktuális QTIMZON érték kerül felhasználásra.

Az operációs rendszer frissítése során a rendszer a következő szabályokat használja a QTIMZON rendszerváltozó beállítására.

2. táblázat: A QTIMZON rendszerváltozó beállítása

| Ha | Akkor |
|-----------------------------------|------------------------------------------------------------------------------------------------------------------------------------------------------------------------------------------------------------------------------------------------------------------------------------------------------------------------------------------------------------------------------------------------------------------------------------------------------------------------------|
| A QWCTIMZON adatterület létezik. | A rendszer ezt az adatterületet használja a QTIMZON rendszerváltozó beállításához. |
| A QWCYEAROFS adatterület létezik. | <ol style="list-style-type: none">1. Az adatterületben megadott időzóna érték felülbírálja a QWCTIMZON adatterület által megállapított összes időzóna értéket.2. Az alapértelmezett év eltolás érték meghatározásakor a rendszer megkeresi a QWCYEAROFS adatterületet. Az időzóna objektum év eltolás értéke a QWCYEAROFS adatterület által meghatározott érték lesz.3. A QTIMZON rendszerváltozó ezzel az időzóna leírással lesz beállítva. |

További információk a QWCTIMZON adatterületről: "Az időzóna beállítása az i5/OS V5R3, vagy újabb verzióra frissítés előtt" oldalszám: 25.

Példa az adatterület tartalmára

Íme néhány példa az adatterület tartalmára.

| | |
|----------------|-------------------------------------------|
| 1...5....0.... | |
| -057QP0400UTC2 | 1. példa (Thai budhista) |
| +012QP0900JST | 2. példa (Japán) |
| -057*SYSVAL | 3. példa (Thai budhista *SYSVAL értékkel) |

Kapcsolódó feladatok

"Időzóna létrehozása" oldalszám: 34

A System i navigátor kezelési funkciójával lehetőség van egyedi igényeket kielégítő időzónák létrehozására. Új időzónák magukban és meglévő időzónák alapján is létrehozhatók.

Időzóna beállítása felügyelt IPL során

Az időzóna (QTIMZON) rendszerváltozót az i5/OS operációs rendszer felügyelt rendszerindító programbetöltése (IPL) során állíthatja be. Ez az ajánlott módszer új rendszerek és partíciók telepítésekor, mivel ez biztosítja, hogy az időzóna az IPL befejezésekor már jól legyen beállítva.

Az IPL beállítások párbeszédablakban megadható a dátum, az idő és az időzóna (közvetetten pedig az UTC-től való eltolódás is beállításra kerül). Ha a rendszer időzóna mezője megváltozott, akkor ellenőrizze a dátum és idő beállításának helyességét. Az említett három mező beállításakor a rendszer beállítja a megfelelő dátum és idő rendszerváltozókat.

Ha egy felügyelt IPL során be kívánja állítani az időzónát, akkor tegye a következőket:

1. Az IPL beállítások képernyőn vigye a kurzort a Rendszer időzóna mezőt tartalmazó oszlopra, és adja meg egy időzóna azonosítóját, vagy nyomja meg az F4 billentyűt (parancssor) az Időzóna leírás kiválasztása képernyő megjelenítéséhez.

```
IPL Options

Type choices, press Enter.

System date . . . . . 04 / 21 / 03 MM / DD / YY
System time . . . . . 10 : 23 : 29 HH : MM : SS
System time zone . . . . . QN0600CST F4 for list
Clear job queues . . . . . N Y=Yes, N=No
Clear output queues . . . . . N Y=Yes, N=No
Clear incomplete job logs . . . . . N Y=Yes, N=No
Start print writers . . . . . Y Y=Yes, N=No
Start system to restricted state . . . . . N Y=Yes, N=No

Set major system options . . . . . N Y=Yes, N=No
Define or change system at IPL . . . . . N Y=Yes, N=No
```

2. Ha az időzónát az Időzóna leírás kiválasztása párbeszédablakban adja meg, akkor tegye a következőket:
 - a. Az Időzóna leírás kiválasztása képernyőn a használni kívánt időzóna mellé írjon be egy 1-est.
 - b. Az Enter megnyomásával térjen vissza az IPL beállítások képernyőre. A Rendszer időzóna mező felveszi a kijelölt időzóna értékét.
3. Győződjön meg róla, hogy a Rendszeridő mező értéke helyes.
4. Győződjön meg róla, hogy a Rendszer dátum mező értéke helyes.
5. Nyomja meg az Entert az IPL folytatásához.

Megjegyzés: Ha a Rendszer időzóna mezőt az IPL beállítások képernyőn adja meg, akkor ez az új érték elsőbbséget élvez a korábbi értékkel szemben.

Kapcsolódó hivatkozás

“Kezdeti időzóna beállítás” oldalszám: 17

A kezdeti indítás során az i5/OS operációs rendszer állítja be a kezdeti időzónát. Ez a témakör kifejti, hogy a rendszer hogyan állapítja meg az időzóna (QTIMZON) rendszerváltozó kezdeti értékét.

Időzóna beállítása IPL után

A System i navigátor segítségével egy rendszerindító programbetöltés (IPL) után is módosíthatja az időzóna (QTIMZON) rendszerváltozó értékét. Ezzel a módszerrel meggyőződhet az időzóna helyes beállításáról is, ja a Koordinált világidőtől (UTC) mért eltolás érték helytelen volt az i5/OS szoftver frissítése vagy telepítése közben.

A System i navigátor segítségével módosíthatja vagy szerkesztheti a QTIMZON rendszerváltozót. Ezt a rendszerváltozót egy 5250 emulátor szekcióban is megadhatja, a Rendszerváltozók kezelése (WRKSYSVAL), vagy a Rendszerváltozó módosítása (CHGSYSVAL) parancs segítségével.

Megjegyzés: Ha átvált egy másik időzóna leírásra, és ennek eredményeképp megváltozik az eltolás, akkor ez megváltoztatja a helyi rendszeridőt, a QTIME rendszerváltozót is. Emellett a QUTCOFFSET rendszerváltozó is módosul, hogy megfeleljen az új eltolásnak.

Ha System i navigátor segítségével módosítja az időzóna (QTIMZON) rendszerváltozó értékét, akkor tegye a következőket:

1. A System i navigátor képernyőjén bontsa ki a **Saját kapcsolatok** → *rendszernev* → **Konfiguráció és szerviz** → **Rendszeridő-kezelés** → **Időzónák** csomópontot.
2. Tekintse meg a **Rendelkezésre álló időzónák** mezőben felsorolt időzónák listáját, és válassza ki a rendszeren használni kívánt időzónát. Saját időzónát is létrehozhat.
3. Kattintson a **Rendszerváltozó módosítása** gombra.
4. Kattintson az **OK** gombra a módosítási kérés folytatásához.

Az adott mezőkre vonatkozóan további információkat az online súgóban talál.

Kapcsolódó fogalmak

“Időzóna” oldalszám: 10

Az i5/OS operációs rendszer számos időzónát biztosít. A rendszeren található időzónák kiválasztása és használata mellett saját időzóna létrehozására is lehetőség van.

“Példahelyzet: A rövidített és teljes nevek tárolására üzenetfájlt használó időzóna létrehozása” oldalszám: 19
Létrehozhat egy üzenetfájlt használó időzónát. Az üzenetfájl tartalmazza az időzóna teljes és rövidített neveit.

Kapcsolódó feladatok

“Időzóna létrehozása” oldalszám: 34

A System i navigátor kezelési funkciójával lehetőség van egyedi igényeket kielégítő időzónák létrehozására. Új időzónák magukban és meglévő időzónák alapján is létrehozhatók.

Időkarbantartás beállítása

Ha időkarbantartó alkalmazást kíván használni a rendszeridő távoli időforrással való összehangolásához, akkor minden rendszeren be kell állítani az időkarbantartó alkalmazást. A rendszernek része egy Egyszerű hálózati idő protokoll (SNTP) megoldás, de saját alkalmazások is használhatók.

- | Ahhoz, hogy az időkarbantartó alkalmazás elvégezhesse a szükséges időigazításokat, a rendszernek teljesítenie kell a
- | vonatkozó hardver- és szoftverkövetelményeket. Az időigazítás elvégzéséhez i5/OS V5R3 vagy újabb kiadás
- | szükséges.

Kapcsolódó fogalmak

“Időkarbantartó alkalmazás” oldalszám: 6

Az időkarbantartó alkalmazások tartják összhangban a rendszeridőt egy külső időforrással.

Időkarbantartó alkalmazás programozási tippek

Itt látható néhány alapvető módszer egy tipikus időkarbantartó alkalmazás megfelelő beállításához.

Az időkarbantartó alkalmazások üzleti környezetként egyediek. A rendszernek része egy IBM által szállított Egyszerű hálózati idő protokoll (SNTP) alkalmazás, de saját alkalmazások is használhatók az idő karbantartására.

Időkarbantartó alkalmazás írásakor gondoskodni kell róla, hogy a szoftver az indulás előtt ellenőrizze az időigazítás (QTIMADJ) rendszerváltozó értékét. Ha a rendszerváltozó egy másik időigazítási szoftver azonosítóját tartalmazza, akkor a futó szoftvernek értesítenie kell ennek felhasználóját az ütközés lehetőségéről, és megerősítést kell kérnie a szoftver indításával kapcsolatban. Ha az időigazítás (QTIMADJ) rendszerváltozónak nincs értéke, akkor a szoftvernek frissítenie kell a rendszerváltozót saját azonosítójával, jelezve, hogy ő a felelős a rendszeróra igazításáért. Az időigazítási szoftvernek a befejezés előtt szintén ellenőriznie kell a rendszerváltozó értékét. Az időigazítás (QTIMADJ) rendszerváltozó csak akkor állítható a Nincs (*NONE) értékre, ha az aktuális érték a befejezés alatt álló szoftver azonosítóját tartalmazza.

Az IBM által szállított SNTP alkalmazás felhasználható időkarbantartó alkalmazásként. Az SNTP alkalmazás kliensként és szerverként is tud működni.

Kapcsolódó fogalmak

“SNTP, mint a rendszer időkarbantartó alkalmazása” oldalszám: 30

Ha nem rendelkezik saját időkarbantartó alkalmazással, vagy az IBM által szállított időkarbantartó alkalmazás megfelel igényeinek, akkor használja az Egyszerű hálózati idő protokollt (SNTP).

Kapcsolódó feladatok

“Le szeretném állítani az Egyszerű hálózati idő protokollt (SNTP)” oldalszám: 42

Bizonyos helyzetekben szükség lehet a Egyszerű hálózati idő protokoll (SNTP) leállítására. Ez a témakör írja le, hogyan végezhető ez el a különböző helyzetekben.

Kapcsolódó tájékoztatás

Dátum és idő rendszerváltozók: időigazítás

SNTP, mint a rendszer időkarbantartó alkalmazása

Ha nem rendelkezik saját időkarbantartó alkalmazással, vagy az IBM által szállított időkarbantartó alkalmazás megfelel igényeinek, akkor használja az Egyszerű hálózati idő protokollt (SNTP).

Az SNTP számos beállítási módjának megértéséhez ismernie kell a következő fogalmakat, és a hozzájuk kapcsolódó témaköröket:

SNTP kliens

Az SNTP kliens beállításakor a rendszer egy külső időforrásból kérdezi le a pontos idő értékét. Ilyenkor megadható, hogy az érték lekérdezése milyen forrásból történjen. A külső idő érték összehasonlításra kerül a rendszeridővel. Ha a rendszer ideje nem egyezik meg a külső időforrás idejével, akkor megkezdődik az időigazítás. A rendszeridő igazítása a megfelelő idő eléréséig tart.

SNTP szerver

Az SNTP szerver beállításakor a rendszer közlésezi a rendszeridejét a hozzá csatlakozó kliensek számára. Ha egy kliens idő értéke nem egyezik meg az SNTP szerver idejével, akkor megkezdődik az időigazítás. A kliens rendszeridő igazítása a megfelelő idő érték eléréséig tart.

Példahelyzet: Órák összehangolása az i5/OS rendszerrel (SNTP kliens és szerver)

A felvázolt példahelyzetben az SNTP kliensként/szerverként beállított rendszer lekérdezi az időt egy külső időforrástól, és így tartja pontosan a helyi rendszeridőt. A helyi rendszeridő közzé van téve a hozzá csatlakozó többi rendszernek is. Ha helyi rendszeridő értéke kerül összehasonlításra a kliensek rendszeridőivel. Ha valamelyik rendszer idő értéke különbözik az SNTP szerverként beállított rendszer helyi rendszeridejétől, akkor megkezdődik az időigazítás.

Kapcsolódó fogalmak

“Időkarbantartó alkalmazás programozási tippek” oldalszám: 29

Itt látható néhány alapvető módszer egy tipikus időkarbantartó alkalmazás megfelelő beállításához.

Kapcsolódó tájékoztatás

SNTP kliens

SNTP szerver

Példahelyzet: Órák összehangolása i5/OS rendszerrel

A rendszeridő kezelése

A rendszeridő többféleképpen is kezelhető. Egy időkarbantartó alkalmazással elvégezheti az időigazításokat, vagy saját kezűleg is megadhat időigazítást.

Emellett szükség lehet a job idők megjelenítésére is, hogy meggyőződhessen az időzóna helyes megadásáról.

Kapcsolódó feladatok

“Rendszeridő-kezelés beállítása” oldalszám: 24

A rendszeridő-kezelési funkcióból származó előnyök kihasználásához a rendszereket be kell állítani a rendszeridő-kezelés használatára. Például beállíthatja, hogy a rendszer időzónákat, és időkarbantartó alkalmazásokat használjon.

Rendszeridő frissítése

A rendszeridő frissítése megoldható időigazítással, ez a javasolt módszer. Ha a rendszeridő azonnali módosításra szorul, akkor saját kezűleg is módosíthatja azt, a pontos idő rendszerváltozó segítségével.

Ha a rendszeridő nem helyes, vagy a jobok helytelen idővel futnak, akkor szükség lehet a rendszeridő igazítására vagy módosítására. A rendszeridő módosítására az időigazítás az előnyben részesített módszer, kivéve, ha a rendszeridő 2 óránál nagyobb módosításra szorul.

Kapcsolódó fogalmak

“Időigazítás” oldalszám: 8

A rendszeridőt a System i navigátor időigazítás funkciója segítségével, vagy egy időkarbantartó alkalmazással automatikusan is hangolhatja.

Kapcsolódó feladatok

“Az idővel kapcsolatos rendszerváltozók ellenőrzése” oldalszám: 32

Az idővel kapcsolatos rendszerváltozók értéke megtekinthető és módosítható az i5/OS operációs rendszeren. Ezek a rendszerváltozók: a pontos idő (QTIME), az UTC-től mért eltolás (QUTCOFFSET), és az időzóna (QTIMZON).

“A rendszeridő eltérése 2 óránál nagyobb” oldalszám: 38

Ez akkor történhet meg, ha a rendszeridő rosszul lett beállítva a nyári időszámításhoz (DST), vagy ha az időzóna rosszul lett megadva az i5/OS telepítésekor.

Az időigazítási funkció használata

Ha a rendszeridő 2 óránál kisebb módosításra szorul, akkor a módosításra az időigazítási funkció használata ajánlott.

A pontos idő rendszerváltozó kézi beállítása helyett az időigazítás használata javasolt, mivel az időigazítás egy azonnali és diszkrét változás helyett az idő fokozatos lelassításával vagy felgyorsításával állítja be az időt a pontos értékre. Az időben történt nagyobb ugrások, történjenek akár előre, akár visszafelé, váratlan hibákat okozhatnak, amikor a jobok párhuzamosan próbálják lekérdezni a rendszeridőt.

Ha a rendszeridő eltérése 2 óránál nagyobb, de nincs szükség azonnali módosításra, akkor a kívánt érték elérésére használhat több időigazítást is. Ha például a rendszeridő 3 órás eltérésben van, akkor a 3 órás helyesbítés elvégezhető egy 2 órás időigazítással és egy 1 órás időigazítással.

Időigazítás végzéséhez tegye a következőket:

1. A System i navigátor képernyőjén bontsa ki a **Saját kapcsolatok** → *rendszernev* → **Konfiguráció és szerviz** → **Rendszeridő-kezelés** → **Időigazítás** csomópontot.
2. Az Időigazítás párbeszédablakban kattintson az **Új időigazítás indítása** gombra. Ha van folyamatban lévő időigazítás, akkor ez leáll. A folytatás előtt győződjön meg róla, hogy a jelenlegi igazítást le kell állítani.
3. Adja meg az időigazítás kívánt értékét.
4. Kattintson az **OK** gombra az időigazítás megkezdéséhez.
5. Nézze meg az Időigazítás párbeszédablak **Időigazítások** mezőit. Az alábbi mezőknek kell megjeleníteniük:
 - Igazítás folyamatban: Igen
 - Hátralévő igazítás: ÓÓ:PP:MM
 - Befejezésig hátralévő becsült időtartam: HH:MM:SS
6. Kattintson az **OK** gombra az Időigazítás párbeszédpanel bezárásához.

További részleteket az időigazítás online súgójában talál.

A pontos idő rendszerváltozó kézi módosítása

Ha a rendszeridő eltérése 2 óránál nagyobb, és a rendszeridő azonnali módosításra szorul, akkor saját kezűleg kell módosítania a pontos idő rendszerváltozót. A megfelelő időérték eléréséhez többszöri időigazítást is alkalmazhat.

A rendszeridő 2 óránál nagyobb eltérését többféle dolog is okozhatja:

- Az időzóna (QTIMZON) rendszerváltozó nem megfelelően van beállítva.
- Az időkarbantartó alkalmazás nem működik megfelelően.
- Az UTC-től mért eltolódás (QUTCOFFSET) rendszerváltozó nem megfelelően van beállítva.

A rendszeridő kézi módosítása előtt ellenőrizze a következő beállítások helyességét:

- Időzóna
- UTC-től mért eltolódás

Ha a rendszeridő továbbra is több, mint 2 órával tér el a helyes értéktől, és azonnal módosítani kívánja a rendszeridőt, akkor tegye a következőket:

1. A System i navigátor képernyőjén bontsa ki a **Saját kapcsolatok** → *rendszernev* → **Konfiguráció és szerviz** → **Rendszerváltók** → **Dátum és idő** csomópontot.
2. Az Idő lapon adja meg a kívánt értéket a **Pontos idő** mezőben.
3. Kattintson az **OK** gombra az idő módosításának megerősítéséhez.
4. Kattintson az **OK** gombra a Dátum és idő párbeszédpanel bezárásához.

Megjegyzés: A pontos idő rendszerváltó módosítása előtt győződjön meg róla, hogy a rendszeren nem futnak időre érzékeny jobok. A rendszerváltó módosítása kiszámíthatatlan hibákat okozhat, ha a jobok a rendszeridőt olvassák.

Kapcsolódó tájékoztatás

Dátum és idő rendszerváltók: időzóna

Dátum és idő rendszerváltók: a Koordinált világidőtől (UTC) mért eltolás

Dátum és idő rendszerváltók: pontos idő

Job idejének megjelenítése

Ha új időzónát állított be, akkor a job tulajdonságainak megtekintésével ellenőrizheti, hogy a job helyes idővel fut-e. Emellett érdemes lehet megnézni a jobok tulajdonságait akkor is, ha beállított egy időkarbantartó alkalmazást.

A helyi job idő megegyezik a rendszeridővel.

A job idejének megtekintésével meghatározhatja, hogy a rendszeridő helyesen van-e beállítva. Ha a job nem a helyes idővel fut, akkor hibaelhárítási tevékenységekre lehet szükség.

A jobok helyes idejének ellenőrzéséhez tegye a következőket:

1. Keresse meg a jobot a System i navigátor felületen.
2. Miután megtalálta az adott jobot, kattintson rá a jobb egérgombbal, majd válassza az előugró menü **Tulajdonságok** menüpontját.
3. A **Tulajdonságok** párbeszédablakban válassza a **Dátum/Idő** oldalt.
4. Nézze meg a **Job helyi dátuma és ideje** mezőt.
5. Ha a job dátuma és ideje helyes, akkor kattintson az **OK** gombra a Tulajdonságok párbeszédablak bezárásához.
6. Ha a job dátuma vagy ideje helytelen, akkor ellenőrizze a következők helyességét:
 - A job időzónája
 - A Koordinált világidőtől (UTC) számított eltolódás

Kapcsolódó tájékoztatás

Jobok keresése

Dátum és idő rendszerváltók: időzóna

Dátum és idő rendszerváltók: a Koordinált világidőtől (UTC) mért eltolás

Az idővel kapcsolatos rendszerváltók ellenőrzése

Az idővel kapcsolatos rendszerváltók értéke megtekinthető és módosítható az i5/OS operációs rendszeren. Ezek a rendszerváltók: a pontos idő (QTIME), az UTC-től mért eltolás (QUTCOffset), és az időzóna (QTIMEZONE).

Ezen az idővel kapcsolatos rendszerváltóknak, és azok értékeinek megjelenítéséhez tegye a következőket:

1. A System i navigátor képernyőjén bontsa ki a **Saját kapcsolatok** → **rendszernev** → **Konfiguráció és szerviz** → **Rendszerváltozók** → **Dátum és idő** csomópontot.
2. Az Idő lapon nézze meg, hogy van-e folyamatban lévő időigazítás.
 - a. Ha van folyamatban lévő igazítás, akkor a **Pontos idő** mezőben csak akkor jelenik meg az igazított idő, ha az igazítás befejeződött. Folytassa a 4. lépéssel.
 - b. Ha nincs folyamatban lévő igazítás, akkor folytassa a következő lépéssel.
3. Ellenőrizze a **Pontos idő** helyességét. A Rendszeridő frissítése témakörben leírtak alapján állítsa be a megfelelő időigazítást.
4. Ellenőrizze a **Koordinált világidőtől (UTC) számított eltolódás** helyességét. Ha az érték helytelen, akkor kövesse ezeket az információkat:
 - a. System i Access for Windows, illetve iSeries Access for Windows V5R3 vagy újabb kiadás és az i5/OS V5R3 vagy újabb rendszer használata esetén ellenőrizze az időzóna tulajdonságait. Az UTC-től mért eltolódást a rendszeren használt időzóna határozza meg.
 - b. iSeries Access for Windows V5R2 vagy régebbi kiadás, és az i5/OS V5R3 vagy újabb rendszer használata esetén a karakteres felület segítségével ellenőrizze az időzóna (QTIMZON) rendszerváltozót. Ehhez használja a Rendszerváltozók kezelése (WRKSYSVAL) parancsot.
 - c. iSeries Access for Windows V5R2 vagy korábbi kiadás, és OS/400 V5R2 vagy korábbi használata esetén helyesbítse az UTC-től mért eltolás rendszerváltozó értékét.
5. Kattintson az **OK** gombra a **Dátum és idő** rendszerváltozók bezárásához.

Kapcsolódó feladatok

“Rendszeridő frissítése” oldalszám: 30

A rendszeridő frissítése megoldható időigazítással, ez a javasolt módszer. Ha a rendszeridő azonnali módosításra szorul, akkor saját kezűleg is módosíthatja azt, a pontos idő rendszerváltozó segítségével.

“Időzónák tulajdonságainak ellenőrzése” oldalszám: 35

Az időzóna rendszerváltozó tartalma megtekinthető és módosítható.

“Az UTC-től számított eltolás helytelenül lett megadva az i5/OS telepítése során.” oldalszám: 37

Ha az UTC-től mért eltolódás (QUTCOFFSET) rendszerváltozó nem megfelelően lett beállítva a telepítés során, akkor elképzelhető, hogy a rendszer időzóna rendszerváltozójának értéke helytelen.

“A rendszeridő helytelen, ezért a jobok helytelen idővel futnak” oldalszám: 38

Ha a rendszeridő helytelen, vagy a jobok helytelen idővel futnak, akkor elképzelhető, hogy az időbeállítások nem megfelelően lettek megadva.

“A rendszeridő eltérése 2 óránál nagyobb” oldalszám: 38

Ez akkor történhet meg, ha a rendszeridő rosszul lett beállítva a nyári időszámításhoz (DST), vagy ha az időzóna rosszul lett megadva az i5/OS telepítésekor.

Időzónák kezelése

Az időzóna (QTIMZON) rendszerváltozó határozza meg a helyi rendszeridő kiszámításakor alkalmazott időzóna leírás nevét. A használt időzóna leírástól függően az i5/OS operációs rendszer automatikusan alkalmazkodik az időzónának a nyári időszámítással kapcsolatos elvárásaihoz.

Kapcsolódó fogalmak

“Idő” oldalszám: 3

Egy rendszer ideje magában foglal számos idővel kapcsolatos fogalmat, mint például az időzónák, a Koordinált világidő (UTC), a rendszeridő és a job idő. Minden rendszer vagy partíció rendelkezik egy rendszeridővel. A rendszeridő jelenik meg a pontos idő rendszerváltozó használatakor.

Kapcsolódó feladatok

“Rendszeridő-kezelés beállítása” oldalszám: 24

A rendszeridő-kezelési funkcióból származó előnyök kihasználásához a rendszereket be kell állítani a rendszeridő-kezelés használatára. Például beállíthatja, hogy a rendszer időzónákat, és időkarbantartó alkalmazásokat használjon.

“Az Időzóna (QTIMZON) rendszerváltozó beállítása” oldalszám: 25

A QTIMZON rendszerváltozót az i5/OS szoftver frissítése előtt lehet megadni, vagy egy rendszerindító programbetöltés (IPL) előtt, vagy a telepítés után a System i navigátor segítségével.

Időzóna létrehozása

A System i navigátor kezelési funkciójával lehetőség van egyedi igényeket kielégítő időzónák létrehozására. Új időzónák magukban és meglévő időzónák alapján is létrehozhatók.

A választásra érdemes módszer a használni kívánt időzóna tulajdonságaitól függ. Ha a létrehozni kívánt időzóna tulajdonságai hasonlóak egy már meglévő időzóna tulajdonságaihoz, akkor használja az Új (meglévő alapján) módszert.

Az i5/OS operációs rendszer telepítésekor ugyanis az IBM által szállított időzónák felülírásra kerülnek. Az IBM által szállított időzónák neve Q betűvel kezdődik, az időzónák nevének meghatározása a QCPFMSG üzenetfájlból történik. Időzóna létrehozásakor (legyen az akár új, akár egy meglévőn alapuló) az időzóna azonosítója nem kezdődhet Q betűvel. A Q betűvel kezdődő időzóna azonosítók az IBM számára vannak fenntartva.

Időzóna létrehozásához tegye a következőket:

1. A System i navigátor képernyőjén bontsa ki a **Saját kapcsolatok** → **rendszernev** → **Konfiguráció és szerviz** → **Rendszeridő-kezelés** → **Időzónák** csomópontot.
2. Tekintse meg a **Rendelkezésre álló időzónák** mezőben felsorolt időzónák listáját.
3. Ha van olyan meglévő időzóna, amely hasonlít a létrehozni kívánthoz, akkor válassza ki a megfelelő időzónát, majd kattintson az **Új ennek alapján** gombra. Ellenkező esetben válassza az **Új** lehetőséget.
4. Adja meg az időzóna tulajdonságait az Általános lapon. A **Másodlagos név** mezőben megadhat egy másodlagos nevet, amely kiegészítő információkat nyújt az időzóna leírásához. Ez a mező tartalmazza a Java által használt Olson értéket. További információk az IBM által szállított időzóna leírások Másodlagos név értékeiről: “Időzóna” oldalszám: 10.
Ha a rendszer nem Gergely naptárat használ, akkor a rendszer időzóna leírása számára meg kell adni a helyes Év eltolás értékét.
5. Adja meg az időzóna tulajdonságait a Nyári időszámítás lapon.
6. Kattintson az **OK** gombra az időzóna tulajdonságainak mentéséhez és a panel bezárásához.

Az adott mezőkre vonatkozóan további információkat az online súgóban talál.

Megjegyzés: Az időzónák kezdeti létrehozása *USE jogosultsággal történik, még akkor is, ha a létrehozás meglévő időzóna alapján történik. Az időzóna jogosultságának módosításához kattintson az Időzónák párbeszédablak **Szerkesztés** gombjára, majd az időzóna objektumhoz tartozó jogosultságok szerkesztéséhez kattintson az Általános oldalon lévő **Engedélyek** gombra.

Az időzóna létrejön, és megjelenik a **Rendelkezésre álló időzónák** listában. Az új időzóna használatához kattintson a **Rendszerváltozó módosítása** elemre.

Kapcsolódó fogalmak

“Időzóna” oldalszám: 10

Az i5/OS operációs rendszer számos időzónát biztosít. A rendszeren található időzónák kiválasztása és használata mellett saját időzóna létrehozására is lehetőség van.

Kapcsolódó feladatok

“Időzóna beállítása IPL után” oldalszám: 28

A System i navigátor segítségével egy rendszerindító programbetöltés (IPL) után is módosíthatja az időzóna (QTIMZON) rendszerváltozó értékét. Ezzel a módszerrel meggyőződhet az időzóna helyes beállításáról is, ja a Koordinált világidőtől (UTC) mért eltolás érték helytelen volt az i5/OS szoftver frissítése vagy telepítése közben.

Időzóna szerkesztése

Ha létrehozott egy időzónát, de később rájön, hogy egy tulajdonságát nem állította be megfelelően, akkor ilyenkor lehetőség van az időzóna szerkesztésére. Az időzóna használat közben is szerkeszthető.

Az időzónák szerkesztéséhez rendelkeznie kell a szükséges jogosultságokkal.

Időzóna szerkesztéséhez tegye a következőket:

1. A System i navigátor képernyőjén bontsa ki a **Saját kapcsolatok** → *rendszernev* → **Konfiguráció és szerviz** → **Rendszeridő-kezelés** → **Időzónák** csomópontot.
2. Az Időzónák párbeszédablakban tekintse át a **Rendelkezésre álló időzónák** listában felsorolt időzónákat, és jelölje ki a szerkeszteni kívánt időzónát.
3. Kattintson a **Szerkesztés** gombra.
4. Módosítsa az időzóna tulajdonságait az Általános lapon. Az egyes mezőkről további információkkal az online súgó szolgál.
5. Módosítsa az időzóna tulajdonságait a Nyári időszámítás lapon. Az egyes mezőkről további információkkal az online súgó szolgál.
6. Kattintson az **OK** gombra az időzóna tulajdonságainak mentéséhez és a panel bezárásához.

Sikeresen módosította az időzónát. A változások azonnal életbe lépnek.

Kapcsolódó fogalmak

“Időzóna” oldalszám: 10

Az i5/OS operációs rendszer számos időzónát biztosít. A rendszeren található időzónák kiválasztása és használata mellett saját időzóna létrehozására is lehetőség van.

Kapcsolódó feladatok

“Nem lehet szerkeszteni egy saját időzónát” oldalszám: 41

Ha nem tud szerkeszteni egy időzónát, ez általában azért van, mert nem rendelkezik a megfelelő jogosultsággal.

Időzóna törlése

Az időzónák törlésekor az időzóna objektum eltávolításra kerül a rendszerről. Az időzóna objektum már nem elérhető.

Csak azok az időzónák törölhetők, amelyekhez rendelkezik az erre vonatkozó jogosultsággal. Emellett a pillanatnyilag használatban lévő időzónák nem törölhetők.

Megjegyzés: Az IBM által szállított időzónákat ne törölje.

Egy időzóna törléséhez tegye a következőket:

1. A System i navigátor képernyőjén bontsa ki a **Saját kapcsolatok** → *rendszernev* → **Konfiguráció és szerviz** → **Rendszeridő-kezelés** → **Időzónák** csomópontot.
2. Az Időzónák párbeszédablakban tekintse át a **Rendelkezésre álló időzónák** listában felsorolt időzónákat, és jelölje ki a törölni kívánt időzónát.
3. Kattintson a **Törlés** gombra.
4. A törlés megerősítéséhez kattintson az **OK** gombra.
5. Kattintson az **OK** gombra az Időzónák párbeszédpanel bezárásához.

Kapcsolódó fogalmak

“Időzóna” oldalszám: 10

Az i5/OS operációs rendszer számos időzónát biztosít. A rendszeren található időzónák kiválasztása és használata mellett saját időzóna létrehozására is lehetőség van.

Időzónák tulajdonságainak ellenőrzése

Az időzóna rendszerváltozó tartalma megtekinthető és módosítható.

A rendszerrel szállított időzónák használata mellett saját időzónák létrehozására is lehetőség van. Ha egy rendszerrel szállított időzónát kíván szerkeszteni, akkor a módosításra szoruló időzóna alapján létre kell hozni egy új időzónát. Ez biztosítja, hogy a módosított időzóna ne íródjon felül az i5/OS operációs rendszer frissítése vagy újratelepítése során.

1. A System i navigátor képernyőjén bontsa ki a **Saját kapcsolatok** → *rendszernev* → **Konfiguráció és szerviz** → **Rendszeridő-kezelés** → **Időzónák** csomópontot.
2. Az Időzónák párbeszédablakban ellenőrizze, hogy az **Aktuális időzóna rendszerváltozó** mezőben megjelenő időzóna helyes-e.
 - a. Ha az aktuális időzóna helytelen, akkor válasszon ki egy időzónát a rendelkezésre álló időzónák listájából, majd kattintson a **Rendszerváltozó módosítása** gombra. Ellenkező esetben hozzon létre egy új időzónát.
 - b. Kattintson az **OK** gombra a rendszerváltozó módosításának megerősítéséhez.
3. Válassza ki az aktuális időzónát a **Rendelkezésre álló időzónák** listából, majd kattintson a **Szerkesztés** gombra.
4. Az Általános lapon ellenőrizze az **Eltolódás** érték helyességét.
5. A Nyári időszámítás lapon ellenőrizze, hogy a nyári időszámítás kezdetének és végének időpontja helyesen van-e megadva.
6. Kattintson az **OK** gombra az időzóna tulajdonságainak mentéséhez és a panel bezárásához.
7. Kattintson az **OK** gombra az Időzónák párbeszédpanel bezárásához.

Kapcsolódó feladatok

“Az idővel kapcsolatos rendszerváltozók ellenőrzése” oldalszám: 32

Az idővel kapcsolatos rendszerváltozók értéke megtekinthető és módosítható az i5/OS operációs rendszeren. Ezek a rendszerváltozók: a pontos idő (QTIME), az UTC-től mért eltolás (QUTCOffset), és az időzóna (QTIMEZONE).

“Időzóna létrehozása” oldalszám: 34

A System i navigátor kezelési funkciójával lehetőség van egyedi igényeket kielégítő időzónák létrehozására. Új időzónák magukban és meglévő időzónák alapján is létrehozhatók.

“Az UTC-től számított eltolás helytelenül lett megadva az i5/OS telepítése során.” oldalszám: 37

Ha az UTC-től mért eltolódás (QUTCOffset) rendszerváltozó nem megfelelően lett beállítva a telepítés során, akkor elképzelhető, hogy a rendszer időzóna rendszerváltozójának értéke helytelen.

“A rendszeridő helytelen, ezért a jobok helytelen idővel futnak” oldalszám: 38

Ha a rendszeridő helytelen, vagy a jobok helytelen idővel futnak, akkor elképzelhető, hogy az időbeállítások nem megfelelően lettek megadva.

“A rendszeridő eltérése 2 óránál nagyobb” oldalszám: 38

Ez akkor történhet meg, ha a rendszeridő rosszul lett beállítva a nyári időszámításhoz (DST), vagy ha az időzóna rosszul lett megadva az i5/OS telepítésekor.

Időzóna üzenettulajdonságainak ellenőrzése

Ha üzenetfájlból kéri le a neveket, és egy időzóna szabványos idő nevei, vagy a nyári időszámítás (DST) nevei helytelenül jelennek meg, akkor ellenőrizze az időzóna üzenet tulajdonságait.

Az időzóna és a hozzá tartozó nyári időszámítás nevének ellenőrzéséhez tegye a következőket:

1. A System i navigátor képernyőjén bontsa ki a **Saját kapcsolatok** → *rendszernev* → **Konfiguráció és szerviz** → **Rendszeridő-kezelés** → **Időzónák** csomópontot.
2. Válassza ki a kérdéses időzónát a **Rendelkezésre álló időzónák** listájából.
3. Kattintson a **Szerkesztés** gombra.
4. Az Általános lapon ellenőrizze az **Üzenetfájl** helyességét.
5. Ellenőrizze a **Könyvtár** nevének helyességét.
6. Győződjön meg róla, hogy az **Üzenetben megadott név használata** beállítás van kiválasztva.
7. Ellenőrizze a megadott **Üzenetazonosító** helyességét.
8. Ha a rendszer használ nyári időszámítást, akkor tegye a következőket a nyári időszámítás üzenettulajdonságainak ellenőrzéséhez:

- a. A Nyári időszámítás lapon győződjön meg róla, hogy a **Nyári időszámítás engedélyezése** beállítás ki van választva.
 - b. Győződjön meg róla, hogy az **Üzenetben megadott név használata** beállítás van kiválasztva.
 - c. Ellenőrizze a megadott **Üzenetazonosító** helyességét.
9. Kattintson az **OK** gombra az időzóna tulajdonságainak mentéséhez és a panel bezárásához.

Ha az időzóna és a nyári időszámítás neve még mindig nem jelenik meg megfelelően, akkor folytassa “Az időzóna és a nyári időszámítás neve nem jelenik meg megfelelően” oldalszám: 41 című hibaelhárítási témakörben található helyreállítási folyamattal.

A rendszeridő-kezelés hibaelhárítása

Előfordulhat, hogy a rendszeren problémák lépnek fel a rendszeridővel. Ebben a leírásban néhány általános rendszeridő problémára talál megoldást és helyreállítási lépéseket.

Kapcsolódó tájékoztatás

SNTP hibaelhárítás

Hibaelhárítás

Szerviz és támogatás

Az UTC-től számított eltolás helytelenül lett megadva az i5/OS telepítése során.

Ha az UTC-től mért eltolódás (QUTCOFFSET) rendszerváltozó nem megfelelően lett beállítva a telepítés során, akkor elképzelhető, hogy a rendszer időzóna rendszerváltozójának értéke helytelen.

Ha az időzónát az i5/OS telepítése előtt állította be, akkor az UTC-től mért eltolódás a megadott időzónának megfelelő értéket veszi fel. Ha az időzónát rendszerindító programbetöltés (IPL) során adta meg, akkor az UTC-től mért eltolódás értékét az IPL során megadott időzóna határozza meg. Ellenkező esetben az UTC-től mért eltolódást a kezdeti időzóna érték határozza meg.

Ez a hibaelhárítási témakör feltételezi, hogy az időzóna (QTIMZON) rendszerváltozót sem a telepítés előtt, sem az IPL során nem állította be.

Az eltolódás az alábbi esetekben lehet helytelen:

- Az UTC-től mért eltolódás (QUTCOFFSET) rendszerváltozó 00:00-ra (ÓÓ:PP) lett állítva a telepítés előtt, nem a tényleges eltolódásra.
- A rendszeren nyári időszámítás volt hatályban a telepítés során. Emiatt a rendszer rossz kiindulási alapon választotta meg az időzónát.

Megoldás lépései

A Koordinált világidőtől (UTC) mért eltolódás (QUTCOFFSET) rendszerváltozó az időzóna (QTIMZON) rendszerváltozó alapján kerül meghatározásra. Ennek megfelelően a helytelen időzóna beállítás helytelen eltolódási értéket eredményez. Az időzóna rendszerváltozó helyes beállítása után az UTC-től mért eltolódás is helyes értéket vesz fel.

A helyzet megoldásához tegye a következőket:

1. Ellenőrizze az időzóna tulajdonságait.
2. Ellenőrizze az idővel kapcsolatos rendszerváltozókat.

Kapcsolódó feladatok

“Időzónák tulajdonságainak ellenőrzése” oldalszám: 35

Az időzóna rendszerváltozó tartalma megtekinthető és módosítható.

“Az idővel kapcsolatos rendszerváltozók ellenőrzése” oldalszám: 32

Az idővel kapcsolatos rendszerváltozók értéke megtekinthető és módosítható az i5/OS operációs rendszeren. Ezek a rendszerváltozók: a pontos idő (QTIME), az UTC-től mért eltolás (QUTCOFFSET), és az időzóna (QTIMZON).

Kapcsolódó hivatkozás

“Kezdeti időzóna beállítás” oldalszám: 17

A kezdeti indítás során az i5/OS operációs rendszer állítja be a kezdeti időzónát. Ez a témakör kifejti, hogy a rendszer hogyan állapítja meg az időzóna (QTIMZON) rendszerváltozó kezdeti értékét.

Kapcsolódó tájékoztatás

Dátum és idő rendszerváltozók: a Koordinált világidőtől (UTC) mért eltolás

A rendszeridő helytelen, ezért a jobok helytelen idővel futnak

Ha a rendszeridő helytelen, vagy a jobok helytelen idővel futnak, akkor elképzelhető, hogy az időbeállítások nem megfelelően lettek megadva.

A helyi job idő megegyezik a rendszeridővel, ezért ha a jobok nem a megfelelő idővel futnak, akkor valószínűleg a rendszeridő nincs megfelelően beállítva. A rendszeridő egy sor idővel kapcsolatos beállításon alapul.

A rendszeridő helytelenségét az alábbiak bármelyike okozhatja:

- Az időzóna helytelenül van megadva.
- Az UTC-től mért eltolódás (QUTCOFFSET) rendszerváltozó nem megfelelően került beállításra a telepítés során.
- Időigazítás van folyamatban, és a rendszeridő még nem érte el a megfelelő értéket.
- Helytelenek az időzóna tulajdonságai.

Megoldás lépései

Az időbeállítások helyességének ellenőrzéséhez, illetve a rendszeridő beállításának megfelelő beállításához tegye a következőket:

1. Ellenőrizze az időzóna tulajdonságainak helyességét.
2. Ellenőrizze az idővel kapcsolatos rendszerváltozók helyességét.

Kapcsolódó feladatok

“Időzónák tulajdonságainak ellenőrzése” oldalszám: 35

Az időzóna rendszerváltozó tartalma megtekinthető és módosítható.

“Az idővel kapcsolatos rendszerváltozók ellenőrzése” oldalszám: 32

Az idővel kapcsolatos rendszerváltozók értéke megtekinthető és módosítható az i5/OS operációs rendszeren. Ezek a rendszerváltozók: a pontos idő (QTIME), az UTC-től mért eltolás (QUTCOFFSET), és az időzóna (QTIMZON).

Kapcsolódó hivatkozás

“Kezdeti időzóna beállítás” oldalszám: 17

A kezdeti indítás során az i5/OS operációs rendszer állítja be a kezdeti időzónát. Ez a témakör kifejti, hogy a rendszer hogyan állapítja meg az időzóna (QTIMZON) rendszerváltozó kezdeti értékét.

Kapcsolódó tájékoztatás

Dátum és idő rendszerváltozók: a Koordinált világidőtől (UTC) mért eltolás

A rendszeridő eltérése 2 óránál nagyobb

Ez akkor történhet meg, ha a rendszeridő rosszul lett beállítva a nyári időszámításhoz (DST), vagy ha az időzóna rosszul lett megadva az i5/OS telepítésekor.

Ha a rendszeridő eltérése több, mint 2 óra, akkor az alábbiak valamelyike állhat fenn:

- Az időzóna automatikusan átállította a rendszeridőt a nyári időszámítás miatt, és ugyanezt a változtatást valaki kézzel is elvégezte. Ennek megfelelően a rendszeridő összesen 2 órával került elállításra a nyári időszámítás miatt 1 helyett.

- Az operációs rendszer telepítése során az alábbiak valamelyike miatt helytelenül lett beállítva az időzóna:
 - Az időzóna megállapításához használt eltolódás helytelen volt.
 - Rossz időzóna került kiválasztásra.
 - Az időzóna leírásában megadott eltolódás helytelen volt.

Ha 2 óránál nagyobb időszakra kiterjedő időigazítást próbál végezni, akkor hibaüzenet jelenik meg, mely szerint nem végezhető 2 óránál nagyobb időigazítás.

Megoldás lépései

A helyzet megoldására kétféle módszer közül választhat. Saját kezűleg módosíthatja a pontos idő rendszerváltozót, vagy alkalmazhat több időigazítást a kívánt idő érték eléréséhez. A választott módszer attól függ, hogy milyen gyorsan van szükség a rendszeridő kijavítására.

Ha a rendszeridő azonnali módosításra szorul, akkor saját kezűleg kell módosítani a pontos idő rendszerváltozót. Ha nincs szükség azonnali módosításra, akkor a kívánt érték fokozatos elérésére használhat több időigazítást is. Azért van szükség több időigazításra, mert a rendszeridő eltérése 2 óránál nagyobb, egy időigazítás viszont legfeljebb 2 órára vonatkozhat. A rendszeridő kézi módosításainak hatásáról és az időigazításról az Időigazítás című témakörben olvashat.

Mielőtt akármelyik módszerrel is módosítaná a rendszeridőt, tegye meg a következőket:

1. Ellenőrizze az időzóna tulajdonságait.
2. Ellenőrizze az idővel kapcsolatos rendszerváltozókat.

Megjegyzés: Ha a beállítást az időigazítás funkcióval végzi el, akkor a kívánt idő eléréséhez több időigazításra lesz szükség.

Kapcsolódó fogalmak

“Időigazítás” oldalszám: 8

A rendszeridőt a System i navigátor időigazítás funkciója segítségével, vagy egy időkarbantartó alkalmazással automatikusan is hangolhatja.

Kapcsolódó feladatok

“Rendszeridő frissítése” oldalszám: 30

A rendszeridő frissítése megoldható időigazítással, ez a javasolt módszer. Ha a rendszeridő azonnali módosításra szorul, akkor saját kezűleg is módosíthatja azt, a pontos idő rendszerváltozó segítségével.

“Időzónák tulajdonságainak ellenőrzése” oldalszám: 35

Az időzóna rendszerváltozó tartalma megtekinthető és módosítható.

“Az idővel kapcsolatos rendszerváltozók ellenőrzése” oldalszám: 32

Az idővel kapcsolatos rendszerváltozók értéke megtekinthető és módosítható az i5/OS operációs rendszeren. Ezek a rendszerváltozók: a pontos idő (QTIME), az UTC-től mért eltolás (QUTCOffset), és az időzóna (QTIMZON).

A rendszeridő 1 helyett 2 órával változik a nyári időszámítás kezdetén vagy végén

Ha az aktuális időzóna (QTIMZON) rendszerváltozóhoz tartozik nyári időszámítás, akkor a rendszer automatikusan frissíti a rendszeridőt a nyári időszámítás kezdetekor és végén. Ha a rendszeren ettől eltérő automatikus igazítások is be vannak állítva erre a célra, akkor egynél több átállítás is bekövetkezhet.

- | Ha az időzóna (QTIMZON) rendszerváltozó a Közép-európai időre (CET) van állítva, akkor a rendszeridő 1 órával előre állítódik március utolsó vasárnapján a Közép-európai nyári időnek (CEST) megfelelően. Emellett beállította a System i navigátor i5/OS job ütemezőjében, hogy március utolsó vasárnapján a rendszeridő egy órával előrébb legyen állítva. Ebben az esetben a rendszeróra 1 óra helyett 2 órával lesz előbbre állítva március utolsó vasárnapján.

Megoldás lépései

Ha a rendszeridőt más automatikus megoldások (például az i5/OS job ütemező) is beállítják, akkor le kell tiltani ezeket az automatikus átállításokat, és a rendszeren 1 órás időigazítást kell végezni a téves óraátállítás kompenzációjaként. Ehhez tegye a következőket:

1. Ha a használt időzónához tartozik nyári időszámítás, akkor tiltsa le az automatikus módszereket.

Megjegyzés: Az automatikus átállítások letiltásának lépései megoldásonként egyediek.

2. Állítsa át a rendszeridőt egy órával az alábbiak szerint:
 - a. A System i navigátor képernyőjén bontsa ki a **Saját kapcsolatok** → *rendszernev* → **Konfiguráció és szerviz** → **Rendszeridő-kezelés** → **Időigazítás** csomópontot.
 - b. Kattintson az **Új időigazítás indítása** gombra. Ha van folyamatban lévő időigazítás, akkor ez meg fog állni. A folytatás előtt győződjön meg róla, hogy a jelenlegi igazítást le kell állítani.
 - c. Adjon meg plusz vagy mínusz egy órát, attól függően, hogy a nyári időszámítás kezdetéről vagy befejezéséről van szó.
 - d. Kattintson az **OK** gombra az időigazítás megkezdéséhez.
 - e. Ha már van folyamatban lévő időigazítás, akkor kattintson az **OK** gombra az aktuális igazítás leállításához és az új igazítás megkezdéséhez.

Kapcsolódó tájékoztatás

Dátum és idő rendszerváltozók: időzóna

Az időigazítás helytelen

Ha az időkarbantartó alkalmazás helytelen időigazítást végez, vagy saját kezűleg állított be rossz időigazítást, akkor lehetőség van az aktuális időigazítás leállítására.

Az időigazítás leállítására akkor lehet szükség, ha az időkarbantartó alkalmazás nem megfelelő időigazítást végez, vagy helytelen értéket adott meg az időigazításhoz.

Az alábbi helyreállítási lépések leállítják az aktuális időigazítást, függetlenül attól, hogy azt egy időkarbantartó alkalmazás kezdeményezte, vagy saját kezűleg állította be azt. A lépések végrehajtása nem akadályozza meg az időkarbantartó alkalmazást további időigazítások kezdeményezésétől. Ha nem kívánja, hogy az időkarbantartó alkalmazás további igazításokat végezzen a rendszeridőn, akkor az alkalmazást le kell állítani. Az alkalmazás leállítására vonatkozó eljárás alkalmazásonként egyedi lehet.

Az időigazítás leállásakor a rendszeridő az aktuális idő értéket veszi fel. A rendszer nem állítja vissza az időt az igazítás előtti kiindulási állapotra, és nem is fejezi be az igazítást. Ennek megfelelően a rendszeridő eredeti értékre visszaállításához új időigazítást kell indítani. Az eredeti érték az időigazítás megkezdése előtti rendszeridőt jelenti.

A jelenlegi időpont leállításához és egy helyes időigazítás megadásához tegye a következőket:

1. A System i navigátor képernyőjén bontsa ki a **Saját kapcsolatok** → *rendszernev* → **Konfiguráció és szerviz** → **Rendszeridő-kezelés** → **Időigazítás** csomópontot.
2. Nézze meg a **Hátralévő igazítás** mezőben látható időtartamot. Erre az értékre az eredeti érték visszaállításához lesz szükség.
3. Kattintson az **Igazítás leállítása** gombra.
4. Kattintson az **OK** gombra a kérés folytatásához.
5. Kattintson az **Új időigazítás indítása** gombra egy új időigazítás megkezdéséhez.
6. Adja meg az **Időmennyiséget**, amely magában foglalja a rendszeridő helytelen igazításával töltött időt is. A rendszeridőnek az eredeti értékre visszaállításához szükséges időtartam megállapításához vonja ki a hátralévő igazítás (2) értékét az eredeti időigazításból. Ennyi igazítási idő szükséges a helytelen időigazítás hatásának megszüntetéséhez. Egy példát a **Részletek** szakaszban talál.
7. Kattintson az **OK** gombra az új időigazítás megkezdéséhez.

Részletek: Az új időigazítás időtartamának meghatározásához tekintse a következő példát. Mielőtt bármilyen időigazítás történt volna, a rendszeridő 14:30 volt. Ekkor elindított egy -00:30:00 időigazítást (30 perces visszaállítást). Ezután észrevette, hogy az időigazításnak +00:30:00-nak (30 perces előreállításnak) kellett volna lennie. Ekkorra a rendszeridő már 5 perccel leállítódott a megadott 30 percből. A hátralévő igazítás közben 00:25:00 (25 perc) látható. Ennek megfelelően olyan új időigazítást kell kezdeni, amely a helytelen igazítás eredményeként létrejött 5 perces elállítódást is kompenzálja. Az új időigazításnak a +00:35:00 (35 perccel előre) értéket kell megadni, amiből 5 perc kompenzálja a helytelen időigazítás eredményét, a 30 perc pedig az eredetileg szükséges igazítás mértéke.

Nem lehet szerkeszteni egy saját időzónát

Ha nem tud szerkeszteni egy időzónát, ez általában azért van, mert nem rendelkezik a megfelelő jogosultsággal.

Megoldás lépései

Az időzónák szerkesztéséhez módosítás (*CHANGE) jogosultságra van szükség az időzóna objektumhoz. Az időzónák használat (*USE) nyilvános jogosultsággal jönnek létre, még abban az esetben is, ha a létrehozás egy eltérő jogosultságokkal rendelkező időzóna objektum alapján történik. Ha egy időzónát CL paranccsal hoz létre, akkor a használat (*USE) nyilvános jogosultságon kívül más jogosultság is megadható.

Ha nem rendelkezik módosítás (*CHANGE) jogosultsággal, de szerkeszteni kívánja az időzónát, akkor egy módosítás (*CHANGE) és objektumkezelés (*OBJMGT) jogosultsággal rendelkező adminisztrátornak vagy felhasználónak meg kell adnia az ehhez szükséges jogosultságot. A jogosultság nyilvános módosítás (*CHANGE) jogosultságként és adott felhasználói azonosítóra vonatkozó jogosultságként is megadható.

A jogosultsági szint módosításához egy rendszeradminisztrátornak vagy módosítás (*CHANGE) és objektumkezelés (*OBJMGT) jogokkal rendelkező felhasználónak a következőket kell tennie:

1. A System i navigátor képernyőjén bontsa ki a **Saját kapcsolatok** → *rendszernev* → **Konfiguráció és szerviz** → **Rendszeridő-kezelés** → **Időzónák** csomópontot.
2. Az Időzónák párbeszédablakban jelölje ki a szerkeszteni kívánt időzónát.
3. Kattintson a **Szerkesztés** gombra.
4. Az Általános lapon kattintson az **Engedélyek** gombra.
5. Az Engedélyek párbeszédablakban válassza ki a módosítás (*CHANGE) nyilvános jogosultságot, vagy kattintson a **Hozzáadás** gombra egy adott felhasználó felruházásához a módosítás jogosultsággal.
6. Szükség esetén módosítsa az engedélyeket.
7. Kattintson az **OK** gombra az Engedélyek párbeszédablak bezárásához.
8. Kattintson az **OK** gombra az időzóna tulajdonságainak mentéséhez és a panel bezárásához.
9. Kattintson a **Bezárás** gombra az Időzónák párbeszédpanel bezárásához.

Megjegyzés: Ha az IBM által szállított időzónák valamelyikét kívánja szerkeszteni, akkor ehhez létre kell hozni egy új időzónát a meglévő időzóna alapján. Ezzel megakadályozhatja a változások elvesztését az i5/OS operációs rendszer későbbi változatainak telepítésekor.

Kapcsolódó feladatok

“Időzóna szerkesztése” oldalszám: 35

Ha létrehozott egy időzónát, de később rájön, hogy egy tulajdonságát nem állította be megfelelően, akkor ilyenkor lehetőség van az időzóna szerkesztésére. Az időzóna használat közben is szerkeszthető.

Az időzóna és a nyári időszámítás neve nem jelenik meg megfelelően

Az időzóna egy üzenetfájl használ az időzóna és nyári időszámítás (DST) rövidített és teljes nevének megadására. Az időzóna nevek azonban nem jelennek meg megfelelően, amikor a rendszernek nem sikerül lekérni az üzenetet.

Ha az üzenet nem található, akkor a név paraméterekben a *N (nem elérhető) érték jelenik meg a karakteres felületen, a System i navigátor időzóna név mezői pedig üresek. Emellett ha az üzenetleírás második szintű szövege nem megfelelően van formázva, akkor név rosszul jelenik meg.

Megoldás lépései

Ha az időzóna üzenet segítségével adja meg az időzóna teljes és rövidített neveit, akkor a nevek nem jelennek meg, ha nincs jogosultsága az üzenetfájlhoz vagy annak könyvtárához.

Ha az üzenetfájlhoz és könyvtárhoz megvannak a megfelelő jogosultságai, akkor az alábbiakkal ellenőrizheti az időzóna nevek visszakeresésének helyességét az üzenetfájlból:

1. Győződjön meg róla, hogy az időzóna tulajdonságai a helyes könyvtárat, üzenetfájlt és üzenetazonosítót adják meg.
2. Ellenőrizze, hogy a megadott könyvtár létezik-e a rendszeren.
3. Ellenőrizze, hogy az üzenetfájl létezik-e a megadott könyvtárban.
4. Ellenőrizze, hogy a megadott üzenetazonosító létezik-e a megadott üzenetfájlban.
5. Ellenőrizze, hogy az üzenetleírás az üzenet második szintű szövegében van-e megadva, és nem az első szintű szövegben. Emellett ellenőrizze, hogy az üzenet formátumában az első 10 karakter-e a rövidített név, és az utána álló 50 a teljes név.

Le szeretném állítani az Egyszerű hálózati idő protokollt (SNTP)

Bizonyos helyzetekben szükség lehet a Egyszerű hálózati idő protokoll (SNTP) leállítására. Ez a témakör írja le, hogyan végezhető ez el a különböző helyzetekben.

Az SNTP leállítására több okból is szükség lehet. Érdeemes leállítani például az SNTP-t az alábbi helyzetekben:

- Időigazítást kíván indítani, és egy SNTP időigazítás már folyamatban van.
- Az SNTP nem megfelelő időigazításokat végez.

Megoldás lépései

Az SNTP leállítására alkalmazott módszer attól függ, hogy azt kívánja-e letiltani, hogy az SNTP elinduljon a TCP/IP újraindításakor, vagy csak ideiglenesen le kívánja állítani az SNTP-t az aktuális TCP/IP munkamenetben. Ha azonnal le kívánja állítani az SNTP-t, és nem is kívánja a jövőben elindítani azt a TCP/IP újraindításakor, akkor mindkét helyreállítási módszer végrehajtása szükséges.

Kapcsolódó fogalmak

“Időkarbantartó alkalmazás programozási tippek” oldalszám: 29

Itt látható néhány alapvető módszer egy tipikus időkarbantartó alkalmazás megfelelő beállításához.

Kapcsolódó tájékoztatás

Dátum és idő rendszerváltozók: pontos idő

Dátum és idő rendszerváltozók: időzóna

Dátum és idő rendszerváltozók: a Koordinált világidőtől (UTC) mért eltolás

1. módszer: Aktuális SNTP munkamenet leállítása

Ezek az utasítások leállítják az Egyszerű hálózati idő protokoll (SNTP) klienst és szervert az aktuális TCP/IP szekcióban. Ettől függetlenül az SNTP ismét elindul a TCP/IP újraindításakor.

Ezeket a lépéseket az SNTP ideiglenes leállítása esetén kell elvégezni.

1. A System i navigátor képernyőjén bontsa ki a **Saját kapcsolatok** → **rendszernev** → **Hálózat** → **Szerverek** → **TCP/IP** csomópontot.
2. Kattintson a jobb egérgombbal az **SNTP** elemre, majd válassza az előugró menü **Leállítás** menüpontját.

Az SNTP nem végez időigazításokat a rendszeridőn az aktuális TCP/IP munkamenetben. A TCP/IP újraindításakor azonban az SNMP is el fog indulni. Ha nem kívánja, hogy az SNMP elinduljon a TCP/IP indításakor, akkor végezze el a "2. módszer: SNMP leállítása" című témakörben megadott lépéseket is.

2. módszer: SNMP leállítása

Megakadályozhatja, hogy az Egyszerű hálózati idő protokoll (SNTP) kliens és szerver elinduljon a TCP/IP újraindulásakor

Ezeket a lépéseket akkor végezze el, ha nem kívánja elindítani az SNMP klienst és szervert a TCP/IP újraindításakor. Az útmutatások a pillanatnyilag futó SNTP szolgáltatást nem állítják le.

1. A System i navigátor képernyőjén bontsa ki a **Saját kapcsolatok** → *rendszernev* → **Hálózat** → **Szerverek** → **TCP/IP** csomópontot.
2. Kattintson a jobb egérgombbal az **SNTP** elemre, majd válassza az előugró menü **Tulajdonságok** menüpontját.
3. Az Általános lapon az SNTP eredeti beállításától függően szüntesse meg a **Kliens** vagy a **Szerver** beállítás kijelölését. V5R2 vagy korábbi rendszerek esetén az **Indítás a TCP/IP indításakor** jelölőnégyzet kiválasztását kell megszüntetni.
4. Kattintson az **OK** gombra.

A továbbiakban az SNTP nem fog elindulni a TCP/IP munkamenet kezdetén. Az aktuális TCP/IP munkamenetben azonban továbbra is végezhet időigazításokat. Ha az SNTP-t azonnal le kívánja állítani, akkor alkalmazza az "1. módszer: Aktuális SNTP munkamenet leállítása" oldalszám: 42 helyen leírtakat.

További helyreállítási lépések

Az Egyszerű hálózati idő protokoll (SNTP) leállítása kapcsán bizonyos esetekben további helyreállítási lépéseket igényel.

Attól függően, hogy milyen ok vezetett az SNTP leállításához, érdemes megfontolni az alábbi kiegészítő helyreállítási lépéseket:

1. Ellenőrizze, hogy az SNTP külső időforrása helyesen lett-e megadva.
2. Ellenőrizze az SNTP és a külső időforrás közötti kapcsolat működését.
3. Az i5/OS V5R3 vagy újabb kiadásának használatakor ellenőrizze, hogy az időzóna rendszerváltozó megfelelően van-e megadva.
4. Ha V5R2 vagy korábbi OS/400 kiadást használ, akkor ellenőrizze a Koordinált világidőtől való eltolódás rendszerváltozó helyességét.
5. Ellenőrizze a pontos idő rendszerváltozó értékének helyességét.

Az időkarbantartó alkalmazások leállításakor érdemes követni bizonyos programozási megállapodásokat.

. Nyilatkozatok

Ezek az információk az Egyesült Államokban forgalmazott termékekre és szolgáltatásokra vonatkoznak.

Elképzelhető, hogy a dokumentumban szereplő termékeket, szolgáltatásokat vagy lehetőségeket az IBM más országokban nem forgalmazza. Az adott országokban rendelkezésre álló termékekről és szolgáltatásokról a helyi IBM képviselőknek szolgálnak felvilágosítással. Az IBM termékekre, programokra vagy szolgáltatásokra vonatkozó hivatkozások sem állítani, sem sugallni nem kívánják, hogy az adott helyzetben csak az IBM termékeit, programjait vagy szolgáltatásait lehet alkalmazni. Minden olyan működésében azonos termék, program vagy szolgáltatás alkalmazható, amely nem sérti az IBM szellemi tulajdonjogát. A nem IBM termékek, programok és szolgáltatások működésének megítélése és ellenőrzése természetesen a felhasználó felelőssége.

A dokumentum tartalmával kapcsolatban az IBM-nek bejegyzett vagy bejegyzés alatt álló szabadalmi lehetnek. Ezen dokumentum nem ad semmiféle licenct ezen szabadalmakhoz. A licenckérelmeket írásban a következő címre küldheti:

IBM Director of Licensing
IBM Corporation
North Castle Drive
Armonk, NY 10504-1785
U.S.A.

Ha duplabyte-os (DBCS) információkkal kapcsolatban van szüksége licencre, akkor lépjen kapcsolatba saját országában az IBM szellemi tulajdon osztályával, vagy írjon a következő címre:

IBM World Trade Asia Corporation
Licensing
2-31 Roppongi 3-chome, Minato-ku
Tokyo 106-0032, Japan

A következő bekezdés nem vonatkozik az Egyesült Királyságra, valamint azokra az országokra, amelyeknek jogi szabályozása ellentétes a bekezdés tartalmával: AZ INTERNATIONAL BUSINESS MACHINES CORPORATION JELEN KIADVÁNYT "JELENLEGI FORMÁJÁBAN", BÁRMIFÉLE KIFEJEZETT VAGY VÉLELMEZETT GARANCIA NÉLKÜL ADJA KÖZRE, IDEÉRTVE, DE NEM KIZÁRÓLAG A JOGSÉRTÉS KIZÁRÁSÁRA, A KERESKEDELMI ÉRTÉKESÍTHETŐSÉGRE ÉS BIZONYOS CÉLRA VALÓ ALKALMASSÁGRA VONATKOZÓ VÉLELMEZETT GARANCIÁT. Bizonyos államok nem engedélyezik egyes tranzakciók kifejezett vagy vélelmezett garanciáinak kizárását, így elképzelhető, hogy az előző bekezdés Önre nem vonatkozik.

Jelen dokumentum tartalmazhat technikai, illetve szerkesztési hibákat. Az itt található információk bizonyos időnként módosításra kerülnek; a módosításokat a kiadvány új kiadásai tartalmazzák. Az IBM mindennemű értesítés nélkül fejlesztheti és/vagy módosíthatja a kiadványban tárgyalt termékeket és/vagy programokat.

A kiadványban a nem IBM webhelyek megjelenése csak kényelmi célokat szolgál, és semmilyen módon nem jelenti ezen webhelyek előnyben részesítését másokhoz képest. Az ilyen webhelyeken található anyagok nem képezik az adott IBM termék dokumentációjának részét, így ezek használata csak saját felelősségre történhet.

Az IBM belátása szerint bármilyen formában felhasználhatja és továbbadhatja a felhasználóktól származó információkat anélkül, hogy a felhasználó felé ebből bármilyen kötelezettsége származna.

A programlicenc azon birtokosainak, akik információkat kívánnak szerezni a programról (i) a függetlenül létrehozott programok vagy más programok (beleértve ezt a programot is) közti információcseréhez, illetve (ii) a kicserélt információk kölcsönös használatához, fel kell venniük a kapcsolatot az alábbi címmel:

IBM Corporation
Software Interoperability Coordinator, Department YBWA

3605 Highway 52 N
Rochester, MN 55901
U.S.A.

Az ilyen információk bizonyos feltételek és kikötések mellett állnak rendelkezésre, ideértve azokat az eseteket is, amikor ez díjfizetéssel jár.

A dokumentumban tárgyalt licencprogramokat és a hozzájuk tartozó licenc anyagokat az IBM az IBM Vásárlói megállapodás, az IBM Nemzetközi programlicenc szerződés, az IBM Gépi kódra vonatkozó licencszerződés vagy a felek azonos tartalmú megállapodása alapján biztosítja.

A dokumentumban található teljesítményadatok ellenőrzött környezetben kerültek meghatározásra. Ennek következtében a más működési körülmények között kapott adatok jelentősen különbözhetnek a dokumentumban megadottaktól. Egyes mérések fejlesztői szintű rendszereken kerültek végrehajtásra, így nincs garancia arra, hogy ezek a mérések az általánosan hozzáférhető rendszerek esetében is. Továbbá bizonyos mérések következtetés útján kerültek becslésre. A tényleges értékek eltérhetnek. A dokumentum felhasználóinak ellenőrizni kell az adatok alkalmazhatóságát az adott környezetben.

A nem IBM termékekre vonatkozó információkat az IBM a termékek szállítóitól, az általuk közzétett bejelentésekből, illetve egyéb nyilvánosan elérhető forrásokból szerezte be. Az IBM nem tesztelte ezeket a termékeket, így a nem IBM termékek esetében nem tudja megerősíteni a teljesítményre és kompatibilitásra vonatkozó, valamint az egyéb állítások pontosságát. A nem IBM termékekkel kapcsolatos kérdéseivel forduljon az adott termék szállítóhoz.

Az IBM jövőbeli tevékenységére vagy szándékaira vonatkozó állításokat az IBM mindennemű értesítés nélkül módosíthatja, azok csak célokat jelentenek.

Az információk között példaként napi üzleti tevékenységekhez kapcsolódó jelentések és adatok lehetnek. A valóságot a lehető legjobban megközelítő illusztráláshoz a példákban egyének, vállalatok, márkák és termékek nevei szerepelnek. Minden ilyen név a képzelet szüleménye, és valódi üzleti vállalkozások neveivel és címeivel való bármilyen hasonlóságuk teljes egészében a véletlen műve.

Szerzői jogi licenc:

A kiadvány forrásnyelvi alkalmazásokat tartalmaz, amelyek a programozási technikák bemutatására szolgálnak a különböző működési környezetekben. A példaprogramokat tetszőleges formában, az IBM-nek való díjfizetés nélkül másolhatja, módosíthatja és terjesztheti fejlesztési, használati, marketing célból, illetve olyan alkalmazási programok terjesztése céljából, amelyek megfelelnek azon operációs rendszer alkalmazásprogram illesztőjének, ahol a példaprogramot írta. Ezek a példák nem kerültek minden körülmények között tesztelésre. Az IBM így nem tudja garantálni a megbízhatóságukat, szervizelhetőségüket, de még a programok funkcióit sem.

Jelen példaprogramok minden másolatának, leszármazottjának vagy kódrészletének tartalmaznia kell a következő szerzői jogi megjegyzést:

© (cégnév) (évszám). A kód bizonyos részei az IBM Corp. példaprogramjaiból származnak. © Szerzői jog: IBM Corp. (évszám vagy évszámok) Minden jog fenntartva.

Ha az információkat elektronikus formában tekinti meg, akkor elképzelhető, hogy a fotók és a színes ábrák nem jelennek meg.

Programozási felületre vonatkozó információk

Jelen Rendszeridő-kezelés című kiadvány olyan programozási felületeket dokumentál, amelyek segítségével a felhasználók az IBM i5/OS szolgáltatásait kihasználó programokat írhatnak.

Védjegyek

A következő kifejezések az International Business Machines Corporation védjegyei az Egyesült Államokban és/vagy más országokban:

i5/OS
IBM
IBM (logo)
iSeries
OS/400
System i

A Microsoft, a Windows, a Windows NT és a Windows logó a Microsoft Corporation védjegye az Egyesült Államokban és/vagy más országokban.

A Java, valamint minden Java alapú védjegy a Sun Microsystems, Inc. védjegye az Egyesült Államokban és/vagy más országokban.

Más vállalatok, termékek vagy szolgáltatások nevei mások védjegyei vagy szolgáltatás védjegyei lehetnek.

Feltételek és kikötések

A kiadványok használata az alábbi feltételek és kikötések alapján lehetséges.

Személyes használat: A kiadványok másolhatók személyes, nem kereskedelmi célú felhasználásra, feltéve, hogy valamennyi tulajdonosi feljegyzés megmarad. Az IBM kifejezett engedélye nélkül nem szabad a kiadványokat vagy azok részeit terjeszteni, megjeleníteni, illetve belőlük származó munkát készíteni.

Kereskedelmi használat: A kiadványok másolhatók, terjeszthetők és megjeleníthetők, de kizárólag a vállalaton belül, és csak az összes tulajdonosi feljegyzés megtartásával. Az IBM kifejezett hozzájárulása nélkül nem készíthetők olyan munkák, amelyek a kiadványokból származnak, továbbá nem másolhatók, nem terjeszthetők és nem jeleníthetők meg, még részben sem, a vállalaton kívül.

A jelen engedélyben foglalt, kifejezetten megadott hozzájáruláson túlmenően a kiadványokra, illetve a bennük található információkra, adatokra, szoftvekre vagy egyéb szellemi tulajdonra semmilyen más kifejezett vagy vélelmezett engedély nem vonatkozik.

Az IBM fenntartja magának a jogot, hogy jelen engedélyeket saját belátása szerint bármikor visszavonja, ha úgy ítéli meg, hogy a kiadványokat az IBM érdekeit sértő módon használják fel, vagy a fenti útmutatásokat nem megfelelően követik.

Jelen információk kizárólag valamennyi vonatkozó törvény és előírás betartásával tölthetők le, exportálhatók és reexportálhatók, beleértve az Egyesült Államok exportra vonatkozó törvényeit és előírásait is.

AZ IBM A KIADVÁNYOK TARTALMÁRA VONATKOZÓAN SEMMIFÉLE GARANCIÁT NEM NYÚJT. A KIADVÁNYOK "ÖNMAGUKBAN", BÁRMIFÉLE KIFEJEZETT VAGY VÉLELMEZETT GARANCIA VÁLLALÁSA NÉLKÜL KERÜLNEK KÖZREADÁSRA, IDEÉRTVE, DE NEM KIZÁRÓLAG A KERESKEDELMI ÉRTÉKESÍTHETŐSÉGRE, A SZABÁLYOSSÁGRA ÉS AZ ADOTT CÉLRA VALÓ ALKALMASSÁGRA VONATKOZÓ VÉLELMEZETT GARANCIÁKAT IS.



Nyomtatva Dániában