



System i

Csatlakozás a System i rendszerhez Ismerkedés a System i navigátorral

6. verzió 1. kiadás





System i

Csatlakozás a System i rendszerhez Ismerkedés a System i navigátorral

6. verzió 1. kiadás

Megjegyzés

Jelen leírás és a tárgyalt termék használatba vétele előtt feltétlenül olvassa el a “Nyilatkozatok”, oldalszám: 21 részben leírtakat.

Ez a kiadás az IBM i5/OS (termékszám: 5761-SS1) V6R1M0 változatára, és minden ezt követő kiadásra és módosításra vonatkozik mindaddig, amíg az újabb kiadások ezt másként nem jelzik. Ez a változat nem fut minden csökkentett utasításkészletű (RISC) rendszeren illetve a CISC modelleken.

© Szerzői jog IBM Corporation 1998, 2008. Minden jog fenntartva

Tartalom

Ismerkedés a System i navigátor termékkel 1

A V6R1 újdonságai	3
Ismerkedés a System i navigátor termékkel, PDF fájl	3
A System i navigátor funkciói kiadások szerint	4
A System i navigátor telepítésének követelményei	15
System i navigátor telepítése.	15
Rendszerkapcsolatok hozzáadása a System i navigátor termékhez	16

A System i navigátor kezelése	16
A System i navigátor termékhez kapcsolódó információk	18

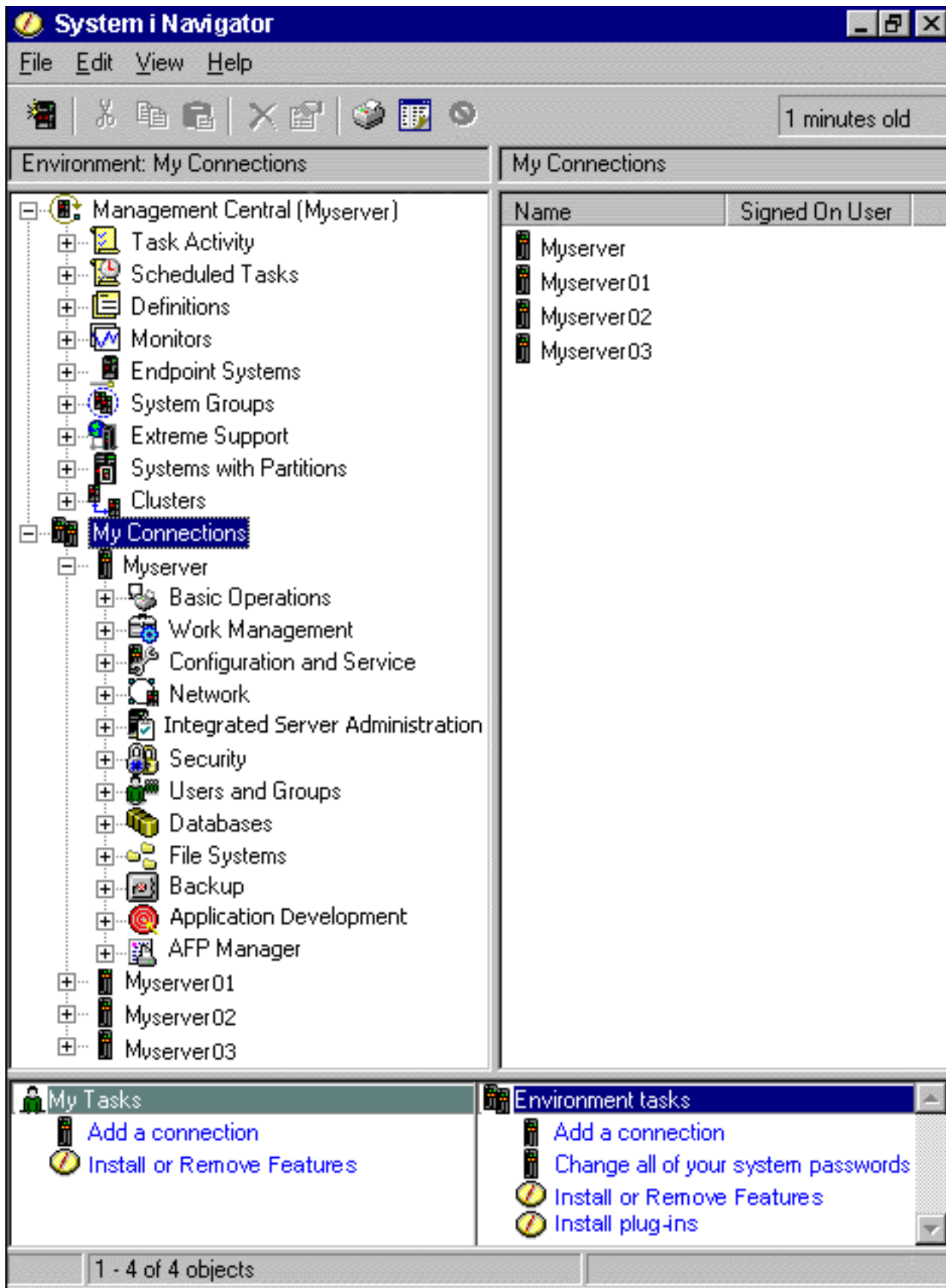
. Nyilatkozatok 21

Védjegyek	22
Feltételek és kikötések	23

Ismerkedés a System i navigátor termékkel

A System i navigátor egy grafikus felület Windows kliensekhez. A System i navigátor segítségével egy grafikus felületen keresztül kezelheti és adminisztrálhatja rendszerét.

Íme a System i navigátor főablaka.



A példán látható a System i navigátor hierarchikus fa nézete a bal oldali ablakrészben. Ismert felhasználói kezelőfelületet nyújt azoknak, akik gyakorlottak a grafikus felületek használatában. Csökkenti a karakter alapú kezelőfelületekre jellemző tanulási igényt a felhasználóknál. A System i navigátor funkciói egyebek között navigációs, beállítási, rendszerfelügyeleti és megfigyelési tevékenységekre adnak lehetőséget. A System i navigátor segítségével végrehajtható funkciók részletes leírását a System i navigátor online súgójában találja.

A V6R1 újdonságai

Ebben a kiadványban a System i navigátor új vagy bővített funkcióiról olvashat.

A V6R1 System i navigátor új vagy bővített funkcióinak listája az IBM System i navigátor: Újdonságok weboldalán

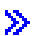

 található.

Lásd még a következő témaköröket:

- System i navigátor for Wireless: A V6R1 újdonságai
- System i navigátor webes feladatok: A V6R1 újdonságai
- Alkalmazás adminisztráció: A V6R1 újdonságai

A változások megjelenítése

A technikai változásokon keresztülment helyeket az Információs központ az alábbiak szerint jelöli:

- A  kép jelöli az új vagy megváltozott információk kezdetének helyét.
- A  kép jelöli az új vagy megváltozott információk végének helyét.

A PDF fájlokban előfordulhatnak módosító vonalak (|) az új és megváltozott információk bal margóján.

A kiadás további újdonságairól és változásairól a Jegyzék a felhasználóknak című dokumentumból tájékozódhat.

Ismerkedés a System i navigátor termékkel, PDF fájl

Az információkat tartalmazó PDF fájlt megjelenítheti és kinyomtathatja.

A PDF változat megtekintéséhez vagy letöltéséhez válassza ki az Ismerkedés a System i navigátor termékkel (kb. 422 KB) hivatkozást.

PDF fájlok mentése

A PDF fájl munkaállomáson történő mentése megjelenítés vagy nyomtatás céljából:

1. Kattintson a jobb egérgombbal a böngészőben a PDF hivatkozásra.
2. Válassza az előugró menü PDF helyi mentésére vonatkozó menüpontját.
3. Keresse meg azt a könyvtárat, ahová a PDF fájlt menteni szeretné.
4. Kattintson a **Mentés** gombra.

Az Adobe Reader letöltése

A PDF fájlok megjelenítéséhez és nyomtatásához a rendszerre telepített Adobe Reader szükséges. Letöltheti egy ingyenes példányát az Adobe honlapjáról (www.adobe.com/products/acrobat/readstep.html) .

Kapcsolódó hivatkozás

“A System i navigátor termékhez kapcsolódó információk” oldalszám: 18

Az IBM Redbooks kiadványok, webhelyek, és egyéb információs központok témakörgyűjteményei tartalmaznak a System i navigátor termékhez kapcsolódó információkat. A PDF fájlokat le lehet tölteni megtekintésre, és ki is lehet nyomtatni.

A System i navigátor funkciói kiadások szerint

A System i navigátor funkciói attól függően állnak rendelkezésre, hogy milyen operációs rendszer változat fut azon a rendszeren, amelyhez kapcsolódott.

A következő táblázatban látható, hogy az i5/OS operációs rendszer egyes verziói esetén mely funkciók elérhetőek.

Megjegyzés: A táblázatban pipa (✓) jelzi, hogy a funkció támogatott ebben a kiadásban, a pipa és plusz (+) pedig azt jelzi, hogy a funkció ki lett bővítve ebben a kiadásban.

1. táblázat: System i navigátor funkciók

Funkció	Leírás	V5R3	V5R4	V6R1
Kezelőközpont	Kezelőközpont			
Kezelőközpont	Több System i platform kezelése.	+	+	+
Figyelők	Rendszer figyelők - a rendszerek valós idejű teljesítményfigyelése.	✓	✓	+
	Job figyelők - a rendszereken futó jobok figyelése.	+	+	✓
	Üzenet figyelők - a rendszereken lévő üzenetek figyelése.	+	+	✓
	B2B tevékenység figyelők - B2B tranzakciók megfigyelése.	+	+	✓
	Fájl figyelők - Fájlok változásának vagy bennük szövegek megjelenésének figyelése.	+	+	✓
	Grafikon történet - Az elmúlt napok, hetek, hónapok vagy évek teljesítményadatainak grafikus megjelenítése.	✓	✓	✓
	Parancsok	Parancsok futtatása és mentése.	✓	✓
Csomagok	Objektumok létrehozása, mentése és terjesztése.	✓	✓	✓
Hardver- és szoftvertár	Tároló adatgyűjtése és megjelenítése.	+	+	✓
Javítástároló	Szoftverjavítások (PTF) kezelése.	+	+	+
Ütemezés	Kezelőközpont feladatok ütemezése.	✓	✓	✓
Adatgyűjtési szolgáltatások	Teljesítményadatok gyűjtése.	+	+	✓

1. táblázat: System i navigátor funkciók (Folytatás)

Funkció	Leírás	V5R3	V5R4	V6R1
Rendszerváltozók	Rendszerváltozók megjelenítése, módosítása és terjesztése.			
Osztott felhasználó- és csoportkezelés	Felhasználók és csoportok létrehozása, módosítása és terjesztése.			
Licencprogramok telepítése	Licencprogramok és javítások létrehozása, terjesztése és telepítése.			
Extrém támogatás	Biztonságos és személyre szabott szerviz és elektronikus támogatás.			
Védett socket réteg (SSL) támogatás	Biztonságos adatátvitel a központi rendszer és a végpont rendszerek között.			
	Bővített SSL és hitelesítés - bejelentkezés a rendszerbe, és felismerhetővé válás mások számára.			
Dátum és idő összehangolása	A dátummal és idővel kapcsolatos rendszerváltozók összehangolása rendszerek között a Rendszerváltozók összehasonlítása és frissítése funkcióval.			
ClusterProven	Magas szintű rendelkezésre állást biztosító Kezelőközpont fűtözött környezetekben.			
EIM és Kerberos beállítások összehangolása	Az EIM és Kerberos konfiguráció többszörözése egy modellrendszerrel több végpontra a Funkciók összehangolása varázslóval.			
System i navigátor vezeték nélküli eszközökhöz				
System i navigátor vezeték nélküli eszközökhöz	Rendszerteljesítmény és -állapot távoli megfigyelése.			
System i navigátor webes feladatok				
System i navigátor webes feladatok	Közvetlenül egy böngészőből elérhető System i navigátor feladatok kiválasztása.			
Alapműveletek	i5/OS üzenetek, nyomtatókimenet, nyomtatók és jobok kezelése.			
	Üzenetek			
	Nyomtatók			
	Nyomtatókimenet			
	Jobok			

1. táblázat: System i navigátor funkciók (Folytatás)

Funkció	Leírás	V5R3	V5R4	V6R1
Parancssorok	CL parancsparaméterező képernyők a webről.			
Jobkezelés	Napi rendszerműveletek és terhelés vezérlése.			
	Aktív jobok			
	Szerverjobok			
	Jobsorok			
	Alrendszerek			
	Kimeneti sorok			
	Memória készletek			
	Rendszerállapot			
	Adatbázis	Webes DB2 for i5/OS adminisztráció.		
Táblák, objektumok, nézetek, naplók és indexek.				
Korlátozások				
Sorrendek				
SQL eljárások és csomagok				
Sémák				
Adatbázis teljesítményfigyelők				
Adatok importálása és exportálása				
Hardver	Webes System i hardver kezelés.			
	Konfiguráció és szerviz			

1. táblázat: System i navigátor funkciók (Folytatás)

Funkció	Leírás	V5R3	V5R4	V6R1
Hálózat	Webes i5/OS TCP/IP konfiguráció és kommunikáció kezelés.			
	TCP/IP szerverek			
	Univerzális kapcsolat varázsló			
Intelligens ügynökök				
Intelligens ügynökök támogatása	Önálló Java ügynökök létrehozása és kezelése a rendszer karbantartásához.			
Alkalmazás adminisztráció				
Alkalmazás adminisztráció	iSeries navigátor funkciók hozzáféréseinek korlátozása.			
Bedolgozó adminisztráció	Felhasználói hozzáférés vezérlése a System i navigátor bedolgozókhöz.			
Központi adminisztráció	Adminisztrációs rendszer meghatározása az Alkalmazás adminisztráció beállításainak központosításához.			
Alapműveletek				
Alapműveletek	Üzenetek, nyomtatókimenetek és nyomtatók kezelése.			
Üzenetek	Üzenetek kezelése.			
Nyomtatók	Nyomtatók kezelése.			
Nyomtatókimenet	Nyomtatókimenet kezelése.			
	Nyomtatókimenetek kivágása, másolása, beillesztése, illetve húzás műveletek.			
AFP munkaasztal megjelenítő	Nyomtatókimenet megjelenítése.			
Jobok	Felhasználói jobok kezelése.			
Munkanaplók	Jobok munkanaplójának megjelenítése.			
Parancssorok				
CL parancsok grafikus paraméterezése	CL parancsok bekérése System i navigátor felületről.			
Jobkezelés				

1. táblázat: System i navigátor funkciók (Folytatás)

Funkció	Leírás	V5R3	V5R4	V6R1
Jobkezelés	A rendszer működésének és napi terhelésének kezelése.			
Aktív jobok	Aktív jobok kezelése.			
	Hívási verem - Aktív jobok hívási veremének megjelenítése.			
	Könyvtárlista - Aktív jobok könyvtárlistájának megjelenítése.			
	Zárolt objektumok - Aktív jobok zárt objektumainak kezelése.			
	Megnyitott könyvtári objektumok - Aktív jobok megnyitott könyvtári objektumainak kezelése.			
	Megnyitott fájlrendszerbeli objektumok - Aktív jobok megnyitott fájlrendszerbeli objektumainak kezelése.			
	Eltelt teljesítmény statisztikák - Jobok teljesítményének megfigyelése az Eltelt teljesítmény statisztikákkal.			
	Szálak - Aktív jobon belül futó szálak kezelése.			
	Tranzakciók - Aktív jobhoz tartozó tranzakciók kezelése.			
Szerverjobok	Legutóbbi SQL utasítás - Aktív jobok által futtatott legutóbbi SQL utasítás kezelése.			
	Szerverjobok kezelése.			
Jobsorok	Aktív jobsorok és az összes jobsor kezelése.			
Alrendszerek	Aktív alrendszerek kezelése.			
Memóriatárak	Memóriatárak kezelése.			
Kimeneti sorok	A rendszer összes kimeneti sorának kezelése.			
Rendszerállapot	A rendszer állapotának gyors és egyszerű ellenőrzése.			

1. táblázat: System i navigátor funkciók (Folytatás)

Funkció	Leírás	V5R3	V5R4	V6R1
Hardver Konfiguráció és szerviz	Rendszer hardverének és szoftverének kezelése.			
	Rendszerváltozók - Az összes rendszerváltozó kezelése.			
	Időkezelés - Idő beállítása és az időzónák kezelése.			
	Hardvertár - A rendszer hardverének megjelenítése.			
	Szoftvertár - A rendszer szoftvereinek megjelenítése.			
	Eseménynapló - Az eseménynapló üzeneteinek megjelenítése.			
	Lemezkezelés	A rendszer lemezegeinek kezelése.		
Lemezegység kiegyenlítés, állapot és kapacitás kezelése.				
Lemezegységek, HSM és tömörítés kezelése. Lemezegységek hozzáadása, áthelyezése és eltávolítása.				
Független lemeztárak beállítása és kezelése.				
Grafikus nézet - Paritáskészletek, tükrözött párok, aktív egységek lemezegeinek megjelenítése.				
Grafikus nézet kinyomtatása.				
Paritáskészletek - Paritás indítása, leállítása és újraszinkronizálása.				
Paritáskészletek - Paritáskészlet optimalizálás módosítása.				
földrajzi tükrözés - Független lemeztárak tükrözése távoli rendszerekre.				
LPAR konfiguráció		Helyi partíciók beállítása és kezelése.		
Egyszerű fürt konfiguráció	Két csomópontból álló fürtök beállítása és kezelése.			

1. táblázat: System i navigátor funkciók (Folytatás)

Funkció	Leírás	V5R3	V5R4	V6R1
Szalagos eszközök	Önálló szalagos eszközök és szalagkönyvtárak támogatása.			
	Szalagos képállomány katalógusok.			
	Virtuális szalagegységek.			
Hálózat Hálózati funkciók	Az i5/OS TCP/IP konfiguráció és más kommunikációs csatlók kezelése varázslók segítségével, új rendszerek konfigurálása, és rendszerek indítása egy lépésben a TCP/IP indulásakor.			
	Hozzáférés az i5/OS internetes alkalmazásaihoz, mint például az IBM Web Administration for i5/OS.			
	Pont-pont kommunikáció kezelése.			
	TCP/IP csatlók beállítása és kezelése.			
	Alkalmazások beállítása és kezelése, beleértve a következőket: tartománynév rendszer (DNS), Dinamikus hoszt konfigurációs protokoll (DHCP), i5/OS Support for Windows Network Neighborhood (i5/OS NetServer), Hálózati fájlrendszer (NFS), adatkommunikációs felszerelés (DCE), és Címtár szerver (LDAP).			
	IP biztonság beállítása és kezelése.			
	Virtuális magánhálózatok (VPN) beállítása.			
	További IP csatló- és vonaltípusok (például PPP) kezelése L2TP és ISDN, WAN és virtuális IP felett.			
	TCP/IP Szolgáltatási minőség (QoS) kezelése.			
	Hálózat állapota - Részletes információk a csatlókról, útvonalakról, kapcsolatokról és a fizikai csatló aktivitásáról.			
	Vállalati azonosság leképezés (EIM)	Költséghatékony keresztplatformos egyszeri bejelentkezés.		

1. táblázat: System i navigátor funkciók (Folytatás)

Funkció	Leírás	V5R3	V5R4	V6R1
	Leképezési irányelvek létrehozása és kezelése.			
	EIM leképezések tesztelése.			
	X.509 és digitális igazolások támogatása.			
Integrált szerver adminisztráció				
Integrált operációs rendszerek és környezetek	Integrált Windows szerverek kezelése.			
	integrált szerver támogatás, a következők használatával: Integrált xSeries szerver (IXS), Integrált xSeries adapter (IXA), és internet SCSI hoszt busz adapter (iSCSI HBA) hardver.			
	integrált szerver indítása és leállítása, a szerver állapotának megjelenítése.			
	Az integrált szerver felhasználóinak és lemeztárainak kezelése.			
	Integrált AIX és Linux szerverek kezelése.			
Biztonság				
Biztonság	Objektum jogosultságok és biztonsággal kapcsolatos rendszerváltozók.			
Kriptográfiai szolgáltatás kulcskezelés	A kriptográfiai mesterkulcsok és kulcstárolók kezelése.			
Behatolás felismerés	Behatolás felismerés konfigurálása, kezelése és megfigyelése a rendszeren.			
Engedélyek	Objektum jogosultságok kezelése.			
Biztonsági stratégiák	A biztonsági és megfigyelési stratégiák karbantartása.			
Biztonság beállítási varázsló	A biztonság beállítása.			
Felhasználók és csoportok	i5/OS felhasználók és csoportok kezelése.			

1. táblázat: System i navigátor funkciók (Folytatás)

Funkció	Leírás	V5R3	V5R4	V6R1
Védett socket réteg (SSL) támogatás	System i alkalmazások biztonságossá tétele SSL segítségével.			
Hálózati hitelesítési szolgáltatás	Felhasználók hitelesítésére szolgáló Kerberos jegyek egyszerű létrehozása és kezelése.			
	Kulcscímke bejegyzések létrehozása és kezelése.			
Objektum aláírás és aláírás ellenőrzés				
Adatbázis Adatbázis támogatás	Az DB2 for i5/OS adminisztrációja.			
Több adatbázis	Többszörös adatbázisok támogatása független lemeztárakkal.			
DB2 objektumok kezelése	Összetett objektumok, eljárások és függvények kezelése.			
	Táblák, nézetek, naplók, indexek és álnevek.			
	Sorrendi objektumok, particionált táblák, függőben lévő megszorítások, megvalósult lekérdezési táblák és egyebek.			
	Tároló alapján szervezett objektumok.			
Táblák újraszervezése	Tábla újraszervezés leállítása, folytatása és előrehaladásának megjelenítése.			
SQL	SQL parancsfájlok létrehozása, mentése és futtatása.			
	SQL teljesítményadatok gyűjtése és megjelenítése SQL teljesítményfigyelőkkel.			
	SQL teljesítményadatok gyűjtése és megjelenítése SQL terv ideiglenes tároló segítségével.			
	SQL teljesítményadatok gyűjtése és megjelenítése SQL terv ideiglenes tároló eseményfigyelők segítségével.			
	SQL teljesítmény adatok mentése táblázatkezelőbe.			

1. táblázat: System i navigátor funkciók (Folytatás)

Funkció	Leírás	V5R3	V5R4	V6R1
	SQL parancsfájlok mentése egy hoszt fizikai fájlba, vagy SQL parancsfájlok megnyitása hoszt fizikai fájlból.			
	Az adatbázis műveletekhez használt SQL utasítások megjelenítése az SQL megjelenítés funkcióval.			
	Az SQL objektumséma támogatással kibővített könyvtár támogatás.			
Vizuális magyarázat	A lekérdezések vizuális leírása.			
	Az aktívan futó lekérdezések vizuális leírásának frissítése.			
Adatbázis navigátor	Az adatbázisok vizuális leírása.			
iSeries grafikus hibakereső	Indítás és futtatás SQL parancsfájlokból.			
Health Center	SQL sémák használata táblaméretkorlátozásainak tesztelésére.			
	Környezeti korlátok és adatbázis objektumok aktivitási számlálóinak megjelenítése.			
Index szakértő	A CQE és az SQE információiból képzett index megjelenítése.			
Integrált fájlrendszer				
Integrált fájlrendszer	Az integrált fájlrendszer kezelése.			
	Integrált fájlrendszer fájlok kivágása, másolása, beillesztése, létrehozása és átnevezése.			
	QSYS objektumok húzása, kivágása, másolása és beillesztése.			
Dinamikus felépítési információk	Megjeleníti a rendszer felépített fájlrendszereinek (például felhasználói fájlrendszerek (UDFS) és Hálózati fájlrendszerek (NFS)) tulajdonságait.			
Fájlmegosztások	NetServer fájlmegosztások listázása és kezelése.			
Mappa attribútum információk	Összegyűjti a mappa és annak tartalmának attribútumait, és lehetővé teszi, hogy a felhasználók kezeljék az összegyűjtött adatokat, és egyéni jelentéseket jelenítsenek meg.			

1. táblázat: System i navigátor funkciók (Folytatás)

Funkció	Leírás	V5R3	V5R4	V6R1
További attribútumok	Objektum attribútumok megjelenítése.			
Víruskeresés	Lehetővé teszi a fájlok vírusellenőrzését egy külső víruskereső szoftver segítségével.			
Advanced Function Printing (AFP) AFP kezelő	AFP erőforrások, betűkészlet kiosztási táblák és Print Services Facility (PSF) kezelése.			
Intelligens továbbítás	Folyamfájl, spoolfájl, e-mail vagy PDF kimeneti fájl tetszőleges kombinációjának meghatározása.			
Rendszermentés Rendszermentés	Mentések ütemezése.			
Backup, Recovery, and Media Services (BRMS) Backup, Recovery, and Media Services (BRMS)	BRMS licencprogram (System i navigátor bedolgozó).			
	Globális stratégia tulajdonságai.			
	HTML alapú jelentések megjelenítése és mentése.			
	Adathordozó helyreállítása.			
	Eszközök kezelése.			
	Mappák, könyvtárak és könyvtári objektumok kihagyásának lehetséges a mentési stratégiákból.			
	Nyomatókimenet és archív objektumok visszaállítása.			
Alkalmazásfejlesztés Alkalmazásfejlesztés	Alkalmazásfejlesztési eszközök kezelése.			
Bedolgozó támogatás Java	Bedolgozók létrehozása Java nyelven.			
C++	Bedolgozók létrehozása C++ nyelven.			
Visual Basic	Bedolgozók létrehozása Visual Basic nyelven.			

A System i navigátor telepítésének követelményei

A System i navigátor telepítése előtt a számítógépnek teljesíteni kell bizonyos hardver- és szoftverkövetelményeket.

- | A rendszeren, amelyről a System i navigátor terméket telepíti, már rendelkeznie kell egy System i Access for Windows környezettel. A System i Access for Windows telepítési követelményeit A System i Access for Windows telepítésének előfeltételei című leírás tartalmazza.

A System i Access for Windows megléte azonban nem szükséges azon a rendszeren, amelyre a System i navigátor segítségével csatlakozik. Ezeknek a rendszereknek az egyetlen szoftverkövetelménye az i5/OS hoszt szerverek opciója (az i5/OS operációs rendszer telepítésének 12. opciója).

- | **Megjegyzés:** A System i navigátor nem támogatja az Itanium processzort.

Kapcsolódó feladatok

“System i navigátor telepítése”

Az összes System i navigátor szolgáltatást a System i Access for Windows csomag tartalmazza. Ha egy PC teljesíti a hardver- és szoftverkövetelményeket, akkor a System i navigátor szolgáltatások telepítését a System i Access for Windows telepítésekor kell elvégezni.

System i navigátor telepítése

Az összes System i navigátor szolgáltatást a System i Access for Windows csomag tartalmazza. Ha egy PC teljesíti a hardver- és szoftverkövetelményeket, akkor a System i navigátor szolgáltatások telepítését a System i Access for Windows telepítésekor kell elvégezni.

Előfeltételek

A rendszeren, amelyről a System i navigátor terméket telepíti, már rendelkeznie kell egy System i Access for Windows környezettel. A System i Access for Windows megléte azonban nem szükséges azon a rendszeren, amelyre a System i navigátor segítségével csatlakozik. Ezeknek a rendszereknek az egyetlen szoftverkövetelménye az i5/OS hoszt szerverek opciója (az i5/OS operációs rendszer telepítésének 12. opciója).

A System i navigátor telepítéséhez a System i Access for Windows telepítésére vonatkozó útmutatásokat kell követni. Az összes System i navigátor és System i Access for Windows szolgáltatás telepítéséhez válassza a **Teljes telepítés** lehetőséget.

Ha nem a **Teljes telepítés** lehetőséget választotta, akkor a System i navigátor szolgáltatások telepítéséhez tegye a következőket:

1. A System i Access for Windows telepítése közben válassza az **Egyéni** telepítési lehetőséget.
2. Az **Egyéni beállítás** ablakban a System i navigátor szolgáltatás kibontásával jelenítse meg az összes alszolgáltatást. A System i Access for Windows első telepítésekor csak néhány System i navigátor alszolgáltatás van előre kiválasztva. Az egyes szolgáltatások telepítési állapotát a szolgáltatás mellett lévő ikon jelzi.
3. Kattintson a System i navigátor mellett lévő ikonra és módosítsa az összes alszolgáltatás telepítési állapotát.
4. A telepíteni nem kívánt alszolgáltatás kijelölésének megszüntetéséhez kattintson az alszolgáltatás mellett lévő ikonra, és módosítsa a telepítési állapotot nem elérhetőre.

Ha a számítógépen már telepítve van a System i navigátor egyik előző kiadása, akkor annak frissítésekor alapértelmezésben ugyanazok a System i navigátor szolgáltatások lesznek telepítve, amelyek jelenleg is telepítve vannak. Szolgáltatások hozzáadásához vagy eltávolításához válassza az **Egyéni telepítés** lehetőséget, majd a telepítendő szolgáltatások kijelöléséhez kövesse a fenti lépéseket.

Kapcsolódó fogalmak

“A System i navigátor telepítésének követelményei”

A System i navigátor telepítése előtt a számítógépnek teljesíteni kell bizonyos hardver- és szoftverkövetelményeket.

“A System i navigátor kezelése”

A System i navigátor segítségével számos rendszeradminisztrációs feladat elvégezhető.

Kapcsolódó feladatok

“Rendszerkapcsolatok hozzáadása a System i navigátor termékhez”

A System i navigátor telepítése után kapcsolatokat kell hozzáadni a System i navigátor termékhez.

Kapcsolódó tájékoztatás

System i Access for Windows

System i Access for Windows: Telepítés és beállítás

A PC beállítása

Rendszerkapcsolatok hozzáadása a System i navigátor termékhez

A System i navigátor telepítése után kapcsolatokat kell hozzáadni a System i navigátor termékhez.

A System i navigátor kapcsolat felvételéhez tegye a következőket:

1. Kattintson duplán az **System i navigátor** ikonra a Windows Asztalon.
2. Kattintson az **Igen** gombra egy kapcsolat létrehozásához.
3. Kövesse a **Kapcsolat hozzáadása** varázsló útmutatásait.
4. Új rendszer kapcsolat hozzáadásához kattintson a System i navigátor főablakának **Fájl → Szerver kapcsolatok → Kapcsolat hozzáadása** menüpontjára.

Ha már rendelkezik egy futó System i navigátor termékkel, akkor a feladatok végrehajtásához a System i navigátor online súgójában talál útmutatást.

Kapcsolódó feladatok

“System i navigátor telepítése” oldalszám: 15

Az összes System i navigátor szolgáltatást a System i Access for Windows csomag tartalmazza. Ha egy PC teljesíti a hardver- és szoftverkövetelményeket, akkor a System i navigátor szolgáltatások telepítését a System i Access for Windows telepítésekor kell elvégezni.

A System i navigátor kezelése

A System i navigátor segítségével számos rendszeradminisztrációs feladat elvégezhető.

A System i navigátor telepítése után az online súgóban részletes útmutatások találhatók az összes olyan egyéni feladathoz, amely elvégezhető a System i navigátor segítségével. A System i navigátor főképernyőjén kattintson a **Súgó → Témakörök** menüpontra, majd a keresés mezőben adja meg a “Mit tehetek meg ...?” karaktersorozatot. Megjelennek a System i navigátor segítségével elvégezhető feladatok.

System i navigátor fogalmak

Csatlakozás hálózatokhoz

A System i navigátor Hálózatok összetevőjével lehetőség nyílik a rendszer hálózati kommunikációjának konfigurálására és kezelésére. A varázslók segítségével beállíthatja a hálózati kommunikációhoz szükséges csatlókat, útvonalakat és rendszereket. A létrehozott kapcsolatokat a Ping és az Útvonal nyomkövetés segédprogramokkal ellenőrizhetők is. Ezután többféle funkcióból is választhat a hálózat testreszabásához: az IP stratégiák segítségével felügyelhető és tehető biztonságossá a hálózati forgalom, lehetősége van a Szolgáltatási minőség (QoS) vagy virtuális magánhálózat (VPN) használatára, illetve a Távoli elérési szolgáltatások segítségével pont-pont kapcsolatokat is létrehozhat.

System i navigátor fogalmak

Alkalmazások elérhetőségének korlátozása

Az Alkalmazás adminisztráció segítségével az adminisztrátorok a rendszer felhasználóinak és csoportjainak korlátozhatják a funkciók elérését, vagy hozzáférést adhatnak azokhoz, beleértve számos System i navigátor funkciót és más alkalmazást. Az adminisztrátorok emellett központilag kezelhetik a System i Access for Windows kliensek által használt tulajdonságok nagy részét, illetve felügyelhetik a környezetet, a jelszavakat, a kapcsolatokat, a szolgáltatásokat és a nyelvi beállításokat.

Logikai partíciók kezelése

A System i navigátor termékkel hozzáférhet a logikai partíciókkal kapcsolatos információkhoz, módosíthatja a logikai partíciók konfigurációját, kezelheti a biztonságot, és a rendszer újraindítása nélkül állíthatja be a feldolgozási erőforrások elosztását. System i platformon a logikai partíciókat a System i navigátor, a Kijelölt szervizeszközök (DST) és a Rendszer szervizeszközök (SST) segítségével kezelheti. Ha IBM rendszereken és hardveren, vagy 5xx és hasonló modelleken lévő logikai partíciókat kezel, akkor további információkat A rendszer particionálása című dokumentációban talál.

Több rendszer kezelése

A Kezelőközpont segítségével egyszerre több rendszeren is kezelhet feladatokat. A feladatok ütemezése, a valós idejű teljesítményfigyelés, a javítások (PTF) kezelése, az objektumok terjesztése, felhasználók és csoportok felügyelete a parancsok futtatása és a többi funkció jelentősen leegyszerűsíti a rendszerek felügyeletét.

Hardver kezelése

A System i navigátor termékben az összes lemezegység és lemeztár beállítására, védelmére és kezelésére lehetőség nyílik, emellett felügyelhető belőle a tükrözés és a paritásvédelem is. Megjelenítheti az összes önálló eszközt, valamint az szalagkönyvtárban lévő összes szalagos erőforrást és kazettát. A System i navigátor segítségével többszörözheti a szalagokat, megjelenítheti vagy kinyomtathatja a kötetcímkéket, kivetethet egy szalagot a szalagkönyvtárból, szalagot formázhat, készíthet szalag kazettát vagy eszközt (váltogathat), elérhetetlenné tehet egy szalagos eszközt (kiválthatja), kinyomtathatja a mentés vagy helyreállítás szalag információit, a kötetek tartalmát, és alaphelyzetbe állíthatja a szalagos erőforrásokat.

Rendszerterhelés felügyelete

A rendszerjombokat az operációs rendszer hozza létre a rendszererőforrások kezelésére és a rendszerfunkciók ellátására. A rendszerjombok felhasználói bemenet nélkül, a rendszer indulásakor futnak. Ezek a jombok többféle feladatot is elvégezhetnek, például az operációs rendszer elindítása, alrendszerek indítása vagy leállítása vagy jombok ütemezése.

Hálózat biztonságossá tétele

A hálózati biztonság azt jelenti, hogy az ügyfelek, alkalmazottak és üzleti partnerek biztonságos környezetben juthatnak hozzá a számukra szükséges információkhoz. A System i navigátor számos olyan integrált funkcióval rendelkezik, amelynek segítségével erős védelem alakítható ki a felmerülő biztonsági kockázatokkal szemben. A System i navigátor segítségével a rendszerbiztonság valamennyi aspektusa kézben tartható, kezdve az alapszintű rendszerbiztonsági stratégia kialakításával, folytatva a védett VPN kapcsolatok beállításáig, illetve a Védett socket réteg (SSL) és a Vállalati azonosság leképezés (EIM) használatáig.

Adatbázisrekordok kezelése

A System i navigátor segítségével számos adatbázis feladat is elvégezhető. Ezek közé tartozik például az adatbázis objektumok létrehozása és módosítása, adatok beszúrása vagy módosítása, a lekérdezések teljesítményének megfigyelése és elemzése, valamint az adatbázisok térképének előállítás. További részletek a System i navigátor adatbázis kezdeti lépései című részben találhatóak.

Kapcsolódó feladatok

“System i navigátor telepítése” oldalszám: 15

Az összes System i navigátor szolgáltatást a System i Access for Windows csomag tartalmazza. Ha egy PC teljesíti a hardver- és szoftverkövetelményeket, akkor a System i navigátor szolgáltatások telepítését a System i Access for Windows telepítésekor kell elvégezni.

Kapcsolódó tájékoztatás

Kezelőközpont

Logikai partíciók kezelése System i Navigator, DST és SST segítségével



A rendszer particionálása

Lemezkezelés

Szalag

Hálózati biztonság

System i navigátor adatbázis funkciók használatának megkezdése

Szolgáltatási minőség (QoS)

Virtuális magánhálózatok (VPN)

Távoli elérés szolgáltatások: PPP kapcsolatok

Hálózatkezelés

Rendszerjebok






Jobkezelés

Alkalmazás adminisztráció

A System i navigátor termékhez kapcsolódó információk

Az IBM Redbooks kiadványok, webhelyek, és egyéb információs központok témakörgyűjteményei tartalmazznak a System i navigátor termékhez kapcsolódó információkat. A PDF fájlokat le lehet tölteni megtekintésre, és ki is lehet nyomtatni.

IBM Redbook kiadványok

- OS/400 kezelése a Műveletek navigátor V5R1 segítségével, 1. kötet: Áttekintés, és még több  (10,5 MB)
- OS/400 kezelése a Műveletek navigátor V5R1 segítségével, 2. kötet: Biztonság  (3,9 MB)
- OS/400 kezelése a Műveletek navigátor V5R1 segítségével, 3. kötet: Konfiguráció és szerviz  (3,2 MB)
- OS/400 kezelése a Műveletek navigátor V5R1 segítségével, 4. kötet: Csomagok és termékek  (1,8 MB)
- OS/400 kezelése a Műveletek navigátor V5R1 segítségével, 5. kötet: Teljesítmény kezelés  (5,7 MB)
- OS/400 kezelése a Műveletek navigátor V5R1 segítségével, 6. kötet: Hálózatkezelés  (3,6 MB)

Webhelyek

- System i navigátor honlapja 

A System i navigátor honlapja funkcionális kiadások áttekintését, technikai konferenciák híreit, és egyéb témaköröket tartalmaz.

Egyéb információk

- System i navigátor for Wireless
- System i navigátor webes feladatok
- Alkalmazás adminisztráció
- Kezelőközpont
- Teljesítmény
- Az i5/OS és a kapcsolódó szoftverek karbantartása és kezelése
- System i navigátor bedolgozók fejlesztése

Kapcsolódó hivatkozás

“Ismerkedés a System i navigátor termékkel, PDF fájl” oldalszám: 3
Az információkat tartalmazó PDF fájlt megjelenítheti és kinyomtathatja.

. Nyilatkozatok

Ezek az információk az Egyesült Államokban forgalmazott termékekre és szolgáltatásokra vonatkoznak.

Az IBM lehet, hogy nem ajánlja az ebben a dokumentációban tárgyalt termékeket, szolgáltatásokat vagy kiegészítőket más országokban. Kérjen tanácsot a helyi IBM képviselőtől az adott területen pillanatnyilag rendelkezésre álló termékekről és szolgáltatásokról. Bármely hivatkozás IBM termékre, programra vagy szolgáltatásra nem szándékozik azt állítani vagy sugallni, hogy csak az az IBM termék, program vagy szolgáltatás alkalmazható. Bármely funkcionálisan azonos termék, program vagy szolgáltatás, amely nem sérti az IBM érvényes szellemi tulajdonával kapcsolatos jogokat, használható helyette. Bármely nem IBM termék, program vagy szolgáltatás működésének kiértékelése és ellenőrzése azonban a felhasználó felelőssége.

Az IBM-nek lehetnek szabadalmi, vagy szabadalmi intézés alatt álló alkalmazásai, amelyek fedik az ebben a dokumentumban leírt témákat. Ennek a dokumentumnak az átadása azonban nem jelenti ezen szabadalmak licencjogának átadását is. Licencjog iránti kéréseit írásban az alábbi címre küldje:

IBM Director of Licensing
IBM Corporation
North Castle Drive
Armonk, NY 10504-1785
U.S.A.

Ha duplabyte-os (DBCS) információkkal kapcsolatban van szüksége licencre, akkor lépjen kapcsolatba saját országában az IBM szellemi tulajdon osztályával, vagy írjon a következő címre:

IBM World Trade Asia Corporation
Licensing
2-31 Roppongi 3-chome, Minato-ku
Tokyo 106-0032, Japan

A következő bekezdés nem vonatkozik az Egyesült Királyságra, valamint azokra az országokra, amelyeknek jogi szabályozása ellentétes a bekezdés tartalmával: AZ INTERNATIONAL BUSINESS MACHINES CORPORATION JELEN KIADVÁNYT "ÖNMAGÁBAN", BÁRMIFÉLE KIFEJEZETT VAGY VÉLELMEZETT GARANCIA NÉLKÜL ADJA KÖZRE, IDEÉRTVE, DE NEM KIZÁRÓLAG A JOGSÉRTÉS KIZÁRÁSÁRA, A KERESKEDELMELI ÉRTÉKESÍTHETŐSÉGRE ÉS BIZONYOS CÉLRA VALÓ ALKALMASSÁGRA VONATKOZÓ VÉLELMEZETT GARANCIÁT. Bizonyos államok nem engedélyezik egyes tranzakciók kifejezett vagy vélelmezett garanciáinak kizárását, így elképzelhető, hogy az előző bekezdés Önre nem vonatkozik.

Jelen dokumentum tartalmazhat technikai, illetve szerkesztési hibákat. Az itt található információk bizonyos időnként módosításra kerülnek; a módosításokat a kiadvány új kiadásai tartalmazzák. Az IBM mindennemű értesítés nélkül fejlesztheti és/vagy módosíthatja a kiadványban tárgyalt termékeket és/vagy programokat.

A könyvben a nem IBM webhelyekre történő hivatkozások csupán kényelmi célokat szolgálnak, és semmilyen módon sem kívánják azt a látszatot kelteni, hogy az IBM jóváhagyná ezeket a webhelyeket. Az ilyen webhelyeken található anyagok nem képezik az adott IBM termék dokumentációjának részét, így ezek használata csak saját felelősségre történhet.

Az IBM legjobb belátása szerint bármilyen formában felhasználhatja és továbbadhatja a felhasználóktól származó információkat anélkül, hogy a felhasználó felé ebből bármilyen kötelezettsége származna.

A programlicenc azon birtokosainak, akik információkat kívánnak szerezni a programról (i) a függetlenül létrehozott programok vagy más programok (beleértve ezt a programot is) közti információcseréhez, illetve (ii) a kicserélt információk kölcsönös használatához, fel kell venniük a kapcsolatot az alábbi címmel:

IBM Corporation

Software Interoperability Coordinator, Department YBWA
3605 Highway 52 N
Rochester, MN 55901
U.S.A.

Az ilyen információk bizonyos feltételek és kikötések mellett állnak rendelkezésre, ideértve azokat az eseteket is, amikor ez díjfizetéssel jár.

A dokumentumban tárgyalt licencprogramokat és a hozzájuk tartozó licenc anyagokat az IBM az IBM Vásárlói megállapodás, az IBM Nemzetközi programlicenc szerződés, az IBM Gépi kódra vonatkozó licencszerződés vagy a felek azonos tartalmú megállapodása alapján biztosítja.

A dokumentumban található teljesítményadatok ellenőrzött környezetben kerültek meghatározásra. Ennek következtében a más működési körülmények között kapott adatok jelentősen különbözhetnek a dokumentumban megadottaktól. Egyes mérések fejlesztői szintű rendszereken kerültek végrehajtásra, így nincs garancia arra, hogy ezek a mérések azonosak az általánosan hozzáférhető rendszerek esetében is. Továbbá bizonyos mérések következtetés útján kerültek becslésre. A tényleges értékek eltérhetnek. A dokumentum felhasználóinak ellenőrizni kell az adatok alkalmazhatóságát az adott környezetben.

A nem IBM termékekre vonatkozó információkat az IBM a termékek szállítóitól, az általuk közzétett bejelentésekből, illetve egyéb nyilvánosan elérhető forrásokból szerezte be. Az IBM nem vizsgálta ezeket a termékeket, és nem tudja megerősíteni a nem IBM termékekre vonatkozó teljesítményadatok pontosságát, a kompatibilitást és egyéb követelményeket. A nem IBM termékekkel kapcsolatos kérdéseivel forduljon az adott termék szállítóhoz.

Az IBM jövőbeli elképzeléseivel és szándékaival kapcsolatos összes állítás előzetes értesítés nélkül megváltozhat vagy visszavonásra kerülhet, ezek csupán célokat képviselnek.

Az információk között példaként napi üzleti tevékenységekhez kapcsolódó jelentések és adatok lehetnek. A valóságot a lehető legjobban megközelítő illusztráláshoz a példákban egyének, vállalatok, márkák és termékek nevei szerepelnek. Minden ilyen név a képzelet szüleménye, és valódi üzleti vállalkozások neveivel és címeivel való bármilyen hasonlóságuk teljes egészében a véletlen műve.

SZERZŐI JOGI LICENC:

A kiadvány forrásnyelvi alkalmazásokat tartalmaz, amelyek a programozási technikák bemutatására szolgálnak a különböző működési környezetekben. A példaprogramokat tetszőleges formában, az IBM-nek való díjfizetés nélkül másolhatja, módosíthatja és terjesztheti fejlesztési, használati, marketing célból, illetve olyan alkalmazási programok terjesztése céljából, amelyek megfelelnek azon operációs rendszer alkalmazásprogram illesztőjének, ahol a példaprogramot írta. Ezek a példák nem kerültek minden körülmények között tesztelésre. Az IBM így nem tudja garantálni a megbízhatóságukat, szervizelhetőségüket, de még a programok funkcióit sem.

Jelen példaprogramok minden másolatának, leszármazottjának vagy kódrészletének tartalmaznia kell a következő szerzői jogi megjegyzést:

© (cégnév) (évszám). A kód bizonyos részei az IBM Corp. példaprogramjaiból származnak. © Szerői jog: IBM Corp. (évszám vagy évszámok) Minden jog fenntartva.

Ha az információkat elektronikus formában tekinti meg, akkor elképzelhető, hogy a fotók és színes ábrák nem jelennek meg.

Védjegyek

A következő kifejezések az International Business Machines Corporation védjegyei az Egyesült Államokban és/vagy más országokban:

Advanced Function Printing
AFP
AIX
DB2
i5/OS
IBM
iSeries
NetServer
OS/400
Print Services Facility
Redbooks
System i
xSeries

Az Adobe, az Adobe logó, a PostScript és a PostScript logó az Adobe Systems Incorporated védjegyei vagy bejegyzett védjegyi az Egyesült Államokban és/vagy más országokban.

Az Intel, Intel logó, Intel Inside, Intel Inside logó, Intel Centrino, Intel Centrino logó, Celeron, Intel Xeon, Intel SpeedStep, Itanium, és Pentium az Intel Corporation vagy leányvállalatainak védjegyei vagy bejegyzett védjegyei az Egyesült Államokban és/vagy más országokban.

A Microsoft, a Windows, a Windows NT és a Windows logo a Microsoft Corporation védjegye az Egyesült Államokban és/vagy más országokban.

A Java, valamint minden Java alapú kifejezés a Sun Microsystems, Inc. védjegye az Egyesült Államokban és/vagy más országokban.

A Linux Linus Torvalds bejegyzett védjegye az Egyesült Államokban és/vagy más országokban.

Más vállalatok, termékek vagy szolgáltatások nevei mások védjegyei vagy szolgáltatás védjegyei lehetnek.

Feltételek és kikötések

A kiadványok használata az alábbi feltételek és kikötések alapján lehetséges.

Személyes használat: A kiadványok másolhatók személyes, nem kereskedelmi célú felhasználásra, feltéve, hogy valamennyi tulajdonosi feljegyzés megmarad. Az IBM kifejezett engedélye nélkül nem szabad a kiadványokat vagy azok részeit terjeszteni, megjeleníteni, illetve belőlük származó munkát készíteni.

Kereskedelmi használat: A kiadványok másolhatók, terjeszthetők és megjeleníthetők, de kizárólag a vállalaton belül, és csak az összes tulajdonosi feljegyzés megtartásával. Az IBM kifejezett hozzájárulása nélkül nem készíthetők olyan munkák, amelyek a kiadványokból származnak, továbbá nem másolhatók, nem terjeszthetők és nem jeleníthetők meg, még részben sem, a vállalaton kívül.

A jelen engedélyben foglalt, kifejezetten megadott hozzájáruláson túlmenően a kiadványokra, illetve a bennük található információkra, adatokra, szoftverekre vagy egyéb szellemi tulajdonra semmilyen más kifejezett vagy vélelmezett engedély nem vonatkozik.

Az IBM fenntartja magának a jogot, hogy jelen engedélyeket saját belátása szerint bármikor visszavonja, ha úgy ítéli meg, hogy a kiadványokat az IBM érdekeit sértő módon használják fel, vagy a fenti útmutatásokat nem megfelelően követik.

Jelen információk kizárólag valamennyi vonatkozó törvény és előírás betartásával tölthetők le, exportálhatók és reexportálhatók, beleértve az Egyesült Államok exportra vonatkozó törvényeit és előírásait is.

AZ IBM A KIADVÁNYOK TARTALMÁRA VONATKOZÓAN SEMMIFÉLE GARANCIÁT NEM NYÚJT. A KIADVÁNYOK "ÖNMAGUKBAN", BÁRMIFÉLE KIFEJEZETT VAGY VÉLELMEZETT GARANCIA VÁLLALÁSA NÉLKÜL KERÜLNEK KÖZREADÁSRA, IDEÉRTVE, DE NEM KIZÁRÓLAG A KERESKEDELMI ÉRTÉKESÍTHETŐSÉGRE, A SZABÁLYOSSÁGRA ÉS AZ ADOTT CÉLRA VALÓ ALKALMASSÁGRA VONATKOZÓ VÉLELMEZETT GARANCIÁKAT IS.



Nyomtatva Dániában