

IBM Content Manager OnDemand for iSeries



安裝手冊

版本 5 版次 3

IBM Content Manager OnDemand for iSeries



安裝手冊

版本 5 版次 3

請注意

使用此資訊及其支援的產品之前，請先閱讀第 47 頁的『注意事項』中的資訊。

第五版 (2004 年 5 月)

此版本適用於 IBM 內容管理程式 OnDemand for iSeries 版本 5 版次 3。此版本僅適用於精簡指令集電腦 (RISC) 系統。
此版本取代 SC41-5333-03。

© Copyright International Business Machines Corporation 1997, 2004. All rights reserved.

目錄

關於 IBM Content Manager OnDemand for iSeries 安裝手冊 (SC40-1898) v

本書適用對象	v
先決要件與相關文件	v
iSeries 領航員	v
如何傳送意見	vi

I 變更摘要 vii

第 1 章 安裝基本要求 1

安全性	1
OnDemand for iSeries 硬體基本要求	1
選用硬體	1
OnDemand for iSeries 軟體基本要求	1
選用軟體	1
OnDemand for iSeries 列印處理基本要求	2
OnDemand for iSeries 儲存體基本要求	2
OnDemand 用戶端工作站基本要求	2
從 IBM 能得到哪些幫助	2

第 2 章 安裝 OnDemand 3

OnDemand 安裝程序	3
I 排存檔保存的 QALWUSRDMN 系統值	3
安裝 OnDemand 用戶端	4
驗證安裝	4
排存檔保存功能	4
物件保存功能	4
主從架構功能	5
安裝驗證完成	5
OnDemand 排存檔保存功能測試	5
測試 OnDemand	5
搜尋儲存的報告	5
測試 ATTN 鍵 (列印、傳真或使用註解)	8
功能測試完成	9
問題判斷協助	10

第 3 章 OnDemand 概觀 11

OnDemand 的功能	11
排存檔保存	11
物件保存	12
AnyStore	12
主從架構	12
擷取資料	12
列印資料	12
系統安全性	12
管理光學及磁帶媒體	13
OnDemand 術語及定義	13
取得說明	14
整個螢幕	15
欄位	16
OnDemand 主功能表	16

使用捷徑指令	17
------------------	----

第 4 章 定義 OnDemand 商用環境 19

建立商業原則	19
設計使用者指導方針	19
選取您的保存	19
識別排存檔保存的報告	19
識別物件保存的物件	20
識別 AnyStore 的項目	20
保留及存取基本要求	20
建立災難回復計劃	20
遵循法律基本要求	21
選取儲存媒體	21
僅儲存至磁碟	21
儲存至光學媒體	21
儲存至磁帶媒體	22
撰寫您的移轉原則	23
設定報告	23
定義排存檔保存報告	23
儲存報告	23
定義物件保存	24
定義 AnyStore 項目	24
將 AnyStore API 新增至應用程式	24
建立安全性	24
OnDemand 應用程式層次安全性	25
報告層次安全性	25
報告群組層次安全性	25
鍵層次安全性	26
物件保存安全性	26
AnyStore 安全性	26
將您的資料輸入 OnDemand	26
設定媒體	26
在移轉原則表格中定義儲存體基本要求	26
選擇報告擷取準則	27
準備定義的報告資料	27
決定喜好的使用者介面	28
報告的範例自訂圖表	28

附錄 A. OnDemand HFS 至 IFS 資料轉換 31

一般說明	31
轉換一般資訊	32
一般指示及先決條件	32
建立目錄	33
移動報告	36
清除已移動狀態	39
刪除 HFS 資料夾	40

附錄 B. 從系統中刪除 OnDemand 的注意事項 43

基本功能	43
----------------	----

排存檔保存功能	44
物件保存功能	45
記錄保存功能	46
AnyStore 功能	46
主從架構功能	46
注意事項	47

程式設計介面資訊	48
商標	49
索引	51

關於 IBM Content Manager OnDemand for iSeries 安裝手冊 (SC40-1898)

此資訊顯示如何安裝 IBM® Content Manager OnDemand for iSeries™ (OnDemand) 授權程式。OnDemand (前版次稱為報告/資料的保存與擷取系統或 R/DARS) 可讓您將大量的歷程資料儲存到磁碟、大容量光學容體或磁帶。它也能讓您藉由線上擷取，快速地存取儲存的資料。

請使用提供的指示及範例以執行下列作業：

- 瞭解安裝基本要求。
- 安裝 OnDemand 並驗證安裝。
- 授予及取消資料的存取權限。
- 瞭解 OnDemand 概觀。
- 定義 OnDemand 商用環境。

藉由使用本手冊，即可組合使用磁碟、光學及磁帶媒體以最佳化媒體的用法。

本書適用對象

本書適合負責安裝 OnDemand 來保存及擷取資訊的程式設計師或 OnDemand 管理者。

先決要件與相關文件

使用「IBM iSeries 資訊中心」，開始查閱 iSeries 技術資訊。

存取「資訊中心」有兩種方式：

- 從下列網站：<http://www.ibm.com/eserver/series/infocenter>
- 從訂購的 Operating System/400® 所隨附的 CD-ROM：

iSeries 資訊中心, SK3T-0191-04。此套裝軟體也包括 PDF 版本的 iSeries 手冊，*iSeries 資訊中心：補充手冊*, SK3T-0192-01，其可置換「軟本書庫 CD-ROM」。

「資訊中心」包含規劃顧問及重要主題，例如 Java™、TCP/IP、Web 服務、安全網路、邏輯分割區、形成叢集、CL 指令，以及系統應用程式設計介面 (API)。它也包括 IBM Redbooks™ 的相關鏈結，以及其他 IBM 網站 (例如 IBM 首頁) 的網際網路鏈結。

iSeries 領航員

IBM iSeries 領航員是強大的圖形式介面，可用來管理您的 iSeries 伺服器。iSeries 領航員功能包括系統導覽、配置、規劃功能，以及引導您完成作業的線上說明。iSeries 領航員可讓您更輕鬆及更具生產力地操作與管理伺服器，而且是 OS/400® 全新進階功能的唯一使用者介面。它也包括「管理中心」，可從中央系統管理多部伺服器。

您可以在「iSeries 資訊中心」及下列網站找到 iSeries 領航員的詳細資訊：
<http://www.ibm.com/eserver/series/navigator/>

如何傳送意見

您的意見對提供更精確與高品質的資訊是很重要的。

- 如果您習慣利用「傳真」傳送意見，請使用下列一組號碼：
 - 美國、加拿大及波多黎各：1-800-937-3430
 - 其他國家：1-507-253-5192
- 如果您習慣以電子方式傳送意見，請使用下列一個電子郵件位址：
 - 書籍意見：
RCHCLERK@us.ibm.com
IBMMAIL，至 IBMMAIL(USIB56RZ)
 - 「iSeries 資訊中心」意見：
RCHINFOC@us.ibm.com

請務必包括下列項目：

- 書籍名稱。
- 書籍的出版品號碼。
- 您的意見所針對的頁碼或主題。

變更摘要

本修訂版本的 *IBM Content Manager OnDemand for iSeries 安裝手冊* 包含新的技術資訊。已變更的某些部份可能未標示變更線。要注意的重大變更有：

- 版本 5 版次 1 的 Content Manager OnDemand for iSeries (OnDemand) 已引進新的伺服器實作，稱為 OnDemand Common Server。Common Server 已針對 OnDemand 使用者及管理者提供了強化的索引、搜尋、檢視、安全性、PDF 及 Web 支援功能。目前已實作「排存檔保存」(含或不含 AnyStore 或現有的「伺服器」功能) 的 OnDemand 客戶，現在可使用 Content Manager OnDemand for iSeries Common Server Planning and Installation Guide 的附錄 A 所說明的指示，以移轉至新的 Common Server。請注意，如果您已安裝 AnyStore，則整份文件對「排存檔保存」資料移轉的相關參照，同樣也適用 AnyStore 資料。
- Content Manager OnDemand for iSeries Common Server Indexing Reference 出版品也加入了一些重要資訊，它是有關「OS/400 索引器」支援功能的相關資訊。這些新增資訊包括定義多鍵索引、異動欄位、文字搜尋欄位、含 AFP 套印格式的 SCS 排存檔，以及應用程式欄位遮罩等相關主題。
- Content Manager OnDemand for iSeries 目前已可支援 iSeries 支援的新 Plasmon 光碟媒體庫。
- 爲了更方便使用指令，我們已移除「啓動 OnDemand 的保存儲存體管理 (STRASMOND)」的兩個指令參數。請參閱 Content Manager OnDemand for iSeries Common Server Administration Guide 附錄 A 的明細。
- OS/400 已撤銷原始的 HTTP 伺服器支援。也連帶撤銷原始 HTTP 伺服器的 Content Manager OnDemand Web Enablement Kit (ODWEK) 支援。HTTP Apache 伺服器目前是 ODWEK 唯一支援的 HTTP 伺服器。

第 1 章 安裝基本要求

IBM Content Manager OnDemand for iSeries 版本 5 版次 3 (OnDemand) 是能讓您儲存大量資料的軟體應用程式。您也可以選擇性地擷取該資料，而此資料可能已保存到磁碟、光學媒體或磁帶媒體。

資料可自動從磁碟移轉至光學媒體，或從磁碟移轉至磁帶，稍後再擷取。這能讓您選取最具成本效益的媒體，以進行長期或短期的儲存及擷取，並有選項，能使資料於不再需要的時候到期。

本書的這節列出了 OnDemand 硬體及軟體基本要求，並提供您詳細的安裝、驗證及功能測試指示。

下一章的開頭是第 11 頁的第 3 章，『OnDemand 概觀』，說明 OnDemand 管理者及一般使用者的責任。

安全性

您可以結合標準的 OS/400 安全性與其他的 OnDemand 存取授權。*IBM Content Manager OnDemand for iSeries: Administration Guide* (SC41-5325) 的第 1 章說明報告管理功能表的四個選項，可讓您用來建立與維護報告的安全原則。本章提供「排存檔保存」安全性的重要明細，您的 OnDemand 報告管理者應該挪出時間來閱讀及瞭解。*IBM Content Manager OnDemand for iSeries: Administration Guide* 的第 2、3 及 4 章分別說明「物件保存」、「記錄保存」及 AnyStore 的安全性選項。

OnDemand for iSeries 硬體基本要求

若要安裝 OnDemand，您必須具有：

- 運用 PowerPC® 技術的 IBM AS/400® 或 iSeries 處理器
- 執行適當配置的模擬之 5250 型終端機或智慧型工作站

選用硬體

- iSeries 支援的光碟媒體庫

OnDemand for iSeries 軟體基本要求

您必須已安裝版本 5 版次 3 的 OS/400，才能支援此 OnDemand 版本。

選用軟體

您也可以使用：

- Facsimile Support for iSeries
- Advanced Function Printing™ Utilities for AS/400
- Query for iSeries 或 DB2® Query Manager 及 SQL Development Kit for iSeries
- Backup Recovery and Media Services for iSeries (如果使用 IBM 磁帶庫，則極力建議您使用)

如果您正在以「排存檔保存」功能使用 Advanced Function Presentation™ (AFP™) 報告，也需要 OS/400 的 Print Services Facility™ (PSF) 功能才能重新列印。

這些選用的軟體產品必須能與 OS/400 作業系統的版次層次相容。

OnDemand for iSeries 列印處理基本要求

您必須具有能使用進階功能列印的印表機才能列印 AFP 所解析的輸出。您可以在 iSeries 連接的任何印表機上執行其他所有 OnDemand 列印。

OnDemand for iSeries 儲存體基本要求

若要安裝 OnDemand，您的磁碟需要挪出這塊空間來容納 OnDemand 檔案庫：

- Base - 13.5 MB (其他任何功能皆需要)
- 排存檔保存 - 24.5 MB
- 物件保存 - 3.4 MB
- AnyStore - 1.2 MB
- 伺服器支援 - 3.8 MB

您需要的應用程式資料儲存體數量取決於所要儲存的資訊量、項目大小及保存的基本要求。

OnDemand 用戶端工作站基本要求

請參閱 *IBM Content Manager OnDemand: User's Guide*, SC27-0836 來取得工作站基本要求及安裝指示。您可以從 Web 的 <http://www.ibm.com/software/data/ondemand/400> 下載此出版品的 PDF 版本 (遵循檔案庫的鏈結以尋找出版品)。若要訂購這本出版品的印刷本，請連絡您的 IBM 業務代表。

從 IBM 能得到哪些幫助

您的安裝套裝軟體包含：

- OnDemand 分送媒體，包含：
 - 物件檔案庫
 - 取樣資料
 - 使用者跳出程式原始程式碼範例
- *LPS: OnDemand for AS/400*
- *IBM Content Manager OnDemand for iSeries : 安裝手冊*

請連絡您的 IBM 業務代表來取得另一個重要的 OnDemand 資源 - *IBM Content Manager OnDemand for iSeries Administration Guide*。

第 2 章 安裝 OnDemand

本章將提供您所有 OnDemand 功能的安裝指示。開始之前，請驗證您已安裝及測試第 1 頁的第 1 章, 『安裝基本要求』所列出的必要硬體及軟體。

OnDemand 安裝程序

若要安裝 OnDemand，請遵循安裝、升級、刪除 OS/400 及相關軟體, SC40-1492-07 書籍中的安裝指示。

OnDemand 版本 5 版次 3 的授權程式碼是 **5722RD1**。個別的 OnDemand 功能 (分別安裝) 如下所示：

- ***BASE** 適用「基本支援」(其他所有功能都需要)
- **1** 適用「排存檔保存」。
- **2** 適用「物件保存」。
- **4** 適用 AnyStore。
- **5** 適用「伺服器支援」。

選項 10、11 及 12 也是 5722-RD1 的可用功能，但不適用於此出版品。請參閱 *IBM Content Manager OnDemand for iSeries Common Server: Planning and Installation Guide* (SC27-1158) 的安裝明細。

建議您使用「使用授權程式」功能表的「安裝授權程式」選項 (go licpgm) 來安裝 OnDemand。從「安裝授權程式」螢幕中，選取要安裝的所有 OnDemand 選項。

註：從「安裝授權程式」螢幕中，輸入 1 來新增選項，再輸入以上列出的每一個已訂購功能 (例如輸入 *BASE，然後輸入選項 1、2、4 或 5)。如果是安裝選項 5，請從 Web 的 IBM 服務中心下載最新的「用戶端」軟體，網址是 <ftp://service.software.ibm.com/software/ondemand/fixes/>。

如果以其他任何方法安裝 **OnDemand**，則在您嘗試使用時可能會發生錯誤。

IBM 建議您在順利安裝授權程式之後，訂購、載入及套用所有可用的 OnDemand PTF。請參閱「參考用 APAR II13680」來取得「OnDemand 版本 5 版次 3 PTF」的完整清單。您可以使用 SNDPTFORD 指令，在 PTF 號碼中指定 II13680，以電子方式訂購參考用 APAR。請務必閱讀 PTF 說明函並遵循任何特殊指示。

排存檔保存的 QALWUSRDMN 系統值

為了讓「排存檔保存」正常運作，您必須設定 QALWUSRDMN 系統值，允許將使用者網域物件儲存到 QRDARS 檔案庫。QALWUSRDMN 的預設值是 *ALL，表示可以將使用者網域物件儲存到系統上的任何檔案庫中。如果系統管理者已變更此值，則需要請系統管理者將 QRDARS 檔案庫加入系統值 QALWUSRDMN 中。

安裝 OnDemand 用戶端

有關在 Windows® 工作站上安裝 OnDemand 的資訊，請參閱 *IBM Content Manager OnDemand: User's Guide* (SC27-0836)。

驗證安裝

安裝 OnDemand 並保持登入為 **QSECOFR** 的狀態。使用所包括的範例資料以確定「排存檔保存」、「物件保存」及「記錄保存」功能正在作用中 (如果有的話)。(AnyStore 不需要安裝驗證測試。) 遵循提供給每一個功能的步驟來測試該功能。接下來，如果是安裝「排存檔保存」，請執行第 5 頁的『OnDemand 排存檔保存功能測試』的功能測試。

如果在安裝或驗證期間遇到錯誤，請從安裝中複查 OS/400 工作日誌。如果不確定如何解決問題，請連絡您的軟體支援提供者。

排存檔保存功能

此測試可擷取三個範例報告，您可在稍後的功能測試期間擷取這些報告。

- 範例 1
 - 在仍保持 **QSECOFR** 的登入身份時，在 OS/400 指令行上鍵入 **STRCDSRDAR**。按 **F4**。
 - 鍵入 **CHECKSTMTS** 作為報告名稱。
 - 鍵入 **CHECKSTMTS** 作為輸入檔。
 - 鍵入 **QRDARS** 作為檔案庫。按 **Enter** 鍵。
- 範例 2
 - 在仍保持 **QSECOFR** 的登入身份時，在 OS/400 指令行上鍵入 **STRCDSRDAR**。按 **F4**。
 - 鍵入 **TSTINV** 作為報告名稱。
 - 鍵入 **TSTINV** 作為輸入檔。
 - 鍵入 **QRDARS** 作為檔案庫。按 **Enter** 鍵。
- 範例 3
 - 在仍保持 **QSECOFR** 的登入身份時，在 OS/400 指令行上鍵入 **STRCDSRDAR**。按 **F4**。
 - 鍵入 **TSTSEQ** 作為報告名稱。
 - 鍵入 **TSTSEQ** 作為輸入檔。
 - 鍵入 **QRDARS** 作為檔案庫。按 **Enter** 鍵。

若要執行「排存檔保存」的功能測試，請前往第 5 頁的『OnDemand 排存檔保存功能測試』。

物件保存功能

此測試會驗證功能的適當安裝：

- 在 OS/400 指令行上，鍵入 **STRARCRDAR**。按 **F4**。
- 出現使用 *OnDemand* 啟動保存提示時，請按 **F12** 以返回指令行螢幕。

主從架構功能

此功能可驗證您能在伺服器上啟動及結束工作。在仍保持 **QSECOFR** 的登入身份時，請執行下列步驟：

- 鍵入 **STRTCPSVR *ONDMD** 並按 **Enter** 鍵。
- 在指令行上鍵入 **WRKACTJOB JOB(QRLG*)**，再按 **Enter** 鍵。您最後會看到四個工作列示成作用中的工作。如果一開始未全部列出，請使用 **F5** 鍵以重新整理顯示畫面。應該有一個工作名為 **QRLGMGR**，以及三個名為 **QRLGSVR** 的工作。當您看到這四個工作時，請繼續下一個步驟。
- 在指令行上鍵入 **ENDTCPSVR *ONDMD**，再按 **Enter** 鍵。
- 過了幾秒後，請按 **F5** 鍵重新整理螢幕。您將看出這四個工作開始結束。繼續按重新整理鍵 (**F5**)，直到所有工作結束為止。

安裝驗證完成

您的 OnDemand 安裝現在已通過驗證。

如果您有「排存檔保存」功能，建議您執行『OnDemand 排存檔保存功能測試』所說明的功能測試。

OnDemand 排存檔保存功能測試

本節可引導您完成 OnDemand 交談式「排存檔保存」階段作業。您可以登入再登出，然後使用我們的範例來驗證已安裝報告選取及擷取，而且它們已正確地作用。取樣資料包含安裝驗證期間所擷取的支票活期存款帳戶結單。

測試 OnDemand

當您登入為 **QSECOFR** 時，以及在開始測試之前：

- 鍵入 **DSPLIBL** 來顯示您的檔案庫清單。
如果 **QSYS2** 不在您的檔案庫清單中，請鍵入下列指令來新增：
ADDLIBLE QSYS2
- 在 OS/400 指令行上，鍵入 **FNDRPTRDAR**。
- 按 **Enter** 鍵以顯示第 6 頁的圖 1：

搜尋儲存的報告

您可以搜尋支票活期存款帳戶結單範例以測試 OnDemand「排存檔保存」功能。

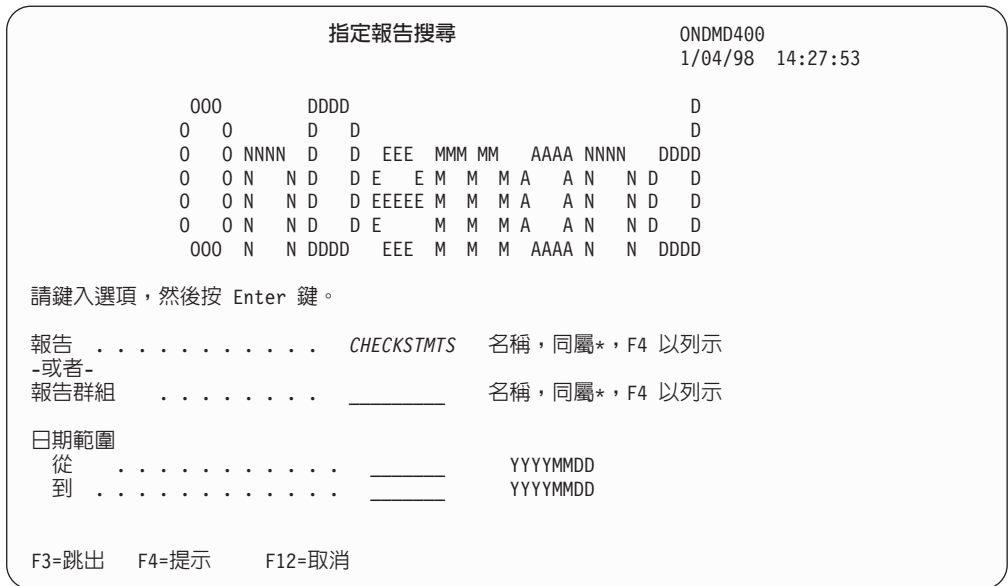


圖 1. 指定報告搜尋

此螢幕可讓您搜尋保存的報告，例如支票活期存款帳戶結單。您在測試中的要求，適用於已使用 OnDemand 保存的所有名為 **CHECKSTMTS** 的報告。

- 在報告名稱欄位中鍵入 **CHECKSTMTS**。按 **Enter** 鍵。

此範例中只併入一份支票活期存款帳戶報告。若有多個，則符合輸入的報告名稱的所有報告 (通常有不同的日期) 將出現在圖 2。

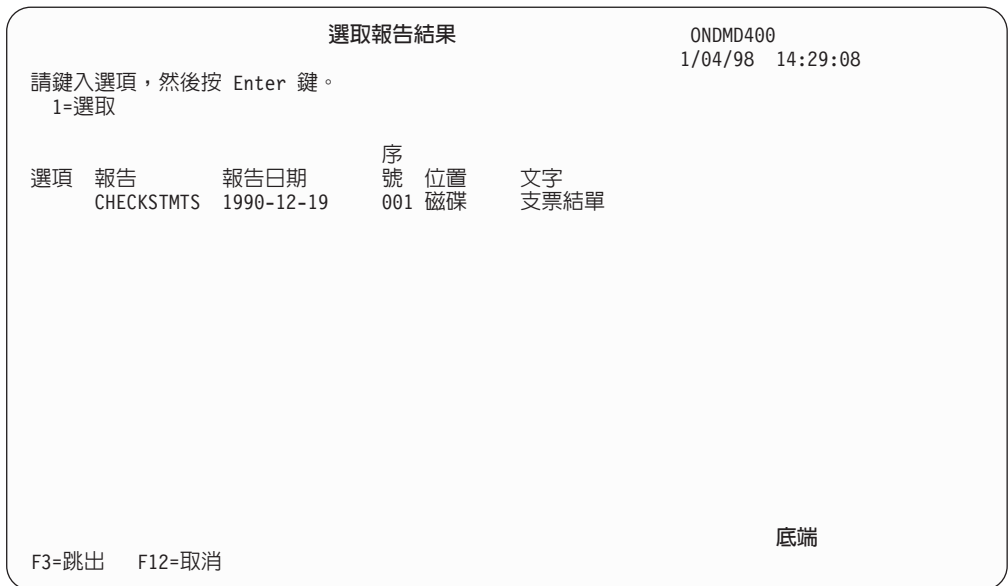


圖 2. 選取報告結果

您可以從此清單中選取特定的支票活期存款帳戶結單的執行作業，查看原始排存檔內部的個別結單。若要執行此動作：

- 在要顯示的報告旁的選項欄位中鍵入 **1**。按 **Enter** 鍵，畫面顯示第 7 頁的圖 3。

指定文件搜尋 ONDMD400
1/04/98 14:40:45

報告 : CHECKSTMTS
報告類型 : DOC

請鍵入選項，然後按 Enter 鍵。

鍵值：	必要的鍵長度
1. 帳號 251* _____	3 - 9
2. SSN / 稅 ID _____	3 - 11
3. 客戶名稱 _____	3 - 12

搜尋所有報告序號 Y Y=是
N=否

報告序號 001 1-999

日期範圍：

從	19901219	YYYYMMDD
到	19901219	YYYYMMDD

F3=跳出 F6=群組搜尋 F12=取消

圖 3. 指定文件搜尋

您可以在指定文件搜尋螢幕上使用任何搜尋鍵來選取特定項目 (例如支票活期存款帳戶結單)。

- 在帳號欄位中鍵入 **251***。

註: 星號指示部份搜尋，要求 OnDemand 搜尋以 251 開頭的所有支票活期存款帳戶結單的保存檔。

- 按 **Enter** 鍵，畫面出現圖 4。

使用文件 ONDMD400
1/24/98 14:10:41

報告 : CHECKSTMTS 支票結單 (OnDemand 範例)

請鍵入選項，然後按 Enter 鍵。
5=顯示 6=列印 7=傳真 A=註解

Opt	日期	帳號	SSN / 稅 ID	客戶名稱	期末餘額
5	19901219	251000022	255-77-4993	KATIE ALLEN	\$ 0.48
	19901219	251000055	236-55-3387	DIANNE WIEST	\$ 5,671.46
	19901219	251000261	253-26-8119	JESSICA LANG	\$ 1,186.05
	19901219	251000287	230-88-4523	FORREST GUMP	\$ 1,416.33
	19901219	251000352	225-88-9441	GRETA GARBO	\$ 3,777.69
	19901219	251000394	421-33-1886	MARK MIKEAL	\$ 1,344.67
	19901219	251000469	409-33-2298	JIM WHITMIRE	\$ 21,016.47
	19901219	251000527	236-97-3309	KAREN ROSS	\$ 56.84
	19901219	251000535	236-22-1198	JEFF WHARTON	\$ 4,941.67
	19901219	251000642	551-78-8837	JEFF LONGWAY	\$ 5,356.19
	19901219	251000709	599-44-9007	CAROL ALLEN	\$ 8,770.45

尚有...

F3=跳出 F12=取消

圖 4. 使用文件

由於您要求以 251 開頭的所有支票活期存款帳號，因此以該數字開頭的帳戶之所有客戶，都會顯示在搜尋結果清單中。(如果併入更多鍵，或整個支票活期存款帳號，即可藉由限制搜尋以更快速地擷取。)

除了 SSN/稅 ID 及客戶名稱欄位外，結單的另一個資料項目會顯示期末餘額。此欄位稱為顯示欄位，提供您結單的其他資訊。

尋找帳戶 251000022 的項目。若要檢視此範例帳戶的實際支票活期存款帳戶結單：

- 在文件旁的選項欄位中鍵入 **5**。按 **Enter** 鍵，您擷取的結單左上部份會顯示在圖 5。

顯示排存檔

檔案	CKSTMTPRTF	頁/行	1/2
控制 1	_____	直欄	1 - 78
尋找	_____		
*...+...1...+...2...+...3...+...4...+...5...+...6...+...7...+...			
	P. O. BOX 980		
	MARION, S.C. 29571		
帳戶名稱 :	KATIE ALLEN _____		
	25 LABRADOR AVENUE _____		
	MARION S C 29571		
頁 1/1	1990 年 11 月 20 日 - 12 月 19 日		帳戶 CHECKS EN
此結單 的內容	SCN 支票	SOC.SEC.N	
如需帳戶活動的相關資訊，請撥打 423-6722。 如需即時存款準備金的相關資訊，請撥打 1-800-IBM-4YOU。			
F3=跳出 F12=取消 F19=左 F20=右 F24=其他鍵			尚有...
未顯示套印。			

圖 5. 顯示排存檔

順利存取此螢幕即完成測試。

測試 **ATTN** 鍵 (列印、傳真或使用註解)

您也應該測試 **ATTN** 鍵，該鍵可讓您列印報告、傳送傳真 (如果系統有傳真功能) 或使用註解。若要執行此作業，請在檢視特定的支票結單時按 **ATTN**，以顯示列印/傳真文件螢幕(第 9 頁的圖 6)。

列印/傳真文件				ONDM400	
				1/04/98 15:05:45	
文件頁數 : 1					
鍵入選項，按 Enter 鍵。					
6=列印 7=傳真 A=註解					
Opt	日期	帳號	SSN / 稅 ID	客戶名稱	期末餘額
6	19901219	251000022	255-77-4993	KATIE ALLEN	\$ 0.48
底端					
F3=跳出 F12=取消					

圖 6. 列印/傳真/註解文件

此 **ATTN** 鍵的測試只會使用列印功能。(您可以遵循 *IBM Content Manager OnDemand for iSeries Administration Guide*, SC41-5325-07 第 8 章的指示來測試傳真及註解。)

按 **Enter** 鍵以移至圖 7。

列印文件				ONDM400
				1/04/98 15:09:05
文件中的頁數 : 1				
請鍵入選項，然後按 Enter 鍵。				
印表機名稱	PRT01 _____	名稱	
-或者-			名稱	
輸出佇列	_____	名稱	
檔案庫	*LIBL _____	名稱，*LIBL，*CURLIB	
份數	1 _____	1-999	
頁範圍：				
起始頁	1 _____	1-9999999999	
結束頁	*END _____	1-9999999999，*END	
F3=跳出 F12=取消				

圖 7. 列印文件

鍵入選項並按 **Enter** 鍵。(詳細資訊，請參閱 *IBM Content Manager OnDemand for iSeries Administration Guide* 的第 5 章)。

即可完成 **ATTN** 鍵測試，列印支票帳戶 251000022 的支票活期存款帳戶結單範例。

功能測試完成

完成安裝測試時，請按 **F12**。這將使您返回前一個螢幕。您可在每一個螢幕上按 **F12** 以繼續跳出，也可以存取其他功能。

- 若要完全登出 OS/400，請在 OS/400 指令行上鍵入 **signoff**。
- 按 **Enter** 鍵。

問題判斷協助

如果 OnDemand 程式因無法回復錯誤而發出 **FILESTAT** 錯誤碼，請使用下表來解決問題。如需這些錯誤碼的完整清單，請參照 *COBOL/400 Reference*, SC09-1813-00 - 書籍。

表 1. 一般 FILESTAT 碼：

FILESTAT 碼	意義
23	找不到記錄
35	找不到檔案
39	層次檢查
91	未授權
9D	記錄已鎖定
9P	確定失敗

如果接收到 **FILESTAT=9P**，請以足夠的權限登入，並從指令行發出下列指令：

CALL QRLCSTRJ PARM(xxx)

其中，**xxx** 對應到正在執行的 OnDemand 功能。可能值 (必須以大寫字體輸入) 是：

- RLC - 適用 Base 功能
- RLR - 適用「排存檔保存」功能
- RLO - 適用「物件保存」功能

第 3 章 OnDemand 概觀

OnDemand for iSeries 是一個軟體應用程式。此應用程式可讓您選取最先進的媒體來置換微縮格片、紙張儲存體及其他 iSeries 資料儲存體選項。使用磁碟、光學或磁帶媒體，您可以：

- 儲存、擷取、顯示、列印或傳送大量列印資料 (編碼的資料) 的傳真。
- 儲存及擷取其他各種非列印的資料類型。

本章可讓您瞭解 OnDemand，提供您 OnDemand 功能的簡要概觀、需要瞭解的術語，以及基本螢幕的外觀。

OnDemand 的功能

OnDemand 具有五個選用功能：

- **排存檔保存**，自動處理排存的列印資料。
- **物件保存**，為各種 OS/400 物件提供保存及擷取功能。
- **AnyStore**，提供「應用程式設計介面 (API)」以儲存及擷取廣泛的資料類型。這些資料類型包括 (但不限於) PC 檔案，其組成最常用的檔案。
- **伺服器支援**，提供主從架構替代方案來搜尋及檢視「排存檔保存」或 AnyStore 所保存的資料。

此處簡單說明這些功能，本書的適當章節則有更詳細的資訊。

排存檔保存

使用此功能可自動化已排存的列印資料作業，例如報告攫取、分段、壓縮、索引及儲存體移轉管理。

您可以使用指令或線上功能表以快速顯示或列印報告的選取頁面。您甚至可以重新列印整份報告。由於您將在建立報告時決定搜尋準則，所以您可命令只搜尋選取的資料，而免去搜尋不相關或敏感資料的必要。

強大的壓縮功能可增加有效的儲存體空間。移轉管理可藉由將資料自動移轉至光學或磁帶媒體，進一步擴充空間。

OnDemand 可使用它本身的磁帶管理系統，或 Backup Recovery and Media Services for iSeries (BRMS)。¹

使用 OS/400 列印及傳真機能，OnDemand 即可列印或傳送具有原稿輸出品質的傳真，包括進階功能列印功能。

IBM Content Manager OnDemand for iSeries Administration Guide 的第 1 章詳細說明此功能。

1. 請參閱 *iSeries* 的備份、回復及媒體服務中有關資料保存及備份至磁帶的相關資訊。

物件保存

此功能可將物件保存至磁碟、光學或磁帶媒體，以及管理保存物件的多個生成集。您可使用壓縮格式，將 OS/400 物件 (例如資料庫檔案、程式來源檔或程式) 儲存在具高成本效益比的光學或磁帶媒體中。OnDemand 可從光學或磁帶媒體擷取這些壓縮物件。

IBM Content Manager OnDemand for iSeries Administration Guide 的第 2 章詳細說明此功能。

AnyStore

此功能提供了儲存及擷取廣泛資料類型 (例如工作站檔案) 的功能，可讓您使用更強大的 OnDemand 儲存體管理功能，以處理一般排存檔、物件或其他 OnDemand 功能適用的資料記錄環境內外的資料。AnyStore 類似 OnDemand 的其他功能，但它有一個極大的優點，就是針對網路所存在的各種資料類型使用光學或磁帶媒體 (以及磁碟) 的能力。

OnDemand 提供應用程式設計介面 (API) 來開發保存及擷取應用程式，或加強需要存取保存資料的現有應用程式。「排存檔保存」儲存體管理指令及功能表適用於 AnyStore 的許多管理功能，包括定義及移轉性質。

IBM Content Manager OnDemand for iSeries Administration Guide 的第 4 章詳細說明此功能。

主從架構

這項支援可讓 OnDemand 一般使用者利用主從架構來完整搜尋及擷取「排存檔保存」及 AnyStore 資料。*IBM Content Manager OnDemand for iSeries Administration Guide* 的第 5 章詳細說明此支援。

擷取資料

您可以使用儲存保存項目時所定義的搜尋準則來擷取該項目。也可以擷取特定的報告、保存物件或資料記錄。

列印資料

利用 OnDemand，即可使用交談或批次的方式來列印報告或報告的選取頁面。您也可以使用傳真所啓用的軟體來傳送傳真。

IBM Content Manager OnDemand for iSeries Administration Guide 的第 1 章進一步說明「排存檔保存」功能的這個部份。

系統安全性

除了標準的 OS/400 安全性之外，OnDemand 另外提供您幾種保護資料的方法。在「排存檔保存」功能中，您可選擇性地授予下列任何應用程式及報告的使用者權限，以限制資料的存取。

- OnDemand 應用程式。
- 個別報告。
- 報告群組。
- 報告中的個別鍵值。

IBM Content Manager OnDemand for iSeries Administration Guide 的第 1 章說明四個可用選項，您可以使用這些選項以建立及維護報告的安全原則。這一章也更詳細說明了「排存檔保存」安全性的運作方式。*IBM Content Manager OnDemand for iSeries Administration Guide* 的第 2 及 3 章分別說明物件及 AnyStore 保存的安全性選項。

管理光學及磁帶媒體

使用 OnDemand 來保存資料的其中一個好處是，當您儲存或擷取資料時，您不必指定特定的光學容體或磁帶容體。OnDemand 可為您管理這項作業。定義報告或定義物件的移轉原則時的儲存體基本要求 (保存期限及保存位置) 是很類似的。每一個移轉原則接著將參照一組光學或磁帶容體，而這些光學或磁帶容體則能使用於那些報告或物件。當 OnDemand 儲存您的資料時，它知道所要寫入的容體。同樣地，當 OnDemand 擷取您儲存的資料時，它也知道該讀取哪些特定的光學或磁帶容體。

OnDemand 術語及定義

開始之前，您可以先熟悉本書所使用的術語。這些術語有：

絕對處理程序

這是當報告日期、分段或索引資訊一致地位於每一個報告區段的同一行及同一直欄時，您可使用的搜尋方法。

應用程式設計介面 (API)

IBM 提供的程式或指令，用來加強軟體產品的功能。

BRMS 當將資料傳送至磁帶或從磁帶傳出資料時，您可以選擇性地使用 Backup Recovery and Media Services for iSeries (BRMS)。否則，請使用 OnDemand 來管理 OnDemand 磁帶。

綜合報告

當一個排存檔包含數份完全不同的 OnDemand 報告時，OnDemand 可將綜合報告分成不同的報告並個別儲存，使用的方法則是定義一個分類報告定義 (請參閱分類報告)。

壓縮 壓縮會從資料中移除空白及重複的字串，讓您以較小空間儲存更多資料。根據資料的本質，壓縮比例可從 2:1 到 17:1，或更高。

顯示欄位

與鍵類似，使用者可在文件的選擇清單上檢視、列印或傳真顯示欄位。與鍵不同的地方是，使用者無法按顯示欄位搜尋。他們僅供參考用途。

文件報告

這些報告可分段為可分別擷取的唯一項目，例如支票活期存款帳戶結單或發票。此報告類型的縮寫是 **DOC**。

查詢結果清單

符合指定的搜尋值之文件清單。

索引 也稱為鍵，索引可使用於搜尋及擷取。報告名稱及日期這兩個索引是必要的，您最多可另外使用五個索引。

鍵 也稱為索引，鍵可使用於搜尋及擷取。報告名稱及日期這兩個索引是必要的，您最多可另外使用五個索引。

移轉 資料到不同儲存媒體的移動；例如，將報告從磁碟移動到光學媒體。

移轉原則名稱

移轉原則名稱說明了指定給它的項目之移轉及期滿性質。OnDemand 提供了報告移轉原則 (適用「排存檔保存」及 AnyStore) 及物件移轉原則 (適用於「物件保存」) 的定義。

非索引報告

這些報告沒有唯一鍵，也沒有邏輯範圍索引。此報告類型的縮寫是 **NODX**。

物件 OS/400 實體 (例如檔案、程式或指令) 的通用術語。

物件管理循環

透過儲存體階層來控制一個或一組保存物件的移動 (將保存檔從磁碟移動到光學媒體，或從磁碟移動到磁帶)。

分頁報告

可根據報告內部資料的排序所組成的某個值範圍，以邏輯索引這些報告。此報告類型的縮寫是 **PAGE**。

記錄 這是資料檔中的一個項目。對 OnDemand 報告而言，它代表一行列印資料。

參照字串

參照字串值是內含一或多個字元的字串，這些字元則從報告的已知直欄處開頭。當索引 (鍵)、分段值或報告日期等資料未出現在每一頁的同一行時，您可使用參照字串來指定這些資料的位置。

報告發生次數

每當您將報告儲存至 OnDemand 時，即建立一次報告發生次數。例如，如果您一天執行三次發票開立動作，並將每次執行動作儲存到 OnDemand 中，則該天即執行三次發票開立作業。某特定一天的每一個報告發生次數都會有一個唯一的序號。在 OnDemand 中，一次的報告發生通常是按名稱來參照的，使用的格式則是 **YYYYMMDD.SEQ** (報告日期後面接著報告序號)。

報告套印格式

您可以建立字元型的螢幕套印格式，它會與排存資料一起顯示。列印資料或傳送傳真時，您可以併入套印格式。報告套印格式不同於 AFP 套印格式。

報告管理循環

透過儲存體階層來控制保存報告的移動 (將保存檔從磁碟移動到光學媒體，或從磁碟移動到磁帶)。

分段 將排存檔分割成不同的項目，例如個別的發票，供往後個別擷取之用。

儲存體群組

使用於報告、物件或資料記錄，可共用類似的性質且應該常駐在不同的光學容體中。

分類報告

當一個排存檔包含數份完全不同的報告時，此排存檔稱為一個綜合報告 (請參閱綜合報告)。OnDemand 可使用分類報告定義，將綜合報告分成不同的報告並個別儲存。此報告類型的縮寫是 **UBND**。

取得說明

您可尋找一般說明，瞭解能在螢幕上執行的作業，也可以找到特定輸入欄位的說明。

整個螢幕

將游標移動到螢幕上的標題區域，再按 **F1**。OnDemand 顯示該螢幕的用途。圖 8 範例指出您需要其說明的螢幕。

指定報告搜尋
ONDMD400
1/24/98 14:11:55

000	DDDD									D						
0	0		D	D						D						
0	0	NNNN	D	D	EEE	MMM	MM	AAAA	NNNN	DDDD						
0	0	N	N	D	D	E	E	M	M	M	A	A	N	N	D	D
0	0	N	N	D	D	EEEE	E	M	M	M	A	A	N	N	D	D
0	0	N	N	D	D	E		M	M	M	A	A	N	N	D	D
000	N	N	DDDD		EEE	M	M	M	AAAA	N	N	DDDD				

請鍵入選項，然後按 Enter 鍵。

報告	名稱，同屬*，F4 以列示
-或者-	
報告群組	名稱，同屬*，F4 以列示
日期範圍	
從	YYYYMMDD
到	YYYYMMDD

F3=跳出 F4=提示 F12=取消

圖 8. 指定報告搜尋

圖 9 是您針對整個螢幕要求說明的結果。

指定報告搜尋
ONDMD400

指定報告搜尋 - 說明

使用此顯示畫面來尋找 OnDemand 所儲存的報告。您可以
 僅按報告、僅按報告群組、按報告及日期範圍、
 按報告群組及日期範圍，或僅按日期範圍來搜尋。搜尋結果
 顯示畫面會顯示符合指定準則的報告。

若要啟動報告搜尋，請將游標放在適當的
 欄位並輸入資訊。

如果在顯示畫面中按 Enter 鍵而不鍵入
 其他任何資料，則會返回前一個功能表或顯示畫面。

報告

報告是用來識別 OnDemand 報告的名稱。您可以指定完整的報告名稱、
同屬名稱或按 F4 以取得
 尚有...

F3=跳出說明 F10=移至頂端 F12=取消 F13=輔助資訊
 F14=列印說明

圖 9. 指定報告搜尋 - 說明

若要存取此功能表，請在任何 OS/400 指令行中鍵入 **GO ONDEMAND** 或 **GO RDARS**。

```
ONDEMAND                      OnDemand for iSeries                系統：  ONDMD400
請選取下列其中一項：
    1. 報告管理功能表
    2. 物件管理功能表
    3. 記錄保存功能表
    4. 媒體管理功能表
    90. 登出

選項或指令
==>1_____
F3=跳出  F4=提示  F9=擷取  F12=取消  F13=輔助資訊
F16=系統主功能表
(C) Copyright IBM Corp. 1992, 1998. All Rights Reserved.
```

圖 12. OnDemand for iSeries 主功能表

使用捷徑指令

您可以使用捷徑指令來直接存取四個主功能表選項的任何一個，或一份內含所有 OnDemand 指令的清單，而不必停留在主功能表上。

在 OS/400 指令行上，鍵入：

GO RDARSRPT

存取報告管理功能表。

GO RDARSOBJ

存取物件管理功能表。

GO RDARSRLA

適用於記錄保存功能表。

GO RDARSM

存取媒體管理功能表。

GO CMDOND 或 GO CMDRDAR

存取一份內含所有 OnDemand 指令的清單。

第 4 章 定義 OnDemand 商用環境

身為系統管理者，您必須負責將現行的儲存體及擷取方法平順轉換成 OnDemand。本章將藉著說明保存及擷取程序的元件，協助您規劃及組織轉換作業。它也建議您使用的方法，讓您獲得最大的好處。

每一個主題皆包括每一個項目所使用的功能表、螢幕及欄位的參照。

建立商業原則

為確保符合管理部門的商業目標，並維持一般使用者之間的一致，您可建立正式的原則，列出保存的基本要求。其中可能包括擷取基本要求、擷取項目的頻率、何時將它們移動到長期儲存體，以及從法律的角度來審視它們的保留時間。

當您閱讀本章的每一個主題時，建議您列出您的計劃。請與您的程式設計師（撰寫及維護應用程式的人）、您的一般使用者（回應客戶的人）及管理階層討論您的計劃。

使用 OnDemand 時，您將發現您完成的原則足可作為重要的組織工具，以使用於監督程序。您可以活用本文件，因應您的公司變革來改變 OnDemand、作為一般使用者之訓練工具的一部份，以及作為災難回復輔助工具。

設計使用者指導方針

當您在決定 OnDemand 保存的鍵、分段及其他生產值時，一般使用者能給您很大的幫助。例如，對報告保存而言，建議您對每一類報告建立一張圖表，並要求您的一般使用者輸入資料。如此不但能讓您得到如何使用新的 OnDemand 系統來最佳化效能的專業建議，也能提高新使用者的參與興緻。

本章包括第 28 頁的『報告的範例自訂圖表』來幫助您開始執行。您可以因應您的報告來改變它。

選取您的保存

移到 OnDemand 的第一個準備作業是決定要保存的內容。根據已購買的 OnDemand 功能，您可以保存：

- 報告
- 物件
- 資料記錄
- IFS 檔案 (例如，來自 PC 應用程式)、資料庫檔案成員、整個排存檔，或程式緩衝區的資料

識別排存檔保存的報告

如果您已購買 OnDemand 的「排存檔保存」功能，則需要決定要保存哪些報告。它們可能是發票、個人報表、客戶帳戶結單，或公司的其他任何項目。

製作一份報告類型及其關係的清單，決定如何保存及擷取它們。例如，您的客戶可能有車險和房屋險。您可以將兩個原則類型儲存成一份報告，或分開儲存每一個原則

類型，然後將它們一起放到一個報告群組，以將這些報告歸為群組。稍後，您的一般使用者就可以按個別原則號碼或客戶名稱來擷取任一文件。

識別物件保存的物件

如果您已購買 OnDemand 的「物件保存」功能，即可儲存各種 OS/400 物件。當您儲存多個複本 (生成集) 時，OnDemand 可為您管理它們，讓您在需要時擷取其中的一個特定複本。

例如，您可能有一個應用程式，它會在月底執行一次加總，將大量的交易記錄加總到摘要總計中。然後它會從適當的「總帳」帳戶中減去這些總計，或將這些總計加入到其中。您的 iSeries 磁碟空間可能不夠儲存這些詳細交易；然而，您可以使用 OnDemand，將此資料保存至可用的磁碟空間。稍後在必要時，即可擷取此資料並回存至磁碟。

識別 AnyStore 的項目

如果已購買 AnyStore 功能，則可使用 AnyStore API 來儲存項目，例如 IFS 檔案、資料庫成員、整個排存檔或程式緩衝區的資料。您可以使用「排存檔保存」(先決條件) 的相同管理及儲存管理功能，將此資料保存至磁碟、光學媒體或磁帶。

AnyStore 一般是使用在儲存在 iSeries 作為 IFS 檔案的 PC 檔案。對於會佔用大量工作站磁碟儲存體的大型物件而言，AnyStore 是很好的儲存工具。您可以使用 AnyStore 來保存此資料。接著可從磁碟、光學媒體或磁帶中擷取它，再放回您本身的應用程式所指定的位置中。

保留及存取基本要求

決定想保存的項目類型之後，需要建立其存取及保留基本要求。

分析項目以判斷是否會經常擷取這些項目。例如，您可能會時常存取公司內部作用中的每月會計記錄，然後保存它們並在年終時使用。您可能想讓客戶帳戶結單持續保持作用中，以立即回應查詢；也可能想保存一星期以內的一次性採購。

請考慮一般使用者對客戶的回應。對一種記錄類型而言，只要資料存在，可能就需要在線上作出立即回應；而其他記錄則稍後再擷取即可。OnDemand 可讓您個別定義這些基本要求。

您可以使用每一個種類的唯一鍵或索引來擷取項目。例如，您可以按日期來保存及擷取庫存訂單的雙週總結報告。而且也可以訂定只在員工離職時保存其人事記錄，並按照員工的序號擷取。

小心分析您的項目，確保選取的搜尋鍵能提供您更快的擷取時間。

建立災難回復計劃

我們建議您為重要的保存檔建立備份及回復計劃。雖然您的客戶資訊是您業務的生存基礎，但您的財務記錄、應用程式、庫存及其他資料對災難後的回復也很重要。

您應該定期建立與維護作用中資訊的備份，並務必保護您的長期儲存體以免不見或損壞。

請參閱 *IBM Content Manager OnDemand for iSeries Administration Guide* 的附錄 D 以取得詳細資訊。

遵循法律基本要求

可能有一些法律基本要求 (以及您本身的內部基本要求) 會規範特定文件的保留時間。您可能需要記錄及監督審核記錄以遵守法律規範。OnDemand 可讓您針對您獨具的基本要求來建立保留性質。

OnDemand 會維護審核日誌，它是有關未獲授權即嘗試存取保存報告的記錄。iSeries 系統也包括了其他日誌；請參閱 iSeries 參考手冊以取得詳細資訊。

選取儲存媒體

當您分析資料並指派保留期間時，請為每一個動作選取適當的儲存媒體。請參閱 *IBM Content Manager OnDemand for iSeries Administration Guide* 第 6 章以取得如何使用磁帶及光學媒體的指示。

部份報告可能不需要長期儲存體；部份報告則可常駐在磁碟 (DASD) 中，直到它們自動移轉至磁帶或光學媒體為止。若要得到最理想的擷取時間，或只想保留極短的期間，則請將項目儲存在磁碟中。

例如，建立發票之後，您可能需要經常且立即存取它們。然而，法律或內部的基本要求可能會規定較長的保留期間。您可以設定為當您不再需要立即存取之後，自動移轉至磁帶或光學媒體。

僅儲存至磁碟

如果僅使用磁碟儲存體，則不需要設定光學或磁帶媒體。

- 如果在磁碟上儲存排存檔，可使用 OnDemand 的「排存檔保存」功能來分段、索引及壓縮資料。
- 「物件保存」功能可壓縮 OS/400 物件，並讓您管理磁碟上的那些物件之多個生成集。
- 「記錄保存」可讓您在磁碟上儲存光學檔案。您可以在測試應用程式時，於實際將資料寫入光學媒體之前執行此動作。

儲存至光學媒體

如果在 OnDemand 內部使用任何容量的光學媒體，請選擇下列三個選項的其中一個：

- WORM (寫入一次，讀取多次)。
- 可重覆寫入的光學卡匣。
- 兩者的組合 (適用於多功能光碟媒體庫)。

您可以使用 LAN 連接或直接連接至 iSeries 的光碟媒體庫。您必須已安裝及配置這兩項其中之一，才能以 OnDemand 使用光學媒體。使用哪一個連接選項皆可。

選取光學媒體儲存體時，可使用數種方法在光學容體上組織資料：

- 可將相關的項目分組到儲存體群組，將它們放在不同的光學容體集。系統會命名這些光學容體集，讓 OnDemand 能在移轉期間，將特定的保存資料導向特定的容體。例如，您可以將所有會計資料導向一個光學容體集，並將所有業績資料導向不同的光學容體集。

- 您可以選擇將資料放在一個光學容體集。這個選項可讓您使用 OnDemand 所隨附的範例儲存體群組 (**RDARSOPT**)。

如果使用可重覆寫入的光學媒體，則應該針對刪除或期滿動作所清出的可用空間，製作一個重覆使用原則。請參閱 *IBM Content Manager OnDemand for iSeries Administration Guide* 的第 6 章以尋找螢幕資訊及詳細資料。

若要使用光學媒體，必須先起始設定光碟機，再將它們加入 OnDemand 光學庫中，然後指定其所屬的儲存體群組。

建立光學容體重覆使用原則

將資料儲存到光學媒體之前，應該考慮每一份報告的保留及期滿基本要求。例如，您可以將發票保留在磁碟上 30 天，然後將它們移轉至光學媒體，並使其在兩年後到期。當發票到期時，您即可重覆使用空間。

若要定義 OnDemand 重覆使用釋放之光學空間的方式：

- 存取「ONDEMAND FOR ISERIES 主功能表」。請參閱 *IBM Content Manager OnDemand for iSeries Administration Guide* 的第 1 章。
- 選取選項 4，媒體管理功能表。
- 選擇選項 10，使用光學儲存體群組。

IBM Content Manager OnDemand for iSeries Administration Guide 的第 6 章詳細討論了容體容量及臨界值。

建立光學儲存體群組

若要在光學媒體上儲存報告，必須建立一或多個光學儲存體群組。您可以將所有光學容體組成一個儲存體群組，或將它們分成多個儲存體群組，以便將不同的報告寫入不同的光學容體中。

儲存體群組 (以及光學容體集) 是指定在每一份報告的移轉原則定義中。藉由結合報告定義與移轉原則，即可決定該報告將移轉至哪一個光學容體集。

- 存取「ONDEMAND FOR ISERIES 主功能表」。請參閱 *IBM Content Manager OnDemand for iSeries Administration Guide* 的第 1 章。
- 選取選項 4，媒體管理功能表。
- 請參閱 *IBM Content Manager OnDemand for iSeries Administration Guide* 的第 6 章以取得可選擇的項目。

儲存至磁帶媒體

如果您使用磁帶媒體並使用 OnDemand 來管理它，則必須將磁帶機定義到 OnDemand。然後以適當的 OS/400 指令來起始設定磁帶，再將其新增至磁帶庫。詳細資訊，請參閱 *IBM Content Manager OnDemand for iSeries Administration Guide* 的第 6 章。

如果您已安裝 IBM Backup Recovery and Media Services for iSeries (BRMS) 軟體，該軟體即可管理您的磁帶。請使用適當的 OS/400 指令來起始設定磁帶，然後設定 BRMS 環境以併入您的 OnDemand 磁帶。²

2. 請參照 *iSeries* 的備份、回復及媒體服務 手冊。

撰寫您的移轉原則

選擇媒體環境之後，請建立「排存檔保存」、「物件保存」及 AnyStore 移轉的指導方針 (適用的話)。³

您可以為保存的每一個項目定義不同的移轉性質，例如項目應保留在磁碟或光學媒體的時間。然而，一般而言，您應該分析所有保存項目的移轉基本要求，然後定義有限數量的 OnDemand 移轉原則。移轉原則包括磁碟、磁帶或光學媒體的天數參數、期滿基本要求參數，以及其他參數。

OnDemand 可使用兩個儲存體管理循環來移轉您的資料：

- 報告及 AnyStore 項目

除非執行「報告管理循環」，否則無法將資料從磁碟移至光學媒體，或從磁碟移至磁帶，而且資料不會到期。

- 物件

除非執行「物件管理循環」，否則無法將保存的物件從磁碟移至光學媒體，或從磁碟移至磁帶。

您應該定期執行適當的循環，確定資料可適時移動及期滿，從而釋放空間供新資料使用。部份 OnDemand 安裝會在夜間執行儲存體管理循環；其他安裝則在週末執行。(您可以在 iSeries 上使用工作排程器指令來自動化這個動作)。⁴

設定報告

定義排存檔保存報告

若要定義這些報告，必須：

- 將排存的檔案資料複製到實體檔案，以決定報告中的特定資料行及直欄位置。
- 識別排存的檔案資料的分段及鍵值。
- 將移轉原則定義指派至報告，以建立移轉準則及期滿準則。(報告移轉原則包含報告的移轉及保留性質)。
- 決定具備獨特性質的報告之特殊列印基本要求。
- 建立報告套印格式 (選用的)。

IBM Content Manager OnDemand for iSeries Administration Guide 的第 1 章說明了報告管理功能表、其螢幕及其欄位。您也可以使用「OnDemand 圖形式管理工具」(「作業領航員」的外掛程式) 以定義「排存檔保存」報告。*IBM Content Manager OnDemand for iSeries Administration Guide* 的第 1 章包含此工具的詳細資訊。

儲存報告

定義報告之後，下一個步驟是儲存它，使用報告定義來保存排存的資料。有幾種方法可執行這項作業。詳細資訊，請參照 *IBM Content Manager OnDemand for iSeries Administration Guide* 的第 1 章：

- 從指令行發出報告儲存指令 (**STRCDSRDAR**)。

3. 建立的「記錄保存」檔案會定義至媒體中，且無法移轉。

4. 請參照 *Work Management* 手冊。

- 設定報告之後，即可使用 OnDemand 監督程式以自動化程序，進而擷取進入輸出佇列的報告。根據排存檔中的排存檔名稱、報表類型或使用者資料欄位的資訊，OnDemand 可自動擷取報告。如此當報告處理完畢後，一般使用者就能立即使用它。在夜間處理期間產生報告，不需操作員進行人工調整，可以讓一般使用者在下一個工作天上班時就能使用報告。
- 您也可以自動擷取 OnDemand 報告，方法是將報告擷取指令 (STRCDSRDAR) 新增至現有的控制語言程式中。這可在建立報告後的短暫時間內使用該報告。

定義物件保存

IBM Content Manager OnDemand for iSeries Administration Guide 的第 2 章說明如何定義、保存及擷取保存的物件。

在每個月的月底處理，然後從應用程式資料庫檔案中清除的詳細異動檔，即是物件保存的一個例子。您可以每月保存此檔案，並在每次保存時建立一個新的生成集，然後在需要時擷取每一個生成集並傳回磁碟。

物件會壓縮並格式化成保存的物件，並儲存到磁碟中。您必須執行「OnDemand 物件管理循環」(請參閱 第 23 頁的『撰寫您的移轉原則』)，才能將保存的物件從磁碟移至磁帶或光學媒體。

定義 AnyStore 項目

AnyStore 項目需要一個報告定義來識別資料的各種性質，這一點很像「排存檔保存」。若要定義 AnyStore 項目，必須：

- 決定要保存的資料類型 (IFS 檔案、資料庫檔案成員、整個排存檔，或程式緩衝區的資料)。
- 識別稍後擷取資料時所要使用的鍵值。
- 將移轉原則定義指派至報告，以建立移轉及期滿準則。

依照 *IBM Content Manager OnDemand for iSeries Administration Guide* 第 1 章的說明，使用「排存檔保存」報告定義的同一個管理螢幕來建立 AnyStore 定義。*IBM Content Manager OnDemand for iSeries Administration Guide* 的第 4 章說明了與「排存檔保存」不同的部份重要明細。您也可以使用「OnDemand 圖形式管理工具」(「iSeries 領航員」的外掛程式) 以定義「排存檔保存」報告。*IBM Content Manager OnDemand for iSeries Administration Guide* 的第 1 章包含此工具的詳細資訊。

將 AnyStore API 新增至應用程式

定義 AnyStore 項目之後，下一步是撰寫程式以儲存及擷取資料。從保存檔中傳回的擷取資料的格式，會與該資料被儲存時所具有的格式相同。這能讓您的程式將它放在最可使用的位置，作進一步處理。*IBM Content Manager OnDemand for iSeries Administration Guide* 的第 4 章詳細說明了可儲存及擷取您資料的 API。

建立安全性

設定保存時，請決定所需的安全層次來保護它們。

對「排存檔保存」而言，OnDemand 應用程式層次及個別的報告層次上的安全性是必要的，而報告群組及鍵層次的安全性則是選用的。對需要存取管理檔案及指令的 OnDemand 系統管理者而言，請將作為群組設定檔的 **QRDARSADM** 使用者設定檔，新增至每一個 OnDemand 系統管理者的使用者設定檔中。**QRDARSADM** 可為第一個群組設定檔 (**GRPPRF(QRDARSADM)**) 或任何一個增補群組設定檔 (**SUPGRPPRF(QRDARSADM)**)。

「物件保存」也需要應用程式層次權限。此外，在保存及擷取時也會檢查安全性授權。

「記錄保存」安全性也需要應用程式層次安全性，也能讓您將磁碟模型檔的權限延伸至光學檔案。請參閱底下的適當節。

AnyStore 安全性在應用程式層次及個別的 AnyStore 項目 (報告) 層次上是必要的，在群組及鍵層次則是選用的。

OnDemand 應用程式層次安全性

您可以使用個別的 OS/400 使用者設定檔、群組設定檔或兩者的組合來授予應用程式層次安全性。

- 存取「ONDEMAND FOR ISERIES 主功能表」。請參閱 *IBM Content Manager OnDemand for iSeries Administration Guide* 的第 1 章。
- 選取選項 1，報告管理功能表。
- 選擇「選項 10」。

系統只會針對每一個使用者或群組設定檔執行此授權一次。

其他存取授權有：

- 選項 11 編輯/授權 OnDemand 報告使用者
- 選項 12 編輯/授權 OnDemand 報告群組使用者
- 選項 13 使用鍵安全性

報告層次安全性

必須將授權給予需要存取特定報告的任何使用者。請考慮 OnDemand 使用者的工作責任，以決定哪些人員應該存取哪些保存報告。您可以要求一般使用者管理階層或「OS/400 安全管理者」為您授予這些授權。

若要授權使用者：

- 存取「ONDEMAND FOR ISERIES 主功能表」。請參閱 *IBM Content Manager OnDemand for iSeries Administration Guide* 的第 1 章。
- 選取選項 1，報告管理功能表。
- 選擇「選項 11」。

報告群組層次安全性

如果使用報告群組，則必須將存取權授予一般使用者。

若要授權使用者：

- 存取「ONDEMAND FOR ISERIES 主功能表」。請參閱 *IBM Content Manager OnDemand for iSeries Administration Guide* 的第 1 章。
- 選取選項 1，報告管理功能表。
- 選擇「選項 12」。

鍵層次安全性

您可以將鍵層次安全性，授予使用文件類型報告 (包含敏感或機密資訊) 的一般使用者。

例如，您可以保存按部門號碼索引的薪資資訊。您可授權部門 123 的經理 (使用者設定檔 NANCY)，使其只能存取其部門的資訊。部門 456 的經理 (使用者設定檔 PAUL) 只能存取內含其部門相關資料的報告區段。

若要授予鍵安全性：

- 存取「ONDEMAND FOR ISERIES 主功能表」。請參閱 *IBM Content Manager OnDemand for iSeries Administration Guide* 的第 1 章。
- 選取選項 1，報告管理功能表。
- 選擇「選項 13」。

物件保存安全性

「物件保存」需要應用程式層次權限。在保存及擷取時也會檢查安全性授權。

AnyStore 安全性

AnyStore 安全性類似於以上所述的「排存檔保存」安全性。

將您的資料輸入 OnDemand

您已完成移轉至 OnDemand 的規劃階段，並繪製報告的圖表 (使用第 28 頁的『報告的範例自訂圖表』)。下列各節會告訴您哪幾章包含能讓您輸入資料的螢幕。

設定媒體

IBM Content Manager OnDemand for iSeries Administration Guide 的第 6 章說明如何使用磁帶機及容體，以及光學容體和儲存體群組。

- 存取「ONDEMAND FOR ISERIES 主功能表」。請參閱 *IBM Content Manager OnDemand for iSeries Administration Guide* 的第 6 章。
- 選取選項 4，媒體管理功能表。
- 從此功能表中選擇適當的選項。
- 您也可以使用「OnDemand 圖形式管理工具」(「iSeries 領航員」的外掛程式) 來使用磁帶機及容體，以及光學容體和儲存體群組。

在移轉原則表格中定義儲存體基本要求

設定媒體之後，請在移轉原則表格中輸入保存檔的實際儲存體基本要求。每個報告、物件或 AnyStore 保存檔都必須有一個移轉原則定義。「報告管理循環」及「物件管理循環」會將項目儲存在指定的媒體上，並保存它們一段指定的時間長度。

當 OnDemand 收集實際的報告用法統計資料所相關的歷史資料之後，您即可變更一開始所預估的移轉及保留基本要求。使用 OnDemand 一段時間後，即可執行報告來顯示統計

資料，以顯示您的一般使用者使用特定報告的頻率及時段。請參閱 *IBM Content Manager OnDemand for iSeries Administration Guide* 第 1 章的指示，取得如何建立實際報告用法之報告。

若要輸入報告移轉原則 (套用至「排存檔保存」及 AnyStore)：

- 存取「ONDEMAND FOR ISERIES 主功能表」。請參閱 *IBM Content Manager OnDemand for iSeries Administration Guide* 的第 1 章。
- 選取選項 1，報告管理功能表。
- 選擇「選項 2」。
- 您也可以使用「OnDemand 圖形式管理工具」(「iSeries 領航員」的外掛程式) 以輸入報告移轉原則。

若要輸入「物件保存」移轉原則：

- 存取「ONDEMAND FOR ISERIES 主功能表」。請參閱 *IBM Content Manager OnDemand for iSeries Administration Guide* 的第 1 章。
- 選取選項 2，物件管理功能表。
- 請參閱 *IBM Content Manager OnDemand for iSeries Administration Guide* 的第 2 章以決定要選擇哪個項目。

如果多個項目具有相同的移轉及保留性質，則這些項目可使用相同的移轉原則名稱。

選擇報告擷取準則

對「排存檔保存」及 AnyStore 而言，每一份報告必須具有一個報告定義 (定義如何分段及索引資料)。快速擷取客戶資料對您的公司是很重要的。您的使用者可幫助您判斷哪些索引值 (鍵) 對報告搜尋最有用。例如，在某種報告類型中，按客戶名稱搜尋可能最有效率；在另一種報告類型中，搜尋位址則可以提供最好的結果。

決定要使用的鍵之後，請：

- 存取「ONDEMAND FOR ISERIES 主功能表」。請參閱 *IBM Content Manager OnDemand for iSeries Administration Guide* 的第 1 章。
- 選取選項 1，報告管理功能表。
- 選擇「選項 4」。
- 您也可以使用「OnDemand 圖形式管理工具」(「iSeries 領航員」的外掛程式) 以輸入報告定義。

準備定義的報告資料

定義報告之前，必須將包含報告資料的排存檔複製到實體檔案。這能讓您查看排存檔中的所有列印行，以判斷要擷取的資料行及直欄的位置。

若要建立實體檔案，然後將排存檔複製到其中：

- 存取「ONDEMAND FOR ISERIES 主功能表」。請參閱 *IBM Content Manager OnDemand for iSeries Administration Guide* 的第 1 章。
- 選取選項 1，報告管理功能表。
- 選取「選項 20」。
- 從此功能表中選擇適當的選項。

- 您也可以使用「OnDemand 圖形式管理工具」(「iSeries 領航員」的外掛程式)。此工具包括一個尋找功能，可協助您判斷要擷取的資料行及直欄的位置。

決定喜好的使用者介面

對「排存檔保存」而言，使用者可從 *IBM Content Manager OnDemand for iSeries Administration Guide* 第 8 章所顯示的螢幕，或從其現有的應用程式中，存取保存的報告。請參閱 *IBM Content Manager OnDemand for iSeries Administration Guide* 的附錄 A 中有關 OnDemand API 的相關明細，瞭解如何將 OnDemand 新增至使用者的應用程式。您也可以使用 OnDemand Client 來提供圖形式使用者介面，以存取保存的報告。請參閱 *IBM Content Manager OnDemand for iSeries Administration Guide* 第 5 章以取得「OnDemand 主從架構」功能的相關明細。

報告的範例自訂圖表

使用此圖表可幫助您設定目前及未來的報告處理程序的標準。您可以針對每一份報告完成一個標準，並將它們一起放在筆記本中。您可以分給每一位一般使用者一本筆記本來作為參照工具，並併入一份 *IBM Content Manager OnDemand for iSeries Administration Guide* 第 8 章複本。

表 2. 發票的報告定義：

屬性	分派	附註
報告名稱：	發票	
媒體：	磁碟	
移轉至：	光學	
移轉時框：	30 天	
期滿：	7 年	法律基本要求
分段：	帳號變更時分段	
鍵 1：	123-4567	帳號
鍵 2：	ABC 公司	公司名稱
鍵 3：	Jane Doe	採購代理
鍵 4：	1-800-BUY OURS	Jane 的電話號碼
鍵 5：		
報告群組：	INVINFO	發票資訊
移轉原則：	ABCCOLL	
報告套印格式：	發票	

緊接著這個段落會有一個空白套表。

表 3. 報告定義適用對象：

屬性	分派	附註
媒體：		
移轉至：		
移轉時框：		
期滿：		
分段：		
鍵 1：		
鍵 2：		
鍵 3：		
鍵 4：		
鍵 5：		
報告群組：		
移轉原則：		
報告套印格式：		

附錄 A. OnDemand HFS 至 IFS 資料轉換

警告:

本節僅適用於從 OnDemand 的版本 4 版次 2 之前升級至版本 5 版次 3 的使用者。

一般說明

IBM 已更新「OnDemand 排存檔保存」功能來使用**整合檔案系統**，以應用於所有磁碟常駐的報告文字及相關物件。在 V4R2 之前，OnDemand 是使用**階層式檔案系統 (HFS)**，將報告儲存為 OS/400 資料夾中的文件檔案庫物件 (DLO)。**整合檔案系統**提供了較新的方法以支援資訊處理程序。這些處理程序方法包括一些項目，例如用戶端及伺服器計算、開放式系統及多媒體。**整合檔案系統**具備許多優點，包括下列項目。

- 更快速地存取各種 OS/400 資料類型。
- 有效的處理資料串流檔，例如文字及圖形。
- 更緊密地使用圖形式使用者介面。

對 OnDemand 而言，變更至**整合檔案系統**可提供下列優點：

- 更適當地組織保存的資料。
- 更快地存取與操作保存的資料。
- 移除從較舊的**階層式檔案系統 (HFS)** 所繼承的部份限制。

變更至**整合檔案系統**對大部份 OnDemand 使用者而言完全透通。檔案系統變更確實會影響部份管理功能，例如儲存及復置作業。使用較早的 HFS 時，磁碟常駐的報告文字是儲存在「文件檔案庫服務檔案系統 (QDLS)」的資料夾中。這類報告的**存取路徑** (位於 HFS) 看起來類似：

```
/QDLS/INV001##.##/19961024.001
```

其中 INV001 是報告定義名稱，而實際的報告文字物件會使用名稱 19961024.001。

藉由**整合檔案系統**，相同報告的**存取路徑**將是：

```
/QIBM/UserData/RDARS/SpoolFile/INV001/19961024.001
```

報告文字物件 (19961024.001) 之前的所有路徑項目是「根目錄」檔案系統的目錄。請注意，報告目錄名稱是報告定義名稱，不必像舊的 HFS 資料夾名稱一樣加入 # 字元。(也可使用這種方式更名 OnDemand 授權清單，使得每一份報告的授權清單與報告定義擁有相同的名稱)。

這些目錄是結構化的目錄，且使用的方法與 DOS 型的 PC 系統很類似，所以這類系統的使用者應該很熟悉。目錄的優點是具有能在結構的任何層次上進行備份的能力。例如，您可以使用下列 IFS 指令，將所有 OnDemand 報告目錄及其內容備份到磁帶：

```
SAV DEV('QSYS.LIB/tape-id.DEVD')  
OBJ('/QIBM/UserData/RDARS/SpoolFile/*
```

其中的 tape-id 是磁帶機的名稱。

轉換一般資訊

執行 **HFS 至 IFS 轉換** 之前，您應該備份檔案庫 **QUSRRDARS** 及所有 OnDemand 資料夾。

然後執行這些指示所詳述的 IFS 資料轉換程序。如果是從先前的 R/DARS 或 OnDemand 版本轉換，則必須啟動此資料轉換程序才能適當運作 OnDemand。一般而言，這類轉換會將所有 DASD 常駐的保存報告從舊的 HFS 資料夾移到新的 IFS 目錄。

此轉換程序有四個步驟：

1. 在**整合檔案系統**所使用的「根目錄」檔案系統中建立新的 OnDemand 目錄。此步驟也會更名現有的 OnDemand 授權清單。
2. 將磁碟仍常駐的所有保存報告從舊的 HFS 資料夾移動到新目錄。已移轉至光學媒體或磁帶的保存報告，以及所有保存報告的索引，不會受到轉換程序的影響。
3. 將步驟 2 期間登記在已儲存報告檔 (QARLSRST) 記錄中的「已移動」狀態清除。
4. 刪除舊 HFS 資料夾。

以上列出的每一個轉換步驟在其下方的每一個編號區段中，都有一組很詳細的指示。其中每一個區段都涵蓋下列主題：

- 任何必要的準備。
- 說明執行的功能及如何執行程式。
- 錯誤檢查所需的資訊。
- 在必要情況下如何重新執行步驟的說明。

一般指示及先決條件

開始轉換實際的資料「之前」，下列項目是「很重要」的課題及先決條件，它們將影響整個轉換程序。請先「閱讀」這些指示，再執行**整合檔案系統**變更的任何組件。開始「之前」，請處理所有問題。

- 假設狀況：此資料轉換程序中的每項內容都是在下列假設狀況下設計、寫入與測試。
 - OnDemand 安裝是「一般」安裝。
 - 安裝包含所有隨附的檔案及其他到位的物件。
 - 持續維護一般安全性結構及關係。

如果已變更任何項目，則請「首先」洽詢 OnDemand 支援小組的建議，再嘗試使用這些資料轉換程式。

- 首先「備份」OnDemand，再安裝**整合檔案系統**變更。這個動作很重要，因為轉換程式不能「返回」或反向 HFS 至 IFS 轉換程序。

SAVDLO 將備份所有 OnDemand 資料夾及其內容。請參閱底下的段落 33 來找出 SAVDLO 的進一步使用明細及建議。

執行 HFS 至 IFS 轉換之前，請製作最新的檔案庫 **QUSRRDARS** 備份。使用 **SAVLIB** 或 **SAVOBJ** 來備份 **QUSRRDARS**。

一般而言，回復整個程序啟動之前所製作的備份，是您能使用的唯一完整的回復選項。請參閱底下的段落 33 來找出備份程序的詳細資料及建議。

「還原」授權清單變更的重要附註：如果已執行「建立目錄」步驟，則請連絡 OnDemand 支援人員，洽詢有關重設已變更的授權清單名稱的相關程序。不論「建立目錄」步驟是部份或全部完成，都需要執行這個動作。請在下列狀況下執行此動作：

- 復置 QUSR RDARS 檔案庫的舊內容「之前」。
- 變更 QRLRIDCCD 程式所使用的 QARLR ACT 檔案「之前」。

這是因為當您想重設已變更的任何授權清單的名稱時，需要參照 QARLR ACT 檔案的內容。「請勿」復置授權清單備份；「請勿」執行 RSTAUT 以「還原」變更！

- 在轉換程序期間，「請勿使用」OnDemand。每一個轉換步驟都會先試著確定目前已停用 OnDemand 再開始執行，但不會在步驟之間強制執行「鎖定」。特別是當報告保存至 OnDemand，或在轉換程序期間循環執行報告管理時，將會遺失保存的資料。尤其值得注意的是，這個動作會將一個簡單、直接且「幾乎自動化的」程序變成無法預期的程序。
- 請小心「遵循指示」。每一個步驟都會詳細說明，並有明確的資訊來分析錯誤並說明如何重新啟動。在每一個步驟中，請務必先確定下列事項，再繼續執行，這一點很重要。
 - 已完成前一個步驟。
 - 已小心檢查前一個步驟。
 - 必要時重新執行前一個步驟。

例如，若未完成步驟 1，且缺少部份新的報告目錄，步驟 2 就不會將文字物件移動到缺少的目錄中。同樣地，當您執行步驟 3 來清除「已移動的旗標」，但未首先檢查步驟 2 並在必要的情況下重新執行時，則重新執行步驟 2 可能就無法避免發生錯誤。

- 執行資料轉換程序的每一個步驟之後，請「檢查錯誤」。每一個步驟皆提供回覆碼及已轉換的物件數，這可當作一般的參照指標；詳細的狀態訊息會登記到工作日誌中。請勿忽略任何異常，例如計數大於零的「(移動) 文字失敗」。這些來自各種錯誤狀況的分析及回復的異常及資訊，會在其後的詳細指示中說明。

建立目錄

準備

- 請特別注意，您必須具有一個內含所有 OnDemand HFS 資料夾之健全的最近「備份」。搭配 DLO(*ALL) 及 FLR(*ANY) 參數的 SAVDLO 指令可備份所有資料夾及其內容。若只想備份 OnDemand 所建立的資料夾，請使用此指令：

```
SAVDLO DLO(*SEARCH) SRCHTYPE(*ALL) DEV(tpid) OWNER(QRDARS400)
```

其中的 tpid 是磁帶機的名稱。如果有許多非 OnDemand 的資料夾，則限制此備份作業的範圍可省下許多時間。

- 製作 OnDemand QUSR RDARS 檔案庫的備份。如同以上的「一般指示及先決條件」節的建議，您應該先擁有這些檔案庫的備份，再安裝**整合檔案系統**變更。如果不存在備份，則請立即製作 QUSR RDARS 檔案庫的備份。
- 確定他人目前並未使用或即將使用任何 OnDemand 功能。

程序

- 使用 QSECOFR 使用者設定檔或使用具有 *ALLOBJ 權限的設定檔來登入。
- 將 QRDARS 檔案庫新增至檔案庫清單。
- 輸入下列「一個」指令來執行「建立目錄」程式 QRLRIDCCD。

```
SBMJOB CMD(CALL PGM(QRLRIDCCD) PARM(' '))  
CALL PGM(QRLRIDCCD) PARM(' ')
```

最好使用 SBMJOB 指令以批次執行程式。如果將 QRLRIDCCD 當作批次工作執行，則程式實際上將是一個「批次工作」，且列印的工作日誌也較小。若要交談式執行程式，請確定系統值 QINACTIV 中所指定的交談式工作逾時間隔已變成 *NONE。這能確保程式執行完畢。

- 程式 QRLRIDCCD 將執行下列功能：
 1. 它會驗證工作環境及使用者的權限。
 2. 「固定路徑」(/QIBM/UserData/RDARS) 中的「所有」必要目錄、「元件」目錄 (/SpoolFile)，此外若沒有起始的「路徑層次」目錄 (/001/001)，則建立此目錄。如果已存在，則會驗證擁有權及權限控制權。
 3. 程式會建立**整合檔案系統**的所有「報告目錄」(對應於舊的 HFS 資料夾)。它會在 QARLRACT 記錄中，為 CDTYPE 欄位的每一個唯一值建立一個「報告目錄」。每一個新的報告目錄都存在名稱 = CDTYPE 值，而不會如同在 HFS 資料夾/autl 名稱中一般的加入 #。
 4. 程式會為每一個新的報告目錄建立一個符號鏈結。此符號鏈結將建立一個對應，其中包含建立報告目錄時所使用的**整合檔案系統**路徑 (目錄)。因此會將一個明確或邏輯的路徑 (例如 /QIBM/UserData/RDARS/Spoolfile/CHECKSTMTS) 鏈結至實際的路徑 /QIBM/UserData/RDARS/ SpoolFile/001/004/CHECKSTMTS。(需要實際的 IFS 目錄路徑的額外層次，才能在使用**整合檔案系統**時得到滿意的效能)。
 5. 更名現有的授權清單。授權清單 INVOICE### 會變成 INVOICE，或當 INVOICE 授權清單已存在，則會變成 INVOICE_n (n=1-9)。
 6. 授權清單的新名稱及使用的「層次目錄」名稱 (例如，001/015) 會分別儲存在 SECEXITLIB 及 SECEXIT 欄位。請在 QARLRACT 記錄中尋找這些欄位。
 7. 在報告目錄中建立任何必要的 /AFP_Resources 目錄。如果報告資料類型 (位於 QARLRACT 記錄) 為 *AFPDS，或 HFS 檔案系統中存在舊的 AFPRSC 子目錄，則此狀況為真。

錯誤分析

- 如果他人正在使用 OnDemand，或您沒有程式的必要權限，則您幾乎會立即收到跳離訊息。
- 如果程式正常執行並到達 QARLRACT 檔的檔案結尾狀況，則會以底下所顯示及說明的形式顯示摘要資料。若未出現此訊息，請檢查工作日誌來找出錯誤。
- 程式結束時，它會產生 CPF9898 完成訊息，其中有一段文字的開頭是「QRLRIDCCD 完成：ACT RECS = ...」。工作日誌必定會出現此摘要狀態訊息，且程式必定會列印工作日誌。如果程式是以交談方式執行，則工作站會顯示「QRLRIDCCD 完成」訊息。如果以批次執行程式，工作站會接收到「批次工作完成」訊息。「QRLRIDCCD 完成...」完成訊息包含下列狀態資訊及累計值：

END STATUS = XXXXXXXX

此「回覆碼」值指出 QRLRIDCCD 將讀取 QARLRACT 檔中的所有記錄 (ACT-EOF)，或提供其先前停止的原因：

SRT-IN-USE

他人正在使用 OnDemand。

AUTH-ERR

權限不足以執行 QRLRIDCCD。

NODIR-xxxx

無法建立指出的目錄。

ERROR-CDIR

被呼叫的程式 QRLCDIR 發生錯誤。

ERROR-SVA

被呼叫的程式 QRLRIDCSVA 發生錯誤。

ACT-EOF

到達 QARLRACT 的檔案結尾 (一般狀態)。

ACT LIB = XXXXXXXXXXXX

包含實際使用及 QRLRIDCCD 更新的 ACT 檔案之檔案庫 (通常是檔案庫 QUSRDRARS)。

ACT RECS = nnnnnn

這是程式所讀取的 QARLRACT 記錄總數。此記錄應該與檔案庫的 QARLRACT 檔中指定成 ACT LIB 的記錄總數相符。

ACT DUPS = nnnnnn

這是具有非唯一的 CDTYPE (報告名稱) 值的 QARLRACT 記錄的數量。換言之，對每一份定義了多個版本的報告而言，除了第一個版本外，其他都「重複」。一份報告的多重版本將儲存在相同的資料夾或目錄。

ACT SKIPS = nnnnnn

這是 QARLRACT 記錄的數量，這些記錄無法使用來觸發報告目錄的建立。如果報告資料類型是 UBND，則不會存在目錄。此外，如果缺少保護報告的 HFS 資料夾安全的授權清單，則會略過 ACT 記錄。

AUTL ERRORS = nnnnnn

這是未順利更名的 OnDemand 授權清單的數量 (請參閱以上段落的說明)。此值應一律為零。如果不是，則此值是未更名的授權清單數量，所以不會建立對應的報告目錄。請檢查工作日誌中的 CPF9898 訊息以參閱此類錯誤的詳細說明。

DIR CREATED = nnnnnn

這是新建的報告目錄數量。每一次「成功建立」時，在工作日誌會有一個詳細項目。

DIR EXISTED = nnnnnn

這是尚未建立的新報告目錄 (因為已存在) 的數量。此數字應該符合先前執行此程式 (僅指重新執行) 時所建立的目錄數量。然而，如果是第一次執行，此值應該是零。

DIR FAILED = nnnnnn

這是建立新目錄時發生失敗的嘗試次數。此數字應一律為零；如果不是，請在工作日誌的特定項目中尋找錯誤原因 (很可能是 CPFA0xx 訊息)。(一般而言，以

上列出的這些值應該是平衡的，即 (ACT RECS 減 ACT DUPS 減 ACT SKIPS) = (DIR CREATED 加 DIR EXISTED)。AUTL ERRORS 及 DIR FAILED 應該都是零。)

LINK CREATED = nnnnnn

這是新建的符號鏈結數量。每一次「成功建立」時，在工作日誌會有一個詳細項目。

LINK EXISTED = nnnnnn

這是尚未建立的報告符號鏈結 (因為已存在) 的數量。此數字應該符合此程式先前的所有執行動作 (僅指重新執行) 所建立的鏈結數量。然而，如果是第一次執行，此值應該是零。

LINK FAILED = nnnnnn

這是建立符號鏈結時發生失敗的嘗試次數。此數字應一律為零；如果不是，請在工作日誌的特定項目中尋找錯誤原因 (很可能是 CPFA0xx 訊息)。

AFP CREATED = nnnnnn

這是已建立的 /AFP_Resources 子目錄數量。如果 ACT 記錄的記錄資料類型 = *AFPDS 或 *AFPDSLIN，或如果存在舊的 /AFPRSC 子資料夾，則會建立此子目錄。每一次「成功建立」時，在工作日誌會有一個詳細項目。

AFP EXISTED = nnnnnn

這是尚未建立的所需 /AFP_Resources 目錄 (因為已存在) 的數量。此數字應該符合先前執行此程式 (僅指重新執行) 時所建立的 AFP 目錄的總計。

AFP FAILED = nnnnnn

這是建立 AFP 目錄時發生失敗的嘗試次數。此數字應一律為零；如果不是，請在工作日誌的特定項目中尋找錯誤原因 (很可能是 CPFA0xx 訊息)。

- 維持一或多個必要的檢查。請检查工作結尾摘要訊息的號碼並检查工作日誌。此外，此步驟需要比較舊的 HFS 資料夾與新的「根目錄」檔案系統目錄。此 HFS 資料夾及其內容可使用 WRKFLR 來檢查；新的目錄結構 (仍為無任何報告物件的空目錄結構) 則可使用 WRKLNK 檢查。

錯誤回復

QRLRIDCCD 的回復程序只會在更正任何錯誤狀況之後重新執行程式。如果發生程式岔斷，您可不進行任何變更即重新執行程式。重新執行程式將明確地影響上述的各種 ...EXISTED 及 ...CREATED 總計。每一次執行 **QRLRIDCCD** 時「請一律儲存工作日誌」，如此將有助於尋找任何問題。**重要附註：**如果已執行此步驟，則請洽詢 OnDemand 支援人員，找出重設已變更的授權清單名稱的相關程序。不論步驟是部份或全部完成，都需要執行這個動作。「請勿」復置授權清單備份！

移動報告

準備

- 您應該已執行 OnDemand 的備份。如果不是，則在建立備份之前，「請不要繼續執行」。請遵循以上的「一般指示及先決條件」節，及 33 和 33 段落的說明來製作這些複本。此轉換步驟會從 HFS 資料夾移除報告文字物件，然後變更 QARLSRRT 檔。如果沒有這些備份，您就「無法反向」這些變更。
- 請確定已順利執行前一個步驟「建立目錄」。如果該步驟發生錯誤而遺失任何目錄，則將導致這個步驟發生更多錯誤。

注意:

如果在前一個步驟使用替代 **QARLR**ACT 檔，則請在 **QUSRRDARS** 中尋找該檔案與 **QARLR**ACT 檔之間的任何差異。請先解決任何發現的差異，再執行此步驟。「建立目錄」步驟所使用的檔案已予以更新。此外，加入該 **QARLR**ACT 複本的資訊是很重要的：**R/DARS** 必須使用該資訊才能正確運作。將 **QARLR**ACT 的複本移動或複製到 **QUSRRDARS** 檔案庫時，會遺失對 **QUSRRDARS** 的置換檔案所作的任何變更。

- 確定他人目前並未使用或即將使用任何 OnDemand 功能。

程序

- 使用 QSECOFR 使用者設定檔或使用具有 *ALLOBJ 權限的設定檔來登入。
- 將 QRDARS 檔案庫新增至檔案庫清單。
- 輸入下列「一個」指令來執行「移動報告」程式 QRLRIDCMOV：

```
SBMJOB CMD(CALL PGM(QRLRIDCMOV) PARM(' '))
CALL PGM(QRLRIDCMOV) PARM(' ')
```

最好使用 **SBMJOB** 指令以批次執行程式。如果將 **QRLRIDCMOV** 當作批次工作執行，則程式實際上將是一個「批次工作」，且列印的工作日誌也較小。若要以交談的方式執行程式，請確定系統值 **QINACTITV** 中所指定的交談式工作逾時間隔已變成 *NONE。這能確保程式執行完畢。

- 程式 **QRLRIDCMOV** 將執行下列功能：
 1. 讀取 **QARLR**SRT 檔中具有 WHERE = D 的所有記錄 (**DASD** 的 **HFS** 資料夾中的報告文字物件)。
 2. 對下列每一個已選取的 **SRT** 記錄：
 - 將保存的報告文字從 **HFS** 資料夾移動到「根目錄」檔案系統的新目錄中。
 - 檢查 **/AFPRSC** 子目錄中的對應物件名稱。(子目錄或 **AFP** 資源物件可能不存在。將對所有報告物件執行這項檢查)。如果找到 **AFP** 資源物件，請將它移動到新的 **/AFP_Resources** 子目錄。
 3. 將 **SRT** 記錄的 WHERE 值變成 M (=「已移動」)。(此更新可讓此程式在岔斷及重新啟動的事件中選取「取消移動」記錄。此外，當它重新執行時，即可在起始尋找及更正錯誤之後移動報告)。

錯誤分析

- 如果他人正在使用 OnDemand，或您沒有程式的必要權限，則幾乎會立即產生跳離訊息。
- 藉由選取及處理來自 **QARLR**SRT 檔的記錄以執行程式，將以底下所顯示及說明的形式來顯示一則摘要訊息。若未出現此訊息，請檢查工作日誌來找出錯誤。
- 程式結束時，它會產生 **CPF9898** 完成訊息，其中有一段文字的開頭是：「**QRLRIDCMOV** 完成：...」。工作日誌必定會出現此摘要狀態訊息，且程式必定會列印工作日誌。如果以交談的方式執行程式，則工作站會顯示「**QRLRIDCMOV** 完成」訊息。如果以批次執行程式，工作站會接收到「批次工作完成」訊息。「**QRLRIDCMOV** 完成...」完成訊息包含下列摘要資訊：

SRT STATUS = xx...x

這是此工作的主要處理程式結束時，**QARLR**SRT 的「檔案輸入/輸出」狀態。可能的值有：

SRT-EOF

一般狀況，指出已讀取及處理所有已選取的記錄。

SRT_ERROR

指出可能發生檔案存取或輸入/輸出錯誤；必須調查並更正此狀況。

SRT RECS = nnnnn

這是程式所讀取的 QARLSRT 記錄總數。此數字應該符合檔案庫 QUSRRDARS 中的 QARLSRT 檔中的記錄總數。這些檔案包含欄位 WHERE = D，代表「磁碟常駐」。磁帶或光學媒體的保存報告不受此轉換程序的影響。

TXT MOVED = nnnnn

這是已移動的報告文字物件的數量。每一次「成功移動」時，在工作日誌會有一個詳細項目。在成功的轉換中，TXT MOVED = SRT RECORDS。如果不是，請調查失敗並找出原因，然後接受或更正錯誤。

TXT FAILED = nnnnn

這是移動報告物件時發生失敗的嘗試次數。此數字應一律為零；如果不是，請在工作日誌的特定項目中尋找錯誤原因（很可能是 CPFA0xx 訊息）。

AFP NOT FND = nnnnn

這是沒有對應的 AFP 資源物件時所處理的報告文字物件的數量。如果您有許多不是 AFPDS 的保存報告，則這個數字通常會很大。

AFP MOVED = nnnnn

這是移動到新的報告目錄的 /AFP_Resources 子目錄之 AFP 資源物件數量。每一個保存的 AFPDS 報告物件應該具有這些 AFP 資源物件的其中一個。每一次「成功移動」時，在工作日誌會有一個詳細項目。

AFP FAILED = nnnnn

這是移動 AFP 資源時發生失敗的嘗試次數。此數字應一律為零；如果不是，請在工作日誌的特定項目中尋找錯誤原因（很可能是 CPFA0xx 訊息）。

- 維持一或多個必要的檢查。請檢查工作結尾摘要訊息的號碼並檢查工作日誌。此外，此步驟會比較舊的 HFS 資料夾與新的「根目錄」檔案系統目錄。此 HFS 資料夾及其內容可使用 WRKFLR 來檢查；新的目錄結構（仍為無任何報告物件的空目錄結構）則可使用 WRKLNK 檢查。舊的 AFP 資源物件會儲存在報告資料夾的 /AFPRSC 子目錄中。移動的 AFP 資源物件將儲存在新的報告目錄的 /AFP_Resources 子目錄。

錯誤回復

QRLRIDCMOV 的回復程序只會在更正任何錯誤狀況之後重新執行程式。如果發生程式岔斷，您可不進行任何變更即重新執行程式。重新執行程式將明確地影響上述的各種...MOVED 總計，因為只會從 QARLSRT 檔中選取「取消移除」報告。放入 WHERE 欄位的 M 值只是暫時記號，它能為這個資料轉換程序部份啓用有效的重新啓動及重新執行功能。請特別注意：執行底下的步驟 3 並不會清除這些值。請執行此步驟任意次數，將所有報告物件移動到新目錄。每一次執行 QRLRIDCMOV 時「請一律儲存工作日誌」，如此將有助於尋找任何問題。

清除已移動狀態

準備

- 「請確定」已順利執行前一個步驟「移動報告」。QRLRIDCMOV 程式放入 WHERE 欄位的 M 值只是暫時記號。此記號能為該資料轉換程序部份啓用有效的重新啓動及重新執行功能。執行此步驟時「不」清除這些值是很重要的。請執行前一個步驟任意次數，將所有報告物件移動到新目錄。
- 確定他人目前並未使用或即將使用任何 OnDemand 功能。

程序

- 使用 QSECOFR 使用者設定檔或使用具有 *ALLOBJ 權限的設定檔來登入。
- 將 QRDARS 檔案庫新增至檔案庫清單。
- 輸入下列「一個」指令來執行「清除已移動狀態」程式 QRLRIDCCLM。

```
SBMJOB CMD(CALL PGM(QRLRIDCCLM) PARM(' '))  
CALL PGM(QRLRIDCCLM) PARM(' ')
```

最好使用 SBMJOB 指令以批次執行程式。如果將 QRLRIDCCLM 當作批次工作執行，則程式實際上將是一個「批次工作」，且列印的工作日誌也較小。

- 程式 QRLRIDCCLM 將清除所有「已移動」旗標。它會將 QARLSRT 的 WHERE 欄位的所有 M (= 已移動) 值變回 D (= 磁碟常駐)，以執行這個動作。將每一個對應的報告文字物件移動到「根目錄」檔案系統的報告目錄時，此欄位的值會變成 M (= 已移動)。完成這些移動之後，請將這些暫時值變回 D (= 磁碟常駐)。此欄位的其他所有值 (O = 光學媒體；T = 磁帶；D = 磁碟) 不會變更。

錯誤分析

- 如果他人正在使用 OnDemand，或您沒有程式的必要權限，則幾乎會立即產生跳離訊息。
- 藉由選取及處理來自 QARLSRT 檔的記錄以執行程式，將以底下所顯示及說明的形式來顯示一則摘要訊息。若未出現此訊息，請檢查工作日誌來找出錯誤。
- 程式結束時，它會產生 CPF9898 完成訊息，其中有一段文字的開頭是：「QRLRIDCCLM 完成：...」。工作日誌必定會出現此摘要狀態訊息，且程式必定會列印工作日誌。如果以交談的方式執行程式，則工作站會顯示「QRLRIDCCLM 完成」訊息。如果以批次執行程式，工作站會接收到「批次工作完成」訊息。「QRLRIDCCLM 完成...」完成訊息包含下列摘要資訊：

SRT STATUS = xx...x

這是此工作的主要處理程式結束時，QARLSRT 的「檔案輸入/輸出」狀態。可能的值有：

SRT-EOF

一般狀況，指出已讀取及更新所有的選取記錄。

ERROR

指出可能發生檔案存取或輸入/輸出錯誤；必須調查並更正此狀況。請檢查工作日誌。

SRT_OPNERR

指出程式無法開啓 QARLSRT；請調查並更正此狀況。請檢查工作日誌。

SRT_UPDERR

指示可能在 SQL 更新期間偵測到錯誤；請調查並更正此狀況。請檢查工作日誌。

SRT RECORDS UPDATED = nnnnn

這是已處理的 QARLRST 記錄總數。此數字應該符合檔案庫 QUSRRDARS 中的 QARLRST 檔中的記錄 (可找到 WHERE = M, M 代表「已移動」) 總數。此數字也應該符合前一個步驟的所有執行動作的 TXT MOVED 值累積總計。(上述的步驟 2, 「移動報告」)。

- 請完成下列步驟來检查工作結尾摘要訊息的號碼及工作日誌，以及檢查此步驟的結果。
 - 比較「移動報告」步驟 (以上的 #2) 的所有執行動作之已移動報告總數。
 - 比較此步驟的「SRT 記錄更新」數量。

錯誤回復

QRLRIDCLM 的回復程序只會在更正任何錯誤狀況之後重新執行程式。如果發生程式岔斷，您可不進行任何變更即重新執行程式。重新執行程式將明確地影響上述的 SRT RECORDS UPDATED 總計。每一次執行 QRLRIDCLM 時請「一律」儲存工作日誌，如此將有助於尋找任何問題。

刪除 HFS 資料夾

準備

- 「確定」已順利執行步驟 2, 「移動報告」。
- 確定他人目前並未使用或即將使用任何 OnDemand 功能。

程序

- 使用 QSECOFR 使用者設定檔或使用具有 *ALLOBJ 權限的設定檔來登入。
- 將 QRDARS 檔案庫新增至檔案庫清單。
- 輸入下列「一個」指令來執行「刪除 HFS 資料夾」程式 QRLRIDCDF：

```
SBMJOB CMD(CALL PGM(QRLRIDCDF) PARM(' '))  
CALL PGM(QRLRIDCDF) PARM(' ')
```

最好使用 SBMJOB 指令以批次執行程式。如果將 QRLRIDCMOV 當作批次工作執行，則程式實際上將是一個「批次工作」，且列印的工作日誌也較小。若要以交談的方式執行程式，請確定系統值 QINACTITV 所指定的交談式工作逾時間隔已變成 *NONE。這能確保程式執行完畢。

- 程式 QRLRIDCDF 會移除 HFS (/QDLS) 檔案系統中的舊 OnDemand 資料夾，包括那些報告資料夾中可能存在的任何子資料夾。您無法刪除未清空的任何資料夾，系統會保留這些資料夾。因此，只要無法使用「移動報告」步驟 (上述步驟 2) 以移至新目錄的任何報告文字，系統就不會摧毀它。原始的文字物件將保留在系統上的原始 HFS 資料夾中。

錯誤分析

- 如果他人正在使用 OnDemand，或您沒有程式的必要權限，則幾乎會立即產生跳離訊息。

- 利用程式 (此程式使用 QARLRACT 的記錄) 來尋找及刪除 HFS 資料夾時，將以底下所顯示及說明的形式來顯示一則摘要訊息。若未出現此訊息，請檢查工作日誌來找出錯誤。
- 程式結束時，它會產生 CPF9898 完成訊息，其中有一段文字的開頭是：「QRLRIDCDF 完成：...」。工作日誌必定會出現此摘要狀態訊息，且程式必定會列印工作日誌。如果以交談的方式執行程式，則工作站會顯示「QRLRIDCDF 完成」訊息。如果以批次執行程式，工作站會接收到「批次工作完成」訊息。「QRLRIDCDF 完成...」完成訊息包含下列摘要資訊：

ACT RECS = nnnnn

這是程式所讀取的 QARLRACT 記錄總數。此數字應該符合檔案庫 QUSRRDARS 的 QARLRACT 檔中的記錄總數。

ACT DUPS = nnnnn

這是具有非唯一的 CDTYPE (報告名稱) 值的 QARLRACT 記錄的數量。換言之，對每一份定義了多個版本的報告而言，除了第一個版本外，其他都「重複」。一份報告的多重版本將儲存在相同的資料夾或目錄。

ACT SKIPS = nnnnn

這是 QARLRACT 記錄的數量，這些記錄無法用來觸發刪除資料夾的嘗試動作。如果報告資料類型是 UBND，則 ACT 記錄就沒有對應的 HFS 資料夾。

FLDRS DELETED = nnnnn

這是已刪除的 HFS 報告文字資料夾的數量。每一次「成功刪除」時，在工作日誌會有一個詳細項目。

FLDRS LEFT/NF = nnnnn

這是未刪除的 HFS 資料夾的數量。由於下列一個原因，系統不會刪除資料夾：

- 在 HFS 檔案系統中找不到資料夾。
- 資料夾本身或其某個子資料夾未清空。

AFP DELETED = nnnnn

這是已刪除的 /AFPRSC 子目錄的數量。每一次「成功刪除」時，在工作日誌會有一個詳細項目。

AFP LEFT/NF = nnnnn

這是「尚未」刪除的 /AFPRSC 子資料夾數量，原因是發生了非預期的錯誤，或 /AFPRSC 子資料夾未清空。請檢查工作日誌的明細。

IDX DELETED = nnnnn

這是已刪除的 /INDEXES 子資料夾的數量。如果報告索引曾經移轉至磁帶或光學媒體，則此子資料夾將存在 HFS 報告資料夾中。這些子資料夾都必須清空，才能順利刪除。這些「成功刪除」在工作日誌會有一個詳細項目。

IDX LEFT/NF = nnnnn

這是「尚未」刪除的 /INDEXES 子資料夾數量，原因是發生了非預期的錯誤，或 /INDEXES 子資料夾未清空。請檢查工作日誌的明細。一般而言，刪除 /INDEXES 子資料夾中的所有物件即可解決此錯誤。(註：這種情況僅適用常駐於磁碟的 /INDEXES 物件；「請勿」刪除光學媒體的 /INDEXES 子目錄的這些物件)。

- 維持一或多個必要的檢查。請检查工作結尾摘要訊息的號碼並检查工作日誌。包括檢查系統所保留的舊 HFS 資料夾。請使用 WRKFLR 指令。

錯誤回復

QRLRIDCDF 的回復程序只會在更正任何錯誤狀況之後重新執行程式。如果發生程式岔斷，您可不進行任何變更即重新執行程式。重新執行程式將明確影響上述的完成訊息之各種總計。每一次執行 **QRLRIDCDF** 時請「一律」儲存工作日誌，如此將有助於尋找任何問題。

附錄 B. 從系統中刪除 OnDemand 的注意事項

本附錄將列出在使用授權程式 **5722-RD1** 的刪除授權程式 (*DLTLICPGM*) 指令刪除 OnDemand 功能之後，仍保留在系統上的物件。如果您永久地刪除系統的 OnDemand，即可刪除這些物件。如果刪除這些物件，則會失去尋找磁帶或光學媒體資料的能力，即使您仍擁有實體媒體（磁帶容體或光學容體）也一樣。即使重新安裝 OnDemand 產品，仍將無法存取此媒體上的資料。

基本功能

表 4. *DLTLICPGM* 之後所保留的物件：

物件	類型	檔案庫
QRDARS400	*USRPRF	QSYS
QRDARS4001	*USRPRF	QSYS
QRDARS4002	*USRPRF	QSYS
QRDARS4003	*USRPRF	QSYS
QRDARS4004	*USRPRF	QSYS
QRDARS4005	*USRPRF	QSYS
QRDARSADM	*USRPRF	QSYS
QRDARS400	*AUTL	QSYS
QRDARSADM	*AUTL	QSYS

表 5. *DLTLICPGM* 之後所保留的物件：

物件	類型	檔案庫
QARLCOARC	*FILE	QUSRRDARS
QARLCOVOL	*FILE	QUSRRDARS
QARLCOVOLL	*FILE	QUSRRDARS
QARLCSTGG	*FILE	QUSRRDARS
QARLCTARC	*FILE	QUSRRDARS
QARLCTDEV	*FILE	QUSRRDARS
QARLCTDEVL	*FILE	QUSRRDARS
QARLCTVOL	*FILE	QUSRRDARS
QARLCTVOLL	*FILE	QUSRRDARS
QSAMPLES	*FILE	QUSRRDARS
QRLCJRN	*JRN	QUSRRDARS
QRLCJRxxxx	*JRNRCV	QUSRRDARS

其中，xxxx 可為 0001 到 9999 的任何數字，這取決於 OnDemand 已自動建立的異動日誌接收器的數量。

排存檔保存功能

表 6. DLTLICPGM 之後所保留的物件：

物件	類型	檔案庫
QARLRACT	*FILE	QUSRRDARS
QARLRACTG	*FILE	QUSRRDARS
QARLRACTL	*FILE	QUSRRDARS
QARLRACTR	*FILE	QUSRRDARS
QARLRACTV	*FILE	QUSRRDARS
QARLRANN	*FILE	QUSRRDARS
QARLRAPP	*FILE	QUSRRDARS
QARLRAUDIT	*FILE	QUSRRDARS
QARLRCOL	*FILE	QUSRRDARS
QARLRFOT	*FILE	QUSRRDARS
QARLRIN	*FILE	QUSRRDARS
QARLRLV	*FILE	QUSRRDARS
QARLRNQ	*FILE	QUSRRDARS
QARLRPOP	*FILE	QUSRRDARS
QARLRPRT	*FILE	QUSRRDARS
QARLRASC	*FILE	QUSRRDARS
QARLRSEC1	*FILE	QUSRRDARS
QARLRSEC2	*FILE	QUSRRDARS
QARLRSEC3	*FILE	QUSRRDARS
QARLRSEC4	*FILE	QUSRRDARS
QARLRSEC5	*FILE	QUSRRDARS
QARLRSRT	*FILE	QUSRRDARS
QARLRSRTC	*FILE	QUSRRDARS
QARLRSRTCD	*FILE	QUSRRDARS
QARLRSRTRL	*FILE	QUSRRDARS
QARLRSRTSL	*FILE	QUSRRDARS
QARLRSRTSQ	*FILE	QUSRRDARS
QARLRxxxPF	*FILE	QUSRRDARS
QARLRxxx1	*FILE	QUSRRDARS
QARLRxxx2	*FILE	QUSRRDARS
QARLRxxx3	*FILE	QUSRRDARS
QARLRxxx4	*FILE	QUSRRDARS
QARLRxxx5	*FILE	QUSRRDARS
QARLRxxx6	*FILE	QUSRRDARS

其中，xxx 可為 1 到 3 個任意英數字元。每個系統至少有一組這類檔案，其 xxx 將設為 000。如果是使用「報告群組」，您將具有其他檔案集，其中的 xxx 是您的群組縮寫。

表 7. DLTLICPGM 之後所保留的物件：

物件	類型	檔案庫
ERROR	*OUTQ	QUSRRDARS
PROCESSED	*OUTQ	QUSRRDARS
QRDARS400	*OUTQ	QUSRRDARS

表 8. DLTLICPGM 之後所保留的物件：

IFS 目錄
/QIBM/UserData/RDARS
/QIBM/UserData/RDARS/SpoolFile/...
/QIBM/UserData/RDARS/Recovery/...

表 9. DLTLICPGM 之後所保留的物件：

物件	類型	檔案庫
CHECKSTMTS	*AUTL	QSYS
MAPICS	*AUTL	QSYS
TSTSEQ	*AUTL	QSYS
XXXXXXXXXX	*AUTL	QSYS

其中，XXXXXXXXXX 為使用者定義報告的名稱，最多有 10 個字元。對每份定義至 OnDemand 的報告，您都有一份授權清單。

表 10. DLTLICPGM 之後所保留的物件：

物件	類型	檔案庫
QRLRDLOO	*DTAARA	QUSRRDARS
QRLRGLDEFS	*DTAARA	QUSRRDARS
QRLRIFSCNV	*DTAARA	QUSRRDARS
XXXXXXXXXX	*DTAARA	QUSRRDARS

其中，XXXXXXXXXX 是 OnDemand 使用者設定檔的名稱，包含預設值及其他值 (根據它們對 OnDemand 的使用)。對每位擷取 OnDemand 內部報告的使用者而言，您會有一個資料區。

物件保存功能

表 11. DLTLICPGM 之後所保留的物件：

物件	類型	檔案庫
QARLOAUDIT	*FILE	QUSRRDARS
QARLOCOL	*FILE	QUSRRDARS
QARLODET	*FILE	QUSRRDARS
QARLOOCT	*FILE	QUSRRDARS
QARLOODT	*FILE	QUSRRDARS
QARLOOMT	*FILE	QUSRRDARS
QARLOSOT	*FILE	QUSRRDARS
QARLOSOTC	*FILE	QUSRRDARS
QRLOIFSCNV	*DTAARA	QUSRRDARS

表 12. DLTLICPGM 之後所保留的物件：

IFS 目錄
/QIBM/UserData/RDARS
/QIBM/UserData/RDARS/Object/...

記錄保存功能

表 13. *DLTLICPGM* 之後所保留的物件：

物件	類型	檔案庫
QARLAAUDIT	*FILE	QUSRRDARS

AnyStore 功能

刪除 AnyStore 之後不會保留物件。

主從架構功能

刪除「主從架構」功能之後，不會保留物件。

注意事項

本資訊是針對 IBM 在美國所提供之產品與服務開發出來的。而在其他國家中，IBM 不見得有提供本資訊中所提的各項產品、服務、或功能。要知道在您所在之區是否可用到這些產品與服務時，請向當地的 IBM 服務代表查詢。本資訊在提及 IBM 的產品、程式或服務時，不表示或暗示只能使用 IBM 的產品、程式或服務。只要未侵犯 IBM 的智慧財產權，任何功能相當的產品、程式或服務都可以取代 IBM 的產品、程式或服務。However, 不過，其他非 IBM 產品、程式、或服務在運作上的評價與驗證，其責任屬於使用者。

在本資訊或文件中可能包含著 IBM 所擁有之專利或專利申請案。本書使用者並不享有前述專利之任何授權。您可以用書面方式來查詢授權，來函請寄到：

IBM Director of Licensing
IBM Corporation
500 Columbus Avenue
Thornwood, NY 10594
U.S.A.

若要查詢有關二位元組 (DBCS) 資訊的特許權限事宜，請聯絡您國家的 IBM 智慧財產部門，或者用書面方式寄到：

IBM World Trade Asia Corporation Licensing
2-31 Roppongi 3-chome, Minato-ku
Tokyo 106, Japan

下列段落若與當地之法令抵觸，則不適用之：IBM 僅以「現狀」提供本出版品，而不為任何明示或默示之保證（包括但不限於產品未涉侵權、可售性或符合特定效用的保證。）倘若若干地區在特定交易中並不許可相關明示或默示保證之棄權聲明，則於該等地區之特定交易，此項聲明不適用之。

本資訊中可能有技術上或排版印刷上的訛誤。因此，IBM 會定期修訂；並將修訂後的內容納入新版中。同時，IBM 得隨時修改或變更本出版品中所提及的產品及程式。

本資訊中任何對非 IBM 網站的敘述僅供參考，IBM 對該等網站並不提供保證。該等網站上的資料，並非 IBM 產品所用資料的一部分，如因使用該等網站而造成損害，其責任由貴客戶自行負責。

本程式之獲授權者若希望取得相關資料，以便使用下列資訊者可洽詢 IBM。其下列資訊指的是：(1) 獨立建立的程式與其他程式（包括此程式）之間更換資訊的方式 (2) 相互使用已交換之資訊方法 若有任何問題請聯絡：

IBM Corporation
Software Interoperability Coordinator
3605 Highway 52 N
Rochester, MN 55901-7829
U.S.A.

上述資料之取得有其特殊要件，在某些情況下必須付費方得使用。

IBM 基於雙方之「IBM 客戶合約」、「IBM 國際程式授權合約」或任何同等合約之條款，提供本出版品中所述之授權程式與其所有適用的授權資料。

此間所含之任何效能資料，皆是得自於經控制的環境之下；因此，於其他不同作業環境之下所得的結果，可能會有很大差異。有些測定已在開發階段系統上做過，惟此並不保證在一般系統上會出現相同結果。再者，有些測定可能已透過推測方式評估過。其實際結果可能會有不同。本文件的使用者應根據其特有的環境，驗證出適用的資料。

本資訊所提及之非 IBM 產品資訊，係一由產品的供應商，或其出版的聲明或其他公開管道取得。IBM 並未測試過這些產品，也無法確認這些非 IBM 產品的執行效能、相容性、或任何對產品的其他主張是否完全無誤。如果您對非 IBM 產品的性能有任何的疑問，請逕向該產品的供應商查詢。

有關 IBM 未來動向的任何陳述，僅代表 IBM 的目標而已，並可能於未事先聲明的情況下有所變動或撤回。

本資訊僅供規劃用途。所提及的產品發行之前，本書內含的資訊有變動的可能。

本資訊包含日常商業活動所用的資料及報告範例。為了提供完整的說明，這些範例包括個人、公司、廠牌和產品的名稱。這些名稱全屬虛構，若與任何公司的名稱和住址雷同，純屬巧合。

著作權授權：

本資訊包含原始語言的範例應用程式，用以說明各種作業平台上的程式設計技術。您可以基於研發、使用、銷售或散佈符合作業平台 (用於執行所撰寫的範例程式) 之應用程式設計介面的應用程式等目的，以任何形式複製、修改及散佈這些範例程式，而無需付費給 IBM。這些範例尚未經過在所有情況下測試。因此，IBM 不保證或暗示這些程式的穩定性、服務能力或功能。基於開發、使用、銷售或散佈符合 IBM 應用程式設計介面之應用程式之目的，得以任何形式複製、修改及散佈這些範例程式，不必向 IBM 付費。

這些範例程式或是任何衍生著作的每一份拷貝或任何部份，都必須具有下列的著作權聲明：

© (your company name) (year). Portions of this code are derived from IBM Corp. Sample Programs. © Copyright IBM Corp. _enter the year or years_. All rights reserved.

若您檢視本資訊的電子檔，圖片及彩色圖例可能不會顯示。

程式設計介面資訊

本出版品是用以協助您使用及管理 IBM Content Manager OnDemand for iSeries 授權程式。本出版品的文件「一般用途程式設計介面」與「相關指引資訊」是由 IBM Content Manager OnDemand for iSeries 授權程式所提供。

「一般用途程式設計介面」以使 貴客戶得自行撰寫程式而取得 IBM Content Manager OnDemand for iSeries 授權程式之服務。

商標

Advanced Function Presentation、Advanced Function Printing
、AFP、AS/400、DB2、iSeries、Operating System/400、OS/400、PowerPC、Print Services Facility，以及 Redbooks 是 International Business Machines Corporation 在美國及 (或) 其它國家的商標。

Java 以及所有與 Java 有關的商標是 Sun Microsystems, Inc. 在美國及 (或) 其它國家的商標。

Windows 是 Microsoft® Corporation 在美國及 (或) 其它國家的商標。

其他公司、產品及服務名稱，可能是第三者的商標或服務標誌。

索引

索引順序以中文字，英文字，及特殊符號之次序排列。

〔四劃〕

- 分段
 - 定義 14
- 分頁報告 (PAGE)
 - 定義 14
- 分類報告 (UBND)
 - 定義 14
- 文件報告 (DOC)
 - 定義 13

〔五劃〕

- 功能測試
 - 列印 8
 - 排存檔保存 5
 - 註解 8
 - 傳真 8
 - ATTN 鍵 8
- 可重複寫入的光學卡匣 21

〔六劃〕

- 多功能光碟媒體庫 21
- 安全性
 - 物件保存 26
 - 報告群組層次 25
 - 報告層次 25
 - 應用程式層次 24
 - 鍵層次 26
 - AnyStore 26
- 安裝套裝軟體 2
- 安裝程序 3

〔八劃〕

- 物件管理循環
 - 定義 14
- 物件, 定義 14
- 非索引報告 (NODX)
 - 定義 14

〔九劃〕

- 指令
 - 捷徑 17

- 指令 (繼續)
 - ADDLIBL 5
 - DSPLIBL 5
 - FNDRPTRDAR 5
 - STRARCDAR 4
 - STRCDSRDAR 4
- 查詢結果清單 13

〔十劃〕

- 索引定義 13

〔十一劃〕

- 參照字串
 - 字串 14
- 從系統中刪除 OnDemand 43
- 捷徑指令
 - GO CMDOND 17
 - GO CMDRDAR 17
 - GO ONDEMAND 16
 - GO RDARS 16
 - GO RDARSM 17
 - GO RDARSOBJ 17
 - GO RDARSRLA 17
 - GO RDARSRPT 17
- 排存檔保存
 - 功能測試 5
 - 定義 11
 - 測試 4
- 旋轉值
 - 定義 14
- 移轉 13
- 移轉原則名稱定義 13
- 軟體基本要求 1

〔十二劃〕

- 報告套印格式
 - 定義 14
- 報告發生次數
 - 定義 14
- 報告管理循環
 - 定義 14
- 測試安裝 4
- 硬體基本要求 1
- 程式儲存體基本要求 2
- 絕對處理程序
 - 定義 13
- 進階功能列印 (AFP) 11

〔十三劃〕

- 資料儲存體基本要求 2

〔十四劃〕

- 綜合報告
 - 定義 13
- 說明
 - 螢幕 15
 - 欄位 16

〔十五劃〕

- 範例儲存體群組 (RDAROPT) 21

〔十六劃〕

- 選用軟體 1
- 選用硬體 1

〔十七劃〕

- 儲存體基本要求 2
- 儲存體群組
 - 定義 14
- 壓縮 11, 12
- 鍵
 - 定義 13
- 鍵層次安全性 26

〔十八劃〕

- 擷取
 - 定義 12

〔二十三劃〕

- 顯示欄位定義 13

A

- ADDLIBL 指令 5
- AnyStore
 - 定義 12
- ATTN 鍵 8

B

Backup Recovery and Media
Services/400 11, 13

C

CL 程式 24

D

DLTLICPGM 注意事項 43
DSPLIBL 指令 5

F

FILESTAT 錯誤碼 10
FNDRPTRDAR 指令 5

G

GO CMDOND 17
GO CMDRDAR 17
GO ONDEMAND 16
GO RDARS 16
GO RDARSM 17
GO RDARSOBJ 17
GO RDARSRLA 17
GO RDARSRPT 17

P

PTF 3

R

RDAROPT (範例儲存體群組) 21

S

STRARCRDAR 指令 4
STRCDSRDAR 指令 4

W

WORM 光學卡匣 21

〔特殊字元〕

*JRN 43

*JRNRCV 43

讀者意見表

為使本書盡善盡美，本公司極需您寶貴的意見；懇請您閱讀後，撥冗填寫下表，惠予指教。

請於下表適當空格內，填入記號(√)；我們會在下一版中，作適當修訂，謝謝您的合作!

評估項目	評估意見	備註
正確性	內容說明與實際程序是否符合	<input type="checkbox"/> 是 <input type="checkbox"/> 否
	參考書目是否正確	<input type="checkbox"/> 是 <input type="checkbox"/> 否
一致性	文句用語及風格，前後是否一致	<input type="checkbox"/> 是 <input type="checkbox"/> 否
	實際產品介面訊息與本書中所提是否一致	<input type="checkbox"/> 是 <input type="checkbox"/> 否
完整性	是否遺漏您想知道的項目	<input type="checkbox"/> 是 <input type="checkbox"/> 否
	字句、章節是否有遺漏	<input type="checkbox"/> 是 <input type="checkbox"/> 否
術語使用	術語之使用是否恰當	<input type="checkbox"/> 是 <input type="checkbox"/> 否
	術語之使用，前後是否一致	<input type="checkbox"/> 是 <input type="checkbox"/> 否
可讀性	文句用語是否通順	<input type="checkbox"/> 是 <input type="checkbox"/> 否
	有否不知所云之處	<input type="checkbox"/> 是 <input type="checkbox"/> 否
內容說明	內容說明是否詳盡	<input type="checkbox"/> 是 <input type="checkbox"/> 否
	例題說明是否詳盡	<input type="checkbox"/> 是 <input type="checkbox"/> 否
排版方式	本書的形狀大小，版面安排是否方便閱讀	<input type="checkbox"/> 是 <input type="checkbox"/> 否
	字體大小，顏色編排，是否有助於閱讀	<input type="checkbox"/> 是 <input type="checkbox"/> 否
目錄索引	目錄內容之編排，是否便於查找	<input type="checkbox"/> 是 <input type="checkbox"/> 否
	索引語錄之排定，是否便於查找	<input type="checkbox"/> 是 <input type="checkbox"/> 否
	※評估意見為"否"者，請於備註欄提供建議。	

其他：(篇幅不夠時，請另外附紙說明。)

上述改正意見，一經採用，本公司有合法之使用及發佈權利，特此聲明。
註：您也可將寶貴的意見以電子郵件寄至 NLSC01@tw.ibm.com，謝謝。

IBM Content Manager OnDemand for iSeries

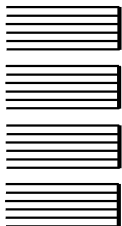
SC40-1898-04

安裝手冊
版本 5 版次 3

折疊線

105 台北市敦化南路一段 2 號 4 樓

臺灣國際商業機器股份有限公司
大中華研發中心 軟體國際部 啟



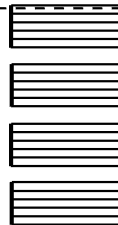
廣告回信
台灣北區郵政管理局
登記
北台字第 00176 號

(免貼郵票)

寄件人 姓名：
地址：

寄

折疊線





程式號碼: 5722-RD1

Printed in Denmark by IBM Danmark A/S

SC40-1898-04

