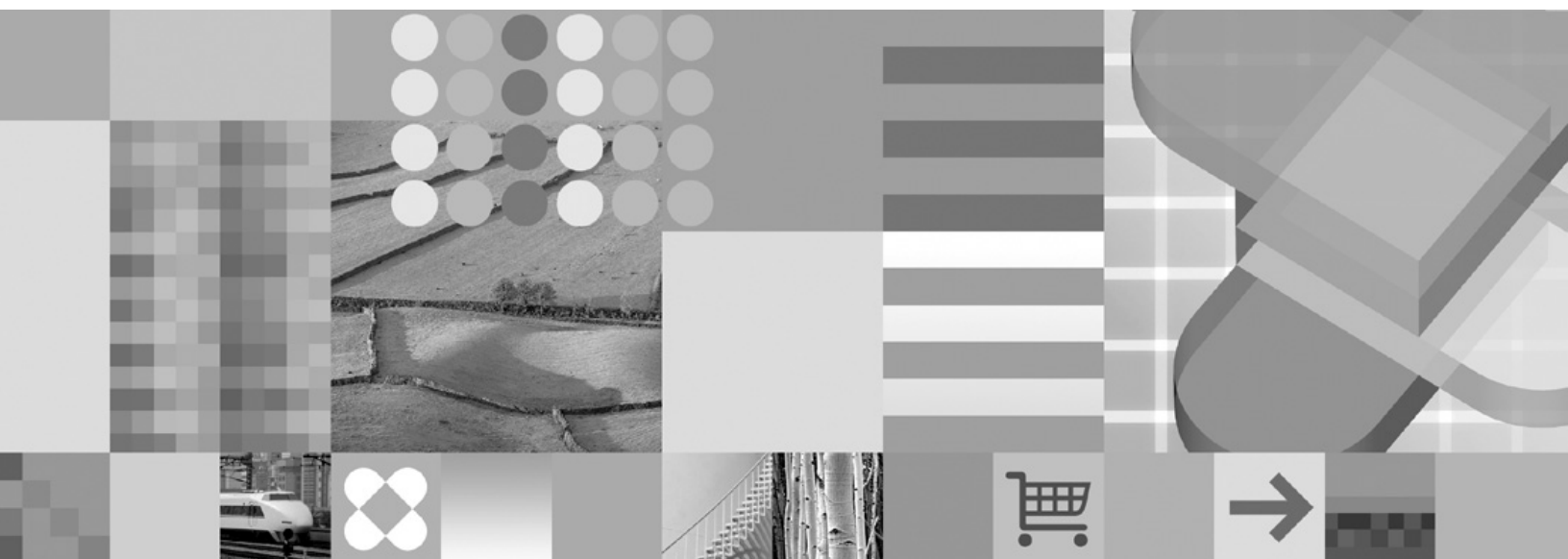




Felhasználói kézikönyv



Felhasználói kézikönyv

Megjegyzés

A kiadvány és a benne tárgyalt termék használatba vétele előtt olvassa el a "Megjegyzések" oldalszám: 55 részt.

Ötödik kiadás (2004. október)

Ez a kiadás az SC27-0836-03-t helyettesíti.

Ez a kiadás a IBM DB2 Content Manager OnDemand for z/OS and OS/390 V7R1 (termékszám: 5655-H39), IBM DB2 Content Manager OnDemand for Multiplatforms 3. kiadás V8 (termékszám: 5724-J33) és az IBM DB2 Content Manager OnDemand for iSeries Common Server V5 (termékszám: 5722-RD1) termékekre és az összes ezt követő kiadásra és módosításra érvényes, amíg új kiadásokban mást nem jeleznek.

Ez a termék az Apache Software Foundation (<http://www.apache.org/>) által fejlesztett szoftvert tartalmaz.

© **Szerzői jog IBM Corporation 1997, 2004. Minden jog fenntartva**

Tartalom

Néhány szó a kiadványról v

Kinek szól ez a kiadvány	v
A kiadvány használata	v
Az operációs rendszerről	vi
OnDemand használata előtt	vi
A kiadvány szervezése	vi
További információforrások	vi
Az OnDemand kiegészítő lehetőségeivel kapcsolatos információk	viii
Támogatás az Interneten.	viii
Oktatás és képzés	viii
Megjegyzések küldése	viii
Módosítások összegzése	ix

1. fejezet Áttekintés 1

Content Manager OnDemand	1
Az OnDemand rendszer	2
OnDemand dokumentumok	2
OnDemand mappák.	2
Súgó kérése	3
Feladatsúgó kérése	3
Windows súgó lekérése	3
Súgó kérése menüparancsokhoz	3
Súgóindex használata	3

2. fejezet Követelmények 5

Hardver	5
Szoftver	5
Adobe szoftver	5
Memória	6
Lemezterület.	6

3. fejezet Ügyfél telepítése Windows rendszeren 7

OnDemand ügyfélszoftver beszerzése	7
Ügyfél telepítése Windows rendszeren	7
Ügyfél telepítése a felhasználó PC-jén	7
Hálózati fájlkiszolgáló telepítése	8
Automatizált telepítés futtatása	8
Felhasználó által megadott fájlok telepítése.	8
AFPbetűkészletek leképezése	8

4. fejezet Ügyfélszoftver frissítése. 9

5. fejezet OnDemand V7.1 ügyfél beállításai OnDemand for OS/390 V2.1 kiszolgáló eléréshez 11

1. lépés (ajánlott): Beállítások megadása a setup.ini fájlban	11
2. lépés: Kötelező: A szükséges parancssori paraméterek hozzáadása	12
3. lépés: OLE esetén kötelező: A SetFolderCloseMemoryRelease metódus használata.	12
4. lépés: Ajánlott: Ügyfél beállításai a rövid socket módban futtatáshoz	12

5. lépés: Az Egyesített bejelentkezés megkísérlése jelölőnégyzet jelölésének megszüntetése az OS/390 kiszolgáló eléréséhez	13
--	----

6. fejezet Az OnDemand ügyfél elindítása 15

Elhagyható: Indítási paraméterek megadása	15
Paraméterek megadása	16
Indítás az asztalról.	16
Indítás a Start menüből	17
Indítás a Parancs futtatása ablakból.	17

7. fejezet Bejelentkezés a kiszolgálóra 19

8. fejezet Kiszolgálóinformációk frissítése 21

TCP/IP kiszolgálók információinak frissítése	21
TCP/IP kiszolgáló hozzáadása	21
TCP/IP kiszolgáló megváltoztatása	22
Helyi kiszolgálók információinak frissítése	22
CD-ROM kiszolgáló hozzáadása	22
Hálózati vagy merevlemez kiszolgáló hozzáadása	23
Helyi kiszolgáló módosítása	24
Kiszolgáló törlése	24

9. fejezet Mappák megnyitása 27

10. fejezet Dokumentumok keresése 29

Áttekintés	29
Dokumentumok keresése.	30

11. fejezet Dokumentumok kezelése 33

Áttekintés	33
Dokumentum kiválasztása megjelenítésre	34
Több dokumentum kezelése	35
Dokumentumok megjelenítése	36
Oldalakra ugrás a dokumentumban	36
Információk keresése a dokumentumban	37
Megjegyzések hozzáadása a dokumentumhoz.	38
Dokumentumok nyomtatása és faxolása	38
Nyomtatás dokumentumból	39
Nyomtatás a dokumentumlistából	39
Dokumentumok küldése	40
Küldés dokumentumlistából	40
Dokumentum tulajdonságainak megjelenítése	41

12. fejezet CD-ROM használata OnDemand kiszolgálóként 45

13. fejezet OnDemand munkamenet leállítása 47

Dokumentumok bezárása.	47
Mappák bezárása	47

Kijelentkezés a kiszolgálóról	47	Hibaelhárítás 3. példahelyzet: A "Küldés címzettje"	
OnDemand leállítása	48	funkció a MAPI telepítése után is le van tiltva	53
14. fejezet Az OnDemand ügyfél		Hibaelhárítás 4. példahelyzet: Hiba történt a PDF	
eltávolítása	49	dokumentum megjelenítésének megkísérlése során	54
15. fejezet OnDemand ügyfélösszetevők		Hibaelhárítás 5. példahelyzet: A szöközőket tartalmazó	
hozzáadása vagy eltávolítása	51	mezők nem állítanak elő keresési eredményt	54
16. fejezet Hibaelhárítás	53	Megjegyzések.	55
Hibaelhárítás 1. példahelyzet: A más nyelvű		Védjegyek	57
dokumentumok nem jelennek meg	53	Fogalomtár	59
Hibaelhárítás 2. példahelyzet: Az AFP bedolgozó		Tárgymutató	61
meghiúsult korábbi szintű OnDemand ügyféllel	53		

Néhány szó a kiadványról

Üdvözlí Önt az IBM DB2 Content Manager OnDemand (OnDemand) ügyfél. Az ügyfél segítségével hozzáférhet az OnDemand kiszolgálókhoz és a dokumentumok kereséséhez, lekéréséhez, megjelenítéséhez valamint nyomtatásához¹ (és még sok egyéb).

Ez a kiadvány bemutatja az OnDemand ügyfél kezdeti lépéseit, hogy az ügyfél segítségével hogy lehet dokumentumokat keresni és egyéb alapfeladatokat végrehajtani a dokumentumokon.

Ez a kiadvány Windows 2000, Windows XP vagy Windows Server 2003 szoftveren futó OnDemand ügyfélprogramokra vonatkozik. Az ügyfélprogramok az alábbi alapfeladatokat végrehajtását teszik lehetővé:

- Bejelentkezés az ügyfélre
- Mappák megnyitása
- Dokumentumok keresése
- Dokumentumok lekérése
- Dokumentumok megjelenítése
- Dokumentumok nyomtatása

Az alapfeladatok az összes Windows platformon ugyanúgy hajthatók végre. A mappa megnyitása például ugyanúgy történik Windows 2000 ügyfélen, mint Windows XP ügyfélen. Az ügyfélprogramok kinézetében lehet kis különbség. A rendszeren az ügyfélprogramok kinézete kissé különbözhet.

Fontos: A *Windows ügyfél* kifejezés Windows 2000, Windows XP vagy Windows Server 2003 rendszeren futó ügyfélprogramra utal. Az *OnDemand kiszolgáló* az OnDemandet futtató rendszerre utal az alábbi platformok esetén:

- OnDemand for Multiplatforms V8.3
- OnDemand for z/OS és OnDemand for OS/390 V7.1
- OnDemand for OS/390 V2.1

Kinek szól ez a kiadvány

Ez a kiadvány elsődlegesen azok számára szól, akik OnDemand segítségével keresnek, kérnek le és jelenítenek meg dokumentumokat. Ez a kiadvány az OnDemand ügyfél alapszolgáltatásait mutatja be. A kiadványban leírt feladatokkal kapcsolatos további információkért az ügyfél használatakor tekintse meg az online súgót. Az online súgó az ügyféllel végrehajtható egyéb dolgokról is információkat szolgáltat.

A kiadvány használata

Ez a *Felhasználói kézikönyv* az OnDemand ügyfél alapfunkcióit mutatja be. Az ügyfél használatához az útvonal vezérlésnek (PC) hálózaton keresztül kommunikálnia kell az OnDemand kiszolgálóval. A szükséges dokumentumokat tartalmazó kiszolgálóval kapcsolatos információkért lépjen kapcsolatba az OnDemand adminisztrátorral. Az

1. Ebben a kiadványban a *dokumentum* kifejezés egy kimeneti fájl szegmensére utal, mint például utasítás, irányelv és az oldalak egyéb logikai csoportosítása. A *jelentés* az OnDemandben tárolt bemeneti fájl. Egy 10000 oldalas telefonszámla és egy kétoldalas Lotus WordPro fájl OnDemandben egyaránt jelentés. Néhány rendszeren a dokumentum és a jelentés megegyezik.

OnDemand adminisztrátor azt is ellenőrizheti, hogy a megfelelő működési környezettel és az OnDemand használatához szükséges egyéb információkkal rendelkezik-e.

Az operációs rendszerről

Ez a kiadvány a Windows ügyfélre vonatkozik.

Az OnDemand összes előnyének kihasználásához először ismerje meg a használni kívánt rendszert. Ez a kiadvány feltételezi, hogy jól ismeri a rendszerkörnyezetet és a rendszer-specifikus terminológiát használja. A rendszerrel kapcsolatos segítségért tekintse meg a rendszerdokumentációt és az online sűgót.

OnDemand használata előtt

Az ügyfél elindítása és a dokumentumok kezelésének elkezdése előtt az alábbiakat javasoljuk:

- Ismerje meg a rendszert és a mutatóeszköz használatát.
- Ismerje meg az OnDemand munkaterületet. Az OnDemand, elindításakor megjelenik a főablak. A főablakban megnyithat mappákat, kereshet és kezelhet dokumentumokat.
- Az OnDemand használatakor előforduló kifejezésekért tekintse meg a “Fogalomtár” oldalszám: 59 részt.
- Telepítse az OnDemand ügyfélprogramot. Az ügyfél telepítésével valamint a hardver- és szoftverkövetelményekkel kapcsolatos további információkért tekintse meg a 2. fejezet, “Követelmények”, oldalszám: 5 részt.
- Keresse meg az OnDemand kiszolgálót valamint az OnDemand felhasználói azonosítót és jelszót.
- Keresse meg a szükséges dokumentumokat tartalmazó mappát.
- Határozza meg az OnDemand program indításának legjobb módját. További információkért tekintse meg a 6. fejezet, “Az OnDemand ügyfél elindítása”, oldalszám: 15 részt.

A kiadvány szervezése

Ez a könyv az alábbi szakaszokat tartalmazza:

- A 2. fejezet, “Követelmények”, oldalszám: 5 rész az OnDemand ügyfél hardver-, szoftver-, memória- és lemezterület követelményeit valamint az ügyfél telepítésének módját írja le
- A “Elhagyható: Indítási paraméterek megadása” oldalszám: 15 rész az ügyfél indításakor megadható paramétereket sorolja fel
- Az 8. fejezet, “Kiszolgálóinformációk frissítése”, oldalszám: 21 bemutatja, hogy a kiszolgáló hogyan azonosítható az ügyfélnek

További információforrások

A termékcsomag teljes információkészletet biztosít a rendszer tervezésével, telepítésével, felügyeletével és használatával kapcsolatban. A termékdokumentációk PDF formátumban állnak rendelkezésre. A PDF fájlokat a csomagban található Adobe Acrobat Reader megfelelő operációs rendszerre készült változatával tekintheti meg. Ha az Acrobat Reader még nincs telepítve, akkor töltsse le azt az Adobe webhelyéről: www.adobe.com.

A termékdokumentáció az OnDemand webhelyen (www.ibm.com/software/data/ondemand/) és az IBM Publication Ordering System weboldalon (www.ibm.com/shop/publications/order) is elérhető.

Az alábbi táblák az OnDemand kiadványokat sorolják fel minden platformhoz.

1. táblázat: *IBM DB2 Content Manager OnDemand for z/OS and OS/390, V7 kiadványok*

Cím	Rendelési szám
<i>Adminisztrátori útmutató</i>	SC27-1374
<i>Beállítási útmutató</i>	GC27-1373
<i>Indexelési referencia</i>	SC27-1375
<i>Bevezetési és tervezési útmutató</i>	GC27-1438
<i>Üzenetek és kódok</i>	SC27-1379
<i>Áttérési útmutató</i>	LY37-3746
<i>OnDemand Distribution Facility telepítési és referenciakézikönyv</i>	SC27-1377
<i>Felhasználói kézikönyv</i>	SC22-0323
<i>Web Enablement Kit megvalósítási útmutató</i>	SC27-1376
<i>Windows ügyfél testreszabási útmutató és referencia</i>	SC27-0837
Megjegyzés: Az <i>IBM DB2 Content Manager OnDemand for z/OS: Áttérési útmutató</i> licencelt kiadvány. Ez csak azon ügyfelek számára áll rendelkezésre, akik OS/390 V2.1 változatról OnDemand for z/OS és OS/390 V7.1 változatra térnek át. A kiadvány eléréséhez lépjen kapcsolatba a helyi IBM képviselővel.	

Az *IBM DB2 Content Manager OnDemand for z/OS: Bevezetés és tervezési útmutató* kézikönyv tartalmazza az OnDemand könyvtár kifejezéseinek szószeredétét. A *IBM DB2 Content Manager OnDemand: Felhasználói kézikönyv* kiadvány az adminisztrátorok helyett az OnDemand felhasználók számára kiválasztott kisebb szószeredettel rendelkezik. Az *IBM DB2 Content Manager OnDemand for z/OS: OnDemand Distribution Facility telepítési útmutató és kézikönyv* egy OnDemand Distribution Facility specifikus kifejezésszószeredetet tartalmaz.

2. táblázat: *IBM DB2 Content Manager OnDemand for Multiplatforms, V8.3 kiadványok*

Cím	Rendelési szám
<i>Adminisztrátori kézikönyv</i>	SC18-9237
<i>Indexelési referencia</i>	SC18-9235
<i>Telepítési és beállítási útmutató</i>	SC18-9232
<i>Bevezetési és tervezési útmutató</i>	GC18-9236
<i>Üzenetek és kódok</i>	SC27-1379
<i>Jelentésterjesztés: telepítés, használat és referencia</i>	SC18-9233
<i>Felhasználói kézikönyv</i>	SC22-0323
<i>Web Enablement Kit megvalósítási útmutató</i>	SC18-9231
<i>Windows ügyfél testreszabási útmutató és referencia</i>	SC27-0837

Az *IBM DB2 Content Manager OnDemand for Multiplatforms: Bevezetés és tervezési útmutató* tartalmazza az OnDemand könyvtár kifejezéseinek szószeredétét. Az *IBM DB2 Content Manager OnDemand: Felhasználói kézikönyv* kiadvány az adminisztrátorok helyett az OnDemand felhasználók számára kiválasztott kisebb szószeredettel rendelkezik. Az *IBM DB2 Content Manager OnDemand for Multiplatforms: Jelentésterjesztés telepítése,*

használata és referencia OnDemand jelentésterjesztési funkció specifikus kifejezésszószeretet tartalmaz.

3. táblázat: IBM DB2 Content Manager OnDemand for iSeries Common Server, V5 kiadványok

Cím	Rendelési szám
Adminisztrátori kézikönyv	SC41-5325
Általános kiszolgálóadminisztrációs útmutató	SC27-1161
Általános kiszolgálóindexelési referencia	SC27-1160
Common Server tervezési és telepítési útmutató	SC27-1158
Common Server Web Enablement Kit telepítési és beállítási útmutató	SC27-1163
Telepítési kézikönyv	SC41-5333
Üzenetek és kódok	SC27-1379
Felhasználói kézikönyv	SC22-0323
Windows ügyfél testreszabási útmutató és referencia	SC27-0837

Az OnDemand kiegészítő lehetőségeivel kapcsolatos információk

A termék által támogatott kiegészítő lehetőségekkel kapcsolatos információkért tekintse meg az OnDemand Adminisztrátori útmutató kiadványt.

Támogatás az Interneten

Az IBM online frissített termékinformációkat biztosít. Gyakran feltett kérdésekkel, tippekkel és trükkökkel, valamint technikai megjegyzésekkel kapcsolatban kattintson a Támogatás hivatkozásra a platformspecifikus webhelyek valamelyikén.

- Több platform: <http://www.ibm.com/software/data/ondemand/mp/>
- iSeries: <http://www.ibm.com/software/data/ondemand/400/>
- z/OS és OS/390: <http://www-306.ibm.com/software/data/ondemand/390/>

Oktatás és képzés

Az IBM számos osztályt kínál az OnDemand adminisztrátorok számára. Tanfolyamok leírásával és díjakkal kapcsolatban kattintson az Oktatás és bizonyítvány hivatkozásra a platformspecifikus webhelyek valamelyikén.

- Több platform: <http://www.ibm.com/software/data/ondemand/mp/>
- iSeries: <http://www.ibm.com/software/data/ondemand/400/>
- z/OS és OS/390: <http://www-306.ibm.com/software/data/ondemand/390/>

Megjegyzések küldése

A visszajelzések segítenek az IBM-nek a minőségi információk biztosításában. Várjuk megjegyzéseit erről, vagy bármely másik OnDemand dokumentációról. Látogasson el az IBM adatkezelés online megjegyzések űrlapjához (RCF), amely a www.ibm.com/software/data/rcf címen található.

Ne feledje el megadni a termék nevét, verziószámát és a könyv nevét. Ha a megjegyzések egy adott szövegrészre vonatkoznak, akkor adja meg a szöveg helyét is (például a fejezet és a szakasz címét, illetve a táblázatszámot, oldalszámot vagy a sűgótéma kör címét).

Módosítások összegzése

Az IBM DB2 Content Manager OnDemand felhasználói kézikönyv ezen kiadása, az SC22-0323-04 új technikai információkat és szerkesztői módosításokat tartalmaz. Elképzelhető, hogy néhány példány módosításra került, de a módosítási sorok hiányoznak. Figyelmet érdemlő lényeges változások az SC27-0836-03 óta:

- Kiegészítve négy hibaelhárítási példahelyzettel a terméktámogatási technikai feljegyzésekből, amelyek a www.ibm.com oldalon található.
- Kiegészítve a CD-ROM használata OnDemand kiszolgálóként témával kapcsolatos információkkal. Tekintse meg a következőt: 12. fejezet, “CD-ROM használata OnDemand kiszolgálóként”, oldalszám: 45
- Kiegészítve a mappalista szűrésével kapcsolatos információkkal (lásd: 9. fejezet, “Mappák megnyitása”, oldalszám: 27)
- Kiegészítve a keresési feltételek neveire vonatkozó előugró eszközsúgóval kapcsolatos információkkal a következő helyen: 10. fejezet, “Dokumentumok keresése”, oldalszám: 29
- Kiegészítve dokumentumok tulajdonságainak megtekintésével kapcsolatos információkkal (lásd: “Dokumentum tulajdonságainak megjelenítése” oldalszám: 41)

1. fejezet Áttekintés

Content Manager OnDemand

Üdvözljük az OnDemand – rendszerben, amelyet úgy alakítottak ki, hogy segítséget nyújtson az információk vezérléséhez. Az OnDemand kezeli a dokumentumok elektronikus archív állományait valamint dokumentumokat keres és kér le. Az OnDemand ügyfélprogramok segítségével dokumentumokat jeleníthet meg, dokumentumpéldányokat küldhet el, faxolhat vagy nyomtathat és elektronikus megjegyzéseket fűzhet a dokumentumokhoz.

Az OnDemand támogat minden folyamatot és szervezetet, amelyek a nyomtatott másolatok vagy mikrofilm helyettesítésből, valamint az információk azonnali eléréséből húznak hasznot. Az OnDemand támogatja a kis irodai környezeteket, valamint a többszáz rendszerfelhasználóval rendelkező nagyvállalati környezeteket. Az OnDemand lényegesen javítani tudja a termelékenységet és az ügyfélszolgálatot a legtöbb vállalatnál azáltal, hogy gyors hozzáférést biztosít a rendszeren tárolt információkhoz.

Az OnDemand feldolgozza az alkalmazásprogramok nyomtatási kimentét, kibontja az adatok indexmezőit, az indexinformációkat relációs adatbázisban tárolja és egy vagy több példányt tárol a rendszer adatairól. Egy példa a relációs adatbázisra, amelyben az OnDemand indexinformációkat tárol, az IBM DB2 Universal Database (DB2). OnDemand segítségével az újonnan létrehozott és gyakran elért dokumentumokat lehet nagy sebességű lemeztárolási köteteken archiválni. Ahogy öregsznek, a dokumentumokat automatikusan átállíthatja másik típusú tárolási kötetekre.

Az OnDemand az alábbi funkciókat biztosítja:

- Teljesen integrálja az Advanced Function Presentation (AFP) képességeit, az erőforrások, indexek, és feljegyzések kezelését is beleértve.
- Támogatja a dokumentumok teljes képhűségű újrayomtatását és faxolását a PC-re, az OnDemand kiszolgálóra vagy a hálózat egyéb kiszolgálójára csatlakoztatott eszközökön.
- Integrálja az alkalmazásprogramok által létrehozott adatokat az online, elektronikus információarchiválási és lekérési rendszerbe
- Vezérelt és megbízható hozzáférést biztosít a szervezet összes jelentéséhez
- Lekéri a szükséges adatokat, amikor szükség van rájuk
- Szabványos, intuitív ügyfelet biztosít az alábbi funkciókkal: miniatűrök, könyvjelzők, megjegyzések és billentyűparancsok

OnDemand segítségével adminisztrátorként az alábbi feladatokat hajthatja végre:

- OnDemand kiszolgálók kezelése
- A felhasználók OnDemand kiszolgálóhoz és a rendszeren tárolt adatokhoz hozzáféréseinek engedélyezése
- Az adatbázis és az adattároló mentése

Ezek a funkciók azt jelentik, hogy az OnDemand segítségével gyorsan lekérheti egy jelentés adott oldalát, amelyre szüksége van a gyors ügyfélszolgálat biztosításához.

Az OnDemand által az adatarchiváláson és lekéréseken kívül kínált előnyök az alábbi lehetőségeket biztosítják:

- A jelentés szükséges adatainak frissítése a teljes jelentés feldolgozása nélkül

- Az adatok egyszerű kikeresése a pontos jelentés megadása nélkül
- Egy jelentésen belüli kiválasztott adatok megjelenítése

Az OnDemand egy információfelügyeleti eszközt biztosít, amely növeli az ügyfelek felügyeletének hatékonyságát.

Az OnDemand rendszer

Az OnDemand rendszer az alábbi összetevőkből áll:

- Hálózaton keresztül kommunikáló ügyfélprogramok és kiszolgálóprogramok
- Központi adatbázis és adatbáziskezelő program
- Egy tárkezelő, amely különböző tárolóeszközöket támogat a jelentések rendszeren tárolásához

Az ügyfélprogram segítségével férhet hozzá az OnDemandben tárolt dokumentumokhoz. Az ügyfélprogramból az alábbi feladatokat hajthatja végre:

- Lekérdezések létrehozása és dokumentumok keresése
- Elemek lekérése az OnDemandről
- Dokumentumpéldányok megjelenítése, nyomtatása és faxolása
- Elektronikus megjegyzések dokumentumhoz csatolása

Az OnDemand kiszolgálók felügyelik a vezérlő- és indexadatokat, jelentéseket, erőforrásokat és dokumentumok tárolnak és kérnek le, valamint feldolgozzák az OnDemand ügyfélprogramoktól érkező lekérdezési kéréseket. Az OnDemand kiszolgáló felügyeli a rendszer felhasználóival kapcsolatos információk adatbázisát és a rendszeren tárolt jelentéseket. Az OnDemand kiszolgáló karbantartja a lemezen, optikai és szalagos eszközök lévő dokumentumokat. Az OnDemand kiszolgálók különböző fizikai rendszereken helyezkedhetnek el.

Dokumentumok keresésekor az OnDemand ügyfél egy keresési kérést küld az OnDemand kiszolgálónak. A kiszolgáló visszaadja a keresési feltételnek megfelelő dokumentumok listáját. Ha megjelenítésre nyit meg egy dokumentumot, akkor az ügyfél lekéri a dokumentum egy példányát a dokumentumot tartalmazó kiszolgálóról, megnyitja a megjelenítési ablakot, és megnyitja a dokumentumot.

OnDemand dokumentumok

Az OnDemand dokumentumok oldalak indexelt csoportját ábrázolják. Egy OnDemand dokumentum általában egy nagyobb jelentés logikai része, mint például egy egyedi ügyfélutasítás egy többezer utasítást tartalmazó jelentésben. Az OnDemand dokumentum egy nagyobb jelentés része is lehet. Olyan jelentések esetén, amelyek nem tartalmazzák oldalak logikai csoportjait, mint például a tranzakciónaplók, az OnDemand a jelentést oldalak csoportjára tudja osztani. Az oldalak csoportjai egyénileg vannak indexelve, így az ügyfél lényegesen hatékonyabban tudja lekérni az oldalak csoportját, mint a teljes jelentést.

OnDemand mappák

Az OnDemand adminisztrátor a mappáknak nevezett gyűjteményekkel kapcsolatos információkat tárol. A mappa úgy képzelhető el, mint a kapcsolódó információk tárolója, például utasítások, számlák vagy levelezések, ahogy például a manila mappa egy fém iratszekrényben van. Egy mappa megnyitásakor hozzáférhet a mappában lévő információkhoz. A számlázási mappa például tartalmazhatja az elmúlt két év ügyfél-tranzakcióiról készült jelentéseket. A mappák név alapján kerülnek azonosításra, például Ügyfélutasítások.

Súgó kérése

Feladatsúgó kérése

Az OnDemand feladatok online súgója feladatok alapján van rendezve. Az eljárások gyors, részletes útmutatást adnak a feladat végrehajtásához. A feladat súgó eléréshez a Súgó menüből válassza ki a Mit tegyek? lehetőséget.

Windows súgó lekérése

Az OnDemand menü összes ablakához és parancsához rendelkezésre áll online súgó. Az ablaksúgó részletes információkat biztosít az ablak és a benne lévő mezők, lehetőségek és parancsok céljáról. Ablaksúgó lekéréséhez kattintson a Súgó gombra, ha az ablak aktív.

Súgó kérése menüparancsokhoz

Az OnDemand menü összes parancsához rendelkezésre áll online súgó. A parancssúgó rövid leírást ad a parancsról. Parancssúgó lekéréséhez először válassza ki a parancsot és nyomja meg az F1 billentyűt.

Súgóindex használata

Ha rákattint az OnDemand online súgó Index címkéjére, akkor megjelenik a kulcsszavak listája. Adjon meg egy szót vagy tárgyat, és ha a szó a listában van, akkor az index erre a kulcsszóra görget. Ha duplán rákattint a kulcsszóra, akkor a súgó megnyit egy súgótémakört, vagy felsorolja a témakörök listáját, amelyekből választhat.

2. fejezet Követelmények

Ez a rész az OnDemand ügyfél telepítésének és használatának hardver-, szoftver-, memória- és lemezterület-követelményeit írja le.

Hardver

Az OnDemand ügyfélhez az alábbi hardver szükséges:

- Intel Pentium II 350 MHz-es vagy gyorsabb processzor
- 64 MB RAM és további 8 MB RAM PDF dokumentumok megjelenítéséhez
- Elegendő ideiglenes terület a megjelenítendő és kinyomtatandó dokumentumokhoz
- 100 MB szabad merevlemez-terület
- Szuper VGA megjelenítő és adapter minimum 800x600 felbontással
- Fizikai hálózati csatlakozás, például Token ring vagy Ethernet hálózati csatoló
- **Ha egy hálózati fájlkiszolgálóról kívánja telepíteni az OnDemand ügyfélt, akkor egy CD-ROM meghajtó a telepítéshez**

Szoftver

Az OnDemand ügyfél telepítéséhez és használatához, Windows 2000, Windows XP vagy Windows 2003 rendszert kell telepítenie és futtatnia a PC-n. Az OnDemand ügyfél CD-ROM-ról telepítéséhez CD-ROM illesztőprogramokat kell telepítenie a PC-re. Az OnDemand ügyfél hálózati fájlkiszolgálóról telepítéséhez a PC-n a megfelelő hálózati szoftvert kell futtatnia. Egy OnDemand kiszolgálóhoz csatlakozáshoz futtatnia kell a szabványos Átvitelvezérlési protokoll/Internet protokoll (TCP/IP) támogatást Windows 2000, Windows XP vagy Windows Server 2003 rendszerhez a PC-n.

Adobe szoftver

Adobe Type 1 betűkészleteket igénylő dokumentumok megjelenítéséhez a PC-n telepítenie és futtatnia kell az Adobe Type Managert (ATM). Windows 2000 rendszeren az ATM az alap operációs rendszer része. Ha más operációs rendszert kíván használni, akkor az IBM javasolja, hogy az Adobe-tól szerezze be az ATM szoftvert. Az ATM-et az OnDemand ügyfélszoftver **előtt** kell telepíteni a PC-re.

OnDemanden tárolt Adobe Portable Document Format (PDF) dokumentumok megjelenítéséhez Adobe Acrobat PDF megjelenítő szoftverre van szüksége. Az IBM javasolja, hogy Windows ügyfélen Adobe Acrobatot használjon a PDF dokumentumok megjelenítéséhez. Az Adobe Acrobatot az Adobe-tól kell megvásárolnia. Az Adobe Acrobat PDF megjelenítőszoftvert az OnDemand ügyfélszoftver **előtt** kell telepíteni a PC-re.

Fontos: Az OnDemand az ARSPDF32.API fájl biztosítja a PDF megjelenítésének engedélyezéséhez az ügyfélről. Ha az Adobe Acrobat után telepíti az ügyfélt, akkor a telepítőprogram átmásolja az API fájlt az Acrobat bedolgozó könyvtárba. Ha az Adobe Acrobat előtt telepíti az ügyfélt, akkor az API fájlokat át kell másolnia az Acrobat bedolgozó könyvtárba. Ha egy új Acrobat verzióra frissít, akkor át kell másolnia az API fájlt az új Acrobat bedolgozó könyvtárba. Az API fájl alapértelmezett helye a \Program Files\IBM\OnDemand32\PDF könyvtár. Az alapértelmezett Acrobat bedolgozó könyvtár a \Program Files\Adobe\Acrobat x.y\Acrobat\Plug_ins, amelynél az x.y az Acrobat verziója, például 4.0, 5.0 és így tovább.

Memória

Az OnDemand ügyfél legalább 64 MB memóriát igényel. A PC-n több memóriára lehet szükség, ha egyszerre több dokumentumot kíván használni. A PC-n akkor is több memóriára is lehet szükség, ha egyszerre egynél több programot kíván futtatni.

Lemezterület

Az OnDemand ügyfél telepítéséhez a lemezterület követelmények a kiválasztott funkciótól függenek.

Legalább 55 MB lemezterületre van szükség az összes OnDemand funkció telepítéséhez. Ha 55 MB-nál kevesebb területet kíván használni, akkor a Telepítő Telepítési összetevők és Alösszetevők lehetősége segítségével csak a szükséges funkciókat válassza ki.

Az ideiglenes fájlok számára meg kell tervezni a területfoglalást. Az IBM javasolja, hogy 50 MB lemezterület álljon rendelkezésre az ideiglenes fájlokhoz.

Az egyes OnDemand funkciók lemezterület-követelményével kapcsolatos további információkért a CD-ROM-ról indítsa el a Telepítőt vagy kövesse a az alábbi telepítési lépéseket:

1. Helyezze be a CD-ROM-ot a megfelelő meghajtóba.
2. A Windows tálcán kattintson a Start menüre, majd válassza a futtatás lehetőséget.
3. Írja be az x:\client\windows\win32\setup sort (ahol az x a CD-ROM meghajtó betűjele).
4. A Telepítés típusa és munkakönyvtár ablakban válassza ki az Egyéni lehetőséget.
5. A Telepítési összetevők és alösszetevők ablakban minden összetevőt egyedileg kiválaszthat, majd rákattinthat a Módosítás lehetőségre az összes speciális funkció és a lemezterület-követelmények megtekintése érdekében.

3. fejezet Ügyfél telepítése Windows rendszeren

OnDemand ügyfélszoftver beszerzése

Fontos: Ha a terméksomagban kapott ügyfél CD-ROM 7.1.0.4 változatnál korábbi OnDemand ügyfélszoftvert tartalmaz, akkor ne használja a CD-ROM-ot. Szerezze be a legújabb OnDemand ügyfél telepítőprogramot az IBM szolgáltatástól, amely a <ftp://service.software.ibm.com/software/ondemand/fixes> webcímen található. Az ügyfél telepítőfájl webről letöltésével kapcsolatos utasításokért tekintse meg a 4. fejezet, “Ügyfélszoftver frissítése”, oldalszám: 9 részt.

Ügyfél telepítése Windows rendszeren

Ha CD-ROM-ról telepíti az OnDemandet, akkor használhatja a hagyományos telepítési eljárást.

Telepítheti az összes OnDemand funkciót vagy igény szerint az egyéni funkciókat.

Ügyfél telepítése a felhasználó PC-jén

CD-ROM-ról vagy hálózati fájlkiszolgálóról telepítéshez kövesse az alábbi lépéseket:

1. Helyezze be az CD-ROM-ot a megfelelő meghajtóba vagy kérje le az OnDemand ügyfélszoftvert tartalmazó hálózati meghajtó betűjelét.
2. A Windows tálcán kattintson a **Start** menüre, majd válassza ki a Futtatás menüpontot.
3. Írja be az
`x:\client\windows\win32\setup`

sort (ahol x a CD-ROM meghajtó vagy a hálózati meghajtó betűjele).

4. Kattintson az **OK** gombra.
5. A Telepítőprogram elindítása után a folytatáshoz kattintson a **Tovább** gombra. A Telepítőprogram átviszi az OnDemand ügyfélfájlokat a CD-ROM-ról a PC-re.
6. A Telepítés típusa és munkakönyvtár ablakban válassza ki a telepítés típusát:
 - Válassza a **Tipikus** menüpontot az OnDemand ügyfél egy példányának a felhasználó PC-jén lévő merevlemezre telepítéséhez. A Telepítőprogram alapértelmezés szerint Tipikus telepítést futtat, hacsak nem választja ki a Kompakt vagy az Egyéni menüpontot.
 - Válassza a **Kompakt** menüpontot, ha a PC-n a hálózati fájlkiszolgáló egy megosztott helyéről vagy a termék CD-ROM-ról kívánja futtatni az OnDemand ügyfél egy példányát. A Kompakt menüpont kiválasztása után meg kell adni a teljes elérési utat, ahol az OnDemand ügyfélprogram fájljai találhatóak a hálózati fájlkiszolgálón (vagy termék CD-ROM-on).
 - Válassza az **Egyéni** lehetőséget, ha ki kívánja választani a PC-n telepítendő összetevőket. Az Egyéni lehetőséget kell választani:
 - Az adminisztrációs ügyfél PC-n telepítéséhez
 - Ha az OnDemand ügyfelet a PC-n alapértelmezettként beállítottól különböző nyelven kívánja telepíteni
 - Sonoran betűkészletek PC-re telepítéséhez
7. A Célmappa a telepítési meghajtót és könyvtárat jeleníti meg. Ha a fájlokat másik merevlemezre vagy könyvtárba kívánja telepíteni, akkor kattintson a **Tallózás** gombra.

8. A telepítés végrehajtásához hajtsa végre a képernyőn lévő utasításokat.

Hálózati fájlkiszolgáló telepítése

Az OnDemand a *terjesztés* és a *többfelhasználós* telepítést is támogatja:

- Terjesztéses telepítés segítségével átmásolhatja az OnDemand ügyfélszoftvert a CD-ROM-ról a hálózati fájlkiszolgáló egy megosztott helyére. A szoftver kiszolgálóra másolása után más felhasználók további szabványos, csomópont és egyéni telepítést futtathatnak a kiszolgálóról.
- Többfelhasználós telepítés segítségével telepítheti az OnDemand ügyfél a hálózati fájlkiszolgáló egy megosztott helyére. Az ügyfél kiszolgálón telepítése után más felhasználók további Tipikus és Egyéni telepítést hajthatnak végre.

A terjesztéses és többfelhasználós telepítéssel kapcsolatos további információkért tekintse meg az alábbi részt: *IBM DB2 Content Manager OnDemand: Windows ügyfél személyre szabási útmutató*.

Automatizált telepítés futtatása

Az automatizált telepítés segítségével az adminisztrátorok szabványosíthatják az OnDemand telepítést a szervezet összes felhasználója számára. Az adminisztrátorok az OnDemand ügyfeleket anélkül telepíthetik, hogy az ügyfél a PC-nél lenne. Az automatizált telepítéssel kapcsolatos további információkért tekintse meg az alábbi részt: *IBM DB2 Content Manager OnDemand: Windows ügyfél személyre szabási útmutató*.

Felhasználó által megadott fájlok telepítése

Az adminisztrátorok a felhasználó által megadott fájlokat a hálózati fájlkiszolgálón lévő OnDemand telepítési könyvtárban tárolhatják. Az itt tárolt felhasználó által megadott fájlokat a rendszer átmásolja a PC-re, ha a felhasználó a kiszolgálóról futtatja a Telepítő programot. A felhasználó által megadott fájlok telepítésével kapcsolatos további információkért tekintse meg az alábbi részt: *IBM DB2 Content Manager OnDemand: Windows ügyfél személyre szabási útmutató*.

AFPbetűkészletek leképezése

Az AFP dokumentumok megjelenítéséhez elképzelhető, hogy a dokumentum létrehozásakor használt AFP betűkészleteket le kell cserélni a PC-n megjeleníthetőkre. Így az OnDemand a dokumentumokat és betűkészleteket megfelelően meg tudja jeleníteni. Meg kell adni a betűkészleteket a betűkészlet-definíciós fájlokban, ha a dokumentumok az alábbiak valamelyikét használják:

- Az OnDemandhez nem megadott AFP betűkészletek
- A szervezet egyik felhasználója által módosított IBM AFP betűkészletek
- A szervezet egyik felhasználója által létrehozott AFP betűkészletek

Az AFP betűkészletek leképezésével kapcsolatos további információkért tekintse meg az alábbi részt: *IBM DB2 Content Manager OnDemand: Windows ügyfél személyre szabási útmutató*.

4. fejezet Ügyfélszoftver frissítése

Megjegyzés: Az ügyfél frissítésekor a Telepítő program automatikusan lecseréli az összes lejárt dátumú fájlt az újakra. A felhasználó nem adhat hozzá vagy távolíthat el összetevőket. Összetevők hozzáadásához vagy eltávolításához az ügyfél sikeres frissítése után futtatnia kell a Telepítőprogramot.

Az alábbi információk segítségével beszerezheti és telepítheti az OnDemand ügyfélszoftvert a weben lévő IBM szolgáltatásról.

Az ügyfélszoftver legfrissebb verziójának lekérése:

1. Írja be a böngészőbe az alábbi címet:

`ftp://service.software.ibm.com/software/ondemand/fixes`

Kövesse az ügyfél legfrissebb PTF hivatkozásait.

2. Kattintson a frissíteni kívánt ügyfélhez tartozó ZIP fájlra. Például:

`odwin32.zip`

3. Válassza ki a fájl mentése lemezre lehetőséget.
4. Válassza ki a helyet és mentse el a fájlt.

A letöltés befejezése után kibonthatja a ZIP fájlt vagy tárolhatja a ZIP fájlt egy megosztott helyen attól függően, hogy hogyan kívánja szétosztani az ügyfélszoftvert:

- Kibonthatja a ZIP fájlt egy ideiglenes könyvtárba és az ügyfél frissítéséhez futtathatja a Telepítőprogramot. Az ügyfél telepítése után törölheti az ideiglenes könyvtárat és a ZIP fájlt.
- Az adminisztrátor tárolhatja a ZIP fájlt egy megosztott helyen, így a többi felhasználó hozzáférhet ehhez.
- Az adminisztrátor kibonthatja a ZIP fájlt egy megosztott helyen, így a többi felhasználó a megosztott helyről futtathatja a Telepítőprogramot.
- Ha a szervezet az OnDemand ügyfélszoftver egy példányát osztja meg a hálózati kiszolgálón, akkor az adminisztrátor kibonthatja a ZIP fájlt és futtathatja a Telepítőprogramot a kiszolgálón lévő ügyfél frissítéséhez.
- Ha a szervezet felhasználó által megadott fájlokat oszt meg az OnDemand ügyféllel, akkor az adminisztrátornak a ZIP fájlt egy megosztott helyen kell kibontania, majd át kell másolnia a felhasználó által megadott fájlokat erre a helyre. Ezután a felhasználók a megosztott helyről futtathatják a Telepítőprogramot a PC-ken lévő ügyfélszoftver és a felhasználó által megadott fájlok frissítéséhez.

5. fejezet OnDemand V7.1 ügyfél beállítása OnDemand for OS/390 V2.1 kiszolgáló eléréshez

Az IBM Content Manager OnDemand for OS/390 V2.1 kiszolgálónak támogatnia kell a telepített OnDemand Windows ügyfélszintet. Az ügyfél telepítése előtt győződjön meg róla, hogy a kiszolgáló karbantartási szint támogatja a telepíteni kívánt ügyfelet. A kiszolgáló későbbi kiadásai megjelenítik a támogatott ügyfeleket a kiszolgáló inicializálása során.

Annak engedélyezéséhez, hogy az ügyfél hozzáférhessen az OnDemand for OS/390 V2.1 kiszolgálóhoz, konfigurálnia kell az ügyfelet és meg kell adnia néhány beállítást. Ezek a beállítások a telepítés során adhatók meg a `setup.ini` fájl segítségével, vagy később kézi folyamatokkal.

Annak beállításához, hogy az OnDemand V7.1 ügyfél hozzáférhessen az OS/390 V2.1 kiszolgálóhoz, hajtsa végre az alábbi lépéseket:

1. **Nem kötelező, de ajánlott:** A `setup.ini` fájlban adja meg az OnDemand for OS/390 V2.1 kiszolgálóhoz szükséges beállításokat.
2. Adja meg az OnDemand for OS/390 V2.1 szükséges parancssori paramétereit. A paramétereit megadhatja a `setup.ini` fájlban, vagy kézzel a telepítési lépések során. A paraméterek hozzáadása után ellenőrizze, hogy a billentyűparancs tulajdonságok célmező frissítve van ezekkel a paraméterekkel.
3. **OLE esetén szükséges:** Használja a `SetFolderCloseMemoryRelease` metódust.
4. **Nem kötelező de ajánlott:** A jobb teljesítmény érdekében konfigurálja az ügyfelet, hogy rövid socket módban fusson. Ez a `setup.ini` fájl segítségével automatizálható, vagy a folyamat kézzel is végrehajtható.
5. A Kiszolgálók frissítése ablakban szüntesse meg az Egyesített bejelentkezés megkísérlése jelölőnégyzet bejelölését, hacsak ez a lehetőség adott cél miatt nem szükséges.

1. lépés (ajánlott): Beállítások megadása a `setup.ini` fájlban

A `setup.ini` fájl akkor használja a rendszer, ha a Telepítőt az OnDemand ügyfél adott lehetőségekkel telepítése érdekében futtatja. Hozzáadhat egy [S390] részt az ügyfél automatikus telepítéséhez, hogy rövid socket mód segítségével csatlakozzon, és hozzáadja az OnDemand ügyfél parancsbillentyűkhöz az OnDemand for OS/390 V2.1 által igényelt paramétereit. Például:

```
[S390]
Sockets=User
Parameters=/Q /O 1 /9
```

A rövid socket mód a jobb teljesítmény érdekében javasolt, a parancssori paraméterekre pedig akkor van szükség, ha egy OnDemand for OS/390 V2.1 kiszolgálóhoz csatlakozik.

Sockets=User

Helyezze a `Disconnect=1` rövid socket paramétert a Windows rendszerleíró adatbázis `HKEY_CURRENT_USER` rendszerleíró adatbázis kulcsába.

Sockets=Local

Helyezze a `Disconnect=1` rövid socket paramétert a Windows rendszerleíró adatbázis `HKEY_LOCAL_MACHINE` rendszerleíró adatbázis kulcsába. Ez a lehetőség ajánlott Windows NT és Windows 2000 rendszeren futó OnDemand esetén, ahol több kiszolgálónak kell bejelentkeznie az operációs rendszerre különböző azonosítóval.

Paraméterek

A fenti példában felsorolt szükséges parancssori paramétereken kívül továbbiakat is hozzáadhat az [S390] szakaszhoz. További információkért tekintse meg az “2. lépés: Kötelező: A szükséges parancssori paraméterek hozzáadása” részt. Például:
Parameters=/Q /O 1 /9 /S *kiszolgálónév*

2. lépés: Kötelező: A szükséges parancssori paraméterek hozzáadása

Számos parancssori paramétert kell adni az OnDemand Windows ügyfélhez, hogy megfelelően működjön az OnDemand for OS/390 V2.1 kiszolgáló elérésekor. A parancssori paramétereket automatikusan hozzá lehet adni a fent leírt Setup.ini folyamat segítségével vagy kézzel hozzáadhatók az OnDemand billentyűparancshoz. Egy példa az OnDemand billentyűparancs céljára a következő:

```
C:\Program  
Files\IBM\OnDemand32\ARSGUI32.EXE /1 C:\Program Files\IBM\OnDemand32  
\LOCALE\ENU /Q /O 1 /9
```

ahol a

/O 1 – A maximális megnyitott mappák

Az OnDemand for OS/390, V2.1 korlátozza a megnyitott mappák számát.

/Q – Memóriát szabadít fel, ha a mappa be van zárva

Az OnDemand for OS/390 V2.1 a mappa bezárásakor felszabadítja az összes memóriát, amely hozzá van rendelve és újbóli megnyitáskor frissíti a mappainformációkat a kiszolgálóról.

/9 – További OnDemand for OS/390 paraméterek

Ha hozzáadja ezt a paramétert, akkor a Nyilvános jelölőnégyzet be van jelölve és le van tiltva. Az OnDemand for OS/390 V2.1 összes megjegyzése nyilvános. A “Megjegyzés átmásolható másik kiszolgálóra” jelölőnégyzet be van jelölve és le van tiltva. Ezáltal a megjegyzések elmenthetők az ad-hoc cdrom funkció segítségével. A Dokumentum találati listában a kiszolgálónyomatás engedélyezve van a helyi és LAN nyomtatás pedig le van tiltva. A dokumentum, helyi, LAN és kiszolgáló nyomtatás engedélyezve van.

3. lépés: OLE esetén kötelező: A SetFolderCloseMemoryRelease metódus használata

Ha érdekelt az OLE vezérlők megvalósításában, akkor használnia kell a SetFolderCloseMemoryRelease metódust, ha a mappa le van zárva az OnDemand for OS/390 V2.1 változathoz. Ez egyenértékű a kötelező /Q parancssori paraméterrel, amely a “2. lépés: Kötelező: A szükséges parancssori paraméterek hozzáadása” részben van leírva

4. lépés: Ajánlott: Ügyfél beállítása a rövid socket módban futtatáshoz

Ha az OnDemand ügyfél telepítve van, akkor úgy van beállítva, hogy a kiszolgálót egy hosszú ideig futó feladatként indítsa el (hosszú socket). A maximális teljesítmény érdekében megváltoztathatja az alapértelmezett beállítást hosszú ideig futó feladatról (hosszú socket) rövid ideig futó feladatra (rövid socket).

DISCONNECT = 1 a rövid socket paramétere, a DISCONNECT = 0 pedig a hosszú socketé (alapértelmezett). Két lehetőség áll rendelkezésre a rövid socketek konfigurálásához:

- A Setup.ini könyvtárfolyamat segítségével automatikusan beállíthatja a rövid socketet
- Rövid socketek kézi beállítása

Azzal kapcsolatos információkért, hogy a Setup.ini könyvtárfolyamatok segítségével hogyan lehet beállítani automatikusan a rövid socketeket, tekintse meg az "1. lépés: Ajánlott: Beállítások megadása a setup.ini fájlban" részt.

A rövid socketek kézi beállításához szerkesztenie kell a Windows rendszerleíró adatbázist (REGEDT32). **Fontos:** Ismernie kell a Windows rendszerleíró adatbázis szerkesztését. Tegye a következőket:

1. Győződjön meg róla, hogy az OnDemand ügyfél telepítve van a PC-n.
2. Válassza ki a **Start → Futtatás** lehetőséget és nyissa meg a **regedit** programot.
3. A regeditben válassza ki a **HKEY_CURRENT_USER** vagy **HKEY_LOCAL_MACHINE** → **Szoftver** → **IBM** → **OnDemand32** → **Parancs** → **Kiszolgálók** lehetőséget.
4. Kattintson a **Kiszolgálók** lehetőségre, ekkor látnia kell az Alapértelmezett bejegyzéseket valamint a Kiszolgálókhöz tartozókat.
5. Kattintson a jobb egérgombbal a képernyő jobboldalára.
6. Válassza ki az **Új** → **Karakter sorozat érték** lehetőséget.
7. Válassza ki a **Disconnect** lehetőséget.
8. Kattintson duplán a **Disconnect** lehetőségre, majd írja be az **1** értéket a rövid sockethez vagy a **0** értéket a hosszú sockethez.
9. Zárja be a regeditet.

5. lépés: Az Egyesített bejelentkezés megkísérlése jelölőnégyzet jelölésének megszüntetése az OS/390 kiszolgáló eléréséhez

Az OnDemand ügyfél elindítása után a Kiszolgáló frissítése ablakban győződjön meg róla, hogy az **Egyesített bejelentkezés megkísérlése** jelölőnégyzet nincs bejelölve. Az egyesített bejelentkezés csak akkor érvényes, ha az OnDemand kiszolgáló Windows környezetben van. Ha OS/390 rendszeren csatlakozik az OnDemandhez, akkor nem kell kiválasztania.

6. fejezet Az OnDemand ügyfél elindítása

Fontos: A rendszert úgy kell beállítani, hogy az OnDemand ügyfél automatikusan elinduljon. Néhány ügyfél például konfigurálja a rendszert, így miután a felhasználó elindítja, az ügyfél megnyitja a Bejelentkezés a kiszolgálóra ablakot. Ha nem kell elindítania az ügyfélt, akkor ugorja át ezt a részt és menjen a 7. fejezet, “Bejelentkezés a kiszolgálóra”, oldalszám: 19 részre.

Az OnDemand ügyfélt különböző módon indíthatja el. Az alábbiak a leggyakoribb módszerek:

- “Indítás az asztalról” oldalszám: 16
- “Indítás a Start menüből” oldalszám: 17
- “Indítás a Parancs futtatása ablakból” oldalszám: 17

Elhagyható: Indítási paraméterek megadása

Az OnDemand paramétereket biztosít, amelyeket az ügyfélprogram indítási tulajdonságaiként használhat. A paraméterek segítségével automatizálhatja a bejelentkezési folyamatot és beállíthatja az ügyfél egyéb tulajdonságait. A 4. táblázat: csak az ügyfélprogram leggyakrabban használt paramétereit sorolják fel.

Lásd még: az ügyfél elindításakor megadható paraméterek teljes listájáért tekintse meg a *IBM DB2 Content Manager OnDemand: Windows ügyfél személyre szabási útmutató* részt.

4. táblázat: Ügyfélprogram-paraméterek

Paraméter	Cél	Példa
/F mappa	Azonosítja a megnyitandó mappát. Használja a /P, /S és /U paramétereket a kiszolgálóra automatikus bejelentkezéshez és az adott mappa Keresési feltétel és dokumentumlista ablakának megjelenítéséhez. Ha a megadott mappa nem található a kiszolgálón, akkor az OnDemand megjeleníti a Mappa megnyitása ablakot.	/F Hallgatói információk
/P jelszó	A /U paraméter által azonosított felhasználói azonosítóhoz tartozó jelszó. A /S és /U paraméterek segítségével a Bejelentkezés a kiszolgálóra ablak megjelenítése nélkül beléphet a kiszolgálóra. Ha a bejelentkezés sikertelen, akkor az OnDemand segítségével a felhasználó a Bejelentkezés a kiszolgálóra ablak megjelenítésével léphet be a kiszolgálóra.	/P xxxxxxxx

4. táblázat: Ügyfélprogram-paraméterek (Folytatás)

Paraméter	Cél	Példa
/S <i>kiszolgáló</i>	Azonosítja az OnDemand kiszolgálót. A /P és /U paraméterek segítségével a Bejelentkezés a kiszolgálóra ablak megjelenítése nélkül léphet be a kiszolgálóra. Ha a bejelentkezés sikertelen, akkor az OnDemand segítségével a felhasználó a Bejelentkezés a kiszolgálóra ablak megjelenítésével léphet be a kiszolgálóra.	/S peluchage
/U <i>felhasználói azonosító</i>	Azonosítja az OnDemand felhasználói azonosítót. A /P és /S paraméterek segítségével a Bejelentkezés a kiszolgálóra ablak megjelenítése nélkül léphet be a kiszolgálóra. Ha a bejelentkezés nem sikeres, akkor az OnDemand segítségével a felhasználó a Bejelentkezés a kiszolgálóra ablak megjelenítésével léphet be a kiszolgálóra.	/U csr0008

Paraméterek megadása

Az ügyfélprogram paramétereinek megadása:

1. Keresse meg az OnDemand ügyfélprogramot az asztalon a Start menüben illetve az OnDemand programmappában- vagy csoportban.
2. Nyissa meg a Tulajdonságok ablakot.
3. A Cél mezőben adja meg a használni kívánt paramétereket.

Fontos: Ellenőrizze, hogy a nyelv dinamikus csatolású függvénytár (DLL) elérési útja után adta meg a paramétereket. Ha kérdései vannak, akkor forduljon az OnDemand adminisztrátorhoz.

Az alábbiakban egy példát láthat:

```
"C:\Program Files\IBM\OnDemand32\ARSGUI32.EXE"  
/1 C:\Program Files\IBM\OnDemand32\LOCALE\ENU  
/S peluchage /U csr0008 /P XXXXXXXX /F Student Information
```

A példában a /S, /U, /P és /F paraméterek hozzáadódnak a célmezőhöz.

4. A módosítások mentéséhez kattintson az **OK** gombra.

Indítás az asztról

Az OnDemand ügyfél asztról elindításához hajtsa végre az alábbi lépéseket:

1. Keresse meg az OnDemand ikont az asztról.
2. A Bejelentkezés a kiszolgálóra ablak megnyitásához kattintson duplán az OnDemand ikonra.

Az OnDemand szoftverhez tudnia kell bizonyos információkat a kiszolgálókommunikáció elindításához. Az OnDemand a Bejelentkezés a kiszolgálóra ablakban gyűjti össze ezeket az

információkat. A bejelentkezéssel kapcsolatos információkért tekintse meg a 7. fejezet, “Bejelentkezés a kiszolgálóra”, oldalszám: 19 részt.

Indítás a Start menüből

Az OnDemand Windows ügyfél Start menüből indításához válassza ki a **Start** → **Programok** → **IBM OnDemand32** lehetőséget az ügyfél elindításához és a Bejelentkezés a kiszolgálóra ablak megnyitásához.

Az OnDemand szoftverhez tudnia kell bizonyos információkat a kiszolgálókommunikáció elindításához. Az OnDemand a Bejelentkezés a kiszolgálóra ablakban gyűjti össze ezeket az információkat. A bejelentkezéssel kapcsolatos információkért tekintse meg a 7. fejezet, “Bejelentkezés a kiszolgálóra”, oldalszám: 19 részt.

Indítás a Parancs futtatása ablakból

Az OnDemand Windows ügyfél Futtatás ablakból elindításához tegye a következőket:

1. A Futtatás ablak megnyitásához válassza ki az **Indítás** → **Futtatás** lehetőséget.
2. Adja meg az OnDemand ügyfélprogram teljes elérési útját (a meghajtó és mappa, amelyet az `arsgui32.exe` követ, és esetleg nyelvi és egyéb indítási paraméterek). Ha nem ismeri az elérési utat, akkor a kiválasztásához kattintson a **Tallózás** gombra.
3. Kattintson az **OK** gombra. A Windows bezárja a Futtatás ablakot. Az OnDemand elindítja és megnyitja a Bejelentkezés a kiszolgálóra ablakot.

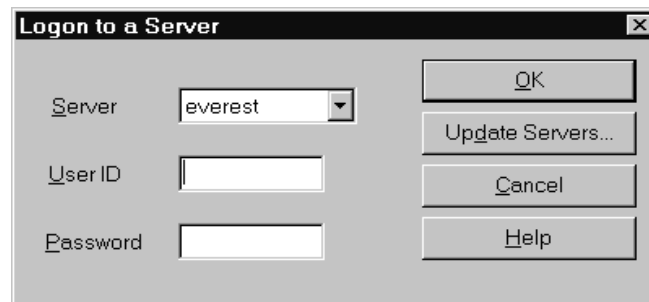
Az OnDemand szoftverhez tudnia kell bizonyos információkat a kiszolgálókommunikáció elindításához. Az OnDemand a Bejelentkezés a kiszolgálóra ablakban gyűjti össze ezeket az információkat. A bejelentkezéssel kapcsolatos információkért tekintse meg a 7. fejezet, “Bejelentkezés a kiszolgálóra”, oldalszám: 19 részt.

7. fejezet Bejelentkezés a kiszolgálóra

Fontos: A rendszer beállítható úgy, hogy automatikusan bejelentkezzen a megadott OnDemand kiszolgálóra. Néhány ügyfél például konfigurálja a rendszert, így miután a felhasználó elindítja az ügyfélt, az ügyfél megnyitja a Mappa megnyitása ablakot. Ha nem kell bejelentkeznie a kiszolgálóra, akkor ugorja át ezt a szakaszt és menjen a 9. fejezet, “Mappák megnyitása”, oldalszám: 27 részre.

OnDemand kiszolgálóra bejelentkezéshez tegye a következőket:

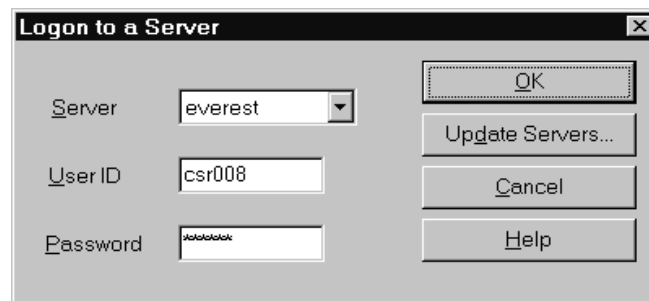
1. **Ha a Bejelentkezés a kiszolgálóra ablak nem aktív az OnDemand munkaterületen:** A Bejelentkezés a kiszolgálóra ablak megnyitásához válassza ki a Fájl menü Bejelentkezés lehetőségét.



2. Ha az OnDemand adminisztrátor az OnDemand kiszolgáló nevével állította be az ügyfélt, akkor a kiszolgáló neve megjelenik a Kiszolgáló mezőben. (Ha az adminisztrátor számos kiszolgáló nevével állította be az ügyfélt, akkor az összes kiszolgálónév megjelenik a listában. A legördülő listából válasszon ki egy kiszolgálót.)

Ha nem jelenik meg egy kiszolgáló sem vagy ha a kiszolgáló neve nincs a listában, amelyre be kíván jelentkezni, akkor kattintson a **Kiszolgálók frissítése** lehetőségre a Kiszolgálók frissítése ablak megnyitásához. A kiszolgálók listához adásával kapcsolatos további információkért tekintse meg a 8. fejezet, “Kiszolgálóinformációk frissítése”, oldalszám: 21 részt.

3. Írja be az OnDemand felhasználói azonosítót és jelszót a biztosított területre. Például:



4. A kiszolgálóra bejelentkezéshez kattintson az **OK** gombra. Az OnDemand ellenőrzi az OnDemand felhasználói azonosítót és jelszót a kiszolgálón. Ha az OnDemand felhasználói azonosító és jelszó ellenőrizve van, akkor az OnDemand megnyitja a Mappa megnyitása ablakot. A mappa megnyitásával kapcsolatos információkért tekintse meg a 9. fejezet, “Mappák megnyitása”, oldalszám: 27 részt.

8. fejezet Kiszolgálóinformációk frissítése

Ez a rész leírja, hogy az ügyfélről elérhető kiszolgálók hogyan adhatók hozzá, frissíthetők, és törölhetők. A folytatás előtt az ügyfélről elérhető kiszolgálókkal kapcsolatos információkért forduljon az OnDemand adminisztrátorhoz:

- Kiszolgálótípusok
- Kommunikációs protokollok
- Az OnDemand kiszolgálók kezeléséhez szükséges egyéb részletek

A Bejelentkezés a kiszolgálóra ablakban használja a Kiszolgálók frissítése parancsot:

- Kiszolgáló elérhető kiszolgálók listájához adásához
- Az elérhető kiszolgálóval kapcsolatos információk módosításához
- Kiszolgáló elérhető kiszolgálók listájából törléséhez

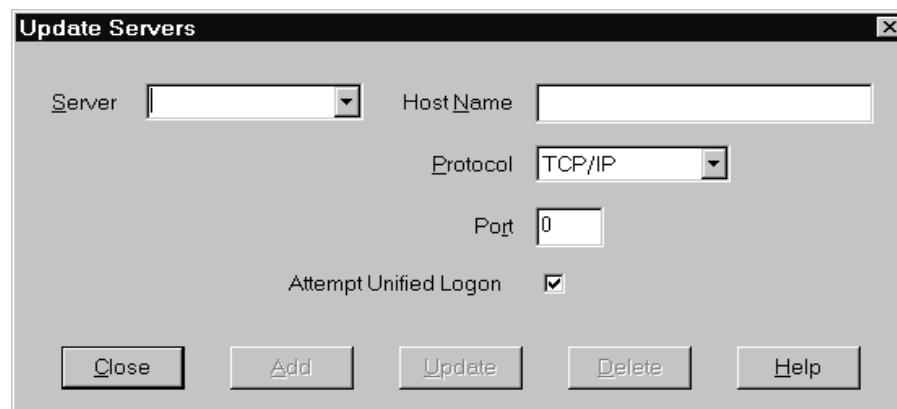
Módosíthatja a TCP/IP és helyi kiszolgálók információit.

Előfordulhat, hogy az OnDemand első elindításakor a Bejelentkezés a kiszolgálóra ablak Kiszolgáló mezeje nem tartalmaz bejegyzéseket. A használható kiszolgálók listájáért lépjen kapcsolatba az OnDemand adminisztrátorral.

TCP/IP kiszolgálók információinak frissítése

TCP/IP kiszolgáló hozzáadása

1. A Bejelentkezés a kiszolgálóra ablakban a Kiszolgálók frissítése ablak megnyitásához kattintson a **Kiszolgálók frissítése** lehetőségre. Például:

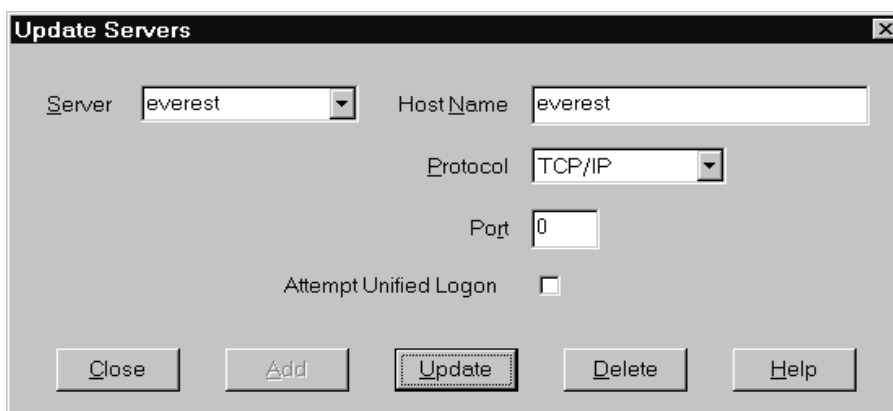


2. A Kiszolgáló mezőben adja meg az OnDemand könyvtárkiszolgáló nevét, hogy a kiszolgáló nevét a rendszer a rendelkezésre állókiszolgálók listájához adja. A kiszolgáló neve lehet egy TCP/IP gazdanév álnév, teljes képzésű gazdanév vagy IP cím.
3. **Elhagyható:** A Gazdanév mezőben adja meg a TCP/IP gazdanév álnévét, teljes képzésű gazdanévét vagy az OnDemand könyvtárkiszolgáló IP címét. Alapértelmezés szerint a Gazdanév mező ugyanazt az értéket tartalmazza, mint a Kiszolgáló mező. Hacsak nincs különösebb oka, akkor ne változtassa meg a gazdanévet, hanem használja az alapértelmezettként biztosítottat.
4. A Protokoll listában válassza ki a TCP/IP-t, ha ez még nincs kiválasztva.

- Ellenőrizze a portot. Annak a TCP/IP portszámnak kell lennie, amelyet az ügyfél és kiszolgáló használ a kommunikációhoz.
Az alapértelmezett érték, a 0 (nulla) azt jelenti, hogy az OnDemand az OnDemand szolgáltatás portszámát használja. Hacsak nincs különösebb oka, akkor ne változtassa meg a port, hanem használja az alapértelmezettként biztosítottat. További információkért forduljon az adminisztrátorhoz.
- Ha a hozzáadandó kiszolgálón Windows fut, akkor válassza ki az **Egyesített bejelentkezés megkísérlése** lehetőséget. Ellenkező esetben törölje az **Egyesített bejelentkezés megkísérlése** jelölőnégyzet bejelölését.
- Ha befejezte, kattintson a **Hozzáadás** gombra.
Ha nem kívánja hozzáadni a kiszolgálót, akkor kattintson a **Bezárás** gombra a Bejelentkezés a kiszolgálóra ablakhoz visszatéréshez.
- Kattintson a **Bezárás** gombra a Kiszolgálók frissítése ablak bezáráshoz és a Bejelentkezés a kiszolgálóra ablakhoz visszatéréshez

TCP/IP kiszolgáló megváltoztatása

- A Bejelentkezés a kiszolgálóra ablakban a Kiszolgálók frissítése ablak megnyitásához kattintson a **Kiszolgálók frissítése** lehetőségre. Például:



- A Kiszolgáló legördülő listából válassza ki a kiszolgáló nevét.
- Hajtsa végre a módosításokat.
- Ha befejezte, kattintson a **Frissítés** gombra.
Ha nem kíván módosításokat végrehajtani, akkor a **Frissítés** helyett kattintson a **Bezárás** gombra a Bejelentkezés a kiszolgálóra ablakhoz visszatéréséhez.
- Ha befejezte az aktuális kiszolgáló módosítását, akkor a Bejelentkezés a kiszolgálóra ablakhoz visszatéréshez kattintson a **Bezárás** gombra.

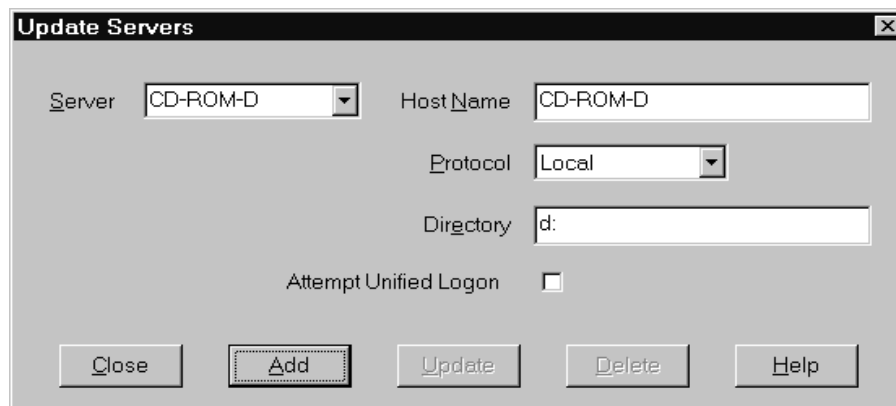
Helyi kiszolgálók információinak frissítése

Háromféle helyi kiszolgáló van:

- CD-ROM
- Hálózat
- Mervelemez

CD-ROM kiszolgáló hozzáadása

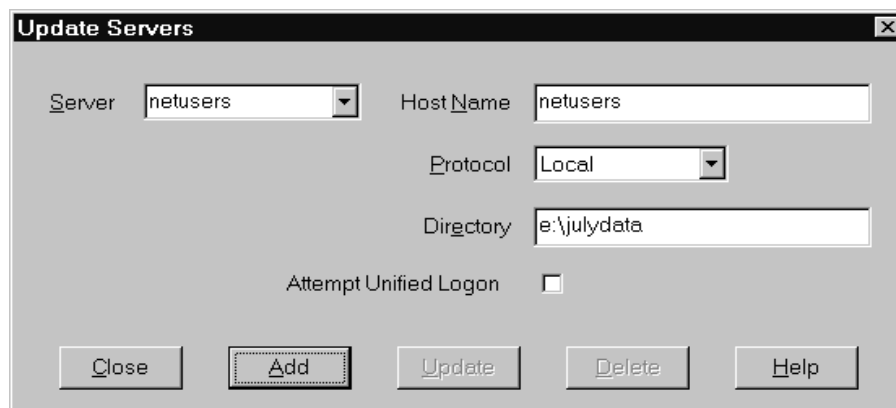
- A Bejelentkezés a kiszolgálóra ablakban a Kiszolgálók frissítése ablak megnyitásához kattintson a **Kiszolgálók frissítése** lehetőségre. Például:



2. A Kiszolgáló mezőben adja meg a kiszolgáló nevét. Tétélezzük fel például, hogy a CD-ROM meghajtó betűjele D:, a kiszolgálónak ebben az esetben a *CD-ROM-D* nevet adhatja. Ha több CD-ROM meghajtóval rendelkezik, akkor az OnDemand a név segítségével választja ki a kiszolgálót tartalmazó CD-ROM meghajtót.
3. A Protokoll listából válassza ki a **Helyi** elemet.
4. A Könyvtár mezőben adja meg a CD-ROM-hoz rendelt meghajtó betűjelet (például d:).
5. Szüntesse meg az **Egyesített bejelentkezés megkísérlése** jelölőnégyzet bejelölését.
6. Ha befejezte, kattintson a **Hozzáadás** gombra a kiszolgáló Kiszolgáló listához adásához. Ha nem kívánja hozzáadni a kiszolgálót, akkor a Bejelentkezés a kiszolgálóra ablakhoz visszatéréshez kattintson a **Bezárás** gombra.
7. Kattintson a **Bezárás** gombra a Kiszolgálók frissítése ablak bezárásához és a Bejelentkezés a kiszolgálóra ablakhoz visszatéréshez.

Hálózati vagy merevlemez kiszolgáló hozzáadása

1. A Bejelentkezés a kiszolgálóra ablakban a Kiszolgálók frissítése ablak megnyitásához kattintson a **Kiszolgálók frissítése** lehetőségre. Például:



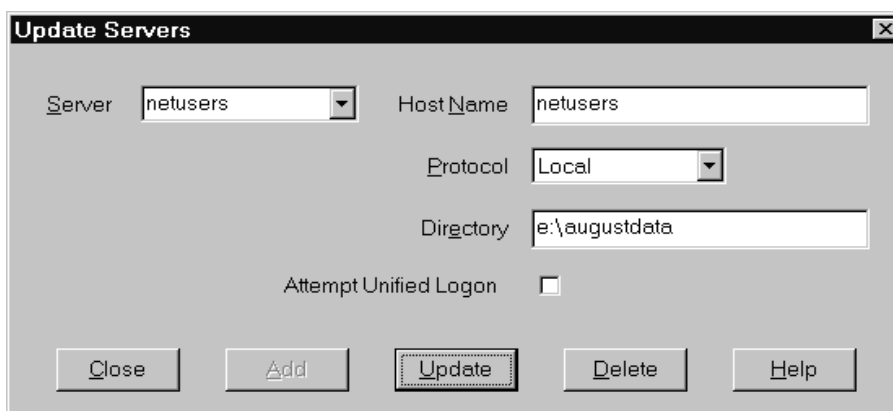
2. A Kiszolgáló mezőben adja meg a kiszolgáló nevét. Például: netusers vagy hdusers.
3. A Protokoll listából válassza ki a **Helyi** elemet.
4. A Könyvtár mezőben adja meg a kiszolgálófájl könyvtárát vagy könyvtár elérési útját.
5. Szüntesse meg az **Egyesített bejelentkezés megkísérlése** jelölőnégyzet bejelölését.
6. Ha befejezte, a kiszolgáló Kiszolgáló listához adásához kattintson a **Hozzáadás** gombra.

Ha nem kívánja hozzáadni a kiszolgálót, akkor a Bejelentkezés a kiszolgálóra ablakhoz visszatéréshez kattintson a **Bezárás** gombra.

7. Kattintson a **Bezárás** gombra a Kiszolgálók frissítése ablak bezáráshoz és a Bejelentkezés a kiszolgálóra ablakhoz visszatéréshez.

Helyi kiszolgáló módosítása

1. A Bejelentkezés a kiszolgálóra ablakban a Kiszolgálók frissítése ablak megnyitásához kattintson a **Kiszolgálók frissítése** lehetőségre. Például:



2. A Kiszolgáló listából válassza ki a kiszolgáló nevét.
3. Hajtsa végre a módosításokat.
4. Ha befejezte, akkor a kiválasztott kiszolgáló információinak módosításához kattintson a **Frissítés** lehetőségre.

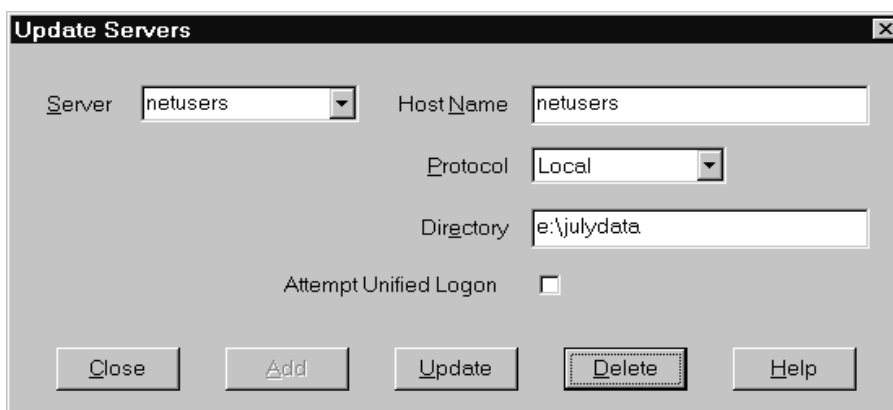
Ha nem kíván módosításokat végrehajtani, akkor a **Bezárás** helyett kattintson a **Frissítés** gombra a Bejelentkezés a kiszolgálóra ablakhoz visszatéréshez.

5. Ha befejezte az aktuális kiszolgáló módosítását, akkor a Bejelentkezés a kiszolgálóra ablakhoz visszatéréshez kattintson a **Bezárás** gombra.

Kiszolgáló törlése

Kiszolgáló elérhető kiszolgálók listájából törléséhez hajtsa végre az alábbi lépéseket:

1. A Bejelentkezés a kiszolgálóra ablakban a Kiszolgálók frissítése ablak megnyitásához kattintson a **Kiszolgálók frissítése** lehetőségre. Például:



2. A Kiszolgáló listából válassza ki a törölni kívánt kiszolgáló nevét.


3. Kattintson a **Törlés** gombra. Az OnDemand eltávolítja a kiszolgálót az elérhető kiszolgálók listájából.
Ha nem kívánja törölni a kiszolgálót, akkor a Bejelentkezés a kiszolgálóra ablakhoz visszatéréshez kattintson a **Bezárás** gombra.
4. A Kiszolgálók frissítése ablak bezáráshoz és a Bejelentkezés a kiszolgálóra ablakhoz visszatéréshez kattintson a **Bezárás** gombra.

9. fejezet Mappák megnyitása

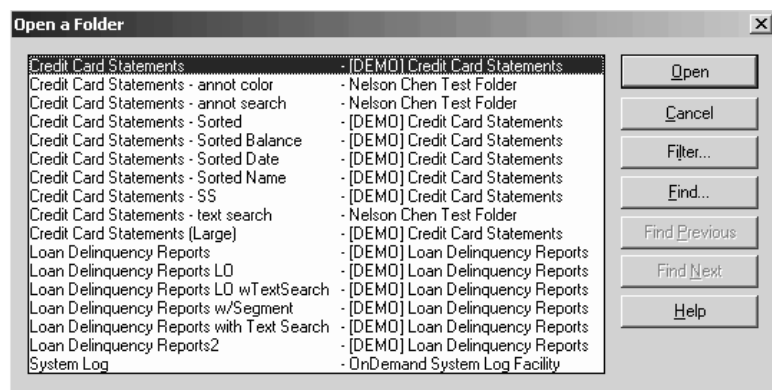
Fontos: Az OnDemand csak akkor nyitja meg a Mappa megnyitása ablakot, ha több mappából választhat. Ellenkező esetben az OnDemand megnyitja a Keresési feltétel és dokumentumlista ablakot azonnal a kiszolgálóra bejelentkezés után. Ha nem kell mappát kiválasztania, akkor lépje át ezeket a lépéseket és menjen a 10. fejezet, “Dokumentumok keresése”, oldalszám: 29 részre.

A mappa megnyitásához tegye a következőket:

1. Ha a Mappa megnyitása ablak nincs megnyitva az OnDemand munkaterületen, akkor nyissa meg ezt most:

Menük	Eszköztár	Billentyűzet
Válassza ki a Fájl → Mappa megnyitása lehetőséget	Kattintson a 	Nyomja meg a Ctrl+O billentyűkombinációt

Az elérhető mappák megjelennek a Mappa megnyitása ablakban. Például:



2. Mappa megnyitásához kattintson duplán a mappa nevére, vagy a nyíl billentyű segítségével menjen a kívánt mappa nevére és nyomja meg az **Enter**t. Az OnDemand megnyitja a Keresési feltétel és dokumentumlista ablakot.

Tipp: Egyszerre több mappa lehet megnyitva. Nem szükséges egy mappát bezárni, mielőtt egy másikat megnyit. Ha egynél több mappát használ, akkor az OnDemand a megnyitott mappákat megjeleníti az Ablak menüben, és rá kell kattintani az egyikre, hogy az legyen az aktív mappa.

A Mappa megnyitása ablakból a mappa megnyitásán kívül az alábbi feladatokat hajthatja végre:

Keresés Megnyitja a Keresés ablakot és mappát keres. A Keresés ablakban adja meg a keresendő szöveget. Az ügyfél a lista első olyan ügyfelére ugrik, amely tartalmazza a szöveget a névben vagy leírásban. A Következő keresése és az Előző keresése parancs segítségével megismételheti az utolsó keresési műveletet, és átmozgathatja a lista következő vagy előző olyan mappájába, amely tartalmazza a szöveget.

Mappák megjelenítése

Felsorolja az elsődleges mappákat, vagy a kiszolgálón lévő összes mappát. A kiszolgálóra bejelentkezéskor az ügyfél csak az elsődleges mappákat jeleníti meg. Az összes mappa megjelenítéséhez - a másodlagos mappákat is beleértve - válassza ki az **Összes** lehetőséget. Ha nincsenek másodlagos mappák megadva a kiszolgálón, akkor a Mappák megjelenítése lehetőség nem áll rendelkezésre (és a kiszolgálón lévő összes mappa megjelenítésre kerül). Az adminisztrátor határozza meg, hogy mely mappák másodlagos mappák.

Szűrő...

Használja a mappák frissítési listáját a kiválasztott feltételek alapján. Ha rákattint a **Szűrő...** lehetőségre a Mappa megnyitása ablakban, akkor megjelenik a Mappaszűrő lista ablak. Az elérhető lehetőségek a következők:

Összes név megjelenítése

Jelölje meg ezt a mezőt, ha azt szeretné, hogy az eredménylista az összes elérhető mappa nevét tartalmazza. Ha ez a jelölőnégyzet ki van választva, akkor a **Mappanevek szűrő** rész szűrőkévé válik. Ha ez a jelölőnégyzet nincsen kiválasztva, akkor adja meg a mappa nevét a **Mappanevek szűrő** mezőben, vagy válasszon ki egy létező mappanevet a legördülő listából.

Hozzáadás az aktuális listához

Válassza ki ezt a jelölőnégyzetet, ha az új mappákat hozzá kívánja adni a meglévő mappalistához. Ha ez a jelölőnégyzet nincs kiválasztva, akkor a művelet eredményei felülírják a meglévő mappalistát.

Mappanevek szűrő

Adja meg a felülírt vagy a meglévő mappalistához hozzáadni kívánt mappák neveit.

- A nevekben használhatja a % és _ SQL helyettesítő karaktereket. Például ha a következőt adja meg: **CR%**, akkor látnia kell minden **CR** karakterekkel kezdődő mappanevet.
- Az idézőjel elválasztóként használható mappanevek között. Például ha a következőt adja meg:

```
"Kölcsön%"System Log"Hitel%
```

akkor a rendszer visszaadja az összes olyan mappát, amelyek neve a **Kölcsön** vagy **Hitel** szóval kezdődik, illetve a **System Log** nevű mappát.

- A beviteli mező nem fogad el 2000 karakternél többet.

10. fejezet Dokumentumok keresése

Áttekintés

Az OnDemand ügyfélen dokumentumokat kereshet a Keresési feltétel és dokumentumlista ablakban. A címsor megjeleníti a megnyitott mappa nevét. Az alábbi példában a mappa neve Baxter Bay Credit.

Fontos: A Keresési feltétel és dokumentumlista ablak megnyitásához tekintse meg a 9. fejezet, "Mappák megnyitása", oldalszám: 27 részt.

Date	Account	Name	Balance
------	---------	------	---------

A Keresési feltétel terület a dokumentum kereséséhez használható mezőket, vezérlőket és parancsokat tartalmaz:

Mezőnevek

A mezők száma és neve mappánként változhat. A példában négy keresési mező van: Számla, Név, Egyenleg és Dátum.

Operátorok (egy aktív minden mezőhöz)

A példában a Dátum mező operátora Between. Az OnDemand szabványos Strukturált lekérdezési nyelv (SQL) keresési operátorokat használ a dokumentumok kereséséhez. A mezőhöz rendelkezésre álló összes keresési operátor megjelenítéséhez kattintson a keresési operátor gombra.

Megjegyzés: A mezőhöz rendelkezésre álló keresési operátorokat az OnDemand adminisztrátor állítja be, amelyek mappánként illetve mezőnként változhatnak.

Beviteli mezők

Hely, amelyben megadhatja a keresési értékeket (mint például szöveg, számok és

dátumok). Ha a keresési beviteli mezőn található egy ↓, akkor az előre beállított lehetőségek kiválasztásához kattintson a ↓ gombra.

Parancsok:

Keresés	Kezdeményez egy keresést.
Összes mező törlése	Törli az értékeket az összes keresési mezőből.
Alapértelmezések visszaállítása	Beállítja a keresési operátorokat és a keresési mezők tartalmát a mappa első megnyitásakor megjelenő értékre.

Logikai operátor

ÉS azt jelenti, hogy a keresésnek meg kell felelnie az összes keresési feltételnek.
VAGY azt jelenti, hogy a keresésnek legalább az egyik keresési feltételnek meg kell felelnie. Hacsak nincs rá különös oka, akkor ne változtassa meg a logikai operátort.

A Dokumentumlista felsorolja a keresési feltételnek megfelelő dokumentumokat és vezérlőket tartalmaz a dokumentumok kezeléséhez. További információkért tekintse meg a 11. fejezet, "Dokumentumok kezelése", oldalszám: 33 részt.

Dokumentumok keresése

Dokumentumok kereséséhez tegye a következőket:

- Adjon meg keresési értékeket (például egy azonosító, név, egyenleg vagy dátum) egy vagy több beviteli mezőben:
 - Nyomja meg a **Tab** billentyűt az egyik beviteli mezőből másikba ugráshoz. Nem kell megadnia értéket minden beviteli mezőben. De legalább egy beviteli mezőben meg kell adni értéket. Forduljon az OnDemand adminisztrátorhoz, ha kérdése van a kötelező mezőértékekkel kapcsolatban.
 - Használhat helyettesítő karaktereket a **Like** és **Not Like** keresési operátorok segítségével ábrázolhat másik betűket, számokat vagy speciális karaktereket. Az OnDemand két helyettesítő karaktert használ. Az **_** (aláhúzás) karakter egy tetszőleges betűnek, számnak vagy egyéb speciális karakternek felel meg. Ha például **1_0** értéket ír be a keresési mezőbe, akkor az OnDemand a **100, 110, 120... 190** értéket találja meg. A **%** (százalék) karakter nulla vagy több betűnek, számnak vagy egyéb speciális karakternek felel meg. Ha például a **MARS%** értéket írja be a keresési mezőbe, akkor az OnDemand a **MARS, MARSAL, MARSHALL, MARS** stb. szavakat találja meg.
 - Ha az adminisztrációs kliensben egy mappa mezőhöz leírás is tartozik, akkor** amikor az egeret a keresési feltétel neve fölé viszi, megjelenik egy előugró eszközségő, amely a megfelelő keresési feltétellel kapcsolatos leírást tartalmazza. Ha a leírás nem tartalmaz szóköztől különböző karaktert, akkor az eszközségő nem jelenik meg.
 - Szükséges keresési feltétel neve előtt csillag ***** található.
- Válasszon keresési operátort minden keresési mezőhöz. Válassza ki a keresési operátor gombot a keresési mezőhöz rendelkezésre álló operátorok teljes tartományának megjelenítéséhez. Jelölje ki egy mező keresési operátorát az Operátor kiválasztása ablak egyik gombjának kiválasztásával.
- Kattintson a **Keresés** lehetőségre. Az OnDemand feltölti a Dokumentumlistát a keresési feltételnek megfelelő dokumentumokkal és frissíti az állapotsort a dokumentumok számának számlálójával. Az OnDemand olyan sorrendben sorolja fel a dokumentumokat, ahogy megjelennek a kiszolgálón, vagy az OnDemand adminisztrátor által kiválasztott sorrendben.
- Az OnDemand az adatbázisban keresés során az alábbi üzenetet írja ki az állapotsoron:
Keresés folyamatban ... *nnn* dokumentum került kiválasztásra.

ahol az *nnn* a keresési feltételt kielégítő dokumentumok száma.

Ha le kell állítania a keresést:

Eszköztár**Billentyűzet**

Kattintson a

Nyomja meg a szökőzt



A legtöbb keresési kérés gyorsan feldolgozásra kerül. Az összetett keresési kérések végrehajtása több percig is tarthat. Minél specifikusabb keresési feltételt használ, annál kevesebb ideig tart, hogy az OnDemand feldolgozza a keresést. Az Equal operátort használó keresés például (például Equal MARSHAL) kevesebb ideig tart, mint a Like operátort használó (például Like MARSHAL%).

Ha automatikus megjelenítést (a Lehetőségek menü) állított be az első dokumentumhoz, akkor az OnDemand automatikusan megnyitja a dokumentumlista első dokumentumát, amely megfelel a keresési feltételnek. Ha az Automatikus megjelenítést egy dokumentumra állította be és csak egy dokumentum felel meg a keresési feltételnek, akkor az OnDemand automatikusan megnyitja a dokumentumot.

11. fejezet Dokumentumok kezelése

Áttekintés

A Keresési feltétel és dokumentumlista ablakban válassza ki a használni kívánt dokumentumokat.

Fontos: A Keresési feltétel és dokumentumlista ablak megnyitásához tekintse meg a 10. fejezet, "Dokumentumok keresése", oldalszám: 29 részt.

Baxter Bay Credit - Search Criteria and Document List

Search Criteria

Account: Like [] Search

Name: Like [] Clear All Fields

Balance: Equal To [] Restore Defaults

Date: Between 05/03/94 and 02/17/99 Close Folder

Logical: AND OR

Document List

Date	Account	Name	Balance
04/03/95	000-000-007	ANN ARBOR CYCLERY	341.62
03/03/95	000-000-007	ANN ARBOR CYCLERY	341.62
02/03/95	000-000-007	ANN ARBOR CYCLERY	1252.52
01/03/95	000-000-007	ANN ARBOR CYCLERY	1252.52
12/03/94	000-000-007	ANN ARBOR CYCLERY	1886.38
11/03/94	000-000-007	ANN ARBOR CYCLERY	1278.22
10/03/94	000-000-007	ANN ARBOR CYCLERY	1278.22
09/03/94	000-000-007	ANN ARBOR CYCLERY	723.76

View All Selected

Print All Selected

Sort List...

Append

A keresési feltételnek megfelelő dokumentumok a Dokumentumlista területen jelennek meg. A görgetősávok vagy nyíl billentyűk segítségével rámeget a lista adott dokumentumára.

A Dokumentumlista parancsok segítségével kezelheti a dokumentumokat:

Összes kiválasztott elem megjelenítése

Megjeleníti a kiválasztott dokumentumokat. Ha több dokumentumot választ ki, akkor az OnDemand minden dokumentumot külön megjelenítési ablakban nyit meg.

Összes kiválasztott elem nyomtatása

A kiválasztott dokumentumokat kinyomtatása.

Lista rendezése

Dokumentumlista dokumentumainak átrendezése.

Hozzáadás

A Dokumentumlista már meglévő dokumentumlistájához hozzáadás. Alapértelmezés szerint ha rákattint a **Keresés** gombra, akkor az OnDemand lecseréli a felsorolt dokumentumokat a keresésnek megfelelő dokumentumokra.

Automatikus görgetés

Automatikus görgetés Dokumentumlistát keresési eredmények találatakor.

Megjegyzés: Az **Automatikus görgetés** jelölőnégyzet nincs megadva a Keresési feltétel és dokumentumlista ablakban, ha a dokumentumok rendezett sorrendben jönnek létre a Dokumentumlistában.

Az egyidejűleg megjeleníthető dokumentumok számát a rendszererőforrások és a megjelenítendő dokumentumok típusa határozza meg. Jellemzően kevesebb AFP dokumentum nyitható meg egyszerre, míg adatközpontokból több. Kísérletezzen annak meghatározásához, hogy egyszerre hány dokumentum nyitható meg. Az OnDemand minden kiválasztott dokumentumot külön ablakban nyit meg.

Az OnDemand az Automatikus megjelenítés parancsot használja annak meghatározásához, hogy a keresés befejezése után a dokumentum automatikusan megnyitásra kerüljön-e. Az Automatikus megjelenítés parancsot a Lehetőségek menüből konfigurálhatja:

Nincs

Az OnDemand nem nyitja meg automatikusan a keresés által talált dokumentumot. Ez az alapértelmezett beállítás.

Első dokumentum

Az OnDemand automatikusan megnyitja a dokumentumlista első dokumentumát, amely megfelel a keresés feltételnek.

Egy dokumentum

Ha csak egy dokumentum felel meg a keresési feltételnek, akkor az OnDemand automatikusan megnyitja.

Dokumentum kiválasztása megjelenítésre

A dokumentumok megjelenítésre kiválasztásához tegye a következőket:

1. A Keresési feltétel és dokumentumlista ablak dokumentumlista területén válassza ki a megjeleníteni kívánt dokumentumot vagy dokumentumokat.
2. Kattintson az **Összes kiválasztott elem megjelenítése** lehetőségre. Az OnDemand megnyitja a kiválasztott dokumentumokat, mindegyiket külön ablakban.

Ha több dokumentumot választ ki megjelenítésre, akkor az OnDemand az alábbi üzenetet jeleníti meg az állapotosoron:

A(z) *dokumentumnév*
dokumentum lekérése folyamatban.

Ha le kell állítania az aktuális és a maradék dokumentumok lekérését:

Eszköztár

Kattintson a



Billentyűzet

Nyomja meg a szökőzt

OnDemand - [000-000-000 SMITH CYCLERY CO]

File Edit View Search Notes Options Window Help

bb BAXTER BAY BANK
More Bank for the Buck

PAGE 1 OF 1

STATEMENT DATE	
04/03/95	
CREDIT LIMIT	
2000.00	
CREDIT AVAILABLE	AMOUNT OVER LIMIT
942	0
ACCOUNT NUMBER	
000-000-000	

MAKE CHECKS PAYABLE TO: BigBucksCard

DIRECT PAYMENT OR INQUIRIES TO: BigBucksCard Center
CUSTOMER SERVICES
P.O. BOX 100/BOULDER, CO 99999
PHONE (123) 123-4567

*Smith Cyclery Co
113 W. Maumee St
Adrian, MI 49221*

\$
AMOUNT PAID

PLEASE DETACH AND RETURN THIS TOP PORTION WITH PAYMENT



PAST DUE	CURRENT DUE	MINIMUM PAYMENT DUE	PAY EITHER AMOUNT	NEW BALANCE	PAY NEW BALANCE BY THIS DATE TO AVOID ADDITIONAL FINANCE CHARGE	YEAR-TO-DATE FINANCE CHARGE
65	105.81	105.81		1058.11	05/03/95	159.55

STATEMENT DATE 04/03/95 ACCOUNT NUMBER 000-000-000 ANNUAL PERCENTAGE RATE 21.00 %



Több dokumentum kezelése

Ha egyszerre több dokumentumot használ, akkor az alábbi parancsok segítséget nyújtanak a megnyitott dokumentumok közötti mozgásban, a Dokumentumlista más dokumentumainak megnyitásához és a Keresési feltétel és dokumentumlista ablakhoz visszatéréshez (több dokumentumok kiválasztásához vagy több dokumentum kereséséhez).

A megnyitott dokumentumok közötti mozgáshoz használja az alábbi metódusok egyikét:


Menük	Eszköztár	Billentyűzet
Válassza ki a dokumentumszámot (1, 2, 3, ...) az Ablak menüben	<ul style="list-style-type: none"> Kattintson a  lehetőségre Kattintson a  lehetőségre 	Az Ablak menü aktiválásához nyomja meg az Alt+W billentyűkombinációt. Ezután nyomja meg a dokumentumnak megfelelő billentyűt (1, 2, 3, ...).

Ha meg kíván nyitni egy dokumentumot a dokumentumlistából mialatt megjelenít egy dokumentumot, akkor használja az alábbi metódusok egyikét:

Menük	Eszköztár	Billentyűzet
<ul style="list-style-type: none"> • A dokumentumlista előző elemének kiválasztása az Ablak menüben • A dokumentumlista következő elemének kiválasztása az Ablak menüben 	<ul style="list-style-type: none"> • Kattintson az  lehetőségre • Kattintson a  lehetőségre 	<ul style="list-style-type: none"> • Nyomja meg az Alt+F9 billentyűkombinációt • Nyomja meg az Alt+F10 billentyűkombinációt

Megszorítás: Ezek a metódusok bezárják az éppen megjelenített dokumentumot a másik dokumentum megnyitása előtt.

A Keresési feltétel és dokumentumlista ablakhoz visszatéréshez, ha egy dokumentumot jelenít meg, akkor használja az alábbi metódusok egyikét:

Menük	Eszköztár	Billentyűzet
Válassza ki a mappa nevét az Ablak menüben	Kattintson a  lehetőségre	Nyomja meg a Ctrl+D billentyűkombinációt




Dokumentumok megjelenítése

Ez a szakasz bemutatja, hogy hogyan kell végrehajtani néhány alapvető dokumentumfeladatot, mint például:

- Oldalakra ugrás a dokumentumban
- Információk megkeresése a dokumentumban
- Megjegyzés hozzáadása a dokumentumhoz

Oldalakra ugrás a dokumentumban

Ha a megjelenített dokumentum több oldalt tartalmaz, akkor különböző módon ugorhat a dokumentum oldalaira (“navigálás a dokumentumban”). Felsorolunk néhányat a legáltalánosabbak közül:

Menük	Eszköztár	Billentyűzet
<ul style="list-style-type: none"> A megjelenített dokumentum egy adott oldalára ugráshoz a Keresés menüben válassza az Ugrás lehetőséget Az előző oldalra ugráshoz a Keresés menüben válassza ki az Előző oldal lehetőséget A következő oldalra ugráshoz a Keresés menüben válassza ki a Következő oldal lehetőséget A dokumentum első oldalára ugráshoz a Keresés menüben válassza ki az Első oldal lehetőséget Az utolsó oldalra ugráshoz a Keresés menüben válassza ki az Utolsó oldal lehetőséget 	<ul style="list-style-type: none"> Kattintson az  lehetőségre Kattintson az  lehetőségre Kattintson a  lehetőségre 	<ul style="list-style-type: none"> Nyomja meg az F4 billentyűt a megjelenített dokumentum egy adott oldalára ugráshoz Nyomja meg az F7 billentyűt az előző oldalra ugráshoz Nyomja meg az F8 billentyűt a következő oldalra ugráshoz Nyomja meg a Ctrl+Home billentyűkombinációt a dokumentum első oldalára ugráshoz Nyomja meg a Ctrl+End billentyűkombinációt a dokumentum utolsó oldalára ugráshoz


Ha az ugrás parancsot választja, akkor az OnDemand megnyitja az Ugrás ablakot a kívánt oldal kiválasztásához.

Információk keresése a dokumentumban

A Keresés ablak segítségével keressen információkat a megjelenített dokumentumban. Ha például a megjelenített dokumentum többszáz (vagy ezer) ügyfélnevet tartalmaz, akkor a Keresés parancs segítségével megkereshet egy adott ügyfélnevet. Ezután a Következő keresése és az Előző keresése parancs segítségével a dokumentumban átugorhat az ügyfélnév másik előfordulására.

Információkeresés elindításához a dokumentumban:

1. Az alábbi metódusok egyikével nyissa meg a Keresés ablakot:

Menük	Eszköztár	Billentyűzet
Válassza ki a Keresés → Kikeresés lehetőséget	Kattintson a  lehetőségre	Nyomja meg az F5 billentyűt

2. A Karaktorsorozat mezőben adja meg a keresni kívánt információkat. A beírható információkkal és a Keresés ablak egyéb beállításaiival kapcsolatos online Súgó megjelenítéséhez kattintson a **Súgó** gombra
3. Ha kész van, kattintson a **Keresés** gombra. Az OnDemand a karaktorsorozat első előfordulására ugrik a dokumentumban.
4. Az alábbi metódusok segítségével a keresési karaktorsorozat másik előfordulására ugorhat:

Menük	Eszköztár	Billentyűzet
<ul style="list-style-type: none"> Válassza a Keresés → Előző keresése lehetőséget Válassza a Keresés → Következő keresése lehetőséget 	<ul style="list-style-type: none"> Kattintson az  Kattintson a  	<ul style="list-style-type: none"> Nyomja meg a Ctrl+R billentyűkombinációt Nyomja meg a Ctrl+N billentyűkombinációt

Megjegyzések hozzáadása a dokumentumhoz

Az OnDemandben a *feljegyzés* egy elektronikus megjegyzés, amelyet egy jogosult felhasználó mellékelhet a dokumentumhoz.² A megjegyzés olyan információkat tartalmazhat, mint például a dokumentummal kapcsolatos tisztázások, emlékeztetők és fórumok, vagy egyéb információk, amelyeket a dokumentumhoz csatolni kíván.

Követelmény: Az OnDemand adminisztrátornak jogosultságot kell adnia a felhasználó számára a megjegyzések hozzáadására, frissítésére és törlésére.

Ha egy megjegyzést kíván a dokumentumhoz adni vagy meg kívánja jeleníteni a dokumentum megjegyzéseit, akkor használja az alábbi metódusok egyikét:

Menük	Eszköztár	Billentyűzet
<ul style="list-style-type: none"> Válassza ki a Megjegyzések → Megjegyzések hozzáadása lehetőséget, ha megjegyzést kíván adni a megjelenített dokumentumhoz Válassza a Megjegyzések → Megjegyzések megjelenítése lehetőséget a meglévő megjegyzések megjelenítéséhez 	<ul style="list-style-type: none"> Kattintson a  	<ul style="list-style-type: none"> Nyomja meg a Ctrl+A billentyűkombinációt, ha megjegyzést kíván hozzáadni a megjelenített dokumentumhoz Nyomja meg a Ctrl+N billentyűkombinációt a meglévő megjegyzések megjelenítéséhez

A Megjegyzések hozzáadása parancs kiválasztása után az OnDemand megnyitja a Megjegyzés hozzáadása ablakot. A Megjegyzés hozzáadása ablakban kattintson a **Súgó** lehetőségre, ha többet kíván tudni a megjegyzések lehetőségeiről.

A Megjegyzések megjelenítése parancs kiválasztása után az OnDemand megnyitja a Megjegyzések ablakot. A Megjegyzések ablakban elolvashatja a meglévő megjegyzéseket, hozzáadhat saját megjegyzéseket és törölheti őket; megjegyzéseket is kereshet. A Megjegyzések ablakban kattintson a **Súgó** gombra, ha továbbiakat kíván tudni a megjegyzések kezelésével kapcsolatban.

Dokumentumok nyomtatása és faxolása

Ez a szakasz leírja a dokumentumok nyomtatásának és faxolásának módját.

2. A megjegyzés nincs *fizikailag* csatolva a dokumentumhoz. Másik helyen kerül tárolásra, mint a dokumentum. A rendszer nyomonköveti a megjegyzéseket és az ügyfél jelzi, ha egy megjegyzés áll rendelkezésre a dokumentumhoz és kérésre lekéri. A megjegyzés a dokumentumhoz csatlakozva marad, amíg valaki nem törli, vagy amíg a dokumentum nem kerül törlésre a rendszerből.

Kinyomtathatja vagy faxolhatja a megjelenített dokumentum egy oldalát, a dokumentum kiválasztott oldalait vagy a teljes dokumentumot. Kiválaszthatja, nyomtathatja vagy faxolhatja a dokumentumlista dokumentumait.


Egy nyomtatás vagy fax kérést az OnDemandben a Nyomtatás parancs segítségével kezdeményezhet a Nyomtatás ablak megnyitásához. Dokumentum faxolásához a Nyomtatás ablakban ki kell választania a Kiszolgáló lehetőséget. A Nyomtatás ablakban rendelkezésre álló lehetőségekkel kapcsolatos részletes információkért tekintse meg az online súgót.

Ha kérdései vannak a nyomtatókkal kapcsolatban, akkor forduljon az OnDemand adminisztrátorhoz. Ha kérdései vannak a nyomtatók kiválasztásával vagy a nyomtatóbeállítások módosításával kapcsolatban, akkor tekintse meg az online súgót. A nyomtatással kapcsolatos részletes információkért tekintse meg az operációs rendszer dokumentációt.

Nyomtatás dokumentumból

A megjelenített dokumentum oldalainak kinyomtatásához tegye a következőket:

1. Nyissa meg a Nyomtatás ablakot az alábbi metódusok egyikével:

Menük	Eszköztár	Billentyűzet
Válassza ki a Fájl → Nyomtatás lehetőséget	Kattintson a 	Nyomja meg a Ctrl+I billentyűkombinációt

2. Válassza ki a nyomtatót és adja meg a nyomtatási beállításokat. Részletes információkért tekintse meg az online súgót.

Tipp: Dokumentumból nyomtatáskor kinyomtathatja a dokumentum összes oldalát, az aktuálisan megjelenített oldalt (az alapértelmezett lehetőség) vagy a dokumentum kiválasztott oldalait. Dokumentum faxolásakor megadhatja a fedőlapon megjelenítendő információkat. Elmentheti és lekérheti a küldő és fogadó információkat.

3. Ha kész a folytatásra, akkor kattintson a **Nyomtatás** gombra.

Nyomtatás a dokumentumlistából

Egy vagy több dokumentum dokumentumlistából nyomtatásához tegye a következőket:

1. A Keresési feltétel és dokumentumlista ablak dokumentumlista területén válassza ki a nyomtatni kívánt dokumentumot vagy dokumentumokat.
2. A Nyomtatás ablak megnyitásához kattintson az **Összes kiválasztott elem nyomtatása** lehetőségre.
3. Válassza ki a nyomtatót és adja meg a nyomtatási beállításokat. Részletes információkért tekintse meg az online súgót.

Tipp: Ha a dokumentumlistából nyomtat dokumentumot, akkor az OnDemand automatikusan kinyomtatja a dokumentum összes oldalát.

4. Ha kész a folytatásra, akkor kattintson a **Nyomtatás** gombra.

Megszorítás: Közvetlenül a dokumentumlistából nem nyomtathatók a felhasználó által megadott típusok.

Dokumentumok küldése

Az OnDemand egy felületet biztosít a levelezési ügyfél számára a PC-n, így az e-mail segítségével elküldheti a dokumentumok példányaait a szervezetén kívüli személyek számára vagy azok számára, akik nem rendelkeznek OnDemand hozzáféréssel. A Küldés parancs segítségével e-mailt küldhet.

Fontos: A Küldés funkcióhoz a Mail alkalmazás programozási felület (MAPI) ügyfelet telepíteni kell a PC-re. Az MAPI ügyfél például a LotusNotes 5.08 vagy újabb verzióval együtt telepítődik; Netscape Navigator 4.06 vagy újabb verzió szintén tartalmaz egy MAPI ügyfelet, amely segítségével küldhet dokumentumokat. A MAPI ügyfelek telepítésével és beállításával kapcsolatos további információkért forduljon az OnDemand adminisztrátorhoz.

A megjelenített dokumentum elküldéséhez tegye a következőket:

1. Nyissa meg a Küldés ablakot az alábbi metódusok egyikével:

Menük

Válassza ki a **Fájl** → **Küldés** lehetőséget

Eszköztár

Kattintson a



2. Küldési lehetőségek megadása. Részletes információkért tekintse meg az online súgót.

Tipp: Dokumentum küldésekor alapértelmezés szerint az OnDemand automatikusan elküldi a dokumentum összes oldalát. A Kiválasztott terület használata szöveggént lehetőség segítségével elküldheti a dokumentum egy részét. (A Küldés parancs kiválasztása előtt ki kell választania a dokumentum egy részét.)

3. Ha kész a folytatásra, akkor kattintson az **OK** gombra. Az OnDemand elindítja az alapértelmezett levelezési ügyfelet.
4. Fogadó megadása. Adja meg az üzenet szövegét és változtassa meg a tárgyát, ha kívánja.
5. Ha készen áll az üzenet leküldésére, akkor a levelezési ügyfélben kattintson a **Küldés** gombra.

Küldés dokumentumlistából

Egy vagy több dokumentum dokumentumlistából küldéséhez tegye a következőket:

1. A Keresési feltétel és dokumentumlista ablak dokumentumlista területén válassza ki a küldeni kívánt dokumentumot vagy dokumentumokat.
2. A Küldés ablak megnyitásához az eszköztáron kattintson a **Küldés** lehetőségre, vagy válassza ki a **Fájl** → **Küldés** lehetőséget.
3. Küldési lehetőségek megadása. Részletes információkért tekintse meg az online súgót.

Tipp: Ha a dokumentumlistából küld dokumentumot, akkor az OnDemand automatikusan elküldi a dokumentum összes oldalát.

4. Ha kész a folytatásra, akkor kattintson az **OK** gombra. Az OnDemand lekéri a dokumentumokat és elindítja az alapértelmezett levelezési ügyfelet.

Ha több dokumentumot választ ki, akkor az OnDemand az alábbi üzenetet jeleníti meg az állapotsoron:

A
dokumentumnév dokumentum lekérése folyamatban van

.

Ha le kell állítania az aktuális és a maradék dokumentumok lekérését:

Eszköztár

Billentyűzet

Kattintson a

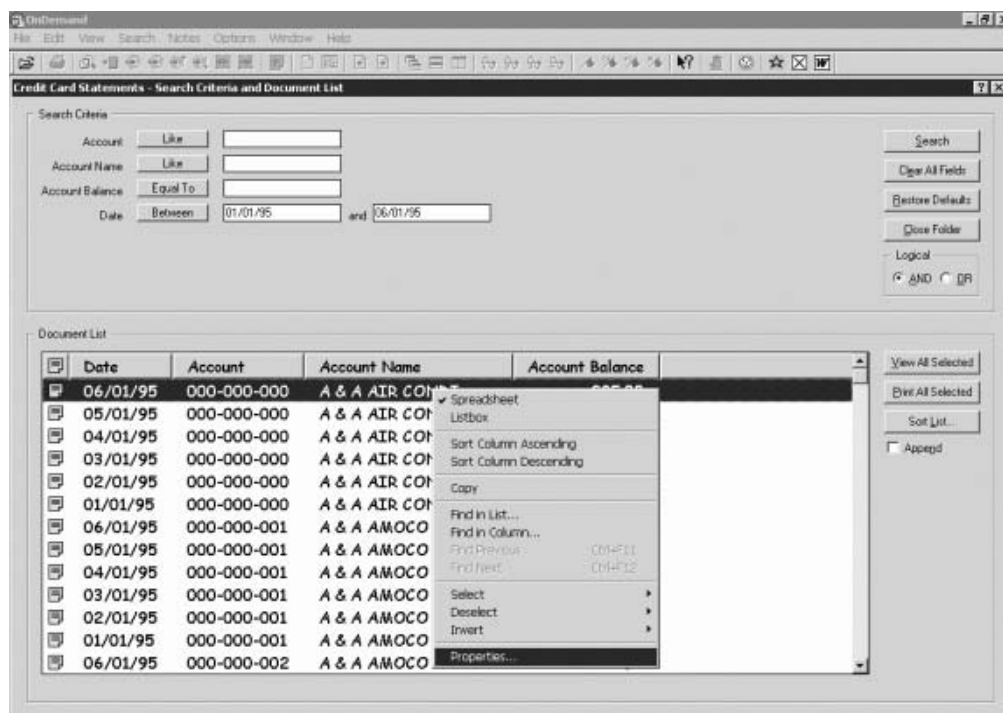
Nyomja meg a szóközt



5. A levelezési ügyfélben adja meg a fogadót. Adja meg az üzenet szövegét és változtassa meg a tárgyát, ha kívánja.
6. Ha készen áll az üzenet leküldésére, akkor a levelezési ügyfélben kattintson a **Küldés** gombra.

Dokumentum tulajdonságainak megjelenítése

Egy dokumentum tulajdonságainak megjelenítéséhez kattintson a jobb egérgombbal egy dokumentumra a dokumentumlistában, majd kattintson a **Tulajdonságok** menüpontra.
Például:



Megjelenik a Dokumentum tulajdonságai ablak, amely a következő információkat tartalmazza a dokumentumról:

Név A dokumentum neve. Ugyanaz, mint a címsorban lévő dokumentumnév, amikor a dokumentum aktív.

Típus Dokumentumtípus. A dokumentumtípusok a következők:

- AFP
- Sor
- BMP
- GIF
- PCX
- TIFF

- PDF
- Egyik sem
- JFIF
- Felhasználó által meghatározott
- OD által megadott
- E-MAIL
- SCS
- SCS-Extended
- Metacode
- PNG
- DJDE
- Ismeretlen

Kiterjesztés

A Felhasználó által meghatározott típusú dokumentumokhoz társított fájlkiterjesztés. Minden egyéb dokumentumtípus esetén n/a jelenik meg.

Alkalmazáscsoport

A dokumentumhoz társított alkalmazáscsoport neve.

Alkalmazás

A dokumentumhoz társított alkalmazás neve.

Részleges betöltési azonosító

A dokumentum részleges betöltési azonosítója. A részleges betöltési azonosító a következőket tartalmazza:

- Alkalmazáscsoport-azonosító
- Elsődleges és másodlagos csomópont azonosítók
- Azonosító betöltése az alkalmazáscsoporton belül

Megjegyzés:

- A részleges betöltési azonosító nem tartalmazza a legkorábbi és a legújabb dátumot a jelentésben.
- Ha az ARSADMIN segédalkalmazást használja műveletek eltávolításához, akkor a legkorábbi és legújabb dátumok szükségesek lehetnek. Általában a rendszernapló mappából kérdezheti le ezeket. Ha egy közelítő dátumtartományon hajt végre keresést, és a `Msg Num Equal To 87` és `Message Like % részleges betöltési azonosító%` beállításokat adja meg, akkor a teljes betöltési azonosító jelenik meg az Üzenet oszlopban.

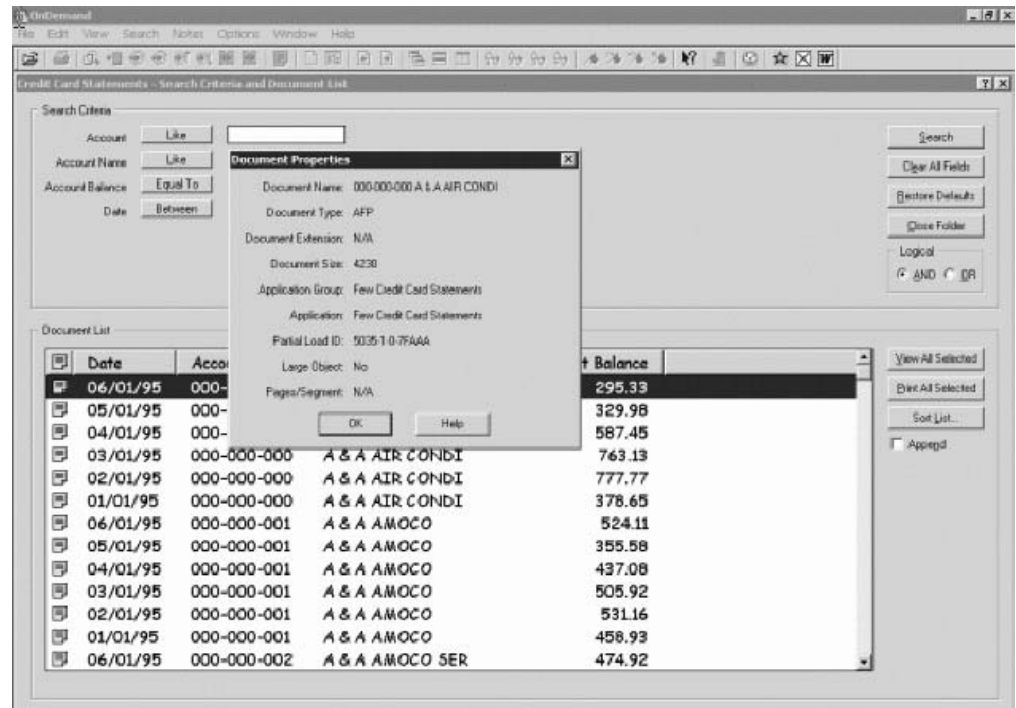
Nagyméretű objektum

Ha a dokumentum nagyméretű objektum, akkor **Igen** jelenik meg. Ha a dokumentum nem nagyméretű objektum, akkor **Nem** jelenik meg.

Oldalak/Szegmens

Nagyméretű objektumok lekérése esetén a szegmensenkénti oldalak száma jelenik meg. A keresési eredményekben nagyméretű objektumok esetén **Információ nem érhető el** jelenik meg. Más dokumentum esetén n/a jelenik meg.

A következő egy példa a Dokumentum tulajdonságai ablakkal kapcsolatban:



12. fejezet CD-ROM használata OnDemand kiszolgálóként

Az OnDemand segítségével a rendszeradminisztrátorok kibonthatják az OnDemand kiszolgálón lévő adatokat és CD-re írhatják őket, amely egyszerűen terjeszthető. Ebben az esetben minden CD-ROM egy OnDemand kiszolgáló lesz és az adatok CD-ROM-ról lekérésének módja majdnem megkülönböztethetetlen attól, ahogy ugyanezeket az adatokat egy teljes kiépítésű OnDemand kiszolgálóról kéri le.

A CD-ROM használatához telepítenie kell. A CD-ROM telepítéséhez futtassa az `x:\install\setup.exe` fájlt, amelyben az `x:\` a CD-ROM meghajtó betűjele.

A telepítőprogram átmásolja a szükséges fájlokat a merevlemezre, és létrehozza a szükséges Windows ikonokat. Az OnDemand ügyfélszoftver a CD-ROM-on marad és az ügyfelet innen kell elérni.

A CD-ROM-on lévő OnDemand ügyfél ugyanaz, mint a normális OnDemand ügyfél, amelyet a munkaállomásra telepít. Ebben a példahelyzetben a kiszolgáló helyi, nem TCP/IP-re csatlakoztatott.

Megszorítás:

- Nem kell módosítania a jelszót, ha CD-ROM-ot használ.
- A feljegyzések és a megnevezett lekérdezések helyileg kerülnek tárolásra a merevlemezen a CD-ROM helyett.
- Keresés végrehajtásakor az **És** illetve a **Vagy** logikai operátor nem jelenik meg.

13. fejezet OnDemand munkamenet leállítása

A szakasz leírja a dokumentumok és mappák bezárásának és az OnDemand kiszolgálóról kijelentkezés különböző módjait.

Dokumentumok bezárása

A dokumentumokat különbözőképp zárhatja be. Felsorolunk néhányat a legáltalánosabbak közül:

Menük	Eszköztár	Billentyűzet
<ul style="list-style-type: none">• A megjelenített dokumentum bezárásához válassza ki a Fájl → Bezárás lehetőséget• Az összes megnyitott dokumentum bezárásához válassza ki a Fájl → Összes dokumentum bezárása lehetőséget• A mappa összes megnyitott dokumentumának bezárásához válassza ki a Fájl → Mappa bezárása lehetőséget.• Az összes megnyitott dokumentum és mappa bezárásához, a kiszolgálóról kijelentkezéshez és az OnDemandról kilépéshez válassza a Fájl → Kilépés OnDemandról lehetőséget	<ul style="list-style-type: none">• A megjelenített dokumentum bezárásához és a dokumentumlista előző dokumentumának megnyitásához kattintson a  lehetőségre.• A megjelenített dokumentum bezárásához és a dokumentumlista következő dokumentumának megnyitásához kattintson a  lehetőségre.	<ul style="list-style-type: none">• Nyomja meg az F3 billentyűt a megjelenített dokumentum bezárásához• Nyomja meg az Alt+F3 billentyűt az összes megnyitott dokumentum bezárásához• Nyomja meg az Alt+F4 billentyűt az összes megnyitott dokumentum és mappa bezárásához, a kiszolgálóról kijelentkezéshez és az OnDemandról kilépéshez

Mappák bezárása

Az alábbi módszerek egyike segítségével bezárhatja a mappát anélkül, hogy kijelentkezne a kiszolgálóról vagy kilépne az OnDemand eszköztől:

- A Keresési feltétel és dokumentumlista ablakban kattintson a **Mappa bezárása** lehetőségre.
- Válassza ki a **Fájl** → **Mappa bezárása** lehetőséget.
- Válassza ki a **Fájl** → **Összes mappa bezárása** lehetőséget.

Tipp: Ha több mappa van megnyitva, és kiválasztja a **Fájl** → **Mappa bezárása** lehetőséget, akkor az OnDemand bezárja az aktuális mappát. (Az OnDemand egy jelölést helyez el az aktuális mappa mellett az Ablak menüben.)

Kijelentkezés a kiszolgálóról

A kiszolgálóról kijelentkezéshez válassza ki a **Fájl** → **Kijelentkezés** lehetőséget.

OnDemand leállítása

Az OnDemand ügyfélt többféleképp állíthatja le. Az alábbiak a leggyakoribb módszerek az OnDemand ügyfél leállítására:

Menük

Billentyűzet

Válassza ki a **Fájl** → **Kilépés az OnDemandról** lehetőséget

Nyomja meg az Alt+F4 billentyűkombinációt

14. fejezet Az OnDemand ügyfél eltávolítása

Az Eltávolítás funkció segítségével eltávolíthatja az OnDemand ügyfélt a PC-ről. Az Eltávolítás lehetőség eltávolítja az OnDemand könyvtárakat és az OnDemand hivatkozásokat a fájlrendszerből. Eltávolítás futtatásához:

1. Válassza ki a **Start** —> **Beállítások** —> **Vezérlőpult** —> **Programok hozzáadása/eltávolítása** lehetőséget.
2. A listából válassza ki az **OnDemand32** elemet.
3. Kattintson a **Hozzáadás/eltávolítás** lehetőségre.
4. Kattintson az **OK** gombra.

15. fejezet OnDemand ügyfélösszetevők hozzáadása vagy eltávolítása

1. Indítsa el az OnDemand ügyfél Telepítőprogramot. Az Üdvözlő képernyő megjelenik, és a Módosítás lehetőség ki van választva.
2. Kattintson a **Tovább** gombra.
3. Összetevő hozzáadásához válassza ki az összetevőt a listából, eltávolításához pedig törölje a listából. Adott nyelveket, betűkészleteket és egyéb lehetőségeket is hozzáadhat vagy eltávolíthat.

Megjegyzés: Összetevő hozzáadásakor győződjön meg róla, hogy a meglévő összetevőket kiválasztva hagyta. Ha törli a bejelölést az összetevőről, akkor a Módosítási folyamat eltávolítja a PC-ről.

4. Kattintson a **Tovább** gombra.
5. Ellenőrizze az összetevőket.
6. Kattintson a **Következő** gombra és a befejezéshez kövesse a képernyőn lévő utasításokat.

16. fejezet Hibaelhárítás

Hibaelhárítás 1. példahelyzet: A más nyelvű dokumentumok nem jelennek meg

Tünet

Más nyelvű dokumentumok nem jelenthetők meg megfelelően az OnDemand ügyféllel angol Windows 2000 rendszeren abban az esetben sem, ha a helyi beállítás a célnyelvre van állítva.

Lehetséges okok

Elképzelhető, hogy a területi beállítás (hely) vagy `\set\default\system locale` (vagy mindkettő) nincs beállítva célnyelvként.

Helyreállítási tevékenység:

Győződjön meg róla, hogy a területi beállítás (hely) és `\set\default\system locale` a célnyelvre van beállítva.

Hibaelhárítás 2. példahelyzet: Az AFP bedolgozó meghiúsult korábbi szintű OnDemand ügyféllel

Tünet

Frissítette az AFP bedolgozót a számítógépen a legújabb javítócsomaggal érkező verzióval, és ezután nem tudta megjeleníteni az AFP dokumentumokat weben keresztül.

Lehetséges okok

Az AFP bedolgozó újabb verziói az iconv táblákat használják. Ha az OnDemand ügyfél korábbi szintű, akkor lehetséges, hogy a rendszer nem rendelkezik iconv táblákkal.

Helyreállítási tevékenység:

Frissítse az OnDemand ügyfelet, így a rendszerleíró adatbázis kijavítható. Ezután le kell tudnia kérni az AFP bedolgozóhoz tartozó iconv táblákat.

Hibaelhárítás 3. példahelyzet: A "Küldés címzettje" funkció a MAPI telepítése után is le van tiltva

Tünet

Az ügyfélben a "Küldés címzettje" funkció a MAPI telepítése után is le van tiltva.

Lehetséges okok

A Windows üzenetkezelési alrendszer rendszerleíró adatbázis kulcs `0` értékre van állítva.

Helyreállítási tevékenység:

Ellenőrizze az alábbi rendszerleíró adatbáziskulcsot:

HKEY_LOCAL_MACHINE\Software\Microsoft\Windows Messaging Subsystem

Győződjön meg róla, hogy az érték nem 0.

Hibaelhárítás 4. példahelyzet: Hiba történt a PDF dokumentum megjelenítésének megkísérlése során

Tünet

A teljes Acrobat V6 verzióval rendelkezik a rendszeren, de egy Dokumentum nem inicializálható vagy Hiba a dokumentum inicializálása során üzenet érkezett a PDF dokumentum megjelenítésének megkísérlése során az OnDemand ügyféltől.

Lehetséges okok

Ez az üzenet jelzi, hogy az ügyfél nem tudta elindítani az Adobe Acrobat PDF megjelenítési szoftvert. Ha a teljes Acrobat V6 verzió telepítve van a rendszeren, akkor a leggyakoribb ok egy adott kulcs helytelen értéke a Windows rendszerleíró adatbázisban.

Helyreállítási tevékenység:

Notepad vagy hasonló szövegszerkesztő segítségével hozzon létre egy .reg fájlt az alábbi két sorral:

```
[HKEY_CLASSES_ROOT\AcroExch.Document\DefaultIcon]
@="C:\\Program Files\\Adobe\\Acrobat 6.0\\Acrobat\\Acrobat.exe,1"
```

Ha az Adobe V6 a fenti elérési úttól különböző helyen van telepítve, akkor ennek megfelelően módosítsa a két soros .reg fájlt. Mentse el a .reg fájlt, és kattintson duplán ezen kulcs vagy érték Windows rendszerleíró adatbázissal összevonásához. Indítsa el az OnDemand ügyfélt.

Hibaelhárítás 5. példahelyzet: A szóközöket tartalmazó mezők nem állítanak elő keresési eredményt

Tünet

A keresési feltétel mezőben szóközöket tartalmazó értéket adott meg, lefuttatta a keresést, de a keresés nem hozott eredményt.

Lehetséges okok

Lehetséges, hogy az ln operátort használta a keresés megadása során. Az ln operátor a szóközt keresési kérések elhatárolására használja. Ha szóközt tartalmazó értéket adott meg, akkor az ln operátor ezt két lekérdezésként értelmezi.

Helyreállítási tevékenység:

ln operátor használatakor ne használjon szóközt tartalmazó értékeket.

Megjegyzések

Ezek az információk az Egyesült Államokban forgalmazott termékekre és szolgáltatásokra vonatkoznak.

Elképzelhető, hogy a dokumentumban szereplő termékeket, szolgáltatásokat vagy lehetőségeket az IBM más országokban nem forgalmazza. Az adott országokban rendelkezésre álló termékekről és szolgáltatásokról a helyi IBM képviselők szolgálnak felvilágosítással. Az IBM termékekre, programokra vagy szolgáltatásokra vonatkozó utalások sem állítani, sem sugallni nem kívánják, hogy az adott helyzetben csak az IBM termékeit, programjait vagy szolgáltatásait lehet alkalmazni. Minden olyan működésében azonos termék, program vagy szolgáltatás alkalmazható, amely nem sérti az IBM szellemi tulajdonjogát. A nem IBM termékek, programok és szolgáltatások működésének megítélése és ellenőrzése természetesen a felhasználó felelőssége.

A dokumentum tartalmával kapcsolatban az IBM-nek lehetnek bejegyzett, vagy bejegyzés alatt álló szabadalmi. Jelen dokumentum nem ad semmiféle jogos licenctet ezen szabadalmakhoz. A licenckérelmeket írásban a következő címre küldheti:

IBM Director of Licensing
IBM Corporation
North Castle Drive
Armonk, NY 10504-1785
U.S.A.

Ha duplabyte-os (DBCS) információkkal kapcsolatban van szüksége licencre, akkor lépjen kapcsolatban az országában az IBM szellemi tulajdon osztályával, vagy írjon a következő címre:

IBM World Trade Asia Corporation
Licensing
2-31 Roppongi 3-chome, Minato-ku
Tokyo 106, Japan

A következő bekezdés nem vonatkozik az Egyesült Királyságra, valamint azokra az országokra, amelyeknek jogi szabályozása ellentétes a bekezdés tartalmával: AZ INTERNATIONAL BUSINESS MACHINES CORPORATION JELEN KIADVÁNYT "ÖNMAGÁBAN", BÁRMIFÉLE KIFEJEZETT VAGY VÉLELMEZETT GARANCIA NÉLKÜL ADJA KÖZRE, IDEÉRTVE, DE NEM KIZÁRÓLAG A JOGSÉRTÉS KIZÁRÁSÁRA, A KERESKEDELMI ÉRTÉKESÍTHETŐSÉGRE ÉS BIZONYOS CÉLRA VALÓ ALKALMASSÁGRA VONATKOZÓ VÉLELMEZETT GARANCIÁKAT. Bizonyos államok nem engedélyezik egyes tranzakciók kifejezett vagy vélelmezett garanciáinak kizárását, így elképzelhető, hogy az előző bekezdés Önre nem vonatkozik.

Jelen dokumentum tartalmazhat technikai, illetve szerkesztési hibákat. Az itt található információk bizonyos időnként módosításra kerülnek; a módosításokat a kiadvány új kiadásai tartalmazzák. Az IBM mindennemű értesítés nélkül fejlesztheti és/vagy módosíthatja a kiadványban tárgyalt termékeket és/vagy programokat.

A kiadványban a nem IBM webhelyek megjelenése csak kényelmi célokat szolgál, és semmilyen módon nem jelenti ezen webhelyek előnyben részesítését másokhoz képest. Az ilyen webhelyeken található anyagok nem képezik az adott IBM termék dokumentációjának részét, így ezek használata csak saját felelősségre történhet.

Az IBM belátása szerint bármilyen formában felhasználhatja és továbbadhatja a felhasználóktól származó adatokat anélkül, hogy a felhasználó felé ebből bármilyen kötelezettsége származna.

A programlicenc azon birtokosainak, akik információkat kívánnak szerezni a programról (i) a függetlenül létrehozott programok vagy más programok (beleértve ezt a programot is) közötti információcseréhez, illetve (ii) a kicserélt információk kölcsönös használatához, fel kell venniük a kapcsolatot az alábbi címmel:

IBM Corporation
J46A/G4
555 Bailey Avenue
San Jose, CA 95141-1003
U.S.A.

Az ilyen információk bizonyos feltételek és kikötések mellett állnak rendelkezésre, ideértve azokat az eseteket is, amikor ez díjfizetéssel jár.

A dokumentumban tárgyalt licencprogramokat és a hozzájuk tartozó licenc anyagokat az IBM az IBM Vásárlói megállapodás, vagy a felek azonos tartalmú megállapodása alapján biztosítja.

A dokumentumban található teljesítményadatok ellenőrzött környezetben kerültek meghatározásra. Ennek következtében a más működési körülmények között kapott adatok jelentősen különbözhetnek a dokumentumban megadottaktól. Egyes mérések fejlesztői szintű rendszereken kerültek végrehajtásra, így nincs garancia arra, hogy ezek a mérések azonosak az általánosan hozzáférhető rendszerek esetében is. Továbbá bizonyos mérések következtetés útján kerültek becslésre. A tényleges értékek eltérhetnek. A dokumentum felhasználóinak ellenőrizni kell az adatok alkalmazhatóságát az adott környezetben.

A nem IBM termékekre vonatkozó információk a termékek szállítójától, illetve azok publikált dokumentációjából, valamint egyéb nyilvánosan hozzáférhető forrásokból származnak. Az IBM nem tesztelte ezeket a termékeket, így az IBM a nem IBM termékek esetében nem tudja megerősíteni a teljesítményre és kompatibilitásra vonatkozó, valamint az egyéb állítások pontosságát. A nem IBM termékekkel kapcsolatos kérdéseivel forduljon az adott termék szállítójához.

Az IBM jövőbeli tevékenységére vagy szándékaira vonatkozó állításokat az IBM mindennemű értesítés nélkül módosíthatja, azok csak célokat jelentenek.

Az információk között példaként napi üzleti tevékenységekhez kapcsolódó jelentések és adatok lehetnek. A valóságot a lehető legjobban megközelítő illusztráláshoz a példákban egyének, vállalatok, márkák és termékek nevei szerepelnek. Minden ilyen név a képzelet szüleménye, és valódi üzleti vállalkozások neveivel és címeivel való bármilyen hasonlóságuk teljes egészében a véletlen műve.

SZERZŐI JOGI LICENC:

A könyv forrásnyelvi alkalmazásokat tartalmaz, amelyek a programozási technikák bemutatására szolgálnak a különböző működési környezetekben. A példaprogramokat tetszőleges formában, az IBM-nek való díjfizetés nélkül másolhatja, módosíthatja és terjesztheti fejlesztési, használati, eladási vagy a példaprogram operációs rendszer alkalmazásprogram illesztőjének megfelelő alkalmazásprogram terjesztési céllal. Ezek a példák nem kerültek minden körülmények között tesztelésre. Az IBM így nem tudja garantálni a megbízhatóságukat, javíthatóságukat vagy a program funkcióit. A példaprogramokat tetszőleges formában, az IBM-nek való díjfizetés nélkül másolhatja,

módosíthatja és terjesztheti fejlesztési, használati, eladási vagy az IBM alkalmazásprogram illesztőjének megfelelő alkalmazásprogram terjesztési céllal.

Védjegyek

Az alábbi kifejezések az International Business Machines Corporation védjegyei az Egyesült Államokban és/vagy más országokban:

IBM	Domino.Doc	OpenEdition
Advanced Function Presentation	DRDA	OS/2
Advanced Function Printing	EDMSuite	OS/390
AFP	Enterprise Storage Server	Parallel Sysplex
AIX	ES/3090	OS/400
AIX/6000	eServer	Presentation Manager
AS/400	FlowMark	Print Services Facility
Bar Code Object Content Architecture	ImagePlus	pSeries
BCOCA	Infoprint	RACF
BookManager	Intelligent Printer Data Stream	RS/6000
CICS	IPDS	S/390
Cryptolope	iSeries	SecureWay
DataJoiner	Language Environment	SET
DB2	Lotus	SP
DB2 Connect	Lotus Notes	System/370
DB2 Universal Database	Mixed Object Document Content Architecture	Tivoli
DFSMSdfp	MO:DCA	Ultrastar
DFSMSdss	MQSeries	VideoCharger
DFSMSHsm	MVS	VisualInfo
DFSMS/MVS	MVS/DFP	WebSphere
Domino	Notes	z/OS

Az Intel és Pentium az Intel Corporation védjegyei az Egyesült Államokban és/vagy más országokban.

A Java és minden Java alapú védjegy a Sun Microsystems, Inc. védjegye az Egyesült Államokban és/vagy más országokban.

A Microsoft, a Windows és a Windows NT a Microsoft Corporation védjegye az Egyesült Államokban és/vagy más országokban.

Az UNIX a The Open Group bejegyzett védjegye az Egyesült Államokban és/vagy más országokban.

Az OnDemand Windows ügyfélprogram egyes részei a Pixel Translations Incorporatedtől licencelt szoftvert tartalmaznak. © Pixel Translations Incorporated 1990, 2003. Minden jog fenntartva.

Más cégek, termékek és szolgáltatások nevei mások védjegyei vagy szolgáltatásjegyei lehetnek.

Fogalomtár

A

adminisztrátor. OnDemandben a rendszer karbantartására jogosult személy. Az OnDemand adminisztrátor például felhasználókat valamint mappákat vehet fel, frissíthet és törölhet.

Advanced Function Presentation (AFP). Licencelt programok halmaza, amelyek az összes pont címezhető alapelvet használják az adatok nyomtatók széles választékán kinyomtatásához vagy az adatok megjelenítő eszközök széles választékán megjelenítéséhez.

AFP. Advanced Function Presentation

alapértelmezett. Érték, attribútum vagy lehetőség, amelyet a rendszer feltételez, ha a felhasználó nem ad meg alternatívát.

alapértelmezett érték. Előre meghatározott érték, attribútum vagy lehetőség, amelyet a rendszer feltételez, ha nincs explicit módon megadott érték.

alkalmazás. OnDemandben egy objektum, amely leírja egy jelentés fizikai attribútumait vagy beviteli fájlját, mint például a bementi fájlban található adattípusok, a kódoldal valamint az, hogy a bemeneti adatok tartalmazznak-e kocsivezérlő karaktereket. Egy alkalmazás utasításokat is tartalmaz, amelyet az adatindexelési és -betöltési programok használnak a bementi adatok feldolgozásához. A legtöbb ügyfél megad egy alkalmazást minden különböző kimeneti nyomtatási adatfolyamhoz vagy adatforráshoz, amelyet az OnDemand eszközben kíván tárolni.

C

D

dokumentum. (1) OnDemand eszközben egy nagyobb fájl logikai szakasza, például egy többezer számlát tartalmazó jelentés egyéni számlája. A dokumentum egy jelentés oldalainak indexelt csoportját is ábrázolhatja. (2) Egy AFP adatfolyam dokumentumot tartalmazó fájl. Dokumentum kezdete és Dokumentum vége strukturált mezőkkel határolt AFP adatfolyam dokumentum, amelyet szövegformázó segítségével hozhat létre, például Dokumentumösszeállítás szolgáltatással (DCF).

F

felhasználó. Az OnDemand kiszolgálóra bejelentkezésre jogosult felhasználó.

feljegyzések. A dokumentumhoz csatolható megjegyzések, tisztázások és emlékeztetők.

I

ikon. Az ablakkezelő által használt 32 x 32 képpontból álló bitkép, amely egy alkalmazást vagy egyéb ablakot ábrázol.

L

LAN. helyi hálózat

M

mappa. Kapcsolódó információk tárolója, mint például utasítások, számlák vagy levelezés, az információk forrásától és az adatok tárolási helyétől függetlenül. Egy mappa megnyitásakor hozzáférhet a benne lévő összes információkhoz. Egy számlázási mappa tartalmazhatja például az elmúlt két év összes ügyféltranzakciójához tartozó jelentést.

másolási csoport. Tivoli Storage Managerben egy attribútumokat tartalmazó irányelvobjektum, amely felügyeli az előállítás, a célt valamint az archív és biztonsági mentési fájlok lejáratát. Kétfajta másolási csoport van: biztonsági mentési és archív. A másolási csoportok a felüyeleti osztályokhoz tartoznak.

megjegyzések. Egy OnDemand dokumentumhoz csatolható elektronikus megjegyzések, tisztázások és emlékeztetők.

megjelenítési ablak. Az OnDemand ablaka, amelyben dokumentumokat kereshet.

megnevezett lekérdezés. Beviteli mező értékek halmaza a Keresési feltétel és dokumentumlista ablakon, amelyet a felhasználó elnevezett és elmentett keresési feltétel választásként a későbbiekre.

menüsor. Az ablak menüpontokat tartalmazó felső területe, amelynek segítségével a felhasználók hozzáférhetnek az ablakban rendelkezésre álló műveletekhez.

N

P

pont. Betűszedési egység, amely 0,01384 hüvelyknek (0,35054 mm), vagy a hüvely 1/72 részének felel meg. 12 van egy picában.

R

S

soradat-nyomtatási fájl. Soradatokból álló fájl, amelyet esetlegesen a strukturált mezők korlátozott halmaza egészít ki.

soradatok. Sornyomtatón nyomtatásra előkészített adat, mint például az IBM 3800 Model 1 nyomtatási alrendszer. A soradatokat általában kocsivezérlő és táblahivatkozás karakterek jellemzik.

T

U

ügyfél. (1) Elosztott fájlrendszer környezetben egy rendszer, amely a kiszolgálótól függ, hogy biztosítson számára programokat vagy hozzáférést a programokhoz. (2) OnDemand szoftvert futtató hálózathoz csatlakoztatott munkaállomás, amely be tud lépni a könyvtárkiszolgálóra és le tudja kérdezni, le tud kérni dokumentumokat az OnDemand szoftverről valamint meg tudja jeleníteni és ki tudja nyomtatni a dokumentumokat.

V

Tárgymutató

A, Á

- ablakok
 - Bejelentkezés a kiszolgálóra 19
 - Keresési feltétel és dokumentumlista 29, 33
 - Kiszolgálók frissítése 21
 - Mappa megnyitása 27
- Adobe Acrobat 5
- AFP betűkészletek
 - leírás 8
 - leképezés a Windows ügyfélben 8
- ATM 5
- automatikus megjelenítés 34
- automatikusan megjeleníti a dokumentumot 34
- automatizált telepítés 8

B

- bejelentkezés a kiszolgálóra 19
- Bejelentkezés a kiszolgálóra ablak 19
- bezárás
 - dokumentumok 47
 - mappák 47

C

- CD-ROM
 - használat OnDemand kiszolgálóként 45
- CD-ROM használata OnDemand kiszolgálóként 45
- CD-ROM kiszolgáló 22
- CD-ROM telepítés 7

D

- dokumentum megjelenítése ablak 35
- dokumentum navigálása 36
- dokumentum tulajdonságai megjelenítés 41
- dokumentum tulajdonságainak megjelenítése 41
- dokumentumlekérés leállítása 34, 41
- dokumentumlekérés visszavonása 41
- dokumentumlista eszköztárgomb 36
- dokumentumok
 - bezárás 47
 - faxolás 38
 - feljegyzések 38
 - keresés 29
 - keresés parancs 37
 - kiválasztás 33
 - küldés
 - e-mailben 40
 - MAPI-n keresztül 40
 - megjegyzés parancsok 38
 - megjelenítés 33, 34, 36
 - nyomatás 38
 - ugrás egy oldalra 36

- dokumentumok *(Folytatás)*
 - ugrás parancs 36
- dokumentumok keresése 29
- dokumentumok küldése 40
- dokumentumok megjelenítése 36

E, É

- előkövetelmények
 - ajánlott rendszer 5
 - hálózati követelmények 5
 - hardverkövetelmények 5
 - lemezterület-követelmények 5
 - szoftverkövetelmények 5
- Előző előfordulás keresése
 - eszköztárgomb 38
- előző oldal megjelenítése az eszköztár gomb megtekintése közben 37

F

- faxolás
 - dokumentumok 38
 - kiválasztott dokumentumok 39
- feladatok
 - bejelentkezés a kiszolgálóra 19
 - dokumentumok kiválasztása és megjelenítése 33
 - indítás a Parancs futtatása ablakból 17
 - indítás a Start menüből 17
 - indítás az asztalról 16
 - mappák megnyitása 27
 - OnDemand leállítása 48
- felhasználó által megadott fájlok
 - leírás 8
 - telepítés 8
- feljegyzések
 - hozzáadás a dokumentumokhoz 38
 - leírás 38
- frissítés
 - kiszolgálóinformációk 21
 - ügyfélszoftver 9

G

- gazdanév 21

H

- hálózati fájlkiszolgáló
 - leírás 8
 - ügyfélszoftver telepítése 8
- hálózati kiszolgáló hozzáadása 23
- hálózati telepítés 8
- hardverkövetelmények 5
- helyettesítő karakterek 30
- hibaelhárítási példahelyzetek
 - A "Küldés címzettje" funkció le van tiltva 53

- hibaelhárítási példahelyzetek *(Folytatás)*
 - Az AFP bedolgozó meghiúsult korábbi szintű OnDemand ügyféllel 53
- hibák a PDF dokumentum megjelenítésének megkísérlése során 54
- keresési eredmények lekérése sikertelen 54
- Más nyelvű dokumentumok nem jeleníthetők meg 53

I, Í

- indítási paraméterek 15
- Információk keresése a dokumentumban 37

J

- Javaolt előkészületek vi

K

- keresés
 - leállítás 31
 - visszavonás 31
- Keresés eszköztárgomb 37
- Keresési feltétel és dokumentumlista ablak 29, 33
- kilépés az OnDemand eszköztárról 48
- kiszolgáló
 - CD-ROM mint 22
 - kijelentkezés 47
 - meglévő információk módosítása 22
 - törlés 24
- kiszolgáló törlése 24
- kiszolgálóinformációk frissítés 21
- Kiszolgálók frissítése ablak 21
- követelmények
 - ajánlott rendszer 5
 - hálózat 7
 - hálózati követelmények 5
 - hardver 7
 - hardverkövetelmények 5
 - lemezterület 7
 - lemezterület-követelmények 5
 - szoftver 7
 - szoftverkövetelmények 5
- Következő előfordulás keresése eszköztárgomb 37, 38
- küldés
 - dokumentumok 40
- Küldés eszköztárgomb 40

L

- lekérés és megjelenítés dokumentumlistából
 - előző dokumentum 36
 - következő dokumentum 36

lekéri és megjeleníti a dokumentumlista előző dokumentuma eszköztárgombot 36

többfelhasználós telepítés 8

M

Mappa megnyitása ablak 27

mappák

bezárás 47

megnyitás 27

megjegyzések

hozzáadás a dokumentumokhoz 38

leírás 38

megjelenik a következő megnyitott

dokumentum eszköztárgomb 35

megjelenik az előző megnyitott dokumentum

eszköztárgomb 35

meglévő kiszolgálók információinak

módosítása 24

merevlemez kiszolgáló hozzáadása 23

NY

nyomtatás

dokumentumok 38

kiválasztott dokumentumok 39

N

Nyomtatás eszköztárgomb 39

O, Ó

oldalakra ugrás a dokumentumban 36

OnDemand

leállítás 48

OnDemand indítása

a Parancs futtatása ablakból 17

asztalról 16

Start menüből 17

OnDemand ügyfél

eltávolítás 49

P

paraméterek

indítás 15

parancssor 15

parancssori paraméterek 15

SZ

szoftverkövetelmények 5

T

TCP/IP kiszolgálók, információk

módosítása 22

telepítés

CD-ROM 7

hálózat 8

terjesztés 8

több felhasználó 8

Windows ügyfél 7

terjesztéses telepítés 8

U, Ú

Ugrás eszköztárgomb 37

ugrás parancs 36

Ü, Ű

ügyfél

indítási paraméterek 15

parancssori paraméterek 15

W

Windows ügyfél

Adobe Acrobat 5

ATM 5

CD-ROM 7

eltávolítás 51

frissítés 9

hozzáadás 51

módosítás 51

telepítés 7



Programszám: 5655-H39
5724-J33
5722-RD1

SC22-0323-04

