



@server

iSeries

iSeries Navigator

Versie 5 Release 3





@server

iSeries

iSeries Navigator

Versie 5 Release 3

Opmerking

Lees eerst "Kennisgevingen", op pagina 27.

Zesde uitgave (augustus 2005)

Deze uitgave is van toepassing op versie 5, release 3, modificatie 0 van IBM Operating System/400 (productnummer 5722-SS1) en op alle volgende releases en modificaties totdat in nieuwe uitgaven anders wordt aangegeven. Deze versie kan niet op alle RISC-computers (Reduced Instruction Set Computer) en niet op CISC-modellen worden uitgevoerd.

© Copyright IBM Corp. 1998, 2004.

Inhoudsopgave

Hoofdstuk 1. Kennismaking met iSeries Navigator	1
Hoofdstuk 2. Nieuw voor iSeries Navigator in V5R3	5
Hoofdstuk 3. Dit onderwerp afdrukken	7
Hoofdstuk 4. iSeries Navigator - Beschikbare functies per release	9
Hoofdstuk 5. Vereisten voor het installeren van iSeries Navigator	19
Hoofdstuk 6. Installatie van iSeries Navigator	21
Hoofdstuk 7. Werken met iSeries Navigator	23
Hoofdstuk 8. Overige publicaties voor iSeries Navigator	25
Bijlage. Kennisgevingen	27
Merken	28
Voorwaarden en bepalingen voor het downloaden en afdrukken van publicaties	28

Hoofdstuk 1. Kennismaking met iSeries Navigator

iSeries^(TM) Navigator is een krachtige grafische interface voor Windows^(R)-clients. Deze grafische interface kunt u gebruiken voor serverbeheer.

Voor meer informatie over iSeries Navigator doet u het volgende:

Nieuw voor iSeries Navigator in deze release

Raadpleeg een overzicht van de nieuwe en gewijzigde informatie in het V5R3 Informatiecentrum voor iSeries Navigator.

Dit onderwerp afdrukken

Een PDF-bestand over het iSeries Navigator-onderwerp downloaden en afdrukken.

Hier vindt u informatie over de iSeries Navigator-functies die voor elke release beschikbaar zijn

Wanneer u V5R3 iSeries (TM) Navigator gebruikt, zult u merken dat de beschikbaarheid van de functies op de iSeries-server waarmee u verbinding hebt, wordt bepaald door de release van OS/400^(R) die op die server wordt gebruikt. Raadpleeg deze tabel om te zien welke functies er voor de verschillende releases van OS/400 beschikbaar zijn.

Informatie over de vereisten voor iSeries Navigator opzoeken

Geef een overzicht weer van de hardware- en softwarevereisten waaraan een PC moet voldoen om iSeries Navigator te kunnen installeren.

Installatie van iSeries Navigator

Aan de slag met het beheren van uw server vanaf uw PC. Wanneer de installatie is voltooid, kunt u de online Help bij iSeries Navigator raadplegen voor taakspecifieke informatie.

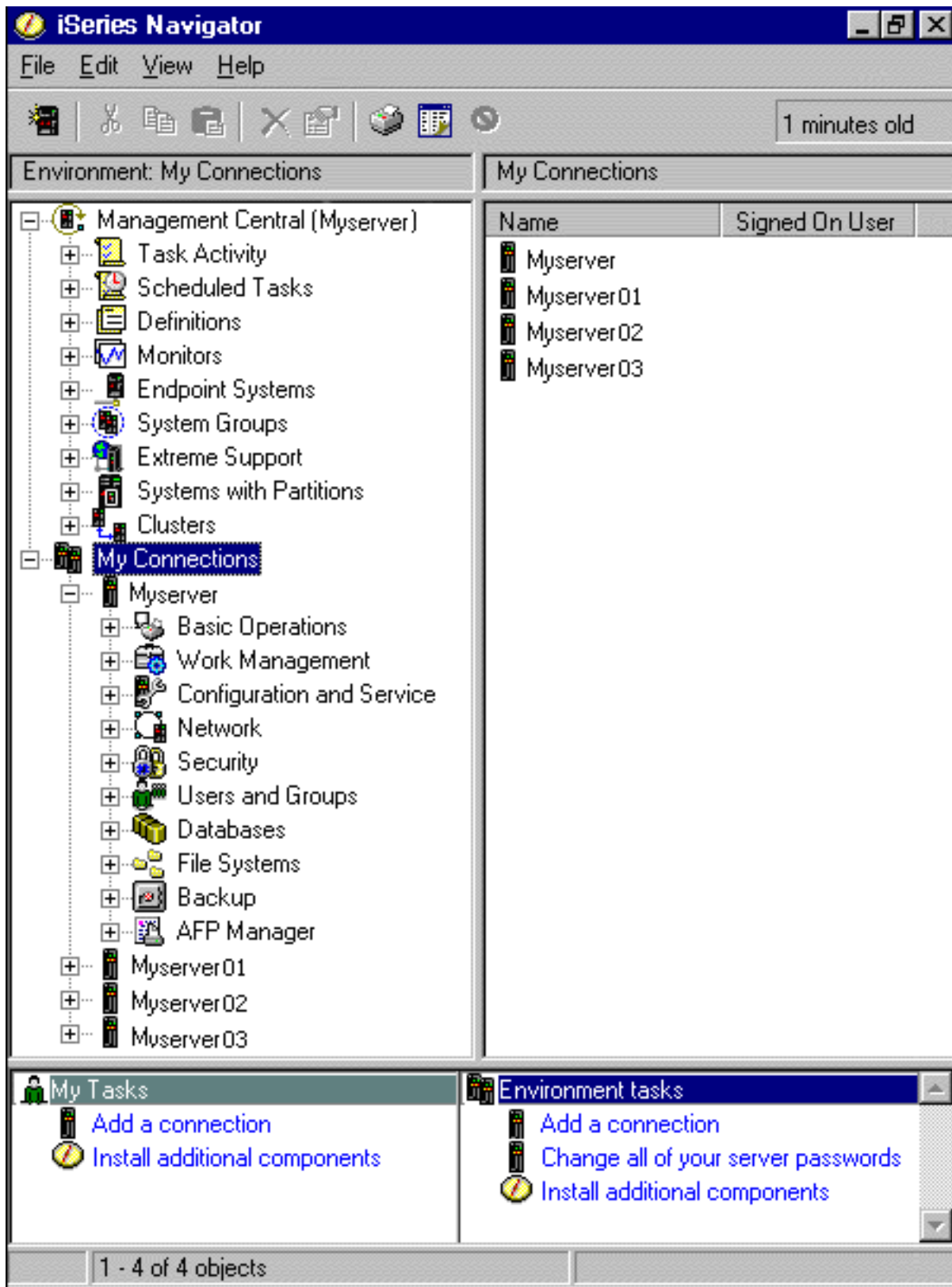
Informatie over wat u kunt doen met iSeries Navigator

In het Informatiecentrum kunt u een overzicht raadplegen van de mogelijkheden die iSeries Navigator biedt.

Raadpleeg verwante technische informatie

Gebruik de links in dit onderwerp om verwante technische informatie te raadplegen in IBM^R RedbooksTM, in andere onderwerpen in het Informatiecentrum en op IBM-websites.

Hier is een voorbeeld van het hoofdvenster van iSeries Navigator:



In dit voorbeeld ziet u de boomstructuur van iSeries Navigator in het linkerdeelvenster op uw scherm. Deze structuur biedt een vertrouwde gebruikersinterface voor iedereen die ervaring heeft met het gebruik van grafische interfaces. Dankzij deze grafische weergave is het minder noodzakelijk dat gebruikers leren

werken met de tekeninterface. iSeries Navigator bevat functies voor systeemnavigatie, configuratie, systeembeheer en toezichtmogelijkheden. Voor stapsgewijze aanwijzingen bij de verschillende taken van iSeries Navigator, raadpleegt u de online Help van iSeries Navigator.

Hoofdstuk 2. Nieuw voor iSeries Navigator in V5R3

In het V5R3 Informatiecentrum voor iSeries^(TM) Navigator vindt u de volgende nieuwe informatie:

- **Vereisten voor het installeren van iSeries Navigator**
Gewijzigde vereisten voor PC-hardware en -software.
- **iSeries Navigator-functies per release**
Deze tabel, die laat zien welke functies beschikbaar zijn voor de verschillende versies van OS/400^(R), maakt nu onderdeel uit van het iSeries Informatiecentrum. Wanneer u V5R3 iSeries (TM) Navigator gebruikt, zult u merken dat de beschikbaarheid van de functies op de iSeries-server waarmee u verbinding hebt, wordt bepaald door de release van OS/400(R) die op die server wordt gebruikt.
- **Taken van iSeries Navigator op het web**
U kunt nu een subset van iSeries Navigator-taken openen en uitvoeren vanuit een webbrowser. De interface ziet er misschien enigszins anders uit, maar de taken die u kunt uitvoeren zijn precies hetzelfde. De volgende iSeries Navigator-functies kunnen worden uitgevoerd vanaf het web:
 - Berichten, Gebruikerstaken en Afdrukuitvoer (in Basisbewerkingen)
 - Actieve taken, Servertaken, Uitvoerwachtrijen en Subsystemen (in Werkbeheer)
 - Systeemwaarden en Tijdbeheer (in Configuratie en Service)
 - Databaseobjecten (in Database)
- **Intelligent Agents-console**
Systeembeheerders kunnen nu een of meer ABLE-agents (Agent Building and Learning Environment) beheren die op één systeem of op verschillende systemen worden uitgevoerd. Dit nieuwe onderwerp in het iSeries Informatiecentrum biedt meer informatie over ABLE-agents, het instellen van uw agent-omgeving en het gebruik van de Intelligent Agents-console in iSeries Navigator.

Naast de informatie in de tabel Functies per release kunt u in de onderstaande bronnen informatie vinden over welke nieuwe functies in V5R3 van iSeries Navigator beschikbaar zijn:

- De website Technische ondersteuning bij iSeries^(TM)



Voor een overzicht van de nieuwe functies in V5R3 kijkt u onder Publicaties op de linker navigatiebalk en kiest u iSeries Technische overzichten.

- **Online Help bij iSeries Navigator**
Klik in iSeries Navigator op **Help -> Help-onderwerpen -> Wat is nieuw?** voor een overzicht van alle nieuwe functies die in deze release van iSeries Navigator beschikbaar zijn.

U kunt ook de volgende onderwerpen raadplegen:

- iSeries Navigator for Wireless — Nieuw voor V5R3
- iSeries Navigator-taken op het web — Nieuw voor V5R3
- Wat is nieuw voor Centraal beheer in V5R3?

Hoe kunt u zien welke zaken nieuw of gewijzigd zijn?

Om u te laten zien welke technische wijzigingen zijn aangebracht, wordt gebruikgemaakt van:

- Het teken



om het begin van de nieuwe of gewijzigde informatie te markeren.

- Het teken



om het einde van de nieuwe of gewijzigde informatie te markeren.

Voor overige informatie over de nieuwe of gewijzigde functies in deze release raadpleegt u de Memo voor gebruikers.

Hoofdstuk 3. Dit onderwerp afdrukken

Als u de PDF-versie van dit document wilt lezen of downloaden, kiest u Leren werken met iSeries Navigator (ongeveer 322 kB).

Overige informatie

U kunt PDF-bestanden van de volgende Redbooks bekijken en afdrukken:

•



Managing OS/400 with Operations Navigator V5R1 Volume 1: Overview and More



- Managing OS/400 with Operations Navigator V5R1 Volume 2: Security



- Managing OS/400 with Operations Navigator V5R1 Volume 3: Configuration and Service



- Managing OS/400 with Operations Navigator V5R1 Volume 4: Packages and Products



- Managing OS/400 with Operations Navigator V5R1 Volume 5: Performance Management



- Managing OS/400 with Operations Navigator V5R1 Volume 6: Networking



PDF-bestanden opslaan

U kunt een PDF-bestand als volgt op uw werkstation opslaan om het te lezen of af te drukken:

1. Klik met de rechtermuisknop op het PDF-bestand in uw browser (klik met de rechtermuisknop op een van de PDF-links hierboven).
- 2.



Klik op **Doel opslaan als...** als u met Internet Explorer werkt. Klik op **Koppeling opslaan als...** als met Netscape Communicator werkt.



3. Ga naar de directory waarin u het PDF-bestand wilt opslaan.
4. Klik op **Opslaan**.

Adobe Acrobat Reader downloaden



U hebt Adobe Acrobat Reader nodig om deze PDF's te bekijken of af te drukken. U kunt dit programma downloaden vanaf de Adobe-website (www.adobe.com/products/acrobat/readstep.html)



.



Hoofdstuk 4. iSeries Navigator - Beschikbare functies per release



Wanneer u V5R3 iSeries^(TM) Navigator gebruikt, zult u merken dat de beschikbaarheid van de functies op de iSeries-server waarmee u verbinding hebt, wordt bepaald door de release van OS/400^(R) die op die server wordt gebruikt. In de onderstaande tabel ziet u welke functies er voor de verschillende releases van OS/400 beschikbaar zijn.

Centraal beheer	Beschrijving	V5R1	V5R2	V5R3
Centraal beheer	Beheer meerdere iSeries-systemen.			
Monitors	Systeemmonitors - Real-time performance beheren op een of meer iSeries-servers.			
	Taakmonitors - Taken beheren op een of meer iSeries-servers.			
	Berichtenmonitors - Berichten beheren op een of meer iSeries-servers.			
	B2B-activiteitenmonitors - Beheren van B2B-transacties.			
	Bestandsmonitors - Bestanden controleren op wijzigingen of op specifieke tekenreeksen.			
	Grafische historie - Een grafisch overzicht van performancegegevens over de afgelopen dagen, weken, maanden of jaren.			
Opdrachten	Opdrachten voor uitvoeren en opslaan			
Pakketten	Objecten maken, opslaan en distribueren.			
Inventaris hardware / software	Inventaris verzamelen en bekijken.			
Fixinventaris	Het beheren van softwarefixes (PTF's).			

Centraal beheer	Beschrijving	V5R1	V5R2	V5R3
Planning	Het plannen van taken van Centraal beheer			
Verzamelfuncties	Performancegegevens verzamelen.			
Systeemwaarden	Systeemwaarden bekijken, wijzigen en distribueren.			
Gedistribueerd beheer gebruikers en groepen	Gebruikers en groepen maken, wijzigen en distribueren.			
Installatie van gelicentieerde programma's	Gelicentieerde programma's en fixes maken, distribueren en installeren.			
Extreme Support	Beveiligde, aangepaste service en elektronische ondersteuning.			
SSL-ondersteuning	Beveiligde transmissies tussen een centraal systeem en een eindpuntsysteem.			
	Uitgebreide SSL en verificatie - aanmelden op het ene systeem en herkend worden door andere systemen.			
Datum en tijd synchroniseren	Systeemwaarden voor datum en tijd synchroniseren in een netwerk van iSeries-servers via het vergelijken en bijwerken van systeemwaarden.			
Clustergeschied	Grote beschikbaarheid voor Centraal beheer wanneer gebruikt in een clusteromgeving.			
Synchronisatie van EIM- en Kerberos-configuraties	Gebruik de Functies synchroniseren-wizard voor het synchroniseren van uw EIM- en Kerberos-configuraties vanaf een modelsysteem naar uw eindpunten.			
iSeries Navigator for Wireless	Beschrijving	V5R1	V5R2	V5R3
iSeries Navigator for Wireless	Op afstand beheren van systeempowerformance en -status.			
iSeries Navigator-taken op het web	Beschrijving	V5R1	V5R2	V5R3
iSeries Navigator-taken op het web	iSeries Navigator-taken rechtstreeks vanuit een webbrowser selecteren.			
Intelligente agents	Beschrijving	V5R1	V5R2	V5R3

Centraal beheer	Beschrijving	V5R1	V5R2	V5R3
Ondersteuning van intelligente agents	Autonome Java™-agents maken en beheren voor het onderhouden van uw iSeries-servers.			
Toepassingenbeheer Toepassingenbeheer	Beschrijving Hiermee kunt u de toegang tot functies beheren.	V5R1 	V5R2 	V5R3
Beheer van plugins	Hiermee kunt u de toegang tot plugins voor iSeries Navigator beheren.			
Gecentraliseerd beheer	Een beheersysteem definiëren om de instellingen van Toepassingenbeheer te centraliseren.			
Basisbewerkingen Basisbewerkingen	Beschrijving Berichtlijsten, printeruitvoer en printers beheren.	V5R1 	V5R2 	V5R3
Berichten	Werken met berichten.			
Printers	Printers beheren.			
Afdrukuitvoer	Werken met printeruitvoer.			
	Printeruitvoer knippen, kopiëren, plakken & slepen.			
AFP Workbench Viewer	Hiermee kunt u printeruitvoer weergeven.			
Taken	Werken met gebruikerstaken.			
Taaklogboeken	Taaklogboek voor een taak bekijken.			
Opdrachtaanwijzingen Grafische CL-opdracht- aanwijzingen	Beschrijving Vraagt om CL-opdrachten binnen iSeries Navigator.	V5R1 	V5R2 	V5R3
Werkbeheer Werkbeheer	Beschrijving Systeemactiviteiten en de dagelijkse werkbelasting op het systeem beheren.	V5R1 	V5R2 	V5R3

Centraal beheer	Beschrijving	V5R1	V5R2	V5R3
Actieve taken	Werken met actieve taken			
	Reeks opgeroepen programma's - De reeks opgeroepen programma's bekijken voor een actieve taak.			
	Lijst van bibliotheken - De lijst van bibliotheken bekijken voor een actieve taak.			
	Vergrendelde objecten - Werken met de vergrendelde objecten voor een actieve taak.			
	Open bibliotheekobjecten - De open bibliotheekobjecten voor een actieve taak bekijken en gebruiken.			
	Open bestandssysteemobjecten - Bestandssysteemobjecten voor een actieve taak bekijken en gebruiken.			
	Gegevens over geleverde prestaties - Taakprestaties beheren met behulp van Gegevens over geleverde prestaties.			
	Threads - Werken met threads onder een actieve taak.			
	Transacties - Werken met transacties die zijn gekoppeld aan een actieve taak.			
	Laatste SQL-instructie - Werken met de laatste SQL-instructie die is uitgevoerd door een actieve taak.			
Servertaken	Werken met servertaken.			
Takenwachtrij	Werken met actieve en alle takenwachtrijen.			
Subsystemen	Werken met actieve subsystemen.			
Geheugenpools	Werken met geheugenpools.			

Centraal beheer	Beschrijving	V5R1	V5R2	V5R3
Uitvoerwachtrijen	Werken met alle uitvoerwachtrijen op het systeem.			
Systeemstatus	Snel en eenvoudig de status van een systeem controleren.			
Hardware Configuratie en Service	Beschrijving Hardware en software op uw systeem beheren.	V5R1 	V5R2 	V5R3
	Systeemwaarden - Werken met alle systeemwaarden.			
	Tijdbeheer - Tijd en tijdzones aanpassen.			
	Hardware-inventaris - Alle hardware voor het systeem bekijken.			
	Software-inventaris - Alle software voor het systeem bekijken.			
Schijfbeheer	De schijfeenheden op uw systeem beheren.			
	Werken met schijfstationbalancering, -status en -capaciteit.			
	Schijfeenheden, HSM en compressie beheren. Schijfeenheden toevoegen, verplaatsen en verwijderen.			
	Onafhankelijke schijvenpools instellen en beheren.			
	Grafische weergave - Weergave van alle schijfeenheden in een pariteitset, gespiegelde paren enzovoort.			
	De grafische weergave afdrukken.			
	Pariteitsets - Pariteit starten, stoppen en opnieuw synchroniseren.			

Centraal beheer	Beschrijving	V5R1	V5R2	V5R3
	Pariteitsets - Optimalisatie pariteitsets wijzigen.			
	Geografische spiegeling - Onafhankelijke schijvenpools spiegelen op systemen op andere locaties.			
LPAR-configuratie	Lokale partities configureren en beheren.			
Eenvoudige clusterconfiguratie	Clusters met twee knooppunten configureren en beheren.			
Bandstations	Ondersteuning voor zelfstandige bandapparaten en bandbibliotheken.			
Netwerk Netwerkfuncties	Beschrijving	V5R1	V5R2	V5R3
	Uw OS/400 TCP/IP-configuratie en andere communicatieinterfaces beheren met behulp van wizards, nieuwe servers configureren en servers in één stap starten wanneer TCP/IP start.			
	Toegang tot iSeries-internettoepassingen zoals IBM ^R Web Administration for iSeries.			
	Point-to-point communicatie beheren.			
	TCP/IP-interfaces instellen en beheren.			
	Instellen en beheren van servertoepassingen zoals: DNS, DHCP, iSeries NetServer, NFS, DCE, directoryserver (LDAP).			
	Instellen en beheren van IP-beveiliging.			
	VPN (virtual private networking) instellen.			
	Beheren van extra IP-interfaces en lijntypes (bijvoorbeeld PPP) via L2TP en ISDN, WAN en Circuitless IP.			
	Beheren van TCP/IP-servicekwaliteit.			

Centraal beheer	Beschrijving	V5R1	V5R2	V5R3
	NetStat - Uitvoerige informatie voor interfaces, routes, verbindingen, fysieke interfaceactiviteit.			
Windows ^R Beheer	Uw Windows-server beheren op een Integrated xSeries TM Server.			
	Beheer van Windows-servers - Starten en stoppen van Windows-servers en bekijken van de status.			
	Gebruikers en schijfgeheugen beheren voor uw geïntegreerde Windows-servers.			
EIM (Enterprise Identity Mapping)	Voordelige eenvoudige aanmelding op meerdere platforms.			
	Toewijzingsbeleid maken en beheren.			
	EIM-toewijzingen.			
	Ondersteuning voor x.509 en digitale certificaten.			
Beveiliging	Beschrijving	V5R1	V5R2	V5R3
Beveiliging	Objectmachtiging en beveiligingssysteemwaarden.			
Machtigingen	Objectmachtiging beheren.			
Beveiligingsbeleid	Beleid voor beveiliging en controle beheren.			
Configuratiewizard beveiliging	Beveiliging configureren.			
Gebruikers en groepen	OS/400-gebruikers en -groepen.			
SSL-ondersteuning	SSL gebruiken voor de beveiliging van iSeries-server-toepassingen.			

Centraal beheer	Beschrijving	V5R1	V5R2	V5R3
Netwerkverificatieservice	Eenvoudig maken en beheren van Kerberos-tickets voor de verificatie van gebruikers			
	Keytabitems maken en beheren.			
Object signeren en verificatie van handtekeningen				
Database	Beschrijving	V5R1	V5R2	V5R3
Database	DB2(R) Universal Database(TM) (UDB) for iSeries beheren.			
Meerdere databases	Ondersteuning van meerdere databases via onafhankelijke schijvenpools.			
DB2 UDB-objecten beheren	Werken met complexe objecten, procedures en functies.			
	Tabellen, views, journaals, indexen en aliasen.			
	Volgnummer objecten, partitietabellen, gematerialiseerde querytabellen enzovoort.			
	Objectindeling per container.			
Tabellen reorganiseren	Tabelreorganisatie afbreken, hervatten en de voortgang ervan bekijken.			
SQL	SQL-scripts maken, opslaan en uitvoeren.			
	SQL-prestatiegegevens verzamelen met behulp van SQL-prestatie-monitors.			
	De SQL-instructies bekijken die zijn gebruikt voor het uitvoeren van databaseacties met behulp van SQL afbeelden.			
	Verbeterde bibliotheekondersteuning ter ondersteuning van SQL-objectschema.			

Centraal beheer	Beschrijving	V5R1	V5R2	V5R3
Visual Explain	Visuele beschrijving van query's.			
Database Navigator	Visuele beschrijving van uw database.			
iSeries Graphical Debugger	Starten en uitvoeren van SQL -scripts.			
Integrated File System (IFS) Integrated File System	Beschrijving Werken met iSeries IFS (integrated file system).	V5R1 	V5R2 	V5R3
	IFS-bestanden knippen, kopiëren, plakken, maken en hernoemen.			
	QSYS-objecten slepen en neerzetten, knippen, kopiëren en plakken.			
Bestandsshare	NetServer-bestandsshare afbeelden en gebruiken.			
Extra kenmerken	Objectkenmerken weergeven.			
Virusscannen	Biedt ondersteuning voor het scannen van bestanden met behulp van anti-virusprogramma's van derden.			
Advanced Function Printing™ (AFP™) AFP Beheer	Beschrijving AFP-resources, lettertypetoewijzingstabel, PSF.	V5R1 	V5R2 	V5R3
Intelligente routing	Elke gewenste combinatie opgeven van stroombestand, gespoold bestand of e-mail voor PDF-uitvoerbestand.			
Backup Backup	Beschrijving Backups plannen.	V5R1 	V5R2 	V5R3
BRMS Backup, Recovery and Media Services (BRMS)	Beschrijving Gelicentieerd BRMS-programma (iSeries Navigator-plugin).	V5R1 	V5R2 	V5R3

Centraal beheer	Beschrijving	V5R1	V5R2	V5R3
	Algemene beleidseigenschappen			
	HTML-rapporten bekijken en opslaan.			
	Media terughalen			
	Apparaten beheren			
	Weglaten van mappen, bibliotheken en bibliotheek- objecten bij backupbeleid.			
	Printeruitvoer en archiefobjecten herstellen.			
Application Development Application Development	Beschrijving Werken met ADT.	V5R1 	V5R2 	V5R3
Pluginondersteuning Java	Beschrijving Plugins maken met Java.	V5R1 	V5R2 	V5R3
C++	Plugins maken met C++.			
Visual Basic	Plugins maken met Visual Basic.			



Hoofdstuk 5. Vereisten voor het installeren van iSeries Navigator



Om iSeries^(TM) Navigator te kunnen installeren en gebruiken, moet uw PC gebruikmaken van een van de volgende Windows^(R)-besturingssystemen:

- Windows NT^R 4.0
- Windows 2000
- Windows XP
- Windows Server 2003 (32-bits PC)
- Windows Server 2003 (64-bits PC).

Raadpleeg Vereisten voor het configureren van de PC voor iSeries Access for Windows voor de vereisten wat betreft processor, geheugen en servicepack voor elk besturingssysteem.



Hoofdstuk 6. Installatie van iSeries Navigator

Alle onderdelen van iSeries^(TM) Navigator worden geleverd bij iSeries Access for Windows. Wanneer uw PC voldoet aan de Hoofdstuk 5, "Vereisten voor het installeren van iSeries Navigator", op pagina 19 is de eerste stap het installeren van de onderdelen van iSeries Navigator wanneer u iSeries Access for Windows op uw PC installeert.

Opmerking: iSeries Access for Windows moet zijn geïnstalleerd op het systeem dat u gebruikt om iSeries Navigator **installeren**. iSeries Access for Windows hoeft echter niet te zijn geïnstalleerd op de systemen waarmee u **verbinding** maakt via iSeries Navigator. Voor deze systemen is de enige vereiste de OS/400-hostserversoptie (Optie 12 wanneer u het OS/400^(R)-besturingssysteem installeert).



Om iSeries Navigator op uw PC te installeren, volgt u de instructies voor de installatie van iSeries Access for Windows op uw PC.



Als u iSeries Navigator voor het eerst installeert, dient u de volgende opties te selecteren:

1. Selecteer bij de installatie van de iSeries Access for Windows de optie **Aangepast**.
2. In het venster **Componenten selecteren** zijn slechts enkele onderdelen van iSeries Navigator geselecteerd voor installatie. Klik in het grijze vakje naast **iSeries Navigator** om de standaardopties te verwijderen.
3. Klik opnieuw in het vakje naast **iSeries Navigator**. Hiermee selecteert u alle afzonderlijke subcomponenten van iSeries Navigator.
4. Deselecteer de subcomponenten die u niet wilt installeren.

Als er al een oudere versie van iSeries op uw PC is geïnstalleerd, kunt u de installatieoptie **Basisupgrade** selecteren om de eerder geïnstalleerde componenten bij te werken naar de nieuwste versie. Om componenten toe te voegen of te verwijderen, kiest u **Selectieve upgrade**.

Installatietips:

- Als u de installatieoptie **Normaal** kiest, worden alleen de volgende componenten van iSeries Navigator geïnstalleerd:
 - Basisondersteuning iSeries Navigator
 - Basisbewerkingen (berichten, afdrukuitvoer en taken)
- Om extra componenten te installeren nadat u iSeries Navigator hebt geïnstalleerd, gebruikt u iSeries Access **Selectief installeren**.
- Als u lettertypes in bepaalde vensters niet kunt lezen, kunt u de schermresolutie 1024x768 of een hogere resolutie gebruiken.

Als de installatie van iSeries Navigator is voltooid, moet u serververbindingen toevoegen. Ga daarvoor als volgt te werk:

1. Dubbelklik op het **iSeries Navigator**-pictogram op het bureaublad van Windows.
2. Klik op **Ja** om een verbinding te maken.
3. Volg de instructies in de wizard **Verbinding toevoegen**.
4. Als u een andere serververbinding wilt toevoegen, klikt u op **Bestand -> Verbindingen met servers -> Verbinding toevoegen** in het hoofdvenster van iSeries Navigator.

Als iSeries Navigator werkt, kunt u de online Help van iSeries Navigator raadplegen voor gedetailleerde informatie.

Hoofdstuk 7. Werken met iSeries Navigator

Met iSeries^(TM) Navigator beschikt u over een aantal krachtige functies voor het beheren van uw systeem. Wanneer u de installatie van iSeries Navigator hebt afgerond, opent u de online Help voor stapsgewijze aanwijzingen bij de taken die u op "GUI-wijze" in iSeries Navigator wilt uitvoeren. Klik in het hoofdvenster van iSeries Navigator op **Help -> Help-onderwerpen -> Hoe gebruik ik...?**

Hieronder vindt u links naar inhoudelijke informatie over verwante onderwerpen in het Informatiecentrum.

Concepten van iSeries Navigator

Meerdere systemen beheren

Dankzij Centraal beheer, een integraal onderdeel van iSeries Navigator, kunt u taken op meerdere servers tegelijkertijd beheren. Vereenvoudig het systeembeheer met taakplanning, het real-time beheren van performance, het beheren van fixes (of PTF's), de distributie van objecten, het beheren van gebruikers en groepen, het uitvoeren van opdrachten vanaf een centraal systeem en nog veel meer.

Logische partities beheren

Gebruik iSeries Navigator om toegang te krijgen tot informatie over logische partities, de configuratie van de logische partities te wijzigen, de beveiliging te beheren en resources voor verwerking te wijzigen zonder dat het systeem opnieuw hoeft te worden opgestart. Op een iSeries-server kunt u gebruikmaken van iSeries Navigator, DST en SST om uw logische partities te beheren.



Als u met partities werkt op een

 **server**

^R 5xxx, raadpleegt u Partities maken op de server voor meer informatie.



Uw hardware beheren

Gebruik iSeries Navigator voor het configureren, beveiligen en beheren van al uw schijfstations en schijvenpools en voor het werken met spiegelen en pariteitscontrole. iSeries Navigator biedt ook de mogelijkheid alle zelfstandige apparaten en bandresources en cassettes in uw bandenbibliotheken te bekijken. Met iSeries Navigator kunt u banden dupliceren, volumelabels bekijken of afdrukken, een band uit de bandenbibliotheek uitwerpen, een band indelen, een bandcassette of -apparaat beschikbaar maken, een bandapparaat niet beschikbaar maken, informatie over opslaan of herstellen van de band afdrukken, de inhoud van een volume afdrukken en bandresources opnieuw instellen.



Uw netwerk beveiligen

Netwerkbeveiliging zorgt ervoor dat uw klanten, werknemers en zakenpartners de informatie die zij nodig hebben om zaken te kunnen doen, kunnen verkrijgen in een veilige omgeving. iSeries Navigator is standaard voorzien van verschillende functies waarmee u zich tegen eventuele beveiligingsrisico's kunt wapenen. Gebruik iSeries Navigator voor het configureren van een beveiligingsprofiel voor uw basissysteem tot beveiligde end-to-end VPN-verbindingen, filterregels, adresomzetting, SSL, Enterprise Identity Mapping en nog veel meer.

Werken met databaserecords

U kunt veel van uw databasetaken uitvoeren met behulp van iSeries Navigator. U moet hierbij denken aan taken als het maken en onderhouden van databaseobjecten, invoegen of wijzigen van gegevens, beheren en analyseren van queryperformance en het maken van een toewijzingsschema van uw database. Raadpleeg Aan de slag met iSeries Navigator Database voor meer informatie.

Netwerkverbinding tot stand brengen

Gebruik het Netwerk-onderdeel van iSeries Navigator om netwerkcommunicatie op uw server te configureren en beheren. Gebruik wizards voor het eenvoudig configureren van de interfaces, routes en servers die voor netwerkcommunicatie vereist zijn. Controleer de verbindingen met behulp van PING en hulpprogramma's voor routetracing. Vervolgens heeft u de keuze uit verschillende functies om het netwerk aan uw wensen aan te passen; u kunt bijvoorbeeld een IP-beleid selecteren voor het beheren en beveiligen van netwerkverkeer met behulp van QoS of VPN, of Remote Access Services kiezen om point-to-point verbindingen te maken. Zie Netwerk voor meer informatie over de verschillende netwerktechnologieën die u met de iSeries kunt gebruiken.

De werkbelasting van uw systeem beheren

Er worden systeemtaken door het besturingssysteem gemaakt voor het beheren van systeemresources en het uitvoeren van systeemfuncties. Systeemtaken worden uitgevoerd wanneer de iSeries-server opstart, zonder tussenkomst van de gebruiker. Deze taken zorgen onder andere voor het starten van het besturingssysteem, het starten en afsluiten van subsystemen en het plannen van taken. Zie taakacties voor informatie over het beheren van taken.

De toegang tot toepassingen beperken

Met Toepassingenbeheer kunnen systeembeheerders de toegang reguleren tot functies, waaronder diverse functies van iSeries Navigator, en andere toepassingen voor gebruikers en groepen op een bepaalde iSeries-server. Beheerders kunnen ook centraal eigenschappen beheren die worden gebruikt door iSeries Access for Windows-clients en gebruikmaken van de geavanceerde functies van Toepassingenbeheer voor het centraal beheren van instellingen van de omgeving, wachtwoorden, verbindingen, services en taal.

Hoofdstuk 8. Overige publicaties voor iSeries Navigator

Hieronder worden de IBM^(R) Redbooks^(TM) (in PDF-indeling), websites en Informatiecentrum-onderwerpen afgebeeld die zijn gerelateerd aan het onderwerp iSeries^(TM) Navigator. U kunt de PDF-bestanden bekijken of afdrucken.

Redbooks

•



Managing OS/400 with Operations Navigator V5R1 Volume 1: Overview and More



- Managing OS/400 with Operations Navigator V5R1 Volume 2: Security



- Managing OS/400 with Operations Navigator V5R1 Volume 3: Configuration and Service



- Managing OS/400 with Operations Navigator V5R1 Volume 4: Packages and Products



- Managing OS/400 with Operations Navigator V5R1 Volume 5: Performance Management



- Managing OS/400 with Operations Navigator V5R1 Volume 6: Networking



Websites

- Homepage van iSeries Navigator



Andere onderwerpen in het Informatiecentrum

- iSeries Navigator for Wireless (ongeveer 650 kB)
- iSeries Navigator-taken op het web (ongeveer 150 kB)
- Toepassingenbeheer (ongeveer 200 kB)
- Centraal beheer (ongeveer 250 kB)
 - Performance (ongeveer 1100 kB)
 - Software en gelicentieerde programma's (ongeveer 350 kB)
- iSeries Navigator-plugins ontwikkelen (ongeveer 360 kB)

PDF-bestanden opslaan

U kunt een PDF-bestand als volgt op uw werkstation opslaan om het te lezen of af te drukken:

1. Klik met de rechtermuisknop op het PDF-bestand in uw browser (klik met de rechtermuisknop op een van de PDF-links hierboven).
- 2.



Klik op **Doel opslaan als...** als u met Internet Explorer werkt. Klik op **Koppeling opslaan als...** als met Netscape Communicator werkt.



3. Ga naar de directory waarin u het PDF-bestand wilt opslaan.
4. Klik op **Opslaan**.

Adobe Acrobat Reader downloaden



U hebt Adobe Acrobat Reader nodig om deze PDF's te bekijken of af te drukken. U kunt dit programma downloaden vanaf de Adobe-website (www.adobe.com/products/acrobat/readstep.html)



.



Bijlage. Kennisgevingen

Deze informatie is ontwikkeld voor producten en diensten die worden aangeboden in de Verenigde Staten.

IBM levert de producten, diensten en voorzieningen die in deze publicatie worden besproken mogelijk niet in andere landen. Raadpleeg uw lokale IBM-vertegenwoordiger voor informatie over de producten en diensten die in uw regio beschikbaar zijn. Verwijzingen in deze publicatie naar producten of diensten van IBM houden niet in dat uitsluitend IBM-producten of -diensten kunnen worden gebruikt. Functioneel gelijkwaardige producten, programma's of diensten kunnen in plaats daarvan worden gebruikt, mits dergelijke producten, programma's of diensten geen inbreuk maken op intellectuele eigendomsrechten van IBM. Het is echter de verantwoordelijkheid van de gebruiker om niet door IBM geleverde producten, diensten en voorzieningen te controleren.

Mogelijk heeft IBM octrooien of octrooi-aanvragen met betrekking tot bepaalde in deze publicatie genoemde producten. Aan het feit dat deze publicatie aan u ter beschikking is gesteld, kan geen recht op licentie of ander recht worden ontleend. Informatie over het verkrijgen van een licentie kunt u opvragen door te schrijven naar:

IBM Director of Licensing
IBM Corporation
500 Columbus Avenue
Thornwood, NY 10594-1785
Verenigde Staten

Voor licentie-informatie over DBCS (Dubbelbyte) kunt u contact opnemen met het IBM Intellectual Property Department in uw land of schrijven naar:

IBM World Trade Asia Corporation
Licensing
2-31 Roppongi 3-chome, Minato-ku
Tokyo 106, Japan

Deze paragraaf is niet van toepassing op het Verenigd Koninkrijk of elk ander land waar deze voorwaarden strijdig zijn met de lokale wetgeving: INTERNATIONAL BUSINESS MACHINES CORPORATION VERSTREKT DEZE PUBLICATIE "AS IS", ZONDER ENIGE GARANTIE, UITDRUKKELIJK NOCH STILZWIJGEND, MET INBEGRIIP VAN DIE VOOR HET VOORGENOMEN GEBRUIK WAARVOOR HET PROGRAMMA IS BESTEMD OF GESCHIKTHEID VOOR EEN SPECIFIEK DOEL. In sommige landen is het uitsluiten van uitdrukkelijke of stilzwijgende garanties niet toegestaan. Voorgaande zin is op u wellicht niet van toepassing.

In deze publicatie kunnen technische onjuistheden en drukfouten staan. Periodiek worden wijzigingen aangebracht aan de informatie in deze publicatie. Deze wijzigingen worden opgenomen in nieuwe uitgaven van deze publicatie. IBM behoudt zich het recht voor zonder vooraankondiging wijzigen en/of verbeteringen aan te brengen in de product(en) en programma('s) die in deze publicatie worden beschreven.

IBM kan de informatie die u levert op elke manier gebruiken of distribueren die zij toepasselijk acht, zonder enige verplichting jegens u te scheppen.

Licentiehouders die informatie over dit programma willen ontvangen over: (i) het uitwisselen van informatie tussen in eigen beheer gemaakte programma's en andere programma's (waaronder dit programma) en (ii) het gemeenschappelijk gebruik van de uitgewisselde informatie, dienen contact op te nemen met:

IBM Corporation Software Interoperability Coordinator, Department 49XA
3605 Highway 52N
Rochester, MN 55901
Verenigde Staten

Dergelijke informatie kan beschikbaar worden gesteld onder de daarvoor geldende voorwaarden. In bepaalde gevallen dient u hiervoor een vergoeding te betalen.

Het gelicentieerde programma dat in deze publicatie wordt beschreven en al het bij dit programma behorende materiaal, wordt door IBM geleverd onder de voorwaarden omschreven in de IBM Customer Agreement, de IBM International Program License Agreement of enige andere gelijkwaardige overeenkomst.

Merken

De volgende namen zijn merken van International Business Machines Corporation in de Verenigde Staten, andere landen of beide:

Advanced Function Printing
AFP



eServer
IBM
Met iSeries
OS/400
Redbooks
xSeries

Microsoft, Windows, Windows NT en het Windows-logo zijn merken van Microsoft Corporation in de Verenigde Staten, andere landen of beide.

Java en alle op Java gebaseerde merken zijn merken van Sun Microsystems, Inc.

Namen van andere bedrijven, producten of diensten kunnen merken van anderen zijn.

Voorwaarden en bepalingen voor het downloaden en afdrucken van publicaties

Toestemming voor het gebruik van de publicaties die u hebt geselecteerd om te downloaden wordt verleend nadat u te kennen hebt gegeven dat u de volgende bepalingen en voorwaarden accepteert.

Persoonlijk gebruik: U mag deze publicaties verveelvoudigen voor eigen, niet commercieel gebruik onder voorbehoud van alle eigendomsrechten. Het is niet toegestaan om de publicaties of delen daarvan te distribueren, weer te geven of te gebruiken in afgeleid werk zonder de uitdrukkelijke toestemming van IBM.

Commercieel gebruik: U mag deze publicaties alleen verveelvoudigen, verspreiden of afbeelden binnen uw onderneming en onder voorbehoud van alle eigendomsrechten. U mag deze publicaties, noch enig deel hiervan, niet verveelvoudigen, verspreiden, afbeelden buiten uw onderneming of hiervan afgeleide teksten produceren zonder de uitdrukkelijke toestemming van IBM.

Met uitzondering van de uitdrukkelijke toestemming in dit document, worden er geen andere licenties of rechten verleend, uitdrukkelijk of stilzwijgend, voor de publicaties of enige andere informatie, gegevens, software of intellectuele eigendomsrechten.

IBM behoudt zich het recht voor de in dit document verleende toestemmingen in te trekken indien, naar het oordeel van IBM, het gebruik van de publicaties nadelig is voor IBM of indien IBM van mening is dat de instructies niet naar behoren worden opgevolgd.

Het is alleen toegestaan deze informatie te downloaden, te exporteren of opnieuw te exporteren indien alle van toepassing zijnde wetten en regels, inclusief alle exportwetten en -regels van de Verenigde Staten, volledig worden nageleefd. IBM GEEFT GEEN GARANTIES OVER DE INHOUD VAN DEZE PUBLICATIES. DEZE PUBLICATIES WORDEN AANGEBODEN OP EEN "AS-IS"-BASIS. ER WORDEN

GEEN UITDRUKKELIJKE OF STILZWIJGENDE GARANTIES GEGEVEN, WAARONDER BEGREPEN DE GARANTIES VAN VERKOOPBAARHEID OF GESCHIKTHEID VOOR EEN BEPAALD DOEL.

Het copyright van alle materiaal is eigendom van IBM Corporation.

Door een publicatie vanaf deze site te downloaden of af te drukken, geeft u te kennen akkoord te gaan met deze bepalingen en voorwaarden.



Gedrukt in Nederland