

IBM WebSphere Partner Gateway - Express



产品概述

版本 6.0

IBM WebSphere Partner Gateway - Express



产品概述

版本 6.0

注:

在使用本资料以及支持的产品前, 请阅读第 13 页的『声明』中的信息。

2005 年 6 月 28 日

本文档的这个版本适用于 IBM WebSphere Partner Gateway - Express (5724-L70) V6.0 和以后的所有版本和修订版, 直到在新版本中另行说明为止。

要向我们提出对本文档的意见, 请发送电子邮件至 doc-comments@us.ibm.com。我们期待您的来信。

当您向 IBM 发送信息时, 即授予 IBM 非专有权, IBM 可以它认为合适的任何方式使用或分发此信息, 而无须对您承担任何责任。

© Copyright International Business Machines Corporation 2003, 2005. All rights reserved.

目录

前言	v
关于本指南	v
读者	v
排版约定	v
相关文档	vi
本发行版中的新增内容	vii
发行版 6.0 中的新增内容	vii
发行版 4.2.1 中的新增内容	vii
第 1 章 产品简介	1
贸易社区	1
用户的好处	2
安装简单	2
灵活	2
受支持的平台	2
第 2 章 WebSphere 产品系列概述	5
关于 WebSphere	5
WebSphere 产品系列	5
WebSphere Business Integration	6
企业应用程序的集成	7
第 3 章 技术概述	9
系统功能	9
文档如何流经系统	9
目录结构	10
第 4 章 快速路径	11
声明	13
编程接口信息	15
商标和服务标记	15
索引	17

前言

关于本指南

本文档概述了 IBM^(R) WebSphere^(R) Partner Gateway - Express。本文档简要描述了整个 WebSphere 系列，并详细描述了 WebSphere Partner Gateway - Express。

读者

本书旨在供想要了解 Partner Gateway - Express 产品概况的读者使用。有关更多安装和使用 Partner Gateway - Express 的信息，请参阅 *WebSphere Partner Gateway - Express 用户指南*。

排版约定

本产品使用了下列约定。

约定	描述
等宽字体	采用该字体的文本表示您输入的文本、实参或命令选项值、示例和代码示例，或系统在屏幕上打印的信息（消息文本或提示）。
粗体	粗体文本表示图形用户界面控件（例如：联机按钮名称、菜单名称或菜单选项），以及表中的列标题和文本。
斜体	采用斜体的文本表示强调、书的标题、新的术语和文本中定义的术语、变量名称或字母表中用做字母的字母。
斜体等宽字体	斜体等宽字体中的文本表示等宽字体文本中的变量名称。
<i>ProductDir</i>	<i>ProductDir</i> 表示产品的安装目录。对于 IBM WebSphere InterChange Server 环境，缺省产品目录为 IBM\WebSphereICS，对于 IBM WebSphere Business Integration Adapters 环境，缺省产品目录是 WebSphere Adapters。所有 WebSphere Business Integration Adapters 产品的路径名都相对于在您系统上安装该产品的目录。
%text% 和 \$text	百分号标记（%）内的文本表示 Windows 文本系统变量或用户变量的值。UNIX 环境中的等价符号是 \$text，表示文本 UNIX 环境变量值。
彩色下划线文本	彩色下划线文本表示交叉引用。单击该文本可转至引用的对象。
蓝色字符边框中的文本	（仅用于 PDF 文件）用边框包围的文本表示交叉引用。单击具有边框的文本可转至引用的对象。对于 PDF 文件，该约定等同于本表中“彩色下划线文本”约定。

约定	描述
" " (引号)	(仅在 PDF 文件内) 对文档其他部分的交叉引用用引号包括。
{ }	语法行, 花括号括起一组选项, 您必须从中选择一个且只能选择一个。
[]	在语法行中, 方括号括起可选参数。
. . .	在语法行, 省略号表示重复前面的参数。例如, 选项 [. . .] 意思是您可以输入用逗号分开的多个选项。
< >	尖括号括起一个名称的可变元素, 以相互区分。例如, <server_name><connector_name>tmp.log。
\ /	在 Windows 安装中, 用反斜杠 (\) 作为目录路径的分隔符。对于 UNIX 安装, 用斜杠 (/) 代替反斜杠。

相关文档

可用于本产品的文档完整集包括关于安装、配置、管理和使用 WebSphere Business Integration Connect - Express 的全面信息。

您可以从下列站点下载、安装和查看文档:

<http://www.ibm.com/software/integration/wspartnergateway/express/library/infocenter>

注: 在本文档发布后, 关于本产品的重要信息可能会以 Technical Support Technote 和 Flashe 的形式发布。可以从 WebSphere Business Integration Support Web 站点 <http://www.ibm.com/software/integration/websphere/support/> 找到这些信息。选择感兴趣的组件区域, 浏览 Technote 和 Flash 部分。

本发行版中的新增内容

发行版 6.0 中的新增内容

- WebSphere Business Integration Connect - Express 已改名为 WebSphere Partner Gateway - Express。
- 支持 WebSphere Application Server V6.0
- 支持运行 i5/OS 或 OS/400 的系统
- 支持在 Linux 系统上使用服务守护程序

发行版 4.2.1 中的新增内容

2004 年 6 月

Business Integration Connect - Express 现在可以安装在下列平台上:

- 系统运行 OS/400 V5R2M0

2003 年 12 月

现在可以将 Business Integration Connect - Express 安装到以下平台上（除了 Microsoft Windows 2000 server）:

- Red Hat Advanced Server V2.1
- SuSE Linux Enterprise Server V8, SP2

第 1 章 产品简介

WebSphere Partner Gateway 是适合于各种规模企业的企业到企业 (B2B) 社区管理解决方案。Partner Gateway 解决方案能满足为建立互惠的贸易社区所需的连通性和贸易伙伴支持需求。

利用 Partner Gateway, 可以在贸易社区内跨越企业的界限交换数据和过程, 将业务集成从企业扩展到社区。

贸易社区

贸易社区通常围绕着一个中心 - 一个扮演“社区管理者”的企业。不同规模的社区参与者通过因特网连接到中心。参与者自己也可以作为中心。

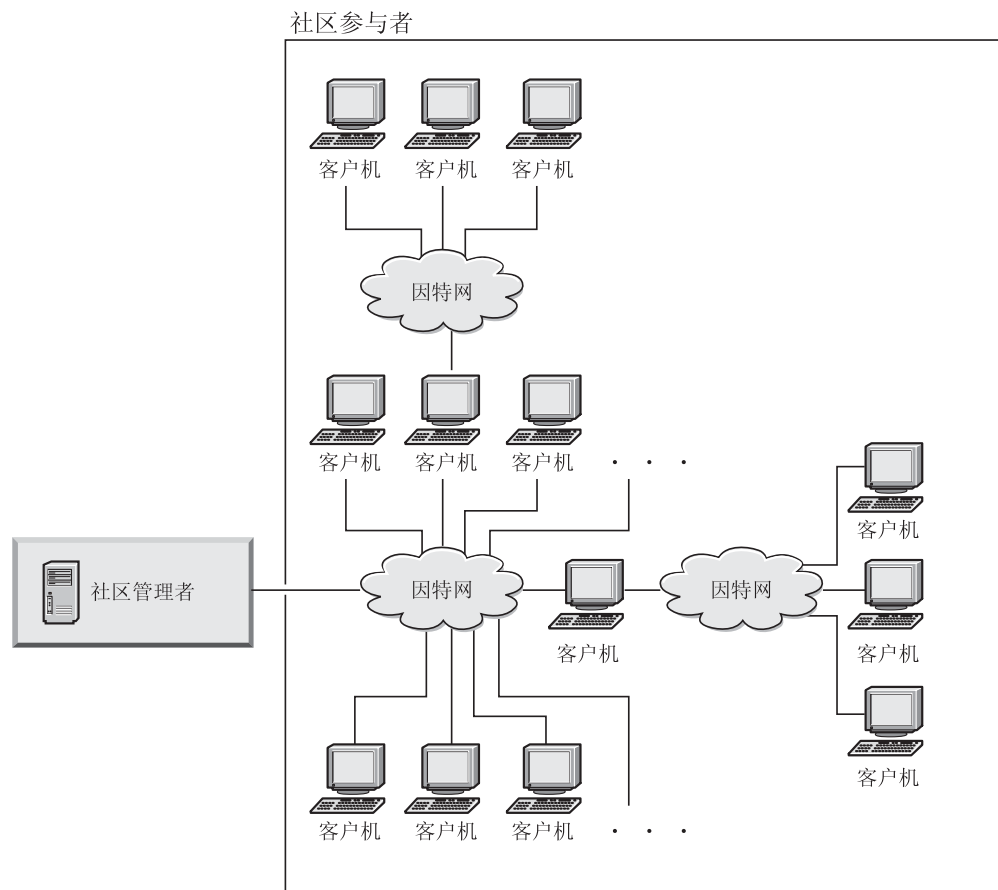


图 1. 贸易社区由“社区管理者”和大量贸易伙伴组成。

Partner Gateway 为贸易社区中的每一种类型的参与者都提供一种解决方案。

- WebSphere Partner Gateway Enterprise Edition 是较大型企业的理想选择, 他们想要连接到数量不限的使用各种传输和消息格式的贸易伙伴。该企业充当“社区管理者”, 他们建立社区、使合作伙伴加入并监控社区中所有参与者的活动。

- WebSphere Partner Gateway Advanced Edition 适合于需要传输和消息格式灵活性，但贸易伙伴的数量较为有限的客户。这种类型的企业可以充当“社区管理者”（自己的小型社区），也可以作为较大社区的参与者。前一个例图右侧展示了既是社区参与者（相对于社区管理者）又是自己社区的中心的客户。
- WebSphere Partner Gateway - Express 是较小型企业的理想选择，他们需要快速便捷地与数量有限的社区成员连接，以交换业务消息。这种类型的企业充当社区参与者。

本文档的其他部分重点讲述 Partner Gateway - Express。要获取关于 Partner Gateway Enterprise Edition 和 Advanced Edition 的更多信息，请参阅 WebSphere Partner Gateway Enterprise Edition 和 Advanced Edition 的信息中心。

用户的好处

参与贸易社区和以电子方式交换业务文档的好处包括：减少传统的基于纸面交换的成本，并减少这样的交换中会造成的错误。毕竟，采购订单、发票、货运通知和其他文档所涉及的关键事物在推动您的业务。参与贸易社区以有效和安全地交换这些信息的能力是成功的关键。

Partner Gateway - Express 提供的关键组件使加入贸易社区相当简便：

- 安装简单
- 灵活

安装简单

Partner Gateway - Express 使加入贸易社区十分便捷，您只需少量成本和工作就可以加入社区。

从安装一直到发送第一条测试消息，您可以在数小时内连接到社区。利用 Partner Gateway - Express，加入贸易社区的障碍已不复存在。

灵活

Partner Gateway - Express 提供了经认证的 AS2 连接，因此您可以在规定使用 AS2 协议的任何地方加入社区。Partner Gateway - Express 还支持通过 HTTP 协议交换任何类型的文档。

Partner Gateway - Express 客户应该按照企业交换的需求购买和安装 Enterprise 或 Advanced 版。例如，确定需要支持其他消息格式或连接到其他社区成员的客户，可以安装 Advanced Edition。

受支持的平台

Partner Gateway - Express 可以在下列平台上运行：

- Microsoft Windows 2000 Server
- Microsoft Windows 2003 server
- Red Hat Advanced Server V3.0
- SuSE Linux Enterprise Server V9
- 运行 OS/400 V5R2、V5R3 的系统

您需要具备 Web 浏览器，以查看控制台信息。还有，如果您计划通过电子邮件发送警报，那么您需要安装 SMTP 服务器。

有关硬件和软件需求的详细信息，请参阅 *WebSphere Partner Gateway - Express 用户指南*。

第 2 章 WebSphere 产品系列概述

本节描述了 Partner Gateway 如何适应 WebSphere 产品系列。

关于 WebSphere

IBM WebSphere 是领先的电子商务软件平台。它包括了超过 150 个因特网基础结构软件或中间件产品，旨在帮助企业成为按需应变电子的企业。WebSphere 产品系列广泛支持开放标准。其产品包括应用程序服务器、消息传递软件、业务集成工具、门户网站创建工具以及用来创建基于 Web 的业务应用程序的集成开发环境。

WebSphere 平台可以帮助您:

- 加速交付产品和服务。
- 快速响应市场变化和客户需求。
- 集成和自动化业务流程。
- 创建门户网站以简化对信息和应用程序的访问。
- 复用和利用现有和原有资产。

WebSphere 产品系列

WebSphere 产品系列可分为以下几类，它们为动态电子商务提供了完整的中间件基础结构:

- 业务门户网站
- 业务集成
- 基础和工具。

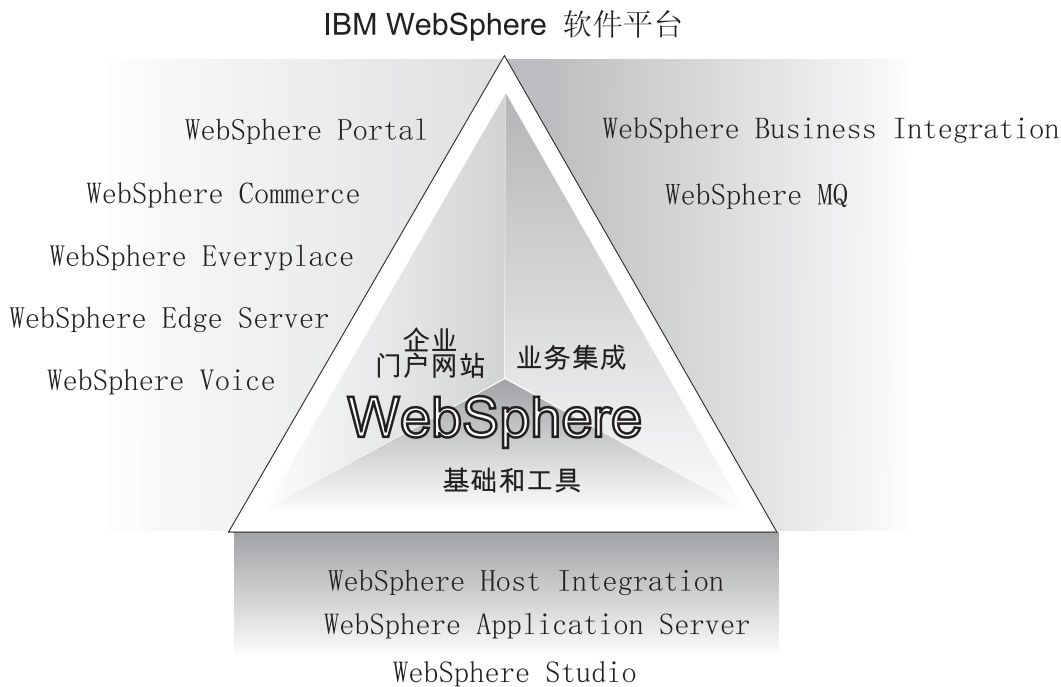


图 2. 这三类软件构成了 WebSphere 软件平台。

WebSphere 平台由针对三种主要电子商务需求的中间件软件构成，这三种需求为：门户网站、集成以及基础和工具。

如图 3 所示，WebSphere 平台提供：

- 创建和部署支持 Web 的电子商务应用程序的工具，如 WebSphere Studio 工具、WebSphere Application Server 和 WebSphere Host Integration。
- 集成业务应用程序并能使它们在 Web 上进行相互通信的工具，如 WebSphere Business Integration 和 WebSphere MQ。
- 扩展业务应用程序并访问门户网站和移动设备的工具，如 WebSphere Portal、WebSphere Commerce、WebSphere Everyplace、WebSphere Edge Server 和 WebSphere Voice。

WebSphere Business Integration

WebSphere Business Integration 是 WebSphere 解决方案和产品的三种类型之一，它使企业能在尽可能减少人工干预的情况下，快速、有效并经济地连接其应用程序并交换信息。Business Integration 使企业能够通过 5 个核心能力来实现端到端集成的益处：

- **模型：**映射和模拟业务流程。
- **集成：**链接人员、过程、系统和信息。
- **连接：**扩展过程，以包括合作伙伴和客户。
- **监控：**当业务流程实施时跟踪其进展。
- **管理：**查看和分析流程的性能。

Partner Gateway 帮助实现**连接**能力。它不仅允许您与贸易组织内的成员进行通信，而且将企业内的业务集成扩展到贸易伙伴和客户。

图 3 显示 Partner Gateway 在 WebSphere Business Integration 产品系列中的位置。

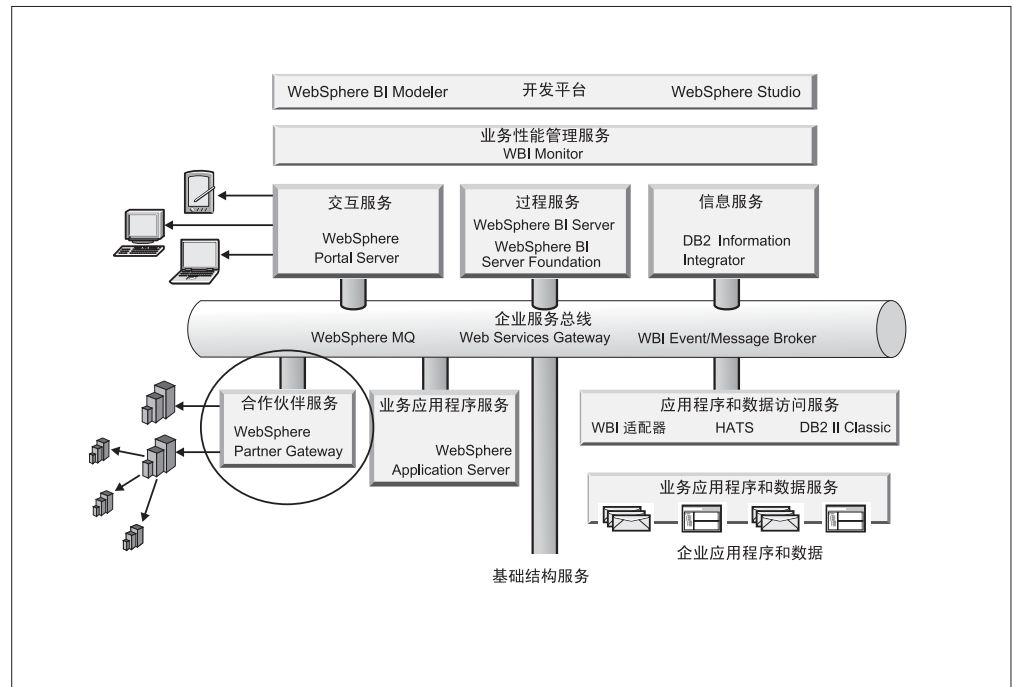


图 3. Partner Gateway 在 WebSphere Business Integration 产品系列中的角色。

WebSphere Partner Gateway 与其他 WebSphere 产品组成层次结构，以构建完整的、灵活的业务集成解决方案。Partner Gateway 的角色是使企业能与贸易伙伴交换业务文档。通过使用后端系统（如 WebSphere Business Integration Message Broker 或 WebSphere InterChange Server），所交换文档中包含的业务信息能轻易地与企业所依赖的业务关键型应用程序集成在一起。

企业应用程序的集成

所有 Partner Gateway 版本都提供了连接到后端集成系统的功能。Partner Gateway - Express 提供了基于文件的集成。

Partner Gateway - Express 可以使用基于文件的集成连接到其他 WebSphere 产品，如 WebSphere InterChange Server、WebSphere Data Interchange 或其他现成的应用程序。请参阅第 10 页的『目录结构』以获取更多信息。

第 3 章 技术概述

Partner Gateway- Express 是价格合理、易于安装且易于使用的，经 AS2 认证的连通性解决方案，可以使您的公司加入 B2B 社区。

使用 Partner Gateway - Express，您可以发送和接收：

- 包含采用 AS2 协议的 XML、EDI 或二进制内容的文档
- 采用 HTTP 协议的任何文档

系统功能

Partner Gateway - Express 包括一组功能强大的工具，利用这些工具可以查看文档的状态。例如，您可以：

- 查看关于排队等待传输和应答的文档的信息。
- 查看关于已成功和未成功发送和接收的文档的历史记录信息。
- 查看、添加和更新公共证书和专用密钥

使用 Partner Gateway - Express，您可以在任何时候查看对文档的处理，从而可以管理、分析、跟踪业务流程，并对其进行故障诊断。

另外，您可以配置 Partner Gateway - Express 以适合您的需求。例如，您可以在文档传输失败时，通过电子邮件向一个或多个参与者发送 Partner Gateway - Express 警报。

文档如何流经系统

可以从 Partner Gateway - Express 控制台发送文档，或者由后端应用程序生成要发送的文档。在任一种情况下，文档位于与预定的接收方关联的目录（Send 目录）中。

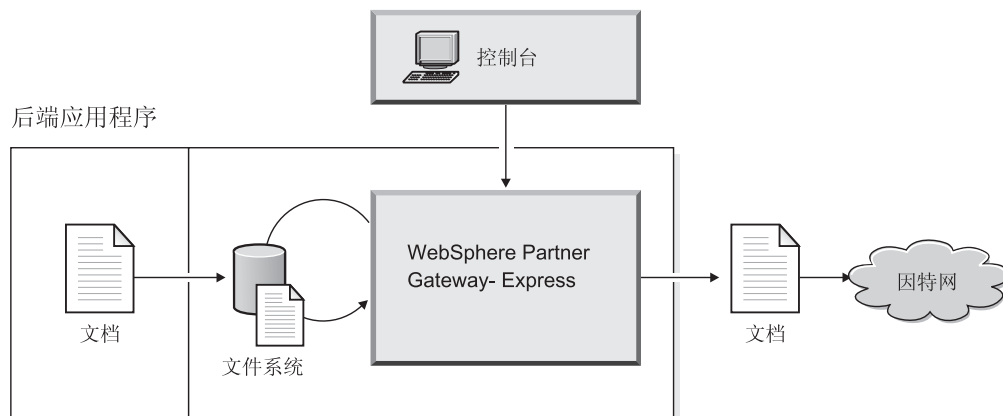


图 4. 文档流

Partner Gateway - Express 会轮询这个目录。当检测到有新文档时，Partner Gateway - Express 检索文档并通过因特网将其发送至预定的接收方。Partner Gateway 可以从目录结构中检测接收方、协议和传输。

当将文档发送至 Partner Gateway - Express 时，过程相反。文档位于与发送方关联的 Received 目录。

目录结构

当创建新的社区参与者时，Partner Gateway - Express 就会为该参与者创建相应的目录结构。其中包括参与者的名称和支持的传输协议，以及对应于文档处理的每个状态的子目录（例如，sent 和 received）。目录结构如下所示：

```
data
  FileSystemAdapter2
    partners
      partner_name
      error
      as2
        binary
        EDI-Consent
        EDIFACT
        EDI-X12
        MDN
        XML
      http
      rec_err
      as2
        binary
        EDI-Consent
        EDIFACT
        EDI-X12
        MDN
        XML
      http
      received
      as2
        binary
        EDI-Consent
        EDIFACT
        EDI-X12
        MDN
        XML
      http
      send
      as2
        binary
        EDI-Consent
        EDIFACT
        EDI-X12
        MDN
        XML
      http
      sent
      as2
        binary
        EDI-Consent
        EDIFACT
        EDI-X12
        MDN
        XML
      http
```

如果一个应用程序正在利用 EDIFACT 格式将文档路由至合作伙伴 XYZ，则可以按照下列目录发送文档：

```
data/FileSystemAdapter2/partners/XYZ/send/as2/EDIFACT
```

第 4 章 快速路径

要创建并开始使用 Partner Gateway - Express:

- 安装产品（请参阅 *WebSphere Partner Gateway - Express* 用户指南的安装部分）
- 使用社区管理器注册并开始使用产品（请参阅 *WebSphere Partner Gateway - Express* 用户指南）

声明

IBM 可能在其他国家和地区不提供本文中讨论的产品、服务或功能特性。有关您当前所在区域的产品和服务信息，请向当地的 IBM 代表咨询。任何对 IBM 产品、程序或服务的引用并非意在明示或暗示只能使用 IBM 产品、程序或服务。只要不侵犯 IBM 知识产权，任何同等功能的产品、程序或服务，都可以代替 IBM 产品、程序或服务。但是，评估和验证任何非 IBM 产品、程序或服务，则由用户自行负责。

IBM 公司可能已拥有或正在申请与本文档内容有关的各项专利。提供本文档并未授予用户使用这些专利的任何许可。您可以用书面方式将许可查询寄往：

IBM Director of Licensing
IBM Corporation
North Castle Drive
Armonk, NY 10504-1785
U.S.A.

本条款不适用英国或任何这样的条款与当地法律不一致的国家或地区：

INTERNATIONAL BUSINESS MACHINES CORPORATION 按“现状”提供本出版物，不附带任何种类的（无论是明示还是暗示）保证，包括但不限于有关非侵权、适销和适用于某种特定用途的保证。某些国家或地区在某些交易中不允许免除明示或暗含的保证。因此，本条款可能不适用于您。

本信息中可能包含技术方面的不精确性或印刷错误。此处的信息将定期更改，这些更改将编入本资料的新版本中。IBM 可以随时对本资料中描述的产品和 / 或程序进行改进和 / 或更改，而不另行通知。

本信息对任何非 IBM Web 站点的引用都只是为了方便起见才提供的，不以任何方式充当对那些 Web 站点的保证。那些 Web 站点中的资料不是 IBM 产品资料的一部分，使用那些 Web 站点带来的风险将由您自行承担。

IBM 可以按它认为适当的任何方式使用或分发您所提供的任何信息而无须对您承担任何责任。

本程序的被许可方如果要了解有关程序的信息以达到如下目的：（i）允许在独立创建的程序和其他程序（包括本程序）之间进行信息交换，以及（ii）允许对已经交换的信息进行相互使用，请与下列地址联系：

IBM Burlingame Laboratory Director
IBM Burlingame Laboratory
577 Airport Blvd., Suite 800
Burlingame, CA 94010
U.S.A

只要遵守适当的条件和条款，包括某些情形下一定数量的付费，都可获得这方面的信息。

本资料中描述的许可程序及其所有可用的许可资料均由 IBM 依据 IBM 客户协议、IBM 国际软件许可协议或任何同等协议中的条款提供。

此处包含的任何性能数据都是在受控环境中测得的。因此，在其他操作环境中获得的数据可能会有明显的不同。有些测量可能是在开发级的系统上进行的，因此不保证与一般可用系统上进行的测量结果相同。此外，有些测量是通过推算而估计的，实际结果可能会有差异。本文档的用户应当验证其特定环境的适用数据。

涉及非 IBM 产品的信息可从这些产品的供应商、其出版说明或其他可公开获得的资料中获取。IBM 没有必要对这些产品进行测试，也无法确定其性能的精确性、兼容性或任何其他关于非 IBM 产品的声明。有关非 IBM 产品的性能问题应当向这些产品的供应商提出。

本信息可能包含了用于日常业务操作的数据和报告示例。为了尽可能完整的阐述他们，这些示例可能包括了个人、公司、品牌以及产品的名称。所有的这些名称都是虚构的，如果与实际的企业使用的名称和地址相类似，则纯属巧合。

所有关于 IBM 未来方向或意向的声明都可以随时更改或收回，而不另行通知，它们仅仅表示了目标和意愿而已。

版权声明

本信息可能包括源语言形式的样本应用程序，这些样本说明不同操作平台上的编程方法。如果是为按照在编写样本程序的操作平台上的应用程序编程接口（API）进行应用程序的开发、使用、经销或分发为目的，您可以任何形式对这些样本程序进行复制、修改、分发，而无须向 IBM 付费。这些示例并未在所有的条件下作全面测试。因此，IBM 不能担保或暗示这些程序的可靠性、可维护性或功能。

WebSphere Partner Gateway 包含名为 ICU4J 的代码，IBM 依据国际程序许可协议，遵循“排它组件”条款授权您使用该代码。但是，IBM 被要求想您提供以下语言作为声明：

COPYRIGHT AND PERMISSION NOTICE

Copyright (c) 1995-2003 International Business Machines Corporation and others

All rights reserved.

据此免费授予获得本软件及相关文档文件副本（统称“软件”）的任何人许可权，允许他们没有限制地处理该“软件”，包括有权无限制地使用、复制、修改、合并、发布、分发和/或销售“软件”的副本，并允许该“软件”的接受者也能执行这些操作。前提是以上版权声明和本许可权声明出现在所有“软件”的副本中；并且，以上版权声明和本许可权声明也要出现在支持文档中。

本软件“按现状”提供，不附有任何种类的（无论是明示还是暗示）的保证，包括但不限于适销性、适用于某种特定用途和不侵犯第三方权利的保证。在任何情况下，对于因本软件的使用或性能所引起的，或与本软件的使用或性能相关的任何索赔、特殊的间接或由此产生的损失，或任何由无法使用、数据丢失、利润减少而造成的损失，无论是合同行为、疏忽或其它侵权行为，本声明中包括的版权所有人概不负责。

除在本声明中使用外，未经版权所有人事先书面授权，不得将版权所有人的名字用于广告中，也不得用于本软件的促销、使用或其它行为。

编程接口信息

编程接口信息（如果提供的话）旨在帮助您使用本程序创建应用程序软件。通用编程接口允许您编写应用程序软件，以获取该程序工具的服务。然而，本信息也可能包含了诊断、修改以及调优信息。提供诊断、修改和调优信息是为了帮助您调试应用程序软件。

警告： 请不要使用这些诊断、修改和调优信息作为编程接口，因为它们在不断变化。

商标和服务标记

以下商标是 International Business Machines Corporation 在美国和 / 或其他国家和地区的商标或注册商标： i5/OS

IBM

IBM 徽标

AIX

CICS

CrossWorlds

DB2

DB2 Universal Database

Domino

IMS

Informix

iSeries

Lotus

Lotus Notes

MQIntegrator

MQSeries

MVS

OS/400

Passport Advantage

SupportPac

WebSphere

z/OS

Microsoft、Windows、Windows NT 和 Windows 徽标是 Microsoft Corporation 在美国和 / 或其他国家和地区的商标。MMX、Pentium 和 ProShare 是 Intel Corporation 在美国和 / 或其他国家和地区的商标或注册商标。Java 或所有基于 Java 的商标都是 Sun Microsystems, Inc. 在美国和 / 或其他国家和地区的商标。Linux 是 Linus Torvalds 在美国和 / 或其他国家或地区的商标。其他公司、产品或服务名称可能是其他公司的商标或服务标记。

WebSphere Partner Gateway - Express 包括由 Eclipse 项目 (www.eclipse.org) 开发的软件。



WebSphere Partner Gateway - Express V6.0.

索引

[A]

安装简单 2

[C]

产品概述

企业集成 7

[D]

读者 v

[F]

发行版 4.2.1 中的新增内容

2003 年 12 月 vii

2004 年 6 月 vii

[G]

概述

技术 9

[J]

技术概述 9

目录结构 10

文档流 9

系统功能 9

[K]

快速路径 11

[L]

灵活 2

[M]

贸易社区 1

目录结构 10

[P]

排版约定 v

[S]

商标和声明 13

声明和商标 13

受支持的平台 2

运行 OS/400 V5R2M0 的系统 2

Microsoft Windows 2000 Server vii, 2

OS/400 V5R2M0 vii

Red Hat Advanced Server V2.1 vii, 2

SuSE Linux Enterprise Server

V8, SP2 vii, 2

[W]

文档流 9

[X]

系统功能 9

相关文档 vi

[Y]

用户的好处 2

M

Microsoft Windows 2000 Server vii

O

OS/400 V5R2M0 vii

R

Red Hat Advanced Server V2.1 vii

S

SuSE Linux Enterprise Server

V8, SP2 vii



中国印刷