



WebSphere Adapters

موفقات لاجل مستخدم People Soft Enterprise

النسخة ٦,٠

ملحوظة

قبل استخدام هذه المعلومات، تأكد من قراءة المعلومات العامة الموجودة في "ملاحظات".

٧ أبريل ٢٠٠٦

تنطبق هذه الطبعة من هذه الوثيقة على Adapter for PeopleSoft Enterprise (رقم المنتج 5724L81)، النسخة ٦,٠، وعلى كل الإصدارات والتعديلات اللاحقة وذلك إلى أن يتم الإشارة لغير ذلك في طبعات جديدة.

لإرسال تعليقاتك عن هذه الوثيقة الينا، يمكن إرسال رسالة عبر البريد الإلكتروني إلى: doc-comments@us.ibm.com. نحن في انتظار مراسلاتك.

عند إرسال معلومات إلى شركة IBM، فهذا يعني أنك تمنح IBM حق غير مقصور باستخدام أو توزيع المعلومات بأي طريقة تراها مناسبة بدون أن يكون عليها أي التزام تجاهك.

© حقوق النشر لشركة، ٢٠٠٥ - ٢٠٠٦ International Business Machines Corporation. كل الحقوق محفوظة.

US Government Users Restricted Rights - Use, duplication or disclosure restricted by GSA ADP Schedule Contract with IBM Corp.

المحتويات

٢	دليل مستخدم WebSphere Adapter for PeopleSoft Enterprise، النسخة ٦,٠
٢	نبذة عن المنتج
٢	الجمهور
٣	IBM WebSphere Adapters
٤	تنظيم المهمة: IBM WebSphere Adapter for PeopleSoft Enterprise
٥	Enterprise Service Discovery
٥	كيفية عمل WebSphere Adapter for PeopleSoft Enterprise
٨	الدعم المحلي والعالمي
٩	التعلم عن عناصر الأعمال
٩	هيكل عنصر الأعمال
١٠	خواص الخصائص المميزة
١٠	معلومات خاصة بالتطبيق
١١	معلومات خاصة بالخاصية المميزة للتطبيق
١٢	الأفعال المدعومة
١٢	العمليات المدعومة
١٢	عمليات داخلية Inbound
١٢	العمليات الخارجية Outbound
١٣	العمليات الخارجية Outbound
١٥	تركيب الموفق
١٥	بيئة تشغيل الموفق
١٦	هيكل الملف الذي تم تركيبه
١٦	تكوين مشروع حدث معتاد في PeopleTools
١٨	نشر الموفق
١٨	تكوين مشروع
١٩	إضافة اعتمادات خارجية
٢٣	تكوين وحدة module لتكامل الأعمال
٣٠	تكوين روابط بالمرجع
٣١	تكوين اسم بديل للتصديق
٣١	إرسال ملف EAR
٣١	نشر مشروع الموفق
٣١	توصيف الموفق على وحدة الخدمة
٣٢	تحديد المشكلات
٣٢	الاتصال بـ IBM Software Support
٣٤	إتاحة التسجيل
٣٥	إتاحة التتبع
٣٥	إتاحة (CEI) Common Event Infrastructure
٣٦	تعليقات تحديد المشكلات
٣٧	استخدام عينة التطبيقات
٣٧	هيكل حزمة التطبيق
٣٩	هيكل عنصر الأعمال
٤٠	نشر وتوصيف لسيناريو ١

٤٣	نشر وتوصيف لسيناريو ٢
٤٦	المراجع
٤٦	PeopleCode لمشروع الحدث المعتاد
٥٢	خصائص الاتصال
٥٣	خصائص موفق المصدر
٥٥	J2C connection factory
٥٥	خصائص محددات التنغيع
٥٤	معلومات مواصفات EDT
٥٩	الملاحظات
٦١	معلومات واجهة تعامل البرمجة
٦١	العلامات التجارية وعلامات الخدمة

دليل مستخدم WebSphere Adapter for PeopleSoft Enterprise، النسخة ٦,٠

يسهل IBM WebSphere Adapter for PeopleSoft Enterprise عملية تبادل عناصر العمل بين أنظمة PeopleSoft ونماذج البرمجة القائمة على J2EE.

نبذة عن المنتج

يسهل IBM WebSphere Adapter for PeopleSoft Enterprise عملية تبادل عناصر العمل بين تطبيقات PeopleSoft Enterprise ومكونات التطبيق القائمة على J2EE.

الجمهور

المعلومات الموجودة في هذا الموضوع تعرف مستخدمي منتج WebSphere Adapter بالإضافة الى منحهم معلومات مفصلة عن المهارات المطلوبة.

جمهور دليل مستخدم الموفق يتضمن دامجي البيانات والتطبيق المسؤولين عن تجميع مكونات التطبيق في حل كامل وتحضير هذا الحل للاختبار والنشر. هؤلاء المستخدمين يتطلبوا المهارات العامة التالية:

- التفهم الجيد لحلول الأعمال وبيئات تشغيل الأعمال
- معلومات التطبيق ومكونات الحل، لاتاحة التعاون المثمر والفعال الخاص بهم وقت التشغيل
- تفهم مفصل لقواعد البيانات، واصدارت اتصال البيانات، ونماذج للمعاملات، والوصلات عبر قواعد بيانات متنوعة والصفوف وخدمات web
- الدراية التامة بأدوات التكامل

دامج التطبيق يكون مسئول أيضا عن أنشطة الاختبار المفصل ويحتاج الى تلك المهارات الاضافية:

- تكوين النصوص والأدوات والنماذج المطلوبة للاختبار والنشر
- تكوين مساحات عمل متكاملة ودمج النظم والنظم الفرعية
- ايجاد حلول للاعتماد الداخلي بين وحدات الكيان مثل Enterprise Java Beans (EJBs) وتدفقات العمل وصفحات web
- التحقق من التطبيق أو الحلول

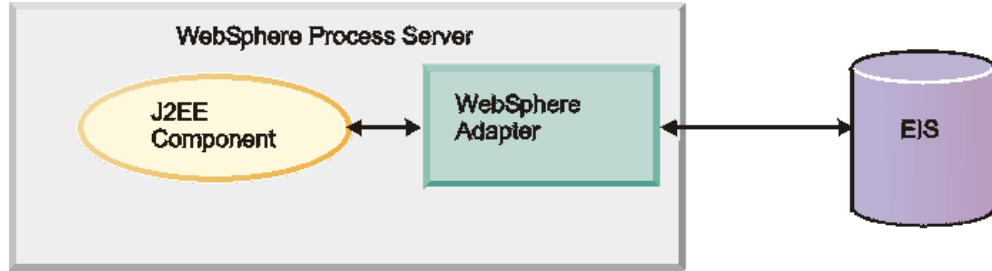
دامج البيانات يكون أيضا مسئول عن اتاحة الاتصال لمدى من مصادر البيانات لمطوري التطبيق. المهارات المطلوبة تتضمن:

- امكانية دمج التركيب والتوصيف أو point-to-point gateways
- كتابة الاجراءات لاستخدام منطق الاتصال بقاعدة البيانات بكفاءة
- تكوين نماذج بيانات لأدوات الاتصال بالبيانات الخارجية
- تنفيذ المقاييس الأمنية

IBM WebSphere Adapters

IBM WebSphere Adapter يقوم بتنفيذ هيكل IBM WebSphere Adapter Connector (J2EE) Java 2 Enterprise Edition (JCA)، النسخة ١,٥. يعرف أيضا كموفقات مصدر أو موفقات JCA، WebSphere Adapters تتيح اتصال ثنائي الاتجاه يتم إدارته بين enterprise information systems (EISs) ومكونات J2EE المدعومة بواسطة WebSphere Process Server.

WebSphere Adapter



IBM^(R) WebSphere^(R) Adapter portfolio هو جيل جديد من الموفقات تم تكوينه بناء على Java 2 Platform، Enterprise Edition (J2EE) standard. JCA هو تكوين قياسي لتكامل تطبيقات J2EE مع نظم معلومات المؤسسة. كلا من تلك الأنظمة يتيح APIs محلية لتعريف وظيفة مراد استدعاءها، عن طريق تحديد بيانات المدخلات الخاصة بها، وتشغيل بيانات المخرجات الخاصة بها. هدف JCA هو إتاحة API مستقل لتكويد تلك الوظائف، لتسهيل المشاركة في البيانات، ولتكامل تطبيقات J2EE مع ما هو موجود و EISs الأخرى. مقاييس JCA تقوم بانجاز هذا عن طريق تعريف سلسلة من العقود تحكم التعاملات بين مكونات EIS و J2EE في وحدة خدمة تطبيق.

مساير تماما مع مقاييس JCA، تم تطوير WebSphere Adapters ليتم تشغيلها على WebSphere Process Server. WebSphere Adapter يقوم بما يلي:

- يتم التكامل مع WebSphere Process Server.
- الاتصال بتطبيق يعمل على WebSphere Process Server مع EIS.
- إتاحة تبادل البيانات بين التطبيق و EIS.

كل WebSphere Adapter يتم تكوينه مما يلي:

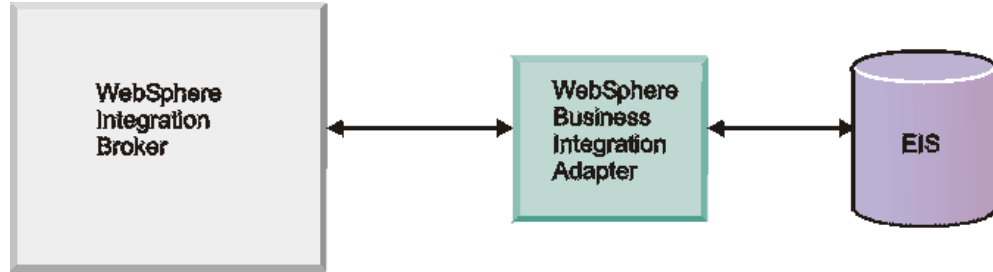
- تجهيز لـ (JCA) Connector Architecture (J2EE)، النسخة ١,٥ التي تدعم WebSphere Process Server.
- مكون enterprise metadata discovery -- يمكنك استخدام هذا المكون مع برنامج الاعداد enterprise service discovery wizard لفحص EIS -- لتكوين عناصر الأعمال وعناصر service component architecture (SCA) الأخرى التي يتم تجميعها في ملف enterprise application archive (EAR) القياسي.

WebSphere Adapters يستخدم عناصر بيانات الخدمة (SDO) لتمثيل عناصر البيانات.

WebSphere Adapters و WebSphere Business Integration Adapters

بخلاف WebSphere Adapters، WebSphere Business Integration Adapters ليست JCA-compliant.

WebSphere Business Integration Adapter



كما هو موضح في الشكل، WebSphere Business Integration Adapters يتم توزيعه. يتواجد خارج وحدة خدمة التطبيق. وحدة الخدمة أو integration broker، تقوم بالاتصال مع هذا النوع من الموفق من خلال طبقة نقل Java Messaging Service (JMS).

الاختلافات الأخرى بين WebSphere Adapters و WebSphere Business Integration Adapters تتضمن ما يلي:

- إدارة الوصلة WebSphere Adapters تعتمد على عقود JCA القياسية لإدارة مهام life-cycle مثل الايقاف، البدء؛ WebSphere Business Integration Adapter تعتمد على WebSphere Adapter Framework لإدارة الاتصال.
- اعلام حدث يعرف على أنه اعلام حدث داخلي لـ WebSphere Adapters.
- طلب التشغيل يعرف على أنه الدعم الخارجي في WebSphere Adapters.
- تعريف عنصر مع WebSphere Adapters، يتم استخدام مكون enterprise metadata discovery للتحقيق في EIS وتكوين عناصر الأعمال ومعايير مفيدة أخرى. مكون enterprise metadata discovery هذا يعد جزءا من WebSphere Adapter .WebSphere Business Integration Adapters يستخدم (Object Discovery Agent (ODA منفصل للتحقيق في EIS وتكوين خطط لتعريف عنصر الأعمال.

تنظيم المهمة: IBM WebSphere Adapter for PeopleSoft Enterprise

تتيح عملية تنظيم المهام رؤية عامة عن كل المهام المطلوبة واللازمة لتكوين واستخدام الموفق.

المهمة	الوصف
التعرف على عناصر الأعمال	يقوم بوصف عناصر الأعمال لـ WebSphere Adapter for PeopleSoft EIS.
تركيب الموفق	يصف طريقة تركيب WebSphere Adapter for PeopleSoft EIS.
نشر الموفق	يصف طريقة نشر WebSphere Adapter for PeopleSoft EIS للعمليات الداخلية.
توصيف الموفق على وحدة الخدمة	يصف طريقة توصيف الخواص لـ WebSphere Adapter for PeopleSoft EIS.
تحديد مشكلات الموفق	يصف طريقة تحديد المشكلات الخاصة بـ WebSphere Adapter for PeopleSoft EIS.
استخدام عينة التطبيقات	يصف طريقة استخدام عينة التطبيقات لـ WebSphere Adapter for PeopleSoft EIS.

Enterprise Service Discovery

يتيح لك Enterprise Service Discovery Wizard امكانية تكوين عناصر الأعمال لـ Enterprise Information System (EIS) أو مجموعة قواعد البيانات.

يقوم Enterprise Service Discovery Wizard بعرض طباعة باللون الأزرق لعناصر الأعمال. كما أنه يسمح لك بتصفح معلومات Metadata الخاصة بـ EIS أو قاعدة البيانات، بالإضافة الى امكانية تكوين عناصر الخدمة أو التوصيفات التي يمكن نشرها. يمكنك من خلال تحديد عقد Meta-Object من هيكل Metadata Tree، تكوين عناصر الأعمال لـ EIS أو مجموعات قواعد البيانات. يتم تحويل metadata الى عناصر بيانات خدمة تتضمن بيانات أعمال وعناصر أعمال.

برنامج اعداد enterprise service discovery يمكنك من تنفيذ التصرفات التالية:

- تكوين عناصر الأعمال
- تحديد معلومات خاصة بالتطبيق على عناصر الأعمال
- تحديد معلومات خاصة بالتطبيق على الخصائص
- اتاحة توصيفات خدمة للأحداث الداخلية والخارجية
- اتاحة توصيفات وصلة للأحداث الداخلية والخارجية

كيفية عمل WebSphere Adapter for PeopleSoft Enterprise

يكون Adapter for PeopleSoft Enterprise متصلا بطبقتين في فئات API PeopleTools وذلك بهدف الاتصال بتطبيقات PeopleSoft التي تعمل على وحدات خدمة التطبيق.

يقوم الموفق بالاتصال بفئات API وفقا بالترتيب التالي:

1. الموفق يقوم بالاتصال بالطبقة الأساسية لتكوين مرحلة جلسة وللاتصال بوحدة خدمة التطبيق من خلال منفذ Jolt.
2. يقوم بعد ذلك الموفق بالاتصال بواجهة تعامل مكون PeopleSoft Java API ثم استخدامها في الاتصال بـ EIS. وبمجرد اتصال الموفق بهذه الطبقة من PeopleSoft architecture، يتم الكشف عن وحدات الكيان التالية وتكون متاحة للموفق:

- كل عناصر العمل الموجودة في تعريف واجهة تعامل المكون
- طرق PeopleCode المرفقة مع المكونات المحددة
- السجلات، باستثناء الأبحاث واختيارات التشغيل الخاصة بالقائمة

أحداث خارجية وداخلية

يقوم بوصف منطق التشغيل الخارجي الذي يستخدمه الموفق في استرجاع وتعديل أو تكوين واجهة تعامل مكونات PeopleSoft ثم دمجها مع بيانات العمل، بالإضافة الى تحديد متطلبات المشروع الخاصة بعمليات التشغيل الداخلية.

لتنفيذ عمليات خارجية على عنصر عمل داخلي، يقوم عندئذ الموفق بتنفيذ هذه الخطوات:

1. حيث أنه يقوم باستخراج Metadata من InteractionSpec الذي يحدد واجهة تعامل المكون التي يمكن استخدامها.
2. يتم استخلاص الخصائص من InteractionSpec التي تحدد العملية الخارجية outbound المراد تنفيذها.
3. من خلال واجهة تعامل المكون، يقوم الموفق بتحديد المفاتيح من القيم المحددة في عناصر الأعمال.
4. الموفق يقوم بالبداية الفوري لواجهة تعامل موجودة لاسترجاع أو تعديل أو تكوين واجهة تعامل مكون، ثم يقوم بنشر واجهة تعامل المكون هذه بالبيانات من التسلسل الهرمي لعناصر الأعمال.

ملاحظة: الموفق يقوم بالتعامل مع خواص مميزة بالترتيب المعرف في عنصر الأعمال. على سبيل المثال، إذا كان يوجد خاصية مميزة مركبة بين اثنين من الخواص المميزة البسيطة، فإن الموفق يقوم بتشغيل الخاصية المميزة البسيطة

الموجودة في الموضع الأول، ثم الخاصية المميزة المركبة متنوعة بالخاصية المميزة البسيطة. بعد تنفيذ التغييرات، يتم حفظ واجهة تعامل المكون لالزام البيانات بقاعدة بيانات PeopleSoft. هذا النموذج لتشغيل يتم استخدامه لعمليات التكوين Create والتعديل Update فقط.

الموفق يمكن أن يدعم أحداث داخلية أيضا. اذا كانت بيئة التشغيل الخاصة بك تتطلب دعم داخلي، يجب أولا استخدام PeopleTools Application Designer لتكوين مشروع حدث مهيا.

المهام المتعلقة

"تكوين مشروع حدث معتاد في PeopleTools"
يصف الخطوات التي توضح طرق تكوين مشروع اخطار حدث اعتيادي، والذي يكون ضروريا في البيئة الخاصة بك والتي تستخدم العمليات الداخلية.

تسليم الحدث غير المتزامن

يصف طريقة قيام الموفق بدعم عمليات التشغيل الداخلية.

يقوم الموفق بدعم عمليات التشغيل الداخلية أو اخطار الحدث من خلال تسليم الأحداث مع البيانات من PeopleSoft Enterprise Information System (EIS) الى تطبيقات point End. يتم عرض حدث بواسطة صف موجود في مخزن الحدث، والذي يتضمن المعلومات التي يستخدمها الموفق في اكتشاف الأحداث وفي بدء تشغيل واجهات تعامل مكون PeopleSoft. يعد ضروريا أن تكون الأحداث المتاحة في EIS موجودة في واحدة من الخمس قيم الخاصة بحالة الحدث، وذلك كما هو موضح في الجدول التالي.

قيم حالة الحدث في PeopleSoft EIS

الوصف	قيمة الحدث في جدول حدث EIS
كان يوجد خطأ في تشغيل الحدث.	-1
الحدث جاهز للسحب.	0
نجاح السحب؛ المعلومات حول الحدث تم استرجاعها من EIS.	1
تم بدء السحب، وجاري استعادة معلومات الحدث.	3
يشير الى التاريخ المستقبلي للحدث. اذا تم ضبط خاصية موفق المصدر PollFutureEvents للقيمة true ، سيقوم عندئذ الموفق بالتحقق لمعرفة ما اذا كان قد تم الوصول للتاريخ المستقبلي أم لا. اذا كان الأمر هكذا، فسيتم تغيير حالة الحدث الى صفر لتشير الى أن الحدث جاهز ليتم سحبه.	99

ملاحظة: اذا كنت ترغب في حذف الأحداث من جدول الحدث بعد سحبهم بنجاح وتكون حالتهم محددة على 1، قم بإضافة PeopleCode التالي الى طريقة SavePostChange لمكون IBM_EVENT_BC.GBL:

```
/*IBM_EVENT_STATUS check and deletion of record*/
/*Verify that the status is 1 before deleting*/
/*-i.e.the event poll was successful*/
If IBM_EVENT_TBL.IBM_EVENT_STATUS ="1" Then
&CUREVENTREC =GetRecord(Record.IBM_EVENT_TBL);
/*delete the record from the event table */
&CUREVENTREC.delete();
```

End-If ;

يقوم الموفق بالحفاظ على جدول المراحل لاتاحة تسليم مؤكد للحدث. يتم الاحتفاظ بكل سجلات الأحداث التي يجري تشغيلها في جدول المراحل. حين يقوم الموفق بتسليم الأحداث الى تطبيق نقطة النهاية، سيتم ازالة السجل الموجود في جدول المراحل. اذا لم يمكن تسليم الحدث الى تطبيق نقطة النهاية، فسيفقى في جدول المراحل. يقوم الموفق بأداء عملية استعادة لمثل هذه الأحداث في كل دورة سحب حين يتم بدء التطبيق. يعرض الجدول التالي العلاقة بين حالة الحدث في مخزن الحدث، ووجود سجلات الحدث في جدول المرحلة.

ملاحظة: يجب أن يكون توزيع الحدث في قاعدة بيانات XA. الخصائص التي تتيح مثل هذا التوصيف تم تعريفها في محددات التفعلي.

حالات الحدث للاستعادة

حالة EventStore	جدول المراحل	المعنى
تم تعليم الحدث باعتباره new/ready-to-be-polled وذلك في EIS.	لا يوجد أي سجل للحدث في جدول المراحل.	هذا حدث جديد. سيقوم الموفق بتشغيله بصورة نمطية.
تم تعليم الحدث باعتباره new/ready-to-be-polled وذلك في EIS.	يوجد سجل في جدول المرحلة والذي يعود على هذا الحدث.	يوجد سجل في جدول المرحلة والذي يعود على هذا الحدث.
تم تعليم الحدث باعتباره in-progress وذلك في EIS.	يوجد سجل في جدول المرحلة والذي يعود على هذا الحدث.	يوجد سجل في جدول المرحلة والذي يعود على هذا الحدث.
تم تعليم الحدث باعتباره in-progress وذلك في EIS.	لا يوجد أي سجل للحدث في جدول المراحل.	تم ارسال الحدث بنجاح. سيقوم الموفق بحذفه في المرة القادمة التي سيقوم فيها بعملية الاستعادة.

تم تشغيل خاصية تسليم الحدث وذلك وفقا للخطوات التالية:

- تم اكتشاف حدث في PeopleSoft EIS.
- تم تكوين سجل مقابل للحدث في جدول المرحلة.
- تم وضع علامة على الحدث على أنه قيد التقدم في EIS.
- بالنسبة لكل العمليات باستثناء الحذف: يقوم الموفق باستعادة الحدث من EIS، ونشره الى نقطة النهاية، ويقوم فورا بحذف السجل من جدول المرحلة.
- بالنسبة لعملية الحذف: يقوم الموفق بضبط المجالات الأساسية، ونشرها الى نقطة النهاية، كما يقوم فورا بحذف السجل من جدول المرحلة.
- حين يتم نشر الحدث كما هو محدد في البيانات في جدول المرحلة، سيقوم الموفق بحذف الحدث الأصلي من EIS.

يتم اعادة تلك الخطوات لكل حدث.

من الممكن أن يكون تسليم الحدث منظم أو غير منظم.

- بالنسبة للتسليم غير المنظم، يقوم مدير الحدث بالتعامل مع سلاسل تسليم متعددة، سلسلة بالنسبة لكل حدث.
- أما التسليم المنظم، فيقوم مدير الحدث بتكوين سلسلة واحدة تقوم بتسليم كل حدث بالتتابع.

الدعم المحلي والعالمي

هذا الموفق تم جعله أكثر شمولية بحيث يمكنه دعم مجموعات الحروف مفرد-البابت ومزدوجة-البابت وتسليم نص رسالة باللغة المحددة.

هذا الموقف يدعم تشغيل بيانات النص ثنائية الاتجاه للغات العربية والعبرية. لاستخدام السعة الخاصة بالحروف ثنائية الاتجاه، يجب أن تقوم بتوصيف خصائص ثنائية الاتجاه. في دليل المستخدم هذا، يشير المصطلح *خواص ثنائية الاتجاه* الى الخواص التي تتحكم في استدعاء الدعم ثنائي الاتجاه.

إذا استخدم enterprise information system (EIS) الخاص بك نسق ثنائي الاتجاه يختلف عن نسق Windows القياسي، فإن كل الخصائص التي يوجد لها دعم ثنائي الاتجاه يتم تحويلها من نسق Windows القياسي الى نسق ثنائي الاتجاه لـ EIS المستهدف. يقوم أيضا الموقف بتحويل تلك البيانات من EIS الى نسق Windows القياسي قبل تمريرها الى WebSphere Process Server.

Java™ runtime environment في Java Virtual Machine (JVM) يمثل بيانات في مجموعة كود الحروف Unicode. يحتوي Unicode على تشفيرات من الحروف المعروفة (سواء البايت المتفرقة أو المتعددة). معظم المكونات في نظام WebSphere Business Integration يتم كتابتها في Java. لذلك، عند تحويل البيانات بين معظم مكونات نظام WebSphere Business Integration، لا يكون هناك حاجة الى تحويل الحروف.

لتسجيل الخطأ ورسائل المعلومات باللغة الصحيحة وللبلد أو الاقليم الصحيح، يقوم الموقف باستخدام النظام المحلي للنظام الذي يتم التشغيل عليه.

نسق لغة WebSphere Process Server ثنائية الاتجاه

WebSphere Process Server يستخدم نسق اللغة ثنائية الاتجاه من ILYNN (off, on, left-to-right, implicit) (nominal)، وهو أيضا نسق لغة Windows ثنائية الاتجاه. كل أشكال نسق اللغات ثنائية الاتجاه الأخرى يجب تحويلها قبل تقديمها الى WebSphere Process Server.

يجب تحديد خمسة خواص مميزة لنسق اللغة ثنائية الاتجاه المناسب. يتم عرض الخواص المميزة والمحددات في الجدول بالعنوان "الخواص المميزة ثنائية الاتجاه".

الخواص المميزة ثنائية الاتجاه

مكان الحرف	الغرض	القيم	الوصف	المحددات المفترضة
1	خطة الترتيب	I أو V	Implicit (Logical) or Visual	I
2	الاتجاه	L R C D	Left-to-Right Right-to-Left Contextual Left-to-Right Contextual Right-to-Left	L
3	التبديل المتماثل	Y أو N	التبديل المتماثل فعال أو غير فعال	Y
4	تحديد الشكل	S N I M F B	تشكيل النص لا يتم تشكيل النص التشكيل الأساسي التشكيل الوسيط التشكيل النهائي تشكيل معزول	N
5	تشكيل الأرقام	H أو C أو N	Hindi أو Contextual أو Nominal	N

يكون الموقف مسؤولا عن تحويل البيانات الى النسق Logical-Left-to-Right وذلك قبل ارسال البيانات الى مكونات WebSphere Process Server.

ملاحظة: المحددات المحلية لواجهة تعامل المستخدم (برنامج التصفح) تعرف شاشة اللغة ثنائية الاتجاه وتقوم بتحرير النسق. واجهات تعامل مستخدم WebSphere Process Server يجب أن تحول نسق locale-specific الى نسق WebSphere Process Server المقترض.

مستويات خاصية ثنائي الاتجاه

يمكن تحديد خصائص ثنائية الاتجاه عند مستويات مختلفة متعددة. لمزيد من التفاصيل عن هذه الخواص وطريقة تحديدهم باستخدام Enterprise Service Discovery Wizard، ارجع الى الأجزاء الخاصة بتكوين مشروع الموفق وتوصيف الموفق.

تحرير الخصائص ثنائية الاتجاه

يمكن تحرير الخصائص ثنائية الاتجاه لعناصر الأعمال وخواص عنصر الأعمال باستخدام الحواشي الموجودة في Business Object Editor في WebSphere Integration Developer. يتم تخزين الحواشي في عنصر الأعمال (ملف *.xsd). لمزيد من المعلومات، ارجع الى وثيقة Business Object Editor الموجودة على موقع WebSphere Integration Developer المتاح على شبكة Web <http://www.ibm.com/software/integration/wid>.

يمكنك أيضا تحرير بعض الخصائص ثنائية الاتجاه بمجرد تعريفهم باستخدام المحرر الموجود في WebSphere Integration Developer. لمزيد من المعلومات عن استخدام الخصائص ثنائية الاتجاه في وقت التشغيل، ارجع الى adapter technical paper و general technical paper regarding bidirectional support عن المحرر، ارجع الى وثيقة المحرر الموجودة على موقع WebSphere Integration Developer المتاح على شبكة Web <http://www.ibm.com/software/integration/wid>.

التعلم عن عناصر الأعمال

يقوم عنصر الأعمال بعرض وحدة من بيانات الأعمال، وتقوم المعلومات الموجودة في هذا الجزء بوصف Metadata واعتبارات التسمية والهيكل وخواص الخصائص المميزة والأفعال المدعومة والمعلومات الخاصة بالتطبيق والتي تتعلق بعناصر الأعمال المستخدمة من قبل WebSphere Adapter for PeopleSoft Enterprise.

هيكل عنصر الأعمال

يعد عنصر الأعمال عبارة عن مجموعة من الخواص التي تمثل مجموعة العمل، والتصرف الذي يتم تنفيذه على البيانات (مثل عملية التكوين أو التعديل) والتعليمات الخاصة بتشغيل البيانات. يجب أن يكون لعناصر الأعمال بعض الهيكل.

الموفق يدعم ويقوم بتشغيل عناصر الأعمال بالتسلسل الهرمي. يجب أن يكون لعنصر أعمال Top-Level الموجود في الرسم البياني للأعمال One-to-One Correspondence مع واجهة تعامل المكون التي تم تكوينها من خلال PeopleTools. يعد المكون الذي تم تكوينها عبارة عن عنصر أعمال Top-Level، وتكون المجموعات التي تظهر فيه عبارة عن عناصر فرعية.

خواص الخصائص المميزة

تصف خواص (أجزاء من) عنصر العمل والذي يتم استخدامه من قبل WebSphere Adapter يقوم جدول خواص الخصائص المميزة بوصف خواص الخاصية الخاصة بـ WebSphere Adapter for PeopleSoft Enterprise.

خواص الخصائص المميزة

الوصف	خاصية الخواص المميزة
تشير الى اسم خاصية Business Object المميزة.	الاسم
يشير الى نوع الخاصية المميزة. Business Object الموفق يستخدم تخطيط	النوع

الحروف بين أنواع خاصية مكون PeopleSoft وأنواع الخواص المميزة لعنصر الأعمال المكون. تم تحديد أنواع خواص مكون PeopleSoft لأنواع الخاصية المميزة التي تم تكوينها وذلك بالطريقة التالية : تم تحديد CHAR لنوع خاصية String تم تحديد NUMBER لنوع خاصية BigDecimal تم تحديد LONG لنوع خاصية Long تم تحديد SIGN لنوع خاصية BigDecimal تم تحديد DATE لنوع خاصية Date تم تحديد TIME لنوع خاصية Time تم تحديد DTTM لنوع خاصية DateTime	
لا يقوم هيكل PeopleSoft باستخدام خاصية مفتاح Foreign. عناصر الأعمال الفرعية لها مفاتيحها الخاصة التي تتضمن على معلومات التطبيق الخاصة بالمفتاح المبدئي. أيضا يتم توارث المفاتيح من عنصر الأعمال الأصلي الخاص بهم.	مفتاح ومفتاح foreign
multiple cardinality Single cardinality للخاصية المميزة البسيطة؛ للخواص المميزة للحاوية.	أساسي
لاشيء	خاص

معلومات خاصة بالتطبيق

يصف الخواص التي تمثل المعلومات الخاصة بأنظمة PeopleSoft Enterprise Application (EIS)، والمستخدم في عناصر أعمال PeopleSoft.

معلومات التطبيق الخاصة بعنصر الأعمال.

الجدول التالي يبيح معلومات عن معلومات التطبيق الخاصة بعنصر الأعمال.

الوصف	اسم الخاصية
عبارة عن اسم العنصر المناظر في نظام PeopleSoft ؛ أو اسم واجهة تعامل المكون كما تم تعريفها في PeopleTools. يتم تحديدها فقط لعنصر أعمال top-level .	ObjectName
عند تحديد القيمة true لها وتم إعادة فهرس غير صحيح (رقم سالب) من قبل PeopleTools API ، get EffectiveItemNum() ، يقوم الموقع بإدخال الصف في الفهرس الأعلى، والذي يتضمن أقدم تاريخ فعالية. إذا تم تحديد خاصية التطبيق هذه، ولا تقوم بتحديد InsAtCurrentEffDtPos .	InsAtOldestEffDtPos
عند تحديد القيمة true له وتم إعادة فهرس غير صحيح (رقم سالب) من قبل PeopleTools API ، get EffectiveItemNum() ، يقوم الموقع بإدخال الصف في الفهرس الأعلى (صفر)، والذي يتضمن تاريخ الفعالية الحالي. إذا تم تحديد خاصية التطبيق هذه، ولا تقوم بتحديد InsAtOldestEffDtPos .	InstAtCurrentEffDtPos
في حالة قيام نظام PeopleSoft ألبا بتكوين قيم رئيسية، قم بتحديد القيمة true لهذه الخاصية. سيقوم الموقع بعد ذلك بإعادة نسخ القيم التي تم تكوينها من نظام PeopleSoft لعنصر الأعمال.	EnableCrossReferencing
قم بتحديد القيمة true لهذه الخاصية وذلك للمكونات الفعالة فقط، وذلك عندما يكون ضروريا استرجاع البنود الفعالة حاليا.	GetCurrentItem

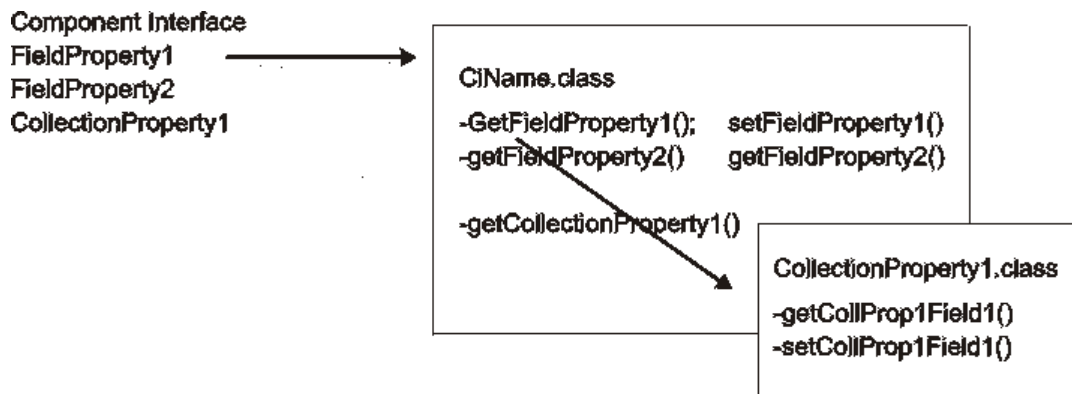
معلومات خاصة بالخاصية المميزة للتطبيق

يصف بيانات meta المتاحة لمعلومات الخاصية المميزة المحددة للتطبيق.

تتضمن واجهة تعامل مكون PeopleSoft المجالات والمجالات. المجموعة هي بالأساس مجموعة من خصائص المجال والمجموعة. لكل خاصية للمجال، هناك طريقتين هما getter و setter اللتين تم تكوينهما كجزء من API. تعد أسماء الطرق هي:

- get<Property Name>()
- set<Property Name>()

حيث يعد <Property Name> عبارة عن اسم الخاصية. تم تكوين فئة المجموعة لكل خاصية مجموعة وتم تكوين get <Name Collection> أيضا في الفئة الأصلية. يصف الشكل التالية العلاقة.



حتى يقوم عنصر الأعمال بعكس الهيكل الموضح في الشكل، يتم اعتبار كل خاصية مميزة والتي تقابل خاصية مجال على واجهة تعامل المكون كخاصية مميزة بسيطة. ويوضح الجدول التالي بيانات meta المتاحة لكل خاصية مميزة.

معلومات خاصة بالخاصية المميزة للتطبيق	الوصف
Getter	طريقة Getter لتلك الخاصية المميزة.
Setter	طريقة Setter لتلك الخاصية المميزة.
PrimaryKey	خاصية GetKey/CreateKey المميزة في واجهة تعامل المكون أو مفتاح في المجموعة الفرعية.
FindKey	خاصية FindKey المميزة في واجهة تعامل المكون.
EffectiveDate	خاصية EffectiveDate المميزة في واجهة تعامل المكون.
EffectiveSequence	خاصية EffectiveSequence المميزة في واجهة تعامل المكون.
SoftDeleteValue	قم بضبط القيمة لهذه الخاصية مع القيمة التي سيتم استخدامها لتحديث القيمة المقابلة في واجهة تعامل المكون حين تحدث عملية حذف على المستوى الأعلى. على سبيل المثال، إذا كان قد تم ضبط SoftDeleteValue الخاص بخاصية 'status' إلى القيمة inactive في مشروع العمل، فيمكن عندئذ تحديد هذه القيمة بحيث سيتم تعديل نفس الخاصية الموجودة في واجهة تعامل المكون بواسطة عملية Top-level Delete.

الأفعال المدعومة

يقوم WebSphere Adapter for PeopleSoft Enterprise بدعم الأفعال التي تسمح بتكوين أو تعديل أو حذف عناصر البيانات.

الأفعال المدعومة

الأفعال التالية مدعومة في الرسم البياني للأعمال.

- تكوين
- تعديل
- UpdateWithDelete
- حذف

العمليات المدعومة

يقوم الموفق بتنفيذ العمليات الداخلية والخارجية على عناصر الأعمال. العمليات المدعومة واردة هنا.

عمليات داخلية

الموفق يتيح فقط الدعم after-image للعمليات الداخلية inbound. عند استلام الموفق لعنصر أعمال للتعديل، فإنه يفترض أن عنصر الأعمال يمثل الحالة المرغوب فيها من البيانات بعد التعديل. هذه هي العمليات المدعومة:

- تكوين
- تعديل
- حذف

عمليات خارجية

يقوم الموفق بدعم العمليات الخارجية التالية:

- تكوين
- استعادة
- تعديل
- حذف
- موجود
- RetrieveAll
- تطبيق التغييرات

عمليات خارجية

تتضمن العمليات الخارجية التي يقوم الموفق بدعمها عمليات التكوين والاسترجاع والتعديل والحذف. بالإضافة الى ذلك، يقوم الموفق بدعم بعض هذه العمليات التي يتم استخدامها في بعض الظروف الخاصة.

تكوين عملية

يقوم بوصف طريقة عمل الموفق لتنفيذ عمليات التكوين

حين يتم استخدام عملية تكوين، يحصل الموفق على قيم المكون والاستعادة من الخواص المميزة التي تم ضبط المعلومات الأساسية والمحددة للتطبيق لها. ثم تقوم بتقسيم واجهة تعامل المكون المقابل باستخدام القيمة المقدمة لمعلومات ObjectName الخاصة بالتطبيق. تقوم بضبط قيم الخاصية المميزة على مفاتيح التكوين المقابلة في واجهة تعامل المكون. تم تكوين واجهة تعامل مكون خالية، ويقوم الموفق بتخطيط كل بيانات عنصر الأعمال الى واجهة تعامل المكون الذي تم تكوينه. عند تنظيم البيانات، يقوم عندئذ الموفق بارسال كل البيانات للخصائص البسيطة الموجودة في التدرج، كما يقوم بتكوين البنود التي تضاهي كل عنصر من العناصر الفرعية في الهيكل، بما في ذلك السجلات الفرعية المتسلسلة والفعالة.

عملية الاسترجاع

تقوم هذه العملية بوصف منطق تشغيل الموفق وذلك أثناء العمل باستخدام عملية الاسترجاع.

أثناء تنفيذ عملية الاسترجاع، يقوم الموفق بالحصول على المكون واسترجاع قيم من الخصائص التي تم ضبط المعلومات الخاصة بالPrimary Key لها. ثم تقوم بتقسيم واجهة تعامل المكون المقابل باستخدام القيمة المقدمة لمعلومات ObjectName الخاصة بالتطبيق. تقوم بضبط قيم الخاصية المميزة على Get Keys المقابل في واجهة تعامل المكون. ثم يقوم الموفق بتخطيط بيانات المكون على هيكل عنصر الأعمال. تم تضمين العناصر الفرعية في تخطيط البيانات.

عملية التحديث

تصف تشغيل الموفق لعمليات التحديث، الممثلة في تحديثات snapshot. تتضمن عملية تحديث snapshot عملية المقارنة بين عناصر العمل الفرعية والموجودة في Enterprise Information System، ثم التصرف الذي سيتم اتخاذه تجاه العناصر الفرعية وذلك بناء على نتائج المقارنة.

يتم أداء تحديثات Snapshot من خلال استعادة عنصر من EIS ومقارنتها بعنصر الأعمال المستهدف. تقوم بتشغيل العناصر بالطريقة التالية:

- حين تكشف المقارنة عن عناصر فرعية زائدة في EIS، يتم حذف العناصر الفرعية.
- حين تكشف المقارنة عن عناصر فرعية مفقودة في EIS، فسيتم تكوين العناصر الفرعية.
- حين تكشف المقارنة عن عناصر فرعية تم تحديثها في EIS، فسيتم تحديثها.

من الممكن استخدام عملية تكوين مع الفعل المحدد الى UpdateWithDelete لتقديم أداء أفضل. يتطلب فعل UpdateWithDelete ChangeSummary الذي يجب أن يتضمن تكوينات على مستوى عنصر الأعمال أو التحديثات أو ما تم حذفه. يتيح هذا للموفق أداء العملية بدون الحاجة الى استعادة العناصر الموجودة من EIS وقم بأداء المقارنات لأن ChangeSummary يشير الى ما يلزم عمله. اذا كان ChangeSummary خالي، فلن يقوم الموفق بأداء أي عمل في الطلب.

عملية الحذف

في حالة تحديد قيمة محددة للمعلومات الخاصة بالتطبيق، يقوم عندئذ الموفق بدعم عمليات Soft-Delete، وذلك مقابل عنصر Top Level الموجود في واجهة تعامل مكون PeopleSoft.

يدعم الموفق soft deletes في مواجهة واجهة عرض المكون. مما يعني أنه يقوم بتحديث الخواص المميزة فقط التي لها فئة معلومات الخاصة بتطبيق SoftDeleteValue. حيث يقوم بتعديل الخاصية المناظرة والموجودة في Enterprise Information System (EIS) مع القيمة التي تم تحديدها بالفعل للمعلومات المحددة الخاصة بتطبيق SoftDeleteValue. على سبيل المثال، اذا تم تحديد القيمة لـ Inactive، SoftDeleteValue، سيتم عندئذ تعديل خاصية EIS المناظرة والتي يكون لها الحالة Inactive. عمليات Soft deletes مدعومة فقط مقابل عنصر من أعلى مستوى. اذا لم يتم تحديد أي خاصية للمعلومات المحددة والخاصة بتطبيق SoftDeleteValue، يقوم عندئذ الموفق بتكوين رسالة استثناء على عملية Delete.

عملية الوجود

يتم استخدام عملية الوجود لمعرفة ما اذا كان العنصر موجودا أم لا. قم بتنفيذ عملية الوجود عندما يكون ضروريا التأكد من وجود عنصر لكن لا يكون ضروريا تشغيله.

يقوم الموفق بتنفيذ عملية الوجود (Exist Operation) بنفس الطريقة التي يتبعها في تنفيذ عملية الاسترجاع، الا اذا لم يتم بدمج عناصر العمل مع البيانات التي تم استرجاعها. حيث أنه يتحقق بمنتهى البساطة من وجود العنصر في Information Enterprise System.

عملية استرجاع كل

تقوم عملية استرجاع كل باعادة عنصر الحاوية الذي يتضمن أي عدد من الرسوم البيانية للأعمال. تقوم الرسوم البيانية للأعمال بعرض العناصر.

أثناء تنفيذ عملية استرجاع كل، يقوم عندئذ الموفق باستخدام القيم المحددة بواسطة التطبيق وذلك لتحديد مفاتيح البحث في واجهة تعامل المكون. تم تحديد قيم الخاصية المميزة على مفاتيح الابداع في واجهة تعامل المكون، وقد أحضر الموفق كل العناصر التي تفي بمعايير البحث. بمجرد استرجاع العناصر، يقوم الموفق بتكوين نموذج لعنصر عمل الحاوية. يقوم بعد ذلك الموفق بإضافة الرسوم البيانية للأعمال والتي تعرض السجلات التي تم استرجاعها من Enterprise Information System لعنصر عمل الحاوية.

تتطبق العيوب التالية على عملية الاستعادة:

- عدد السجلات التي يمكن للموفق ارجاعها محدود بشكل القيمة المحددة لخاصية MaxRecords في مرحلة InteractionSpec.
- يقوم PeopleSoft Enterprise Information System بتحديد عدد السجلات التي يمكن اعادتها الى ٣٠٠، حتى في حالة تواجد العديد من السجلات التي تتوافق مع الحالة.

عند تنفيذ عملية استرجاع كل، يقوم الموفق باستخدام خاصية البحث باستخدام حروف الاحلال Wild-Card Searching، لذلك، لا تكون النتائج دقيقة. فمثلا، اذا تم تحديد قيمة خاصية FindKey الى "G"، فسيقوم الموفق باستعادة كل العناصر التي لها خاصية مقابلة تبدأ بحرف "G". اذا لم يتم تحديد أي من خواص FindKey، فسيقوم الموفق باستعادة كل السجلات للموضوع المختص وصولا الى أعلى الحدود.

عملية ApplyChanges

أثناء تنفيذ هذه العملية، يقوم الموفق بتنفيذ أي مشروع من مشاريع العمل التي تتطلب ضرورة تنفيذ عمليات التكوين أو التعديل أو الحذف.

تقوم هذه العملية بعرض مدى فعالية التشغيل كما تقوم بتبسيط عملية تنظيم البيانات بين عناصر العمل. اذا كان فعل top-level موجود في عنصر الأعمال، فانه يتم تشغيل عنصر الأعمال على أنه after-image. اذا كان فعل top-level موجود في عنصر الأعمال، فانه يتم تشغيل ChangeSummary.

حين يتم استخدام عملية ApplyChanges لتكوين أو حذف المعاملات، يظل التشغيل كما هو بالنسبة لتلك العمليات باستثناء أن ChangeSummary تتضمن المعلومات حول العنصر والعملية، ولكن لن يتم ضبط الفعل.

حين يتم استخدام عملية ApplyChanges لتحديث المعاملة، يقوم الموفق بأداء تشغيل تحديث delta في حالة ألا يكون الفعل قد تم ضبطه في عنصر الأعمال. يقوم الموفق بفحص ChangeSummary للتعرف على عملية التحديث لكل عنصر أعمال في هيكل المدخلات، ثم يقوم بأداء تلك العمليات على العناصر. بالنسبة لعنصر Top-Level، يعد ضروريا تعديل العملية، أما بالنسبة للعناصر الفرعية، يكون من الممكن عندئذ تكوين أو تعديل أو حذف العملية.

وبالتالي، تعرض عملية ApplyChanges التشغيل بكفاءة لأنها يمكنها تشغيل عنصر أعمال المدخلات بصورة ملائمة الى الموقف الذي يتضمن عناصر فرعية فقط داخل هيكل يتطلب اجراء عمل. عملية التحديث التي يجري تشغيلها كتحديث snapshot، بالمقارنة، تتطلب أن هيكل عنصر الأعمال بأكمله يكون مدخلات الى الموقف.

تركيب الموقف

الموضوعات الواردة في هذا القسم تقدم معلومات حول متطلبات الأجهزة والبرامج لتركيب الموقف، وأيضاً تعطي لائحة بالملفات التي تم تركيبها مع الموقف.

للحصول على معلومات حول التركيب، انظر دليل تركيب *WebSphere Adapters*.

بيئة تشغيل الموقف

تتيح المعلومات الموجودة في هذا الموضوع المتطلبات الخاصة بالبرامج والأجهزة بالإضافة الى المتطلبات الأخرى والخاصة بـ *WebSphere Adapter for PeopleSoft Enterprise*.

متطلبات الأجهزة والبرامج

بالنسبة لمتطلبات الأجهزة والبرامج الخاصة بهذا الموقف، ارجع الى *IBM WebSphere Adapters and IBM WebSphere Business Integration Adapters: Hardware and Software Requirements*. حدد الموقف من كشف موفقات *WebSphere*.

المعلومات الخاصة بالموقف

إذا كان نظام التشغيل الخاص بك يتطلب دعم حدث داخلي، يجب عليك أن تقوم بتركيب مشروع حدث معتاد في *PeopleTools*، أو استخدام عينة مشروع الحدث *IBM_EVENT_V600* التي يتم تقديمها في عينات الحافظة مع الموقف.

المهام المتعلقة

"تكوين مشروع حدث معتاد في *PeopleTools*"
يصف الخطوات التي توضح طرق تكوين مشروع اخطار حدث اعتيادي، والذي يكون ضروريا في البيئة الخاصة بك والتي تستخدم العمليات الداخلية.

هيكل الملف الذي تم تركيبه

بعد أن تقوم بتركيب الموقف، يمكنك مشاهدة الملفات والأدلة التي تم تركيبها والتي لها دليل التركيب كمصدرها الأصلي.

إذا كان دليل التركيب للموقف هو ملف *CWYES_PeopleSoft.rar* وله مسار *absolute* هو:
c:\WebSphereBI\adapter\PeopleSoft\deploy\CWYES_PeopleSoft.rar

لاحظ ما يلي:

- يحتوي ملف *Adapter Resource Archive (RAR)* على كل من الموقف وملفات أدوات *Enterprise Service Discovery*.
- يعد كل من *UNIX®* و *Windows®* عبارة عن أنظمة تشغيل تشترك في استخدام نفس الدليل الذي تم تركيبه وهيكل الملف، مع وجود اختلاف واحد وهو الاسم المميز لمسار الدليل (علامة مائلة أمامية، *UNIX*، علامة مائلة خلفية، *Windows*).

يقوم الجدول التالي بعرض الملفات التي تم تركيبها لـ WebSphere Adapter for PeopleSoft Enterprise. تم تجميع الأدلة والملفات في فئات.

لأدلة والملفات التي تم تركيبها

الأدلة والملفات	فئة الدليل والملف
/adapter/PeopleSoft/deploy/CWYES_PeopleSoft.rar	ملفات RAR
/adapter/PeopleSoft/samples/IBM_EVENT_V600/IBM_EVENT_V600.ini /adapter/PeopleSoft/samples/IBM_EVENT_V600/IBM_EVENT_V600.XML /adapter/PeopleSoft/samples/WBI_CUSTOMER/WBI_CUSTOMER.ini /adapter/PeopleSoft/samples/WBI_CUSTOMER/WBI_CUSTOMER.XML /adapter/PeopleSoft/samples/Apps/sampleinboundApp.ear /adapter/PeopleSoft/samples/Apps/sampleoutboundApp.ear	عينة الملفات
/adapter/PeopleSoft/notices.txt	ملفات الملاحظات
/adapter/PeopleSoft/ISAPugin/ com.ibm.esupport.client.SS6FE6_RAPeopleSoft.zip	ملف ISA plug-in zip
/adapter/PeopleSoft/5724L81E060000.sys	IBM Tivoli License Manager ملف (ITLM)
/adapter/PeopleSoft/messages/CWYES_PeopleSoft_messages.zip /adapter/PeopleSoft/messages/CWYES_PeopleSoft_messages.tar /adapter/PeopleSoft/messages/CWYBS_AdapterFoundation_messages.zip /adapter/PeopleSoft/messages/CWYBS_AdapterFoundation_messages.tar	Log Messages zip و ملفات tar

تكوين مشروع حدث معتاد في PeopleTools

يصف الخطوات التي توضح طرق تكوين مشروع اخطار حدث اعتيادي، والذي يكون ضروريا في البيئة الخاصة بك والتي تستخدم العمليات الداخلية.

إذا كان نظام التشغيل الخاص بك يتطلب دعم حدث داخلي، يجب عليك استخدام مشروع حدث معتاد في PeopleSoft. يتم تقديم عينة مشروع الحدث التي تدعى IBM_EVENT_V600 في عينات الحافظة المقدمة مع الموفق. يمكنك تعديل واستخدام عينة المشروع، أو يمكنك تكوين مشروعك الخاص باستخدام PeopleTools. إذا قمت بتكوين مشروعك الخاص، تأكد من اتمامك لكل الخطوات السابقة.

١. قم باستخدام PeopleTools Application Designer لتكوين وتسمية المشروع الجديد.

٢. قم بتكوين المجالات للمشروع الجديد كما هو مشروح في الجدول التالي:

وصف المجال	اسم المجال
قيمة رقمية سيتم استعادتها من سجل IBM_FETCH_ID. ستكون هذه هوية فريدة للحدث.	IBM_EVENT_ID
اسم الرسم البياني المقابل للأعمال.	IBM_OBJECT_NAME
يتبع أسماء خاصة get key في Component Interface القيم الأساسية في أزواج الاسم-القيمة. سيتم استخدام هذا لاستعادة المكون من EIS.	IBM_OBJECT_KEYS
سيتم ضبطه من صفر إلى ٩٩. إذا كان الحدث جاهزا ليتم سحبه، سيتم ضبط الحالة إلى صفر، كما سيتم استدعاء وظيفة IBMPublishEvent. إذا كان سيتم سحب الحدث في تاريخ مستقبلي، سيتم ضبط الحالة على ٩٩ وسيتم	IBM_EVENT_STATUS

استدعاء وظيفة IBMPublishFutureDatedEvent .	
الفعل الذي سيتم تحديده على الرسم البياني لعنصر الأعمال يتضمن عنصر الأعمال الذي تم استرجاعه.	IBM_OBJECT_VERB
التاريخ الذي سيتم فيه تكوين الحدث. بالنسبة لحدث مستقبلي، هذا هو تاريخ التنفيذ.	IBM_EVENT_DTTM
المجال الذي سيكون له أحدث هوية حدث تحت السجل IBM_FETCH_ID. سيتم زيادته لكل حدث مضاف إلى IBM_EVENT_TBL ، وسيتم وضعه في مجال IBM_EVENT_ID داخل هذا الجدول.	IBM_NEXT_EVENT_ID

أسماء وأوصاف مجال المشروع المعتاد

٣. قم بتكوين سجل اسمه IBM_EVENT_TBL وإضافة إليه كل المجالات التي قمت بتكوينها.
٤. قم بتكوين سجل اسمه IBM_FETCH_ID وإضافة إليه مجال IBM_NEXT_EVENT_ID فقط.
٥. قم بفتح سجل IBM_FETCH_ID، وقم بتحديد مجال IBM_NEXT_EVENT_ID، ومشاهدة PeopleCode، وقم بتحديد fieldformula.
٦. قم بنسخ PeopleCode لمشروع الحدث المعتاد، الموجود تحت قسم Reference من هذا التوثيق، إلى المشروع الذي تقوم بتكوينه.
٧. قم بتكوين صفحة تحت مشروعك الذي يتضمن مجالات سجل IBM_EVENT_TBL في المستوى ٠. الصفحة قد يكون لها أي اسم.
٨. قم بتكوين مكون تحت مشروعك الذي يتضمن الصفحة التي قمت بها بتكوينها. من الممكن أن يكون للمكون أي اسم.
٩. قم بتكوين واجهة تعامل للمكون مقابل هذا المكون وسمه كما تشاء. قم بتأكيد أنك ترغب في جعل الخصائص القائمة على تعريف المكون المنطوي هي الافتراضية.
١٠. قم ببناء المشروع بأكمله، محددًا كل خيارات التكوين.
١١. قم باختبار وتأكيد أن Component Interface يعمل، مستخدماً مختبر Component Interface.
١٢. تكوين Java APIs لواجهة تعامل المكون، ثم إضافة الفئات التي تم تكوينها لمسار فئة الموفق. للحصول على المعلومات الكاملة حول بناء مشروع PeopleTools واختبار PeopleSoft Component Interface، قم بالرجوع إلى توثيق PeopleSoft.

المفاهيم المتعلقة

- "أحداث خارجية وداخلية"
يقوم بوصف منطق التشغيل الخارجي الذي يستخدمه الموفق في استرجاع وتعديل أو تكوين واجهة تعامل مكونات PeopleSoft ثم دمجها مع بيانات العمل، بالإضافة إلى تحديد متطلبات المشروع الخاصة بعمليات التشغيل الداخلية.
- "بيئة تشغيل الموفق"
تتيح المعلومات الموجودة في هذا الموضوع المتطلبات الخاصة بالبرامج والأجهزة بالإضافة إلى المتطلبات الأخرى والخاصة بـ WebSphere Adapter for PeopleSoft Enterprise.

المرجع المتعلق

- "PeopleCode لمشروع الحدث المعتاد"
إذا قمت بتكوين مشروع حدث معتاد للدعم الداخلي، فيجب إضافة PeopleCode التالي إلى المشروع.

نشر الموفق

فيما يلي الخطوات المطلوب تنفيذها لنشر الموفق على WebSphere Process Server.

يجب تركيب تلك المنتجات قبل إمكانية تركيب ونشر الموفق:

- WebSphere Integration Developer، النسخة ٦,٠ (WebSphere Integration Developer)
- WebSphere Adapter for PeopleSoft Enterprise Information System (EIS) ، الذي تم تركيبه على نفس وحدة العمل مثل WebSphere Integration Developer
- IBM WebSphere Process Server for Multiplatforms، النسخة ٦,٠

للحصول على معلومات عن WebSphere Process Server، ارجع الى IBM WebSphere Process Server for Multiplatforms، النسخة ٦,٠.

في المبدأ، تعد عملية نشر الموفق مماثلة لعملية نشر أي مكون آخر على WebSphere Process Server.

المهام المتعلقة

"نشر وتوصيف لسيناريو ٢"
يتطلب السيناريو رقم ٢ من عينة التطبيق منك استخدام برنامج معالجة enterprise service discovery لنشر حزمة التطبيق، وتوصيف الموفق، وتكوين مصنوعات SCA.

تكوين مشروع

يقوم بتكوين مشروع في مساحة العمل باستخدام WebSphere Integration Developer.

المهمة الأولى لنشر الموفق هي تكوين مشروع للموفق. قم بتنفيذ هذه العملية من خلال استلام ملف RAR الخاص بالموفق في WebSphere Integration Developer. قم بتنفيذ الخطوات التالية باستخدام WebSphere Integration Developer. لمزيد من المعلومات، ارجع الى الوثيقة الموجودة في IBM WebSphere Integration Developer.

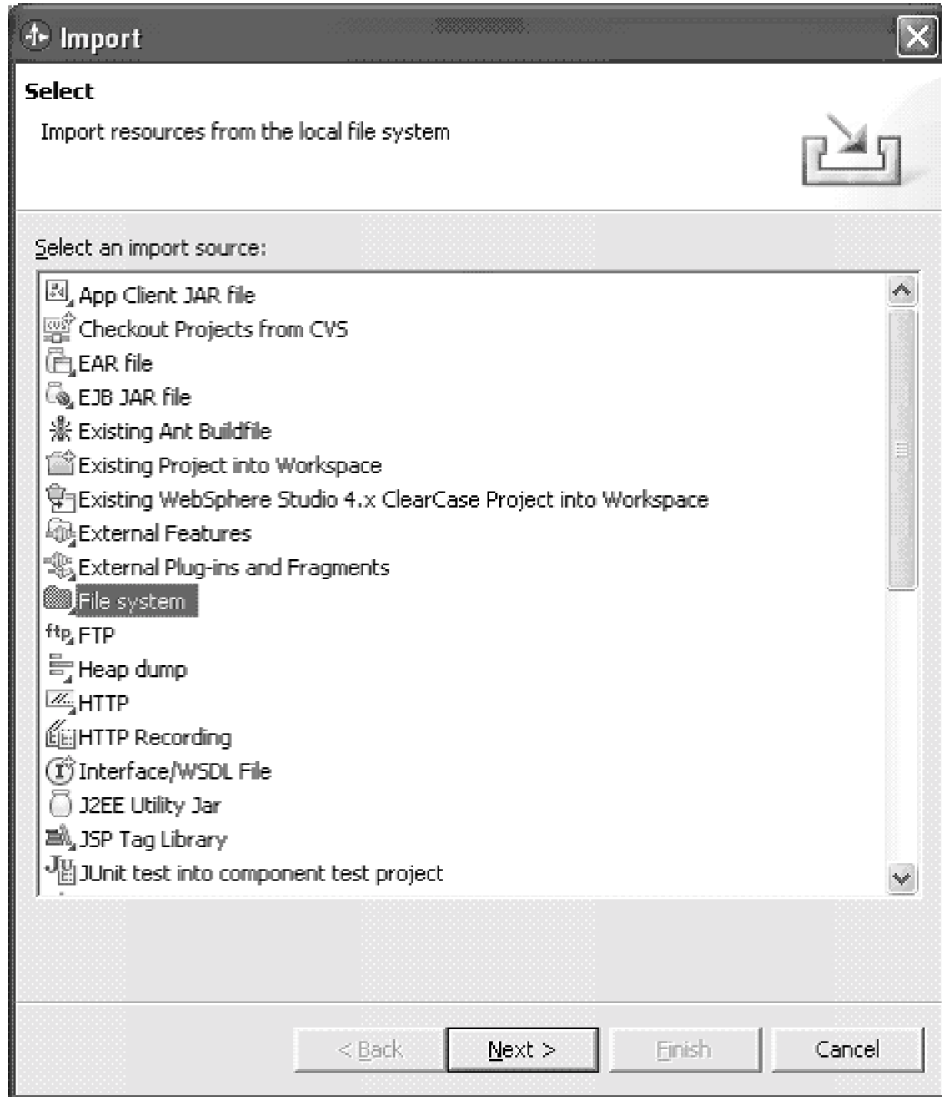
١. قم ببدء تشغيل WebSphere Integration Developer.
٢. قم بتحويل الى منظور J2EE Integration.
٣. اضغط زر الفأرة الأيمن عند **Connector Projects** ثم حدد **File > Format** من القائمة.
٤. قم بتحديد الموضع الذي ستقوم منه باستقبال ملف RAR (نفس الموضع الذي قمت منه بنسخ ملف الموفق الخاص بك أثناء التركيب)، وقم بتحديد اسم المشروع.
٥. قم بالغاء تحديد مربع الاختيار الموجود بجانب **إضافة نموذج لمشروع EAR**.
٦. اضغط على **Finish** لاستقبال ملف RAR. هذا يؤدي الى تكوين مشروع J2EE Connector جديد في مساحة العمل.

إضافة اعتمادات خارجية

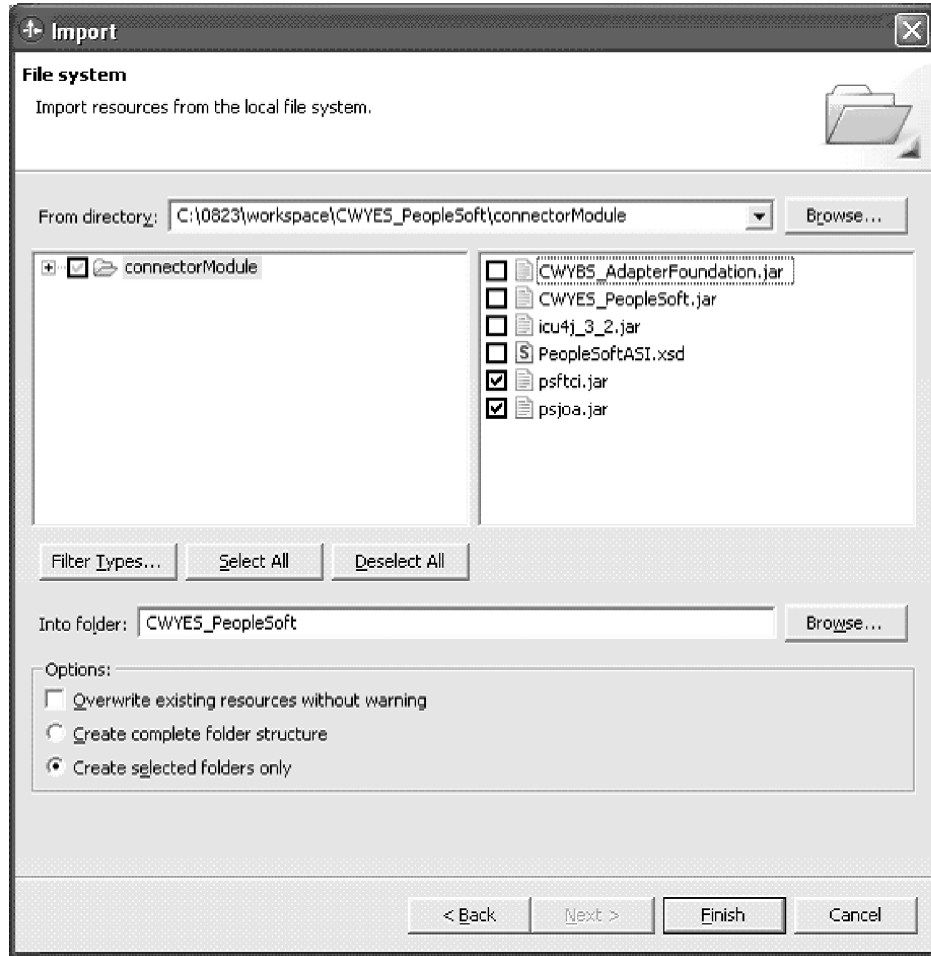
تعد اعتمادات البرامج الخارجية عبارة عن برامج خاصة بـ Enterprise Information System، وتكون مطلوبة في نشر الموفق. قم باضافتهم للمشروع باستخدام WebSphere Integration Developer.

بعد قيامك بتكوين مشروع تطبيق الموفق، يجب عليك إضافة الاعتمادات الخارجية المطلوبة في المشروع. يكون ملف psjoa.jar ضروريا، بالإضافة الى ملف JAR الذي يتضمن فئات API الخاصة بواجهة تعامل المكون. لإضافة المجالات، قم أولا بنسخها في حافظة connectorModule المقصود، مثل WID\workspace\CWYES_PeopleSoft\connectorModule. قم باتباع تلك الخطوات لنسخها الى الجهة المقصودة:

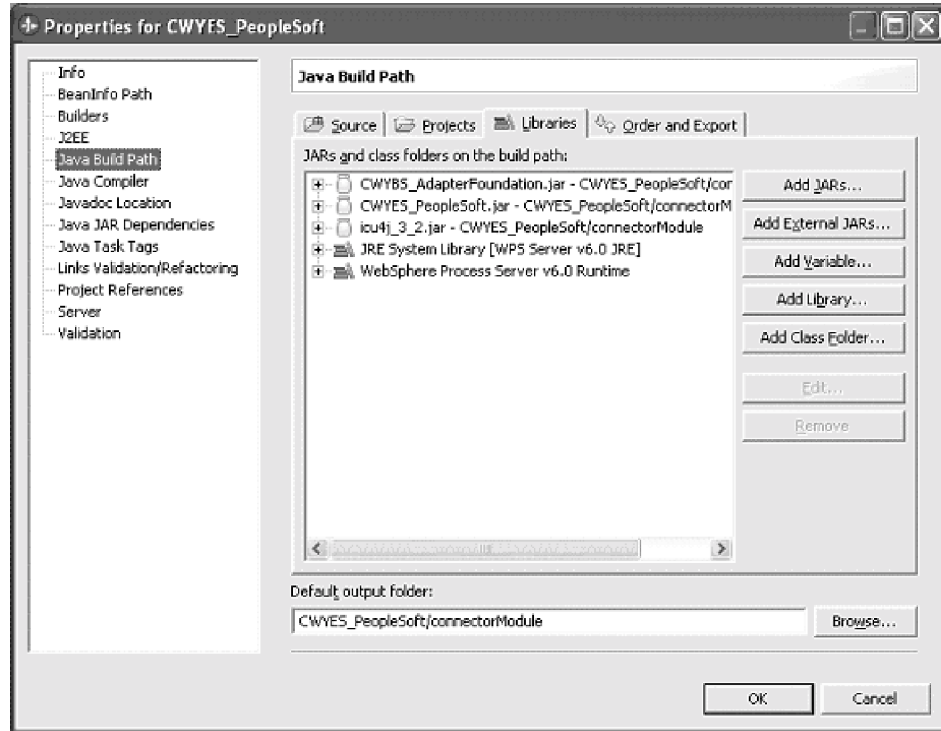
١. اضغط زر الفأرة الأيمن عند **File > Import**



٢. قم بتحديد نظام الملف، ثم اضغط التالي.
٣. على نافذة Import File System، اضغط زر الفأرة عند **Browse** الموجود عند بداية النافذة وذلك للذهاب الى الموقع الخاص بملفات JAR.
٤. حدد ملفات JAR على الجزء الأيمن من الشاشة.
٥. اضغط زر تصفح الموجود في منتصف النافذة، وقم بتحديد CWYES_PeopleSoft/connectorModule لنسخ الملفات في حافظة connectorModule في مشروع وحدة الوصل.



٦. اضغط على **انهاء**.
٧. قم باضافة الملفين الذين تم نسخهم في حافظة connectorModule للمشروع وذلك باعتبارهم اعتمادات:
- أ. في حافظة **Connector Projects**، اضغط زر الفأرة الأيمن ثم حدد الاختيار **Properties**.
 - ب. من النافذة **Properties**، حدد **Java Build Path** في الجزء اليسار من الشاشة.
 - ج. اضغط زر الفأرة عند الجدولة **Libraries**.



- د. حدد الاختيار **Add JARS**.
- هـ. من النافذة **JAR Selection**، قم بتكبير العقد وتحديد ملف **psjoa.jar** وملف **JAR** الخاص بواجهة تعامل المكون.



و. اضغط حسنا.

تكوين وحدة لتكامل الأعمال

قم بتكوين وحدة لتكامل الأعمال وقم بتوصيف مواصفات الخدمة باستخدام برنامج معالجة enterprise service discovery.

يتم استكمال عملية التوصيف باستخدام Enterprise Service Discovery Wizard في WebSphere Integration Developer. وأنت تقوم بأداء الخطوات التالية، ستقوم بادخال كل المعلومات اللازمة لتوصيف الموفق للمرة الأولى. سيتم حفظ المخرجات من برنامج معالجة enterprise service discovery wizard في وحدة تكامل الأعمال، التي تتضمن عناصر الأعمال، وملف الاستقبال (والذي يصف التشغيل الخارجي، كما تم تعريفه من جانب Managed Connection Factory وInteraction Specification)، وملف الارسال (والذي يصف تشغيل الحدث الداخلي، كما تم تعريفه من جانب Activation Specification)، وملف Web Services Description Language (WSDL).

ملاحظة: أثناء النشر، اذا قمت بتحديد خواص J2C Activation Specification أثناء توصيف الخدمة، ستظل عندئذ محددات التوصيف هذه في مكانها، بعد تركيب التطبيق، من خلال شاشة موجه WebSphere Process Server الادارية. اذا، لأي سبب، كنت ترغب في تحديد خصائص محددات فاعلية J2C بعد تركيب التطبيق بواسطة شاشة الادارة الرئيسية فيجب أن تمتنع عن تحديدهم خلال عملية النشر. لاحظ أن خصائص J2C connection factory يمكن تحديدها خلال عملية النشر ثم يتم تعديلها بواسطة شاشة الادارة الرئيسية بعد تركيب التطبيق.

١. قم بالانتقال الى Business Integration Perspective الموجود في WebSphere Integration Developer.
٢. قم بضغط الزر الأيمن لاطار نافذة Business Integration perspective ثم قم بتحديد **جديد < Enterprise Service Discovery** من القائمة التي تظهر. اذا لم يكن Enterprise Service Discovery خيار تحت جديد، قم بتوسيع أخرى < **Business Integration** لتحديد موضعه.
٣. حين يتم حتك على تحديد موفق مصدر، قم بتحديد **IBM WebSphere Adapter for PeopleSoft Enterprise** ثم اضغط التالي.
٤. حدد خواص مواصفات الوصلة على نافذة Configure Settings for Discovery Agent. للحصول على كشف كامل ومواصفات هذه الخواص، ارجع الى "Connection properties" تحت "References" الموجود في هذه الوثيقة. وضع علامة النجمة على الخصائص هو أمر اجباري. عند الانتهاء، اضغط زر الفأرة عند التالي.

Enterprise Service Discovery

Configure Settings for Discovery Agent

Specify the properties to initialize the resource adapter and the enterprise service discovery agent.

Connection Configuration

Miscellaneous

Prefix: PSOFT

Component Interface Jar:* C:\resourceadapterci\PSFTCI.jar

Configure Additional BO Properties

User Credentials

Username: * MyUserid

Password: * *****

Machine Credentials

Hostname: * PeopleSoftServer

Port Number: * 9000

BiDi Properties

BiDi Transformation

BiDi OrderingSchema: Implicit

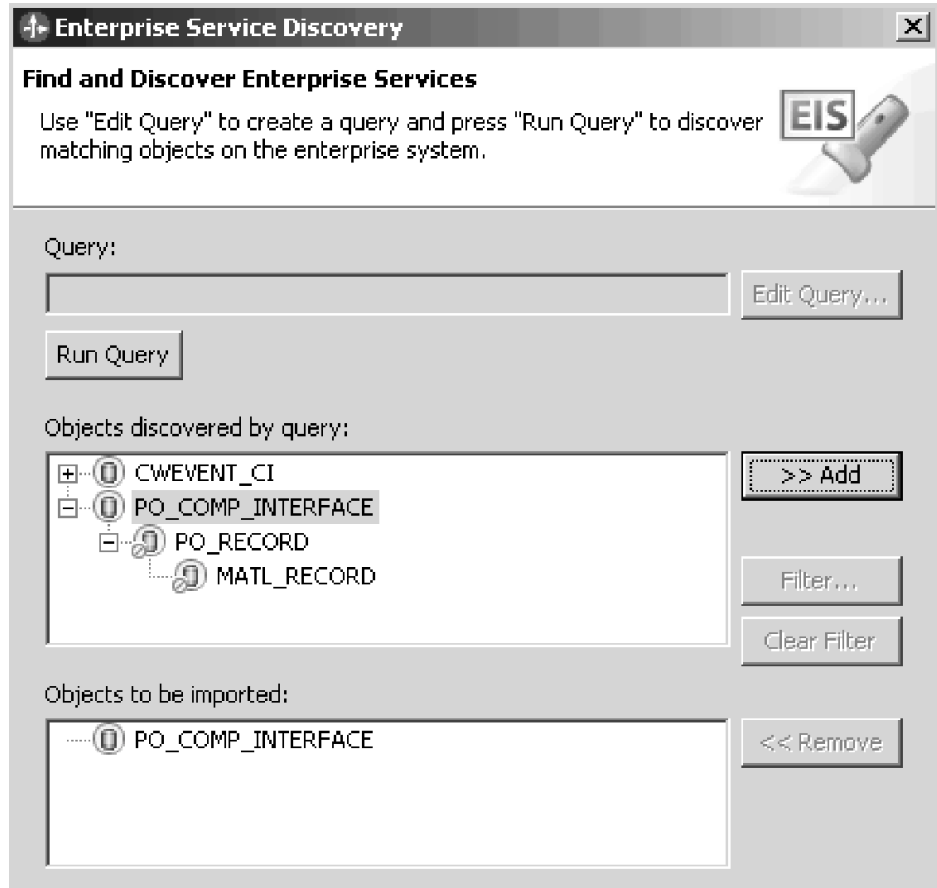
BiDi Direction: LTR

BiDi SymmetricSwapping

BiDi Shaping: Initial

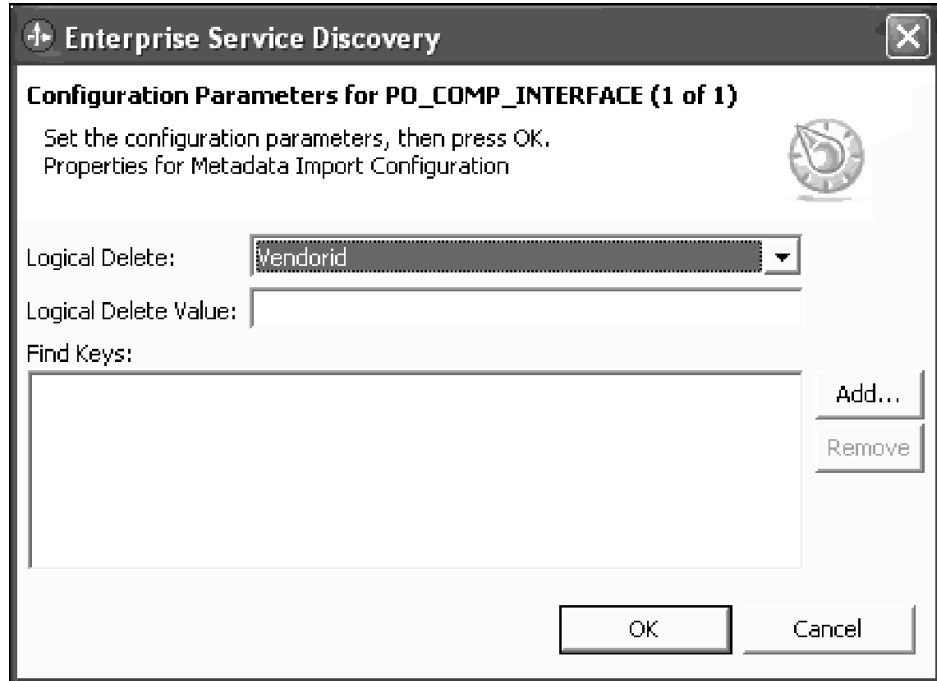
BiDi NumericShaping: Nominal

٥. في نافذة العثور على واكتشاف Enterprise Services، اضغط تشغيل الاستعلام.



يتم ارجاع عناصر الأعمال في وحدة الخدمة ويتم وضعها في العناصر التي قامت لوحة الاستعلام باكتشافها. يحدد استقبال وتحديد تلك العناصر المصنوعات التي سيتم تمثيلها في المكون. قم بتحديد العناصر التي ترغب فيها واضغط **اضافة** لبناء مجموعة العناصر.

٦. اذا قمت بتحديد مربع فحص **توصيف خصائص BO** الإضافية الموجودة على نافذة **Configure Settings for Discovery Agent**، فستظهر نافذة معاملات التوصيف، حيث يمكنك أداء ما يلي:



- أ. في مجال **الحذف المنطقي**، قم بتحديد واحدة من الخواص المميزة من مكون واجهة التعامل للتعرف عليه على أنه SoftDelete key. كل الخواص المميزة لمكون واجهة التعامل متاحة باستثناء الخواص المميزة للمجموعة الفرعية.
- ب. في مجال **قيمة الحذف المنطقية**، قم بتحديد قيمة للخاصية المميزة التي قمت بتعريفها للاستخدام على أنها SoftDelete key. يتم استخدام الاختيار الذي قمت به هنا لتحديث السجلات في المكون حين يتم أداء عملية حذف. على سبيل المثال، اذا قمت بتحديد حالة في مجال الحذف المنطقي، ثم قمت بتحديد مغلق في مجال قيمة الحذف المنطقي، فالسجلات في المكون سيتم تحديث حالتها الى مغلق حين يقوم الموفق بأداء عملية حذف.
- ج. في مجال **مفاتيح العثور**، قم بتحديد الخواص المميزة من مكون واجهة التعامل ليتم استخدامها على أنها FindKeys. كل الخواص المميزة لمكون واجهة التعامل متاحة باستثناء الخواص المميزة للمجموعة الفرعية. يمكنك تحديد العديد من الخواص المميزة.
- د. في نافذة توصيف العناصر، قم بتحديد الخصائص للعناصر التي سيتم استقبالها بواسطة تطبيق discovery agent. يتم وضع علامة نجمة على الخصائص الاجبارية.

إذا قمت بتحديد **Outbound Service Type**، فسيتم تكوين وصف خدمة خارجي. إذا قمت بتحديد نوع خدمة داخلي، فسيتم تكوين وصف خدمة خارجي. تحديد **وظائف الخدمة** التي قمت بتحديدتها العمليات التي تتم على وحدة خدمة EIS من جانب المكون.

٨. في نافذة **تكوين المصنوعات**، قم بتحديد القيم للخصائص للمشروع والتي سيتم اضافتها الى مساحة العمل. خصائص **Mandatory Resource Adapter** و **Managed Connection factory** و **Activation specification** يتم وضع علامة النجمة عليها. تأكد من تحديد الاختيار **Use discovered connection properties**، ثم أدخل قيمة لمجال **J2C Authentication Data Entry**. انظر تكوين اسم بديل للتصديق. اضغط زر الفأرة عند الاختيار **جديد** لتكوين وحدة تكامل أعمال جديدة.

Enterprise Service Discovery

Generate Artifacts
Specify the properties for the artifacts that will be generated in your workspace.

Properties for Interface

Module: PurchaseOrderInformation

Namespace: http://PurchaseOrderInformation/service/PurchaseOrder

Use Default Namespace

Folder: service

Name: * PurchaseOrder

Description:

Edit operation names...

Deploy connector with module

Specify the connection properties which will be used to connect to the Enterprise Information System

Use connection properties specified on server

Use discovered connection properties

J2C Authentication Data Entry:

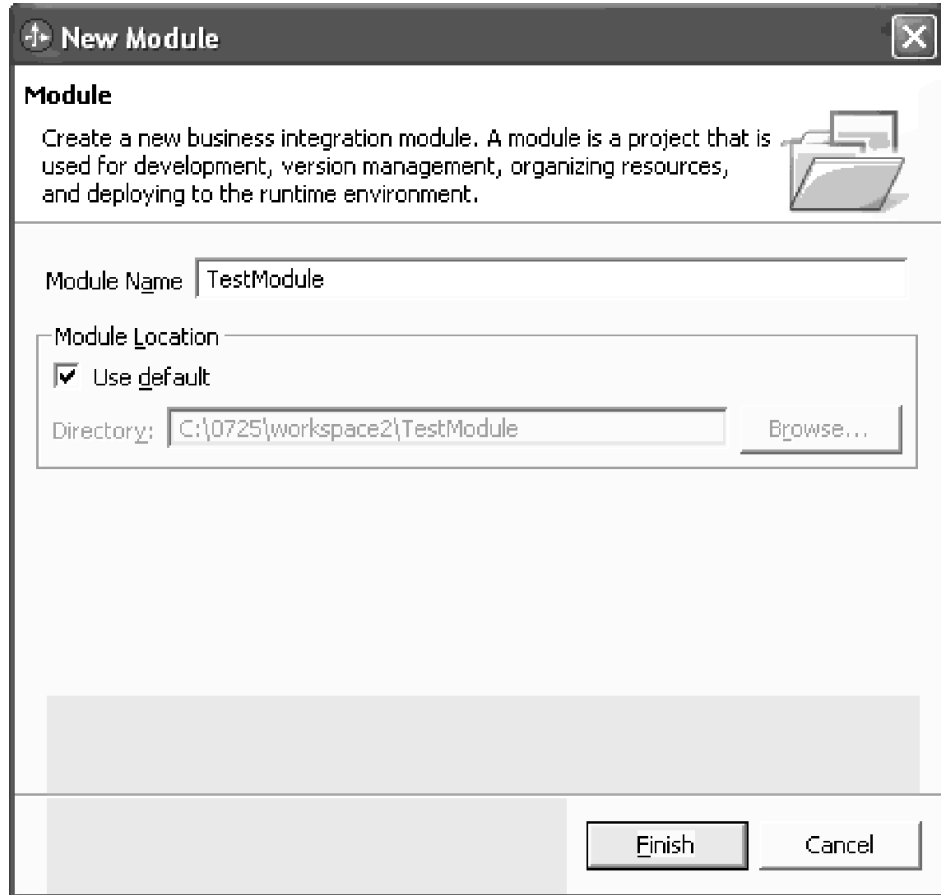
Managed Connection Factory Properties

User Credentials

Username: MyUserid

Password:

٩. في النافذة التي يتم فتحها، قم بتحديد اسم وحدة البرنامج حيث سيتم حفظ مصنوعات SCA (عناصر الأعمال، وخصائصها، وملف الاستقبال وملف الإرسال وWSDL).



١٠. اضغط إنهاء.

المرجع المتعلق

"خصائص الاتصال"

يتم استخدام خصائص الاتصال من قبل Enterprise Service Discovery Wizard وذلك للاتصال بـ PeopleSoft Enterprise Information System.

تكوين روابط بالمرجع

يقوم بتكوين مرجع للموقف الذي يتم استخدامه بواسطة مكونات WebSphere Business Integration أخرى وذلك بحيث يمكن استخدام الموقف.

يتم استخدام روابط المرجع لربط الموقف بعمليات تشغيل أخرى لوحدة الخدمة. للحصول على معلومات كاملة عن روابط المرجع، ارجع الى الوثيقة الخاصة بـ IBM WebSphere Integration Developer ، النسخة ٦.٠.

تكوين اسم بديل للتصديق

يقوم بوصف خطوات تكوين اسم بديل للتصديق.

قبل تركيب التطبيق، يعد ضروريا تكوين اسم بديل للتصديق بحيث يتم استخدامه مع نظام PeopleSoft Enterprise Information. بعد تكوين الاسم البديل للتصديق، تستطيع عندئذ نماذج مشاريع PeopleSoft EIS الأخرى استخدامه.

١. في شاشة موجه WebSphere الرئيسية، اضغط زر الفأرة عند مستوى سرية < مستوى سرية عام.
٢. على الجانب اليمين، وتحت بند Authentication، اضغط زر الفأرة عند مواصفات JAAS < بيانات تصديق J2C.
٣. اضغط جديد.
٤. في المجال اسم بديل، أدخل اسم بديل.
٥. في المجالات كود المستخدم وكلمة السرية، أدخل اسم مستخدم وكلمة سرية بحيث يمكنك الاتصال ب-EIS.
٦. اضغط حسنا.
٧. اضغط حفظ.

ارسال ملف EAR

قبل تشغيل المشروع، يجب ارساله الى ملف Enterprise Archive (EAR) من خلال WebSphere Integration Developer.

١. في نافذة Business Integration Perspective الخاصة بأداة WebSphere Integration Developer ، اضغط زر الفأرة الأيمن عند النموذج ثم حدد الاختيار ارسال من القائمة المظهرة. ستظهر نافذة الارسال.
٢. قم بتحديد ملف EAR من نافذة ارسال - تحديد. ستظهر نافذة ارسال - ارسال EAR.
٣. في نافذة ارسال EAR، قم بتحديد مشروع EAR الذي ترغب في ارساله والدليل المقصود، ثم قم بضغط انهاء.

نشر مشروع الموفق

تعد هذه هي آخر خطوة في عملية النشر. عند تركيب ونشر نموذج مشروع التطبيق، يقوم الموفق، الذي يتم دمج في نموذج المشروع، بتشغيل جزء من التطبيق الذي تم تركيبه.

تركيب نموذج مشروع التطبيق هي آخر خطوة من عملية النشر.

١. في شاشة موجه WebSphere الرئيسية، اضغط زر الفأرة عند Install New < Applications Applications.
٢. في Path to the new application، حدد مسار ملف Enterprise Archive (EAR)، ثم حدد الاختيار التالي.
٣. استمر في الضغط على التالي خلال هذه الخطوة.
٤. اضغط انهاء لاستكمال عملية التركيب والنشر.

توصيف الموفق على وحدة الخدمة

يمكنك، باستخدام شاشة موجه WebSphere الرئيسية، توصيف خواص موق المصدر، بالإضافة الى خواص J2C Connection Factory و J2C Activation Specification.

يكون للموفق ثلاث فئات من الخواص التي يتم توصيفها باستخدام شاشة موجه WebSphere الرئيسية:

- خصائص موق المصدر
- خصائص J2C connection factory (التي تقابل واجهة تعامل ManagedConnectionFactory)
- خصائص J2C activation specification (التي تقابل واجهة تعامل ActivationSpec)

لتوصيف خواص باستخدام شاشة موجه WebSphere Process Server الرئيسية، اتبع هذه الخطوات:

١. قم ببدء شاشة موجه WebSphere الرئيسية.
٢. أسفل المصادر، حدد **موفقات المصدر**.
٣. تحت موفقات المصدر، قم بتحديد **Adapter for PeopleSoft Enterprise**. تظهر صفحة الخصائص العامة.
٤. أسفل الخصائص الإضافية، حدد أي مما يلي:
 - الخصائص الشائعة، لتوصيف خصائص موفق المصدر الافتراضي.
 - J2C connection factories، لتوصيف خصائص ManagedConnectionSpec، والتي يتم استخدامها لتوصيف مرحلة EIS مستهدفة (enterprise information system).
 - محددات J2C Activation، لتوصيف خصائص نقطة النهاية للرسالة.
٥. قم بواحد مما يلي:
 - إذا قمت باختيار خصائص Custom، سيتم عرض صفحة Custom properties. قم بتحديد اسم خاصية موفق المصدر الافتراضي الذي ترغب في توصيفه وضبط القيمة كما هو مرغوب.
 - إذا قمت باختيار J2C connection factories، حدد اسم J2C connection factory الذي ترغب في توصيفه، ثم حدد خصائص Connection pool، أو خصائص Advanced connection factory، أو خصائص Custom، وذلك طبقاً لخاصية J2C connection factory التي ترغب في توصيفها. خصائص Connection pool و Advanced connection factory هي خصائص تقوم بتوصيفها إذا كنت تقوم بتطوير الموفق الخاص بك.
 - إذا قمت باختيار محددات J2C Activation، حدد اسم محددات J2C activation الذي ترغب في توصيفه. ثم قم باختيار اسم خاصية نقطة نهاية الرسالة التي ترغب في توصيفها وتحديد القيمة كما ترغب.

تحديد المشكلات

تكون العديد من المصادر متاحة بحيث تساعدك في حل المشاكل. يتضمن ذلك مستويات التتبع للحصول على المعلومات الخاصة بتنشغيل الموفق وإعادة مشاهدة ملفات السجل في تتبع أحداث التشغيل، ثم إعادة مشاهدة النبذات الخاصة بحل بعض المشاكل التي تواجهها والاتصال بـ IBM Software Support.

الاتصال بـ IBM Software Support

IBM Software Support يتيح عون في أخطاء المنتج.

قبل الاتصال بـ IBM Software Support، يجب أن يكون لدى شركتك عقد صيانة برامج IBM فعال، ويجب أن يكون لديك الصلاحية بحالة المشاكل إلى شركة IBM. نوع عقد صيانة البرامج الذي ترغب فيه يعتمد على نوع المنتج الموجود لديك:

- بالنسبة لمنتجات برامج IBM التي يتم توزيعها، (فهي تتضمن، لكن، لا تقتصر على، منتجات Tivoli و Lotus ومنتجات Rational، بالإضافة إلى DB2 ومنتجات WebSphere التي تعمل على نظام تشغيل Windows أو UNIX)، فيتم تسجيلها في Passport Advantage بأحدى الطرق التالية:
 - مباشرة من خلال الشبكة: اذهب إلى صفحة Web page Passport Advantage واضغط على How to Enroll.
 - بالتليفون: للحصول على رقم التليفون في البلد الخاص بك، اذهب إلى صفحة جهات الاتصال التي تخص IBM Software Support Handbook على Web واضغط على اسم المنطقة الجغرافية الخاصة بك.
- بالنسبة لمنتجات برامج IBM eServer (والتي تتضمن، لكن لا تقتصر على، منتجات DB2 و WebSphere التي تعمل على بيئات zSeries و pSeries و iSeries)، يمكنك شراء بيان صيانة البرامج من خلال التعامل مباشرة مع ممثل مبيعات IBM أو شريك عمل IBM. لمزيد من المعلومات عن دعم منتجات برامج eServer، اذهب إلى صفحة IBM Technical Support Advantage على شبكة Web.

إذا كنت غير متأكد من نوع عقد صيانة البرنامج الذي تحتاجه، اتصل بـ (1-800-426-7378) 1-800-IBMSERV في الولايات المتحدة أو، من البلاد الأخرى، اذهب إلى صفحة جهات الاتصال contacts على IBM Software Support

Handbook على شبكة Web واضغط على اسم المنطقة الجغرافية الخاصة بك للحصول على أرقام تليفون الأشخاص المسؤولين عن تقديم العون في المنطقة الخاصة بك.

للاتصال بدعم برامج IBM، اتبع هذه الخطوات:

- حدد تأثير المشكلة على العمل الخاص بك.
 - قم بوصف المشكلة الخاصة بك مع تجميع معلومات عن خلفية حدوثها.
 - قم بإحالة المشكلة إلى IBM Software Support.
١. حدد تأثير المشكلة على العمل الخاص بك. عند الإبلاغ عن المشكلة لشركة IBM، سيطلب منك تحديد درجة الخطورة. لذلك، يجب أن تفهم وتعي تأثير المشكلة التي تقوم بالإبلاغ عنها على الأعمال. استخدم المعيار التالي:

الوصف	درجة الخطورة
تأثير شديد الخطورة على الأعمال: لا تستطيع استخدام البرنامج، وهذا يؤثر بدوره بطريقة حرجة على العمليات. هذه الحالة تتطلب حل فوري.	درجة خطورة ١
تأثير واضح على الأعمال: يمكن استخدام البرنامج ولكن استخداماته محدودة لأقصى درجة.	درجة خطورة ٢
تأثير قليل على الأعمال: يمكن استخدام البرنامج ولكن مع عدم إتاحة عدد أقل من الخواص المميزة (لا تؤثر مباشرة على العمليات).	درجة خطورة ٣
أدنى تأثير على الأعمال: المشكلة تسببت في تأثير ضعيف على العمليات، أو مراوغة مقبولة للمشكلة التي تم اكتشافها.	درجة خطورة ٤

٢. قم بوصف المشكلة الخاصة بك مع تجميع معلومات عن خلفية حدوثها. عند شرح مشكلة إلى شركة IBM، يجب أن تكون محدد لأقصى درجة. يجب تضمين كل المعلومات المتعلقة بالموضوع بحيث يستطيع مخصصي دعم البرامج في شركة IBM من مساعدتك على حل المشكلة بكفاءة. لتوفير الوقت، يجب أن ترف الإجابة على الأسئلة التالية:

- ما هي نسخة البرنامج التي كنت تستخدمها عند حدوث المشكلة؟
- هل لديك أي سجلات أو بيانات تتبع أو رسائل متعلقة بأعراض تلك المشكلة؟ عادة ما يقود مسؤولي دعم برامج IBM بالسؤال عن تلك المعلومات.
- هل يمكن إعادة تكرار المشكلة؟ إذا كان هذا ممكناً، ما هي الخطوات لحدوث هذا الفشل؟
- هل تم إدخال أي تغييرات على النظام؟ (على سبيل المثال، الأجهزة، ونظام التشغيل، وبرامج شبكة الاتصال، وهكذا....)
- هل تستخدم الآن طرق ملتوية لتفادي هذه المشكلة؟ إذا كان كذلك، يجب أن تكون مستعد لشرحها عند الإبلاغ عن المشكلة.

٣. قم بإحالة المشكلة إلى IBM Software Support. يمكنك إحالة المشكلة بأياً من الطريقتين التاليتين:

- مباشرة من خلال شبكة الاتصال: اذهب إلى صفحة [problems Submit and track](#) على موقع IBM Software Support. قم بإدخال المعلومات الخاصة بك في الأداة المناسبة لإحالة المشكلة.
- بالتليفون: للحصول على رقم التليفون في البلد الخاص بك، اذهب إلى صفحة جهات الاتصال التي تخص IBM Software Support Handbook على Web واضغط على اسم المنطقة الجغرافية الخاصة بك.

إذا كانت المشكلة التي تقوم بإحالتها متعلقة بخلل في البرنامج أو بسبب وثائق مفقودة أو غير دقيقة، سيقوم مسؤولي دعم برامج IBM بنكوبن (APAR) Authorized Program Analysis Report. يصف المشكلة بالتفاصيل.

وعند الإمكانية، سيقوم مسؤول دعم برامج IBM Software Support بإتاحة أسلوب لتفادي المشكلة حتى يتم حل APAR ويتم إرسال برنامج لتصحيح الخطأ fix. تقوم شركة IBM بالإعلان عن APARs التي تم حلها على صفحة IBM product support على Web يومياً، بحيث يستطيع المستخدمين الآخرين الذين يواجهون نفس المشكلة من الانتفاع من نفس الحلول.

اتاحة التسجيل

يحتفظ WebSphere Adapter for PeopleSoft Enterprise بملف سجل يمكنك مشاهدته لتحديد حالة تشغيل الحدث. كل الأحداث والأخطاء المتعلقة بالموقف يتم تتبعها بواسطة ملف التسجيل، مع التاريخ والوقت والحدث لكل ادخال تسجيل. حيث أن الموقف يقوم بتسجيل رسالة خطأ حين يقابل خطأ أو تحذير، فان ملف التسجيل يعتبر مصدر جيد لبدء تحليل المشكلات.

يتم اتاحة عملية التسجيل للموقف من خلال WebSphere Process Server Administrative Console. اتبع الخطوات الموجودة في أسفل لاتاحة التسجيل.

١. قم ببدء شاشة موجه WebSphere Process Server الرئيسية.
٢. بالنسبة الى شاشة الادارة الرئيسية، حدد **Logs and Trace > Troubleshooting**.
٣. اضغط على **مكون** لتحديد مستوى تفاصيل التسجيل للمكونات الفردية أو اضغط **مجموعات** لتحديد تفاصيل التسجيل لمجموعة معرفة من قبل للمكونات.
٤. قم باختيار مستوى التسجيل الذي ترغب فيه. يقوم جدول "مستويات التسجيل" بوصف مستويات التسجيل المختلفة والتي يتم تحديدها من خلال شاشة موجه Server WebSphere Process الرئيسية.

ملاحظة: لمشاهدة أحداث التسجيل التي تدرج أسفل مستوى التفاصيل، يجب اتاحة خدمة التتبع التشخيصية. أحداث السجل التي لها مستوى التفاصيل أو أحدث يمكن مشاهدتها في سجل SystemOut أو سجل خدمة IBM (إذا كان متاحاً) أو خدمة التتبع التشخيصية (إذا كانت متاحة).

مستويات التسجيل

المستوى	المؤشر	الوصف
مراجعة	A	حدث مميز يؤثر على حالة وحدة الخدمة أو المصادر.
توصيف	C	تغيير أو حالة التوصيف.
تفاصيل	D	معلومات عامة تفسر تطور المهام الفرعية.
فادح	F	لا يمكن الاستمرار بالمهمة. المكون لا يعمل.
معلومات	I	معلومات عامة تخطط تقدم المهام بشكل عام.
E Severe		لا يمكن الاستمرار بالمهمة. المكون مازال يستطيع العمل. هذا يتضمن أيضا الظروف التي تشير الى خطأ فادح مدرج - مثال، التسجيل في مواقف تقترح بشدة أن تكون المصادر على حافة الاستنفاد.
تحذير	W	خطأ ممكن أو خطأ ادراج. هذا أيضا يتضمن الشروط التي تشير الى فشل في التشغيل progressive failure- على سبيل المثال، التصرب الممكن للمصادر.

٥. اضغط على **تطبيق** لحفظ التغييرات الخاصة بك.

اتاحة التتبع

التتبع يحدد مستوى الأخطاء أو التحذيرات التي يتم التقاطها في ملف تسجيل الموفق. يمكنك تتبع الرسائل المتعلقة بتشغيل الموفق عن طريق تعريف مستوى تتبع.

يمكن توصيف مستويات التتبع في شاشة الموجه الرئيسية WebSphere Process Server. اتبع الخطوات الموجودة في أسفل لاتاحة وتحديد مستويات التتبع.

1. قم ببدء شاشة موجه WebSphere Process Server الرئيسية.
2. بالنسبة الى شاشة الادارة الرئيسية، حدد **Logs and Trace - Troubleshooting**.
3. حدد مستوى التتبع المطلوب. يقوم جدول "مستويات التتبع" بوصف مستويات التتبع المختلفة التي يمكن تحديدها من خلال شاشة موجه WebSphere Process Server الرئيسية.

مستويات التتبع

المستوى	المؤشر	الوصف
دقيق	1	تتبع عام. تتضمن تصرفات عريضة يتم اتجاهاها بواسطة الموفق مثل تأسيس وصلة الى EIS ، تحويل حدث في EIS الى عنصر أعمال business object (قيم مفتاح فقط)، تشغيل عنصر أعمال business object (قيم مفتاح فقط).
أكثر دقة	2	تتبع مفصل يتيح بيانات أكثر دقة على المنطق الجاري تنفيذه بواسطة الموفق بما في ذلك استدعاءات API المتنوعة التي يتم تكوينها الى EIS وأي معاملات أو قيم اعادة.
دقة متناهية	3	هذا هو المستوى الأكثر تفصيلا ويجب ان يتضمن قيم الإدخال / الخروج / الاعادة للأسلوب. يجب أيضا أن يتضمن تقرير كامل لعناصر الأعمال. عند هذا المستوى، يجب اتاحة كل التفاصيل المطلوبة لحل المشاكل.

4. اضغط على تطبيق لحفظ التغييرات الخاصة بك.

اتاحة (CEI) Common Event Infrastructure

يقوم هذا الموضوع بوصف طريقة اتاحة (CEI) Common Event Infrastructure للموفق.

يجب القيام بنشر ملف IBM WebSphere Adapters Event Definitions الى كتالوج CEI قبل امكانية تحديد تعريفات هذا الحدث. للحصول على تعليمات عن طريقة تنفيذ هذه العملية، ارجع الى وثيقة CEI الموجودة على موقع WebSphere Process Server المتاح على شبكة Web على الموقع <http://www.ibm.com/software/integration/wps>.

1. قم ببدء شاشة ادارة WebSphere الرئيسية.
2. اذهب الى **تحديد المشاكل** -> **تسجيل وتتبع** ثم حدد <اسم وحدة الخدمة الخاصة بك>.
3. توجد العديد من الاختيارات للخواص العامة. حدد الاختيار **تغيير مستوى تفاصيل السجل**، ثم حدد ***com.ibm.j2ca.*** لمكونات JCA. يوجد في هذا الجزء مكونات فرعية تابعة لكل نوع من الموفقات:
 - o com.ibm.j2ca.flatfile.* (WebSphere Adapter for Flat Files)
 - o com.ibm.j2ca.jdbc.* (WebSphere Adapter for JDBC)
 - o com.ibm.j2ca.peoplesoft.* (WebSphere Adapter for PeopleSoft)
 - o com.ibm.j2ca.sap.* (WebSphere Adapter for SAP)
 - o com.ibm.j2ca.siebel.* (WebSphere Adapter for Siebel)
4. حدد المكون الذي يقابل الموفق الخاص بك. كل مكون موفق يحتوي على مكونات فرعية، واحدة للتسجيل وواحدة لـ CEI وهي:
 - o adapter id.log.subcomponent name
 - o adapter id.cei.subcomponent name

على سبيل المثال، <AdapterID1>.com.ibm.j2ca.siebel.cei. لكل مثال من أمثلة الموفقات التي تم نشرها، سيقوم النظام بعرض كود منفصل.

٥. حدد هوية موفق CEI التي ترغب في اتاحتها.

٦. من الكشف المسقط، يمكنك الاختيار مما يلي:

- off - إيقاف تشغيل CEI
- fine - تشغيل CEI مع تحديد القيمة Empty لمحتويات الحدث
- finer - تشغيل CEI مع تحديد القيمة Digest لمحتويات الحدث
- finest - تشغيل CEI مع تحديد القيمة Full لمحتويات الحدث
- all - وهي نفس قيمة finest

لمزيد من المعلومات عن معنى كل قيمة من القيمة الخاصة بمحتويات الحدث (Empty، Digest and Full)، ولمزيد من المعلومات عن طرق استخدام نموذج Common Base Event و Common Event Infrastructure، ارجع الى الوثيقة الموجودة على موقع WebSphere Process Server المتاح على شبكة Web على <http://www.ibm.com/software/integration/wps>.

تعليقات تحديد المشكلات

تصف بعض المحددات والاجراءات لفحص ما اذا كانت تواجهك مشكلات أثناء تشغيل الموفق.

اذا كنت غير قادر على الاتصال بتطبيق PeopleSoft EIS باستخدام مكون أو موفق enterprise metadata discovery، تأكد مما يلي:

- تم اضافة ملفات jar و لواجهة تعامل psjoa المكون الى مسار الفئة.
- تم ادخال القيم الصحيحة لاسم المستخدم وكلمة السرية و serverName و PortNumber.
- جاري تشغيل وحدة خدمة تطبيق PeopleSoft.

اذا واجهتك أي مشكلة حين تقوم باستخدام مكون enterprise metadata discovery، فقم بالتأكد مما يلي:

- قمت بتحديد خيار **Use Discovered Connection Properties** داخل برنامج معالجة enterprise service discovery.
- قمت بتحديد قيمة لغة صحيحة لمرحة PeopleSoft التي تم توصيفها.
- قمت بتحديد الاسم البديل للتصديق والذي سيتم استخدامه أثناء عملية النشر.

اذا واجهتك أية مشاكل حين تقوم بتكوين ملف EAR، قم بمحاولة ما يلي:

- تأكد من عدم وجود أي أخطاء أو مشاكل في WebSphere Integration Developer
- قم بفحص وحدات وصف النشر لمشروع EJB الموجود على وحدة البرنامج للمدخلات لأسماء JNDI لأجل Managed Connection Factory أو ActivationSpec. في حالة وجود أخطاء، حاول اعادة تكوين مساحة العمل من خلال تحديد الاختيار **Clean option < Project >** أو حاول اغلاق ثم فتح WebSphere Integration Developer.

اذا واجهتك مشكلة في وقت التشغيل، تأكد من أنك لم تقم بتكوين أوصاف خدمة متعددة في نفس وحدة برنامج Business Integration التي تتضمن نفس أسماء عنصر الأعمال وتعريفات targetNameSpace. اذا كان يلزمك استخدام أكثر من وصف واحد للخدمة، قم باستخدام فئة معتادة من عناصر الأعمال لكل منهما، لا تقم بحفظ كل وصف الى موضع مختلف باستخدام مجال BO Location في مكون enterprise metadata discovery. اذا تم حفظ الخدمات الى عناصر الأعمال المختلفة، لا توجد آلية في وقت التشغيل لتعريف أي تعريفات عنصر الأعمال مخصصة لأي من أوصاف الخدمة.

استخدام عينة التطبيقات

الموفق يتيح نموذج لتطبيق يوضح كيفية قيامك بنشر حزمة تطبيق وكيفية قيام الموفق بتشغيل عناصر الأعمال. التطبيق يقدم اثنين من السيناريو، واحد لكل مشاهد للموفق. مشاهد الموفق يتكون من مستخدمين: data application integrator و integrator.

بالنسبة لعينة التطبيقات، السيناريوهان المقدمان هما كما يلي:

سيناريوهات نموذج التطبيق

الجمهور	الوصف	السيناريو
التطبيق دمج Application integrator	<ul style="list-style-type: none"> • يتيح العناصر التي تم تكوينها بالفعل ويوضح كيفية قيام الموفق بتشغيل عناصر الأعمال. استخدام برنامج اعداد enterprise service discovery لتكوين الأعمال الفنية يعد غير مطلوب في هذا السيناريو . • وحيث يكون المستهدف هو مشاهد مسئول عن تجميع مكونات التطبيق الى حل وتحضير هذا الحل للاختبار والنشر. 	سيناريو ١
البيانات دمج Data integrator	<ul style="list-style-type: none"> • يوضح كيفية استخدامك برنامج اكتشاف خدمة المشروع لاستكشاف واجهات تعامل مكون PeopleSoft وتطوير عناصر الأعمال التي تقوم بتشغيل الموفق . • المستهدف يكون مشاهد بنفس مسؤوليات دمج التطبيق application integrator، ولكنهم مسئولين بالإضافة الى ذلك عن اتاحة الاتصال بمجموعة من مصادر البيانات لمطوري التطبيق. 	سيناريو ٢

تشرح العينة السيناريوهات التالية باستخدام مشروع العميل المقدم:

- التشغيل الخارجي يتيح تكوين وتحديث واسترجاع واستعادة ووجود وحذف العمليات
- يتيح التشغيل الداخلي تكوين وتحديث وحذف العمليات

هيكل حزمة التطبيق

نموذج ملفات التطبيق يتم تركيبها عند تركيب الموفق. تم تعبئتهم في ملف أرشيف تم تركيبه في الحافظة العينة.

تتضمن حزمة عينة التطبيق كل المصنوعات اللازمة، فبالنسبة للسيناريو رقم ١، لن يلزمك استخدام برنامج معالجة enterprise service discovery للحصول عليها. يتم استخدام الحد الأدنى من مجموعة الملفات لسيناريو ٢. عند تشغيل السيناريو ٢، يقوم عندئذ Enterprise Service Discovery Wizard بتكوين الأعمال الفنية وتوصيف الموفق.

توجد الملفات في الحافظة التالية: \adapter\PeopleSoft\samples.

حافظة مشروع PeopleTools، WBI_Customer تتضمن الملفين التاليين:

- WBI_Customer.xml
- WBI_Customer.ini

يتم استخدام تلك الملفات لتكوين مكونات PeopleSoft EIS المطلوبة. قم بنسخ هذين الملفين على نظام ملف PeopleSoft EIS. ثم، قم بأداء ما يلي في PeopleTools:

- قم باستقبال هذين الملفين عبر تصميم Application.
- قم ببناء المشروع حتى يتم تكوين الجداول في قاعدة البيانات.
- قم بضممان تصاريح الاتصال لواجهة تعامل المكون الذي يتم استقباله.
- منح تصاريح الاتصال لـ PeopleTools Java APIs التي تم تكوينها لواجهة تعامل المكون.
- قم بإعادة تلك الخطوات المذكورة بأعلى لاستقبال مكونات الحدث IBM_EVENT_V600.xml و IBM_EVENT_V600.ini. توجد تلك المجالات في حافظة IBM_EVENT_V600.
- تجميع ملفات Java التي تم تكوينها وتكوين ملف jar الذي يتضمن الفئات المحددة. اسم ملف psftci.jar.

ملاحظة: للحصول على المعلومات المفصلة حول استكمال الخطوات الواردة بأعلى، قم بالرجوع الى توثيق PeopleSoft.

يتم تقديم أيضا ملفين هما: ملفات .EAR ، و sampleoutboundApp.EAR و sampleinboundApp.EAR داخل حافظة adapter/PeopleSoft/samples/Apps. قم بنسخها الى موضع من اختيارك.

يتضمن sampleoutboundApp.EAR الملفات التالية:

- Manifest.mf
- application.xml
- deployment.xml
- CWYES_PeopleSoft.rar
- sampleoutboundWeb.war
- sampleoutboundEJB.jar
- sampleoutbound.jar
- sampleoutboundEJBClient.jar

يتضمن ملف sampleoutbound.jar عنصر الأعمال (xsd) ، import وملفات wsdl:

- Manifest.mf
- WbiCustomerCGB.xsd
- WbiCustomerCi.xsd
- Wbiaddress.xsd
- Wbiphone.xsd
- WbiCustomerCiContainer.xsd
- runtime.
- sampleoutbound.perfs
- PeopleSoftOutboundInterface.import
- PeopleSoftOutboundInterface.wsdl
- sca.module
- sca.modulex

يتضمن sampleinboundApp.EAR الملفات التالية:

- Manifest.mf
- application.xml
- deployment.xml
- CWYES_PeopleSoft.rar
- sampleinboundWeb.war
- sampleinboundEJB.jar
- sampleinbound.jar
- sampleinboundEJBClient.jar

يتضمن ملف sampleinbound.jar عنصر الأعمال (xsd)، وملفات الارسال وwsdl و listener class و (ComponentImpl):

- Manifest.mf
- WbiCustomerCGB.xsd
- WbiCustomerCi.xsd
- Wbiaddress.xsd
- Wbiphone.xsd
- WbiCustomerCiContainer.xsd
- runtime.
- Component1.component
- PeopleSoftInboundInterface.import
- PeopleSoftInboundInterface.wsdl
- Component1.Impl.class
- Component1.Impl.java
- sca.module
- sca.modulex

بعد أن تقوم بتكوين الملفات للسيناريو رقم ٢، قم بمقارنة نتائجك مع تلك القوائم للتأكد من التكوين الناجح.

هيكل عنصر الأعمال

يقوم بوصف هيكل عناصر الأعمال المستخدم في عينة التطبيقات.

يتم تقديم عناصر الأعمال واستخدامها لتوضيح كل من العمليات الخارجية والداخلية.

يتم استخدام عناصر الأعمال التالية للعمليات الخارجية:

- WBICustomerCibG: رسم بياني للأعمال
- WBICustomerCi: عنصر معقد تحت الرسم البياني للأعمال
- WBIAddress: عنصر معقد تحت WBICustomerCi
- WBIPhone: عنصر معقد تحت WBIAddress
- WBICustomerCiContainer: يتم استخدامه لأجل عمليات الاستعادة

يتم استخدام عناصر الأعمال التالية للعمليات الداخلية:

- WBICustomerCibG: رسم بياني للأعمال
- WBICustomerCi: عنصر معقد تحت الرسم البياني للأعمال
- WBIAddress: عنصر معقد تحت WBICustomerCi
- WBIPhone: عنصر معقد تحت WBIAddress

نشر وتوصيف لسيناريو ١

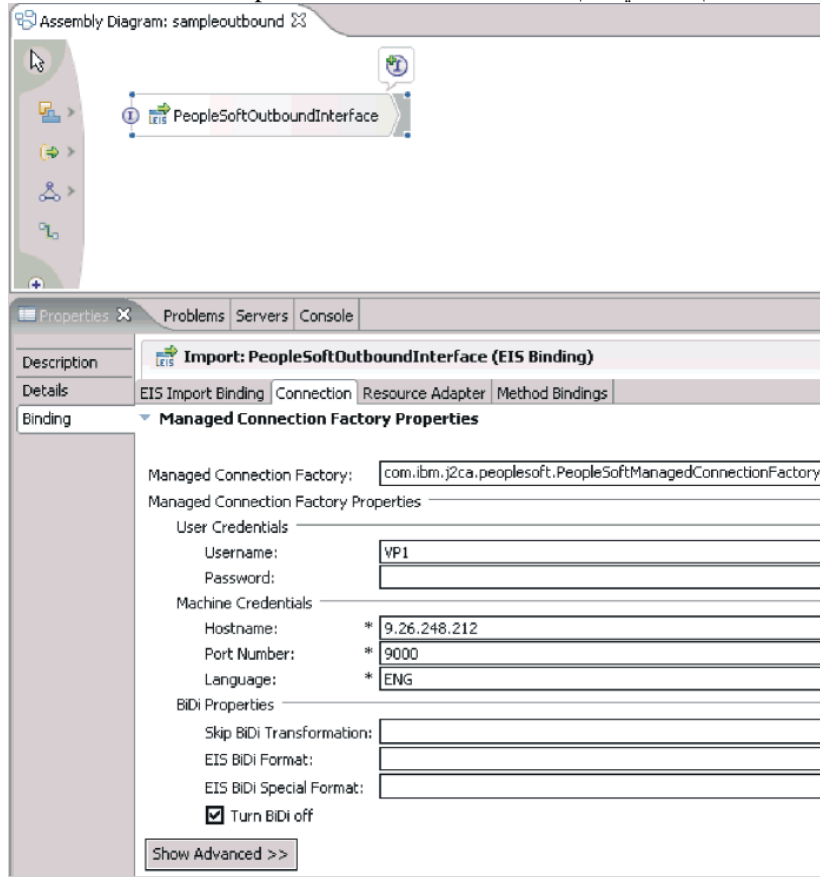
تقدم عينة برامج السيناريو رقم ١ مرحلة تم توصيفها للموفق وكل مصنوعات SCA artifacts اللازمة، حتى لا يطلب منك نشر الحزمة وتوصيف الموفق. قم باستلام ملف Enterprise Archive (EAR) في مساحة عمل WebSphere Integration Developer باستخدام WebSphere Integration Developer.

قم باتباع هذه الخطوات لنشر وتوصيف الموفق في سيناريو رقم ١:

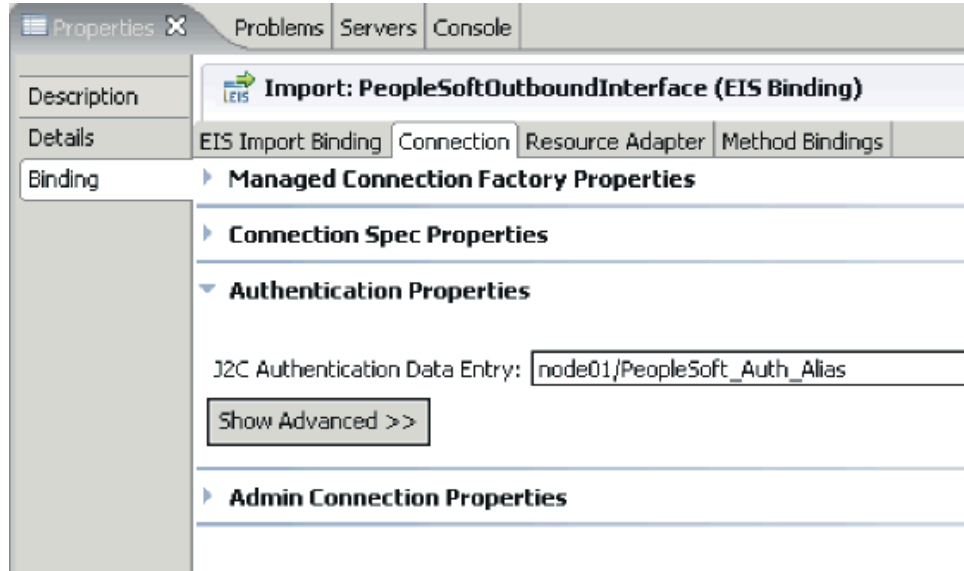
١. قم بفك ملف SampleOutboundApp.ear الى أي دليل من اختيارك. ملف CWYES_PeopleSoft.rar وملفات JAR المتعددة وارده الآن في الدليل.
٢. في WebSphere Integration Developer، قم بتكوين نموذج وتحديد نفس اسم ملف EAR له لكن بدون استخدام الحروف "App". فعلى سبيل المثال، اذا كان ملف EAR هو SampleOutboundApp.ear، فاسم وحدة module في هذه الحالة سيكون SampleOutbound.
٣. اذا لم يكن قد تم بالفعل تعريف مشروع الموصل في مساحة عمل WebSphere Integration Developer، قم باستلام أحدث ملف من ملفات CWYES_PeopleSoftAdapter.rar في WebSphere Integration Developer. يقوم استقبال ملف RAR بتكوين مشروع وحدة الوصل للموفق.
٤. قم بتأسيس اعتمادية بين مشروع وحدة الوصل ومشروع وحدة module من خلال أداء ما يلي:
 - أ. على جدولة المشروع، قم بضغط الزر الأيمن للفأرة على وحدة البرنامج.
 - ب. قم بتحديد الخصائص < مسار Java Build.
 - ج. اضغط زر الفأرة الأيمن عند النموذج ثم حدد الاختيار Open Dependency Editor.
 - د. قم بتحديد CWYES_PeopleSoft في مربع تحديد J2EE.
 - هـ. قم بتحديد مربع الفحص لأجل On Build Path و Deploy with Module.
٥. قم بتعديل مسار تكوين Java بحيث يتضمن كل من psftci.jar و PeopleSoft dependency jars.
٦. قم باستخدام أي وظيفة ضغط zip لاستخراج محتويات وحدة برنامج ملف JAR في وحدة البرنامج التي قمت بتكوينها في الخطوة ٢. فعلى سبيل المثال، قم باستخراج sampleoutbound.jar في وحدة برنامج sampleoutbound.
٧. تجديد وحدة البرنامج.

٨. قم بفتح Business Integration perspective وتعديل وصف الخدمة باستخدام assembly editor. قم بأداء ما يلي:

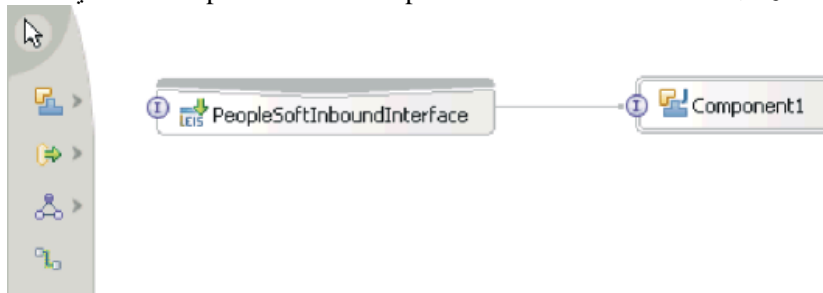
- أ. للاستخدام الخارجي فقط: قم بتحديد "sampleoutbound" داخل مشروع "sampleoutbound".
- ب. للاستخدام الداخلي فقط: قم بتحديد "sampleinbound" داخل مشروع "sampleinbound".
- ج. للاستخدام الخارجي: قم بتحديد خصائص Managed Connection factory وموفق المصدر.
- د. للاستخدام الداخلي: قم بتحديد خصائص Activation Specification وخواص موفق المصدر.



ج. قم بتحديد الاسم البديل لتوثيق J2C الذي قمت بتكوينه. إذا لم يكن قد تم تكوين واحد، قم بتنفيذ ذلك من خلال شاشة موجه WebSphere Process Server الرئيسية.



٩. بالنسبة لعمليات الداخلية: يجب أن تقوم بتكوين فئة MDB listener ثم تقوم بربطها في رسم تجميع "sampleinbound". قم باتباع تلك الخطوات لأداء ما يلي:
- قم بفتح رسم تجميع sampleinbound الموجود تحت مشروع sampleinbound.
 - قم بتحديد المكون بدون مهمة التنفيذ.
 - اضغط رسم التجميع. سيتم تكوين "Component1".
 - قم بتوصيل "PeopleSoftInboundInterface" بـ "Component1" الذي قمت بتكوينه.



- قم بضغط الزر الأيمن على "Component1"، ثم قم بتحديد تكوين **Java < Implementation**.
- قم بإضافة Javacode كما يلزم إلى الطرق التالية التي تدعم العمليات الخارجية:

```
emitCreateAfterImageWbiCustomerCi
emitUpdateAfterImageWbiCustomerCi
emitDeleteAfterImageWbiCustomerCi
```

يعرض المثال التالي system.out تم اضافته الى الطرق لكي يتم التأكد من المدخلات الى وحدة الاستماع.

```
public void emitCreateAfterImageWbiCustomerCi (
    DataObject emitCreateAfterImageWbiCustomerCiInput) {
    //TODO Needs to be implemented. Added system.out to confirm it comes in here
    System.out.println("emitCreateAfterImageWbiCustomerCi successful");
}
```

- اذهب الى جدول المشروعات وقم بتحديد مربع الفحص بجانب مشروع الموصل الذي قمت بتعيينه.
- قم ببدء WebSphere Process Server.

١٢. بعد بدء WebSphere Process Server، قم بإرسال EAR خارج المشروع وقم بتركيبه من خلال شاشة الموجه الرئيسية.
١٣. قم بالفحص عبر شاشة الموجه للتأكد من أن التطبيق قد بدأ بنجاح. قم بإيقاف وإعادة بدء وحدة الخدمة إذا لم يكن قد بدأ بنجاح.
١٤. بالنسبة للعمليات الداخلية فقط: وبمجرد بدء التطبيق، قم بفحص ما يلي للتأكد من نجاح العملية: بالنسبة للعمليات الداخلية، تنتهي عملية اختبار عينة التطبيق هذه عند هذه النقطة.
- أ. استكشف إلى أن تصل إلى `WPS_Folder>\bi_v6\profiles\default\logs` وقم بفحص ملف تتبع الموفق، `PeopleSoftInboundTrace.txt` للتأكد من أنه يملك الخط `emit<operation>AfterImageWbiCustomerCi` بنجاح، حيث يمكن أن يتم تكوين أو تحديث أو حذف <العملية>.
- ب. قم بفحص سجل `IBM_EVENT_TBL` لضمان أنه يتضمن الأحداث.
- ج. قم بفحص البيانات الموجودة في `PeopleSoft EIS` من خلال فحص حالة الحدث عبر `IBM_EVENT_CI`. إذا كانت المعاملة ناجحة، سيتم تحديد الحالة إلى ١.

تنتهي هذه الخطوات فحص عينة التطبيق للعمليات الداخلية.

١٥. بالنسبة للعمليات الخارجية فقط: استخدم `WebSphere Integration Developer Test Client` لاختبار الموفق وذلك بتنفيذ ما يلي:
- أ. قم بالتأكد من أنك في `Business Integration Perspective`. قم بضغط الزر الأيمن للفأرة على `sampleoutbound project >Test>Test Module`.
- ب. قم بتحديد العملية كما يلزم. يجب أن تقابل طرق التسمية وظائف العملية. على سبيل المثال، `createWbiCustomerCi` يكون لتكوين هيكل المكون في `PeopleSoft EIS`.
- ج. قم بتحديد القيم كما يلزم، وقم بتحديد الفعل لعمليات التكوين أو التحديث أو الحذف.
- د. اضغط استكمال.
- هـ. قم بفحص العناصر التي تم ارجاعها لاختبار نجاح العملية. إذا كانت الاستعادة ناجحة، ستكون قادراً على رؤية العنصر في وحدة برنامج الاختبار. إذا لم تكن محاولة الاسترجاع ناجحة، سيظهر عندئذ استثناء في نموذج الاختبار.



► General Properties

▼ Detailed Properties

Module: [sampleoutbound](#)
Component: [PeopleSoftOutboundInterface](#)
Interface: [PeopleSoftOutboundInterface](#)
Operation: [retrieveWbiCustomerCi](#)

Return parameters:

Name	Type	Value
[-] retrieveWbiCustomerCiOu...	WbiCustomerCIBG	
verb	VerbType	<null>
[-] WbiCustomerCi	WbiCustomerCi	
Customerid	BigInteger	7003
Customerfirstname	String	A
Customerlastname	String	S
Customerdob	String	
[-] Wbiaddress	Wbiaddress []	
[-] Wbiaddress[0]	Wbiaddress	
Addressid	BigInteger	4000
Addrline1	String	XTZ
Addrline2	String	
Customercity	String	
Customerstate	String	
Customerzip	String	
Customercoun...	String	
Wbiphone	Wbiphone []	<null>
InteractiveMode	Boolean	false
GetHistoryItems	Boolean	false
EditHistoryItems	Boolean	false
GetDummyRows	Boolean	false

تنهي هذه الخطوات اختبار عينة التطبيق للعمليات الخارجية.

نشر وتوصيف السيناريو ٢

يتطلب السيناريو رقم ٢ من عينة التطبيق منك استخدام برنامج معالجة enterprise service discovery لنشر حزمة التطبيق، وتوصيف الموفق، وتكوين مصنوعات SCA.

قبل أن تبدأ في النشر والتوصيف، قم باستقبال ملف CWYES_PeopleSoft.RAR في المشروع.

بالنسبة لهذه المهمة، يعد ضروريا تشغيل Enterprise Service Discovery Wizard في IBM WebSphere Integration Developer وذلك لتحديد خواص مواصفات الموفق. لتغيير قيم الخاصية فيما بعد، استخدم شاشة موجه WebSphere Process Server الرئيسية.

ملاحظة: ملحوظة: أثناء النشر، اذا تم تحديد خواص J2C Activation Specification عند توصيف الخدمة، ستظل محددات تلك الخواص في مكانها (من ناحية أخرى، لا يمكنك تعديل هذه الخواص فيما بعد، بعد تركيب التطبيق

بواسطة شاشة موجه WebSphere Process Server الرئيسية). اذا، لأي سبب، كنت ترغب في تحديد خصائص محددات فاعلية J2C بعد تركيب التطبيق بواسطة شاشة الادارة الرئيسية فيجب أن تمتنع عن تحديدهم خلال عملية النشر. لاحظ أن خصائص J2C connection factory يمكن تحديدها خلال عملية النشر ثم يتم تعديلها بواسطة شاشة الادارة الرئيسية بعد تركيب التطبيق.

١. في Business Integration Perspective الخاصة بـ WebSphere Integration Developer ، اضغط زر الفأرة الأيمن عند الاطار ومن الكشف المسقط، حدد الاختيار **جديد - Enterprise Service Discovery**.
٢. اضغط **التالي** في الشاشة التالية.
٣. في نافذة استقبال الموصفات، قم بتحديد **IBM WebSphere Adapter for PeopleSoft Enterprise** ، ثم اضغط **التالي**.
٤. في نافذة Discovery Agent Initialize Properties، قم بتحديد واجهة تعامل المكون psftci.far. قم بتحديد الخصائص ذات علامة النجمة (*) واضغط زر **التالي**.
٥. في نافذة العثور على واكتشاف Enterprise Services، واضغط زر **تشغيل الاستعلام**.
٦. تحت العناصر التي تم اكتشافها من جانب الاستعلام، قم بتحديد WBI_CUSTOMER_CI واضغط زر **إضافة ما تم تحديده**. ثم اضغط على **Next**.
٧. بالنسبة للتشغيل الخارجي، لا تقم بتغيير نوع الخدمة؛ واقل القيمة الافتراضية الخارجية. بالنسبة للتشغيل الداخلي، قم بتغيير نوع الخدمة الى **داخلي** . قم بادخال البيانات في مجال **BO Location**، ثم اضغط **التالي**. (قم بالة تطبيق التغييرات اذا كنت تخطط لاختبار عبر test client).
٨. اضغط زر **جديد** لتكوين مشروع جديد، ثم قم بتحديد TestOutbound في مجال اسم وحدة البرنامج، ثم قم بضغط زر **التالي**. (بالنسبة للتشغيل الداخلي، قم بتحديد TestInbound في مجال اسم وحدة البرنامج).
٩. اضغط على **انهاء**.
١٠. في نافذة حفظ الخصائص، قم بادخال العينة في مجال **الحافظة**، ثم قم بضغط تحديد خصائص الاتصال. قم بتحديد الخصائص ذات علامة النجمة (*) وقم بتحديد IBM_EVENT_CI لمجال **واجهة تعامل المكون**. تأكد من تحديد لغة، ثم قم بتحديد استخدام خصائص الوصلة التي تم اكتشافها. اضغط زر **انهاء**. يجب أن ينتج عن هذه الخطوات مشروع جديد، سواء كان TestOutbound أو TestInbound، والذي يظهر في نافذة Business Integration.
١١. قم بارسال المشروع الى ملف EAR. من خلال تحديد المشروع وقم بضغط **ملف**، ارسال.
١٢. نشر ملف EAR.

حزمة تطبيق الموفق، بما في ذلك كل أعمال SCA الفنية الخاصة بها، يتم حالي توصيفها ونشرها. يمكنك الآن تشغيل التطبيق النموذجي.

المهام المتعلقة

"جاري نشر الموفق"
فيما يلي الخطوات المطلوب تنفيذها لنشر الموفق على WebSphere Process Server.

المرجع المتعلق

"خصائص الاتصال"
يتم استخدام خصائص الاتصال من قبل Enterprise Service Discovery Wizard وذلك للاتصال بـ PeopleSoft Enterprise Information System.

المراجع

يقدم هذا القسم معلومات مرجعية هامة.

PeopleCode لمشروع الحدث المعتاد

إذا قمت بتكوين مشروع حدث معتاد للدعم الداخلي، فيجب إضافة PeopleCode التالي إلى المشروع.

يحتوي PeopleCode التالي على وظائف theIBMPublishEvent وIBMPublishFutureDatedEvent التي يتم استخدامها في نشر أحداث لجدول الحدث. يتم عمل الاستدعاءات الخاصة بهذه الوظائف من خلال وظيفة SavePostChange PeopleCode الموجودة في المكون الذي تريده.

```
/*IBM event notification */
Component string &KEYSTRING;
Component string &KEYNAME;
Component array of string &KEYARRAY;
Component string &KEYDELIM;
Component string &IBMVERB;
Local Record &IBMREC;
Function IBMPublishFutureDatedEvent(&BO,&KEYS,&EFFDATE)
/*==create a new record object for cw_event_tbl ==*/
&IBMREC =CreateRecord(Record.IBM_EVENT_TBL);
/*=====KEYS =====*/
/*composing keys and values in name value format */
&KEYSTRING ="";
&KEYDELIM =",";
&KEYARRAY =Split(&KEYS,&KEYDELIM);
&LEN =&KEYARRAY.Len;
For &I =1 To &LEN;
/*get keys and values */
/*get rid of record name */
&POS1 =Find(".",&KEYARRAY [&I]);
&L1 =Len(&KEYARRAY [&I]);
&POS2 =&L1 -&POS1;
&KEYNAME =Right(&KEYARRAY [&I] ,&POS2);
/****The code below will remove special characters and***
/****adjust the characters ' case to ensure it is same as the***
/****attribute name in the business object definition***
/****Start***
&Llen =Len(&KEYNAME);
&sOrigString =&KEYNAME;
&sNewString ="";
&lCtr2 =1;
&isSpecialChar ="true";
For &lCtr =1 To &Llen;
&sChar =Substring(&sOrigString,&lCtr,1);
If (&sChar ="A"Or
&sChar ="a"Or
&sChar ="B"Or
&sChar ="b"Or
&sChar ="C"Or
&sChar ="c"Or
&sChar ="D"Or
&sChar ="d"Or
&sChar ="E"Or
&sChar ="e"Or
&sChar ="F"Or
&sChar ="f"Or
&sChar ="G"Or
&sChar ="g"Or
```

```

&sChar ="H"Or
&sChar ="h"Or
&sChar ="I"Or
&sChar ="i"Or
&sChar ="J"Or
&sChar ="j"Or
&sChar ="K"Or
&sChar ="k"Or
&sChar ="L"Or
&sChar ="l"Or
&sChar ="M"Or
&sChar ="m"Or
&sChar ="N"Or
&sChar ="n"Or
&sChar ="O"Or
&sChar ="o"Or
&sChar ="P"Or
&sChar ="p"Or
&sChar ="Q"Or
&sChar ="q"Or
&sChar ="R"Or
&sChar ="r"Or
&sChar ="S"Or
&sChar ="s"Or
&sChar ="T"Or
&sChar ="t"Or
&sChar ="U"Or
&sChar ="u"Or
&sChar ="V"Or
&sChar ="v"Or
&sChar ="W"Or
&sChar ="w"Or
&sChar ="X"Or
&sChar ="x"Or
&sChar ="Y"Or
&sChar ="y"Or
&sChar ="Z"Or
&sChar ="z"Or
&sChar ="1"Or
&sChar ="2"Or
&sChar ="3"Or
&sChar ="4"Or
&sChar ="5"Or
&sChar ="6"Or
&sChar ="7"Or
&sChar ="8"Or
&sChar ="9"Or
&sChar ="0")Then
  If (&isSpecialChar ="true")Then
    &sNewString =&sNewString |Upper(&sChar);
    &isSpecialChar ="false";
  Else
    &sNewString =&sNewString |Lower(&sChar);
  End-If;
  Else
    &isSpecialChar ="true";
  End-If;
End-For;
&KEYNAME =&sNewString;
/******End******/
&KEYSTRING =&KEYSTRING |&KEYNAME |"="@&KEYARRAY [&I ] |&KEYDELIM
End-For;
&KEYSTRING =RTrim(&KEYSTRING, ";");
&IBMREC.IBM_OBJECT_KEYS.Value =&KEYSTRING;
/*=====VERB =====*/
/*verb determination uses variable &IBMVERB */
Evaluate %Mode
When ="A"
&IBMVERB ="Create";
Break;

```

```

When ="U"
&IBMVERB ="Update";
Break;
When ="L"
&IBMVERB ="Update";
Break;
When ="C"
&IBMVERB ="Update";
Break;
When-Other
&IBMVERB ="Retrieve";
End-Evaluate;
&IBMREC.IBM_OBJECT_VERB.Value =&IBMVERB;
/*=====EVENT_ID GEN =====*/
/*create event_id */
&NEWNUM =GetNextNumber(IBM_FETCH_ID.IBM_NEXT_EVENT_ID,99999);
/*only use newnum if no error generating next number */
If &NEWNUM >0 Then
&IBMREC.IBM_EVENT_ID.Value =&NEWNUM;
Else
&IBMREC.IBM_EVENT_ID.Value =%Datetime;
End-If; /*Support for Future Effective Date -The adapter will poll such events when the date arrives*/
If &EFFDATE >%Datetime Then
&IBMREC.IBM_EVENT_DTTM.Value =&EFFDATE;
&IBMREC.IBM_EVENT_STATUS.Value ="99";
Else
&IBMREC.IBM_EVENT_DTTM.Value =%Datetime;
&IBMREC.IBM_EVENT_STATUS.Value ="0";
End-If; /*=====INSERT EVENT INTO IBM_EVENT_TBL =====*/
/*insert row into table using record object*/
&IBMREC.IBM_OBJECT_NAME.Value =&BO;
&IBMREC.Insert();
End-Function;

Function IBMPublishEvent(&BO,&KEYS);
/*==create a new record object for cw_event_tbl ==*/
&IBMREC =CreateRecord(Record.IBM_EVENT_TBL);
/*=====KEYS =====*/
/*composing keys and values in name value format */
&KEYSTRING ="";
&KEYDELIM =".";
&KEYARRAY =Split(&KEYS,&KEYDELIM);
&LEN =&KEYARRAY.Len;
For &I =1 To &LEN;
/*get keys and values */
/*get rid of record name */
&POS1 =Find(".",&KEYARRAY [&I ]);
&L1 =Len(&KEYARRAY [&I ]);
&POS2 =&L1 -&POS1;
&KEYNAME =Right(&KEYARRAY [&I ],&POS2);
/****The code below will remove special characters and
****adjust the characters ' case to ensure it is same as the
****attribute name in the business object definition****
****Start****/
&lLen =Len(&KEYNAME);
&sOrigString =&KEYNAME;
&sNewString ="";
&lCtr2 =1;
&isSpecialChar ="true";
For &lCtr =1 To &lLen;
&sChar =Substring(&sOrigString,&lCtr,1);

```

```
If (&sChar ="A"Or
    &sChar ="a"Or
    &sChar ="B"Or
    &sChar ="b"Or
    &sChar ="C"Or
    &sChar ="c"Or
    &sChar ="D"Or
    &sChar ="d"Or
    &sChar ="E"Or
    &sChar ="e"Or
    &sChar ="F"Or
    &sChar ="f"Or
    &sChar ="G"Or
    &sChar ="g"Or
    &sChar ="H"Or
    &sChar ="h"Or
    &sChar ="I"Or
    &sChar ="i"Or
    &sChar ="J"Or
    &sChar ="j"Or
    &sChar ="K"Or
    &sChar ="k"Or
    &sChar ="L"Or
    &sChar ="l"Or
    &sChar ="M"Or
    &sChar ="m"Or
    &sChar ="N"Or
    &sChar ="n"Or
    &sChar ="O"Or
    &sChar ="o"Or
    &sChar ="P"Or
    &sChar ="p"Or
    &sChar ="Q"Or
    &sChar ="q"Or
    &sChar ="R"Or
    &sChar ="r"Or
    &sChar ="S"Or
    &sChar ="s"Or
    &sChar ="T"Or
    &sChar ="t"Or
    &sChar ="U"Or
    &sChar ="u"Or
    &sChar ="V"Or
    &sChar ="v"Or
    &sChar ="W"Or
    &sChar ="w"Or
    &sChar ="X"Or
    &sChar ="x"Or
    &sChar ="Y"Or
    &sChar ="y"Or
    &sChar ="Z"Or
```

```

&sChar ="z"Or
&sChar ="1"Or
&sChar ="2"Or
&sChar ="3"Or
&sChar ="4"Or
&sChar ="5"Or
&sChar ="6"Or
&sChar ="7"Or
&sChar ="8"Or
&sChar ="9"Or
&sChar ="0")Then
  If (&isSpecialChar ="true")Then
&sNewString =&sNewString |Upper(&sChar);
    &isSpecialChar ="false";
  Else
&sNewString =&sNewString |Lower(&sChar);
    End-If;
  Else
    &isSpecialChar ="true";
  End-If;
End-For;
&KEYNAME =&sNewString;
/******End*****/
&KEYSTRING =&KEYSTRING |&KEYNAME |"@"&KEYARRAY [&I ] |&KEYDELIM
  End-For;
  &KEYSTRING =RTrim(&KEYSTRING,":");
  &IBMREC.IBM_OBJECT_KEYS.Value =&KEYSTRING;
/*-----VERB -----*/
  /*verb determination uses variable &IBMVERB */
  Evaluate %Mode
    When ="A"
      &IBMVERB ="Create";
      Break;
    When ="U"
      &IBMVERB ="Update";
      Break;
    When ="L"
      &IBMVERB ="Update";
      Break;
    When ="C"
      &IBMVERB ="Update";
      Break;
    When-Other
      &IBMVERB ="Retrieve";
  End-Evaluate;
  &IBMREC.IBM_OBJECT_VERB.Value =&IBMVERB;
/*-----EVENT_ID GEN -----*/
  /*create event_id */
  &NEWNUM =GetNextNumber(IBM_FETCH_ID.IBM_NEXT_EVENT_ID,99999);
  /*only use newnum if no error generating next number */
  If &NEWNUM >0 Then

```

```

&IBMREC.IBM_EVENT_ID.Value =&NEWNUM;
Else
&IBMREC.IBM_EVENT_ID.Value =%Datetime;
End-If;
&IBMREC.IBM_EVENT_DTTM.Value =%Datetime;
/*=====EVENT_STATUS =====*/
/*Validate and set event status &IBMSTATUS -list values if date is ok*/
&IBMREC.IBM_EVENT_STATUS.Value ="0";
/*=====INSERT EVENT INTO IBM_EVENT_TBL =====*/
/*insert row into table using record object*/
&IBMREC.IBM_OBJECT_NAME.Value =&BO;
&IBMREC.Insert();
End-Function;

```

المهام المتعلقة

"تكوين مشروع حدث معتاد في PeopleTools" يصف الخطوات التي توضح طرق تكوين مشروع اخطار حدث اعتيادي، والذي يكون ضروريا في البيئة الخاصة بك والتي تستخدم العمليات الداخلية.

خصائص الاتصال

يتم استخدام خصائص الاتصال من قبل Enterprise Service Discovery Wizard وذلك للاتصال ب PeopleSoft Enterprise Information System.

يقوم الجدول الذي يطلق عليه خصائص Metadata discovery connection المستخدمة من جانب برنامج معالجة enterprise service discovery wizard للاتصال بتطبيق PeopleSoft EIS.

خصائص Metadata discovery connection

الوصف	الخاصية
اللاحقة التي سيتم اضافتها الى اسم عنصر الأعمال.	Prefix
مسار واسم ملفات Component Interface jar .	Component Interface Jar
اسم المستخدم للدخول الى EIS.	Username
كلمة السرية لاسم المستخدم المقابل.	كلمة السرية
اسم وعنوان IP للجهاز الذي يحتوي على EIS .	Hostname
رقم منفذ Jolt .	منفذ

خصائص الوصلة ثنائية الاتجاه

حين تقوم في البداية بتوصيف الموفق، اذا كنت ترغب في اتاحة دعم لغة bidirectional لبرنامج معالجة enterprise service discovery، فيجب عليك توصيف فئة من الخصائص. تحدد هذه الخصائص نسق bi-di لأسماء المجال التي تظهر خلال برنامج معالجة enterprise service discovery ونسق bi-di للقيم التي تقوم بادخالها في تلك المجالات. الخصائص التي يتم استخدامها من جانب برنامج معالجة enterprise service discovery خلال توصيف الموفق للاتصال بتطبيق PeopleSoft EIS، ستظهر في النافذة الأولى لبرنامج المعالجة (نافذة Configure Settings for Discovery Agent) الموجودة تحت عنوان خصائص BiDi. لاحظ أن المجالات الموجودة في النافذة الأولى فقط والتي تتأثر بنسق bi-di الذي تم

تعريفه هي مجالات اسم المستخدم وكلمة السرية. هناك مجالات أخرى في النافذة الأولى ليس لها دعم bi-di. يصف الجدول التالي خصائص BiDi التي تظهر في النافذة الأولى لبرنامج معالجة enterprise service discovery. يذكر الجدول التالي كشفاً بخصائص bidirectional التي يتم استخدامها أثناء توصيف الاتصال.

خصائص الوصلة ثنائية الاتجاه

الخاصية	النوع	الوصف
BiDiTransformation	Boolean	يحول دعم bidirectional الى وضع التشغيل أو الايقاف. القيمة الافتراضية هي خطأ، والذي يعني أن دعم bi-di قد تم ايقاف تشغيله.
BiDOrderingSchema	سلسلة بيانات	تقوم بتحديد نوع نسق النص المستخدم؛ وهو إما أن يكون متضمن (منطقي) أو بصري. القيمة الافتراضية هي متضمن.
BiDiDirection	سلسلة بيانات	تحدد اتجاه النص المستخدم. القيم المحتملة هي LTR (من اليسار الى اليمين)، RTL (من اليمين الى اليسار)، ContextualLTR (من اليسار السياقي الى اليمين)، و ContextualRTL (من اليمين السياقي الى اليسار). القيمة الافتراضية هي LTR.
BiDiSymmetricSwapping	Boolean	يقوم بتحديد ما اذا كان التبادل النظامي في وضع التشغيل أو وضع الايقاف. القيمة الافتراضية هي صحيح، والذي يعني أن التبادل النظامي في وضع التشغيل.
تشكيل BiDi	سلسلة بيانات	تقوم بتحديد نسق bi-di المستخدم من جانب برنامج معالجة enterprise service discovery wizard أثناء اتصاله بتطبيق PeopleSoft EIS. القيم المحتملة هي Nominal، National، Contextual. القيمة الافتراضية هي Nominal.
BiDiNumericShaping	تسلسل بيانات	تقوم بتحديد نسق bi-di المستخدم من جانب برنامج معالجة enterprise service discovery wizard أثناء اتصاله بتطبيق PeopleSoft EIS. القيم المحتملة هي Nominal، National، Contextual. القيمة الافتراضية هي Nominal.

المهام المتعلقة

"تكوين وحدة لتكامل الأعمال"
قم بتكوين وحدة لتكامل الأعمال وقم بتوصيف مواصفات الخدمة باستخدام برنامج معالجة enterprise service discovery.

"نشر وتوصيف لسيناريو ٢"
يتطلب السيناريو رقم ٢ من عينة التطبيق منك استخدام برنامج معالجة enterprise service discovery لنشر حزمة التطبيق، وتوصيف الموفق، وتكوين مصنوعات SCA.

خصائص موفق المصدر

توصيف خصائص موفق المصدر باستخدام شاشة موجه WebSphere Process Server الرئيسية.

خصائص موفق المصدر

الخاصية	الوصف
BONamespace	قيمة التسلسل هذه مطلوبة. تمثل مساحة الاسم لتعريفات عنصر الأعمال المستخدمة من جانب الموفق. يتم تقديم قيمة افتراضية لكن قد تقوم بتغييرها أثناء اكتشاف خدمات enterprise. تدعم هذه الخاصية القيم العامة.
EventKeyDelimiter	وحدة delimiter لزوج Object key name-value في جدول الحدث. لا تقوم هذه

	الخاصية بدعم القيم العامة.
PollFutureEvents	تتيح سحب الأحداث الفعالة في تاريخ في المستقبل فقط على أو بعد التاريخ المحدد. لا تقوم هذه الخاصية بدعم القيم العامة.
PingCompInterface	يتم استخدامه للتأكد مما إذا كانت الجلسة فاسدة أم لا. يجب أن يكون اسم واجهة تعامل المكون محدد لكي يقوم الموفق بالتفحص لأجل تواجده. إذا لم توجد واجهة تعامل المكون أو إذا كان انتهى وقت العملية، فسيقوم الموفق بارجاع خطأ. لا تقوم هذه الخاصية بدعم القيم العامة.
LogFileName	قيمة التسلسل هذه مطلوبة. يمثل المسار الكامل لملف السجل.
LogNumberOfFiles	قيمة الرقم الكامل، تمثل هذه الخاصية عدد ملفات السجل التي يتم استخدامها. عند وصول ملف التسجيل لحجمه الأقصى فسوف يبدأ باستخدام ملف تسجيل آخر. إذا لم يتم تحديد قيمة سيتم تحديدها إلى ١.
LogMaxFileSize	اختياري، قيمة رقم كامل. حجم ملفات التسجيل بالكيلوبايت. إذا لم يتم تحديد أي قيمة، لن يكون للملف حجم أقصى.
TraceFileName	قيمة التسلسل مطلوبة. تمثل هذه الخاصية المسار الكامل لملف التتبع.
TraceNumberOfFiles	اختياري، قيمة رقم كامل. عدد ملفات التتبع المراد استخدامها. عند وصول ملف التتبع لحجمه الأقصى فسوف يبدأ باستخدام ملف تتبع آخر. إذا لم يتم تحديد قيمة سيتم تحديدها إلى ١.
TraceFileSizeMax	اختياري، قيمة رقم كامل. حجم ملفات التتبع بالكيلوبايت. إذا لم يتم تحديد قيم فإن الملف لن يكون له حدود قصوى.
انتهاء الوقت	أي رقم كامل أكبر من ١. كم وقت الانتظار بالميلي ثانية للاستجابة من EIS.
EISEncoding	قيمة التسلسل المستخدمة إذا كان يلزم تحويل الموفق unicode إلى/من native encoding مثل في حالة تعامل الملف الخ. يجب أن يقوم بتحديد native encoding ليتم استخدامه.
BiDiEIS	نسق bidirectional (bi-di) المستخدم من قبل EIS لبيانات الأعمال الخاص به. يقوم الموفق بتطبيع بيانات EIS bi-di لنسق اليسار إلى اليمين المنطقي bi-di لوحدة خدمة التطبيق للاتصالات الداخلية ومن نسق وحدة خدمة التطبيق إلى نسق EIS bi-di للاتصالات الخارجية.
BiDiMetadata	يقوم بتعريف نسق bi-di لكل المعلومات الخاصة بالتطبيق المتضمنة داخل عنصر الأعمال الذي تم تبادله بين الموفق و EIS.
BiDiSkip	يقوم بتحديد ما إذا كان دعم bi-di يتم استدعائه من قبل الموفق للمعاملات مع EIS أم لا.
BiDiSpecialFormat	يشير إلى أن هناك فئة من القيم خاضعة لمعاملة خاصة أثناء استدعاء تحول bi-di لضمان التحول الدقيق للفئة. يتم تعريف الفئات مسبقاً. على سبيل المثال: عناوين FTP URL وعناوين البريد الإلكتروني.
BiDiEISOrderingSchema	قيمة التسلسل التي تقوم بتحديد نوع نسق النص المستخدم؛ سواء متضمن (منطقي)، أو بصري. القيمة الافتراضية هي متضمن.
BiDiTurnBiDiOff	يقوم بإيقاف تشغيل الدعم لـ bi-di. تأخذ تلك الخاصية أسبقية عن خاصية BiDiSkip، وهي تتيح للمستخدمين الذي لا يتطلبون دعم بيانات نص bidirectional. لايقاف تشغيلها.
BiDiEISDirection	قيمة التسلسل التي تحدد اتجاه النص المستخدم. القيم المحتملة هي LTR (من اليسار إلى اليمين)، RTL (من اليمين إلى اليسار)، ContextualLTR (من اليسار السياقي إلى اليمين)، و ContextualRTL (من اليمين السياقي إلى اليسار). القيمة الافتراضية هي LTR.
BiDiEISSymmetricSwapping	قيمة boolean، وتلك الخاصية تحدد ما إذا كان التبادل النظامي في وضع التشغيل أو في وضع الايقاف. القيمة الافتراضية هي صحيح، والذي يعني أن التبادل النظامي في وضع التشغيل.
BiDiTransformation	قيمة boolean التي تقوم بتحويل دعم bi-di إلى وضع التشغيل أو الايقاف. القيمة

الافتراضية هي خطأ، والذي يعني أن دعم bi-di قد تم إيقاف تشغيله.

خصائص J2C connection factory

توصيف خصائص J2C Connection Factory (ManagedConnectionFactory) باستخدام شاشة موجه WebSphere Process Server الرئيسية.

خصائص منظومة اتصال J2C

الوصف	الخاصية
عبارة عن اسم المستخدم الخاص بالاتصال بـ PeopleSoft Enterprise Information System (EIS) . لا تقوم هذه الخاصية بدعم القيم العامة. هذه الخاصية متاحة للغات ذات bidirectional script .	اسم المستخدم
كلمة السرية للمستخدم. لا تقوم هذه الخاصية بدعم القيم العامة. هذه الخاصية متاحة للغات ذات bidirectional script .	كلمة السرية
اسم أو عنوان IP للجهاز الذي يستضيف PeopleSoft EIS. لا تقوم هذه الخاصية بدعم القيم العامة.	اسم النظام
رقم منفذ Jolt. لا تقوم هذه الخاصية بدعم القيم العامة.	منفذ
اللغة المراد استخدامها. لا تقوم هذه الخاصية بدعم القيم العامة.	اللغة

خصائص محددات التفعيل

قم بتوصيف خصائص محددات تفعيل J2C الداخلية باستخدام شاشة موجه WebSphere Process Server الرئيسية.

خصائص محددات بدء فاعلية J2C

الوصف	الخاصية
اسم المستخدم للدخول في PeopleSoft EIS. لا تقوم هذه الخاصية بدعم القيم العامة.	اسم المستخدم
كلمة السرية للمستخدم. لا تقوم هذه الخاصية بدعم القيم العامة.	كلمة السرية
اسم أو عنوان IP للجهاز الذي يستضيف PeopleSoft EIS. لا تقوم هذه الخاصية بدعم القيم العامة.	اسم النظام
رقم منفذ Jolt. لا تقوم هذه الخاصية بدعم القيم العامة.	منفذ
اللغة المراد استخدامها. لا تقوم هذه الخاصية بدعم القيم العامة.	اللغة
اسم واجهة تعامل المكون الذي ستفاعل الموفق معه أثناء العمليات الداخلية. هذه قيمة مطلوبة. القيمة المفترضة: IBM_EVENT_CI .	EventCIName
يعتبر هذا المعدل (بالميللي ثانية) الذي يتم به سحب تخزين حدث EIS للأحداث الداخلية الجديدة. هذه الخاصية مطلوبة، والقيم الصحيحة هي أي رقم صحيح يساوي أو أكبر من صفر. إذا تم التحديد على "صفر"، لن ينتظر الموفق فيما بين الدورات. يتم تأسيس دورة السحب بمعدل ثابت، مما يعني أنه إذا تم تأخير تنفيذ أي دورة سحب لأي سبب من الأسباب، مثل أن تأخذ دورة سحب سابقة وقتاً أطول مما كان متوقعا للاستكمال، فستحدث الدورة التالية فوراً لتعويض الوقت الافتراضي: ٥٠٠	PollPeriod
هذه الخاصية مطلوبة ويجب تحديدها على أي رقم صحيح موجب أكبر من صفر. وتقوم بتحديد عدد الأحداث التي سيتم تسليمها لكل نقطة نهاية لكل دورة سحب الافتراضي: ١	PollQuantity
قيمة هذا التسلسل اختيارية. إذا ما تم استخدامها، تمثل وحدة تشغيل قاعدة بيانات XA التي سيتم استخدامها للاتصال بجدول Event Distribution لأجل events الداخلي. مثال: com.ibm.db2j.jdbc.DB2jXADataSource. إذا لم تكن هناك قيمة مقدمة، فلن يصبح Event Manager قادراً على أداء عملية الاستعادة، وبالتالي لن يتم تأكيد التسليم.	EDTDriverName

قيمة التسلسل غير مطلوبة. اسم قاعدة البيانات لجدول توزيع الحدث.	EDTDatabaseName
قيمة التسلسل غير مطلوبة. اسم الجدول الذي يمثل جدول توزيع الحدث.	EDTTableName
قيمة التسلسل غير مطلوبة. اسم المستخدم المطلوب للاتصال بقاعدة البيانات لأجل جدول توزيع الحدث.	EDTUserName
قيمة التسلسل غير مطلوبة. كلمة السرية مطلوبة للاتصال بقاعدة البيانات لأجل جدول توزيع الحدث.	EDTPassword
قيمة التسلسل غير مطلوبة. اسم النسق لجدول توزيع الحدث.	EDTSchemaName
قيمة الرقم الصحيح غير مطلوبة. رقم المنفذ لقاعدة بيانات جدول توزيع الحدث.	EDTPortNumber
قيمة التسلسل غير مطلوبة. اسم وحدة الخدمة لقاعدة بيانات جدول توزيع الحدث.	EDTServerName
قيمة التسلسل غير مطلوبة. عنوان URL لأجل قاعدة بيانات جدول توزيع الحدث.	EDTURL
قيمة التسلسل غير مطلوبة. إذا تم استخدامها، قم بتحديدتها الى ORDERED أو UNORDERED. تقوم بتحديد الترتيب الذي سيتم به نشر الأحداث. واحد في المرة (ORDERED)، الكل مرة واحدة (UNORDERED). القيمة الافتراضية هي ORDERED.	DeliveryType
قيمة Boolean غير مطلوبة. إذا تم استخدامها، تشير هذه العلامة الى ما إذا كان يجب على الموق تكوين جدول EDT ألياً أم لا إذا لم يكن موجوداً بالفعل. الافتراضي: حقيقي	AutoCreateEDT

معلومات مواصفات EDT

يتيح معلومات مواصفات عينة (EDT) Event Data Table للعديد من قواعد البيانات.

لتوصيف EDT، يمكن لموفر XA معين استخدام أي مجموعة من خصائص EDT بالإضافة الى EDTDriverName. إذا كان يجب ضبط خاصية لمواصفات XA DataSource، ولم تكن موجودة في محددات التفعلي، فيمكن استخدام ملف مواصفات. يطلق على هذا الملف EDTExtendedProperties.properties. قم بوضعه حيث تم تركيب الموق. يقوم ملف الخاصية باستخدام نسق ملف خواص Java القياسي.

عينة قيم المواصفات التي تتبع حذف تلك الخصائص: EDTUserName و EDTUserPassword و EDTTableName لأنها مطلوبة دائماً. وكذلك، يتم حذف EDTSchema لأنه مطلوب فقط في نسق غير افتراضي. القيم المعروضة فيما بين علامات التنصيص ليست حرفية، ويجب عليك استبدالها بالقيم المناسبة لنظام التشغيل الخاص بك أثناء التوصيف.

عينة قيم خواص EDT الموجودة على قواعد بيانات DB2

الخاصية	عينة القيمة
EDTDriverName	COM.ibm.db2.jdbc.DB2XADataSource
EDTDatabaseName	[قاعدة بيانات موجودة]

عينة قيم خواص EDT الموجودة على قواعد بيانات Cloudscape

الخاصية	عينة القيمة
EDTDriverName	com.ibm.db2j.jdbc.DB2jXADataSource
EDTDatabaseName	[أي اسم؛ لا يلزم وجود قاعدة البيانات]

عينة قيم خواص EDT الموجودة على قواعد بيانات Informix

الخاصية	عينة القيمة
EDTDriverName	com.informix.jdbc.IfxXADataSource
EDTServerName	[عبارة عن اسم نموذج Informix الموجود على وحدة الخدمة]
EDTPortNumber	[رقم المنفذ]

[اسم قاعدة البيانات]	EDTDatabaseName
يتضمن هذا الملف لاستكمال المواصفات	EDTExtendedProperties.properties
[الاسم المادي لوحد خدمة قاعدة البيانات]	ifxIFXHOST

عينة القيم لخصائص EDT على قواعد بيانات Oracle

عينة القيمة	الخاصية
oracle.jdbc.xa.client.OracleXADataSource	EDTDriverName
jdbc:oracle:thin:@myServer:1521:myDatabase	EDTURL

عينة القيم لخصائص EDT على وحدة خدمة MS-SQL

عينة القيمة	الخاصية
com.microsoft.jdbc.sqlserver.SQLServerDataSource	EDTDriverName
[اسم وحدة الخدمة التي تستضيف SQLServer]	EDTServerName
[اسم قاعدة البيانات الموجودة]	EDTDatabaseName
[منفذ]	EDTPortNumber

عينة القيم لخصائص EDT على قواعد بيانات Sybase

عينة القيمة	الخاصية
com.sybase.jdbc2.jdbc.SybXADataSource	EDTDriverName
[اسم وحدة الخدمة التي تستضيف Sybase]	EDTServerName
[اسم قاعدة البيانات الموجودة]	EDTDatabaseName
[منفذ]	EDTPortNumber

ملاحظات

هذه المعلومات تم تطويرها للمنتجات والخدمات المتاحة في U.S.A.

IBM قد لا توفر المنتجات أو الخدمات أو الخواص التي يتم مناقشتها في هذه الوثيقة في بلاد أخرى. اتصل بممثل شركة IBM المحلي لمعرفة مزيد من المعلومات عن المنتج والخدمات المتاحة حاليا في المنطقة الخاصة بك. أي إشارة إلى منتج IBM أو برنامج أو خدمة لا يقصد بها التصريح صراحة أو ضمنا أنه يتم استخدام منتجات وبرامج وخدمات IBM فقط. أي منتج أو برنامج أو خدمة تتماثل في وظيفتها، ولا تتعارض مع حقوق الملكية الفكرية لشركة IBM يمكن استخدامه بدلا من ذلك. بالرغم من ذلك، فإنه يعد من مسؤولية المستخدم تقييم والتحقق من طريقة عمل أي منتج أو برنامج أو خدمة ليس من النوع IBM.

قد يكون لدى شركة IBM براءات اختراع سارية أو معلقة لتطبيقات تم الاشارة اليها في هذه الوثيقة. ان تجهيز هذه الوثيقة لا يمنحك ترخيص لأيا من براءات الاختراع تلك. يمكنك ارسال مطالبة بالحصول على ترخيص، كتابة، الى:

IBM Director of Licensing
IBM Corporation
North Castle Drive
Armonk, NY 10504-1785
. U.S.A

لاستفسارات الترخيص التي تخص معلومات الباييت-المزدوج (DBCS)، اتصل بـ IBM Intellectual Property Department في بلدك أو قم بارسال استفساراتك، كتابيا، الى:

IBM World Trade Asia Corporation Licensing
2-31 Roppongi 3-chome, Minato-ku
Tokyo 106-0032, Japan

الفقرة التالية لا تنطبق على المملكة المتحدة أو أي بلد أخرى حيث تكون تلك الشروط غير متوافقة مع القانون المحلي:

شركة IBM تتيح هذه الوثائق "كما هي" بدون ضمان من أي نوع، اما ضمنا أو صريح، بما في ذلك، ولكن لا يقتصر على، الضمانات الضمنية الخاصة بعدم الغش التجاري أو القدرة طبقا لغرض معين.

هذه المعلومات قد تحتوي على بعضا من عدم الدقة من الناحية التقنية أو بعض الأخطاء في الهجاء. يتم ادخال بعض التغييرات كل فترة على المعلومات المتاحة هنا؛ تلك التغييرات سيتم اضافتها في الإصدارات جديدة لهذه الوثيقة. قد تقوم شركة IBM بادخال بعض التحسينات و/أو التغييرات على المنتج (المنتجات و/أو البرنامج) الموضحة في هذه الوثيقة في أي وقت بدون ارسال أي تنبيه.

أي اشارة مرجعية في هذه المعلومات الى مواقع غير IBM Web تم اتاحتها لراحتكم فقط ولا تعد بأي طريقة كانت موافقة على استخدام تلك المواقع. المواد الموجودة بتلك المواقع لا تعد جزءا من منتج IBM هذا واستخدام مواقع Web تلك يكون على مسؤوليتك الشخصية.

قد تقوم شركة IBM باستخدام أو توزيع أي معلومات تقوم بتزويدها لها بأي طريقة ترها مناسبة بدون أن يكون عليها أي التزام تجاهك.

الحاصلين على ترخيص بهذا المنتج الذين يرغبون في الحصول على معلومات متعلقة به لغرض اتاحة: (أ) تبادل المعلومات بين البرامج المكونة بطريقة مستقلة والبرامج الأخرى (بما فيهم هذا البرنامج) و(ب) الاستخدام المتبادل للمعلومات التي تم تبادلها، يجب عليهم الاتصال بـ:

IBM Corporation
Airport Blvd., Suite 800 577
Burlingame, CA 94010
.U.S.A

تلك المعلومات قد تكون متاحة، وتخضع للبند والشروط المناسبة، بما في ذلك في بعض الحالات، دفع الرسوم.

البرنامج المرخص الموصوف في هذه الوثيقة وكل المواد المرخصة المتاحة لها يتم اتاحتها من قبل شركة IBM في ظل القيود المتعامل بها في IBM Customer Agreement، أو IBM International Program License Agreement أو أي اتفاقية مشابهة بيننا.

أي بيانات أداء متضمنة هنا تم تحديدها في بيئة تشغيل متحكم بها. لذلك، فإن النتائج التي يتم الحصول عليها في بيئات تشغيل مختلفة قد تختلف بشكل ملحوظ. بعض المقاييس قد يكون قد تم أخذها على أنظمة في مرحلة التطوير ولا يوجد ضمان أن تلك المقاييس ستكون مماثلة على النظم المتاحة بشكل عام. بالإضافة الى ذلك، فإن بعض المقاييس قد يكون قد تم استنتاجها خلال عملية البحث. النتائج الفعلية قد تختلف. مستخدم هذه الوثيقة يجب أن يتحققوا من البيانات التي يتم التعامل معها طبقاً لبيئة التشغيل الخاصة بهم.

المعلومات المتعلقة بالمنتجات التي ليست من النوع IBM تم الحصول عليها من موردي تلك المنتجات، أو من منشوراتهم المعلنة، أو أي مصدر عام آخر. لم تقوم شركة IBM باختبار تلك المنتجات ولا تستطيع تأكيد دقة أداءها، أو توافقها أو أي استفسار آخر متعلق بمنتجات ليست من النوع IBM. أي استفسار متعلق بإمكانيات منتجات ليست من النوع IBM يجب توجيهه الى المورد الخاص بتلك المنتجات.

كل العبارات المتعلقة بخطة شركة IBM المستقبلية ونواياها يمكن أن يحدث تغيير بها أو تراجع عنها بدون اي اشعار وهي تمثل أهداف مستقبلية فقط.

هذه المعلومات تتضمن أمثلة للبيانات والتقارير المستخدمة في عمليات الأعمال اليومية. لتوضيحهم على أكمل صورة ممكنة، فإن الأمثلة تتضمن أسماء أشخاص، أو علامات شركات أو منتجات. كل هذه الأسماء خيالية واي تشابه لتلك الأسماء والعناوين المستخدم بواسطة مؤسسة أعمال فعلية يعد محض الصدفة.

ترخيص حق الطبع:

هذه المعلومات تتضمن نموذج لبرامج تطبيق بلغة المصدر، والذي يوضح تقنيات البرمجة على قواعد تشغيل متعددة. يمكنك نسخ أو تعديل أو توزيع نماذج هذه البرامج بأي شكل بدون الدفع الى IBM، من أجل التطوير، أو الاستخدام، أو التسويق وتوزيع برامج التطبيق التي تعمل وفقاً لواجهة تعامل برمجة التطبيق لقاعدة التشغيل التي تم كتابة نموذج البرنامج لها. هذه الأمثلة لم يتم اختبارها بدقة تحت كل الظروف. IBM، لذلك، لا يمكن أن تضمن أو تصرح ضمناً على جودتها، أو خدماتها، أو وظائف هذه البرامج.

إذا كنت تقوم بمشاهدة نسخة كومبيوتر من هذه المعلومات، فإن الصور والألوان التوضيحية قد لا تظهر.

معلومات واجهة تعامل البرمجة

معلومات واجهة تعامل البرمجة، اذا تم اتاحتها، يكون الغرض منها أن تساعدك على تكوين برنامج التطبيق باستخدام هذا البرنامج.

واجهات تعامل البرمجة للاستخدام العام-تمكنتك من كتابة برامج التطبيق التي تحصل على خدمات أدوات هذا البرنامج.

بالرغم من ذلك، هذه المعلومات قد تحتوي أيضا على معلومات تشخيصية أو تعديل أو ضبط. معلومات التشخيص والتعديل والضبط يتم اتاحتها لتساعدك على حل مشاكل البرنامج التطبيقي الخاص بك.

تحذير: لا تستخدم معلومات التشخيص والتعديل والضبط هذه على أنها واجهة تعامل برمجة لأنها قيد التغيير.

العلامات التجارية وعلامات الخدمة

المصطلحات التالية هي علامات تجارية أو علامات تجارية مسجلة لشركة IBM في الولايات المتحدة أو البلاد الأخرى، أو كلاهما:

i5/OS
IBM
IBM Logo
AIX
L5 AIX
CICS
CrossWorlds
DB2
Database DB2 Universal
Domino
HelpNow
IMS
Informix
iSeries
Lotus
Notes Lotus
MQIntegrator
MQSeries
MVS
Notes
OS/400
Advantage Passport
pSeries
Redbooks
SupportPac
WebSphere
z/OS

Java وكل العلامات التجارية القائمة Java هي علامات تجارية لشركة Sun Microsystems، في الولايات المتحدة، أو البلاد الأخرى، أو كلاهما.

Microsoft و Windows و Windows NT و شعار Windows هي علامات تجارية لشركة Microsoft في الولايات المتحدة، والبلاد الأخرى، أو كلاهما.

Intel و شعار Intel و Intel Inside و شعار Intel Inside و شعار Intel Centrino و Celeron و Intel و Intel Xeon و Intel SpeedStep و Itanium و Pentium هي علامات تجارية أو علامات تجارية مسجلة لشركة Intel أو فروعها في الولايات المتحدة والبلاد الأخرى.

UNIX هي علامة تجارية مسجلة لـ The Open Group في الولايات المتحدة والبلاد الأخرى.

Linux هي علامة تجارية لـ Linus Torvalds في الولايات المتحدة أو البلاد الأخرى أو كلاهما.

أسماء الشركات الأخرى والمنتجات والخدمات قد تكون علامات تجارية أو علامات خدمة لشركات أخرى.

هذا المنتج يتضمن برنامج مطور بواسطة Eclipse Project (<http://www.eclipse.org>).



WebSphere Adapters، النسخة ٦,٠