

IBM WebSphere for Digital Media Enabler for
Multiplatforms



WebSphere Digital Media Enabler 自訂作業手冊

5.5 版

IBM WebSphere for Digital Media Enabler for
Multiplatforms



WebSphere Digital Media Enabler 自訂作業手冊

5.5 版

註

在使用這份資訊以及它所支援的產品之前，請務必閱讀在第 61 頁的附錄 C, 『注意事項』之下的一般資訊。

初版 (2003 年 10 月)

本修訂版適用於 IBM WebSphere Digital Media Enabler for Multiplatforms 5.5.3 版 (程式 5724-E19) 及所有後續版次和修訂版，直到新修訂版另有說明為止。請確定您使用的是正確的產品版次。

© Copyright International Business Machines Corporation 2002, 2003. All rights reserved.

目錄

第 1 章 簡介	1
適用讀者	1
相關出版品	1
瞭解 WebSphere Digital Media Enabler 商店	1
安裝目錄	2
文件慣例	2
第 2 章 自訂區	5
變更商店前端	5
設定電子郵件和商店資料	6
使用者資料	6
計價	6
電子郵件與通知	7
訂閱	7
媒體資料夾協同作業和 Sametime	7
內容管理	7
編碼省略符號以便轉換	8
第 3 章 瞭解 WebSphere Digital Media Enabler 目錄結構	9
瞭解 JSP 目錄結構	9
瞭解 web 物件目錄結構	13
瞭解 WebSphere Digital Media Enabler Proxy 目錄結構	15
第 4 章 自訂商店前端外觀	17
標頭、邊框及標底等網頁區域	17
主體頁面區域	18
受影響的 JSP 檔案	18
JSP 與 INC 檔案	18
建立客戶提供的靜態頁面	19
第 5 章 自訂電子郵件和商店資料設定	21
自訂使用者登錄資料	21
自訂按用量計價資料	24
計價說明	24
按用量計價的資料庫表格	25
按合約計價	27
遞送和電子郵件	28
配置遞送常駐程式	28
自訂電子郵件常駐程式和電子郵件範本	31
訂閱	34
針對訂閱模型設定系統	35
使用案例	35
利用 Sametime 伺服器設定媒體資料夾協同作業	39
第 6 章 自訂內容管理	41
建立 Content Manager WebSphere Digital Media Enabler 項目類型	41
使用內容載入公用程式	41
Content Manager 參數	41
定義欄位屬性以載入到 Content Manager	42
定義上載使用者責任	43
在 WebSphere Commerce 型錄中複製 Meta 資料	45
定義欄位以載入 ACSII 分界的輸入文字資料	45
定義欄位以透過 XML 輸入進行載入	46
與外部「內容管理」系統整合	46
利用 WebSphere Digital Media Enabler 作為前端系統進行整合	47
使用外部儲存庫作為前端系統進行整合	47
整合外部內容管理系統	47
自訂 ZIP 公用程式以遞送至 Macintosh 客戶	49
附錄 A. 範例訂閱產品 XML	51
附錄 B. 以下是範例 Virage HTML 範本	57
附錄 C. 注意事項	61
商標	62
名詞解釋	63
索引	65

第 1 章 簡介

適用讀者

這份文件假設您是熟悉 WebSphere® Digital Media Enabler、WebSphere Commerce Business Edition、Professional Edition 和 IBM® DB2 Content Manager 功能的 Java™ Web 程式設計師。如果您需要使用這些產品的詳細資訊，請參閱 WebSphere Commerce Business Edition、Professional Edition、Content Manager 或 WebSphere Digital Media Enabler 技術文件。這份文件用來補充這些技術文件，它會說明每個 WebSphere Digital Media Enabler 商店所需執行的作業。

相關出版品

- *WebSphere Commerce Fundamentals, Version 5.5*
- *WebSphere Commerce Quick Beginnings for Windows® 2000, Version 5.5*
- *WebSphere Commerce Quick Beginnings for AIX®, Version 5.5*
- *WebSphere Commerce Quick Beginnings for Solaris, Version 5.5*
- *WebSphere Commerce Programming Guide and Tutorials, Version 5.5*
- *WebSphere Commerce Store Development Guide, Version 5.5*
- *WebSphere Digital Media Enabler 安裝與配置手冊 5.5 版*
- *WebSphere Digital Media Enabler 管理手冊 5.5 版*

瞭解 WebSphere Digital Media Enabler 商店

WebSphere Digital Media Enabler 是在 WebSphere Commerce 基礎架構上執行的商店，基本上，實作方式類似於標準 WebSphere Commerce 商店。

WebSphere Digital Media Enabler 商店與一般 WebSphere Commerce 商店有五方面的差異：

1. 搜尋型錄：由於我們要處理數位資產及未結構化的資料，因此存取 IBM Content Manager 的 WebSphere servlet 應用程式會搜尋並擷取數位內容及其相關的 meta 資料。
2. 與媒體資料夾的共同作業：在技術上，這項功能類似電子商務中的欲購項目清單或禮品登錄，但是遵循點對點通訊模型以進行共同作業。這項功能為媒體行業所特有。
3. 按用量計價：對數位媒體施行固定型錄計價並不常見。以數位媒體而言，並不是依據純粹的製造成本來計價，而是較為依據資產的創造價值及建立者所強行的授權/用量狀況來計價。
4. 附加的付款選項：這些選項包括套用趨向信用卡或合作訂購單的交易，並產生及傳送電子發票。
5. 按內容提供者上載及檢索數位內容

WebSphere Digital Media Enabler 套件含有利用「WebSphere Commerce 管理主控台」將商店發佈在 WebSphereCommerce 時所用的 Digital Media SAR 檔。

安裝目錄

WAS_installdir 代表 WebSphere Application Server 的下列預設安裝路徑：

▶ 2000

2000 *drive*:\Program Files\WebSphere\AppServer

▶ AIX

AIX/usr/WebSphere/AppServer

▶ Solaris

Solaris/opt/WebSphere/WAS_installdir

WC_installdir 代表 WebSphere Commerce 的下列預設安裝目錄：

▶ 2000

2000 *drive*:\Program Files\WebSphere\CommerceServer55

▶ AIX

AIX/usr/lpp/WebSphere/CommerceServer55/

▶ Solaris

Solaris /opt/lpp/WebSphere/CommerceServe55/

DM_installdir 代表 WebSphere Digital Media Enabler 的下列預設安裝目錄：

▶ 2000

2000 *drive*:\Program Files\WebSphere\CommerceServer55\wdme

▶ AIX

AIX/usr/lpp/WebSphere/CommerceServer55/wdme

▶ Solaris

Solaris/opt/WebSphere/CommerceServer55/wdme

文件慣例

本文件使用下列慣例：

粗體字型 表示指令或圖形式使用者介面 (GUI) 控制項，如欄位名稱、按鈕或功能表選項。

等寬字型 表示您輸入的與所顯示的完全相同的文字範例，以及檔名和目錄路徑。

斜體字型 用於強調字以及您以您自己的值替換的變數。

語言環境 指示使用者，將其語言和區域代碼，換成下列代碼。下表列出每種語言環境所應使用的值。

表 1. 語言環境指示碼

國家/區域	語言代碼	區域代碼
巴西	pt	BR
中國	zh	CN
法國	fr	FR
德國	de	DE
義大利	it	IT
日本	ja	JP
韓國	ko	KR
西班牙	es	ES
台灣	zh	TW
美國	en	US

第 2 章 自訂區

這份文件說明四個主要的自訂區域。這些區域有：

- 變更和設定商店前端
- 電子郵件和商店資料
- 管理內容
- 編碼省略符號以便轉換

以下為每一個區域的概觀。後續的章節會詳細說明每一個區域。

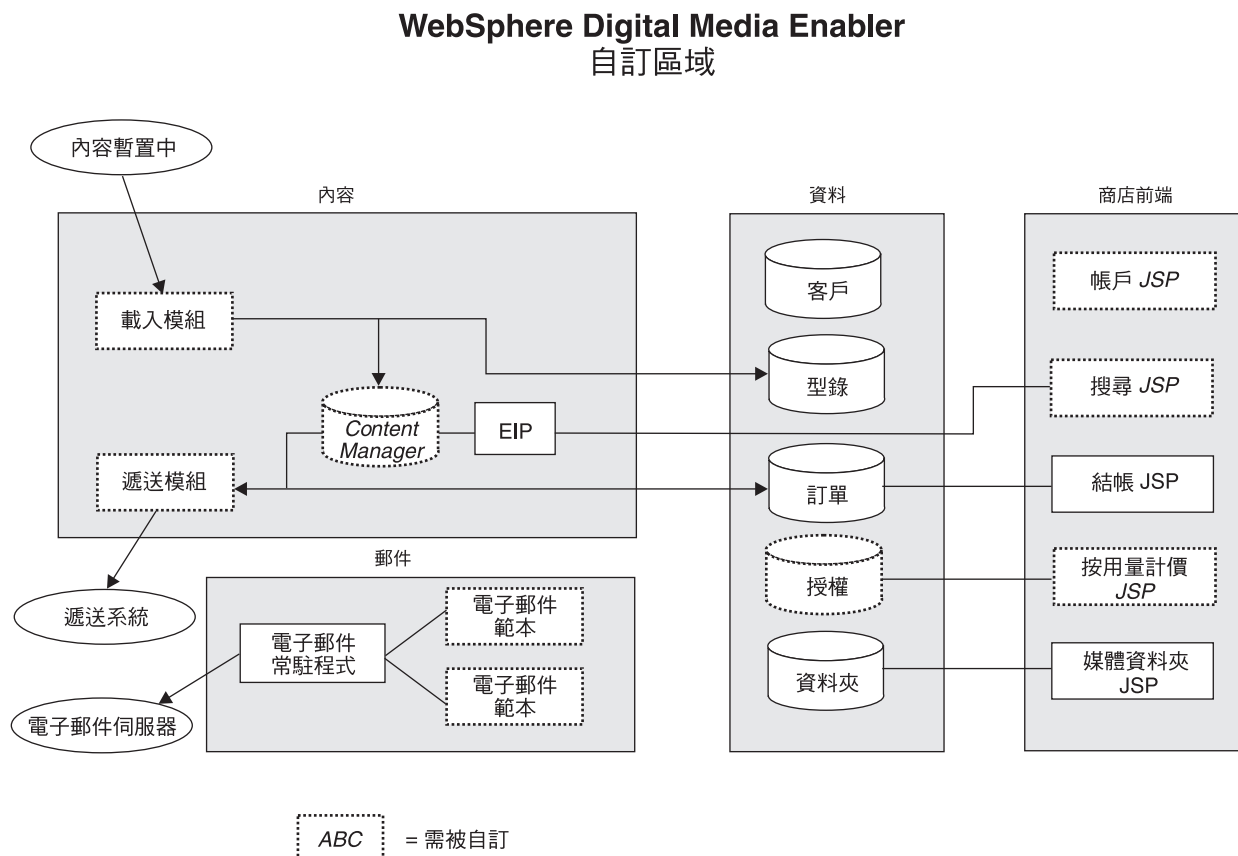


圖 1. WebSphere Digital Media Enabler 自訂區域

變更商店前端

商店前端指派 WebSphere Digital Media Enabler 的特定外觀和操作方式。它通常是由特定的客戶需求所指定。這個自訂作業的規模可能很龐大，也可能很小，這會隨著商店需求而不同。

WebSphere Digital Media Enabler 提供了可立即實作的標頭、標底、導覽邊框和樣式表設計。這個實作層次最不需要費力。您只需提供自己的影像圖形和樣式表來指定您商店獨有的特色或外觀和操作方式。如果要變更網頁設計，如搜尋結果的配置或購物車

頁面的配置，自訂作業會比較多。畫面之間的導覽設計也是可能需要另外變更的區域；不過，如果要實作全功能的 Digital Media 商店，您只需要變更外觀和操作方式，使您的商店與眾不同。

如果要自訂商店，您可以：

- 修改商店標頭、標底和邊框併入檔。這些用來提供整個商店的統一外觀和導覽方式。
- 修改樣式表。樣式表提供用來設定所有商店網頁之顏色和字型的機制。
- 自訂搜尋 JSP 檔來符合數位內容資料模型。
- 自訂登錄 JSP 檔，來反映您希望在登錄期間收集的所有客戶設定檔資訊。
- 修改您選擇要變更的其他任何 JSP 檔。這個步驟是選用的，除非您因為商店的特殊需求而決定變更其他頁面，否則，不需要執行這個步驟。
- 建立要併入商店的靜態參考文字頁面的 HTML。這些通常包括「說明」、「關於我們」、「資料隱私原則」及「條款」等頁面。

設定電子郵件和商店資料

除了變更商店前端之外，您還可以變更 WebSphere Digital Media Enabler 中的電子郵件和商店資料設定來進一步自訂您的商店，變更項目如下：

- 使用者登錄資料
- 計價：按用量及按合約
- 電子郵件與通知
- 訂閱
- 媒體資料夾共同作業

使用者資料

您可以依照一般 WebSphere Commerce 商店的實作方式，利用使用者資料自訂作業來選取您要擷取的使用者登錄類型和設定檔資料。WebSphere Digital Media Enabler 會擷取某些預設使用者資訊。您會將這些資料需求對映至 WebSphere Commerce 使用者登錄表中的現有直欄。

以此案例而言，與「使用者帳戶」相關的 JSP 檔案將會是自訂作業的焦點。

計價

WebSphere Digital Media Enabler 提供有按用量和按合約兩種計價方式。WebSphere Digital Media Enabler 執行按用量計價的方法是：備妥一組用量問題、一組各問題的相關答案，以及各答案的相關價格乘數。這項資訊會儲存在資料庫中。所涉及的自訂作業是將各種問題、答案和乘數輸入到關聯式資料庫表格中。用量表格是 WCDMUSAGEQUESTIONS、WCDMUSAGEANSWERS、WCDMUSAGEDEF、WCDMUSAGE，以及 WCDMUSAGEPERCENT。您可能也必須自訂按用量計價 JSP 檔案。

作為 WebSphere Commerce 的使用者，您可以利用某些企業對企業 (B2B) 特性，比方說，以企業和企業客戶間的相關合約為基礎的按合約計價。

電子郵件與通知

WebSphere Digital Media Enabler 的電子郵件功能分成兩個種類：

- 「媒體資料夾」電子郵件：電子郵件常駐程式會將「媒體資料夾」電子郵件訊息傳給電子郵件伺服器。自訂來改變訊息主體和主題行的格式化本文。
- 通知：利用 WebSphere Commerce 通知子系統來處理下列事件：
 - 訂單狀態變更
 - 使用者登錄確認
 - 訂單確認

若要自訂，您必須在 `mailprocess_locale.properties` 檔案中變更電子郵件本文和主題行。

透過 `mailprocess.properties` 檔案，從外部配置電子郵件伺服器名稱。

訂閱

除了先前列出的計價方法之外，您還可以自訂 WebSphere Digital Media Enabler 來提供客戶購買訂閱的選項。WebSphere Digital Media Enabler 支援三種訂閱類型：

- **期限**：使用者可以購買訂閱達一段特定的時間期限。
- **金額**：使用者可以購買訂閱達一個特定的金額。
- **項目數目**：使用者可以購買訂閱達一個特定的影像數。

媒體資料夾協同作業和 Sametime

使用者可以將影像儲存在「媒體資料夾」中，以供進行訂購、稍後檢視，以及與其他使用者共用。使用者可以在使用 Sametime™ 進行通訊的同時，一邊檢視「媒體資料夾」的內容。

內容管理

每個商店都有自己的特定資料模型，用來說明和檢索它們所擁有的數位資產。您必須在 Content Manager 中建立一個項目類型來定義數位內容的所有 meta 資料。這至少應包含要在**項目明細**頁面上顯示的欄位，以及所有將用來作為**精確搜尋**頁面上的搜尋過濾條件的欄位。請不要忘了**瀏覽種類**頁面內含的種類欄位。您還必須定義要併入於全文搜尋的欄位，一般而言是說明或標題和關鍵字。一旦決定了這個項目，您將必須變更與搜尋功能相關的 JSP 檔案以及「內容載入」公用程式。

WebSphere Digital Media Enabler 有一個將資產載入 Content Manager 的內容載入公用程式。如果需要水印，您必須新增呼叫 Content Manager 水印特性的程式碼。這個公用程式也提供必須個別呼叫的 WebSphere Commerce 型錄載入公用程式中所需輸入的 XML 檔。

您必須自訂內容載入公用程式 Java 程式碼，以便將為內容所準備的 meta 資料輸入檔的欄位對映至您建立的 Content Manager 項目類型中的欄位。請藉由更新其定義所有要載入之欄位的表格，來執行此自訂作業步驟。如果您想使用水印，您必須提供水印點陣圖。

如果您不用 Content Manager，而要用 WebSphere Digital Media Enabler 階段作業橋接器特性來存取您自己的儲存庫，您仍必須將產品資料載入您的 WebSphere Commerce 資

料庫中。您很可能會從現有的儲存庫中擷取必要的產品資訊（如內容 ID、說明等），並配合 WebSphere Commerce 載入器來格式化 XML 輸入。

預設 WebSphere Digital Media Enabler 遞送模組會從 Content Manager 中擷取已訂購的資產，加以壓縮，並允許利用 HTTP 下載至使用者的瀏覽器。然後它會將訂單狀態更新為已遞送。

您將必須變更此程式碼以配合其他的遞送方法，如 FTP 站台、CD-ROM 燒錄、串流伺服器等等。無論它是將要由 HTTP 伺服器、Real 伺服器、FTP 伺服器或是用於手動 CD 燒錄的資料夾所提供，其目的地一律是一個目錄。有一個可配置參數，可用來指定遞送模組的目標目錄。

如果您要利用階段作業橋接器功能來存取外部內容儲存庫，您必須自行提供遞送功能，或修改 WebSphere Digital Media Enabler 遞送模組來存取外部儲存庫。

1. 定義支援商店所需要之內容的 meta 資料屬性。
2. 識別哪些屬性為多重值，以及哪些屬性要作為可搜尋的屬性。
3. 定義哪些屬性要複製至 WebSphere Commerce 產品型錄中。
4. 自訂遞送常駐程式參數，以指定內容遞送給客戶的方式。
5. 藉由在按用量計價表格中設定值，來定義內容的計價方式。
6. 設定電子郵件內容，以指定當訂購了內容時，要如何通知使用者的方式。

編碼省略符號以便轉換

內容或 JSP 檔中的省略符號不需變成程式碼中的字元。比方說，下列訊息中的跳離字元是多餘的：

```
Don/'t do this.
```

它應該寫成：

```
Don't do this.
```

修改或建立 JSP 或內容檔必須實作下列步驟，以防止英文以外的語言轉換省略符號時發生問題：

1. 將 DMStringUtil 和 DMMessageFormat 匯入任何將呼叫它們的 JSP、INC 或 Java 類別。比方說：

```
<%@page import="com.ibm.commerce.digitalmedia.common.util.DMStringUtil"%>
<%@page import="com.ibm.commerce.digitalmedia.common.util.DMMessageFormat"%>
```

2. 如果 JavaScript 字串是來自 ResourceBundle.getString()，請利用 DMStringUtil 方法來包裝字串。

範例：

```
alert('<%=DMStringUtil.convertStringForjavascript(DMstoretext.getString("MSG"))%>');
```

3. 將 MessageFormat.format() 的實例改成 DMMessageFormat。

範例：

```
DMMessageFormat.format(DMstoretext.getString("REVIEW_ORDER"),args);
```

第 3 章 瞭解 WebSphere Digital Media Enabler 目錄結構

爲了進行自訂變更，請務必瞭解下列 WebSphere Digital Media Enabler 目錄的結構：

- JSP 目錄
- Web 物件目錄
- Proxy 目錄

瞭解 JSP 目錄結構

WebSphere Digital Media Enabler JSP 目錄結構

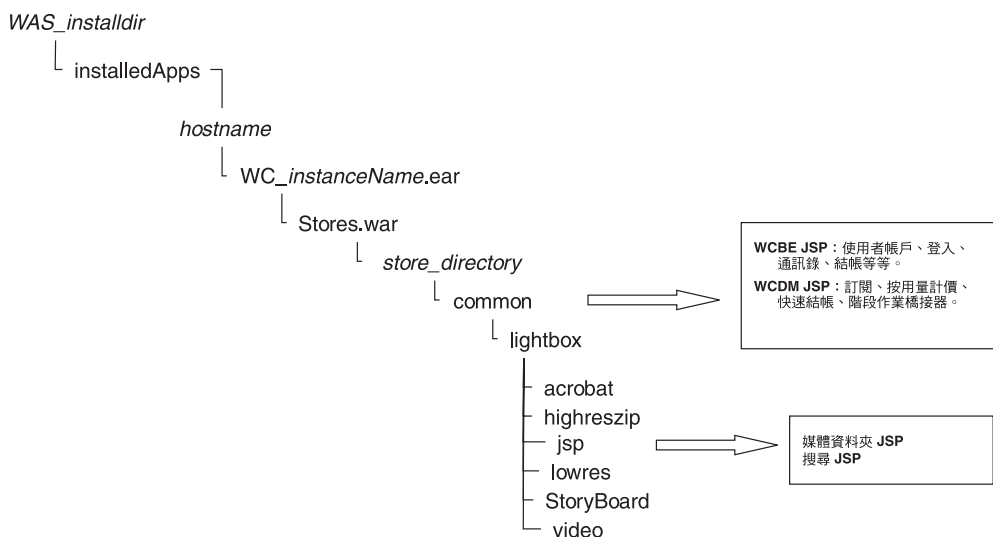


圖 2. WebSphere Digital Media Enabler JSP 目錄結構

WebSphere Digital Media Enabler 利用三個附加的功能集來擴充一般 WebSphere Commerce 商店，以配合數位媒體的需求。那三個功能集爲：

- 「媒體資料夾」功能：這個功能的 JSP 檔在下列子目錄中：

`was_installdir/installedApps/hostname/WC_instance_name.ear/Stores.war/store_directory/common/lightbox/jsp`

- 「數位媒體資產搜尋」功能：這個功能的 JSP 檔在下列子目錄中：

`was_installdir/installedApps/hostname/WC_instance_name.ear/Stores.war/store_directory/common/lightbox/jsp`

- 加入 WebSphere Commerce 來啓用數位媒體電子商務的延伸功能，如按用量計價和訂閱：這些功能的 JSP 檔在一般商店的 JSP 檔的相同子目錄中：

was_installdir/installedApps/hostname/WC_instance_name.ear/
Stores.war/store_directory/common

下列表格列出特定的 JSP 檔名及對應的說明。

表 2. 媒體資料夾 JSP 檔案

JSP 檔案	說明
DMFolder2SessionBridge.jsp	階段作業橋接器
DMFolderCopy.jsp	執行媒體資料夾的複製
DMFolderCreate.jsp	執行媒體資料夾的建立
DMFolderCreateSuccess.jsp	建立媒體資料夾成功頁面
DMFolderEmail.jsp	執行媒體資料夾的電子郵件作業
DMFolderEmailSuccess.jsp	電子郵件媒體資料夾成功頁面
DMFolderEmailView.jsp	執行媒體資料夾的電子郵件作業
DMFolderManager.jsp	顯示媒體資料夾管理程式
DMFolderMultiDelete.jsp	執行多個資料夾的刪除
DMFolderRename.jsp	執行媒體資料夾的更名
DMFolderSessionBridge.jsp	階段作業橋接器
DMFolderShare.jsp	執行媒體資料夾的共用
DMFolderShareSuccess.jsp	共用媒體資料夾成功頁面
DMFolderView.jsp	顯示媒體資料夾
DMFolderUnshareSuccess.jsp	取消共用媒體資料夾

表 3. 搜尋 JSP 檔案

JSP 檔案	說明
DMSearchBrowseCat.jsp	瀏覽種類頁面
DMMediaDownloadComplete.jsp	下載完成頁面
DMMediaDownload.jsp	下載規格頁面
DMSearchDetail.jsp	顯示項目明細頁面
DMSearchResult.jsp	顯示搜尋結果
DMSearchpopup.jsp	內含預覽的蹦現視窗
DMSearchEntry.jsp	精確搜尋頁面
DMMediaDownloadWait.jsp	下載等候訊息
DMQuickSearch.jsp	快速搜尋套表
DMSearchSessionBridge.jsp	階段作業橋接器
DMSearchMediaDeleted.jsp	搜尋刪除的媒體

表 4. Sametime JSP 檔案

JSP 檔案	說明
DMSametime.jsp	Sametime
DMSametimeFooter.jsp	Sametime 標底
DMSametimeHeader.jsp	Sametime 標頭

表 5. 上傳管理程式 JSP 檔案

JSP 檔案	說明
DMLibrary_Create.jsp	執行上傳檔案庫的建立
DMLibrary_Image_details.jsp	顯示上傳檔案庫影像明細
DMLibraryImageDetailsSuccess.jsp	顯示影像詳細資料
DMLibrary_Image_Info.jsp	顯示上傳檔案庫影像資訊
DMLibrary_Image_Info(old).jsp	顯示上傳檔案庫影像資訊
DMLibrary_Img_Upload.jsp	將數位物件上傳到檔案庫
DMLibrary_Manager.jsp	顯示上傳管理程式
DMLibrary_Rename.jsp	更名檔案庫
DMLibraryThumbImageCreate.jsp	建立縮圖
DMLibraryThumbImageUpload.jsp	上傳縮圖
DMLibrary_Upload_Success.jsp	上傳順利完成
DMLibrary_View.jsp	檢視上傳檔案庫的內容
DMLibraryApproval.jsp	核准上傳檔案庫的內容
DMLibraryApprovalDetails.jsp	核准上傳檔案庫的詳細資料

表 6. 數位媒體電子商務的 JSP 檔案

JSP 檔案	說明
confirmation.jsp	訂單確認頁面
confirmationwcs.jsp	一般 WebSphere Commerce Business 或 Professional Edition 確認頁面
subscriptionquickcheckout.jsp	訂閱快速結帳
DMDisplaySubscription.jsp	顯示訂閱
DMNewSubscriptionCheckout.jsp	新訂閱結帳
DMNewSubscriptionConfirmation.jsp	訂閱確認
DMSubscription.jsp	訂閱
DMSubscriptionCancel.jsp	取消訂閱
DMSubscriptionCancelMain.jsp	取消確認
DMSubscriptionCheckout.jsp	訂閱結帳
DMSubscriptionConfirmation.jsp	訂閱確認
DMSubscriptionMain.jsp	主要訂閱
DMExternalRegistration.jsp	通往其他 DAM 的 WebSphere Digital Media Enabler 階段作業橋接功能
DMExternalInterface.jsp	通往其他 DAM 的 WebSphere Digital Media Enabler 階段作業橋接功能
DMOrderDisplayCompleted.jsp	訂單歷程清單中的訂單明細
DMOrderList.jsp	訂單歷程清單
edit_registration.jsp	登錄/訂閱頁面
imagecart.jsp	購物車頁面
OrderDisplayPending.jsp	結帳頁面 (主要 JSP)
OrderDisplayPendingWCS.jsp	一般 WebSphere Commerce Business 或 Professional Edition 結帳頁面

表 6. 數位媒體電子商務的 JSP 檔案 (繼續)

JSP 檔案	說明
OrderDisplayQuestions.jsp	用量問題頁面
OrderItemDisplay.jsp	購物車 (主要 JSP)
OrderOK.jsp	確認頁面 (主要 JSP)
OrderPopUp.jsp	用量問題處理程序 (隱藏的頁面)
ProductDisplay.jsp	顯示與數位資產相關的商品
usagePopup.jsp	用量蹦現
usagequestions.jsp	單一項目的用量問題
usagequestionsall.jsp	整份訂單的用量問題
userRegistrationForm.jsp	登錄頁面 (主要 JSP)

表 7. WebSphere Digital Media Enabler 所用的一般 WebSphere Commerce 商店 JSP 檔

JSP 檔案	說明
account.jsp	使用者登錄頁面
AddBillAddress.jsp	新增地址
address.jsp	地址顯示頁面
addressbook.jsp	通訊錄顯示頁面
AddressBookForm.jsp	通訊錄 (主要 JSP)
AddressForm.jsp	地址項目 (主要 JSP)
billingaddress.jsp	帳單地址顯示
emptyshopcart.jsp	空購物車頁面
footer.jsp	網頁標底
forgetpassword.jsp	忘記密碼頁面
forgetpassword_err.jsp	忘記密碼頁面的錯誤頁面
GenericError.jsp	WebSphere Commerce Business 或 Professional Edition 錯誤頁面
getResource.jsp	WebSphere Commerce Business 或 Professional Edition 內部頁面
header.jsp	網頁標頭
home.jsp	主要 Web 首頁
LoginForm.jsp	處理登入
Logoff.jsp	處理登出
logonFail.jsp	處理失敗登入
password.jsp	變更密碼頁面
PasswordNotify.jsp	通知密碼變更
register.jsp	登錄頁面
RegisterForm.jsp	登錄頁面 (主要 JSP)
ResetPasswordError.jsp	重設密碼錯誤
ResetPasswordForm.jsp	重設密碼 (主要 JSP)
shipaddress.jsp	出貨地址
shipping.jsp	出貨方法

表 7. WebSphere Digital Media Enabler 所用的一般 WebSphere Commerce 商店 JSP 檔 (繼續)

JSP 檔案	說明
sidebar.jsp	網頁側邊導覽列

瞭解 web 物件目錄結構

WebSphere Commerce for Digital Media Web 物件目錄結構

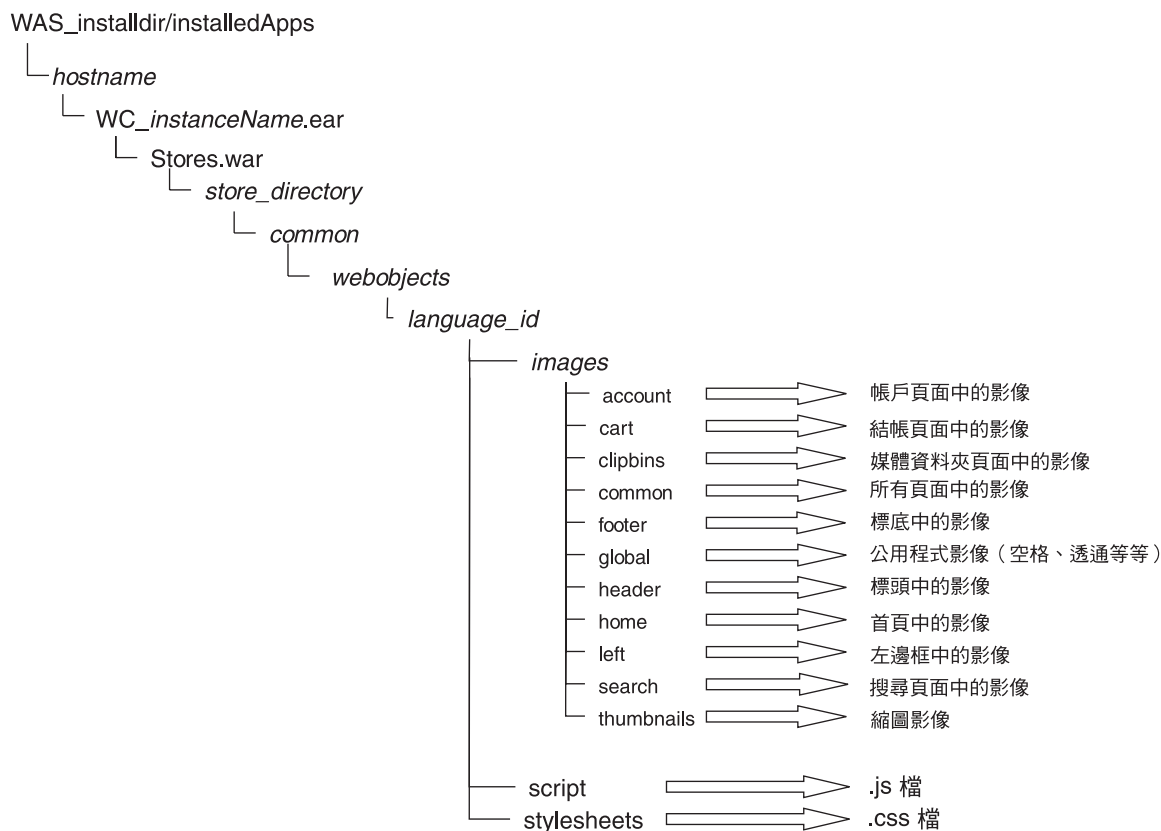


圖 3. WebSphere Digital Media Enabler Web 物件目錄

商店的圖形和設計元素在 webobjects 目錄下：

`WAS_installdir/installedApps/hostname/WC_instance_name.ear/
Stores.war/store_directory/common/webobjects/language_id`

以下顯示的目錄結構說明如何組織 WebSphere Digital Media Enabler JSP 檔。如果您改變結構，請務必變更各種 WebSphere Digital Media Enabler 內容檔來反映您的修改。除了 JSP 檔案本身以外，您還必須檢查下列檔案，其中大部份的路徑值及其他變數都已被外部化：

- `WAS_installdir/installedApps/hostname/WC_instance_name.ear/
Stores.war/store_directory/common/lightbox/jsp/DMConfig.inc`
- `WAS_installdir/installedApps/hostname/WC_instance_name.ear/
properties/DMproperties.properties`

- *WAS_installdir/installedApps/hostname/WC_instance_name.ear/Stores.war/store_directory/delivery/delivery.properties*
- *WAS_installdir/installedApps/hostname/WC_instance_name.ear/Stores.war/WEB-INF/classes/store_directory/dmstoretext_locale.properties*
- *WAS_installdir/installedApps/hostname/WC_instance_name.ear/Stores.war/WEB-INF/classes/store_directory/dmstoreconfig_locale.properties*
- *WAS_installdir/installedApps/hostname/WC_instance_name.ear/Stores.war/store_directory/delivery/delivery_locale.properties*
- *WAS_installdir/installedApps/hostname/WC_instance_name.ear/Stores.war/store_directory/email/mailprocess.properties*
- *WAS_installdir/installedApps/hostname/WC_instance_name.ear/Stores.war/store_directory/email/mailprocess_locale.properties*
- *WAS_installdir/installedApps/hostname/WC_instance_name.ear/Stores.war/WEB-INF/classes/store_directory/dmstoreload.properties*

WebSphere Digital Media Enabler Proxy 目錄結構

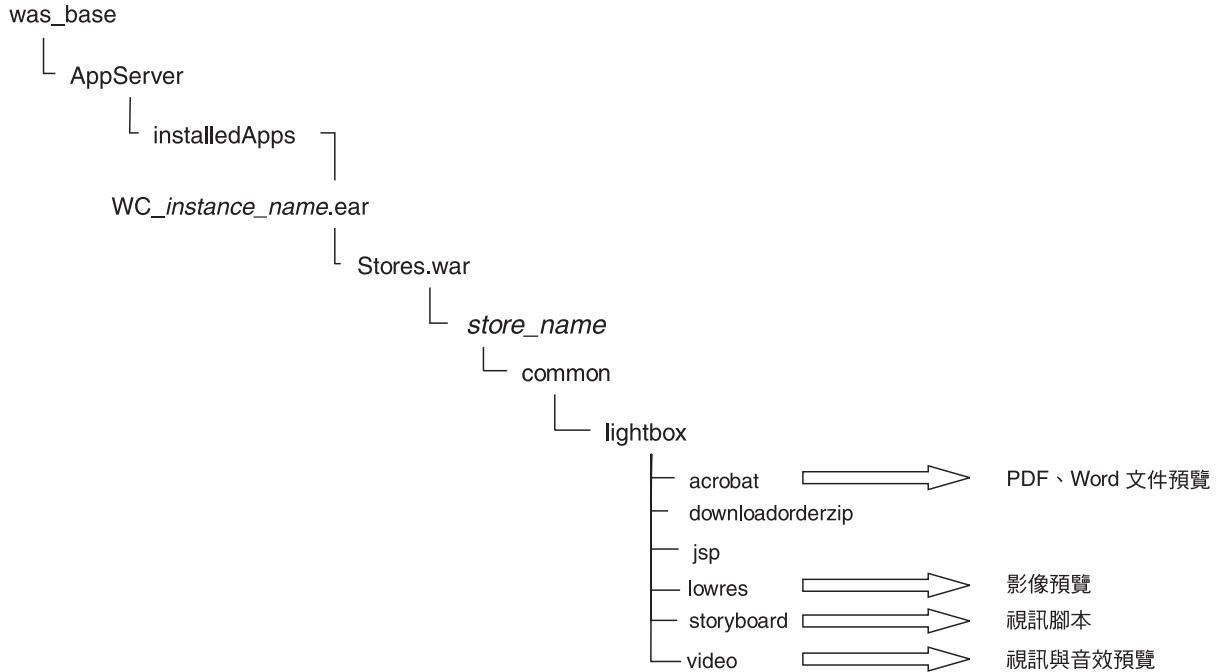


圖 4. WebSphere Digital Media Enabler Proxy 目錄結構

當載入內容時，高解析度 Proxy 及所有其他 Proxy 都儲存在 Content Manager 中。此外，縮圖會儲存在檔案系統上，供 HTTP 伺服器直接存取。現行 WebSphere Digital Media Enabler 程式碼預期 Proxy 的組織會如同先前的目錄結構說明所顯示。如果您改變結構，請務必變更各種 WebSphere Digital Media Enabler 內容檔來反映您的修改。除了 JSP 檔本身，另外也請檢查下列檔案，其中大部份的路徑值及其他變數都已外部化：

- `WAS_installdir/installedApps/hostname/WC_instance_name.ear/Stores.war/store_directory/common/lightbox/jsp/DMConfig.inc`
- `WAS_installdir/installedApps/hostname/WC_instance_name.ear/properties/digitalmedia.properties`

請注意，縮圖在 `webobjects` 目錄中。影像 Proxy 直接串流自 Content Manager，因此某些 Proxy 可能不在檔案系統中。

第 4 章 自訂商店前端外觀

本章將詳細說明如何變更 WebSphere Digital Media Enabler 預設商店的外觀，以自訂您自己商店外觀和操作方式。您可以變更 WebSphere Digital Media Enabler JSP 檔來自訂您的商店前端外觀。

標頭、邊框及標底等網頁區域

WDME 頁面配置



圖 5. WebSphere Digital Media Enabler 頁面配置

這個圖解說明整個 WebSphere Digital Media Enabler 中的一般網頁設計架構。商店管理者或設計者通常會以三個個別的 HTML 檔以及樣式表和所有影像圖形的形式來提供標頭、邊框和標底區域。WebSphere Digital Media Enabler 功能展現在主要區域中。

在 HTML 表格內，納入您標頭、標底和邊框的 HTML 程式碼，然後將它們儲存在下列檔案中：

- `WAS_installdir/installedApps/hostname/WC_instance_name.ear/Stores.war/store_directory/common/lightbox/jsp/DMHeader.inc`
- `WAS_installdir/installedApps/hostname/WC_instance_name.ear/Stores.war/store_directory/common/lightbox/jsp/DMSidebar.inc`
- `WAS_installdir/installedApps/hostname/WC_instance_name.ear/Stores.war/store_directory/common/lightbox/jsp/DMFooter.inc`

根據預設值，WebSphere Digital Media Enabler 會依照下列程式碼片段所說明來使用這個整體配置：

```
<TABLE cellSpacing=0 cellPadding=0 width=600 border=0>
<TBODY>
<TR>
  <TD vAlign=top colSpan=3 height=42>
    <%
    //-----
    // HEADER STARTS HERE
    //-----
```

```

%>
<%@ include file="header.inc" %>
</TD>
</TR>
<TR>
<TD bgcolor=white align="left" valign="top">
<%
//-----
// SIDEBAR STARTS HERE
//-----
%>
<%@ include file="sidebar.inc" %>
</TD>
<TD bgcolor="#FFFFFF" width="600" rowspan="6" valign="top">
<%
//-----
// MAIN CONTENTS HERE
//-----
%>
<%@ include file="???.inc" %>
</TD>
</TR>
</TBODY>
</TABLE>
<%
//-----
// FOOTER STARTS HERE
//-----
%>
<%@ include file="footer.inc" %>

```

主體頁面區域

以下是主要區域中可能需要修改的 JSP 檔案。

受影響的 JSP 檔案

如先前所說明，其中一個自訂作業區域是在客戶用來說明數位內容的資料模型中；因此，需要變更下列搜尋 JSP 檔，至少要反映資料欄位標籤及可能的數值：

- 精確搜尋：DMSearchEntry.jsp
- 搜尋結果（meta 資料的顯示）：DMSearchResult.jsp
- 項目明細（meta 資料的顯示）：DMSearchDetail.jsp
- 瀏覽種類：DMSearchBrowseCat.jsp

下一個自訂作業範圍是在要在 Web 上擷取的使用者設定檔資訊中。使用者登錄/帳戶更新位置：register.jsp、edit_registration.jsp

最後一個區域是在顯示有關計價用途之用量的問題。用量要求位置：usagequestions.jsp、usagequestionsall.jsp

JSP 與 INC 檔案

您可以變更主要區域中的頁面，雖然並不建議這麼做。主要區域中的大部份 JSP 檔都有一些分成可併入檔案 (*.inc) 的視覺元件，讓您可在 GUI 設計指定的位置插入它們。

您必須設計 JSP 檔，在您想要的位置併入 INC 檔。比方說：


```

<table>
<tr><td> 從下列顯示選項中檢選</td></tr>
<tr><td><jsp:include page="DMSearchDisplayOptions.inc"/></td></tr>
</table>

```

以下是 WebSphere Digital Media Enabler 內多個搜尋 JSP 檔和媒體資料夾 JSP 檔所包含的 INC 檔清單：

表 8. 併入檔

INC 檔案	說明
DMFolderViewPass.inc	包含媒體資料夾參數
DMConfig.inc	WebSphere Digital Media Enabler 配置檔
DMFolderForms.inc	共同媒體資料夾套表
DMJSPFunc.inc	共同媒體資料夾 Java 功能
DMSearchAllFolderDropDown.inc	搜尋所有資料夾下拉項目
DMJSFunc.inc	共用媒體資料夾 JavaScript 功能
DMKeywordsSearch.inc	用於搜尋的共同併入（在 home.jsp 中使用）
DMHeader.inc	網頁標頭
DMFooter.inc	網頁標底
DMSearchForms.inc	用於搜尋功能的共同套表
DMSidebar.inc	網頁側邊導覽列
DMSearchDisplayOptions.inc	影像結果的顯示選項
DMSearchFolderDropDown.inc	現行使用者之媒體資料夾清單
DMSearchKeywords.inc	現行資產之相關關鍵字清單
DMSearchMetaData.inc	顯示現行資產的 meta 資料
DMSearchPagesBar.inc	列出頁數及上下頁的鏈結
DMSearchPlayIt.inc	處理現行資產的預覽顯示
DMSearchStoryboard.inc	顯示視訊集的腳本
DMSearchMediaTypes.inc	受支援的媒體類型及其鏈結
DMQuickTime.inc	顯示 quicktime 下載
DMLibraryJSPFunc.inc	共同檔案庫 JSP 方法
DMLibraryForms.inc	上載檔案庫 HTML 套表
DMLibConfig.inc	JSP 配置變數
DMLibrary_View_Pass.inc	傳遞套表變數
DMSubscription.inc	訂閱變數
DMLibraryViewImageTable.inc	顯示檔案庫檢視表
DMSameTime.inc	Sametime 變數

建立客戶提供的靜態頁面

每位 WebSphere Digital Media Enabler 客戶都必須提供一些額外的靜態 HTML 頁面，以併入 WebSphere Digital Media Enabler 商店中。這些頁面必須被轉換成 JSP 檔案，並鏈結至可讓電子商務階段作業保持作用中的 URL。舉例而言，這種靜態頁面有「說明」、「關於我們」、「資料隱私原則」，以及「條款」。

以下是將這些頁面併入 WebSphere Digital Media Enabler 商店的步驟：

- 開啓客戶所提供的 HTML 頁面，變更所有影像和圖形的 URL 路徑來包含 JSP 變數：

```
<%=WEBOBJECTS_RELATIVE_URL%>
```

例如，標誌在 HTML 中是指：

```

```

- 將 HTML 儲存成下列目錄中的 JSP 檔：

```
WAS_installdir/installedApps/hostname/WC_instance_name.ear
/Stores.war/store_directory/common
```

比方說，PrivacyPolicy.jsp。

- 在下列目錄中：

```
WAS_installdir/installedApps/hostname/WC_instance_name.ear
/Stores.war/store_directory/common
```

找出和修改 DMCommon.jsp，在 IF 區塊中插入下列邏輯：

```
else if (includefile.equals("privacy"))      {
%>
<jsp:include page="PrivacyPolicy.jsp"/>
<%
}
```

其中 `privacy` 是您為識別此鏈結所建立的唯一關鍵字。

- 移至要在其中建立對此靜態頁面之鏈結的 JSP 頁面。針對鏈結的 HREF，請務必插入下列程式碼：

```
<a href="javascript:commonlinks('privacy')">Privacy Policy</a>
```

另外，也請確定標頭中併入了下列 JS 檔：`links.js`。這個 JavaScript 檔案包含功能共用鏈結。這個功能會以所有必要的 WebSphere Commerce 階段作業參數來自動呼叫適當的 JSP 頁面。

第 5 章 自訂電子郵件和商店資料設定

電子郵件和商店資料設定的自訂區如下：

- 使用者登錄資料
- 計價
- 遞送和電子郵件
- 訂閱
- 媒體資料夾共同作業

自訂使用者登錄資料

這個自訂作業是典型的標準 WebSphere Commerce 商店部署作業。首先，您必須定義要擷取的使用者設定檔資訊，並將它們對映至 WebSphere Commerce 使用者子系統表格中的現有欄位。以下為範例：

登錄畫面模型上的欄位號碼	畫面名稱	表格	欄位名稱	欄位類型
		ADDRESS	ADDRBOOK_ID	BIGINT NOT NULL
		ADDRESS	ADDRESS_ID	BIGINT NOT NULL
1	地址行 1	ADDRESS	ADDRESS1	VARCHAR (50) NULL
2	地址行 2	ADDRESS	ADDRESS2	VARCHAR (50) NULL
		ADDRESS	ADDRESS3	VARCHAR (50) NULL
		ADDRESS	ADDRESSTYPE	CHARACTER (5) NULL
		ADDRESS	BESTCALLINGTIME	CHARACTER (1) NULL
		ADDRESS	BILLINGCODE	VARCHAR (17) NULL
		ADDRESS	BILLINGCODETYPE	CHARACTER (2) NULL
3	職稱	ADDRESS	BUSINESSTITLE	VARCHAR (128) NULL
4	城市	ADDRESS	CITY	VARCHAR (128) NULL
5	國家	ADDRESS	COUNTRY	VARCHAR (128) NULL
6	電子郵件	ADDRESS	EMAIL1	VARCHAR (256) NULL
		ADDRESS	EMAIL2	VARCHAR (256) NULL
7	傳真	ADDRESS	FAX1	VARCHAR (32) NULL
		ADDRESS	FAX2	VARCHAR (32) NULL
		ADDRESS	FIELD1	VARCHAR (64) NULL
		ADDRESS	FIELD2	VARCHAR (64) NULL
		ADDRESS	FIELD3	VARCHAR (64) NULL
8	名字	ADDRESS	FIRSTNAME	VARCHAR (128) NULL
		ADDRESS	ISPRIMARY	INTEGER NULL
		ADDRESS	LASTCREATE	TIMESTAMP NULL
9	姓氏	ADDRESS	LASTNAME	VARCHAR (128) NULL
		ADDRESS	MEMBER_ID	BIGINT NOT NULL

登錄畫面模型上的欄位號碼	畫面名稱	表格	欄位名稱	欄位類型
10	中間名	ADDRESS	MIDDLENAME	VARCHAR (128) NULL
		ADDRESS	NICKNAME	VARCHAR (254) NOT NULL
		ADDRESS	OFFICEADDRESS	VARCHAR (128) NULL
		ADDRESS	ORGNAME	VARCHAR (128) NULL
		ADDRESS	ORGUNITNAME	VARCHAR (128) NULL
		ADDRESS	PACKAGESUPPRESSION	INTEGER NULL
11	字首	ADDRESS	PERSONTITLE	VARCHAR (50) NULL
12	電話	ADDRESS	PHONE1	VARCHAR (32) NULL
		ADDRESS	PHONE1TYPE	CHARACTER (3) NULL
		ADDRESS	PHONE2	VARCHAR (32) NULL
		ADDRESS	PHONE2TYPE	CHARACTER (3) NULL
		ADDRESS	PUBLISHPHONE1	INTEGER NULL
		ADDRESS	PUBLISHPHONE2	INTEGER NULL
		ADDRESS	SELFADDRESS	INTEGER NOT NULL, DEFAULT 0
		ADDRESS	SHIPPINGGEOCODE	VARCHAR (254) NULL
13	州/省 (縣/市)	ADDRESS	STATE	VARCHAR (128) NULL
		ADDRESS	STATUS	CHARACTER (1) NULL
		ADDRESS	TAXGEOCODE	VARCHAR (254) NULL
14	郵遞區號	ADDRESS	ZIPCODE	VARCHAR (40) NULL
15	密碼提示	USERREG	CHALLENGEANSWER	VARCHAR (254) NULL
		USERREG	CHALLENGEQUESTION	VARCHAR (254) NULL
16	使用者 ID	USERREG	LOGONID	VARCHAR (254) NOT NULL
17	密碼	USERREG	LOGONPASSWORD	CHARACTER (128) NULL
		USERREG	PASSWORDEXPIRED	INTEGER NULL
		USERREG	STATUS	INTEGER NULL
		USERREG	USERS_ID	BIGINT NOT NULL
18	公司	USERDEMO	COMPANY_NAME	VARCHAR (128) NULL
19	公司類型	USERDEMO	FIELD7	VARCHAR (64) (列出 IBM 標準欄位，請按 OK 啓動)
20	其他公司類型	USERDEMO	FIELD7	VARCHAR (64) NULL

登錄畫面模型上的欄位號碼	畫面名稱	表格	欄位名稱	欄位類型
21	行業領域	USERS	FIELD1	合作 教育 媒體/ 娛樂 出版業 其他
22	其他產業領域	USERS	FIELD1	VARCHAR (64) NULL
23	您偏好哪一種遞送格式？	USERDEMO	MARITALSTATUS	CHAR(1) 下載數位檔案 CD 影片
24	您的網路連線速度是多少？	USERDEMO	INCOME	INTEGER 56k 數據機 DSL/纜線數據機 T1 或更快
25	您使用哪一種類型電腦？	USERDEMO	FIELD1	CHAR(1) Apple Macintosh Windows PC
26	您透過什麼管道得知我們？	USERDEMO	AGE	INTEGER 廣告同僚 直接郵件 商展
27	您多久處理一次需要影片資料的專案？	USERDEMO	GENDER	CHAR(1) 每日 每週 每月 一年幾次
28	您最感興趣的影像資料種類是什麼？	USERDEMO	FIELD5	VARCHAR(254) (一旦定義後，將會比對最上層種類)
29	您希望我們的網站上有什麼其他的功能？	USERDEMO	HOBBIES	VARCHAR(254) NULL

登錄畫面模型上的欄位號碼	畫面名稱	表格	欄位名稱	欄位類型
30	請寄送有關新產品的資訊給我。	USERDEMO	FIELD2	CHAR(1) Y=已勾選 勾選 / 取消勾選
31	請勿寄送 HTML 版的 IBM 公司新訊給我。	USERDEMO	FIELD3	CHAR(1) Y=已勾選 勾選 / 取消勾選
32	我同意「使用條款」。	USERDEMO	FIELD4	CHAR(1) Y=已勾選 勾選 / 取消勾選
33	XYZ 合作帳戶	USERDEMO	FIELD6	整數 1=合作帳戶
34	訂閱類型	USERPROF	Field1	P/D/A
35	訂閱值	USERPROF	Field2	
36	訂閱	ORDER	Field3	NEWSUBSCRIPTIONI (P/D/A) RENEWSUBSCRIPTIONI (P/D/A) SUBSCRIPTIONI(P/D/A)
37	登入時自動連接至 Sametime	BUSPROF	MANAGER	VARCHAR (256) 1=已勾選 勾選 / 取消勾選

一旦您對映了欄位，並定義了要顯示在使用者登錄套表上的欄位標籤後，您將必須變更下列的 JSP 檔案來擷取資訊：

- *WAS_installdir/installedApps/hostname/WC_instance_name.ear/Stores.war/store_directory/common/edit_registration.jsp*
- *WAS_installdir/installedApps/hostname/WC_instance_name.ear/Stores.war/store_directory/register.jsp*

自訂按用量計價資料

本節說明如何自訂商店的按用量計價。它說明方法及設計注意事項，並且詳述實作所要的演算法之步驟。

計價說明

價格是依據點系統計算，其中每一個問題的答案會與加權百分比值結合。

與每一個答案關聯的百分比將會依選擇而異；例如，指定給本地市場問題的百分比可能會是 100%、指定給區域市場問題的百分比可能會是 150%，而國內市場問題的百分比則可能會是 200%。百分比值 100% 表示適用答案，但是不變更價格。

在回答了所有的問題之後，請遵循下列步驟來指定價格給每一個訂單項目。

1. 取產品的基本價格（例如，1.00 或 1.05）。
2. 將產品基本價格乘以用量種類的基本價格（依據問題 0 的答案，取自 USAGEDEF 表格），得出這個用量的基本價格。
3. 針對用量表格中的每個答案，將目前的用量價格乘以查閱特定用量和問題號碼的答案值而得出的 USAGEPERCENT 表格百分比。
4. 依據與挑選清單之答案號碼關聯的百分比乘以結果。

範例計算：

假設：

- 影像（產品）的基本價格 = 1.00
- 用量的基本價格 = 1000.00
- question1 答案的百分比 = 150%（乘數為 1.50）1.50
- question1 答案的百分比 = 150%（乘數為 1.50）1.50
- 挑選清單項目數的百分比 = 200%（乘數為 2.00）

結果價格是：

$$1.00 \times 1000 \times 1.50 \times 1.50 \times 2.00 = \$4500$$

按用量計價的資料庫表格

在計價機制中使用五個表格。

1. USAGEDEF 表格

每一列都包含用量號碼、用量本文，以及用量基本價格。狀態 'A' 表示作用中，'I' 表示非作用中。範例如下：

表 9. WCDMUSAGEDEF

用量 ID	Language_id	UsageText	狀態	基本價格
01	-1	使用 001	A	1000
02	-1	使用 002	A	1500
03	-1	使用 003	A	1000
43	-1	使用 043	A	500

其他 Language_id，請參照 WebSphere Commerce 的 LANGUAGE 表格的 LANGUAGE_ID 直欄。

2. USAGEQUESTIONS 表格

每一列都包含問題 ID 和問題本文。問題與「因數」相同。狀態 'A' 表示作用中，'I' 表示非作用中。QuestionType 欄位用來指出應使用的問題顯示類型，如 **S** 代表「選取框」，**C** 代表「勾選框」欄位（用於挑選清單），範例有：

表 10. WCDMUSAGEQUESTIONS

問題 ID	Language_id	問題本文	狀態	QuestionType
因數 1	-1		A	S
因數 2	-1		A	S
因數 3	-1		A	S
因數 4	-1		A	S
因數 5	-1		A	S
因數 6	-1		A	S
10 挑選清單 1	-1		A	C

問題 1-n 為因數。挑選清單的問題可以有多个答案。

3. USAGEANSWERS 表格

用量答案表格包含每一個問題的每一個答案，以及指定給每一個答案的點數。由於點值也取決於用量種類，因此並不從這個表格取得答案值，而是從 USAGEPERCENT 表格取得。

由於指定給挑選清單問題之答案的值是根據答案數而非答案本身，因此是以特殊的方式定義答案。在此情況下，為簡化計算，會以等於問題 ID x 10 加上項目數目的值指定答案 ID。因此，如果問題 ID 是 8，則問題 8 的答案 ID 為 81、82、83、84、85 和 86。如果選擇三個答案，則是根據答案 83 取乘積值。

範例如下：

表 11. WCDMUSAGEANSWERS

答案 ID	Language_id	問題 ID	AnswerText	點
1	-1	1	Multiplier1	n/a
2	-1	1	Multiplier2	n/a
3	-1	1	Multiplier3	n/a
4	-1	2	Multiplier4	n/a
5	-1	2	Multiplier5	n/a
8	-1	8	Multiplier6	n/a
82	-1	8	Multiplier7	n/a
83	-1	8	Multiplier8	n/a

4. USAGE 表格

在提出了訂單時，會建立用量表格資訊。它包含特定的客戶要求的所有用量資訊。範例如下：

表 12. WCDMUSAGE

訂單 ID	ORDITEM ID	用量 ID	問題 id	答案 id	AnswerText
000001	00001	1	1	1	n/a
000001	00001	1	2	1	n/a
000001	000001	1	3	3	n/a

5. USAGEPERCENT 表格

USAGEANSWERS 表格包含每個問題/用量組合的答案，以及指派給每個答案的點數。這個表格含有數列適用於個別用量的問題/答案組合。點值代表每一個答案的百分比乘數。範例如下：

表 13. WCDMUSAGEPERCENT

用量 ID	答案 ID	問題 id	點
01	1	1	1.00
01	2	1	1.50
01	3	1	2.00
01	4	2	1.00
01	5	2	1.25

當使用 DB2 Command Center 之類的資料庫用戶端 GUI 時，您可以在 USAGEDEF、USAGEQUESTIONS 和 USAGEANSWERS 表格中建立橫列。

按合約計價

若要設定按合約計價，您必須建立一個合約，然後設定使用者登錄的核准。下列步驟說明如何將按合約計價加入您的 WebSphere Digital Media Enabler 自訂作業中。

WebSphere Commerce 按合約計價設定

請遵循以下的步驟來訂立合約。

1. 建立「組織」（如「買方組織 A」）：**WebSphere Commerce Organization Administration Console**：存取管理 > 組織 > 新建
2. 建立新「使用者」來建立組織擁有者：**WebSphere Commerce Organization Administration Console**：存取管理 > 使用者 > 新建
3. 建立「帳戶」，並將它關聯於先前的步驟所建立的組織和擁有者：**WebSphere Commerce Accelerator**：銷售 > 帳戶 > 新建
4. 為剛建立的帳戶建立「合約」：**WebSphere Commerce Accelerator**：銷售 > 帳戶 > 合約 > 新建。請填寫一般、客戶、產品與價格及出貨付款等標籤的資訊。
5. 提交「合約」以進行部署：**WebSphere Commerce Accelerator**：銷售 > 帳戶 > 合約 > 提交

請遵循以下的步驟，來設定核准組織的使用者登錄：

1. 在組織中加入「核准」（如「使用者登錄」）：**WebSphere Commerce Organization Administration Console**：存取管理 > 組織
2. 將使用者加入核准「成員群組」：**WebSphere Commerce Organization Administration Console**：存取管理 > 使用者 > 成員群組

按合約計價的程序

假設已訂好合約，其使用者需人核准才能登錄組織，就會進行下列事項：

1. 使用者向組織登錄。
2. 登錄核准者收到電子郵件，通知已核准新使用者登錄。
3. 當使用者嘗試登入時，會顯示一則訊息，通知使用者登錄正在核准擱置中，存取受到限制。

4. 核准者利用 WebSphere Commerce Accelerator 或 WebSphere Commerce Administration Console 來核准或拒絕使用者登錄。
5. 核准者必須以手動方式將新使用者加入根組織的角色中。
6. 若登錄被核准，使用者即可登入。
7. 在使用者登入並嘗試購買媒體物件之後，會根據合約重新計算價格。
8. 使用者的組織會顯示在帳戶（編輯登錄）頁面上。

遞送和電子郵件

配置遞送常駐程式

WebSphere Digital Media Enabler 目前所支援的遞送方法是利用 HTTP 來下載已訂購的資產。您將必須基於您的客戶環境來自訂該遞送模組所需的參數。

有兩個內容檔必須被變更：

- WAS_installdir/installedApps/hostname/WC_instance_name.ear/Stores.war/store_directory/delivery/delivery.properties
- WAS_installdir/installedApps/hostname/WC_instance_name.ear/Stores.war/store_directory/delivery/delivery_locale.properties

大部份的相關遞送參數都在 delivery.properties 中。以下為範例：

```
##### 遞送參數 #####
#-----#
#
# 變更以下的資料庫內容事項      #
#-----#
#
# 資料庫 URL。與 WebSphere Commerce Database URL 相同
# DB2 範例 = jdbc:oracle:thin:@wcora:1521:orcl
# ORACLE 範例 = jdbc:db2:MALL
WCDM.DATABASEURL=jdbc:db2:MALL
# 資料庫使用者名稱和密碼必須與 WebSphere Commerce 相同
# 資料庫網目使用者名稱和密碼。
WCDM.DATABASEUSER=vsadmin
WCDM.DATABASEPASSWORD=vsadmin
# 資料庫驅動程式
# DB2 範例 = COM.ibm.db2.jdbc.app.DB2Driver
# ORACLE 範例 = oracle.jdbc.driver.OracleDriver

WCDM.DATABASEDRIVER=COM.ibm.db2.jdbc.app.DB2Driver

# 查看成員/組織表，找出商店的成員 ID
WCDM.STOREMEMBERID=-2000r
#-----#
#
# 變更以下的語言環境內容檔事項
#
# 語言環境特有的參數是從語言環境特有的內容檔讀取#
#-----#
#
WCDM.LOCALE=en_US
WCDM.LANGUAGE=-1

#--- 商店 ID
DM.STORE_ID=10051
#-----#
# 遞送系統參數
#
# 請確定它們指向正確的目錄
#
# 變更以下的「動作檔」和常駐程式休眠時間參數事項
#
#-----#
# 動作檔。如果您想停止「遞送常駐程式」，請將此變更為 No。
WCDM.ACTIONFILE=D:\WEBSPH~1\APPSER~1\installedApps\WC_Enterprise_App_demo.ear\wcstores.war\
DigitalMedia\delivery\DeliveryAction.txt
# 常駐程式休眠時間（以分鐘為單位）
```

```

WCDM.DAEMONSLEEPTIME=1

#-----#

# 電子郵件附件參數
#
# HTML 或 PDF 可建立為附件
#
# 附件已在遞送常駐程式中被建立，
# 並連同電子郵件常駐程式中的訂單電子郵件一起寄送
#
#-----#

# 建立 html 附件檔
WCDM.CREATEHTML=YES

# 從 HTML 檔案建立 PDF 檔案
WCDM.CREATEPDF=NO

# 用來將 html 轉換成 pdf 的指令。若附加 PDF 則需要。
WCDM.CONVERTHTMLTOPDF=html doc --webpage -f

# 儲存 html 和 pdf 的路徑。
WCDM.ATTACHMENTFILEPATH=D:\\WEBSPH~1\\APPSER~1\\installedApps\\WC_Enterprise_App_demo.ear\\wcstores.war\\DigitalMedia\\delivery\\orders

#-----#

# 下載訂單參數
#
#-----#

# Zip 目錄是用來儲存遞送 zip 的目錄
# 在 zipdir 內建立了一個目錄。也就是 <storeid><userid><orderno>
WCDM.ZIPDIR=D:\\WEBSPH~1\\APPSER~1\\installedApps\\WC_Enterprise_App_demo.ear\\wcstores.war\\DigitalMedia\\delivery\\orders/

# 遞送常駐程式會利用 JAVA API 來壓縮媒體檔
# 如果使用者要用 WINZIP 指令，就要將這個項目改成 NO，並在 WCDM.ZIPCMD 中提供 wzzip 路徑
WCDM.MEDIAZIPJAVAAPI=NO

# 用來壓縮檔案的指令。必須安裝 Licensed WinZip Command Line Utility。
WCDM.ZIPCMD=C:/progra~1/winzip/wzip -rp -u -x*.zip

#-----#

# 預設遞送參數
#
# 只限自訂時才應變更
#
#-----#

# 下載訂單應保留的天數。
# 如果此數字為 -1，則永遠不刪除檔案
WCDM.DOWNLOADEDORDERDELETEDAYS=-1

# 在建立 zip 檔案之後刪除影像。
WCDM.DELETEIMAGES=YES

#Zip 副檔名
WCDM.ZIPEXT=zip

# 可能會產生 2 個檔案，其中一個是 orderno.zip，第二個是每一個 orderitem 的 zip 檔。
# 如果只需要完整的訂單 zip，不需要個別的項目 zip，則選擇 YES，否則選擇 NO。
WCDM.ONLYORDERZIP=YES

# 不要下載哪些訂單。
# 如果「遞送方法」為下載，則請勿壓縮訂單
# 如果要壓縮所有的訂單，不管遞送方法為何，則將此變更為 XXXXXXXX
WCDM.REJECTORDERS=DOWNLOAD

# 只想下載「高解析度」
WCDM.ONLYHIGHRES=YES

# 縮圖的副檔名
WCDM.THUMBEXT=jpg

### 不應使用「遞送系統」下載的 CD
### Catentry MFPartNumber 開始於 SKU-

# CD MFPartNumber
# 將不考慮下載開頭為 SKU- 的 Item MF PartNumber，
# 因為它指出它是一片 CD。
# 如果不需要這種檢查，請將它變更為 XXXX
WCDM.CDMFPARTNUMBER=SKU-

# 影像搜尋字首。在 Content Manager 上搜尋影像號碼或將字首附加到影像號碼。
# 如果只想要在 imageNumber 上搜尋，則讓此值為空白
# 如果想搜尋 imageNumber-254363，其中 254363 是實際的影像號碼，
# 則請新增字首，例如，WCDM.SEARCHPREFIX=imageNumber-
WCDM.SEARCHPREFIX=

#-----#

# 請勿變更以下的參數 #

```

```

# 訂單附件建立 Field2 值
WCDM.ORDERATTACHMENTCREATED=0.00000

# 訂單已核准 Field2 值
WCDM.ORDERAPPROVED=1.00000

##### 表格名稱 #####

WCDM.USAGETABLE=WCDMUSAGE
WCDM.USAGEDEFTABLE=WCDMUSAGEDEF
WCDM.USAGEANSTABLE=WCDMUSAGEANSWERS
WCDM.USAGEQUETABLE=WCDMUSAGEQUESTIONS

# WCS 使用者表格
WCDM.USERSTABLE=USERS

# WCS 使用者人口統計表格
WCDM.USERSDEMOTABLE=USERDEMO

# WCS 地址表格
WCDM.ADDRESSTABLE=ADDRESS

# WCS 產品表格
WCDM.CATENTRYTABLE=CATENTRY

# WCS 產品說明表格
WCDM.CATENTDESCTABLE=CATENTDESC

# WCS 訂單表格
WCDM.ORDERSTABLE=ORDERS

# WCS 訂單表格
WCDM.ORDERITEMSTABLE=ORDERITEMS

# WCS 出貨模式表格
WCDM.SHIPMODETABLE=SHIPMODE

# WCS 出貨模式說明表
WCDM.SHIPMODESCTABLE=SHIPMODEDESC

# WCS 訂單備註表格
WCDM.ORDERCOMMENTTABLE=ORCOMMENT

# WCDM 電子郵件表格
WCDM.EMAILTABLE=WCDMEMAIL

# WCDM 使用者登錄檢視
WCDM.USERCATALOGVIEW=WCDMUSERCATALOGVIEW

```

遞送參數結束

在 `delivery_locale.properties` 檔案中，您可以變更語言環境特有的內容。

遞送語言環境特有的參數

```

# 條款檔案
WCDM.TERMSFILE=D:/WebSphere/WAS_installdir/installedApps/hostname/WC_Enterprise_App_demo.ear/
Stores.war/DigitalMedia/delivery/terms_en_US.htm

```

```

# 縮圖所在的路徑。
# 將縮圖附加到 html/pdf 文件
# 將路徑變更為您現有的系統。
WCDM.SERVERTHUMBPATH=http://tmws39/webapp/wcs/stores/DigitalMedia/en_US/webobjects
/images/thumbnails/

```

客戶參數

```

# 客戶名稱
WCDM.CLIENTNAME=IBM

# 客戶電話號碼
WCDM.CLIENTPHONENO=1-800-IBM-4YOU

```

文字參數

```

WCDM.MAILADDRESS=IBM<br>Department 6710A<br>Bethesda, MD 20850

```

```

WCDM.RETURNADDRESS=IBM<br>6710 A Rockledge Drive<br>Bethesda, MD 20850
<br><b>ATTN: IBM/DigitalMedia</b>

```

```

WCDM.FEDTAXID=12-345-6789

```

```

WCDM.TEXT1=以下記載的出版/使用權的發佈，是隨附發票上的全部應付餘額的付款攤提部分，
WCDM.TEXT2=<b>PLEASE REFER TO THE TERMS AND CONDITIONS AT THE END OF THIS
OF THIS RIGHTS RELEASE DOCUMENT</b>.

```

```

WCDM.TEXT3=以下列出的<b>應付餘額</b>為應付<b>淨</b>額。
您應自行負擔任何稅金、關稅、銀行費用、轉帳費用等等。

```

WCDM.TEXT4=請支付由 U.S. bank 付款的應付餘額 (美金)。

WCDM.TEXT5=<center>*** 請將您的支票支付給 IBM。</center>

WCDM.TEXT6=<center>*** 請在物料的付款或退貨中併入 IBM 工作號碼，以確保您的帳戶能適當記入帳款。</center>

WCDM.TEXT8=DIGITALMEDIA - SALES

WCDM.TEXT9=在 {0} 時，釋出了對下列圖片的複製權利，詳述如下：

WCDM.TEXT10=在 {0} 時，您的帳戶上發生了下列交易：

WCDM.RIGHTSRELEASE=Rights Release
WCDM.JOBNUMBER=工作號碼：
WCDM.PHONE=電話：
WCDM.CONSIGNEE=收件人：
WCDM.REQUESTDATE=申請日期：
WCDM.COMPANY=公司：
WCDM.ADDRESS=地址：
WCDM.INVOICE=發票
WCDM.CLIENT=客戶：
WCDM.BALANCEDDUE=應付餘額：\$
WCDM.MAILPAYMENT=<U>將只限支付寄往：</U>
WCDM.RETURNMATERIALS=<U>將物料退還：</U>
 (包括所有複本)
WCDM.FEDERALTAXID=聯邦稅捐 ID：
WCDM.ACCOUNTACTIVITY=下列頁面詳述此工作的帳戶活動
WCDM.TRANSACTIONTYPE=交易類型
WCDM.IMAGEID=影像 ID
WCDM.AMOUNT=金額

交易類型

WCDM.SHIPPINGTT=運費

WCDM.ITEMTT=複製費

WCDM.TAXTT=稅額

WCDM.ITEMTTDESC=這個費用係為支付出版/使用權，
其定義於 'Rights Release' 文件上
WCDM.TAXTTDESC=

將會有一個在批次模式下執行供貨的遞送常駐程式模組，通常用來遞送至 FTP 站台以及用於 CD 燒錄的資料夾。有待決定此模組的自訂作業。

自訂電子郵件常駐程式和電子郵件範本

本節說明如何自訂商店的電子郵件功能。

在下列情況下，會寄送電子郵件：

- 訂單被標示為已出貨。
- 當使用者指出他已忘記其密碼時進行密碼重設。
- 使用者提出新訂單。
- 使用者與另一位使用者共用「媒體資料夾」。
- 使用者寄送「媒體資料夾」到某個使用者電子郵件位址。
- 登錄了新使用者。

以信用卡客戶而言，當信用卡被核准，且訂單獲授權並被標示為**已完成**時，它就被視為新訂單。這會在使用付款提供者鏈結進行結帳期間發生。

當訂單標示為已出貨時，WebSphere Commerce 會利用 WebSphere Commerce Accelerator 來傳送出貨通知電子郵件。

當使用者要求新密碼時，WebSphere Commerce 會傳送密碼重設電子郵件。

其他電子郵件訊息由 WebSphere Digital Media Enabler 所提供的電子郵件常駐程式寄出。這個常駐程式會監視電子郵件表格上是否有新訊息，然後依據寄件人、收件人和訊息內容來建立及寄送電子郵件。

自訂的範圍如下：

1. 請在下列檔案中自訂電子郵件的配置參數：

```
WAS_installdir/installedApps/hostname/WC_instance_Name.ear/  
Stores.war/store_directory/email/mailprocess.properties
```

2. 訂單之電子郵件的訊息本文自訂於下列檔案中。

```
WAS_installdir/installedApps/hostname/WC_instance_name.ear/  
Stores.war/store_directory/email/mailprocess_locale.properties
```

3. 以電子郵件郵寄媒體資料夾的訊息本文自訂於下列檔案中。

```
WAS_installdir/installedApps/hostname/WC_instance_name.ear/  
Stores.war/WEB-INF/classes/store_directory/dmstoretext_locale.properties
```

以下是 mailprocess.properties 的範例。

```
#-----#  
#  
# 變更以下的資料庫內容事項  
#-----#  
#  
# 資料庫 URL。與 WebSphere Commerce Database URL 相同  
# DB2 範例 = jdbc:oracle:thin:@wcora:1521:orc1  
# ORACLE 範例 = jdbc:db2:MALL  
WCDM.DATABASEURL=jdbc:db2:MALL  
  
# 資料庫使用者名稱和密碼必須與 WebSphere Commerce 相同  
# 資料庫網目使用者名稱和密碼  
WCDM.DATABASEUSER=wcs  
WCDM.DATABASEPASSWORD=wcs  
  
# 資料庫驅動程式  
# DB2 範例 = COM.ibm.db2.jdbc.app.DB2Driver  
# ORACLE 範例 = oracle.jdbc.driver.OracleDriverWCDM.DATABASEDRIVER=COM.ibm.db2.jdbc.app.DB2Driver  
#-----#  
#  
# 變更以下的語言環境內容檔事項  
#  
# 從語言環境特有的內容檔中讀取電子郵件主題、  
# 訊息和寄件人電子郵件位址。  
#-----#  
WCDM.LOCALE=en_US  
#-----#  
# 變更以下的「電子郵件伺服器參數」事項  
#-----#  
# SMTP 主機名稱  
WCDM.SMTPHOST=mps07.ibm.us2.ibm.com  
#-----#  
# 變更以下的「電子郵件參數」事項  
#  
# 如果您不想寄送此電子郵件，請改成 NO。  
#-----#  
# 應傳送「使用者登錄訊息」  
WCDM.EMAILUSER=YES  
  
# 應傳送「新訂單電子郵件」  
WCDM.EMAILNEWORDER=YES  
  
# 資料夾共用通知與電子郵件作業資料夾  
WCDM.EMAILFOLDER=YES
```

```

# 應傳送「訂單已出貨電子郵件」
WCDM.EMAILSHIPPEDORDER=YES

# 應傳送「新訂閱電子郵件」和「更新訂閱電子郵件」
WCDM.EMAILSUBSCRIPTION=YES

# 應傳送「取消訂閱電子郵件」
WCDM.EMAILCANCELSUBSCRIPTION=YES
#-----#

# 變更以下的「電子郵件附件參數」事項
#
# HTML 或 PDF 可當作附件寄送
#
# 已在遞送常駐程式中建立附件
#
#-----#

# 將 html 檔案附加至新訂單電子郵件
WCDM.ATTACHHTML=YES

# 將 pdf 檔案附加至新訂單電子郵件
WCDM.ATTACHPDF=NO

# 其中儲存附件 html 或 pdf 的路徑。
# 這個路徑與遞送常駐程式在其中建立附件的路徑相同
# 附件會與訂單電子郵件一起寄送。
WCDM.FILEATTACHMENTPATH=D:/WebSphere/AppServer/installedApps/WC_Enterprise_App_demo.ear/wcstores.war/
DigitalMedia/delivery/orders//
#-----#

# 變更以下的「動作檔」和常駐程式休眠時間參數事項
#-----#

# 動作檔。在執行時期期間，如果您想停止「電子郵件常駐程式」，
# 請將這個檔案變更為 ACTION=N0。
WCDM.ACTIONFILE=D:/WebSphere/AppServer/installedApps/WC_Enterprise_App_demo.ear/wcstores.war/
DigitalMedia/email/EmailAction.txt

# 常駐程式休眠時間（以分鐘為單位）
WCDM.DAEMONSLLEEPTIME=1

#-----#
# 請勿變更以下的參數
#
#-----#

##### 訂單表格狀態 #####

# 訂單附件建立 Field2 值
WCDM.ORDERATTACHMENTCREATED=0.00000

# 訂單已核准 Field2 值
WCDM.ORDERAPPROVED=1.00000

# 訂單已出貨 Field2 值
WCDM.ORDERSHIPED=2.00000

##### 表格名稱 #####

# WCS 使用者表格
WCDM.USERSTABLE=USERS

# WCS 訂單表格
WCDM.ORDERSTABLE=ORDERS

# WCS 訂單備註表格
WCDM.ORDERCOMMENTTABLE=ORCOMMENT

# WCDM 電子郵件表格
WCDM.EMAILTABLE=WCDMEMAIL

# WCDM 使用者型錄檢視
WCDM.USERCATALOGVIEW=WCDMUSERCATALOGVIEW

```

以下是 mailprocess_en_US.properties 的範例。

```

##### 語言環境特有的電子郵件參數 #####

# 使用者登錄的寄件人電子郵件位址
WCDM.USERREGFROMMAIL=mkhilnan@us.ibm.com

```

```

# 新訂單的寄件人電子郵件位址
WCDM.NEWORDERFROMEMAIL=mkhilnan@us.ibm.com

# 已出貨的訂單之寄件人電子郵件位址
WCDM.SHIPPEDORDERFROMEMAIL=mkhilnan@us.ibm.com

# 訂閱電子郵件的寄件人電子郵件位址
WCDM.SUBSCRIPTIONFROMEMAIL=mkhilnan@us.ibm.com

# 接收取消訂閱電子郵件的管理電子郵件位址
WCDM.SUBSCRIPTIONCANCELADMINEMAIL=mkhilnan@us.ibm.com

# 使用者登錄電子郵件的主題
WCDM.USERREGSUBJECT=WebSphere Digital Media Enabler 登錄確認

# 新訂單電子郵件的主題
WCDM.NEWORDERSUBJECT=WebSphere Digital Media Enabler 新訂單確認

# 已出貨的訂單電子郵件的主題
WCDM.SHIPPEDORDERSUBJECT=WebSphere Digital Media Enabler 已出貨訂單確認

##### 訊息本文 #####

# 使用者登錄時所傳送的一般訊息
WCDM.USERREGISTERMESSAGETEXT = 感謝您登錄 WebSphere Digital Media Enabler。

\n\n現在您可以登入，從我們琳瑯滿目的 商品中搜尋、預覽及訂購影片。
由於我們將經常以新影片更新我們的商店，\n因此盼望您能定期造訪我們，
看看我們的新樣貌，同時不吝賜教，\n以期協助我們滿足您創新的需求。
\n\n

如果您對您的帳戶或是 www.ibm.com 上的意見有任何問題，\n
請立即撥我們的免付費客戶服務電話 1-800-IBM-4YOU，或透過電子郵件寄到 info@ibm.com 與我們聯絡
# 對使用者核准了新訂單時所傳送的一般訊息 - {0}=OrderNumber
WCDM.NEWORDERMESSAGETEXT = 感謝您的訂購。
\n
您的訂單號碼是 {0}。

\n\n如果只有下載您的訂單，則請移至 http://www.ibm.com/
\n的「訂單歷程」頁面，再按一下這份訂單的「訂單號碼」，並下載您的
影輯。
\n\n如果您的訂單必須運送，在出貨之後，我們會寄送一封
載有追蹤號碼的出貨確認電子郵件。
\n\n這封電子郵件會附上
Rights Release Document。
\n\n感謝您選擇 WebSphere
Digital Media Enabler 網站作為您的影片提供者。

# 出貨訂單訊息 - {0}=OrderNumber {1}=FedExNumber
WCDM.SHIPPEDORDERMESSAGETEXT = 感謝您的訂購。
\n
聯邦快遞 (Federal Express) 已出貨您的訂單號碼 {0}。
\n
您的出貨追蹤號碼為：{1}
\n\n您可以在下列聯邦快遞 (Federal Express) 網站追蹤到
\n\n所有包裹：http://www.fedex.com/us/tracking/。
\n\n 感謝您選擇 WebSphere
Commerce DigitalMedia Site 作為您的影片提供者。

```

以下是 dmstoretext_en_US.properties 郵件參數的範例。

```

#####
#DMFolderEmail.jsp
#####
DMFOLDEREMAIL_TITLE = IBM：電子郵件媒體資料夾
DMFOLDEREMAIL_JS1 = 不正確的電子郵件位址。
DMFOLDEREMAIL_JS2 = 請指定要將您的「媒體資料夾」的 URL 寄送到的一或多個電子郵件位址。
DMFOLDEREMAIL_JS3 = 是否想進行寄送此電子郵件？
DMFOLDEREMAIL_TEXT1 = 媒體資料夾 -
DMFOLDEREMAIL_TEXT2 = 一則帶有用於檢視「媒體資料夾」之內容的 URL 的標準訊息
DMFOLDEREMAIL_TEXT3 = 將會隨這封電子郵件一起寄送。您可以指定
要併入這封電子郵件的個人化訊息，方法為將它鍵入以下的「訊息欄位」中。
如需使用「媒體資料夾」的相關說明，請按一下
DMFOLDEREMAIL_TEXT4 = 收件人：
DMFOLDEREMAIL_TEXT5 = (請以逗點分隔位址)
DMFOLDEREMAIL_TEXT6 = 寄件人：
DMFOLDEREMAIL_TEXT7 = 主題：
DMFOLDEREMAIL_TEXT8 = 訊息
DMFOLDEREMAIL_TEXT9 = (選用)
DMFOLDEREMAIL_TEXT10 = 寄送
DMFOLDEREMAIL_TEXT11 = 清除
#In emailmessage {0} = 名字, {1} = 姓氏
DMFOLDEREMAIL_EMAILMESSAGE = [{0}] 已傳送媒體資料夾給您。
您可以按一下下列的 URL 來檢視這個媒體資料夾：\n\n{1}\n\n -----\n\n

```

訂閱

本節說明可供自訂之三種訂閱模型的設定。

針對訂閱模型設定系統

某些商店可讓客戶訂閱內容用量，而非個別支付每個供應項目。 WebSphere Digital Media Enabler 支援三種訂閱類型：

- **期限**：使用者可以購買訂閱一段特定的期限。這段期間，所有購買的影像都是該訂閱的一部份。比方說，使用者可以訂閱 1 個月、3 個月、1 年或 3 年。
- **金額**：使用者購買訂閱達一個特定的金額。當使用者購買影像時，影像的價格將從訂閱金額扣除。比方說，使用者的訂閱金額可以是 \$100.00、\$200.00、\$500.00 或 \$1000.00。
- **項目數目**：使用者購買訂閱達一個特定的影像數。比方說，使用者可以訂閱 1 個項目、3 個項目、5 個項目或 10 個項目。

WebSphere Digital Media Enabler 範例商店包含這三種訂閱類型的範例訂閱產品。訂閱產品編號定義於 `DMConfig.properties`：

```
static final String WCS_SUBSCRIPTION_DURATION_PARTNUMBER = "19998";  
static final String WCS_SUBSCRIPTION_PACKAGE_PARTNUMBER = "19999";  
static final String WCS_SUBSCRIPTION_AMOUNT_PARTNUMBER = "19995";
```

您將必須定義訂閱供應項目，然後建立適當的訂閱產品。若要設定訂閱供應項目：

1. 針對每一個項目，將 `ManufacturerName` 設為：
 - P（套件訂閱）
 - D（期限訂閱）
 - A（金額訂閱）
2. 針對每一個項目，將 `ManufacturerPartNumber` 設為：
 - 項目數目（針對套件訂閱）
 - 月數（針對期限訂閱）
 - 錢幣金額（針對金額訂閱）

請參閱附錄 A，瞭解用於定義訂閱產品的 XML 範例。

使用案例

下列案例說明 WebSphere Digital Media Enabler 訂閱原則。

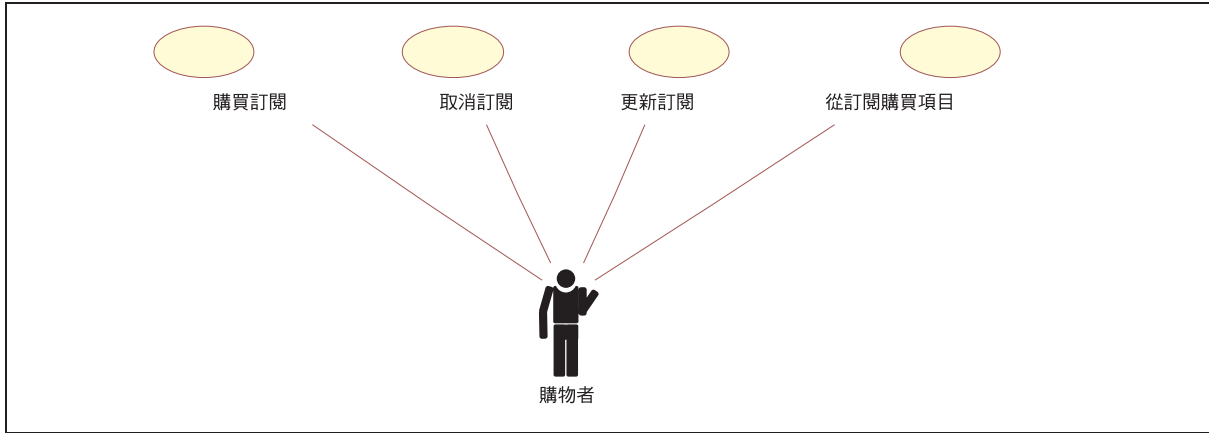


圖 6. 訂閱使用案例

以下是每個使用案例的序列圖：

購買訂閱序列

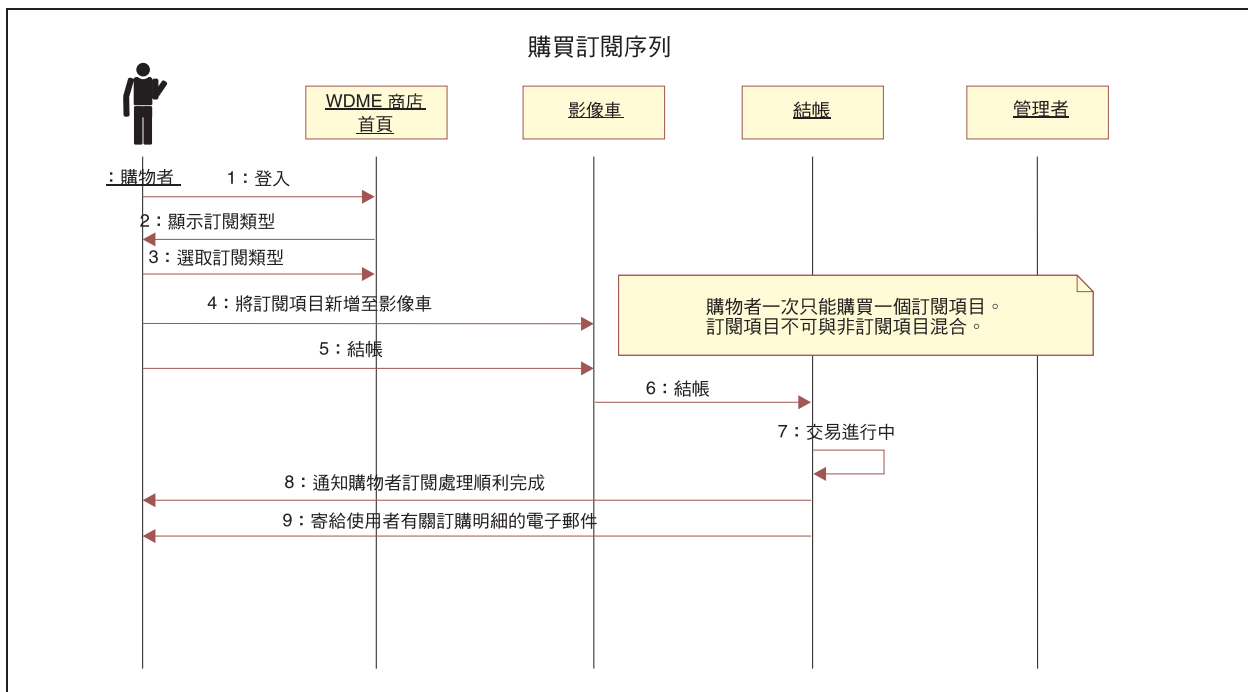


圖 7. 購買訂閱序列

取消訂閱序列

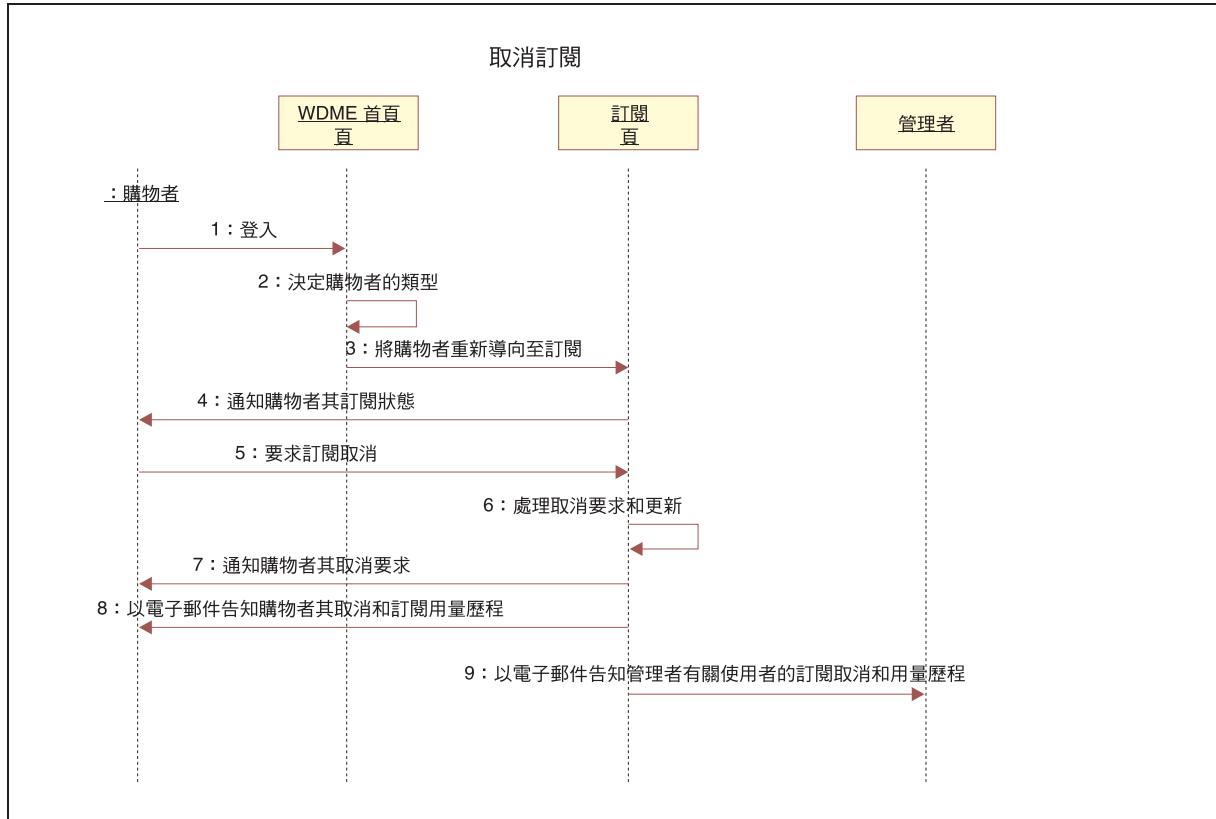


圖 8. 取消訂閱序列

更新訂閱

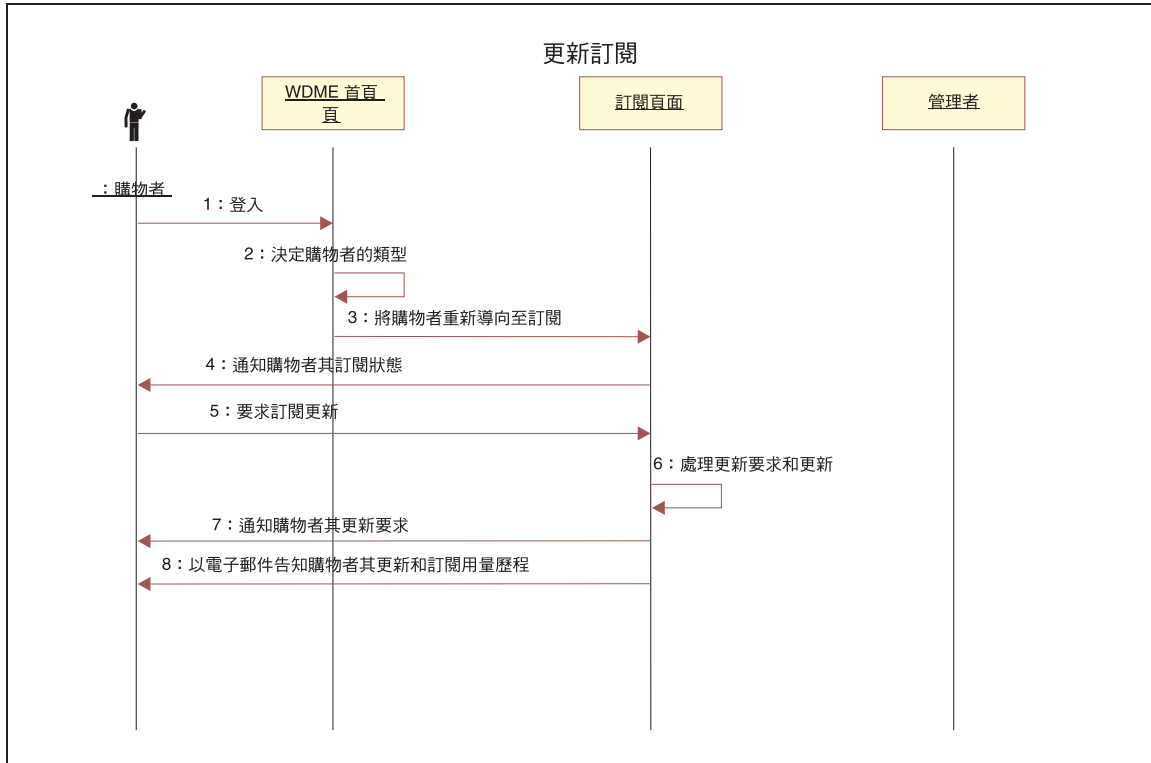


圖 9. 更新訂閱序列

從訂閱購買項目

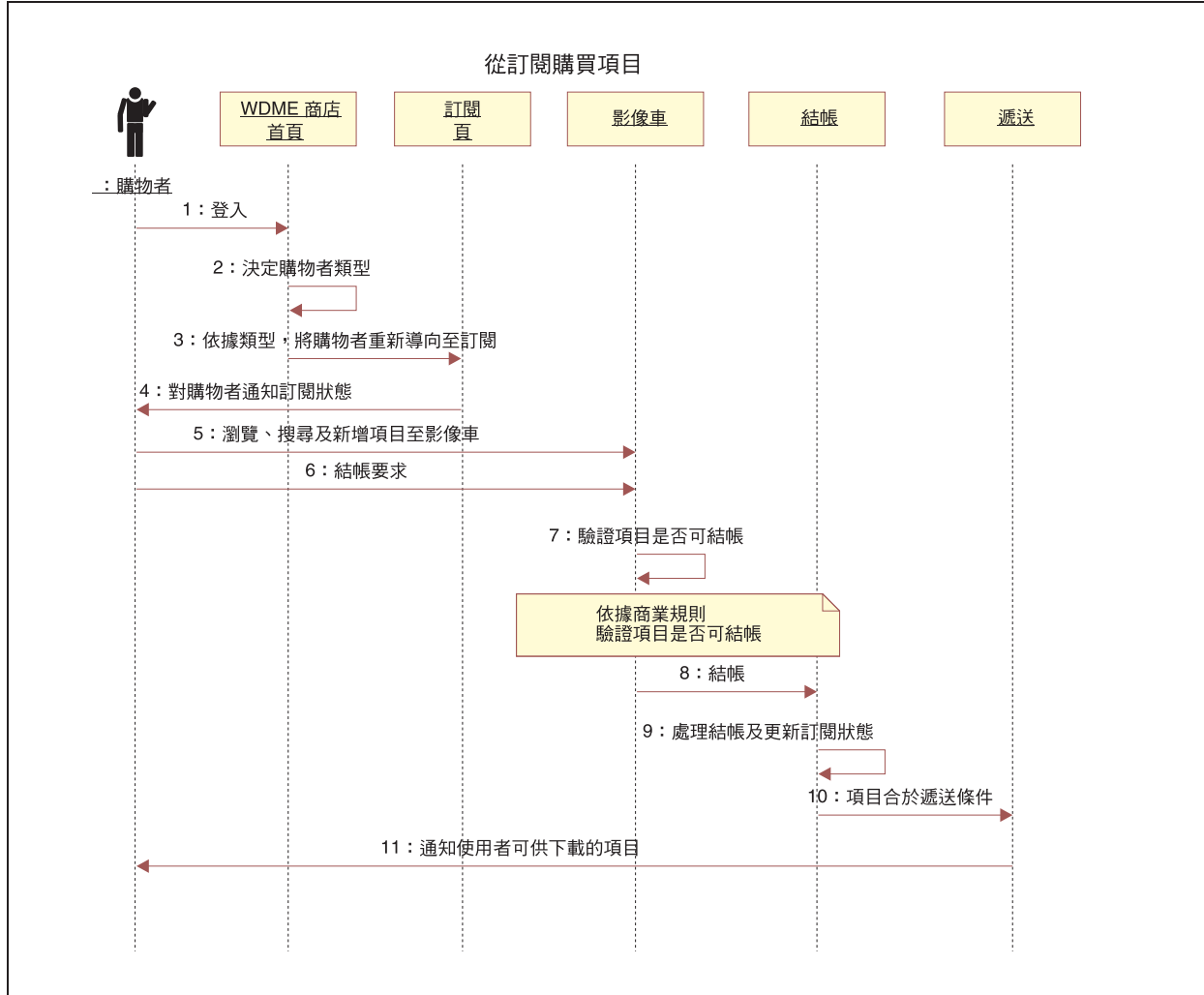


圖 10. 從訂閱序列購買項目

利用 Sametime 伺服器設定媒體資料夾協同作業

若要讓使用者在檢視「媒體資料夾」的同時能交互合作，您必須安裝 Sametime 伺服器，並在 `dmstoreconfig_locale.properties` 中配置 Sametime 參數。請使用下列參數。

- 若要啟用 Sametime 共同作業：`ENABLE_SAMETIME_FEATURE = 1`
- 若要設定基本 URL：`SAMETIME_LINKS_BASE_URL = /sametime/stlinks`
- 如果使用 Sametime 2.5：`SAMETIME_LINKS_VERSION = 2.5`
- 若使用 Sametime 2.6：`SAMETIME_LINKS_VERSION = 2.6`
- 如果使用 Sametime 3.0：`SAMETIME_LINKS_VERSION = 3.0`
- `SAMETIME REG URL= http://{host_name}[:port_number]/streg.nsf/NewAcc?CreateDocument`

結果是，當使用者在 WebSphere Digital Media Enabler 中登錄時，他們也會自動登錄在 Sametime 伺服器中。登入時，使用者將會自動登入 Sametime 伺服器。若要關閉自動連接，請使用「編輯帳戶」頁面。

如果「Sametime 伺服器」和 Websphere Commerce 安裝在同一台機器中，就必須變更預設埠，使它不會與 IBM HTTP Server 或 Websphere Commerce 衝突。如果定義了新埠，就必須將它指定給 SAMETIME_REG_URL 和 SAMETIME_LINKS_BASE_URL。

第 6 章 自訂內容管理

您可以利用 Content Manager 或非 IBM 內容儲存庫來管理與 WebSphere Digital Media Enabler 搭配使用的數位內容儲存庫。本節說明如何自訂 Content Manager，以及如何實作 WebSphere Digital Media Enabler 的階段作業橋接器特性，以便與非 IBM 內容管理系統搭配使用。

建立 Content Manager WebSphere Digital Media Enabler 項目類型

對於 Content Manager，您必須利用「Content Manager 系統管理用戶端」來建立項目類型及其屬性。

使用內容載入公用程式

*WebSphere Digital Media Enabler 管理手冊*說明內容載入的大部份作業。在您練習 *WebSphere Digital Media Enabler 管理手冊*中「將內容載入 *WebSphere Digital Media Enabler*」一章節所說明的步驟前，本節先詳述自訂公用程式的必要作業。

內容載入中有三個區域隨客戶而異：

- Content Manager 特有的參數，如 Content Manager 組件的搜尋參數和位置
- meta 資料輸入檔中的欄位名稱對映特定的 Content Manager 欄位
- 必須複製改寫 WebSphere Commerce 型錄的 meta 資料欄位

Content Manager 參數

有一個名為 `parms.txt` 的檔案位於下列目錄。請變更檔案中之欄位的值來反映您的客戶環境。

```
WAS_installdir/installedApps/hostname/WC_instance_name/Stores.war/store_directory>/Custom_mass_loader/
```

以下為範例：

```
!index mode off text search entries not put in table
TRACE_MODE=ON
INDEX_MODE=ON
INPUTFILE=Sample.txt
USER=wcdmp
PASSWORD=wcdmp
SERVER_TYPE=ICM
SERVER=LIBSRVRN
INDEX_CLASS_NAME=DMDEMO
SEARCH_ENGINE=SM
SEARCH_INDEX=TM-DMDEMO
SEARCH_LANG=ENU
COMMERCEHUMBNAILPATH=WAS_installdir/installedApps/hostname/WC_instance_name/Stores.war/DigitalMedia/webobjects//thumbnails
STORAGE_GROUP_MEDIUM=cbr.c11ct001
STORAGE_GROUP_HIGH=cbr.c11ct001
```

這個檔案必須置於與載入程式相同的目錄中，如此載入公用程式才能挑選它；比方說，

```
WAS_installdir/installedApps/hostname/WC_instance_name/Stores.war/store_directory/custom_mass_loader/
```

定義欄位屬性以載入到 Content Manager

修改 `dmstoreload.properties` 檔來反映您的特定資料模型。這個檔案位於下列目錄：

```
WAS_installdir/installedApps/hostname/WC_instance_name.ear/Stores.war/WEB-INF/
classes/store_directory
```

這個檔案定義要如何處理您欄位的方式。您必須指定：(1) 欄位是單值或多值；(2) 是否應以自由形式文字檢索欄位；(3) 能不能以可用來作為搜尋過濾條件的關鍵字檢索欄位；(4) 欄位是否為字元，因而在任何產生的 XML 中都需要單引號；以及 (5) 欄位是項目類型中的直欄或上載檔案庫表格中的欄位，或兩者都是。

請以編輯程式開啓檔案，然後移至「屬性定義」區段以執行欄位對映。這可用 `AttributeDefinition` 類別的建構子方法完成。

- 建構子的第一個參數是屬性名稱。屬性名稱是要在項目類型中建立的欄位屬性名稱。每一個屬性名稱都必須符合 `meta` 資料輸入檔中使用的名稱-值對組值中的名稱；例如，`meta` 資料輸入檔中的名稱-值對組 `"imageDesc = Man skiing down hill"` 將會被放入名為 `imageDesc` 的 Content Manager 欄位屬性中。
- 第二個參數是一個布林值：如果欄位具有多個值，為 `TRUE`，如果它具有一個值，則為 `FALSE`；例如，`imageKeywords` 為 `TRUE`。
- 第三個參數是一個布林值：如果欄位要被文字檢索，為 `TRUE`，如果不是，則為 `FALSE`；例如，`imageDesc` 為 `TRUE`，`duration` 為 `FALSE`。
- 第四個參數是一個布林值：如果欄位要被併入文字部份中作為關鍵字名稱-值對組，為 `TRUE`，如果不是，則為 `FALSE`；例如，在要被文字檢索的第三個參數中，`clipNumber` 為 `TRUE`，但是在第四個參數中卻是 `FALSE`，因為它不會被併入文字部份中作為名稱-值對組。作為文字部份中的名稱-值對組，可讓這個值被用來作為沒有執行參數搜尋的完整全文搜尋之過濾條件。
- 第五個參數用來指出欄位是否為字元欄位，若是字元欄位，則該欄位在對此欄位所產生的任何 XML 中必須以單引號括住。
- 第六個參數指出直欄是在上載檔案庫表格或 Content Manager 項目類型中，或在兩者中。

以下為範例：

```
#-----
#
# WCDM FIELDS
#-----
#
# 這個內容檔建立欄位名稱的自訂。
# 每一個輸入欄位都對映至索引類別中的 CM 欄位。
#-----
#
# 範例：
# field#= value      ,SM      ,FT      ,NV      ,SQ      ,WH      SM=Single or Multi;
#                                     FT=Free Text;
#                                     NV=Name-Value;
#                                     ST=Single Quote;
#                                     WH=0 for Library, WH=1 for index Class, WH=2 for Both
#-----
#
#必要欄位 (也不可變更欄位名稱)
field1= imageID      ,false,false,true ,false ,2
field2= imageDesc    ,false,true,true,true ,2
field3= cameraElement ,false,true ,true,true ,2
field4= imageLDeleteFlg ,false,false,true,true ,2
field5= imageKeywords ,true,true,true,true ,2
#這個欄位會進入 indexClass 作為一部份
field6= thumbnailFile ,false,false,false,true ,2
#這個欄位會進入 indexClass 作為一部份
```



```

field7= lowResFile ,false,false,false,true ,2
#這個欄位會進入 indexClass 作為一部份
field8= highResFile ,false,false,false,true ,2
field9= imageStatus ,false,false,true ,true ,2
field10= libraryID ,false,false,false,false,0
field11= createDate ,false,false,false,true ,0
field12= modifyDate ,false,false,false,true ,0
field13= batchID ,false,false,false,true ,0
field14= batchDate ,false,false,false,true ,0
field15= imageSequence ,false,false,false,false,0
#其他欄位 (可自訂)
field16= imagePhotClass ,false,false,true ,true ,2
field17= TCIn ,false,false,false,true ,2
field18= TCOut ,false,false,false,true ,2
field19= duration ,false,false,false,true ,2
field20= FBDTapeNo ,false,true,true ,true ,2
field21= clipNumber ,false,true,false,true ,2
field22= clipCatalogType ,false,true,false,true ,2
field23= clipFootageDate ,true,true,false,true ,2
field24= age ,true,true,true,true ,2
field25= era ,true ,true,true ,true ,2
field26= imageRestricts ,false,false,true ,true ,2
field27= timePeriod ,true ,true,true ,true ,2
field28= imageRelease ,true ,false,true ,true ,2
field29= imageHighRAvail ,false,false,true ,true ,2
field30= imageCaption ,false,true,true ,true ,2
field31= imageColor ,true,true,true ,true ,2
field32= audio ,true,true,true ,true ,2
field33= cameraSpeed ,true,true,true ,true ,2
field34= composition ,true,true,true ,true ,2
field35= category ,true,true,true ,true ,2
field36= subcategory ,true,true,true ,true ,2
field37= intExt ,true,true,true ,true ,2
field38= timeOfDay ,true,true,true ,true ,2
field39= productType ,false,false,false,true ,2
field40= imageSize ,false,false,false,true ,2
field41= fileSize ,false,false,false,true ,2
field42= compression ,false,false,false,true ,2
field43= CDSKU ,false,false,true ,true ,1
field44= clipPrice ,false,false,false,true ,1
field45= Reserved1 ,false,false,true ,true ,1
field46= Reserved2 ,false,false,true ,true ,1
field47= Reserved3 ,false,false,true ,true ,1
field48= Reserved4 ,false,false,true ,true ,1
field49= clipprichi ,false,false,true ,true ,2
field50= clippricelo ,false,false,true ,true ,2

```

定義上傳使用者責任

如果您要使用上傳特性，您必須定義哪些使用者獲授權可執行上傳、檢索及核准新內容的功能。您可以如下所示，在 `dmstoreload.properties` 檔中指定使用者動作和授權使用者來完成這個作業。然後您將會使用 `Accelerator`，為適當的使用者設定授權。

以下為範例：

```

#####
# DigitalMedia 檔案庫流程
# 如果此值為 YES，則將會使用核准邏輯。
# 如果它是 NO，則會使用一般邏輯，單一使用者
# 可以上傳和檢索 meta 資料。
#####
WCDMLIBRARYAPPROVALPROCESS = YES

#####
# 檔案庫使用者職務
# 此欄位是 userdemo 表格中的家庭成員的數目
#
# 0 = 一般使用者 (上傳低解析度)
# 1 = Cataloger (輸入 meta 資料)
# 2 = Supervisor (上傳低解析度及輸入 meta 資料) (0 與 1)
# 3 = Admin (上傳低解析度、輸入 meta 資料及加以檢索)

# #####
WCDMLIBRARYUPLOAD = 0|2|3
WCDMLIBRARYINDEX = 1|2|3
WCDMLIBRARYAPPROVE = 3

```

```

#-----#
# 上載常駐程式 properties. start
# d:/WebSphere/WAS_installdir/installedApps/hostname/WC_Enterprise_App_demo.ear/
Stores.war/DigitalMedia/custom_mass_loader/upload.bat
#-----#

# 上載常駐程式休眠時間 (以分鐘為單位)
WCDM.DAEMONSLEEPTIME=10

# 自訂大量載入器目錄位於
WCDM.MASSLOADERDIR =
d:WAS_installdir/installedApps/hostname/WC_Enterprise_App_demo.ear/
Stores.war/SVTStore2/custom_mass_loader

# 檔案庫上載的影像路徑
# 這是在檔案庫上載期間上載所有影像的位置 #
# 與 /Stores.war/DigitalMedia/common/lightbox/jsp/DMConfig.inc
檔中的 LIBRARY_UPLOAD_PATH 變數相同

WCDM.LIBRARYIMAGEUPLOADPATH =
d:WAS_installdir/installedApps/hostname/WC_Enterprise_App_demo.ear/
Stores.war/SVTStore2/common/webobjects/uploadedimages

# 在 WCS 中載入資料
WCDM.RUNWCSLOADER = YES

# 在 Content Manager 中載入資料
WCDM.RUNCMLOADER = YES

# 上載目錄中的檔案 (日誌、錯誤以及已處理的) 應保留的天數。
# 如果此數字為 -1，則永遠不刪除檔案
WCDM.DELETEDAYS=-1

# 清除處於狀態 X 的資料庫及相關檔案
WCDM.CLEANFILES = YES

```

以下是 CM8repository.properties 中的範例：

```

#-----#
# 儲存庫實作 CM8RepositoryImpl 的內容：
#
# [類別：com.ibm.commerce.digitalmedia.repository.impl.CM8RepositoryImpl]
#-----#
#--- 檔案庫伺服器名稱
CM8.LIBRARYSERVERNAME=ICMNLSDB

#--- Content Manager 使用者
CM8.CMUSER=wcdmp

#--- Content Manager 密碼
CM8.CMPASSWORD=wcdmp

#--- 項目類型名稱
CM8.WCDMCMINDEXCLASS=DMDEMO

#--- 產品編號 (項目類型)
CM8.MEDIA_PART_ID_TEXT           = 1
CM8.MEDIA_PART_ID_TOC           = 2
CM8.MEDIA_PART_ID_THUMBNAIL     = 3
CM8.MEDIA_PART_ID_LOW_RES       = 5
CM8.MEDIA_PART_ID_HIGH_RES      = 7
CM8.MEDIA_PART_ID_STORYBOARD    = 6
CM8.MEDIA_PART_ID_DESCRIPTION   = 9
CM8.MEDIA_PART_ID_KEYWORDS      = 11
CM8.MEDIA_PART_ID_STORYBOARD_TOC = 12

#-----#
# Content Manager 搜尋語言環境值
# 這些值是在 cmbroot/include/DKConstant2.h 中
# 美式英文不需要變更這些值
#-----#
#--- WCDMCCSID 值與 DK_CCSID_00819 相同

```

```
CM8.WCDMCMCCSID=819
#--- WCDMCMCCSID 值與 DK_LANG_ENU 相同
CM8.WCDMCLANDID=6011
```

在 WebSphere Commerce 型錄中複製 Meta 資料

您將定義輸入欄位如何對映至 WebSphere Commerce 表格。

當內容載入 IBM Content Manager 之後，您應該將內容載入公用程式所用的 meta 資料輸入檔轉換成 WebSphere Commerce XML 檔，以便傳給 WebSphere Commerce 載入公用程式。後者會將選取的 meta 資料放在 WebSphere Commerce 型錄中。轉換公用程式是一個稱為 CMtoWCS.class 的 Java 程式。dmstoreload.properties 檔包含已外部化的轉換值。

以下是將輸入 imageDesc 對映至詳細說明等等的範例。

```
# -----#
# FIELD 對映至 WCS
# -----#
# 這個內容檔建立以下的自訂
# 每一個 CM 欄位都對映至 WCS 欄位，如所示
# -----#
# 範例：
# wcsfield1=>catentry_id
# wcsfield1=imageID
# -----#
# wcsfield1=>catentry_id
# wcsfield1=imageID
# wcsfield2=>long description
# wcsfield2=imageDesc
# wcsfield3=imageID
# wcsfield3=>mfpartnumber
# wcsfield4=>field4
# wcsfield4=duration
# wcsfield5=>auxdescription1
# wcsfield5=Compression
# wcsfield6=>compareprice
# wcsfield6=clippricelo
# wcsfield7=>price
# wcsfield7=clippriceli
# wcsfield8=>fullimage
# wcsfield8=lowResFile
```

定義欄位以載入 ACSII 分界的輸入文字資料

如果是從現有的舊式資料庫中將 meta 資料擷取到 ASCII 分界的檔案中，則可使用下列步驟來匯入到 IBM Content Manager 中。

此載入程序可讓您以 ASCII 分界的格式提供您的輸入資料，類似於資料庫匯出。影像的範例輸入如下：

```
Man and Woman playing Basketball.|Image||IBM; man; woman; Sports; fun; excitement;
basketball; doubles; Leisure|01:06:56:08|01:07:15:2|19:06|11196HSH|11196HSH-001|
New|03/01/2001|Adult|Contemporary||N|1990s|60400|Y|Y|Man and Woman playing Basketball|
C|N|S|NS|Sports|Summer Sports; Basketball|Exterior|Day|video clip|400x800|640KB|
MPEG1; MPEG2|19997|199.00|100|120|||120.00|200.00|"images\5k\60400.jpg"|"images\
85k\11196HSH-001_300k.jpg"|"images\85k\11196HSH-001_300k.jpg"
```

每一欄都是以特殊的字元分隔：|。您必須在 dmstoreload.properties 檔中定義每個直欄中的內容。一旦定義好資料模型，您就必須如先前所示，對您的輸入資料欄位自訂此內容檔。

定義欄位以透過 XML 輸入進行載入

您也可以藉由使用 XML 定義內容來載入輸入資料。以下列出用來載入影像 ID 為 68010 的 Adobe Acrobat PDF 檔的範例 XML 檔。

```
<?xml version="1.0" encoding="UTF-8"?>
<wcdmRecords>
<wcdmRecord>
<action>purge</action>
<imageID>68010</imageID>
<imageDesc>Test the Library Data</imageDesc>
<cameraElement>Acrobat</cameraElement>
<cameraElement>Acrobat</cameraElement>
<imageLDeleteFlg></imageLDeleteFlg>
<imageKeywords>Library,Upload</imageKeywords>
<thumbnailFile>upload/incoming/images/Thumbnail\68010.jpg</thumbnailFile>
<lowResFile>upload/incoming/images/Lowres\68010.pdf</lowResFile>
<highResFile></highResFile>
<imageStatus>W</imageStatus>
<imagePhotClass></imagePhotClass>
<TCIn></TCIn>
<TCOut></TCOut>
<duration></duration>
<FBDTapeNo></FBDTapeNo>
<clipNumber>68010</clipNumber>
<clipCatalogType></clipCatalogType>
<clipFootageDate></clipFootageDate>
<age></age>
<era></era>
<imageRestricts>Y</imageRestricts>
<timePeriod></timePeriod>
<imageRelease>Y</imageRelease>
<imageHighRAvail></imageHighRAvail>
<imageCaption></imageCaption>
<imageColor>C</imageColor>
<audio></audio>
<cameraSpeed>R</cameraSpeed>
<composition></composition>
<category>Library</category>
<subcategory>Upload</subcategory>
<intExt>Exterior</intExt>
<timeOfDay>Night</timeOfDay>
<productType></productType>
<imageSize></imageSize>
<fileSize>200</fileSize>
<compression></compression>
<clippricehi>100</clippricehi>
<clippricelo>50</clippricelo>
</wcdmRecord>
</wcdmRecords>
```

與外部「內容管理」系統整合

如果您已經有 Content Manager 以外的內容儲存庫，您會有輕易整合目前的儲存庫與其他 WebSphere Digital Media Enabler 解決方案的自訂作業選項。這個功能稱為 WebSphere Digital Media Enabler 階段作業橋接器。當使用階段作業橋接器時，您會在 WebSphere Digital Media Enabler 應用程式與外部內容管理系統之間建立一座橋樑。基本上，「數位媒體」商店前端會如設計般運作，不過外部儲存庫介面會用於內容的搜尋及擷取。有兩個基本的整合實務 -- 其中一個以 WebSphere Digital Media Enabler 為前端系統，另一個以外部內容儲存庫為前端系統。前端系統 (front-end system) 意指使用者透過該系統進入及登錄。

利用 WebSphere Digital Media Enabler 作為前端系統進行整合

在這個實務中，使用者存取 WebSphere Digital Media Enabler 作為主要網站，並在其中登錄。除了內容的搜尋和擷取以外，將使用所有 WebSphere Digital Media Enabler 功能。當使用者呼叫搜尋功能時，WebSphere Digital Media Enabler 搜尋鏈結 URL 會指向外部內容管理程式，而不是指向 WebSphere Digital Media Enabler 搜尋 URL。

外部內容管理程式將會透過其自己的介面，提供搜尋、搜尋結果及項目明細顯示功能。另外，還會修改外部搜尋 HTML 頁面，以包含返回 WebSphere Digital Media Enabler 的鏈結，以便：

- 將項目新增至商品車。
- 檢視商品車。
- 將項目新增至媒體資料夾。
- 檢視媒體資料夾。
- 檢視訂單歷程。

在這些鏈結期間，會透過 WebSphere Digital Media Enabler 階段作業橋接器維護 WebSphere Digital Media Enabler 階段作業。另外，也必須修改 WebSphere Digital Media Enabler 下載功能，才能存取要遞送給一般使用者的外部儲存庫。

使用外部儲存庫作為前端系統進行整合

在此實務中，使用者存取外部內容儲存庫作為主要網站，並在該處登錄。儲存庫提供內容的搜尋及擷取。當使用者發現某項感興趣的項目時，就會提供將該項目新增至商品車或媒體資料夾的鏈結。如同上述的第一個實務一樣，使用者可鏈結至「媒體資料夾」和訂單功能。

當使用者試圖存取 WebSphere Digital Media Enabler 功能時，使用者將透過登入 WebSphere Digital Media Enabler。如果這是第一次，且使用者尚未登錄在 WebSphere Digital Media Enabler 中，在處理使用者要求之前，會先將使用者自動登錄到 WebSphere Digital Media Enabler 中。在背景進行的 WebSphere Digital Media Enabler 登錄會用到使用者現有的 Content Manager ID。

整合外部內容管理系統

如果要整合外部內容管理系統和 WebSphere Digital Media Enabler，您將必須執行下列動作：

- 實作階段作業橋接器
- 修改下載和遞送功能
- 擷取 meta 資料和載入產品表格

:

實作階段作業橋接器

若要實作階段作業橋接器：

1. 修改內容管理程式搜尋結果頁面，將含有鏈結的 WebSphere Digital Media Enabler 表單加入 WebSphere Digital Media Enabler 頁面中。
2. 修改 WebSphere Digital Media Enabler Sidebar.inc 檔來包含通往外部內容管理程式搜尋頁面的鏈結。

3. 修改階段作業橋接器 JSP 檔 (DMSearchSessionBridge.jsp) 來反映外部內容管理程式搜尋 URL。

修改下載和遞送功能

下載 Servlet 和遞送常駐程式是利用 Content Manager API 來實作，以查詢和擷取內容。您將必須修改這些項目，才能透過另一種機制來存取內容管理系統或遞送內容。

擷取內容 Meta 資料和載入 WebSphere Commerce 產品表格

WebSphere Digital Media Enabler 中所能處理的任何數位內容，在 WebSphere 產品表格中都必須有對應項目。針對每一個數位產品，您將必須：

1. 從儲存庫中擷取必要的產品 meta 資料。
2. 將它格式化成適合載入 WebSphere Commerce 的 XML。
3. 利用 WebSphere Commerce ID 解析程式來執行它。
4. 利用 WebSphere Commerce 載入器來載入表格。

請注意，如果您想利用 WebSphere Digital Media Enabler Upload Manager 特性，您必須自訂程序，以便將上載內容接收到您的系統中。

在 Windows NT 中利用 Virage 實作 WebSphere Digital Media Enabler 階段作業橋接器的範例

1. 將 WebSphere Digital Media Enabler 橋接器 JavaScript 檔複製至 virage 目錄中。
將 wcdm_sessionbridge.js 從

```
drive: WAS_install_dir\installedApps\WC_instance_name.ear\  
Stores.war\store_directory\SessionBridge
```

複製至

```
drive:\<Virage_directory>\VS\vssdocs\accounts\sample\search
```

2. 儲存「Virage 搜尋結果」範本。

將原始 results.tmp 儲存在 drive:\<Virage_directory>\VS\conf\accounts\sample\search 目錄中

drive 是其中安裝了 Virage 的位置。

3. 將實作 WebSphere Digital Media Enabler 鏈結的表單複製至 Virage 範本中。
從下列目錄的同名檔案中，將

```
<form name="extdmform" action="">
```

和 </form> 之間的部分（包括標示）複製至 results.tmp 中：

```
drive: WAS_install_dir\installedApps\WC_instance_name.ear\  
Stores.war\store_directory\SessionBridge\samples
```

檔案的這個部份提供範例程式碼來顯示如何從 Virage 搜尋結果頁面實作 WebSphere Digital Media Enabler 的鏈結。它具有「檢視商品車」、「檢視媒體資料夾」、「檢視訂單歷程」、「新增至商品車」及「新增至媒體資料夾」的鏈結。

4. 以「Virage 搜尋」頁面的鏈結更新 WebSphere Digital Media Enabler 邊框。
內嵌在 DMSidebar.inc 中的 <%%//virage.search.sn%> 和 <%%//virage.search.en%> 之間的範例程式碼顯示如何鏈結至 Virage 搜尋頁面。它包含在下列目錄中：

```
drive: WAS_install_dir\installedApps\WC_instance_name.ear\  
Stores.war\store_directory\common\lightbox\jsp
```

範例程式碼提供 **Virage 搜尋** 的文字輸入欄位，且 WebSphere Digital Media Enabler 頁面的邊框上有**執行**按鈕，可讓使用者提供用來返回 Virage 端以執行搜尋功能的關鍵字。

- 更新階段作業橋接器 JSP 檔以反映正確的 Virage 主機名稱。

修改目錄中的 DMSearchSessionBridge.jsp。

```
drive: WAS_installdir\installedApps\WC_instance_name.ear\  
Stores.war\store_directory\common\lightbox\jsp
```

請變更標示

```
<form name="viragesearch" action="http://<host-name>/vss-bin/vss_SR.exe/sample/search">
```

以反映執行 Virage 之機器的正確主機名稱。

這個 JSP 檔作為在從 WebSphere Digital Media Enabler 頁面的邊框啟動搜尋作業時，令使用者鏈結返回 Virage 的介面。

自訂 ZIP 公用程式以遞送至 Macintosh 客戶

如果您的客戶是 Macintosh 使用者，請瞭解您必須使用 Macintosh 及 PC 使用者都可以使用的 ZIP 功能。

依預設，WebSphere Digital Media Enabler 會使用 Java ZIP 公用程式來套裝要下載至一般使用者 PC 的內容。如果內容是要遞送給 Macintosh 使用者，則您必須使用建立 PC 及 Macintosh 系統都可存取的 .zip 格式的 ZIP 公用程式；例如，Winzip 或 gnuzip。該 ZIP 公用程式必須能夠當作指令一樣被呼叫，且該指令必須定義於 delivery.properties 和 DMConfig.inc 檔案。

Windows

- DMConfig.inc

static final String MEDIAZIP_COMMAND = (以指向到達您所安裝的 ZIP 工具公用程式的路徑)

如果您將使用 Winzip，請如下設定其值：

```
static final String MEDIAZIP_COMMAND="drive:\\progra~1\\winzip\\wzip -rp -u -x*.zip"
```

您可能有必要從 WinZip 的網站 <http://www.winzip.com> 安裝 Command Line Support Add-On。Winzip 必須是公用程式的已註冊版本，才能正常運作。

- delivery.properties

```
WCDM.ZIPCMD=C:/progra~1/winzip/wzip -rp -u -x*.zip
```

UNIX

- DMConfig.inc

static final String MEDIAZIP_COMMAND = (以指向到達您所安裝的 ZIP 工具公用程式的路徑)

- delivery.properties

```
WCDM.ZIPCMD= (以指向到達您所安裝的 ZIP 工具公用程式的路徑)
```


附錄 A. 範例訂閱產品 XML

下列是用來按期限定義訂閱之 XML 的範例：

```
<!-- 按期限資料的 DigitalMedia 範例訂閱開頭 -->
<!-- 按期限的訂閱 -->

<!-- baseitem 表格-->
<!-- BaseItem 代表具有共通名稱和說明的一般商品系列。
BaseItems 專用於供貨。每個代表型錄中某產品的 CatalogEntry
都有一個供貨專用的對應 BaseItem。 -->
<baseitem
baseitem_id="@baseitem_id_19998"
member_id="@MEMBER_ID;"
markfordelete="0"
partnumber="19998"
itemtype_id="ITEM"
quantitymeasure="C62"
quantitymultiple="1.0"
/>
<!-- itemversn 表格 -->
<!-- 這份表格的每一列都代表 BaseItem 的一個 ItemVersion。當 ItemVersion
的有效期限是在過去時，表示它已過期。每個 BaseItem 都必須定義一個
ItemVersion。 -->
<itemversn
itemversn_id="@itemversn_id_19998"
baseitem_id="@baseitem_id_19998"
expirationdate="2010-01-01 00:00:00.000000"
versionname="version"
/>
<!-- itemspc 表格 -->
<!-- 關於指定的項目之資訊。
指定的項目是含有其所有屬性值的產品。
指定的項目是商家所銷售商品的客戶檢視畫面。 -->
<itemspc
itemspc_id="@itemspc_id_10019998"
baseitem_id="@baseitem_id_19998"
markfordelete="0"
partnumber="10019998"
member_id="@MEMBER_ID;"
discontinued="N"
/>
<itemspc
itemspc_id="@itemspc_id_20019998"
baseitem_id="@baseitem_id_19998"
markfordelete="0"
partnumber="20019998"
member_id="@MEMBER_ID;"
discontinued="N"
/>
<itemspc
itemspc_id="@itemspc_id_30019998"
baseitem_id="@baseitem_id_19998"
markfordelete="0"
partnumber="30019998"
member_id="@MEMBER_ID;"
discontinued="N"
/>
<itemspc
itemspc_id="@itemspc_id_40019998"
baseitem_id="@baseitem_id_19998"
markfordelete="0"
partnumber="40019998"
member_id="@MEMBER_ID;"
discontinued="N"
/>
<!-- versionspc -->
<!-- 每一列都定義產品版本與指定項目之間的關係。 -->
<versionspc
versionspc_id="@versionspc_id_10019998"
itemspc_id="@itemspc_id_10019998"
itemversn_id="@itemversn_id_19998"
/>
</versionspc
```

```

versionspc_id="@versionspc_id_20019998"
itemspc_id="@itemspc_id_20019998"
itemversn_id="@itemversn_id_19998"
/>
<versionspc
versionspc_id="@versionspc_id_30019998"
itemspc_id="@itemspc_id_30019998"
itemversn_id="@itemversn_id_19998"
/>
<versionspc
versionspc_id="@versionspc_id_40019998"
itemspc_id="@itemspc_id_40019998"
itemversn_id="@itemversn_id_19998"
/>
<! --distarrang -->
<! -- 這份表格的每一列都代表一個 DistributionArrangement，
可讓「商店」銷售其自己的庫存。 -->
<distarrang
distarrang_id="@distarrang_id_19998"
wholesalestore_id="@storeent_id_1"
merchantsstore_id="@storeent_id_1"
baseitem_id="@baseitem_id_19998"
pickingmethod="F"
startdate="2000-12-25 00:00:00.000000"
enddate="2010-01-01 00:00:00.000000"
/>
<!-- receipt -->
<!--每一列都包含「供貨中心」每份項目
收據的相關資訊。-->
<receipt
receipt_id="@receipt_id_10019998"
store_id="@storeent_id_1"
ffmcenter_id="@ffmcenter_id_1"
versionspc_id="@versionspc_id_10019998"
vendor_id="@vendor_id_1"
receiptdate="2001-01-01 00:00:00.000000"
qtyreceived="100"
qtyinprocess="0"
qtyonhand="100"
qtyinkits="0"
receipttype="ADHC"
createtime="2000-12-25 00:00:00.000000"
/>
<receipt
receipt_id="@receipt_id_20019998"
store_id="@storeent_id_1"
ffmcenter_id="@ffmcenter_id_1"
versionspc_id="@versionspc_id_20019998"
vendor_id="@vendor_id_1"
receiptdate="2001-01-01 00:00:00.000000"
qtyreceived="100"
qtyinprocess="0"
qtyonhand="100"
qtyinkits="0"
receipttype="ADHC"
createtime="2000-12-25 00:00:00.000000"
/>
<receipt
receipt_id="@receipt_id_30019998"
store_id="@storeent_id_1"
ffmcenter_id="@ffmcenter_id_1"
versionspc_id="@versionspc_id_30019998"
vendor_id="@vendor_id_1"
receiptdate="2001-01-01 00:00:00.000000"
qtyreceived="100"
qtyinprocess="0"
qtyonhand="100"
qtyinkits="0"
receipttype="ADHC"
createtime="2000-12-25 00:00:00.000000"
/>
<receipt
receipt_id="@receipt_id_40019998"
store_id="@storeent_id_1"
ffmcenter_id="@ffmcenter_id_1"
versionspc_id="@versionspc_id_40019998"
vendor_id="@vendor_id_1"
receiptdate="2001-01-01 00:00:00.000000"
qtyreceived="100"
qtyinprocess="0"

```

```

qtyonhand="100"
qtyinkits="0"
receipttype="ADHC"
createtime="2000-12-25 00:00:00.000000"
/>
<!--rcptavail -->
<!-- 定義哪些 DistributionArrangements
有權存取收到的庫存。 -->
<rcptavail
rcptavail_id="@rcptavail_id_10019998"
distarrang_id="@distarrang_id_19998"
receipt_id="@receipt_id_10019998"
/>
<rcptavail
rcptavail_id="@rcptavail_id_20019998"
distarrang_id="@distarrang_id_19998"
receipt_id="@receipt_id_20019998"
/>
<rcptavail
rcptavail_id="@rcptavail_id_30019998"
distarrang_id="@distarrang_id_19998"
receipt_id="@receipt_id_30019998"
/>
<rcptavail
rcptavail_id="@rcptavail_id_40019998"
distarrang_id="@distarrang_id_19998"
receipt_id="@receipt_id_40019998"
/>
<!--storeitem -->
<!-- 這份表格的每一列都包含若干屬性，
它們會影響特定 BaseItem 的指定項目
之特定「商店」配置庫存。 -->
<storeitem
baseitem_id="@baseitem_id_19998"
storeent_id="@storeent_id_1"
trackinventory="Y"
forcebackorder="N"
releaseseparately="N"
returnnotdesired="N"
backorderable="N"
creditable="Y"
minqtyforsplit="0"
/>
<!--catentry 表格 -->
<!-- 這份表格存放與 CatalogEntry 的相關資訊。
CatalogEntries 的範例包括
Products、Items、Packages 和 Bundles。 -->
<catentry
catentry_id="@catentry_id_19998"
baseitem_id="@baseitem_id_19998"
member_id="@MEMBER_ID;"
catenttype_id="ProductBean"
partnumber="19998"
mfpartnumber="SKU-19998"
mfname="DigitalMedia"
markfordelete="0"
buyable="1"
/>
<catentry
catentry_id="@catentry_id_10019998"
itemspc_id="@itemspc_id_10019998"
member_id="@MEMBER_ID;"
catenttype_id="ItemBean"
partnumber="10019998"
mfpartnumber="SKU-19998"
mfname="DigitalMedia"
markfordelete="0"
buyable="1"
/>
<catentry
catentry_id="@catentry_id_20019998"
itemspc_id="@itemspc_id_20019998"
member_id="@MEMBER_ID;"
catenttype_id="ItemBean"
partnumber="20019998"
mfpartnumber="SKU-19998"
mfname="DigitalMedia"
markfordelete="0"
buyable="1"
/>

```

```

<catentry
catentry_id="@catentry_id_30019998"
itemspc_id="@itemspc_id_30019998"
member_id="&MEMBER_ID;"
catenttype_id="ItemBean"
partnumber="30019998"
mfpartnumber="SKU-19998"
mfname="DigitalMedia"
markfordelete="0"
buyable="1"
/>
<catentry
catentry_id="@catentry_id_40019998"
itemspc_id="@itemspc_id_40019998"
member_id="&MEMBER_ID;"
catenttype_id="ItemBean"
partnumber="40019998"
mfpartnumber="SKU-19998"
mfname="DigitalMedia"
markfordelete="0"
buyable="1"
/>
<!--catentrel-->
<!-- 這個表格存放 CatalogEntries 之間的容納關係。
產品-項目便是這些關係的範例。 -->
<catentrel
catentry_id_parent="@catentry_id_19998"
catreltype_id="PRODUCT_ITEM"
catentry_id_child="@catentry_id_10019998"
sequence="1"
quantity="1"
/>
<catentrelcatentry_id_parent="@catentry_id_19998"
catreltype_id="PRODUCT_ITEM"
catentry_id_child="@catentry_id_20019998"
sequence="2"
quantity="1"
/>
<catentrel
catentry_id_parent="@catentry_id_19998"
catreltype_id="PRODUCT_ITEM"
catentry_id_child="@catentry_id_30019998"
sequence="3"
quantity="1"
/>
<catentrel
catentry_id_parent="@catentry_id_19998"
catreltype_id="PRODUCT_ITEM"
catentry_id_child="@catentry_id_40019998"
sequence="4"
quantity="1"
/>
<!--storitmffc -->
<!-- 這份表格的每一列都包含特定「商店」
(或 StoreGroup 中的所有「商店」) 及
「供貨中心」之 BaseItem 的相關資訊。 -->
<storitmffc
baseitem_id="@baseitem_id_19998"
storeent_id="@storeent_id_1"
ffmcenter_id="@ffmcenter_id_1"
shippingoffset="86400"
/>
<!--itemffmctr-->
<!-- 每一列都包含供貨中心
某家商店所擁有之項目的
保留量、補貨量以及補貨
配置量等相關資訊。 -->
<itemffmctr
itemspc_id="@itemspc_id_10019998"
qtyallocbackorder="0"
qtybackordered="0"
qtyreserved="0"
ffmcenter_id="@ffmcenter_id_1"
store_id="@storeent_id_1"
/>
<itemffmctr
itemspc_id="@itemspc_id_20019998"
qtyallocbackorder="0"
qtybackordered="0"
qtyreserved="0"

```

```
ffmcenter_id="@ffmcenter_id_1"
store_id="@storeent_id_1"
/>
<itemffmctr
itemspc_id="@itemspc_id_30019998"
qtyallocbackorder="0"
qtybackordered="0"
qtyreserved="0"
ffmcenter_id="@ffmcenter_id_1"
store_id="@storeent_id_1"
/>
<itemffmctr
itemspc_id="@itemspc_id_40019998"
qtyallocbackorder="0"
qtybackordered="0"
qtyreserved="0"
ffmcenter_id="@ffmcenter_id_1"
store_id="@storeent_id_1"
/>
<!-- 按期限資料的 DigitalMedia 範例
訂閱結束 -->
```


附錄 B. 以下是範例 Virage HTML 範本

```
<!DOCTYPE HTML PUBLIC "-//W3C//DTD HTML 4.01 Transitional//EN"
"http://www.w3.org/TR/html4/loose.dtd">
<html lang="{template_lang}">
<head>
  <title>搜尋結果</title>

<VTL_INCLUDE NAME="head.tmp1">

<script type="text/javascript" src="{javascript_uri}/playlist.js"></script>
<script type="text/javascript">
<!--//
var del_msg = "您確定要刪除此資產、\n" +
              " 從資產索引中完全加以移除，\n" +
              " 並影響此帳戶中的所有檢視畫面嗎？";

// -->
</script>

</head>

<body bgcolor="{color_view_body_background}" link="{color_view_body_link}"
  alink="{color_view_body_alink}" vlink="{color_view_body_vlink}"
  onload="window.focus();<VTL_IF name="playlist_ids"><VTL_ELSE_IF
NAME="bin_id"><VTL_ELSE>set_hidden_search_fields();</VTL_IF">
<font face="Verdana, Arial, sans-serif" size="2">

<VTL_IF name="playlist_ids">
<!-- 在這裡呼叫這個模組，是為了
安排在這個長跳現視窗中，在播放程式下
所顯示之剪輯的結果次序 -->
<vtml_script name="Virage::VTL::Playlist">
<vtml_call name="Virage::VTL::Playlist::create_playlist">
<hr>

<VTL_ELSE_IF NAME="bin_id">
<hr>

<VTL_ELSE>

<VTL_INCLUDE NAME="results_header.tmp1">

</VTL_IF>

<VTL_IF NAME="result_start">

<script type="text/javascript" language="javascript">
<!-- //
function get_pl_asset_ids()
{
  var a_type = 'asset_type=clips;';
  var asset_ids = "playlist_ids=" + new_asset_ids;
  var playlist_query = a_type + asset_ids;
  return playlist_query;
}
// -->
</SCRIPT>

<FORM name="playlist">

<VTL_LOOP NAME="results">

<VTL_INCLUDE NAME="results_result.tmp1">

</VTL_LOOP>

</FORM>

<!-- <br clear="all"> -->

<form name="extdmform" action="">
<pre>
<h5>
IBM WCDM server: <input type="text" name="wcdmServer" <VTL_IF
```

```

NAME="wcdmServer"> value="{wcdmServer}" <VTL_ELSE>
value="tmws02.mpsnet.ibm.com"</VTL_IF>>
User logon ID: <input type="text" name="logonId"
<VTL_IF NAME="logonId"> value="{logonId}"
<VTL_ELSE> value=""</VTL_IF>>
Store ID: <input type="text" name="storeId"
<VTL_IF NAME="storeId"> value="{storeId}"
<VTL_ELSE> value="10151"</VTL_IF>>
Catalog ID: <input type="text" name="catalogId"
<VTL_IF NAME="catalogId"> value="{catalogId}"
<VTL_ELSE> value="10151"</VTL_IF>>
E-mail address: <input type="text" name="emailAddress" <VTL_IF
NAME="email1"> value="{email1}"
<VTL_ELSE> value="test@us.ibm.com"</VTL_IF>>
Language ID: <input type="text" name="langId"
<VTL_IF NAME="langId"> value="{langId}"
<VTL_ELSE> value="-1"</VTL_IF>>
</h5>
</pre>
<script type="text/javascript">
function get_asset_ids()
{
var selected_asset_ids = new Array();
if (count == 0) {
alert("請先勾選 (或選取) 一或多個影像項目，才能夠執行作業。");
return null;
}
if (count == 1) {
selected_asset_ids = new Array(1);
selected_asset_ids[0] = playlist_asset_ids;
} else {
selected_asset_ids = playlist_asset_ids.split(":");
}
return selected_asset_ids
}
function adjust_asset_ids(asset_ids)
{
var assetIdArray = null;
if ((asset_ids
!= null) && (asset_ids.length > 0)) {
assetIdArray = new Array(asset_ids.length);
for (var i=0; i<asset_ids.length; i++) {
assetIdArray[i] = "100603" + asset_ids[i];
}
}
return assetIdArray;
}
function adjust_asset_ids_thumbnail(asset_ids)
{
var assetIdArray = null;
if
((asset_ids != null) && (asset_ids.length > 0))
{
assetIdArray = new Array(asset_ids.length);
for (var i=0; i<asset_ids.length; i++)
{
assetIdArray[i] = "603" + asset_ids[i];
}
}
return assetIdArray;
}
</script>
<script type="text/javascript"
src="{javascript_uri}/wcdm_sessionbridge.js"></script>
<!-- //
<a href="javascript:view_media_folder_manager(document.extdmform.wcdmServer.value,
document.extdmform.logonId.value, document.extdmform.langId.value,
document.extdmform.storeId.value, document.extdmform.catalogId.value,
document.extdmform.emailAddress.value)">Media Folders</a>
<br>
<a href="javascript:go_to_cart(document.extdmform.wcdmServer.value,
document.extdmform.logonId.value, document.extdmform.langId.value,
document.extdmform.storeId.value, document.extdmform.catalogId.value,
document.extdmform.emailAddress.value)">Product Cart</a>
<br>
<a href="javascript:view_order_history(document.extdmform.wcdmServer.value,

```



```

document.extdmform.logonId.value, document.extdmform.langId.value,
document.extdmform.storeId.value, document.extdmform.catalogId.value,
document.extdmform.emailAddress.value)">Order History</a>
<br>
<a href="javascript:add_to_cart(document.extdmform.wcdmServer.value,
document.extdmform.logonId.value, document.extdmform.langId.value,
document.extdmform.storeId.value, document.extdmform.catalogId.value,
adjust_asset_ids(get_asset_ids()), document.extdmform.emailAddress.value)">新增
至購物籃車</a>
<br>
<a href="javascript:add_to_media_folder(document.extdmform.wcdmServer.value,
document.extdmform.logonId.value, document.extdmform.langId.value,
document.extdmform.storeId.value, document.extdmform.catalogId.value,
adjust_asset_ids(get_asset_ids()), document.extdmform.emailAddress.value)">新增
至媒體資料夾</a>
<br>
// -->
<input type="button" value="View Product Cart"
onClick="go_to_cart(document.extdmform.wcdmServer.value,
document.extdmform.logonId.value, document.extdmform.langId.value,
document.extdmform.storeId.value, document.extdmform.catalogId.value,
document.extdmform.emailAddress.value)">
<input type="button" value="View Media Folders"
onClick="view_media_folder_manager(document.extdmform.wcdmServer.value,
document.extdmform.logonId.value, document.extdmform.langId.value,
document.extdmform.storeId.value, document.extdmform.catalogId.value,
document.extdmform.emailAddress.value)">
<input type="button" value="View Order History"
onClick="view_order_history(document.extdmform.wcdmServer.value,
document.extdmform.logonId.value, document.extdmform.langId.value,
document.extdmform.storeId.value, document.extdmform.catalogId.value,
document.extdmform.emailAddress.value)">
<br>
<input type="button" value="Add To Cart"
onClick="add_to_cart(document.extdmform.wcdmServer.value,
document.extdmform.logonId.value, document.extdmform.langId.value,
document.extdmform.storeId.value, document.extdmform.catalogId.value,
adjust_asset_ids(get_asset_ids()), document.extdmform.emailAddress.value)">
<input type="button" value="Add To Media Folder"
onClick="add_to_media_folder(document.extdmform.wcdmServer.value,
document.extdmform.logonId.value, document.extdmform.langId.value,
document.extdmform.storeId.value, document.extdmform.catalogId.value,
adjust_asset_ids_thumbnail(get_asset_ids()), document.extdmform.emailAddress.value)">
</form>

<VTL_INCLUDE NAME="results_footer.tpl">

<VTL_ELSE>

<p>

No matching <VTL_IF NAME="search_type"
VALUE=找到 "clips">clips<VTL_ELSE>assets</VTL_IF>。
</p>

</VTL_IF>

</font>
</body>
</html>

```

附錄 C. 注意事項

本資訊是針對 IBM 在美國所提供之產品與服務開發出來的，而在其他國家中，IBM 不見得有提供本書中所提的各項產品、服務、或功能。要知道您所在地區是否可用到這些產品與服務，請向當地的 IBM 服務代表查詢。任何對 IBM 產品、程式或服務的參照，並不表示該 IBM 產品、程式或服務為唯一的選擇。只要未侵犯 IBM 的智慧財產權，任何功能相當的產品、程式或服務都可以取代 IBM 的產品、程式或服務。不過，其他非 IBM 產品、程式、或服務在運作上的評價與驗證，其責任屬於使用者。

在這本書或文件中可能包含著 IBM 所擁有之專利或專利申請案。本書使用者並不享有前述專利之任何授權。您可以用書面方式來查詢授權，來函請寄到：

IBM Director of Licensing
IBM Corporation
North Castle Drive
Armonk, NY 10504-1785
U.S.A.

若要查詢有關雙位元組 (DBCS) 資訊的特許權限事宜，請聯絡您國家的 IBM 智慧財產部門，或者用書面方式寄到：

IBM World Trade Asia Corporation
Licensing
2-31 Roppongi 3-chome, Minato-ku
Tokyo 106, Japan

下列段落若與該國之法律條款抵觸，即視為不適用：IBM 僅以現狀提供本書，而不提供任何明示或默示之保證（包括但不限於可售性或符合特定效用的保證）。若有些地區在某些交易上並不允許排除上述保證，則該排除無效。

本資訊中可能會有技術上或排版印刷上的訛誤。因此，IBM 會定期修訂；並將修訂後的內容納入新版中。同時，IBM 得隨時改進並（或）變動本書中所提及的產品及（或）程式。

本書中任何對非 IBM Web 站的敘述僅供參考，以便利 貴客戶之使用。該網站上的資料，並非本 IBM 產品所用資料的一部分，如因使用該網站而造成損害，其責任由 貴客戶自行負責。

IBM 得以各種適當的方式使用或散布由 貴客戶提供的任何資訊，而無需對您負責。

本程式之獲授權者若希望取得相關資料，以便使用下列資訊者可洽詢 IBM。其下列資訊指的是：(1) 獨立建立的程式與其他程式（包括此程式）之間更換資訊的方式 (2) 相互使用已交換之資訊方法 若有任何問題請聯絡：

IBM Corporation
Department TL3B/Bldg 503
PO Box 12195
3039 Cornwallis Road
Research Triangle Park, NC 27709-2195
USA

上述資料之取得有其特殊要件，在某些情況下必須付費方得使用。

IBM 基於雙方之 IBM 客戶合約、IBM 國際程式授權合約或任何同等合約之條款，提供本書中所說的授權程式與其所有適用的授權資料。

本資訊包含原始語言的範例應用程式，用以說明各種作業平台上的程式設計技術。您可以基於研發、使用、銷售或散布符合作業平台（撰寫範例程式的作業平台）之應用程式設計介面的應用程式等目的，以任何形式複製、修改及散布這些範例程式，而不必向 IBM 付費。這些範例並未在所有情況下完整測試。故 IBM 不保證或默示保證此些樣本程式之可靠性、服務性或功能。您可以基於研發、使用、銷售或散布符合作業平台（撰寫範例程式的作業平台）之應用程式設計介面的應用程式等目的，以任何形式複製、修改及散布這些範例程式，而不必向 IBM 付費。

本書所提及之非 IBM 產品資訊，係一由產品的供應商，或其出版的聲明或其他公開管道取得。IBM 並未測試過這些產品，也無法確認這些非 IBM 產品的執行效能、相容性、或任何對產品的其他主張是否完全無誤。如果您對非 IBM 產品的性能有任何的疑問，請逕向該產品的供應商查詢。

如果您正在檢視此資訊軟本，則可能不會顯示相片和彩色圖例。

只有經信用卡標記的擁有者授權的商家才可以使用本產品中提供的信用卡圖案、商標和交易名稱，以透過該信用卡接受付款。

商標

下列專有名詞是 IBM 公司在美國和（或）其他國家的商標：

- AIX
- DB2[®]
- DB2 Universal Database[™]
- IBM
- WebSphere

Microsoft[®]、Windows 及 Windows 標誌是 Microsoft Corporation 在美國和（或）其他國家的商標。

Java 和所有以 Java 為基礎的商標是 Sun Microsystems, Inc. 在美國和（或）其他國家的商標。

UNIX[®] 是 The Open Group 在美國和（或）其他國家的註冊商標。

其他公司、產品及服務名稱可能是其他公司的商標或服務標記。

名詞解釋

文件 (document). 一種在 Content Manager 系統與使用者之間，當作個別單位來儲存、擷取及交換的項目。它可以是任何多媒體數位物件。單一文件可以包括各種類型的內容，比方說，文字、影像，以及試算表。

資料夾 (folder). 用來組織可以是其他資料夾或文件的物件。

併入 (INC) 檔 (include (INC) files). 含有函數群組、程式群組或使用者群組使用之宣告的文字檔。

項目 (item). 在 Content Manager 中，用以代表項目類型的同屬項目。比方說，項目可以是資料夾、文件、視訊或影像。代表 Enterprise Information Portal 所能管理之最小資訊單位的同屬項目。

項目類型 (item type). 這是用來定義且稍後要用來尋找類似項目的範本，由根元件、零或多個子元件及分類組成。

JavaServer Pages (JSP). 一種伺服器端的 scripting 技術，可讓您將 Java 程式碼內含在靜態網頁 (HTML 檔)，並在頁面得服務時，執行 Java 程式碼。

檔案庫伺服器 (library server). Content Manager 系統的元件，用來儲存、管理及處理有關項目的查詢。

物件 (object). 使用者當作單一單位來儲存、擷取及操作的任何數位內容；比方說，JPEG 影像、MP3 音效、AVI 視訊，以及來自書籍的文字區塊。

組件 (part). 請參閱物件。

資源管理程式 (resource manager). 這是 Content Manager 系統用來管理物件的元件。這些物件稱之為項目，儲存在檔案庫伺服器。

階段作業橋接器 (session bridge). 這是 WebSphere Digital Media Enabler 中，可讓您使用 IBM Content Manager 以外的內容管理系統的可自訂特性。

SAR 檔案格式 (SAR file format). 在 WebSphere Commerce 中，SAR (商店紀錄) 是與平台無關，用以將許多檔案集成一個的檔案格式。商店紀錄是壓縮的檔案，含有建立商店所需的全部資產 (包括檔案資產和資料庫資訊)。將商店紀錄公佈到 WebSphere Commerce Server 將產生一個可經營的商店。

索引

索引順序以中文字，英文字，及特殊符號之次序排列。

〔四劃〕

內容管理 7, 41

〔五劃〕

主體網頁區域
 客戶提供的靜態頁面 18
 inc 檔案 18
 jsp 檔案 18
出版品 1
目錄結構
 JSP 9
 Proxy 9
 web 物件 9

〔六劃〕

安裝
 使用者資料 6
 計價 6
 訂閱 6
 商店資料 21
 媒體資料夾共同作業 6
 電子郵件 6, 21
自訂區
 內容管理 5
 商店前端外觀 5
 商店資料 5
 電子郵件 5

〔八劃〕

使用者資料 6, 21
併入檔 19
注意事項 61

〔九劃〕

按合約計價
 安裝 27
 程序 27
省略符號 8
計價 6
 表格 25
 說明 24

計價, 按合約
 安裝 27
 程序 27
訂閱 7, 34
 更新序列 38
 使用案例 35
 取消序列 37
 金額 35
 期限 35
 數目 35
 購買序列 36
 購買項目 39

〔十一劃〕

商店前端外觀 5, 15
商標 62
通知 28

〔十二劃〕

媒體資料夾共同作業 7, 39
階段作業橋接器 8, 41, 46, 47
項目類型 7, 41

〔十三劃〕

電子郵件 6, 28
 自訂常駐程式和範本 31
 配置遞送常駐程式 28

〔十四劃〕

慣例
 斜體 2
 粗體字 2
 等寬字體 2
語言環境 3

〔十五劃〕

標頭、邊框及標底等網頁區域 17

〔十六劃〕

靜態頁面 19

J

JSP 目錄結構 9
jsp 檔案 10, 18

P

Proxy 目錄結構 15

S

sametime 39

W

web 物件目錄結構 13

讀者意見表

為使本書盡善盡美，本公司極需您寶貴意見；懇請您閱讀後，撥冗填寫下表，惠予指教。

請於下表適當空格內，填入記號（√）；我們會在下一版中，作適當修訂，謝謝您的合作！

評估項目	評估意見	備註
正確性	內容說明與實際程序是否符合 <input type="checkbox"/> 是 <input type="checkbox"/> 否	
	參考書目是否正確 <input type="checkbox"/> 是 <input type="checkbox"/> 否	
一致性	文句用語及風格，前後是否一致 <input type="checkbox"/> 是 <input type="checkbox"/> 否	
	實際產品介面訊息與本書中所提是否一致 <input type="checkbox"/> 是 <input type="checkbox"/> 否	
完整性	是否遺漏您想知道的項目 <input type="checkbox"/> 是 <input type="checkbox"/> 否	
	字句、章節是否有遺漏 <input type="checkbox"/> 是 <input type="checkbox"/> 否	
術語使用	術語之使用是否恰當 <input type="checkbox"/> 是 <input type="checkbox"/> 否	
	術語之使用，前後是否一致 <input type="checkbox"/> 是 <input type="checkbox"/> 否	
可讀性	文句用語是否通順 <input type="checkbox"/> 是 <input type="checkbox"/> 否	
	有否不知所云之處 <input type="checkbox"/> 是 <input type="checkbox"/> 否	
內容說明	內容說明是否詳盡 <input type="checkbox"/> 是 <input type="checkbox"/> 否	
	例題說明是否詳盡 <input type="checkbox"/> 是 <input type="checkbox"/> 否	
排版方式	本書的形狀大小，版面安排是否方便閱讀 <input type="checkbox"/> 是 <input type="checkbox"/> 否	
	字體大小，顏色編排，是否有助於閱讀 <input type="checkbox"/> 是 <input type="checkbox"/> 否	
目錄索引	目錄內容之編排，是否便於查找 <input type="checkbox"/> 是 <input type="checkbox"/> 否	
	索引語錄之排定，是否便於查找 <input type="checkbox"/> 是 <input type="checkbox"/> 否	
	※評估意見為"否"者，請於備註欄提供建議。	

其他：（篇幅不夠時，請另外附紙說明。）

上述改正意見，一經採用，本公司有合法之使用及發佈權利，特此聲明。

註：您也可將寶貴的意見以電子郵件寄至 NLSC01@tw.ibm.com，謝謝。

IBM WebSphere for Digital Media Enabler
for Multiplatforms

WebSphere Digital Media Enabler
自訂作業手冊

5.5 版

折疊線

台北市 105 敦化南路一段 2 號 4 樓

臺灣國際商業機器股份有限公司 啟
大中華研發中心 軟體國際部



廣告回信
台灣北區郵政管理局
登記
北台字第 00176 號

(免貼郵票)

寄件人 姓名：
地址：

寄

折疊線

讀者意見表

IBM