

IBM WebSphere Commerce - Express



# 快速入門 Windows 2000 版

5.5 版



IBM WebSphere Commerce - Express



# 快速入門 Windows 2000 版

5.5 版

**注意事項：**

在使用本資訊及其支援的產品之前，請先閱讀第 35 頁的『注意事項』的一般資訊。

**第一版，2003 年 9 月**

本版適用於 IBM WebSphere Commerce - Express 5.5 版以及所有後續版本。請確定您使用的是正確的產品層次版本。

請向 IBM 業務代表或向當地的 IBM 分公司訂購出版品。

IBM 歡迎您提供意見。您可利用線上 IBM WebSphere Commerce 文件讀者意見表來提供意見，您可從下列 URL 取得這份表格：

<http://www.ibm.com/software/webservers/commerce/rcf.html>

當您傳送資訊給 IBM 時，即授與 IBM 非獨占的資訊使用或公佈權利，IBM 不需對您負任何責任。

**© Copyright International Business Machines Corporation 1996, 2003. All rights reserved.**

# 目錄

<b>第 1 章 歡迎使用 WebSphere® Commerce - Express</b> . . . . .	<b>1</b>	驗證您的安裝. . . . .	26
本書的更新. . . . .	1	WebSphere Commerce - Express 安裝日誌 . . . . .	26
本書中的使用慣例 . . . . .	2	DB2 Universal Database 安裝日誌 . . . . .	26
預設安裝路徑 . . . . .	2	WebSphere Application Server 安裝日誌 . . . . .	27
支援的 Web 瀏覽器 . . . . .	2	WebSphere Commerce 實例建立日誌 . . . . .	27
WebSphere Commerce - Express 所用的埠號 . . . . .	3	下一步驟 . . . . .	28
快速參照使用者 ID、密碼和 URL . . . . .	4	<b>第 5 章 解除安裝 WebSphere Commerce - Express 元件</b> . . . . .	<b>29</b>
DB2 Universal Database 使用者 ID 基本需求 . . . . .	7	解除安裝 WebSphere Commerce - Express、WebSphere Commerce Payments 或 WebSphere Commerce 配置管理程式用戶端 . . . . .	29
<b>第 2 章 前置安裝需求</b> . . . . .	<b>9</b>	解除安裝 WebSphere Application Server . . . . .	29
基本知識要求 . . . . .	9	解除安裝 IBM HTTP Server . . . . .	30
硬體基本需求 . . . . .	9	解除安裝 DB2 Universal Database . . . . .	30
軟體基本需求 . . . . .	10	<b>第 6 章 其他相關資訊的位置</b> . . . . .	<b>31</b>
其他需求 . . . . .	10	WebSphere Commerce 資訊 . . . . .	31
路徑變數 . . . . .	11	WebSphere Commerce 線上說明 . . . . .	31
<b>第 3 章 建議拓樸</b> . . . . .	<b>13</b>	WebSphere Commerce Technical Library . . . . .	31
單一節點型拓樸 . . . . .	13	WebSphere Commerce Payments 資訊 . . . . .	31
將 WebSphere Commerce - Express 安裝在單一節點型拓樸上 . . . . .	13	IBM HTTP Server 資訊 . . . . .	33
三節點型拓樸 . . . . .	16	WebSphere Application Server 資訊 . . . . .	33
將 WebSphere Commerce - Express 安裝在三節點型拓樸上 . . . . .	18	DB2 Universal Database 資訊 . . . . .	33
開發環境的拓樸 . . . . .	19	其他 IBM 出版品 . . . . .	34
<b>第 4 章 安裝 WebSphere Commerce - Express</b> . . . . .	<b>21</b>	注意事項 . . . . .	<b>35</b>
完成「快速」安裝 . . . . .	21	商標 . . . . .	36



---

## 第 1 章 歡迎使用 WebSphere® Commerce - Express

本書說明如何在單一機器上安裝及配置 WebSphere Commerce - Express 5.5 版的主要元件。本書的適用對象是系統管理者或任何負責執行安裝與配置作業的人員。有關進階配置實務內容的資訊，請參閱 *WebSphere Commerce - Express 安裝手冊*。

### 重要事項

除非另有指出，本書中凡提及 *WebSphere Commerce* 時，皆代表 *WebSphere Commerce - Express*。

有關 *WebSphere Commerce - Express Developer Edition* 的安裝和配置，請參閱 *WebSphere Commerce - Express Developer Edition 安裝手冊*。

---

## 本書的更新

本安裝手冊以及本書的任何更新版本都是以 PDF 檔的格式提供，您可以從 *WebSphere Commerce Technical Library* 網站中取得這些檔案，其網址為：

<http://www.ibm.com/software/commerce/library/>

有關 *WebSphere Commerce - Express* 的其他資訊，請參閱下列網站：

<http://www.ibm.com/software/genservers/commerce/express/>

有關其他支援資訊，請造訪 *WebSphere Commerce Support* 網站：

<http://www.ibm.com/software/commerce/support/>

如果要知道產品最新的變更，請參閱更新後的產品 *README* 檔；此檔案可在 *WebSphere Commerce - Express CD 1* 的根目錄中找到，也可從下列的 *WebSphere Commerce Technical Library* 網站中取得：

<http://www.ibm.com/software/commerce/library/>

如果您要安裝在具備 *WebSphere Commerce Version 5.4 Professional Entry Edition* 的系統上，請參閱 *WebSphere Commerce - Express 移轉手冊*。

本文件自前一版所做的更新會在頁邊中以修訂字元加以識別。本書所用的修訂字元慣例如下：

- "+" 字元代表本文件現行版本中所做的更新。
- "!" 字元代表本文件舊版中所做的更新。

---

## 本書中的使用慣例

本書的使用慣例如下：

粗體字型	表示指令或圖形式使用者介面 (GUI) 控制項，如：欄位名稱、圖示或功能表選項。
等寬字型	表示您必須輸入完全相同的文字範例以及檔名、目錄路徑與名稱。
斜體字型	用來強調某些字。另外，以斜體字表示的名稱，必須以符合您系統的適當值取代之。

---

## 預設安裝路徑

當本書提到安裝路徑時，會使用以下預設路徑名稱：

WebSphere Commerce - Express 5.5 版	<i>WC_installdir</i>
IBM® DB2 Universal Database™ 8.1.2 版 Express Edition	<i>DB2_installdir</i>
IBM HTTP Server 1.3.26.2 版	<i>HTTPServer_installdir</i>
WebSphere Application Server 5.0.2 版	<i>WAS_installdir</i>

請參閱第 11 頁的『路徑變數』，以取得本書如何參照各種已安裝產品的安裝路徑的其他資訊。

---

## 支援的 Web 瀏覽器

如果要存取 WebSphere Commerce 的工具和線上說明，您只能從位於和 WebSphere Commerce 機器同一個網路且執行 Windows® 作業系統的機器上，使用 Microsoft® Internet Explorer 6.0 來存取。您必須使用 Internet Explorer 完整版 6.0（也就是 Internet Explorer 6.0 Service Pack 1 以及「網際網路工具」）或更新的版本，其中包含 Microsoft 最新的重要安全更新程式 -- 舊版不支援 WebSphere Commerce 工具的完整功能。



購物者可使用下列任何 Web 瀏覽器來存取網站，這些瀏覽器都已使用 WebSphere Commerce 測試過：

- 適用於 Windows 的 AOL 7 或更新的版本
- Microsoft Internet Explorer：
  - 適用於 Windows 的 5.5 版（或更新的版本）
  - 適用於 Macintosh 的第 5 版或更新的版本
- Mozilla 1.0 版（或更新的版本）
- Netscape 6.0 版（或更新的版本）
- Netscape Navigator 4.6 版（或更新的版本）

---

## WebSphere Commerce - Express 所用的埠號

下列是 WebSphere Commerce 或其元件產品使用的預設埠號清單。請確定不要在非 WebSphere Commerce 應用程式中使用這些埠。如果您的系統上有配置防火牆，請確定您可以存取這些埠。

### 埠號 使用者

- 80** IBM HTTP Server。
- 389** 輕裝備目錄存取通訊協定 (LDAP) 目錄伺服器。
- 443** IBM HTTP Server - 安全埠。此安全埠需要 SSL。
- 1099** WebSphere Commerce 配置管理程式伺服器。
- 2809** WebSphere Application Server 引導程序位址。
- 5432** WebSphere Commerce Payments 非安全伺服器。
- 5433** WebSphere Commerce Payments 安全伺服器。此安全埠需要 SSL。
- 5557** WebSphere Application Server 內部 Java™ 傳訊服務伺服器。
- 5558** WebSphere Application Server Java 傳訊服務伺服器的佇列位址。
- 5559** WebSphere Application Server Java 傳訊服務的直接位址。
- 7873** WebSphere Application Server DRS 用戶端位址。
- 8000** WebSphere Commerce Accelerator。此安全埠需要 SSL。
- 8002** WebSphere Commerce 管理主控台。此安全埠需要 SSL。
- 8004** WebSphere Commerce 組織管理主控台。此安全埠需要 SSL。
- 8008** IBM HTTP Server 管理埠。
- 8880** WebSphere Application Server SOAP 連接器位址。

- 9043** WebSphere Application Server 管理主控台安全埠。此安全埠需要 SSL。
- 9080** WebSphere Application Server HTTP 傳輸。
- 9090** WebSphere Application Server 管理主控台埠。
- 9443** WebSphere Application Server HTTPS 傳輸埠。
- 9501** WebSphere Application Server 安全關聯服務。
- 9502** WebSphere Application Server 共通安全埠。
- 9503** WebSphere Application Server 共通安全埠。
- 50000** DB2<sup>®</sup> 伺服器埠。
- 60000** 或更高  
DB2 TCP/IP 通訊。

---

## 快速參照使用者 ID、密碼和 URL

WebSphere Commerce 環境管理需要使用多個使用者 ID。下表說明了這些使用者 ID 和其必備權限。對於 WebSphere Commerce 使用者 ID，其預設密碼會在下面提供。

使用者 ID	預設值	附註
Windows 使用者 ID	不適用	<p>您的 Windows 使用者 ID 必須具備「管理者」權限以及下列進階使用者權利：</p> <ul style="list-style-type: none"> <li>• 屬於作業系統的一部分</li> <li>• 建立記號物件</li> <li>• 增加配額</li> <li>• 登入為服務程式</li> <li>• 取代程序層次的記號</li> </ul> <p>這個使用者也必須符合 第 7 頁的『DB2 Universal Database 使用者 ID 基本需求』中所指出的 DB2 使用者 ID 基本需求。</p> <p>使用者權利是在 Windows「本機安全性原則」主控台中授與的。若要存取「本機安全性原則」主控台，可以選取 <b>開始 → 設定 → 控制台 → 管理工具 → 本機安全性原則</b>。有關設定進階使用者權利的指示，請參閱 Windows 文件。</p> <p>在授與這些額外的使用者權利後，請重新開機以便讓權利生效。</p> <p>如果您的 Windows 使用者 ID 沒有「管理者」權限，或者長度超過 20 個字元，或者並未在本端機器中定義，就會通知您發生問題，而且無法繼續安裝。</p> <p>如果系統是 Windows 領域的一部份，您可以將該使用者 ID 新增到已擁有必要使用者權限的群組中，即可讓該使用者 ID 獲得使用者權限。您可在「電腦管理」主控台中，新增使用者 ID 到群組中。如果要存取「電腦管理」主控台，請選取 <b>開始 &gt; 控制台 &gt; 系統管理工具 &gt; 電腦管理</b>。</p> <p>如果沒有群組擁有必要的使用者權限，請聯絡您的領域管理者，以瞭解如何將必要的使用者權限授與使用者 ID。</p>
<p><b>重要事項：</b> 在您修改使用者權利後，必須重新啟動機器，讓更新後的權利生效。如果您未重新啟動機器，WebSphere Commerce 將會安裝失敗。</p>		
配置管理程式 使用者 ID	預設配置管理程式使用者 ID 與密碼為 webadmin 與 webibm	配置管理程式工具的圖形式介面可讓您修改配置 WebSphere Commerce 的方式。您可從 WebSphere Commerce 機器（或和 WebSphere Commerce 機器同網路、支援圖形使用者介面以及已安裝「配置管理程式」用戶端的任何機器），來存取 配置管理程式。

使用者 ID	預設值	附註
WebSphere Commerce 網站管理者	<p>不適用。</p> <p>「網站管理者」ID 和密碼是在「快速」安裝期間建立的。</p>	<p>「網站管理者」使用者 ID 與密碼適用於下列 WebSphere Commerce 工具：</p> <ul style="list-style-type: none"> <li>• WebSphere Commerce Accelerator. 如果要存取 WebSphere Commerce Accelerator，請在與 WebSphere Commerce 機器位於同網路上的 Windows 機器上開啓 Internet Explorer，然後輸入下列 URL： <code>https://host_name:8000/accelerator</code></li> <li>• WebSphere Commerce 管理主控台. 如果要存取 WebSphere Commerce 「管理主控台」，請在與 WebSphere Commerce 機器位於同一個網路上的 Windows 機器上開啓 Internet Explorer，然後輸入下列 URL： <code>https://host_name:8002/adminconsole</code></li> <li>• WebSphere Commerce 組織管理主控台. 如果要存取 WebSphere Commerce 組織管理主控台，請在與 WebSphere Commerce 機器位於同一個網路上的 Windows 機器上開啓 Internet Explorer，然後輸入下列 URL： <code>https://host_name:8004/orgadminconsole</code></li> </ul> <p>WebSphere Commerce 會要求您所用的使用者 ID 和密碼必須遵循下列規則：</p> <ul style="list-style-type: none"> <li>• 密碼長度至少有 8 個字元。</li> <li>• 密碼中至少必須包含一個數值字元。</li> <li>• 密碼中至少必須包含一個英文字母。</li> <li>• 密碼中同一個字元不能出現超過 4 次。</li> <li>• 密碼中同一個字元不同連著出現 3 次。</li> </ul>
WebSphere Commerce Payments 管理者	<p>當您安裝 WebSphere Commerce Payments 時，會自動將 WebSphere Commerce Payments 管理者職務指定給 WebSphere Commerce 「網站管理者」ID。</p>	<p>WebSphere Commerce Payments 管理者職務可讓使用者 ID 控制和管理 WebSphere Commerce Payments。</p>

## DB2 Universal Database 使用者 ID 基本需求

DB2 要求資料庫管理者和資料庫使用者的使用者 ID 和密碼遵循下列規則：

- 使用者 ID 內含的字元不能超過 20 字元。
- 密碼內含的字元不能超過 14 個字元。
- 只能包含 A 到 Z、a 到 z、0 到 9、@、#、\$ 和 \_ 等字元。
- 不能以底線 (\_) 為開頭。
- 使用者 ID 不論是大寫、小寫，或大小寫混合而成，都不能是下列任何一項：USERS、ADMINS、GUESTS、PUBLIC 或 LOCAL。
- 使用者 ID 不論是大寫、小寫，或以大小寫混合組成，都不能以下列任何一項作為開頭：IBM、SQL、SYS。
- 使用者 ID 不能和任何 Windows 服務程式名稱相同。
- 使用者 ID 必須定義在本端機器中，且隸屬於本端管理者的群組。
- 使用者 ID 必須具備下列進階使用者權利：
  - 屬於作業系統的一部分
  - 建立記號物件
  - 增加配額
  - 登入為服務程式
  - 取代程序層次的記號

在您設定這些使用者權利後，請確定您已重新開機，以便讓這些使用者權利生效。



---

## 第 2 章 前置安裝需求

本節說明在您安裝 WebSphere Commerce - Express 之前必須執行的步驟。

### 重要事項

您必須完成這些前置安裝步驟，才能確保安裝作業可以順利完成。

---

### 基本知識要求

如果要安裝及配置 WebSphere Commerce - Express，您必須具備下列知識：

- 個人電腦及您的作業系統
- 網際網路
- Web 伺服器操作以及維護
- IBM DB2 Universal Database
- 基本作業系統指令

如果要建立並且自訂商店，您必須具備下列知識：

- WebSphere Application Server
- IBM DB2 Universal Database
- HTML 以及 XML
- 結構化查詢語言 (SQL)
- Java 程式設計

有關開發商店前端以及商店資料資產的資訊，請參閱 *WebSphere Commerce 商店程式開發手冊*。有關開發或自訂商業邏輯（或商店後端邏輯）的資訊，請參閱 *WebSphere Commerce 程式設計手冊與教學指導文件*。

---

### 硬體基本需求

在安裝 WebSphere Commerce - Express 之前，請先確定您符合下列的最低硬體基本需求：

您需要一台專屬的 Pentium® III 733 MHz（如果是正式作業環境，建議採用更高的等級）IBM 相容個人電腦，以及：

- 每個處理器至少有 1 GB 的隨機存取記憶體 (RAM)。每增加一個 WebSphere Commerce 或 WebSphere Commerce Payments 實例，每個實例就會需要額外的 512 MB RAM。
- 目標安裝磁碟機上最少有 2 GB 的可用磁碟空間。C: 磁碟機另外需要 300 MB 的空間。如果您的機器採 FAT 分割格式，而分割區超過 1.024GB 時，將需具備兩倍的可用磁碟空間。安裝程式會檢查可用磁碟空間是否足夠，如果空間不足將提出警告。
- 分頁空間需為 RAM 的兩倍 (例如，RAM 為 512 MB 時，需要 1024 MB 分頁空間)。您可在「Windows 系統內容」的「進階」畫面中，透過「效能選項」來調整。
- 一台 CD-ROM 光碟機。
- 具備圖形顯示能力且至少 256 色的顯示器。
- 滑鼠或其他指標裝置。
- 區域網路 (LAN) 配接卡。

---

## 軟體基本需求

在安裝 WebSphere Commerce 之前，請先確定您符合下列的最低軟體基本要求：

- 已安裝 Windows 2000 Server 或 Advanced Server Edition (含 Service Pack 3)。您可以從 Microsoft Corporation 網站 (<http://www.microsoft.com>) 取得最新的 Service Pack。

---

## 其他需求

您也必須先執行以下步驟，再安裝 WebSphere Commerce：

- 如果有任何應用程式在執行中，請將其停止。因為在安裝程序期間您需要重新啟動機器，這樣可能會導致執行中應用程式的資料遺失。
- 在安裝 WebSphere Commerce 前，請確定任何 Lotus® Notes® 伺服器、Web 伺服器、Java 應用程式伺服器，以及任何非必要的 Java 程序皆已停止。
- 在安裝 WebSphere Commerce 前，請確定其他任何的 InstallShield MultiPlatform 安裝程式皆已完成或停止。
- 解除安裝 Internet Information Services (IIS)，或停止下列的服務程式：
  - IIS 管理服務程式
  - 全球資訊網公佈服務程式
  - 簡易郵件傳輸通訊協定 (SMTP)

您也應將這些服務程式設為「停用」（而非「手動」或「自動」），以便在您重新啟動系統時，這些服務程式不會跟著啟動。



如果要變更服務程式的設定，請使用「服務」畫面。如果要存取「服務」畫面，請選取開始 → 設定 → 控制台 → 管理工具 → 服務。

- 因為 WebSphere Commerce 會同時使用 IP 位址和主機名稱，系統中的 IP 位址必須解析為主機名稱。如果您想知道您的 IP 位址，請開啓一個指令視窗並輸入下列指令：

```
nslookup host_name
```

結果應該就是來自正確 IP 位址的回應。

- 請對您安裝 WebSphere Commerce - Express 之機器的完整主機名稱進行連線測試，以確定網路中的其他電腦可連接系統。
- 確定您的主機名稱是包含網域的完整名稱。
- 確定您 Web 伺服器的主機名稱不含底線 ( \_ )。IBM HTTP Server 不支援其主機名稱中含有底線的機器。
- 如果您的 Web 伺服器是安裝在下列任何一個埠，請先停用 Web 伺服器，然後再安裝 WebSphere Commerce：
  - 80
  - 443
  - 5432
  - 5433
  - 8000
  - 8002
  - 9090
  - 8004

---

## 路徑變數

本書使用下列路徑變數：

### *DB2\_installdir*

此為 DB2 Universal Database 的安裝目錄。預設安裝目錄為 C:\Program Files\WebSphere\SQLLIB。

### *HTTPServer\_installdir*

此為 IBM HTTP Server 的安裝目錄。預設安裝目錄為 C:\Program Files\WebSphere\IBMHttpServer。

### *WAS\_installdir*

這是 WebSphere Application Server 的安裝目錄。WebSphere Application Server 的預設安裝目錄是 C:\Program Files\WebSphere\AppServer。

### *WC\_installdir*

這是 WebSphere Commerce 的安裝目錄，其中包含所有的 WebSphere Commerce 專用資料。WebSphere Application Server 的預設安裝目錄是 C:\Program Files\WebSphere\CommerceServer55。

---

## 第 3 章 建議拓樸

本章說明 WebSphere Commerce - Express 元件與支援軟體（如：資料庫伺服器與 Web 伺服器）的建議拓樸。本章所述的拓樸為 WebSphere Commerce - Express 最常使用的拓樸，不過仍可使用 WebSphere Commerce - Express 的其他拓樸。

在所有拓樸中，所有節點皆必須執行在相同層次的相同作業系統。這包括 WebSphere Commerce - Express 所需的任何修補程式、修訂、Service Pack 或修正程式。

本章所用的詞彙如下：

### 資料庫節點

在拓樸中，此節點只含有 WebSphere Commerce - Express 所用的資料庫伺服器。

### Web 伺服器節點

在拓樸中，此節點只含有 WebSphere Commerce - Express 所用的 Web 伺服器。

### WebSphere Commerce 節點

在拓樸中，此節點含有 WebSphere Commerce 伺服器。視拓樸而定，此節點可能亦含有資料庫伺服器或 Web 伺服器，如果節點含有 WebSphere Commerce 伺服器，則稱為 WebSphere Commerce 節點。

---

## 單一節點型拓樸

在單一節點型拓樸中，所有 WebSphere Commerce - Express 元件與支援軟體都會安裝在單一節點上。這包括您的資料庫伺服器、Web 伺服器、WebSphere Application Server、WebSphere Commerce Payments 與 WebSphere Commerce 伺服器。

### 將 WebSphere Commerce - Express 安裝在單一節點型拓樸上

如果要將 WebSphere Commerce 安裝在單一節點型拓樸上，您有下列兩種選擇：

#### 快速安裝

您只可以使用 WebSphere Commerce - Express 安裝精靈的快速安裝選項，將 WebSphere Commerce - Express 安裝在單一節點型拓樸上，但前提是機器必須符合下列準則：

- 機器上未安裝任何的 WebSphere Commerce 版本。

- 機器上未安裝任何的 DB2 Universal Database 版本。
- 機器上未安裝任何的 WebSphere Application Server 版本。
- 機器上未安裝任何的 IBM HTTP Server 版本。

在快速安裝期間，您可以選擇不安裝 WebSphere Commerce Payments 元件，但安裝所有其他的 WebSphere Commerce 元件與支援軟體。

快速安裝會在您安裝完所有元件與支援軟體後，建立一個 WebSphere Commerce 實例。如果您選擇安裝 WebSphere Commerce Payments，則會建立 WebSphere Commerce Payments 實例。

有關完成快速安裝的指示，請參閱 *WebSphere Commerce - Express 快速入門*。

## 自訂安裝

您可使用 WebSphere Commerce - Express 安裝精靈的自訂安裝選項，將 WebSphere Commerce - Express 安裝在單一節點型拓樸上，但前提是必須符合下列條件：

- 節點符合 WebSphere Commerce - Express 的硬體、作業系統與網路功能需求。
- 如果節點中已安裝資料庫伺服器，則該資料庫伺服器必須是 WebSphere Commerce - Express 所支援的資料庫伺服器，且其版本層次必須符合 WebSphere Commerce - Express 的要求。
- 如果節點中已安裝 Web 伺服器，則該 Web 伺服器必須是 WebSphere Commerce - Express 所支援的 Web 伺服器，且其版本層次必須符合 WebSphere Commerce - Express 的要求。

如果節點中已安裝 IBM HTTP Server，您必須在節點上執行下列動作，然後再安裝 WebSphere Commerce - Express：

- 在 Web 伺服器中啟用 SSL
- 安裝 WebSphere Application Server

- 如果節點中已安裝 WebSphere Application Server，則 WebSphere Application Server 必須是 WebSphere Commerce - Express 所支援的 WebSphere Application Server 版本。

如果您已安裝 WebSphere Application Server 5.0 版或 5.0.1 版，則在安裝 WebSphere Commerce - Express 期間必須升級為 WebSphere Application Server 5.0.2 版。

自訂安裝不會建立 WebSphere Commerce 實例或 WebSphere Commerce Payments 實例。實例必須在完成安裝後建立。

有關完成自訂安裝的指示，請參閱 *WebSphere Commerce - Express 安裝手冊*。

下圖顯示單一節點型拓樸：



**註：** WebSphere Commerce 配置管理程式由下列兩個元件組成：一個 GUI 用戶端與伺服器。配置管理程式伺服器與用戶端一律會安裝在和 WebSphere Commerce Server 與 WebSphere Commerce Payments 相同的節點上。

您可在任何能夠顯示圖形的工作站上，執行 WebSphere Commerce 配置管理程式用戶端。

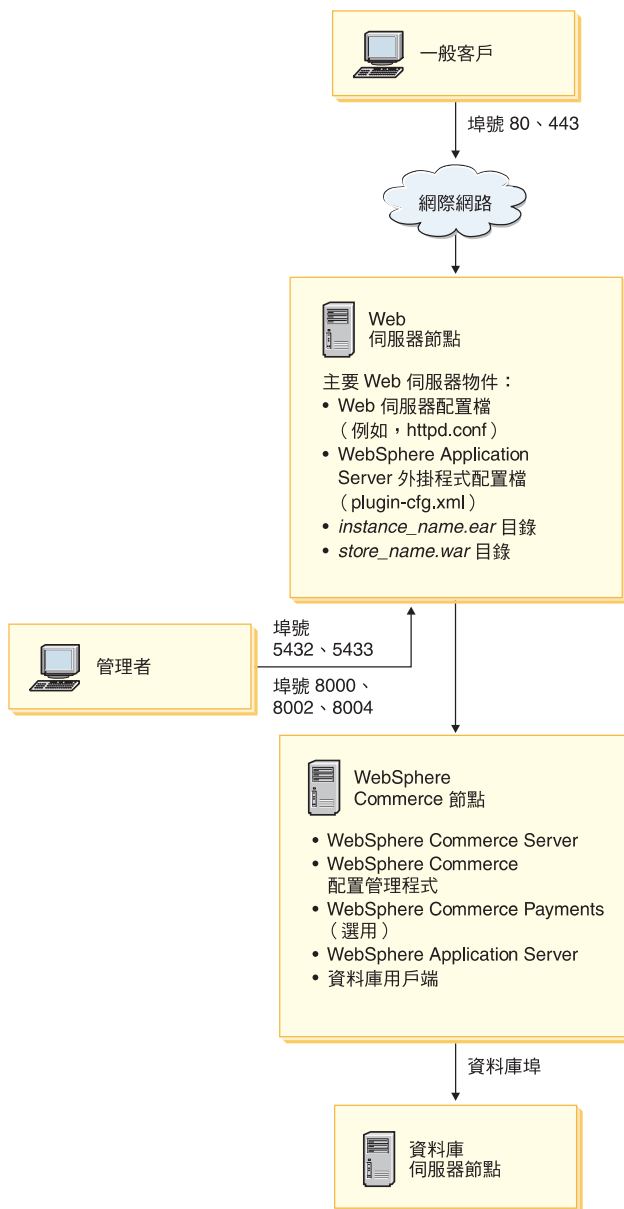
您可以使用安裝精靈中的自訂安裝選項，個別安裝 WebSphere Commerce 配置管理程式用戶端。

---

## 三節點型拓樸

在三節點型拓樸中，所有 WebSphere Commerce - Express 元件安裝在一個節點上，資料庫伺服器安裝在第二個節點上，而 Web 伺服器則是安裝在第三個節點上。

下圖顯示三節點型拓樸：



**註：** WebSphere Commerce 配置管理程式由下列兩個元件組成：一個 GUI 用戶端與伺服器。配置管理程式伺服器與用戶端一律會安裝在和 WebSphere Commerce Server 與 WebSphere Commerce Payments 相同的節點上。

您可以在任何能夠顯示圖形的工作站上，執行 WebSphere Commerce 配置管理程式用戶端。

您可以使用安裝精靈中的自訂安裝選項，個別安裝 WebSphere Commerce 配置管理程式用戶端。

## 將 WebSphere Commerce - Express 安裝在三節點型拓樸上

如果要將 WebSphere Commerce - Express 安裝在三節點型拓樸上，請執行下列步驟：

### 1. 確定符合下列條件：

- 每一個節點皆符合 WebSphere Commerce - Express 的硬體、作業系統與網路功能需求。
- 如果資料庫節點中已安裝資料庫伺服器，則該資料庫伺服器必須是 WebSphere Commerce - Express 所支援的資料庫伺服器，且其版本層次必須符合 WebSphere Commerce - Express 的要求。
- 如果 Web 伺服器節點中已安裝 Web 伺服器，則該 Web 伺服器必須是 WebSphere Commerce - Express 所支援的 Web 伺服器，且其版本層次必須符合 WebSphere Commerce - Express 的要求。

如果節點中已安裝 IBM HTTP Server，您必須在節點上執行下列動作，然後再安裝 WebSphere Commerce - Express：

- 在 Web 伺服器中啟用 SSL
- 安裝 WebSphere Application Server Web 伺服器外掛程式
- 套用 WebSphere Application Server PTF 2
- 套用必要的 WebSphere Application Server 修正程式

- 如果 WebSphere Commerce 節點中已安裝 WebSphere Application Server，則 WebSphere Application Server 的版本必須是 WebSphere Commerce - Express 所支援的。

如果您已安裝 WebSphere Application Server 5.0 版或 5.0.1 版，則在安裝 WebSphere Commerce - Express 期間必須升級為 WebSphere Application Server 5.0.2 版。

- 確定將成為 WebSphere Commerce - Express 節點的機器上，並未安裝 Web 伺服器或資料庫伺服器。機器可以已安裝資料庫用戶端。

如果在您要安裝 WebSphere Commerce - Express 的機器上偵測到 Web 伺服器或資料庫伺服器，安裝精靈會假設在機器上找到的 Web 伺服器或資料庫伺服器是要搭配 WebSphere Commerce - Express 使用的。

### 2. 必要時，可在資料庫節點上安裝資料庫伺服器。



如果要安裝資料庫伺服器，請在資料庫節點上執行自訂安裝，並從可用的元件清單中選取 **DB2 Universal Database**。

3. 必要時，可在 Web 伺服器節點上安裝 Web 伺服器。

如果要安裝 Web 伺服器，請在 Web 伺服器節點上執行自訂安裝，並從可用的元件清單中選取 **IBM HTTP Server** 與 **WebSphere Application Server 外掛程式**。

4. 在 WebSphere Commerce 節點上安裝其餘的 WebSphere Commerce - Express 元件。

如果要安裝其餘的 WebSphere Commerce - Express 元件，請在 WebSphere Commerce 節點上執行自訂安裝，並從可用的元件清單中選取下列元件：

- **WebSphere Commerce Server**
- **WebSphere Commerce Payments** (選用)

WebSphere Commerce Payments 的安裝是選用的。

---

## 開發環境的拓樸

WebSphere Commerce 開發環境支援下列拓樸：

### 單一節點型開發拓樸

在此拓樸中，WebSphere Commerce 開發環境的所有元件都會安裝在單一節點上。

### 二節點型開發拓樸

在此種拓樸中，資料庫伺服器是安裝在一個節點上，而其他所有 WebSphere Commerce 開發環境元件則是安裝在另一個節點上。

### 三節點型開發拓樸

在此種拓樸中，資料庫伺服器是安裝在一個節點上，WebSphere Commerce Payments 安裝在第二個節點上，而其餘的 WebSphere Commerce 元件則安裝在第三個節點上。

WebSphere Commerce 開發環境安裝精靈不直接支援三節點型開發拓樸，這是因為必須完整安裝 WebSphere Commerce Payments -- 此種拓樸中不支援 WebSphere Commerce Payments 在開發環境中執行。

建議您將 WebSphere Commerce 開發環境安裝在有別於構成 WebSphere Commerce 正式作業、測試或暫置作業環境之節點的節點上。

有關安裝開發環境的指示，請參閱 *WebSphere Commerce - Express Developer Edition 安裝手冊*。



---

## 第 4 章 安裝 WebSphere Commerce - Express

本章中的指示會引導您在單一節點上安裝與配置 WebSphere Commerce - Express。  
本項安裝作業應在下列條件下執行：

- 您要將下列元件安裝在同一個節點上，而這些元件沒有任何一項已經預先安裝在節點上：
  - DB2 Universal Database Express Edition 8.1.2 版
  - IBM HTTP Server 1.3.26.2 版
  - WebSphere Application Server 基礎產品 5.0.2 版
  - WebSphere Commerce Server
  - WebSphere Commerce Payments (選用)

**註：**

1. 如果您想建立一個 WebSphere Commerce 實例，且所用的語言和目前所安裝的不同，您將無法使用「快速」安裝。

「快速」安裝順利完成時，會建立一個名為 demo 的 WebSphere Commerce 實例。若有安裝 WebSphere Commerce Payments，則會建立一個名為 wpm 的 WebSphere Commerce Payments 實例。

---

### 完成「快速」安裝

如果要完成「快速」安裝，請執行下列步驟：

1. 確定您是以具備管理權限的使用者身份登入系統。

**註：** 這個使用者也必須具有在 第 4 頁的『快速參照使用者 ID、密碼和 URL』中為 Windows 使用者 ID 指出的進階使用者權利。

2. 插入 WebSphere Commerce - Express CD 1。

此時會啟動 WebSphere Commerce - Express 發射台。請選取「發射台」的語言，並按一下**確定**，繼續進行。

**註：** 只有在 WebSphere Commerce - Express 的國家語言版中才有提供語言選擇，英文版不提供。

「發射台」所提供的選項如下：

## ReadMe 檔

此選項會顯示 WebSphere Commerce - Express README 檔。

## 快速入門手冊

此選項會開啓本書的 PDF 版（如果您有在要執行「發射台」的系統上安裝 Adobe Acrobat Reader 的話）。

## 安裝產品

此選項會啓動 WebSphere Commerce - Express 安裝精靈。

**產品庫** 此選項會開啓您預設的 Web 瀏覽器，以顯示 WebSphere Commerce Library 網站。

**支援** 此選項會開啓您預設的 Web 瀏覽器，以顯示 WebSphere Commerce Support 網站。

**結束** 此選項會結束「發射台」。

在您插入 CD 時，如果「發射台」未自動啓動，請執行下列步驟：

- a. 啓動一個命令提示模式階段作業。
- b. 將目錄切換至 WebSphere Commerce - Express CD 1 光碟機。
- c. 輸入下列指令：

```
autorun.exe
```

按一下**安裝產品**，以啓動安裝精靈。

**註：**如果您未從「發射台」啓動安裝精靈，請執行下列步驟：

- a. 啓動一個命令提示模式階段作業。
- b. 將目錄切換至 WebSphere Commerce - Express CD 1 光碟機。
- c. 在指令提示下輸入下列指令之一：

```
setup
```

或

```
setup -is:javaconsole -console
```

使用 `-is:javaconsole -console` 參數時，會啓動文字型安裝精靈。文字型安裝精靈以及 GUI 型安裝精靈中的步驟相同，但兩者在安裝精靈中選擇選項以及繼續進行的方法不同。

在這一節中，只會為 GUI 型的安裝精靈提供選取選項以及繼續執行的指示。在使用文字型安裝精靈時，如果要選取選項以及繼續執行，請遵循文字型安裝精靈所提供的提示。

### 重要事項

在 Windows 2000 終端機伺服器版中，您無法從遠端階段作業網路所對映的磁碟機來安裝 WebSphere Commerce。

3. 選取安裝語言，然後選取**確定**（限國家語言版）。將會以這個語言來安裝軟體，而不管您系統的語言設定為何。

**重要事項：**此處所選的語言會成為 WebSphere Commerce 實例的預設語言。如果您試著以有別於此處所選語言的預設語言，來建立 WebSphere Commerce 實例，會造成 WebSphere Commerce 實例移入無效的資料。

若為英文版，則不會出現這個選擇畫面，在預設的情況下，安裝語言為「英文」(en\_US)。

4. 閱讀「歡迎使用」畫面，然後選取**下一步**。
5. 細讀授權合約。如果您接受合約條文，請選擇接受條文，並選取**下一步**。
6. 在提示您選取安裝類型時，請選取**快速安裝**，然後選取**下一步**。
7. 接受預設目標目錄或輸入任何目錄，然後選取**下一步**。

如果您接受預設目標目錄，就會將 WebSphere Commerce - Express 元件安裝到下列的路徑：

DB2 Universal Database

C:\Program Files\WebSphere\SQLLIB

IBM HTTP Server

C:\Program Files\WebSphere\IBMHttpServer

WebSphere Application Server

C:\Program Files\WebSphere\AppServer

WebSphere Commerce

C:\Program Files\WebSphere\CommerceServer55

如果您所輸入的目錄不存在，將會詢問您是否要建立目錄。

8. 選擇是否要安裝 WebSphere Commerce Payments，然後按**下一步**。

如果您選擇不安裝 WebSphere Commerce Payments，您可使用 WebSphere Commerce 安裝精靈中的**自訂安裝**選項，稍後再安裝 WebSphere Commerce Payments。詳細資訊請參閱 *WebSphere Commerce - Express 安裝手冊*。

**註:** 如果您想在 WebSphere Commerce - Express 中公佈「流行館」範例商店，您必須安裝 WebSphere Commerce Payments。有關「流行館」範例商店的進一步資訊，請參閱 *WebSphere Commerce 範例商店手冊*。

如果要公佈 ExpressStore.sar 商店紀錄檔，並不需要 WebSphere Commerce Payments。有關 Express 商店的進一步資訊，請參閱 *WebSphere Commerce - Express 簡易手冊*。

9. 請輸入以下資訊：

#### **使用者 ID**

輸入您要指定給 DB2 的使用者 ID。WebSphere Commerce 在執行時會使用這個使用者 ID 來存取資料庫。

這是第 4 頁的『快速參照使用者 ID、密碼和 URL』中所說明的 Windows 使用者 ID。

這個使用者 ID 將會用來啟動 DB2 Universal Database、IBM HTTP Server 和 WebSphere Commerce「配置管理程式」服務程式。

#### **使用者密碼**

輸入與使用者 ID 相關的密碼。

按下一步繼續執行。

10. 如果您要安裝 WebSphere Commerce Payments，請輸入下列資訊：

#### **WebSphere Commerce Payments 實例密碼**

這是 WebSphere Commerce Payments 用來解密儲存在 WebSphere Commerce Payments 資料庫中的任何敏感資料的密碼。

WebSphere Commerce Payments 實例密碼必須符合下列準則：

- 至少必須含有 8 個字元
- 至少必須包含一個數值字元 (0-9)
- 至少必須包含一個英文字母 (a-z、A-Z)
- 不能連續出現四次相同的字元

按下一步繼續執行。

11. 請輸入以下資訊：

#### **網站管理者 ID**

輸入 WebSphere Commerce 網站管理者的 ID。您需要這個 ID 來存取 WebSphere Commerce Accelerator、「管理主控台」和「組織管理主控台」。這個 ID 也會被指定為 WebSphere Commerce「付款管理者」職務。

**重要事項:** 請不要忘記您在安裝 WebSphere Commerce 時輸入的「網站管理者」ID 和密碼。如果沒有這個 ID 和密碼，就無法存取 WebSphere Commerce Accelerator、「管理主控台」或「組織管理主控台」。

### 網站管理者密碼

輸入「網站管理者」的密碼。網站管理者密碼至少必須包含 8 個字元。

### 商家金鑰

輸入符合下列準則的 16 位數的十六進位數字：

- 至少必須包含一個數值字元 (0-9)
- 至少必須包含一個英文字母 (a-f)

**重要事項:** 在商家金鑰中，大寫字母是無效的。

- 不能連續出現四次相同的字元

十六進位號碼只能包含下列數字和字母：0、1、2、3、4、5、6、7、8、9、a、b、c、d、e、f。

WebSphere Commerce「配置管理程式」會使用商家金鑰作為加密金鑰。您必須在**商家金鑰**欄位中輸入您自己的金鑰。請確定您輸入的金鑰足以保護您的網站。當您建立商店後，您只能使用「資料庫更新工具」來變更這個金鑰。如果要使用這個工具，請存取「配置管理程式」，導覽至 WebSphere Commerce 實例的資料庫節點，在資料庫節點上按一下滑鼠右鍵，然後選取**執行資料庫更新工具**。

按**下一步**繼續執行。

12. 選取您要安裝的文件的語言，然後按**下一步**以繼續。
13. 確認您所做的安裝選擇，然後選取**下一步**。  
如果要修改您的選擇，請選取**上一步**。
14. 按照 WebSphere Commerce 安裝程式的提示，插入光碟，並按照畫面提示進行。  
進度列指出有多少安裝已經完成。
15. 當畫面顯示一則訊息，指出安裝已經完成時，請選取**下一步**。這時會顯示「安裝完成」畫面。
16. 檢視「安裝完成」畫面。請按一下**完成**，結束安裝精靈。

---

## 驗證您的安裝

在安裝 WebSphere Commerce - Express 與其元件期間，會產生日誌檔。請檢查下列日誌檔以確定您的安裝順利完成：

- 『WebSphere Commerce - Express 安裝日誌』
- 『DB2 Universal Database 安裝日誌』
- 第 27 頁的 『WebSphere Application Server 安裝日誌』
- 第 27 頁的 『WebSphere Commerce 實例建立日誌』

### WebSphere Commerce - Express 安裝日誌

此日誌含有 WebSphere Commerce - Express 安裝精靈所產生的訊息。這個日誌檔的預設位置是：

`WC_installdir\logs\install_date_time.log`

`WC_installdir` 的預設值列在第 11 頁的 『路徑變數』 中。

請查看此日誌，以確定 WebSphere Commerce - Express 中的所有元件皆已安裝成功。

如果在日誌檔的預設位置找不到日誌檔，請在下列目錄中尋找日誌檔：

`drive:\Documents and Settings\user_ID`

如果日誌檔出現下列訊息，表示 WebSphere Commerce - Express 安裝已經完成：  
WebSphere Commerce - Express 安裝完成。

### DB2 Universal Database 安裝日誌

這份日誌包含在安裝 DB2 Universal Database 期間所產生的訊息。這個日誌檔的預設位置是：

`drive:\Documents and Settings\user_id\Local Settings\Temp\db2wi.log`

在預設的情況下，`drive:\Documents and Settings\user_id\Local Settings` 為隱藏目錄。您可能得變更資料夾選項，才能檢視此目錄。

如果您在此位置中找不到日誌檔，請使用 Windows 的搜尋功能來尋找檔案。

如果日誌檔的最後一行包含下列文字，就表示 DB2 Universal Database 已順利安裝完成：

產品：DB2 Universal Database Express Edition --  
安裝已順利完成。



訊息已經格式化以納入頁面中。這則訊息在日誌檔中應該會以單行出現。

## WebSphere Application Server 安裝日誌

這份日誌包含在安裝 WebSphere Application Server 期間所產生的訊息。這個日誌檔的預設位置是：

```
WAS_installdir\logs\log.txt
```

WAS\_installdir 的預設值是列在 第 11 頁的『路徑變數』中。

如果日誌檔中出現下列訊息，就表示 WebSphere Application Server 安裝已經完成：

```
INSTFIN : WebSphere 5.0 安裝已經完成。
```

## WebSphere Commerce 實例建立日誌

在 WebSphere Commerce 安裝期間，實例建立作業會建立下列日誌檔：

- auction.log
- createdb.log
- createdb.production.log
- createdb\_db2.log
- createsp.log
- createsp.err.log
- EnterpriseApp.log
- GenPluginCfg.log
- populatedb.err.log
- populatedb.log
- populatedb2.err.log
- populatedb2.log
- populatedbnl.log
- populatedbnl.err.log
- reorgdb2.log
- reorgdb2.err.log
- sec\_check.log
- trace.txt
- WASConfig.log
- WASConfig.err.log

這些檔案是位於下列目錄中：

`WC_installdir\instances\demo\logs`

`WC_installdir` 的預設值列在第 11 頁的『路徑變數』中。

如果之前列出的日誌檔沒有包含任何錯誤或異常狀況，而且上述清單中的下列日誌檔是空白的，就表示實例已經順利建立完成：

- `createsp.err.log`
- `populatedb.err.log`
- `populatedb2.err.log`
- `populatedbnl.err.log`
- `reorgdb2.err.log`
- `WASConfig.err.log`

如果實例建立失敗，您可以遵循 *WebSphere Commerce - Express* 安裝手冊中的指示，以手動方式來建立 *WebSphere Commerce* 實例。

---

## 下一步驟

在您安裝 *WebSphere Commerce - Express* 並驗證安裝後，請按照 *WebSphere Commerce - Express* 簡易手冊 中的指示，繼續進行 *WebSphere Commerce - Express* 的配置與 *Express* 商店的建立。

---

## 第 5 章 解除安裝 WebSphere Commerce - Express 元件

WebSphere Commerce - Express 元件必須以當初安裝時的反向順序來解除安裝。請以下列順序來解除安裝 WebSphere Commerce - Express 元件：

1. WebSphere Commerce 配置管理程式用戶端（如果是安裝在有別於 WebSphere Commerce 配置管理程式伺服器的節點上的話。）
2. WebSphere Commerce - Express、WebSphere Commerce Payments 與 WebSphere Commerce 配置管理程式伺服器與用戶端  
您應先將這些元件從所有其安裝所在的節點中移除，然後再解除安裝任何其他元件。
3. WebSphere Application Server
4. IBM HTTP Server
5. DB2 Universal Database

**註：**有關解除安裝上述元件的詳細指示，請參閱 *WebSphere Commerce - Express 安裝手冊*。如果您安裝失敗，可能必須解除安裝所有元件，然後再重試安裝。

---

### 解除安裝 WebSphere Commerce - Express、WebSphere Commerce Payments 或 WebSphere Commerce 配置管理程式用戶端

有關解除安裝 WebSphere Commerce、WebSphere Commerce Payments 或 WebSphere Commerce 配置管理程式用戶端的資訊，請參閱 *WebSphere Commerce - Express 安裝手冊*。本書可在 WebSphere Commerce 書庫中找到：

<http://www.ibm.com/software/commerce/library/>

---

### 解除安裝 WebSphere Application Server

有關解除安裝 WebSphere Application Server 的資訊，請參閱 *IBM WebSphere Application Server 第 5 版入門手冊*。本書可在 WebSphere Application Server 書庫中找到：

<http://www.ibm.com/software/webservers/appserv/was/library/>

---

## 解除安裝 IBM HTTP Server

如果 IBM HTTP Server 是安裝在和 WebSphere Application Server 相同的節點上，當您解除安裝 WebSphere Application Server 時，亦會自動解除安裝 IBM HTTP Server。

有關解除安裝 IBM HTTP Server 的資訊，請參閱下列 URL 中所提供的 IBM HTTP Server V1.3.26 powered by Apache 安裝檔案：

<http://www.ibm.com/software/webservers/httpservers/library.html>

---

## 解除安裝 DB2 Universal Database

有關解除安裝 DB2 Universal Database 的資訊，請參閱 *IBM DB2 Universal Database 快速入門 (DB2 Universal Database Express Edition)* (GC09-7851-00)。  
本書可在 DB2 Universal Database 書庫中找到：

[http://www.ibm.com/cgi-bin/db2www/data/db2/udb/winos2unix/support/v8pubs.d2w/en\\_main](http://www.ibm.com/cgi-bin/db2www/data/db2/udb/winos2unix/support/v8pubs.d2w/en_main)

---

## 第 6 章 其他相關資訊的位置

您可以從多個來源取得不同格式的 WebSphere Commerce 系統和其元件的其他相關資訊。下列章節指出有哪些可用的資訊以及存取方式。

---

### WebSphere Commerce 資訊

以下是 WebSphere Commerce 資訊的來源：

- WebSphere Commerce 線上說明
- WebSphere Commerce Technical Library

#### WebSphere Commerce 線上說明

WebSphere Commerce 線上資訊是您在自訂、管理和重新配置 WebSphere Commerce 時的主要資訊來源。在您安裝 WebSphere Commerce 後，您可以造訪下列 URL，以存取線上資訊中的各項主題：

`https://host_name:8000/wchelp/`

其中 *host\_name* 為您安裝 WebSphere Commerce 之機器的完整 TCP/IP 主機名稱。

#### WebSphere Commerce Technical Library

WebSphere Commerce Technical Library 可從下列 URL 中取得：

`http://www.ibm.com/software/commerce/library/`

此外，有關本書複本與任何更新的版本，您可以在 WebSphere Commerce 網站的 Library 區段中找到（PDF 檔案格式）。此外，您也可以從 WebSphere Commerce Technical Library 網站中取得新文件與更新文件。

---

### WebSphere Commerce Payments 資訊

如果要取得 WebSphere Commerce Payments 的相關說明，請按一下下列的說明圖示：



此說明圖示出現在 WebSphere Commerce 管理主控台與 WebSphere Commerce Accelerator 中的 WebSphere Commerce Payments 使用者介面上，此外，您也可以在下述的 URL 中取得獨立的 WebSphere Commerce Payments 使用者介面：

`http://host_name:http_port/webapp/PaymentManager`

或

`https://host_name:ssl_port/webapp/PaymentManager`

其中的變數定義如下：

*host\_name*

WebSphere Commerce Payments 相關聯之 Web 伺服器的完整 TCP/IP 主機名稱。

*http\_port*

WebSphere Commerce Payments 所用的 HTTP 埠。預設 HTTP 埠為 5432。

*ssl\_port*

WebSphere Commerce Payments 所用的 SSL 埠。預設 SSL 埠為 5433。

如果 WebSphere Commerce Payments 有啟用 SSL，您可使用 URL。如果 WebSphere Commerce Payments 未啟用 SSL，則只能使用非安全 URL (http)。

此外，您也可以在下述 URL 中取得說明：

`http://host_name:http_port/webapp/PaymentManager/language/docenter.html`

或

`https://host_name:ssl_port/webapp/PaymentManager/language/docenter.html`

其中的變數定義如下：

*host\_name*

WebSphere Commerce Payments 相關聯之 Web 伺服器的完整 TCP/IP 主機名稱。

*http\_port*

WebSphere Commerce Payments 所用的 HTTP 埠。預設 HTTP 埠為 5432。

*ssl\_port*

WebSphere Commerce Payments 所用的 SSL 埠。預設 SSL 埠為 5433。

*language*

顯示說明頁面時所用語言的語言碼。大部份語言皆為兩個字母。語言碼如

下：

語言	代碼
德文	de
英文	en
西班牙文	es
法文	fr
義大利文	it
日文	ja
韓文	ko
巴西葡萄牙文	pt
簡體中文	zh
繁體中文	zh_TW

有關 WebSphere Commerce Payments 與 Payments 卡匣的進一步資訊，請參閱 WebSphere Commerce Technical Library：

<http://www.ibm.com/software/commerce/library/>

---

## IBM HTTP Server 資訊

IBM HTTP Server 資訊，您可在 IBM HTTP Server 網站中找到：

<http://www.ibm.com/software/webservers/httpservers/>

文件格式為 HTML 格式、PDF 檔或兩者。

---

## WebSphere Application Server 資訊

WebSphere Application Server 資訊可從下列 WebSphere Application Server InfoCenter 中取得：

<http://www.ibm.com/software/webservers/appserv/infocenter.html>

---

## DB2 Universal Database 資訊

安裝好 DB2 之後，您可在您系統上找到 DB2 的資訊。如果要存取 DB2 資訊中心，請選取開始 → 程式集 → IBM DB2 → 資訊 → 資訊中心。

其他 DB2 資訊，您可從 DB2 Technical Library 中取得，其網址為：

<http://www.ibm.com/software/data/db2/library/>

---

## 其他 IBM 出版品

大部份的 IBM 出版品都可以透過當地的 IBM 授權轉銷商或 IBM 業務代表訂購。



---

## 注意事項

本資訊是針對 IBM 在美國所提供之產品與服務開發出來的。

而在其他國家或地區中，IBM 不見得有提供本書中所提的各項產品、服務、或功能。要知道在您所在之區是否可用到這些產品與服務時，請向當地的 IBM 服務代表查詢。凡提及 IBM 產品、程式或服務項目時，亦不表示只可用 IBM 的產品、程式或服務項目。只要未侵犯 IBM 的智慧財產權，任何功能相當的產品、程式或服務都可以取代 IBM 的產品、程式或服務。不過，其他非 IBM 產品、程式、或服務在運作上的評價與驗證，其責任屬於使用者。

IBM 可能已經申請與本書有關（包括本書的主題內容）的各項專利權，或者具有正在審理中的專利權申請書。本書使用者並不享有前述專利之任何授權。您可以用書面方式來查詢授權，來函請寄到：

*IBM Director of Licensing  
IBM Corporation  
North Castle Drive  
Armonk, NY 10504-1785  
U.S.A.*

如果要查詢有關二位元組（DBCS）資訊的授權事宜，請聯絡您國家或地區的 IBM 智慧財產部門，或者用書面方式寄到：

*IBM World Trade Asia Corporation  
Licensing  
2-31 Roppongi 3-chome, Minato-ku  
Tokyo 106, Japan*

下列段落若與該國之法律條款抵觸，即視為不適用：

IBM 就本書僅提供「交付時之現況」保證，而並不提供任何明示或默示之保證，如默示保證書籍之適售性或符合客戶之特殊使用目的；

有些地區在某些固定的交易上並不接受明示或默示保證的放棄聲明，因此此項聲明不見得適用於您。

本資訊中可能會有技術上或排版印刷上的訛誤。因此，IBM 會定期修訂；並將修訂後的內容納入新版中。同時，IBM 會隨時改進並（或）變動本書中所提及的產品及（或）程式。

本資訊中所提及的任何非 IBM 網站只是供您參考，並無為這些網站背書之意。這些網站中的教材不屬於此 IBM 產品的相關教材，若使用這些網站則風險自行負責。

IBM 對您以任何方式提供的資訊隨時享有使用或公開權，且不須負法律責任。

本程式之獲授權者若希望取得相關資料，以便使用下列資訊者可洽詢 IBM。其下列資訊指的是：(1) 獨立建立的程式與其他程式（包括此程式）之間更換資訊的方式 (2) 相互使用已交換之資訊方法。若有任何問題請聯絡：

*IBM Canada Ltd.  
Office of the Lab Director  
8200 Warden Avenue  
Markham, Ontario  
L6G 1C7  
Canada*

上述資料之取得有其特殊要件，在某些情況下必須付費方得使用。

IBM 基於雙方之「IBM 客戶合約」、「IBM 國際程式授權合約」（或任何同等合約）條款，提供本資訊中所述的授權程式與其所有適用的授權資料。

---

## 商標

IBM 標誌與下列詞彙為 IBM Corporation 在美國及（或）其他國家或地區的商標或註冊商標：

DB2	DB2 Universal Database	IBM
Lotus	Notes	WebSphere

Pentium 與 Intel® 是 Intel Corporation 在美國和（或）其他國家或地區的註冊商標。

Java 和所有以 Java 為基礎的商標和標誌是 Sun Microsystems, Inc. 在美國和（或）其他國家或地區的商標或註冊商標。

Microsoft 和 Windows 是 Microsoft 在美國和（或）其他國家或地區的註冊商標。

其他公司、產品及服務名稱可能是其他者的商標或服務標記。



## 讀者意見表

爲使本書盡善盡美，本公司極需您寶貴意見；懇請您閱讀後，撥冗填寫下表，惠予指教。

請於下表適當空格內，填入記號（√）；我們會在下一版中，作適當修訂，謝謝您的合作！

評估項目	評估意見	備註
正確性	內容說明與實際程序是否符合 <input type="checkbox"/> 是 <input type="checkbox"/> 否	
	參考書目是否正確 <input type="checkbox"/> 是 <input type="checkbox"/> 否	
一致性	文句用語及風格，前後是否一致 <input type="checkbox"/> 是 <input type="checkbox"/> 否	
	實際產品介面訊息與本書中所提是否一致 <input type="checkbox"/> 是 <input type="checkbox"/> 否	
完整性	是否遺漏您想知道的項目 <input type="checkbox"/> 是 <input type="checkbox"/> 否	
	字句、章節是否有遺漏 <input type="checkbox"/> 是 <input type="checkbox"/> 否	
術語使用	術語之使用是否恰當 <input type="checkbox"/> 是 <input type="checkbox"/> 否	
	術語之使用，前後是否一致 <input type="checkbox"/> 是 <input type="checkbox"/> 否	
可讀性	文句用語是否通順 <input type="checkbox"/> 是 <input type="checkbox"/> 否	
	有否不知所云之處 <input type="checkbox"/> 是 <input type="checkbox"/> 否	
內容說明	內容說明是否詳盡 <input type="checkbox"/> 是 <input type="checkbox"/> 否	
	例題說明是否詳盡 <input type="checkbox"/> 是 <input type="checkbox"/> 否	
排版方式	本書的形狀大小，版面安排是否方便閱讀 <input type="checkbox"/> 是 <input type="checkbox"/> 否	
	字體大小，顏色編排，是否有助於閱讀 <input type="checkbox"/> 是 <input type="checkbox"/> 否	
目錄索引	目錄內容之編排，是否便於查找 <input type="checkbox"/> 是 <input type="checkbox"/> 否	
	索引語錄之排定，是否便於查找 <input type="checkbox"/> 是 <input type="checkbox"/> 否	
	※評估意見爲"否"者，請於備註欄提供建議。	

其他：（篇幅不夠時，請另外附紙說明。）

---

---

---

---

---

---

---

---

---

---

上述改正意見，一經採用，本公司有合法之使用及發佈權利，特此聲明。  
註：您也可將寶貴的意見以電子郵件寄至 [NLSC01@tw.ibm.com](mailto:NLSC01@tw.ibm.com)，謝謝。

IBM WebSphere Commerce - Express

GC40-1903-00

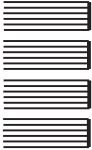
快速入門  
Windows 2000 版

5.5 版

折疊線

台北市 105 敦化南路一段 2 號 4 樓

臺灣國際商業機器股份有限公司 啟  
大中華研發中心 軟體國際部



廣告回信  
台灣地區郵政管理局  
臺北  
北台字第 00176 號

(免貼郵票)

寄件人 姓名：  
地址：

寄

折疊線

讀者意見表





Part Number: CT2EYTC

Printed in Denmark by IBM Danmark A/S

GC40-1903-00



(1P) P/N: CT2EYTC

