

IBM WebSphere Commerce Analyzer



安裝與配置手冊

5.5 版

IBM WebSphere Commerce Analyzer



安裝與配置手冊

5.5 版

注意事項

在使用本書的資訊及所支援的產品之前，請先閱讀 第 85 頁的『注意事項』。

第一版，第一次修訂（2003 年 9 月）

本版適用於 IBM WebSphere Commerce Analyzer 5.5 版及其所有後續版本和修正層次，除非新版中另有提及。

IBM 歡迎您提供意見。您可利用線上 IBM WebSphere Commerce 文件讀者意見表來提出您的意見；您可從下列 URL 取得這份表格：

www.ibm.com/software/webservers/commerce/ref/html

© Copyright International Business Machines Corporation 2000, 2003. All rights reserved.

目錄

圖	vii
表	ix
關於本書	xi
本書使用的慣例	xi
變更摘要	xi
相關資訊	xi
支援網站	xii
授權資訊	xiii
安裝及配置核對清單	xiii
第 1 章 什麼是 WebSphere Commerce Analyzer ?	1
誰適合使用 WCA?	1
WCA 如何搭配 WebSphere Commerce 使用?	2
第 2 章 安裝 WCA 之前	5
與舊版的 WebSphere Commerce Analyzer 共存	5
WCA 伺服器的必要硬體	5
WCA 伺服器的必要軟體設定	5
與 WCA 一起安裝的軟體	6
安裝與配置 WCA 期間的必要資訊	6
第 3 章 安裝 WCA 之前 WebSphere Commerce Server 的必要更新	7
WebSphere Commerce Server 的需求	7
種類報告的型錄結構	8
第 4 章 安裝 WCA	9
第 5 章 配置 WCA 之前	13
前置配置核對清單	13
決定所要使用的資料儲存體類型	14
資料庫管理的儲存體	15
系統管理的儲存體	15
使用快速載入或自訂載入	15
抄寫選項	16
在 iSeries 上配置抄寫之前	16
Oracle 所需的其他設定	17
第 6 章 配置 WCA	19
啓動配置管理程式	19
使用配置管理程式	19
配置管理程式中的快速鍵	20
完成配置步驟	20
配置 WCA 資料庫	20
連線到資料來源	21
建立資料超市	23
配置抄寫	25
配置資料採集環境和排程	26
配置 DB2 倉儲中心控制資料庫	28

+

準備提升倉儲步驟	30
將倉儲步驟提升至正式作業模式	31
配置 WCA 商業選項	32
選擇配置路徑	32
選取商店和語言	33
選取型錄	35
載入參考及財務時期	36
確認商業選項設定	37
選取採集模型	38
指定訂單狀態值	39
選取訂單狀態內容	40
選取要為 RFM 合計的訂單	42
將訂單連結到優待券、行動和虛擬狀態	44
選取成員屬性	45
選取已放棄的訂單的內容	46
定義 RFQ 內容	48
定義合約狀態	49
使用參數	50
檢視「配置管理程式」說明和日誌	52
變更配置	52
重新執行配置管理程式	52
啓動參數管理程式	52
使用參數管理程式	53
第 7 章 在 WebSphere Commerce Server 上安裝擷取程式	55
執行擷取	55
開始擷取之前	55
啓動擷取程式	55
停止擷取程式	56
在 iSeries 平台上執行擷取	57
第 8 章 完成配置之後	59
執行抄寫與擷取	59
排定抄寫與擷取程序的時程表	60
使表格統計值處於最新狀態	60
以手動方式執行 RUNSTATS 指令	61
減少取樣率	61
第 9 章 移除 WCA	63
解除安裝 WCA 之後	64
停止擷取程式	64
附錄 A. 預設參數	65
WCA 資料超市參數	65
WCA 倉儲中心控制資料庫參數	66
附錄 B. 配置作業明細	67
擴充 DMS 表格的大小	67
起始設定倉儲中心控制資料庫	67
登入 DB2 資料倉儲中心	67
更新倉儲來源和目標中的資訊	68
變更 WebSphere Commerce 表格的綱目名稱	69
更新抄寫步驟中的資訊	69

附錄 C. 配置錯誤訊息	71
配置 WebSphere Commerce 資料庫存取的錯誤訊息	71
建立 WebSphere Commerce Analyzer 資料超市的錯誤訊息	71
來源資料庫的抄寫設定的錯誤訊息	72
排程採集的錯誤訊息	73
配置 DB2 倉儲中心控制資料庫的錯誤訊息	74
提升步驟的錯誤訊息	74
「選取線上商店以及報告的貨幣和語言」的錯誤訊息	75
「選取型錄」的錯誤訊息	75
常見的配置錯誤訊息	76
附錄 D. 疑難排解	77
安裝期間的問題	77
在倉儲配置期間的問題	77
提升抄寫步驟時的問題	77
變更表格的密碼	77
抄寫的問題	78
擷取期間的問題	78
主要鍵錯誤	78
FACT_INTEREST 表格並未移入資料	78
表格空間大小需求的疑難排解	79
對擷取期間發生的錯誤進行疑難排解	79
初次抄寫和擷取之後的問題	79
使用資料超市	79
更改現有的 WCA 表格	80
從抄寫與擷取程序期間所發生的問題復原	80
資料庫空間不夠	80
WCA DB2 交易日誌已滿	81
發生網路中斷	81
發生 Microsoft Windows 失效，導致系統或 DB2 重新啓動	81
ASNCAP 程式停止	81
在初次抄寫與擷取期間發生步驟失敗	81
初次抄寫與擷取作業後發生步驟失敗	82
其他問題	82
報告中的 DBCS 或 MBCS 字元毀損	82
WebSphere Commerce Analyzer 所設定的環境變數	83
建立暱稱期間的問題	83
尋找 WCA 系統的語言環境	84
尋找 WebSphere Commerce 系統中預期的語言	84
注意事項	85
商標	86
名詞解釋	87
索引	89

+



1.	WebSphere Commerce 和 WCA 元件	2
2.	「IBM DB2 Universal Database Enterprise Server Edition 8.1 版實例擁有者資訊」視窗	10
3.	配置管理程式視窗	19
4.	「配置 WebSphere Commerce 資料庫存取」視窗	22
5.	建立「WebSphere Commerce Analyzer 資料超市」視窗	23
6.	「修改起始 DMS 值」視窗	24
7.	「來源資料庫的抄寫設定」視窗	25
8.	「排程採集」視窗	27
9.	「配置 DB2 倉儲中心控制資料庫」視窗	29
+ 10.	「準備提升步驟」視窗	30
11.	「提升步驟」視窗	31
12.	「商業選項配置路徑」視窗	33
13.	「選取線上商店以及報告的貨幣和語言」視窗	34
14.	「選取型錄」視窗	35
15.	「載入參考及財務時期」視窗	36
16.	「確認商業選項設定」視窗	37
17.	「選取採集模型」視窗	38
18.	「配置訂單狀態對映」視窗	39
19.	「選取訂單狀態屬性」視窗	40
20.	「選取要為 RFM 合計的訂單」視窗	43
21.	「定義訂單和優待券/行動/虛擬狀態之間的連結」視窗	45
22.	「選取成員屬性」視窗	46
23.	「選取已放棄的訂單內容」視窗	47
24.	「選取報價要求 (RFQ) 的內容」視窗	48
25.	「選取合約內容」視窗	50
26.	「維護 WCA 參數」視窗	51
27.	「IBM WebSphere Commerce Analyzer 參數管理程式」視窗	53
28.	參數管理程式中的配置設定	53

一 表

1. 配置管理程式中的快速鍵	20
2. 預設的 WCA/WebSphere Commerce 訂單狀態值.	39
3. WCA 資料超市配置參數值	65
4. 倉儲中心控制資料庫配置參數值.	66

關於本書

本書提供安裝及配置 IBM® WebSphere® Commerce Analyzer 5.5 版（亦稱為 WebSphere Commerce Analyzer 或 WCA）的相關資訊。在安裝和配置後，本書可提供下列的相關資訊：

- 必要的後置配置作業
- 解除安裝 WCA

本書使用的慣例

本書使用下列標明慣例：

粗體字型，表示指令或圖形使用者介面 (GUI) 控制項，如欄位名稱、按鈕或功能表選項。

等寬字型，表示範例、您輸入的文字或顯示在螢幕上的文字。

斜體字型，表示新的術語、書名、CD 標籤，或必須取代為實際值的變數資訊。

變更摘要

本文件的最新版本是以 PDF 檔格式提供於 WebSphere Commerce 網站的 Technical Library 網頁中：

- Business Edition :
http://www.ibm.com/software/webservers/commerce/wc_be/lit-tech-general.html
- Professional Edition :
http://www.ibm.com/software/webservers/commerce/wc_pe/lit-tech-general.html
- WebSphere Commerce - Express :
www.ibm.com/software/commerce/express/

本書最新版本的更新會以修訂字元做為識別，並會出現修訂段落的左邊。本書所用的修訂字元慣例如下：

- "+"（加號）字元代表本文件現行修訂版中所做的更新。

有關產品的最新變更資訊，請參閱現行產品的 README 檔，您可從 WebSphere Commerce 網站取得。

相關資訊



- + 您可以在 *IBM WebSphere Commerce Analyzer* CD 的 *locale* 目錄中取得 WCA 安裝與配置手冊。在安裝後，您可以在 WCA 伺服器的
- + `%IWDA_DIR%\doc\locale` 目錄中找到已安裝之語言環境的書籍。英文書籍安裝在
- + `%IWDA_DIR%\doc\en_US` 目錄。
- *locale* 是電腦的語言環境。例如，繁體中文的語言環境是 `zh_TW`。
- `%IWDA_DIR%` 是代表安裝 WCA 的 Windows® 目錄的環境變數。在預設的情況下，這個目錄是 `C:\Program Files\IBM\WCA`

下表顯示 WCA 所提供的文件及其相關說明與檔名。

註：CD 中只提供 *IBM WebSphere Commerce Analyzer 5.5* 版安裝與配置手冊與 README。 *IBM WebSphere Commerce Analyzer 5.5* 版 *Technical Reference* 與 *IBM WebSphere Commerce Analyzer 5.5* 版 *Datamart Reference* 則需從下列的 WebSphere Commerce 網站取得：

- Business Edition :
http://www.ibm.com/software/webservers/commerce/wc_be/lit-tech-general.html
- Professional Edition :
http://www.ibm.com/software/webservers/commerce/wc_pe/lit-tech-general.html
- WebSphere Commerce - Express :
www.ibm.com/software/commerce/express/

IBM WebSphere Commerce Analyzer 5.5 版安裝與配置手冊與 README 也可從網站取得。

書名	說明	PDF 檔名
<i>IBM WebSphere Commerce Analyzer 5.5</i> 版安裝與配置手冊	提供安裝和配置 WCA 伺服器的必要資訊，以及疑難排解資訊。	install.pdf
<i>IBM WebSphere Commerce Analyzer 5.5</i> 版 <i>Technical Reference</i>	提供下列主題的相關資訊： <ul style="list-style-type: none"> • 維護 WCA 伺服器 • 提升效能 •  Professional •  Business 使用 IBM DB2® Intelligent Miner™ for Data	techref.pdf
<i>IBM WebSphere Commerce Analyzer 5.5</i> 版 <i>Datamart Reference</i>	包含 WCA 資料超市表格與檢視畫面的相關資訊。	datamrt.pdf
README 檔	提供 WCA 的最新資訊	README.txt

您可以使用 Adobe Acrobat Reader 來檢視 PDF 檔案。如需取得有關 Adobe Acrobat Reader 的資訊，請連上 www.adobe.com 網站。

如需取得有關 WebSphere Commerce 的資訊，請參閱下列文件：

- *IBM WebSphere Commerce* 快速入門
- *IBM WebSphere Commerce* 安裝手冊
- *IBM WebSphere Commerce* 基礎入門手冊

支援網站

檢查 WebSphere Commerce 網站是否提供 WebSphere Commerce FixPak。WCA 的任何更新都會包含在 WebSphere Commerce FixPak 中：

- www.ibm.com/software/commerce/support/

請參閱下列網站，以取得搭配 WCA 5.5 一起使用之產品的支援資訊：

IBM DB2 Universal Database™ Enterprise Server Edition

www.ibm.com/software/data/db2/udb/support.html

Professional Business IBM DB2 Intelligent Miner for Data

www.ibm.com/software/data/iminer/fordata/support.html

授權資訊

在安裝後，您可以在 `%IWDA_DIR%\license\language.txt` 檔案中（其中，*language* 是授權的語言）找到 WCA 各國語言的授權合約。

請使用文字編輯器來檢視或列印您所選擇的語言的授權合約。

安裝及配置核對清單

以下是安裝及配置 WCA 的高階核對清單。核對清單包含本書中有提供詳盡資訊的章節的指標。

- ___ 1. 驗證是否符合 WCA 伺服器的硬體需求。請參閱第 5 頁的『WCA 伺服器的必要硬體』。
- ___ 2. 驗證是否符合 WCA 伺服器的軟體需求。請參閱第 5 頁的『WCA 伺服器的必要軟體設定』。
- ___ 3. 收集您在安裝及配置期間所需要的資訊。請參閱第 6 頁的『安裝與配置 WCA 期間的必要資訊』。
- ___ 4. 請確定已符合 WebSphere Commerce Server 的所有需求。請參閱第 7 頁的第 3 章，『安裝 WCA 之前 WebSphere Commerce Server 的必要更新』。
- ___ 5. 如果 WebSphere Commerce Server 使用 Oracle 資料庫，請設定 Information Integrator。請參閱第 17 頁的『Oracle 所需的其他設定』。
- ___ 6. 安裝 WCA。請參閱第 9 頁的第 4 章，『安裝 WCA』。
- ___ 7. 執行™前置配置活動。請參閱第 13 頁的『前置配置核對清單』。
- ___ 8. 配置 WCA。請參閱第 19 頁的第 6 章，『配置 WCA』。
- ___ 9. 對 WebSphere Commerce Server 進行必要的更新。請參閱第 55 頁的第 7 章，『在 WebSphere Commerce Server 上安裝擷取程式』。
- ___ 10. 執行後置配置活動。請參閱第 59 頁的第 8 章，『完成配置之後』。

第 1 章 什麼是 WebSphere Commerce Analyzer ?

IBM WebSphere Commerce Analyzer 5.5 版（亦稱為 WCA）是 WebSphere Commerce 的選用安裝特性。WebSphere Commerce 中提供建立與維護線上商店的相關工具。WCA 會提供與商店中的行銷與產品推銷活動相關的資訊。您可以利用這些資訊來協助您成功管理商店。

WCA 會建立並同時維護一個資料超市，而此資料超市含有產生商店之相關商業報告所需的資訊。資料超市是一種建立在 WCA 伺服器上的 IBM DB2 關聯式資料庫。資料超市含有擷取自 WebSphere Commerce 交易資料庫伺服器中的資料，為了產生更具效率的報告，這些資料會加以重組。IBM DB2 提供了資料庫管理所需要的工具。

銷售經理可從瀏覽器型 WebSphere Commerce Accelerator（會隨 WebSphere Commerce 一起安裝）來存取業務報告。

+ 業務經理也可透過協力廠商的報告工具，直接查詢資料超市。您可從下列 URL 中，線上取得一些支援此特性的報告整合套件：



+ <http://gwareview.software.ibm.com/software/genservers/commerce/wca/integkits>

+ **註：**業務經理可以是行銷經理、產品推銷經理或業務經理。

在您安裝 WCA 以及首次執行抄寫與擷取程序後，您可以排定要定期將 WebSphere Commerce 資料庫的新資料抄寫和擷取到 WCA 資料超市。例如，您可以排定一過凌晨即進行這些程序，或者在您管理的商店活動量較少時進行這些程序。

WCA 可提供多家商店的相關資訊。WCA 資料超市支援多種語言。

WCA 套件包含下列軟體：

- IBM DB2 Universal Database Enterprise Server Edition 8.1 版
-   IBM DB2 Intelligent Miner for Data 8.1 版


誰適合使用 WCA ?

WCA 有三種使用者類型。在本書中，他們分別是系統管理者、業務分析人員與企業經理。在某些企業中，這三種職務可能由多人擔任，且其職稱可能有所不同。

系統管理者負責安裝、配置和維護 WCA 伺服器的運作。系統管理者並也要執行以下作業：

- 管理 DB2 和 DB2 倉儲中心
- 排定商業報告的產生排程
- 執行 WCA 伺服器上的維護活動，如備份
- 診斷和解決可能發生的問題

業務分析人員熟悉資料分析與資料採集。就 WCA 而言，業務分析人員會配合系統管理者來執行下列作業：

-   使用 Intelligent Miner for Data 的資料採集功能
- 定義如何自訂商業報告

業務經理主要是負責從業務層面來運作商店。此人將負責開發行銷策略並追蹤商店的成效。業務經理將會決定商店鎖定的客戶類型，並規劃促銷事件以及相關的廣告活動。

WCA 如何搭配 WebSphere Commerce 使用？

下列圖解顯示 WebSphere Commerce 和 WCA 的元件之間的關係。

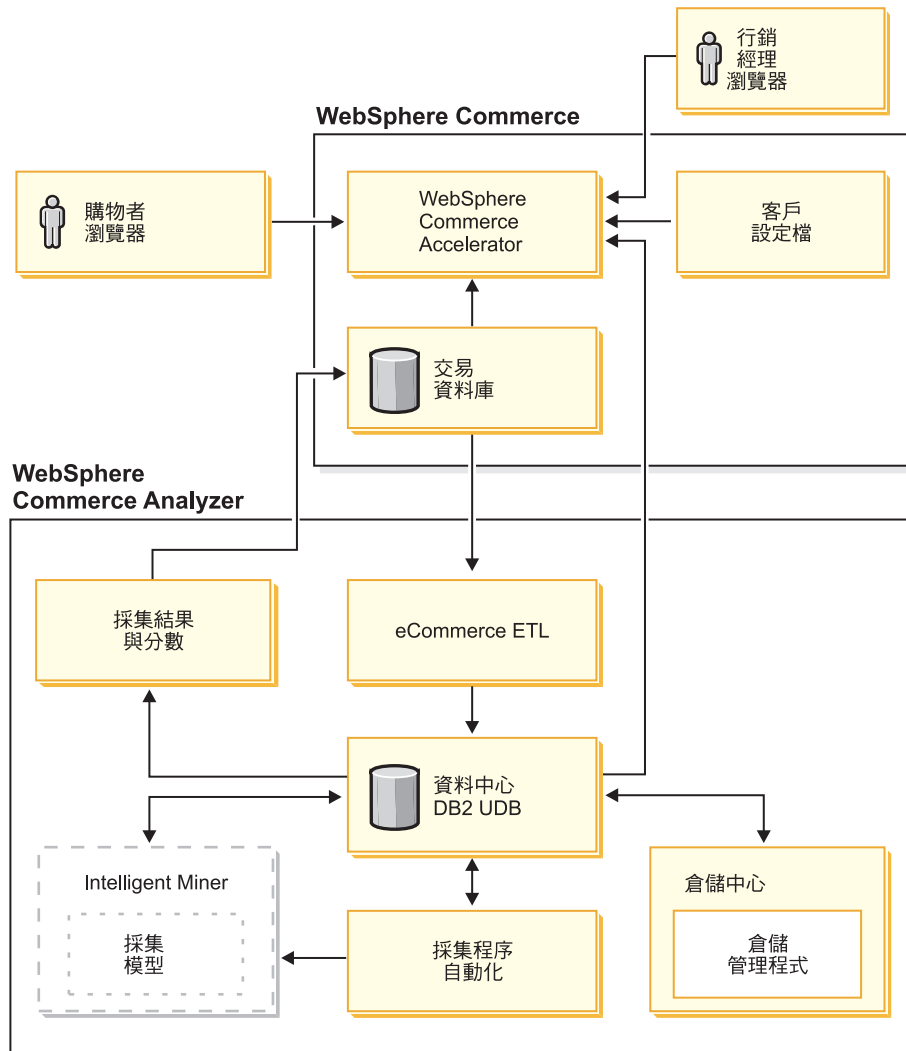


圖 1. WebSphere Commerce 和 WCA 元件

購物者將使用 Web 瀏覽器在以 WebSphere Commerce 所建的商店中購物。在購物階段作業期間，購物者將瀏覽產品、檢視所示的廣告、並可能購買產品。WebSphere Commerce 會收集在每個階段作業期間會檢視過的產品和廣告的詳細資料，以及購買項目的詳細資料。此種客戶階段作業資料會儲存在 WebSphere Commerce 交易資料庫伺服器中。

WCA 會從 WebSphere Commerce 交易資料庫伺服器中將客戶階段作業資料以及產品和促銷資料，抄寫到 WCA 伺服器的暫時表格中。此程序稱為「抄寫」。接著，WCA 會

將資料轉換成可作為報告用的表格，並將之儲存於 WCA 資料超市中。此程序稱為「擷取」。在初次抄寫期間，所有現有資料皆是取自 WebSphere Commerce 資料庫伺服器。之後，將只會取得新資料。

Professional **Business** IBM DB2 Intelligent Miner for Data 會採集 WCA 資料超市中的資料。它會探查資料中有助於回答與資料採集有關的特定商業問題的型樣，並將結果儲存在 WCA 資料超市中。資料超市中的結果可用來產生與資料採集有關的商業報告。

您可以自訂商業報告，以符合您的商業需求。有關如何自訂商業報告的說明，請參閱 *IBM WebSphere Commerce Analyzer 5.5 版技術參考手冊*。

WebSphere Commerce 所提供的報告工具集「報告組織配置」可以從 WCA 資料超市裡的資料產生商業報告。您也可以整合其他的報告應用程式，以產生商業報告。

+ 目前已針對協力廠商報告工具開發一些報告整合套件。整合套件內含一些使用資料超市的預先定義報告。如果要下載這些整合套件，請參閱下列 URL：

+ <http://gwareview.software.ibm.com/software/genservers/commerce/wca/integkits>

第 2 章 安裝 WCA 之前

請將 WCA 伺服器安裝在沒有其他任務的機器上，以獲得較佳的效能。請勿將 WCA 伺服器安裝在其中一部 WebSphere Commerce Server 上。

在您安裝 WCA 伺服器之前，本章中的資訊將有助您規劃安裝。

與舊版的 WebSphere Commerce Analyzer 共存

WCA 5.5 是 IBM WebSphere Commerce Analyzer 5.4 版（亦稱為 WCA 項目）的加強版。WCA 5.5 的功能與彈性比 WCA 項目更大。如果您已安裝 WCA 項目，您可將 WCA 5.5 安裝在不同的電腦上，並在您試著使用 WCA 5.5 時，以相同的 WebSphere Commerce 資料庫來為同一商店產生報告。

WCA 伺服器的必要硬體

以下是 WCA 伺服器必備的硬體需求：

一部 Pentium® III（733 MHz 或更高）的 IBM 相容個人電腦。這部電腦必須具有下列幾種配備：

- 最少 1 GB 的隨機存取記憶體 (RAM)。
- 確定您符合下列的磁碟空間需求：
 - 安裝磁碟機中最少有 2 GB 的可用磁碟空間供程式檔使用。
 - 在您將建立 WCA 資料庫的磁碟機中最少有 1 GB 的可用磁碟空間供資料庫與資料使用。您安裝所需的磁碟空間或許更多。有關決定資料儲存體需求的說明，請參閱 *IBM WebSphere Commerce Analyzer 5.5 版技術參考手冊*。
 - 系統磁碟機中至少要有 100 MB 可用磁碟空間。此外，TEMP 環境變數所指的磁碟機若非系統磁碟機，則該磁碟機至少得有 100 MB 可用磁碟空間。
- 一台光碟機。
- 一部具備圖形顯示能力且至少可支援 256 色的顯示器。
- 傳輸控制通訊協定/網際網路通訊協定 (TCP/IP) 支援的區域網路 (LAN) 配接卡。

WCA 伺服器的必要軟體設定

如果要準備電腦來安裝 WCA，請執行下列步驟：

- ___ 1. 在您要安裝 WCA 的電腦上安裝 Windows 2000 Professional 或 Windows 2000 Server（含 Service Pack 4）。
- ___ 2. 建立兩個 Windows 管理者的使用者。其中一個管理者將具備資料超市擁有者身分，另一個將擁有 WCA 控制資料庫。

註：在配置 WCA 期間，如果您打算使用「快速載入」選項（建議），請參閱第 15 頁的『使用快速載入或自訂載入』。

與 WCA 一起安裝的軟體

當您安裝 WCA 時，也會安裝 IBM DB2 Universal Database Enterprise Server Edition 8.1 版（如果尚未安裝在電腦上）。

Express 當您安裝 WCA 時，也會安裝 IBM DB2 Universal Database Express Edition 8.1 版（如果尚未安裝在電腦上的話）。

Professional **Business** WCA 亦支援安裝 IBM DB2 Intelligent Miner for Data 8.1 版。

安裝與配置 WCA 期間的必要資訊

在開始安裝 WCA 之前，請先收集下列在安裝和配置期間必須提供的資訊：

已定義的 **WebSphere Commerce** 資訊如下：

- WebSphere Commerce 交易資料庫伺服器的主機名稱
- WebSphere Commerce Server 資料庫的資料庫名稱和別名
- WebSphere Commerce 資料庫的綱目名稱
- 要產生商業報告之商店的商店 ID
- 報告用的型錄 ID
- 報告中所用的貨幣
- 可用來存取 WebSphere Commerce Server 資料庫的使用者 ID 和密碼

在安裝和配置期間必須定義的 **WCA** 資訊如下：

- WCA、DB2 與 **Professional** **Business** IBM DB2 Intelligent Miner for Data 8.1 版（如果必要的話）的安裝位置。
- WCA 伺服器上的 WebSphere Commerce 資料庫的名稱
- WCA 資料超市和 DB2 倉儲中心控制資料庫的名稱。
- WCA 資料超市和 DB2 倉儲中心控制資料庫的使用者 ID 和密碼。
- 要建立 WCA 資料超市的位置。
- 要建立 DB2 倉儲中心控制資料庫的位置。

第 3 章 安裝 WCA 之前 WebSphere Commerce Server 的必要更新

本章各節提供您必須對 WebSphere Commerce Server 所作的必要更新說明。這些程序應該在您安裝 WCA 之前全部完成。

WebSphere Commerce Server 的需求

WCA 所報告的是使用 WebSphere Commerce 5.5 所建立的商店。WCA 伺服器可連接到執行下列軟體的 WebSphere Commerce 交易資料庫伺服器：

- Microsoft® Windows 2000。
- OS/400® V5R2M0 5.2.0 版。

重要事項

您應具備上述軟體的最新 PTF，而這些會列在 WebSphere Commerce 網站中。請參閱下列 URL：

<http://www-3.ibm.com/software/genservers/commerce/wcbe/support/>

- IBM AIX® 5.1 版。
- Sun Microsystems, Inc. 的 Solaris 2.8 MTCE 7

WCA 可擷取 WebSphere Commerce 資料庫伺服器上之下列資料庫類型中的資料：

- IBM DB2 Universal Database Enterprise Server Edition 8.1 版或更新的版本。
-  IBM DB2 Universal Database Express Edition 8.1 版
- Oracle 9i。若需要抄寫功能，則也需要 IBM DB2 Information Integrator 8.1 版。

註：iSeries™ 並不支援 Oracle。

- IBM DB2 Universal Database for iSeries, V5R2M0

確定您符合下列的需求條件：

- WebSphere Commerce 交易資料庫伺服器必須配置成可支援遠端「開放式資料庫連通性」(ODBC)。
- 在任何使用者流量（購物）發生之前，您必須透過 WebSphere Commerce 配置管理程式來啓用 **UserTrafficEventListener**、**CampaignRecommendationListener** 和 **CampaignRecommendationStatisticsListener** 元件。請參閱 *IBM WebSphere Commerce 安裝手冊* 以及 WebSphere Commerce 線上說明，以取得關於啓用這些元件的資訊。
- 如果您在 WebSphere Commerce Server 上使用 Oracle 資料庫，您必須安裝 IBM DB2 Information Integrator 8.1 版，才能夠擷取 Oracle 資料庫的資料。
- WCA 採用貨幣轉換來比較商店內以及各商店間的訂單銷售值。WebSphere Commerce 資料庫中的 CURCONVERT 表格含有可讓 WCA 執行貨幣轉換的資訊。如果這個表

格尚未移入資料，則 WCA 配置中的「選取商店」步驟將無法運作。在安裝 WCA 之前，請使用「DB2 控制中心」來確定 WebSphere Commerce CURCONVERT 表格已經透過正確的貨幣轉換來移入資料。

此外，就商店所支援的每一種貨幣方面，皆必須有轉換方法可將該貨幣轉換成商店的預設貨幣。而在每一種預設商店貨幣方面，亦必須能夠轉換成報告用的報告貨幣。報告貨幣是在配置 WCA 期間選取的。如果沒有這些貨幣轉換方法，您便無法完成 WCA 的配置，這是因為若無這些轉換方法，WCA 擷取作業將無法正確運作。有關建立貨幣轉換方法的資訊，請參閱 WebSphere Commerce 文件。

- 使用 WebSphere Commerce 配置管理程式來啓用 WCA 的整合。有關使用 WebSphere Commerce 配置管理程式來配置 WCA 的說明，請參閱 *IBM WebSphere Commerce 附加軟體手冊*。如果要檢查，請在 WebSphere Commerce 配置管理程式中，選取 WebSphere Commerce *instance_name*，再選取 WebSphere Commerce Accelerator。選取適當的圓鈕，以指出是否安裝 WebSphere Commerce Analyzer。
- 檢查您是否至少有一個採樹狀結構方式的 WebSphere Commerce 型錄。請參閱『種類報告的型錄結構』，取得相關指示。

種類報告的型錄結構

如果要取得有關種類的精確報告，則必須有一個以樹狀結構來呈現種類與產品的型錄。也就是說，種類與子種類之間呈一對多關係，子種類和產品之間亦呈一對多關係。以此種方式組成的型錄可讓 WCA 以產品為基礎計算出公制，並讓一個公制分別連結一個種類。若無這類型錄，商業報告所含的結果可能不精確。舉例來說，某些銷售可能被重複計算於一個以上的種類中。

舉例來說，有個現有的型錄並未組織成樹狀結構，且其所含的項目如下：

```
型錄：冬季型錄
  種類：男裝
    項目：IBM 連帽式汗衫


  種類：女裝
    項目：IBM 連帽式汗衫
```

由於 IBM 連帽式汗衫項目同隸屬在「男裝」和「女裝」這兩個種類下，且型錄未組織成樹狀結構，因此 WCA 在產生商業報告時無法有效運用。而這兩項種類可能會將 IBM 連帽式汗衫同時計算在內。

如果您在建立型錄時將之組織成樹狀結構，您採用的組織方式可能如下：

```
型錄：冬季型錄分析
  種類：汗衫
    項目：IBM 連帽式汗衫
```


第 4 章 安裝 WCA

WCA 安裝程式會安裝 WCA 伺服器。它也會安裝 IBM DB2 Universal Database Enterprise Server Edition 8.1 版（如果尚未安裝在電腦上）。  IBM DB2 Universal Database Express Edition 8.1 版

  WCA 亦支援安裝 IBM DB2 Intelligent Miner for Data 8.1 版。

請使用本章中的指示來安裝 WCA。在安裝之後，您必須執行第 xiii 頁的『安裝及配置核對清單』中的作業，才能夠使用 WCA 來檢視商業報告。



註：

1. 如果您已經安裝 WCA 5.5，而且您要重新安裝它，請務必先解除安裝現有的副本。請參閱第 63 頁的第 9 章，『移除 WCA』，以取得關於解除安裝 WCA 的資訊。
2. 如果您已安裝必備軟體的其他版本，則必須取消安裝，然後升級或解除安裝舊版的軟體。然後，您可以重新開始安裝。

如果要安裝 WCA，請按下列步驟進行。

1. 關閉任何執行中的程式。
2. 確定您是以 Windows 管理者的身分登入。
3. 插入 *WebSphere Commerce Analyzer 5.5* 版 CD。
4. 從 *WebSphere Commerce Analyzer v5.5* CD 的根目錄中，執行 **setup**。這時會開啓「軟體授權合約」視窗。
5. 檢視授權內容，再按一下**我接受此授權合約中的條款**，接受合約條款，然後按下一步。
6. 閱讀「安裝 IBM WebSphere Commerce Analyzer」視窗中的資訊，然後按下一步。

註： 在安裝期間所顯示的視窗可能因安裝在電腦中的軟體而有所不同。如果您已安裝部分或所有的必備軟體，則下列程序中所說明的某些視窗可能不會顯示。如果已經安裝所有的必備軟體，跳至第 10 頁的 11 步驟。否則，請繼續執行下一步。

7. 如果還有任何必備軟體尚未安裝，就會開啓「驗證必備產品的安裝」視窗。其中會列出需要安裝的軟體。（  如果還沒有安裝 Intelligent Miner，您也可以選擇安裝它。如果您要安裝 Intelligent Miner for Data，請確定 **IBM DB2 Intelligent Miner for Data 8.1** 版勾選框已經選取。）按下一步。
8. 此時會開啓一系列的視窗，要求您指出您要安裝的每一個程式的安裝軟體位置。在**選取安裝媒體的位置**欄位中，輸入安裝軟體的位置，然後按下一步。

註： 如果您在「瀏覽」視窗中無法選取 CD 的磁碟機代號，請在**選取安裝媒體的位置**欄位中輸入路徑名稱。


9. 此時會開啓一系列的視窗，指出軟體的預設位置。您可以接受預設的資料夾，或按一下**瀏覽**來指定您要安裝必備軟體的資料夾。按下一步。
10. 如果 IBM DB2 Universal Database Enterprise Server Edition 8.1 版  IBM DB2 Universal Database Express Edition 8.1 版的「實例擁有者資訊」視窗(第 10 頁的圖 2)開啓，請填妥下列欄位：



圖 2. 「IBM DB2 Universal Database Enterprise Server Edition 8.1 版實例擁有者資訊」視窗

- a. 在**使用者**和**密碼**欄位中，輸入 DB2 使用者的使用者名稱和密碼。請注意下列限制。
 - 使用者名稱和密碼可以使用任何字元。
 - 使用者名稱不可超過 20 個字元。
 - 密碼不可超過 14 個字元。
 - 使用者名稱不得如下（不論是大寫、小寫或大小寫混合）：
USERS、ADMINS、GUESTS、PUBLIC、LOCAL。
 - 使用者名稱不得以下列任何項目作為開頭（不論是大寫、小寫或大小寫混合）：
IBM、SQL、SYS。
 - 僅適用於 使用者名稱不能和任何 Windows 服務名稱或電腦主機名稱相同。
 - 僅適用於 使用者名稱必須定義在本端電腦中，且隸屬於本端管理者群組。
 - 僅適用於 使用者名稱必須擁有**作為部份作業系統**的資深使用者權限。

註： 為了確定使用者名稱擁有正確存取權，請指定一個尚未定義的使用者名稱，如此將以正確的存取權來建立此使用者名稱。

 - 如果使用者名稱是已定義的 Windows 登入使用者名稱，則密碼必須是該使用者名稱的密碼。密碼也必須符合其他所有的基本要求。如果不符合（尤其是字集限制），則必須變更 Windows 使用者名稱的密碼。
 - b. 在**驗證密碼**欄位中，重新輸入 DB2 使用者密碼。
 - c. 按**下一步**。
11. 在 WCA 安裝目錄視窗中，接受預設的資料夾，或按一下**瀏覽**來指定您要安裝 WCA 的資料夾。預設值為 C:\Program Files\IBM\WCA 。
按**下一步**。此時會開啓「設定資料目錄」視窗。

+ **註：**「設定資料目錄」會擷取配置日誌記載資訊。除非您有磁碟空間上的限制，否則此目錄仍應和 WCA 安裝目錄一樣。

12. 在**目錄名稱**欄位中，輸入要儲存資料的路徑。預設值為 C:\Program Files\IBM\WCA 。
按**下一步**。此時會開啓「設定開始功能表項目的名稱」視窗。
13. 輸入要置於 Windows 「開始」功能表中的字詞或詞組。按**下一步**。
 - 如果您要安裝必備軟體，就會開啓「驗證必備產品的安裝」視窗。繼續執行步驟 14。
 - 如果您不是安裝必備軟體，就會開啓一個視窗，指出 WCA 安裝目錄及程式大小。繼續執行步驟 15。
14. 檢閱視窗中的資訊。如果所有的資訊都正確，請按**下一步**。此時會開始安裝每一套必備軟體產品。安裝好每一個產品後，會開啓一個訊息視窗，指出安裝是否順利完成。按**下一步**來開始安裝下一個產品。在安裝最後一個必備軟體產品之後，會開啓一個視窗，指出 WCA 安裝目錄和程式大小。
15. 如果視窗正確，請按**下一步**。安裝程式在抄寫檔案時，會出現一個進度指示器。
16. 安裝完成時，會顯示一則訊息，指出 WCA 安裝是否順利完成。按**下一步**。此時會顯示一個訊息視窗，指出您應該檢查下列網頁，以取得您必須下載和安裝的 FixPak 的相關資訊：
www.ibm.com/software/commerce/support/
按一下**確定**來關閉訊息視窗。此時會顯示 README 檔案。
17. 閱讀或列印其中的資訊，然後按**下一步**。此時會開啓最後的安裝視窗。
18. 如果要立即重新啓動電腦，請按一下**是，我要現在重新啓動我的電腦**。如果您不希望立即重新啓動電腦，請按一下**不，我要稍後再重新啓動我的電腦**。不過，在您配置 WCA 之前或使用隨 WCA 安裝的任何產品前，您必須先重新啓動電腦。

註: Professional Business 如果您有安裝 Intelligent Miner for Data，您必須重新啓動電腦。

19. 按一下**完成**。
20. 400 如果代管 WebSphere Commerce 資料庫的機器是一部 iSeries 機器，您必須安裝 DB2 Connect™ 與對應的修正程式。如果要安裝，請執行下列步驟：
 - a. 將 DB2 Connect 8.1 Personal Edition 安裝在 DB2 8.1 Express 的上面。
 - b. 從下列 URL 下載 DB2 修正程式 2 (update.exe)：
ftp://ftp.software.ibm.com/ps/products/db2/fixes/english-us/db2winIA32v8/fixpak/FP2_WR21318/
 - c. 安裝 DB2 修正程式 2，選取內含「資料倉儲」的「典型安裝」。
 - d. 按照第 13 頁的『前置配置核對清單』中的指示，安裝 WCA 的 DB2 修補程式。

第 5 章 配置 WCA 之前

在安裝後，WebSphere Commerce Analyzer 配置管理程式會在 WCA 伺服器上建立資料庫，並設定參數讓 WCA 伺服器能夠與 WebSphere Commerce 交易資料庫伺服器通訊。您也可以使用配置管理程式來變更 WCA 伺服器的配置。當您第一次執行配置管理程式時，它會建立下列資料庫：

DB2 倉儲中心控制資料庫

此資料庫包含 WCA 伺服器上使用的程序資訊。

WCA 資料超市

此資料庫包含要產生其商業報告的商店資訊。

前置配置核對清單

在您開始配置前，請確定下列事項：

- ___ 1. 決定在配置期間要採用「快速載入」選項（建議）或「自訂載入」選項來配置擷取 Script。請參閱第 15 頁的『使用快速載入或自訂載入』以取得資訊。
- ___ 2. 檢查企業的會計日曆需求。
- ___ 3. 檢查您的 WebSphere Commerce 資料庫中所使用的參考鍵值。請參閱 *IBM WebSphere Commerce Analyzer 技術參考手冊* 中的「維護參照文字」一節，以取得 WebSphere Commerce 參照與 WCA 所使用的參照之間的說明和對映。
- ___ 4. 確定下列的貨幣轉換已存在：
 - 您想報告的商店所支援的每一種貨幣，都必須有轉換方法可將該貨幣轉換成預設貨幣。
 - 您想報告的商店所支援的每一種貨幣，都必須有轉換方法可將該貨幣轉換成 WebSphere Commerce 報告貨幣。
- ___ 5. 確定 WebSphere Commerce 資料庫已經啓動。
- ___ 6. 您應該知道 WebSphere Commerce 資料庫伺服器所在的作業系統。
- ___ 7. 您需要知道 WebSphere Commerce 資料庫伺服器上可用來放置抄寫表格空間的路徑。這些路徑包括：
 - 確定這個路徑有足夠的許可權。
 - 確定這個路徑有足夠的空間。
- + ___ 8. 驗證 DB2 Warehouse XTServer 程式所用的埠號是 11004。
- + ___ 9. 在安裝 WebSphere Commerce Analyzer 後，手動安裝 DB2 的修補程式。在安裝 WebSphere Commerce Analyzer 後，而於配置之前，您必須先安裝下列的修補程式：
 - + • iwh2serv.exe
 - + • db2_vw.jar
 - + • db2XTrigger.jar
- + 如要安裝修補程式，請執行下列步驟：
 - + a. 停止所有的 DB2 服務程式。
 - + b. 每一個修補程式各會取代一個現有的檔案。因此，您應備份這些檔案。這些檔案位於下列目錄中：

- iwh2serv.exe 位於 \SQLLIB\bin
 - db2_vw.jar 位於 \SQLLIB\tools
 - db2XTrigger.jar 位於 \SQLLIB\tools
- c. 將 WCA 安裝 CD 中之 \db2patches 目錄中的修補程式，複製到步驟 b 中所列的目錄中。
 - d. 重新啟動所有的 DB2 服務程式。
 - e. 在配置 WebSphere Commerce Analyzer 前，先新增額外的系統類別路徑項目。請執行下列步驟：
 - 開啓控制台 --> 系統 --> 進階 --> 環境變數 --> 系統變數 --> 編輯 **CLASSPATH**。
 - 附加下列的系統類別路徑項目：
 - drive:\SQLLIB\tools\db2vwcom.jar

註：DB2 的磁碟機與目錄是由使用者定義的，因此可能不是 c:\SQLLIB。

10. 400 如果代管 WebSphere Commerce 資料庫機器的是一部 iSeries 機器，請執行下列動作：

- a. 確定已安裝 DB2 Connect 與修正程式 2。進一步資訊請參閱第 9 頁的第 4 章, 『安裝 WCA』。
- b. 安裝下列檔案：
 - db2replctr.jar
 - db2replapis.jar

如要安裝修補程式，請執行下列步驟：

- 1) 停止所有的 DB2 服務程式。
- 2) 每一個修補程式各會取代一個現有的檔案。因此，您應備份這些檔案。檔案位於下列目錄中：
 - \SQLLIB\tools。
- 3) 將 WCA 安裝 CD 中之 \db2patches 目錄中的修補程式，複製到步驟 b 中所列的目錄中。
- 4) 重新啟動所有的 DB2 服務程式。

註：DB2 的磁碟機與目錄是由使用者定義的，因此可能不是 c:\SQLLIB。

決定所要使用的資料儲存體類型

DB2 在建立表格空間時，可以使用兩種資料儲存體類型的其中一種。它們分別是「資料庫管理的儲存體」(DMS) 和「系統管理的儲存體」(SMS)。在配置 WCA 期間，您將會選擇所要使用的資料儲存體類型。預設值是 DMS。下列資訊提供 DMS 和 SMS 之間的差異概觀，以協助您決定要使用的資料儲存體類型。

資料庫管理的儲存體

當使用 DMS 時，將由資料庫管理者負責管理表格空間。當建立表格時，將會指定表格空間的大小以及配置空間。資料可以連續儲存，這在更新、刪除或讀取表格中資料時可提升效能。

系統管理的儲存體

當使用 SMS 時，將由作業系統管理表格空間，而其會受硬碟大小限制。資料會隨機儲存在硬碟之表格空間的目錄儲存區（檔案系統中的目錄名稱）下。使用此種資料儲存體類型，需要管理者維護的時候相對較少，但無法有效運用求取效能。當表格中的資料有所更新、刪除或讀取時，效能會明顯降低。此外，如果您想擴充 SMS 儲存區大小使其超過現行儲存區（硬碟）的大小，您必須採用重新導向的還原方式。

使用快速載入或自訂載入

稍後在 ETL 階段會使用的擷取 Script 包含存取權及資料超市參數。您可以取得預先定義的擷取 Script，其中包含這些參數的預設值。您需要配置它們，以併入現行值。

如果您使用「自訂載入」選項，您可以指定自己的資料庫名稱與使用者 ID，而這些值會用於擷取 Script 上，但所需的配置時間明顯比「快速載入」更久（多達 4 天的處理時間）。

如果您選取「快速載入」選項（建議），則擷取 Script 的配置速度較快，這是因為將沿用預先定義的擷取 Script。如果您選取「快速載入」，您必須完成第 67 頁的附錄 B, 『配置作業明細』中所述的某些手動步驟。如果您在配置期間並未變更預設值，就會自動選取「快速載入」。

+ 如果您選取「快速載入」，您必須使用指定的預設資料庫名稱與使用者，來完成下列
+ 步驟。您必須在繼續進行前，先建立下列的 Windows 管理者：

- + • 使用者 ID：martuser
- + • 密碼：martuser
- + • 使用者 ID：ctrluser
- + • 密碼：ctrluser

+ 以下顯示 WCA 配置所用的預設值：

WebSphere Commerce 資料庫資訊：

- 資料庫名稱：wsmall
- 使用者名稱：malluser

重要事項：

1. 使用者名稱必須存在於 WebSphere Commerce Server 上，而且必須具備 WebSphere Commerce 資料庫的存取權。
2. 在配置 WebSphere Commerce Database Access 配置步驟期間，您必須輸入這項資訊（請參閱第 21 頁的『連線到資料來源』）。

- 綱目：wcsadmin

綱目名稱會設置在 WebSphere Commerce Server 上。您是在配置 WebSphere Commerce Database Access 配置步驟期間選取名稱（請參閱 第 21 頁的『連

線到資料來源』)。如果您的 WebSphere Commerce 資料庫綱目名稱不是 wcsadmin，仍可使用「快速載入」選項。在後續的配置步驟中，您將需更新控制資料庫中的一些 Meta 資料。

WCA 資料超市資訊：

- 資料超市名稱：wcamart

您必須在「建立 WebSphere Commerce Analyzer 資料超市」配置步驟期間輸入這個名稱（請參閱第 23 頁的『建立資料超市』）。

- 擁有者：martuser
- 密碼：martuser

重要事項：如果您選取「快速載入」，您必須使用預設的資料庫名稱、使用者 ID 與對應的密碼。

DB2 倉儲中心控制資料庫資訊：

- 控制資料庫名稱：wcactrl
- 管理者使用者 ID：ctrluser
- 管理者密碼：ctrluser

這個使用者 ID 必須存在於 WCA 伺服器中。您必須在「配置 DB2 倉儲中心控制資料庫」配置步驟期間輸入這些名稱（請參閱第 28 頁的『配置 DB2 倉儲中心控制資料庫』）。

註：如果您選取「快速載入」，您必須使用預設的資料庫名稱、使用者 ID 與對應的密碼。

抄寫選項

執行抄寫時您可以選擇「連續」或「不連續」。

連續抄寫

當某個抄寫週期完成時，另一個抄寫週期就會開始。如果是根據排程或以手動方式啟動擷取，系統會等待現行的抄寫週期完成，然後在現行週期完成後啟動擷取步驟。

不連續抄寫

只有在排定要執行擷取或者以手動方式啟動擷取時，才會啟動抄寫。

抄寫方法是在「提升步驟」視窗中設定（第 31 頁的圖 11）。詳細資訊請參閱第 31 頁的『將倉儲步驟提升至正式作業模式』。

在 iSeries 上配置抄寫之前

在 iSeries 系統上安裝「Data Propagator 授權方案 5722DP4」和最新的 PTF（暫時性程式修訂）。

如果建立來源表格時並未登載來源表格，請遵循 *IBM DB2 Replication Guide and Reference* 中的日誌登載指示。一般而言，如果檔案庫是以 **CREATE COLLECTION** 陳述式建立，則檔案庫中的表格應已登載。請使用 **WRKOBJPDM library_name** 指令，並尋找名稱中有 JRN 的程序。若可找到這些程序，表示表格已經登載。

在 iSeries 命令提示模式下輸入下列指令，將使用者設定檔變更爲 CCSID（編碼字集識別碼）37：

```
CHGUSRPRF USRPRF(username) CCSID(37)
```

其中 *username* 爲現行使用者的名稱。

輸入下列指令，啓動分散式資料管理 (DDM) 伺服器：

```
STRTCPSVR SERVER(*DDM)
```

+ 在 iSeries 系統上輸入下列指令，提供足夠的權限讓資料庫使用者登錄要抄寫的表格：

```
+ GRTPRAUT USER(user_ID) AUT(*REGISTRAR)
```

+ 其中，*user_ID* 是資料庫使用者的使用者 ID。

+ 在 iSeries 系統上輸入下列指令，讓資料庫使用者有權變更 Data Propagator 中的物件：

```
+ GRTOBJAUT OBJ(QDP4/*ALL) OBJTYPE(*PGM)USER(user_ID) AUT(*USE)
```

+ 其中，*user_ID* 是資料庫使用者的使用者 ID。

+ 註：確定 QDP4 程式庫中的 QZSNDPR 子系統已啓動。

+ Oracle 所需的其他設定

1. 在 WCA 系統上，安裝 Oracle 用戶端軟體和 Oracle 的 Information Integrator 元件。
2. 設定 Oracle 連線來連接 WebSphere Commerce 資料庫。
3. 以資料庫擁有者身分登入機器。
4. 開啓 *db2dir/cfg/db2dj.ini* 檔案，確認 ORACLE_HOME 的值是 Oracle 的實際安裝位置。如有必要，請修改檔案。
其中，*db2dir* 是 DB2 的安裝位置。

5. 檢查資料庫管理程式配置變數 FEDERATED 已設爲 YES。在 DB2 命令提示模式下輸入：

```
db2 get dbm cfg
```

如果不是設爲 YES，請輸入：

```
db2 update dbm cfg using FEDERATED YES
```

6. 爲 Oracle 的連線建立一個聯合資料庫。輸入：

```
db2 create db database_name collate using identity
```

其中，*database_name* 是您爲聯合資料庫所選擇的資料庫名稱

7. 爲 ODBC 登錄資料庫。
 - a. 按一下開始—>程式集—>IBM DB2—>設定工具 —>配置輔助程式。此時會開啓「配置輔助程式」視窗。
 - b. 用滑鼠右鍵按一下資料庫名稱，然後選取變更資料庫。此時會開啓「變更資料庫精靈」視窗。
 - c. 按一下視窗左邊的 4. 資料來源。
 - d. 確定已選取為 ODBC 登記這個資料庫旁邊的勾選框。
 - e. 按一下完成。

- f. 關閉「配置輔助程式」視窗。
8. 連接至資料庫。輸入：
`db2 connect to database_name`
9. 建立 Oracle Wrapper。輸入：
`db2 create wrapper sqlnet`
10. 建立伺服器對映。輸入：
`db2 create server oraalias type oracle version version_number wrapper sqlnet options (node 'oraname')`
其中：
 - *oraalias* 是 tnsnames.ora 檔中列出之 Oracle 資料庫名稱的伺服器別名
 - *version_number* 是 Oracle 版本號碼
 - *oraname* 是 tnsnames.ora 檔中列出之 Oracle 資料庫的名稱
11. 建立使用者對映。輸入：
`db2 create user mapping for db2user server oraalias options (remote_authid 'orauser', remote_password 'orapassword')`
其中：
 - *db2user* 是您用來登入資料庫的使用者 ID
 - *orauser* 是擁有儲存綱目的使用者
 - *orapassword* 是對應的密碼
12. 在安裝完 Information Integrator 後，驗證是否可從遠端 WebSphere Commerce 資料庫擷取資料。若要進行驗證，請為 WebSphere Commerce 資料庫中之某個已移入的資料庫表格建立別名，然後使用資料庫擷取資料。如果要完成此測試，請執行下列動作：
 - 使用下列指令建立 STORE 表格的暱稱，以測試和 Information Integrator 資料庫間的連線：
 - `db2 create nickname STORE for oraalias.orauser.STORE`如果您順利建立暱稱，請執行下列指令，從 Information Integrator 資料庫檢視 Oracle 表格。
 - `db2 select count(*) from STORE`

註：有關這些指令的詳細說明，請參閱 *IBM DB2 Information Integrator Data Source Configuration Guide*。

第 6 章 配置 WCA

下列各節說明如何啟動與使用配置管理程式來配置 WCA。在啟動配置管理程式之前，請確定您已符合第 13 頁的第 5 章，『配置 WCA 之前』中說明的所有需求。

啟動配置管理程式

如果要啟動配置管理程式：

1. 以 WCA 資料超市擁有者的身份登入。
2. 在 Windows 桌面上，按一下開始 → 程式集 → IBM WCA → 配置。

註：如果您在安裝 WCA 時接受預設的「開始功能表」項目名稱，則此為正確的順序。如果您指定另一個名稱，請視需要修改順序。

此時會開啓 IBM WebSphere Commerce Analyzer 配置管理程式視窗（圖 3）。



圖 3. 配置管理程式視窗

使用配置管理程式

IBM WebSphere Commerce Analyzer 配置管理程式視窗（圖 3）會顯示與完成 WCA 配置相關的一組作業。這些作業包括：

前置配置

您可以使用這個作業來顯示前置配置核對清單。有關核對清單上項目的詳細資訊，請參閱第 13 頁的第 5 章，『配置 WCA 之前』。

+
+
+
+
+

配置資料庫

您可以使用這個作業來配置 WCA 資料庫。請參閱『配置 WCA 資料庫』。

配置選項

在您配置資料庫後，您可以使用這個工具來配置 WCA 商業選項。請參閱第 32 頁的『配置 WCA 商業選項』。

後置配置

您可以使用這個作業來顯示後置配置核對清單。有關核對清單上項目的詳細資訊，請參閱第 55 頁的第 7 章，『在 WebSphere Commerce Server 上安裝擷取程式』，以取得對 WebSphere Commerce Server 的更新的相關資訊，另外，請參閱第 59 頁的第 8 章，『完成配置之後』，以取得在配置後對 WCA 伺服器的更新的相關資訊。

資訊中心

您可以使用這個作業來顯示一個網頁，其中包含 WCA 文件以及 WCA 網站的鏈結。

結束 (Alt+F4)

您可以使用這個選項來結束配置管理程式。

註：除了顯示核對清單外，您一次只能執行一個作業。

配置管理程式中的快速鍵

在配置管理程式中，您可以使用鍵盤（而不使用滑鼠）來執行所有的動作。有關快速鍵與其動作請見下表：

表 1. 配置管理程式中的快速鍵

動作	按鍵
移至視窗中的下一欄位。	TAB 鍵
回到視窗中的前一欄位。	Shift+Tab
結束	Alt+F4
移至下一配置步驟。	Alt+N
回到前一配置步驟。	Alt+B
移至下拉清單中的下一選擇項。	下移鍵
回到下拉清單中的前一選擇項。	上移鍵
顯示此視窗的線上說明資訊。	Alt+H
檢視配置管理程式日誌。	Alt+V


完成配置步驟

WCA 的配置可分成兩個主要的作業：

- 配置資料庫（請參閱『配置 WCA 資料庫』）。
- 配置商業選項（請參閱第 32 頁的『配置 WCA 商業選項』）。

配置 WCA 資料庫

1. 關閉任何執行中的程式。

2. 啟動配置管理程式。此時會開啓「IBM WebSphere Commerce Analyzer 配置管理程式」視窗（第 19 頁的圖 3）。
3. 在視窗左邊，按一下**配置資料庫**。此時會開啓一系列視窗中的第一個視窗。在這些視窗中，您可以完成下列步驟。
 - 配置 WebSphere Commerce 資料庫存取（請參閱『連線到資料來源』）
 - 建立 WebSphere Commerce Analyzer 資料超市（請參閱第 23 頁的『建立資料超市』）
 - 來源資料庫的抄寫設定（請參閱第 25 頁的『配置抄寫』）
 -  排程採集作業（請參閱第 26 頁的『配置資料採集環境和排程』）
 - 配置 DB2 倉儲中心控制資料庫（請參閱第 28 頁的『配置 DB2 倉儲中心控制資料庫』）
 - 準備提升步驟（請參閱第 30 頁的『準備提升倉儲步驟』）
 - 提升步驟（請參閱第 31 頁的『將倉儲步驟提升至正式作業模式』）

在配置 WCA 資料庫後，您必須配置商業選項。請參閱第 32 頁的『配置 WCA 商業選項』。

在第一次配置 WCA 伺服器之後，您必須在產生商業報告之前，先執行第 59 頁的第 8 章，『完成配置之後』各節的指示。

連線到資料來源

在這個配置步驟期間，您可以設定參數，讓 WCA 伺服器可以連線到 WebSphere Commerce 交易資料庫伺服器。當您在「配置管理程式」視窗（第 19 頁的圖 3）中按一下**配置資料庫**時，會顯示「配置 WebSphere Commerce 資料庫存取」視窗（第 22 頁的圖 4）。如果要連線到 WebSphere Commerce，請填妥視窗中的欄位（如果這些欄位並未包含正確的資訊）。

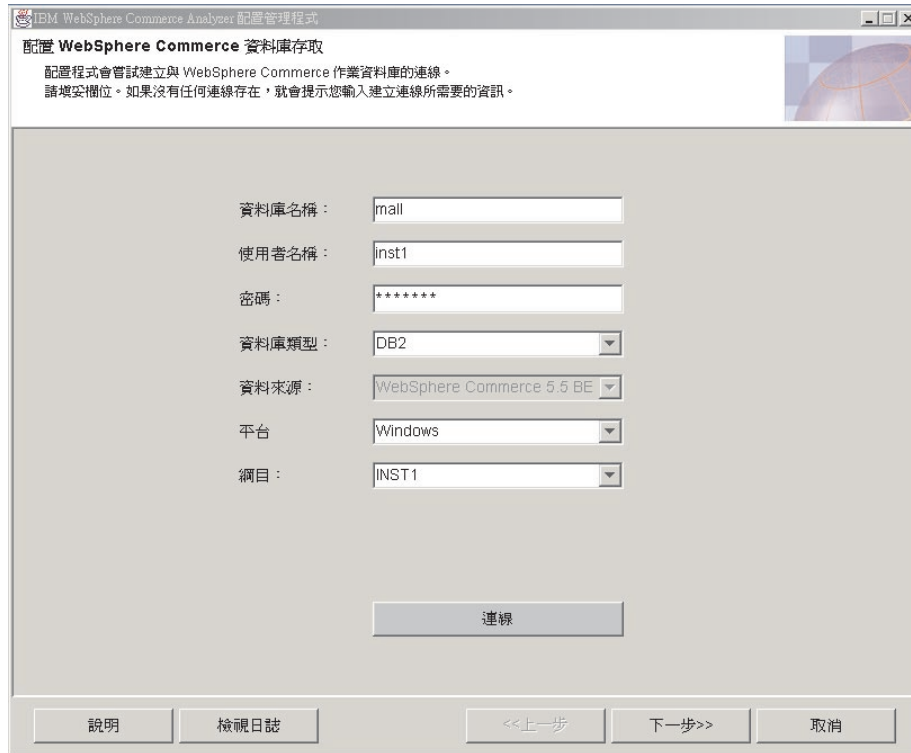


圖 4. 「配置 WebSphere Commerce 資料庫存取」視窗

1. 在**資料庫名稱**欄位中輸入 WebSphere Commerce 資料庫的名稱。
2. 在**使用者名稱**欄位中，輸入 WebSphere Commerce 交易資料庫伺服器中的有效資料庫使用者的使用者 ID。
3. 在**密碼**欄位中，輸入 WebSphere Commerce 交易資料庫伺服器中的有效資料庫使用者的密碼。
4. 從**資料庫類型**清單框中，選取 WebSphere Commerce 資料庫伺服器的資料庫類型。您可以選取 **DB2** 或 **Oracle**。

註: 如果您選取 **Oracle**，視窗中就會顯示兩個額外的欄位。請參閱 7 和 8 步驟。

5. 如果資料庫類型是 DB2，會自動填入安裝在 WebSphere Commerce 資料庫伺服器中的 WebSphere Commerce 版本。如果資料庫類型是 Oracle，請從**資料來源**清單框中選取 WebSphere Commerce 的版本。
6. 從**平台**清單框中，選取 WebSphere Commerce 資料庫常駐的平台。
7. 如果您在**資料庫類型**清單框中選取 **Oracle**，請在**原始來源**欄位中輸入您為 Oracle 資料庫指定的名稱。這是您在第 17 頁的『Oracle 所需的其他設定』中的步驟 10 裡指定的變數名稱 *oraalias*。
8. 如果您在**資料庫類型**清單框中選取 **Oracle**，請在**原始綱目**欄位中，輸入 Oracle 資料庫的原始綱目名稱。
9. 按一下**連線**。此時會顯示一則訊息，指出您是否順利連線。如果找不到連線，就會開啓「建立資料庫連線」視窗。請填妥欄位，然後按**確定**。如果您收到一則訊息，指出您並未連線，請參閱第 71 頁的『配置 WebSphere Commerce 資料庫存取的錯誤訊息』。

+
+

10. 如果您已順利連線，請根據您所安裝的 WebSphere Commerce 版本，從綱目清單框中選取 WebSphere Commerce 資料庫綱目的名稱。
11. 按下一步。此時會顯示「建立 WebSphere Commerce Analyzer 資料超市」視窗（圖 5）。請遵循『建立資料超市』中的步驟。

建立資料超市

在這個配置步驟期間，您將將會在 WCA 伺服器上建立資料超市（如果它不存在）。如果資料超市已存在，就會改寫目前在資料超市裡的資訊。

如果要建立 WCA 資料超市，請填妥「建立 WebSphere Commerce Analyzer 資料超市」視窗（圖 5）中的欄位（若欄位並未包含正確的資訊）。

註：在 DB2 建立並移入資料到數個系統表格時，這個程序可能需要幾分鐘才能完成。

圖 5. 建立「WebSphere Commerce Analyzer 資料超市」視窗

1. 在資料超市名稱欄位中，輸入資料超市的實例名稱。這個名稱長度必須在 8 個字元內，而且只能包含 DB2 字集中的字元。
2. 在資料超市使用者欄位中，輸入 Windows 管理者的 Windows 使用者 ID。如果您使用「快速載入」，則必須以 martuser 的身分登入。
3. 在資料超市密碼欄位中，輸入使用者的對應密碼。
4. 在資料超市位置欄位中，選取您要建立資料超市的路徑。
5. 從表格空間清單框中，選取 DB2 在建立表格空間時要使用的資料儲存體類型。您可以選擇 **DMS** 或 **SMS**。（詳細資訊請參閱第 14 頁的『決定所要使用的資料儲存體類型』。）

如果您選擇 **DMS**，您可以變更 WCA 配置所提供的預設值。如果要這麼做：

- a. 按一下**自訂**。此時會開啓「修改起始 DMS 值」視窗（圖 6）。



圖 6. 「修改起始 DMS 值」視窗

- b. Script `%IWDA_DIR%\bin\db2\55be_ext\wca crt_tblsp_dms.sql` 用來建立資料超市網目 WCA 的表格空間。這個 Script 所產生的值用來移入**名稱**、**範圍大小**、**預先提取大小**、**額外負荷**、**傳輸速率**、**頁面大小**和**頁數**的值。緩衝池的值是取自 Script `%IWDA_DIR%\bin\db2\wca crt_bufferpools_dms.sql`。
如果您需要變更 bufferpool 值，請在 `%IWDA_DATA%\tmp` 目錄中製作 Script 的副本，然後根據需要來修改它。
- 註：**如果您決定不要確定變更，或是您的變更錯誤，請按一下**重新整理**來重新載入視窗中的原始值。
- c. 按一下**套用**來套用您所作的變更。此時會使用新的值來建立 Script `wca crt_tblsp_dms.sql` 的副本。修改後的 Script 會寫入到 `%IWDA_DATA%\tmp\wca crt_tblsp_dms.sql` 中。
- d. 按一下**確定**來關閉「修改資料超市的 DMS 值」視窗。
- e. 必要時，您可以修改新的 Script。修改過的 Script 並不會自動刪除。如果您重新執行配置，即使您並未重新開啓視窗來自訂 DMS 值，仍會使用修改過的 Script。
6. 按一下**配置**來建立 WCA 資料超市。如果您已經安裝資料超市，就會詢問您要捨棄或使用舊的資料超市。如果您決定要使用舊的資料超市，就會保留並重新載入資料庫。建立資料超市可能需要數分鐘才能完成。一旦程序完成，您會收到一則訊息，指出是否順利建立資料超市。如果沒有建立資料超市，請參閱第 71 頁的『建立 WebSphere Commerce Analyzer 資料超市的錯誤訊息』。

7. 按下一步。此時會開啓「來源資料庫的抄寫設定」視窗（圖 7）。遵循『配置抄寫』中的步驟。

配置抄寫

在這個配置步驟期間，配置管理程式會設定對 WebSphere Commerce Server 的抄寫。

配置管理程式會檢查 WebSphere Commerce Server 上是否已有抄寫控制表格存在。如果表格已存在，就會刪除登錄表格以及刪除控制表格中已參照 WCA 的項目。如果其中至少有一個表格遺失，抄寫設定就會建立所有的表格以及相對應的表格空間 TSSNAP01 和 TSSNAP02。

重要事項：在開始配置抄寫之前，請確定您要在 WebSphere Commerce Server 上建立表格空間的路徑已經存在。

如果要配置抄寫，請填妥「來源資料庫的抄寫設定」視窗中的欄位（圖 7）。

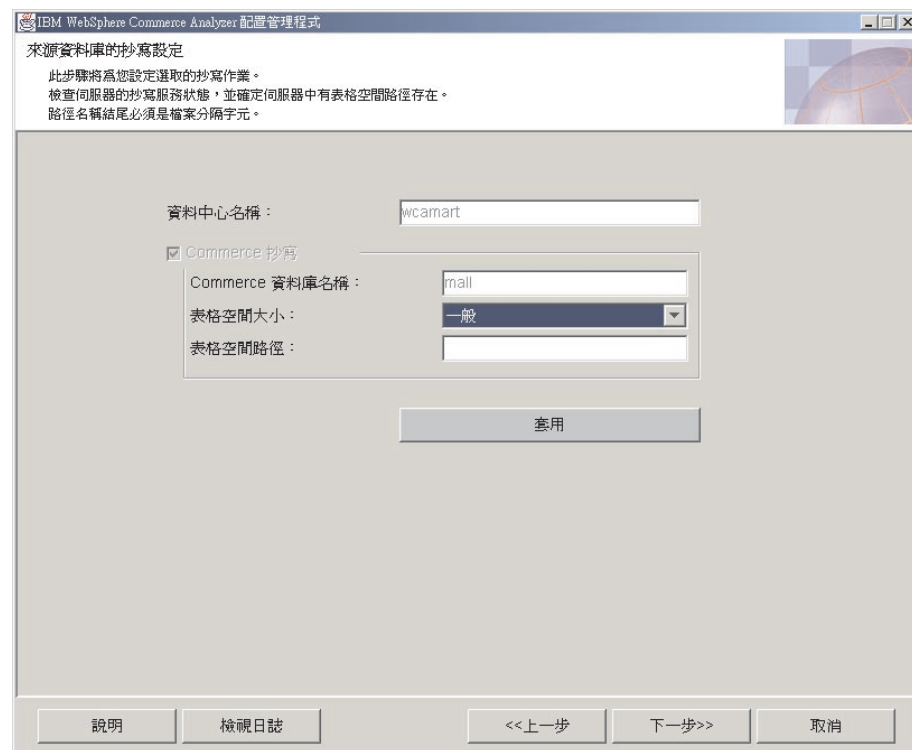


圖 7. 「來源資料庫的抄寫設定」視窗

1. 要抄寫其資料的資料超市名稱會預先填入到資料超市名稱欄位。同時會設定這個資料超市的訂閱。
2. 第一次執行配置時，會根據您先前的選項來設定資料來源的勾選框，而且您無法變更它們（亦即，**Commerce 抄寫**的勾選框一律是勾選的）。

如果您稍後重新執行部分的配置，勾選框就會反映出新的狀態。

- 如果這是您第一次執行配置，或者您已經按一下 **Commerce 抄寫**勾選框，您要抄寫資料的來源伺服器上的資料庫名稱應該會預先填入到 **Commerce 資料庫名稱**欄位中。同時會新增訂閱到這個資料庫中。如果要變更這個欄位：

- a. 按一下上一步，直到顯示「配置 WebSphere Commerce 資料庫存取」視窗（第 22 頁的圖 4）。
- b. 對該視窗的資料庫名稱欄位進行變更。
- c. 按一下連線。
- d. 按下一步，直到再次顯示「來源資料庫的抄寫設定」視窗。

+ 註: 如果您的 WebSphere Commerce Server 是在 iSeries 上，則步驟 3 和 4 並不適用。

3. 從表格空間大小清單框中，選取抄寫表格空間的大小。請從下列項目選擇：
 - 一般
 - 中
 - 大
 - 特大



註: 有關表格空間大小內容的討論，請參閱第 79 頁的『表格空間大小需求的疑難排解』。

4. 在表格空間路徑欄位中，輸入您要在 WebSphere Commerce 伺服器中建立表格空間的路徑。


+ 重要事項: 在輸入路徑時，請確定您使用的格式正確。格式是根據執行 WebSphere Commerce 的平台而定。

- 如果是在 Windows 機器上，您應該輸入 `d:\tablespacedir\`，其中 `d` 是機器的磁碟機代號，而 `tablespacedir` 是您要建立表格空間的目錄的路徑名稱。請注意，磁碟機字母與目錄應為實際存在於 WebSphere Commerce 機器上的磁碟機與目錄，而非對映的磁碟機字母與目錄。
- 如果是在 AIX 或 Solaris 上，您應該輸入 `:/tablespacepath/`，其中 `tablespacepath` 是您要建立表格空間的路徑。
- 如果 Commerce Server 使用的是 Oracle，您應輸入 `c:\tablespacedir\`，其中 `c` 是安裝 WCA 機器的本端磁碟機，而 `tablespacedir` 是您要建立表格空間之目錄的路徑名稱。

5. 按一下套用。此時會顯示一則訊息，指出設定是否順利完成。如果設定失敗，請參閱第 72 頁的『來源資料庫的抄寫設定的錯誤訊息』。
6. 如果設定順利完成，請按下一步。

- 如果您已安裝  Intelligent Miner，則會開啓「排程採集作業」視窗（第 27 頁的圖 8）。請遵循『配置資料採集環境和排程』中的步驟。
- 如果您未安裝  Intelligent Miner，則會開啓「配置 DB2 倉儲中心控制資料庫」視窗（第 29 頁的圖 9）。請遵循第 28 頁的『配置 DB2 倉儲中心控制資料庫』中的步驟。

配置資料採集環境和排程

 在這個配置步驟期間，您將設定一個適當環境，以便在 WCA 中操作與採集相關資料的活動。這個步驟包括設定採集庫以及採集排程所用的參數。在「排程採集」視窗（第 27 頁的圖 8）中，填妥下列欄位（如果欄位並未包含正確的資訊）。

如果您不要使用採集，請按**下一步**來顯示「配置 DB2 倉儲中心控制資料庫」視窗（第 29 頁的圖 9）。請遵循第 28 頁的『配置 DB2 倉儲中心控制資料庫』中的步驟。

圖 8. 「排程採集」視窗

1. 在**採集庫名稱**欄位中，輸入採集庫的名稱。
重要事項：確定這個名稱與其他應用程式所用的採集庫名稱不同。如果您先前已完成此步驟，則會將您先前指定的名稱匯入到 DB2 Intelligent Miner for Data 中。您可刪除 DB2 Intelligent Miner 中的這個採集庫，或另選其他採集庫名稱。
2. 在**採集使用者名稱**欄位中，輸入資料採集使用者的使用者 ID。
3. 在**採集密碼**欄位中，輸入您在**採集使用者名稱**欄位中所指出的資料採集使用者的密碼。
4. 如果您要啓動採集，請不要更改**啓動採集**勾選框。在預設的情況下會勾選它。繼續執行步驟 5。
如果您不要啓動採集，請清除勾選框。您可以跳至第 28 頁的 8 步驟。
5. 在**採集訓練間隔**欄位中，輸入需要訓練採集模型の間隔（以天數為單位）。請參閱第 28 頁的『如何設定採集執行排程』，以取得如何定義這個值來進行不同排程的資訊。
6. 在**採集套用間隔**欄位中，輸入需要將採集模型套用到作業資料集の間隔（以天數為單位）。請參閱第 28 頁的『如何設定採集執行排程』，以取得如何定義這個值來進行不同排程的資訊。
7. 按一下**啓動封閉迴圈**勾選框，來產生可匯入 WebSphere Commerce 資料庫的資料採集結果和分數。您可以使用這些結果來建立客戶設定檔。

- + 8. 按一下**套用**。此時會顯示一則訊息，指出配置步驟是否順利完成。如果配置步驟失敗，請參閱第 73 頁的『排程採集的錯誤訊息』。
- + 9. 如果配置步驟失敗，請按**下一步**來顯示「配置 DB2 倉儲中心控制資料庫」視窗（第 29 頁的圖 9）。請遵循『配置 DB2 倉儲中心控制資料庫』中的步驟。

如何設定採集執行排程

Professional > Business

1. 使用 ETL 排程來執行採集。
如果將**採集訓練間隔**的值設為 0，則每次執行排定的 WCA ETL 時，就會執行採集模型訓練作業。
如果將**採集套用間隔**的值設為 0，則每次執行排定的 WCA ETL 時，就會執行採集模型套用（取分）作業。
2. 使用本身的排程來執行採集。
如果將**採集訓練間隔**或**採集套用間隔**設定成大於或等於 1 的值，採集作業就會根據指定的值來調整執行頻率。
建議您將採集模型訓練的頻率排定成頻率較低。比方說，如果您要每週訓練採集模型一次，而每天要將模型套用到資料一次，您可以將**採集訓練間隔**設定成 7，將**採集套用間隔**設定成 1。
3. 如果要關閉採集，請清除「排程採集」視窗（第 27 頁的圖 8）中的**啟動採集**勾選框。

配置 DB2 倉儲中心控制資料庫

在這個配置步驟期間，您將會配置 DB2 倉儲中心控制資料庫來管理擷取程序。如果要配置 DB2 倉儲中心控制資料庫，請填妥「配置 DB2 倉儲中心控制資料庫」視窗（第 29 頁的圖 9）中的欄位。



圖 9. 「配置 DB2 倉儲中心控制資料庫」視窗

1. 在**倉儲資料庫名稱**欄位中，輸入 DB2 倉儲中心控制資料庫的 ODBC 名稱。此名稱不得超過 8 個字元。
 註: 如果您使用「快速載入」，則 ODBC 名稱必須是 **wcactrl**。
2. 在**倉儲管理者使用者 ID** 欄位中，輸入 WCA 伺服器上的 DB2 資料庫管理者的使用者 ID。此為負責管理 WCA 資料超市和排定抄寫與擷取程序之人。
 註: 如果您使用「快速載入」，則必須以密碼為 **ctrluser** 的 **ctrluser** 身分登入。
3. 在**倉儲管理者密碼**欄位中，輸入 WCA 伺服器上的 DB2 資料庫管理者的密碼。
4. 驗證**倉儲綱目名稱**欄位中包含「倉儲中心」綱目的名稱。
5. 從**倉儲資料庫位置**清單框中，選取您要建立 DB2 倉儲中心控制資料庫的磁碟機或路徑。
6. 驗證**資料來源**欄位包含來源資料庫的名稱。
7. 驗證**資料超市名稱**欄位包含 WCA 資料超市的名稱。
8. 按一下**配置倉儲**。如果「倉儲資料庫」已經存在，就會詢問您要使用舊的資料庫或將它捨棄。
 此外，亦會詢問您是否要使用採用預先建置之 Script 的「快速載入」選項（建議），或者要使用「自訂載入」選項（此選項可讓您個別配置每一份 Script，且執行時間較久）。（請參閱第 15 頁的『使用快速載入或自訂載入』。）
 然後會顯示一則訊息，指出配置步驟是否順利完成。如果配置步驟失敗，請參閱第 74 頁的『配置 DB2 倉儲中心控制資料庫的錯誤訊息』。
9. 如果配置步驟順利完成，請按**下一步**。此時會開啓「準備倉儲」視窗（第 30 頁的圖 10）。遵循第 30 頁的『準備提升倉儲步驟』中的步驟。

準備提升倉儲步驟

「準備提升步驟」視窗（圖 10）會列出準備 DB2 控制中心資料庫來進行進一步配置時所需要的步驟概觀。這些步驟是根據您在前一個步驟中執行的是「快速載入」或「自訂載入」而定。

- 有關**倉儲起始設定**，請參閱第 67 頁的『起始設定倉儲中心控制資料庫』。
- 有關**密碼變更**，請參閱第 68 頁的『更新倉儲來源和目標中的資訊』。
- 有關**快速載入變更**，請參閱第 69 頁的『變更 WebSphere Commerce 表格的綱目名稱』。



圖 10. 「準備提升步驟」視窗

在完成程序後：

1. 按一下「準備提升步驟」視窗中的**確定**勾選框。
2. 在倉儲中心伺服器 Windows 系統上，開啓一個命令提示模式。
3. 新增下列 jar 檔案至您的類別路徑：DB2DIR\tools\db2XTrigger.jar; DB2DIR\java\common.jar，其中 DB2DIR 是 DB2 的安裝位置。
4. 輸入下列指令：

```
%IWDA_DIR%\jre\bin\java db2_vw_xt.XTServer 11004
```

其中：

- 11004 為埠號。詳細資訊請參閱 DB2 文件。
5. 在完成提升後，讓 XT™ 伺服器維持執行狀態。在執行 WCA 期間，必須如此做。
 6. 按**下一步**來顯示「提升步驟」視窗（第 31 頁的圖 11）。請遵循第 31 頁的『將倉儲步驟提升至正式作業模式』中的步驟。

將倉儲步驟提升至正式作業模式

在這個配置步驟期間，您會將倉儲步驟提升至正式作業模式，並且選擇一個抄寫類型。請填妥「提升步驟」視窗（圖 11）中的欄位（如果這些欄位並未包含正確的資訊）。

圖 11. 「提升步驟」視窗

1. 在**倉儲管理者使用者 ID** 中，輸入在**倉儲資料庫名稱**欄位中所列出之資料庫擁有者的使用者 ID。
2. 在**倉儲管理者密碼**欄位中，輸入管理者使用者 ID 的密碼。
3. 在**倉儲伺服器埠**欄位中，輸入要用於 XTServer 的埠號。

註：埠號必須完全相符，否則觸發程式不會結束。

4. 在您開始提升之後，「倉儲伺服器」的主機名稱會經過驗證，並自動顯示在**主機名稱**欄位中。如果內容變更，則會要求您確認主機名稱。
5. 在**擷取檔位置**欄位中，指定要暫時放置擷取檔的路徑。這個目錄或檔案系統應該有足夠的空間可以保留所有的擷取檔。
6. 如果您不要排定抄寫，請保持**連續抄寫**勾選框的勾選狀態。如果您要抄寫根據排程來啟動和停止，請清除勾選框。如需進一步的詳細資訊，請參閱第 16 頁的『抄寫選項』。
7. 按一下**開始提升**。此時會顯示一則訊息，指出配置步驟是否順利完成。如果配置步驟失敗，請參閱第 74 頁的『提升步驟的錯誤訊息』。

註：提升作業可能需要 45 分鐘或更久。

8. 如果配置步驟順利完成，就表示您的 WCA 資料庫配置已經完成。請按一下**取消**來回到「IBM WebSphere Commerce Analyzer 配置管理程式」視窗（第 19 頁的圖 3）。

配置 WCA 商業選項

在配置 WCA 資料庫後，您必須配置商業選項。商業選項的配置步驟包括：

- 選取線上商店和以及報告的語言和貨幣（請參閱第 33 頁的『選取商店和語言』）
- 選取型錄（請參閱第 35 頁的『選取型錄』）
- 載入參照及財務時期（請參閱第 36 頁的『載入參考及財務時期』）
- **Professional** **Business** 選取採集模型（請參閱第 38 頁的『選取採集模型』）
- 配置訂單狀態對映（請參閱第 39 頁的『指定訂單狀態值』）
- 選取訂單狀態屬性（請參閱第 40 頁的『選取訂單狀態內容』）
- 選取要為 RFM 合計的訂單（請參閱第 42 頁的『選取要為 RFM 合計的訂單』）
- 定義訂單與優待券/行動/虛擬狀態之間的連結（請參閱第 44 頁的『將訂單連結到優待券、行動和虛擬狀態』）
- 選取成員屬性（請參閱第 45 頁的『選取成員屬性』）
- 選取已放棄的訂單內容（請參閱第 46 頁的『選取已放棄的訂單的內容』）
- 選取報價要求 (RFQ) 的內容（請參閱第 48 頁的『定義 RFQ 內容』）
- 選取合約內容（請參閱第 49 頁的『定義合約狀態』）
- 維護 WCA 參數（請參閱第 50 頁的『使用參數』）

在開始這些作業前，您必須先選擇一個配置路徑（請參閱『選擇配置路徑』）。

選擇配置路徑

在開始商業選項配置作業前，您必須選擇要使用預設配置設定或是要自訂設定。

1. 關閉任何執行中的程式。
2. 啟動配置管理程式。此時會開啓「IBM WebSphere Commerce Analyzer 配置管理程式」視窗（第 19 頁的圖 3）。
3. 在視窗左邊，按一下**配置選項**。此時會開啓「商業選項配置路徑」視窗（第 33 頁的圖 12）。

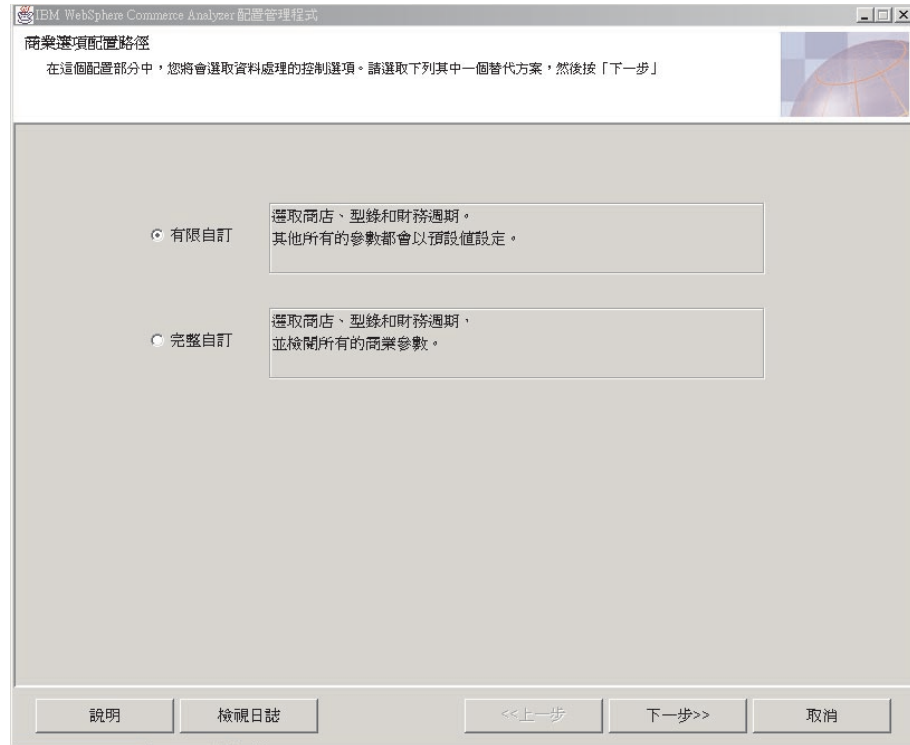


圖 12. 「商業選項配置路徑」視窗

4. 選取下列其中一個選項：

- **有限自訂**

選取這個選項時，只會使用參數的預設設定。您必須選取商店、型錄和財務時期。

- **完整自訂**

請選取這個選項以選取商店、型錄、財務時期和所有的商業參數。

5. 按**下一步**。此時會開啓「連線到資料庫」視窗。

6. WCA 資料超市擁有者的 ID 會預先填入到**使用者 ID** 欄位中。請在**密碼**欄位中輸入對應的密碼。

7. 按一下**確定**。此時會開啓另一個「連線到資料庫」視窗。

8. WebSphere Commerce 資料庫擁有者的 ID 會預先填入到「**使用者 ID**」欄位中。請在**密碼**欄位中輸入對應的密碼。

9. 按一下**確定**。此時會開啓「選取線上商店以及報告的貨幣和語言」視窗（第 34 頁的圖 13）。請遵循『選取商店和語言』中的步驟。

選取商店和語言

在這個配置步驟期間，您會設定或變更要產生商業報告的商店、語言或商店的貨幣。如果要設定或變更商店資訊，請填妥「選取線上商店以及報告的貨幣和語言」視窗（第 34 頁的圖 13）中的欄位。



圖 13. 「選擇線上商店以及報告的貨幣和語言」視窗

1. 選取您要產生商業報告的商店，方法是按一下與**商店名稱**直欄中所列的商店相對應的 **X** 直欄中的勾選框。
2. 從**報告語言**清單框中，選取您在產生商業報告時所用的語言。商業報告的預設語言是語言環境的語言。
3. 從**報告貨幣**清單框中，選取您在產生商業報告時所用的貨幣。

註：如果您決定不要確定變更，或者您不小心發生錯誤，請按一下**重新整理選項**來重新載入視窗中的原始值。

4. 按一下**套用選擇**。此時會顯示一則訊息，指出配置步驟是否順利完成。如果配置步驟失敗，請參閱第 75 頁的『「選擇線上商店以及報告的貨幣和語言」的錯誤訊息』。

註：在您選取要分析的商店後，您可以使用配置管理程式來停止報告該商店。如果要這麼做，請取消勾選與您要停止報告的商店相對應的勾選框。然後按一下**套用選擇**。

重要事項：如果已經將商店的資料擷取到資料超市，若取消選取商店，將不會自動刪除資料。停用商店時，只會停止載入新的資料。如果要將商店的現有資料移除，請參閱 *IBM WebSphere Commerce Analyzer 技術參考手冊* 中的「移除商店」。

5. 如果配置步驟順利完成，請按**下一步**來顯示「選取型錄」視窗。請遵循第 35 頁的『選取型錄』中的步驟。

選取型錄

在此配置步驟期間，您將選取您先前設置在 WebSphere Commerce 中的一或多個型錄。有關在安裝 WCA 前在 WebSphere Commerce 中設定型錄的資訊，請參閱第 8 頁的『種類報告的型錄結構』。

請確定您所選的每一個型錄皆採樹狀結構組織方式。此種組織方式可讓 WCA 以產品為基礎計算出公制，並讓一個公制分別連結一個種類。如果您所選的型錄並未組織成樹狀結構，則商業報告中所含的結果可能不精確。進一步資訊請參閱第 8 頁的『種類報告的型錄結構』。

如果要選取型錄，請填妥「選取型錄」視窗（圖 14）。

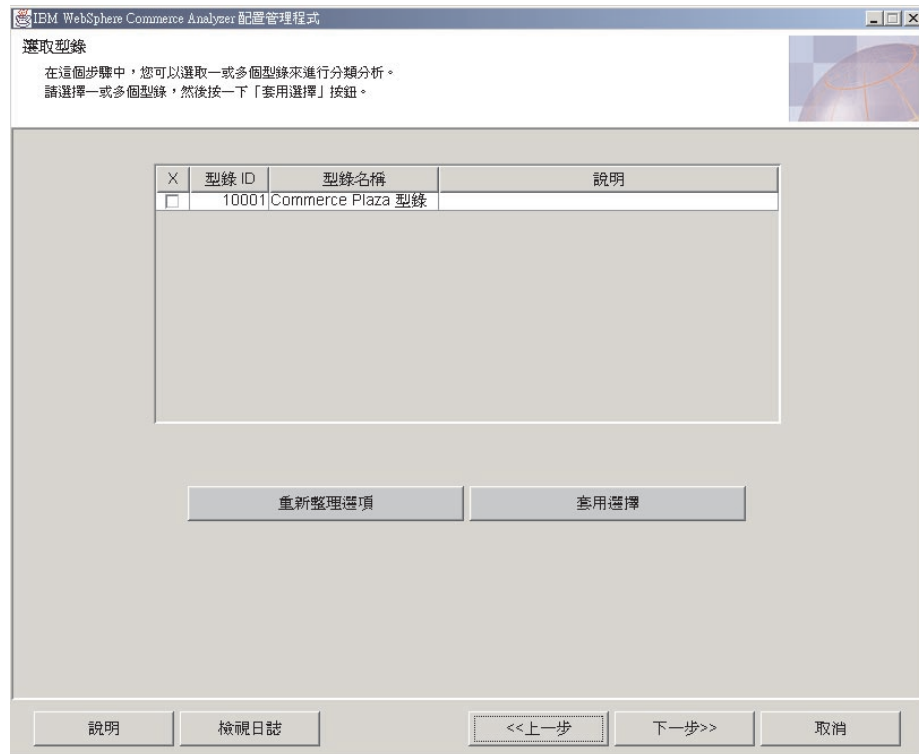


圖 14. 「選取型錄」視窗

註：如果欄位是空白的，則 CATALOGDSC 表格並沒有與 CATALOG 表格中的 catalog_id 項目相對應的項目。如果要解決這個問題，請針對 CATALOG 表格中已定義的所有型錄，將適當的項目插入到 CATALOGDSC 表格中。在插入這些紀錄時，請確定使用的是正確的 language_id。如果要找出適當的值，請參閱 WebSphere Commerce LANGUAGE 表格，然後選擇您的安裝的 language_id。

1. 選取您要報告的型錄。

註：如果您決定不要使用所選擇的型錄，或者您選擇錯誤時，請按一下**重新整理選項**來重新載入視窗中的原始值。

2. 按一下**套用選擇**。此時會顯示一則訊息，指出配置步驟是否順利完成。如果配置步驟失敗，請參閱第 75 頁的『「選取型錄」的錯誤訊息』。

3. 如果配置步驟順利完成，請按**下一步**來顯示「載入參考及財務時期」視窗（圖 15）。請遵循『載入參考及財務時期』中的步驟。

載入參考及財務時期

在這個配置步驟期間，您會為線上商店選取會計年度的開始時間以及要載入 PERIOD 表格的時期數目，並且載入參考文字。

- + **重要事項：** 您只能為新的配置設定財務年度的開始時間。在載入時期之後，就無法變更它。日後您只能更新「載入參考」。
- +

填妥「載入參考及財務時期」視窗（圖 15）。

圖 15. 「載入參考及財務時期」視窗

1. 從**語言**清單框中，為「參考及財務時期」文字選取一種語言。英文和預設的報告語言會自動載入。必要時，您可以選取另一個語言。
2. 如果您要載入財務時期，請按一下**載入財務時期**勾選框。

重要事項： 第一次載入財務時期之後，就無法變更會計年度開始時間。您可以藉由選取要載入的年數，來載入額外的時期。

- a. 在**會計年度開始日期**清單框中，選取會計年度開始的當月日期。
- b. 從**會計年度開始月份**清單框中，選取會計年度開始月份的對應數字。（例如，如果會計年度從四月開始，請選取 **4**。）
- c. 如果您的會計年度是從前一年開始，請勾選**會計年度前移**勾選框。
- d. 從**載入時期的開始年度**清單框中，選取要開始載入時期的年度。

- e. 從**要載入的年度數目**清單框中，選取要載入的年度數目。（您可以載入的最大年度數目是 9。）

註：如果您需要為已經存在時期的時期說明載入額外的語言，請選擇語言，然後從**要載入的年度數目**清單框中，選取 **0**。

3. 如果您要載入「參考文字」，請確定您已經勾選**參考文字**勾選框。
4. 按一下**載入**。此時會顯示一則訊息，指出配置步驟是否順利完成。
5. 如果配置步驟順利完成，請按**下一步**。
 - 如果您在「商業選項配置路徑」視窗（第 33 頁的圖 12）中選取**有限自訂**，就會開啓「確認商業選項設定」視窗（圖 16）。請遵循『確認商業選項設定』中的步驟。
 - 如果您在「商業選項配置路徑」視窗（第 33 頁的圖 12）中選取**完整自訂**，請按**下一步**來顯示「選取採集模型」視窗（第 38 頁的圖 17）。請遵循第 38 頁的『選取採集模型』中的步驟。

確認商業選項設定

如果您在「商業選項配置路徑」視窗（第 33 頁的圖 12）中選取 **有限自訂**，就必須確認「確認商業選項設定」視窗（圖 16）中的預設選項。

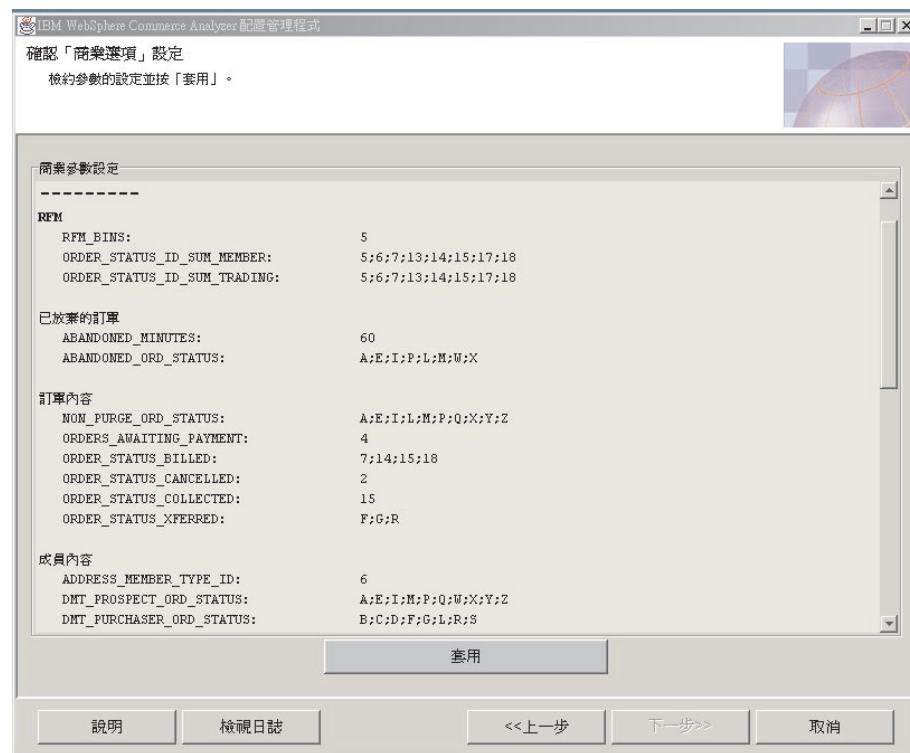


圖 16. 「確認商業選項設定」視窗

1. 檢閱視窗中的參數群組。
2. 執行下列步驟之一：
 - 如果您對選項滿意，請按一下**套用**。請按一下**取消**來回到「IBM WebSphere Commerce Analyzer 配置管理程式」視窗（第 19 頁的圖 3）。

- 如果您對於選項不滿意，請按一下**上一步**，直到您回到「商業選項配置路徑」視窗（第 33 頁的圖 12），然後選擇不同的配置路徑。

選取採集模型

Professional > **Business** 在這個配置步驟期間，您將選取與您的網站商業選項對應的採集模型。

註：如果在「排程採集」視窗（第 27 頁的圖 8）中啓用「採集」，就會使用採集模型。如果不使用採集，請按**下一步**，顯示「配置訂單狀態對映」視窗（第 39 頁的圖 18）。請遵循第 39 頁的『指定訂單狀態值』中的步驟。

如果要開啓或關閉採集模型，請填妥「選取採集模型」視窗（圖 17）中的欄位。



圖 17. 「選取採集模型」視窗

1. 捲動清單框並檢閱模型說明。如果您要開啓某個模型，請選取對應直欄中的勾選框。勾號表示模型已開啓。空白的勾選框表示模型已關閉。

註：如果您決定不要使用您選擇的採集模型，或是您的選擇錯誤，請按一下**重新整理**，便可重新載入視窗中的原始值。

2. 按一下**套用**。此時會顯示一則訊息，指出配置步驟是否順利完成。
3. 如果配置步驟順利完成，請按**下一步**來顯示「配置訂單狀態對映」視窗（第 39 頁的圖 18）。請遵循第 39 頁的『指定訂單狀態值』中的步驟。

指定訂單狀態值

在這個配置步驟期間，您會將 WCA 值指定給 WebSphere Commerce 訂單狀態值。如果要這麼做，請填妥「配置訂單狀態對映」視窗（圖 18）。



圖 18. 「配置訂單狀態對映」視窗

以下表格代表預設的 WCA/WebSphere Commerce 訂單狀態值：

表 2. 預設的 WCA/WebSphere Commerce 訂單狀態值

WCA 訂單狀態	WCo* 訂單狀態	訂單狀態
1	P	擱置
2	X	已取消
3	I	已提交
4	M	已起始付款
5	L	低庫存量
6	C	付款已授權
7	S	訂單已出貨
8	Q	訂單範本
9	W	正在等候核准
10	N	核准已被拒絕
11	A	需要檢閱
12	E	CSR 編輯
13	B	補貨訂單
14	R	針對供貨發貨
15	D	已請款

表 2. 預設的 WCA/WebSphere Commerce 訂單狀態值 (繼續)

WCA 訂單狀態	WCo* 訂單狀態	訂單狀態
16	T	暫時
17	F	已備妥遠端供貨
18	G	正在等候遠端供貨
19	Y	私人需求項目清單
20	Z	可共用的需求項目清單

*WebSphere Commerce

1. 檢閱資訊。對**訂單狀態說明**直欄中的項目進行想要的變更。

註: 如果您決定不要使用所選擇的設定，或是您的選擇錯誤，請按一下**重新整理選項**來重新載入視窗中的原始值。

2. 按一下**套用**。此時會顯示一則訊息，指出配置步驟是否順利完成。
3. 如果步驟順利完成，請按**下一步**來顯示「選取訂單狀態屬性」視窗（圖 19）。請遵循『選取訂單狀態內容』中的步驟。

選取訂單狀態內容

在這個配置步驟期間，您將為每一個訂單狀態選取適用的屬性。若要這麼做，請填妥「選取訂單狀態屬性」視窗。



圖 19. 「選取訂單狀態屬性」視窗

1. 捲動清單框。對**狀態**直欄中的每一個適用的訂單狀態，按一下下列其中一個直欄中的對應屬性。

註: 爲了供您參考，其中還包含了與直欄名稱對應的參數和簡要說明。如需完整說明，請參閱 *IBM WebSphere Commerce Analyzer 技術參考手冊*。

無收入

ORDER_STATUS_ID_NOREV

這個參數可協助 WebSphere Commerce Analyzer 判斷在 FACT_ORDERS 和 FACT_ORDERITEMS 表格中，其貨幣金額直欄尚未移入資料的紀錄。

已開立帳單

ORDER_STATUS_BILLED

這個參數可判斷在 FACT_ORDERS 和 FACT_ORDERITEMS 表格中，代表已開立帳單的訂單的 ORDER_STATUS_ID。您可以在 WCA.ORDER_STATUS_REF 表格中找到狀態碼的說明。

等候付款

ORDERS_AWAITING_PAYMENT

這個參數可協助 WebSphere Commerce Analyzer 判斷哪些 ORDERS 和 ORDERITEMS 仍在等候付款。您可以將這個參數與 FACT_ORDERS 和 FACT_ORDERITEMS 表格中的 ORDER_STATUS_ID 相比較。報告可以利用這個參數來顯示僅適用於正在等候付款的訂單的度量。預設值是 **4**。這個參數可以有幾個值。

已轉移

ORDER_STATUS_XFERRED

預設值為：

- R = 為遠端供貨進行讀取
- G = 正在等候遠端供貨
- F = 已備妥遠端供貨

已收集

ORDER_STATUS_COLLECTED

這個參數可判斷在 FACT_ORDERS 和 FACT_ORDERITEMS 表格中，代表已收集的帳單的 ORDER_STATUS_ID。您可以在 WCA.ORDER_STATUS_REF 表格中找到狀態碼的說明。

已取消

ORDER_STATUS_CANCELLED

這個參數可判斷在 FACT_ORDERS 和 FACT_ORDERITEMS 表格中，代表已取消的帳單的 ORDER_STATUS_ID。您可以在 WCA.ORDER_STATUS_REF 表格中找到狀態碼的說明。預設值是 **5**。這個參數可以有幾個值。

已清除

NON_PURGE_ORD_STATUS

這個參數可決定在從 ORDER 和 ORDERITEMS 表格刪除紀錄之後，要如何處理它們。

註：如果您決定不要使用所選擇的設定，或是您的選擇錯誤，請按一下**重新整理**來重新載入視窗中的原始值。

2. 按一下**套用**。
3. 如果步驟順利完成，請按**下一步**來顯示「選取要為 RFM 合計的訂單」視窗（第 43 頁的圖 20）。請遵循『選取要為 RFM 合計的訂單』中的步驟。

選取要為 RFM 合計的訂單

在這個配置步驟期間，您將會選取要為 RFM 合計的訂單（最近、頻率和貨幣）。

在 WCA 中，RFM 是套用到與合約和帳戶相關的訂單。下列條件會決定 RFM：

- 購物活動的最近日期。
- 最大的訂單數目。
- 訂單所花費的最大金額。

資料是根據每一個變數來排列等級，然後分成五個相等的 bin。每一個合約或帳戶都會指定一個介於 1 和 5 之間的號碼，這個號碼會對應到其 bin 指定。具有最新購物活動、最大訂單數目和花費最多的合約或帳戶的 RFM 值將是 555。活動最少、訂單數最少，以及花費金額最少的合約或訂單的 RFM 值將是 111。RFM 至少需要五筆紀錄（bin 的數目）才能順利執行。

如果要選取要為 RFM 合計的訂單，請填妥「選取要為 RFM 合計的訂單」視窗（圖 20）。



圖 20. 「選取要為 RFM 合計的訂單」視窗

1. 對於 **WCo-WCA** 狀態直欄中的每一個項目，按一下其對應**成員**和**交易-ID** 直欄中的勾選框。

註： 為了供您參考，其中還包含了與直欄名稱對應的參數和簡要說明。如需完整說明，請參閱 *IBM WebSphere Commerce Analyzer 技術參考手冊*。

成員

ORDER_STATUS_ID_SUM_MEMBER

這個參數可判斷為了將列移入 **SUM_MEMBER** 表格，而必須與 **FACT_ORDERITEMS** 表格中的某一行相符的一組 **ORDER_STATUS_ID** 值。

交易-ID

ORDER_STATUS_ID_SUM_TRADING

這個參數可判斷為了將列移入 **SUM_TRADING** 表格，而必須與 **FACT_ORDERITEMS** 表格中的某一行相符的一組 **ORDER_STATUS_ID** 值。

註： 如果您決定不要使用所選擇的設定，或是您的選擇錯誤，請按一下**重新整理**來重新載入視窗中的原始值。

2. 按一下**套用**。此時會顯示一則訊息，指出配置步驟是否順利完成。
3. 如果配置步驟順利完成，請按**下一步**來顯示「定義訂單和優待券/行動/虛擬狀態之間的連結」視窗（第 45 頁的圖 21）。請遵循第 44 頁的『將訂單連結到優待券、行動和虛擬狀態』中的指示。

將訂單連結到優待券、行動和虛擬狀態

在這個配置步驟中，您將會定義訂單、優待券、行動和虛擬狀態之間的連結。這樣就可以支援評估行動和虛擬狀態的效用。

行動是用來鼓勵特定行為的應用技巧，例如購買產品。

虛擬狀態是一種 WebSphere Commerce 功能，這是「產品顧問」元件的一部分。它提供三種使用範例（或虛擬狀態），讓購物者導覽產品：「產品探索」、「銷售輔助」和「產品對照」。「產品探索」虛擬狀態可讓使用者設定產品的某些特性需求（限制），例如成本、色彩、類型等等，並搜尋相符的產品。「銷售輔助」虛擬狀態的對象則是不熟悉產品詳細資料，而且無法設定特性需求的購物者。這個虛擬狀態會詢問一系列的問題，以推論客戶所需要的產品。「產品對照」虛擬狀態可讓使用者比較兩個或以上的產品。有關虛擬狀態的進一步資訊，請參閱 WebSphere Commerce 文件。

如果要將訂單連結到優待券、行動或虛擬狀態，請填妥「定義訂單和優待券/行動/虛擬狀態之間的連結」視窗（第 45 頁的圖 21）。

註：為了供您參考，其中還包含了與直欄名稱對應的參數和簡要說明。如需完整說明，請參閱 *IBM WebSphere Commerce Analyzer 技術參考手冊*。

行動

FE_EFFECTIVE_ORD_STATUS

這個參數可為 WebSphere Commerce 資料庫中的 ORDERS.STATUS 和 ORDERITEMS.STATUS 直欄定義一組值。

虛擬狀態[®]

FM_EFFECTIVE_ORD_STATUS

這個參數可為 WebSphere Commerce 資料庫中的 ORDERS.STATUS 和 ORDERITEMS.STATUS 直欄定義一組值。

優待券

CPN_REDEEMED_ORDER_STATUS

這個參數可為 WebSphere Commerce 資料庫中的 ORDERS.STATUS 和 ORDERITEMS.STATUS 直欄定義一組值。

行動時期

FE_EFFECTIVE_MINUTES

這個參數會定義期限，在這段期限內「推薦式銷售」行動可能會影響購買者購買特定產品的決定。如果成員未在定義的期限內將廣告的產品置於購物車中，即使後來已購買該項產品，但此項行動便沒有資格被視為該項產品收益的助因。

虛擬狀態時期

FM_EFFECTIVE_MINUTES

此參數用以定義從客戶使用虛擬狀態到客戶買下該虛擬狀態所推的產品之間可經歷多久分鐘數，只要在這段時間內成交，仍會視該虛擬狀態為一大助因。



圖 21. 「定義訂單和優待券/行動/虛擬狀態之間的連結」視窗

1. 在**行動**直欄中，按一下與 **WCo-WCA 訂單狀態** 直欄中的某個項目相對應的勾選框，將訂單狀態識別為行動。勾號表示將對應的訂單狀態識別為行動。
2. 在**虛擬狀態**直欄中，按一下與 **WCo WCA 訂單狀態** 直欄中的某個項目相對應的勾選框，將訂單狀態識別為虛擬狀態。勾號表示將對應的訂單狀態識別為虛擬狀態。
3. 在**優待券**直欄中，按一下與 **WCo WCA 訂單狀態** 直欄中的某個項目相對應的勾選框，將訂單狀態識別為優待券。勾號表示將對應的訂單狀態識別為優待券。
4. 在**行動時期**欄位中，輸入要將訂單狀態識別為行動的天數。
5. 在 **虛擬狀態時期**欄位中，輸入要將訂單狀態識別為虛擬狀態的天數。

註： 如果您決定不要使用所選擇的設定，或是您的選擇錯誤，請按一下**重新整理**來重新載入視窗中的原始值。

6. 按一下**套用**。此時會顯示一則訊息，指出配置步驟是否順利完成。
7. 如果配置步驟順利完成，請按**下一步**來顯示「選取成員屬性」視窗（第 46 頁的圖 22）。請遵循『選取成員屬性』中的步驟。

選取成員屬性

在此配置步驟期間，您可指出應該如何將購物者分類成**有望客戶**或**購買者**。如果要這麼做，請在「選取成員屬性」視窗（第 46 頁的圖 22）的對應直欄中，選取適用於該分類的訂單狀態值。如果購物者至少已有一份訂單的狀態是標示為「購物者」，就會將他們視為購物者，而狀態標示為「有望客戶」的訂單則不會再被歸類成此類購物者。

註： 為了供您參考，其中還包含了與直欄名稱對應的參數和簡要說明。如需完整說明，請參閱 *IBM WebSphere Commerce Analyzer 技術參考手冊*。

有望客戶

DMT_PROSPECT_ORD_STATUS

這個參數可為 WebSphere Commerce 資料庫中的 ORDERS.STATUS 和 ORDERITEMS.STATUS 直欄定義一組值。

購買者

DMT_PURCHASER_ORD_STATUS

這個參數可為 WebSphere Commerce 資料庫中的 ORDERS.STATUS 和 ORDERITEMS.STATUS 直欄定義一組值。



圖 22. 「選擇成員屬性」視窗

1. 捲動清單框。對每一個適用的訂單狀態，選取**有望客戶**或**購買者**直欄中的按鈕來加以識別。
2. 在**地址類型**欄位中，輸入一個號碼來指定成員的地址類型。在此處輸入的地址類型是用來幫助決定要使用哪些地址記錄來將資料移入 MEMBER 表格的地址型直欄中。有關地址類型的說明，請參閱您的 WebSphere Commerce 文件。

註：如果您決定不要使用所選擇的設定，或是您的選擇錯誤，請按一下**重新整理**來重新載入視窗中的原始值。

3. 按一下**套用**。此時會顯示一則訊息，指出配置步驟是否順利完成。
4. 如果配置步驟順利完成，請按**下一步**來顯示「選取已放棄的訂單內容」視窗（第 47 頁的圖 23）。請遵循『選取已放棄的訂單的內容』中的步驟。

選取已放棄的訂單的內容

在這個配置步驟期間，您可以指定在哪一個時間範圍之後要將訂單狀態識別為「已放棄」。如果要這麼做，請填妥「選取已放棄的訂單內容」視窗（第 47 頁的圖 23）。

註：爲了供您參考，其中還包含了與直欄名稱對應的參數和簡要說明。如需完整說明，請參閱 *IBM WebSphere Commerce Analyzer 技術參考手冊*。

已放棄

ABANDONED_ORD_STATUS

這個參數可定義 WebSphere Commerce 資料庫中的被視爲擱置訂單的一組 ORDER.STATUS 與 ORDERITEMS.STATUS 值。您可以使用這個參數來決定是否要放棄訂單或訂單項目。

時期

ABANDONED_MINUTES

這個參數可以定義一個期限；當成員更新完擱置的訂單，必須經過這個期限後才能放棄該訂單。ABANDONED_ORD_STATUS 參數則是定義將視爲擱置狀態的訂單狀態值。

將訂單視爲已放棄的預設值是 **60**。



圖 23. 「選擇已放棄的訂單內容」視窗

1. 在 **WCo-WCA 訂單狀態** 直欄中，將經過您在 2 步驟中輸入的時期後要視爲「已放棄」的每一個訂單狀態，按一下 **已放棄** 直欄中的對應勾選框。
2. 在 **已放棄的訂單時期** 欄位中，輸入在幾分鐘之後，要將訂單狀態視爲「已放棄」。

註：如果您決定不要使用所選擇的設定，或是您的選擇錯誤，請按一下 **重新整理** 來重新載入視窗中的原始值。

3. 按一下 **套用**。此時會顯示一則訊息，指出配置步驟是否順利完成。
4. 如果配置步驟順利完成，請按 **下一步** 來顯示「選擇報價要求 (RFQ) 的內容」視窗（第 48 頁的圖 24）。請遵循第 48 頁的『定義 RFQ 內容』中的步驟。

定義 RFQ 內容

在這個配置步驟中，您將定義「報價要求」(RFQ) 狀態以及與 RFQ 相關的訂單狀態。若要這麼做，請填妥「選取報價要求 (RFQ) 的內容」視窗 (圖 24)。

註：為了供您參考，其中還包含了與直欄名稱對應的參數和簡要說明。如需完整說明，請參閱 *IBM WebSphere Commerce Analyzer 技術參考手冊*。

準備中

RFQ_RESPONSE_IN_PREPARATION

這個參數可協助 WebSphere Commerce Analyzer 判斷哪些 RFQ_RSP 紀錄仍在準備狀態中。您可以將這個內含許多值的參數與 RFQ_RSP.RSP_STATUS_ID 欄位相比較。預設值是 **1**。

Winning

RFQ_WINNING_RESPONSES

這個參數可判斷哪些 RSP_STATUS_ID 是屬於 winning 回應的 RFQ 回應。您可以在 WCA.RSP_STATUS_REF 表格中找到狀態碼的說明。

尚未償付

RFQRSP_OUTSTANDING_ORDERS

這個參數可判斷在 FACT_ORDERS 和 FACT_ORDERITEMS 表格中，代表尚未償付的訂單的 ORDER_STATUS_ID。您可以將含有這些旗標的 RFQRSP 的相關訂單視為尚未償付，因為客戶尚未起始付款。您可以在 WCA.ORDER_STATUS_REF 表格中找到狀態碼的說明。

RFQ 狀態	準備中	贏得
(STR) 0: Start	<input type="checkbox"/>	<input type="checkbox"/>
(DRF) 1: Draft	<input checked="" type="checkbox"/>	<input type="checkbox"/>
(ACT) 2: Active	<input type="checkbox"/>	<input type="checkbox"/>
(CAN) 3: Canceled	<input type="checkbox"/>	<input type="checkbox"/>
(EVL) 4: In Evaluation	<input type="checkbox"/>	<input type="checkbox"/>
(PEN) 5: Pending Approval	<input type="checkbox"/>	<input type="checkbox"/>
(REI) 6: Rejected	<input type="checkbox"/>	<input type="checkbox"/>

WCA-WC 訂單狀態	尚未償付的
(P) 1: Pending Order	<input checked="" type="checkbox"/>
(X) 2: Cancelled	<input type="checkbox"/>
(I) 3: Submitted Order	<input checked="" type="checkbox"/>
(M) 4: Payment Initiated	<input checked="" type="checkbox"/>
(L) 5: Low Inventory	<input type="checkbox"/>
(C) 6: Payment Authorized	<input type="checkbox"/>
(S) 7: Order Shipped	<input type="checkbox"/>

圖 24. 「選取報價要求 (RFQ) 的內容」視窗

1. 針對 **RFQ 狀態** 直欄中的每一個項目，按一下 **準備中** 或 **贏得** 直欄中的對應按鈕。按一下 **準備中** 直欄中的按鈕時，表示正在準備 RFQ。按一下 **完成** 直欄中的按鈕時，表示已經收到所有對 RFQ 的回應，而且已經取得合約。

2. 在 **RFQ 相關訂單** 方框中，指出是否應該將狀態值識別為「尚未償付」。**尚未償付** 直欄中有勾號時，即表示要將 **WCA-WCo 訂單狀態** 直欄中的對應值識別為「尚未償付」。

註: 如果您決定不要使用所選擇的設定，或是您的選擇錯誤，請按一下 **重新整理** 來重新載入視窗中的原始值。

3. 按一下 **套用**。此時會顯示一則訊息，指出配置步驟是否順利完成。
4. 如果配置步驟順利完成，請按 **下一步** 來顯示「選取合約內容」視窗（第 50 頁的圖 25）。請遵循『定義合約狀態』中的步驟。

定義合約狀態

在這個配置步驟期間，您將定義如何解譯 WebSphere Commerce Server 所使用的合約狀態。如果要這麼做，請填妥「選取合約內容」視窗（第 50 頁的圖 25）。

註: 爲了供您參考，其中還包含了與直欄名稱對應的參數和簡要說明。如需完整說明，請參閱 *IBM WebSphere Commerce Analyzer 技術參考手冊*。

準備中

CONTRACT_IN_PREPARATION

這個參數可判斷 WCA.CONTRACT 表格中有哪些 CON_STATUS_ID 指出合約仍然在準備中。您可以在 WCA.CON_STATUS_REF 表格中找到狀態碼的說明。預設值是 **0**。這個參數可以有 multiple 個值。

作用中

CONTRACT_ACTIVE

這個參數可判斷 WCA.CONTRACT 表格中有哪些 CON_STATUS_ID 指出合約仍然在作用中。您可以在 WCA.CON_STATUS_REF 表格中找到狀態碼的說明。預設值是 **3**。這個參數可以有 multiple 個值。

已取消

CONTRACT_CANCELLED

這個參數可判斷 WCA.CONTRACT 表格中代表已取消的合約的 CON_STATUS_ID。您可以在 WCA.CON_STATUS_REF 表格中找到狀態碼的說明。預設值是 **5**。這個參數可以有 multiple 個值。



圖 25. 「選擇合約內容」視窗

- 對於 **WCo-WCA 合約狀態** 直欄中每一個使用的項目，按一下 **準備中**、**作用中** 或 **已取消** 直欄的對應圓鈕。

註:

 - 如果使用合約狀態，但是在 **準備中**、**作用中** 或 **已取消** 直欄中並沒有選擇任何選項，就表示報告可能遺失資訊。
 - 如果您決定不要使用所選擇的設定，或是您的選擇錯誤，請按一下 **重新整理** 來重新載入視窗中的原始值。
- 按一下 **套用**。此時會顯示一則訊息，指出配置步驟是否順利完成。
- 如果配置步驟順利完成，請按 **下一步** 來顯示「維護參數」視窗（第 51 頁的圖 26）。請遵循『使用參數』中的步驟。

使用參數

在這個配置步驟中，您可以編輯參數的值，這些參數在「維護 WCA 參數」視窗（第 51 頁的圖 26）中並沒有特定的維護畫面可以使用。您可以從清單框中選取參數，然後就會顯示對應的維護檢視畫面。這些參數可能有單一值（顯示一個文字輸入欄位或內含適用值的方框），或者可以有多个值（顯示一個表格）。

如果您要新增額外的參數到清單中，請參閱 *IBM WebSphere Commerce Analyzer 技術參考手冊*，以取得如何併入您自己的參數的說明。

除了預先定義的參數外，您還可以在 **參數類型** 欄位中輸入參數類型，來擷取臨時的參數值。如果沒有預先定義參數類型，而且參數並不在參數表格中，就會插入這個參數。

註： 每一個參數都會個別處理。亦即，如果您要變更某個參數值，就需要先套用這個變更，然後再選取另一個參數類型，否則您的變更將會被捨棄。



圖 26. 「維護 WCA 參數」視窗

1. 從**參數類型**清單框中選取一個參數。此時對應值就會列在「參數值」清單框中。

註： 如果您選取的參數有多個值，則所有的值都會顯示在清單框中，並且在視窗中顯示額外的按鈕。

2. 必要時，請變更**值**方框中所列出的值。

註：

- a. 您不能變更已提供的參數，使它們具有多重或單一值。但您可以對臨時參數執行這個步驟。
 - 如果要將包含多重值的使用者定義參數變更為具有單一值的參數，請取消選取**多重值**勾選框。此時會儲存清單框中的最上層的值，並刪除其他的值。
 - 如果要將包含單一值的使用者定義參數變更為具有多重值的參數，請選取**多重值**勾選框。
 - 如果要新增一個值，請按一下**新增**，然後輸入值。
 - 如果要刪除一個值，請強調顯示該值，然後按一下**刪除**。
- b. 如果您決定不要使用所選擇的設定，或是您的選擇錯誤，請按一下**重新整理**來重新載入視窗中的原始值。

註： 您不能變更已提供的參數，使它們具有多重或單一值。但您可以對臨時參數執行這個步驟。

- 如果要將包含多重值的使用者定義參數變更為具有單一值的參數，請取消選取**多重值**勾選框。此時會儲存清單框中的最上層的值，並刪除其他的值。

- 如果要將包含單一值的使用者定義參數變更為具有多重值的參數，請選取**多重值**勾選框。
- 如果要新增一個值，請按一下**新增**，然後輸入值。
- 如果要刪除一個值，請強調顯示該值，然後按一下**刪除**。

註：如果您決定不要使用所選擇的設定，或是您的選擇錯誤，請按一下**重新整理**來重新載入視窗中的原始值。

3. 按一下**套用**。此時會顯示一則訊息，指出配置步驟是否順利完成。
4. 如果配置步驟順利完成，就表示您的 WCA商業選項配置已經完成。請按一下**取消**來回到「IBM WebSphere Commerce Analyzer 配置管理程式」視窗（第 19 頁的圖 3）。

檢視「配置管理程式」說明和日誌

如果在配置步驟期間有錯誤發生，會出現錯誤訊息。按一下配置管理程式視窗上的**說明**，或按下 Alt+H，即可檢視說明資訊。按一下配置管理程式視窗上的**檢視日誌**或按下 Alt+V，即可檢視配置日誌。

變更配置

如果要變更配置，您可以重新執行配置管理程式或使用「參數管理程式」。重新執行「配置管理程式」，您就可以變更所有的配置設定。「參數管理程式」支援變更「商業選項」的設定。此外，您還可以檢視您的 DMS 設定。對 DMS 設定套用變更之後，就會使用新的值來建立 Script，但這些值並不會套用到您的資料庫。

重新執行配置管理程式

如果要在 啟動配置管理程式，請參閱第 19 頁的『啟動配置管理程式』。

有關使用配置管理程式的指示，請參閱第 20 頁的『完成配置步驟』。

啟動參數管理程式

如果要啟動「參數管理程式」：

1. 以 WCA 資料超市擁有者的身份登入。
2. 在 Windows 桌面上，按一下**開始** → **程式集** → **IBM WCA** → **參數管理程式**。

註：如果您在安裝 WCA 時接受預設的「開始功能表」項目名稱，則此為正確的順序。如果您指定另一個名稱，請視需要修改順序。

這時會開啓「IBM WebSphere Commerce Analyzer 參數管理程式」視窗（第 53 頁的圖 27）。



圖 27. 「IBM WebSphere Commerce Analyzer 參數管理程式」視窗

使用參數管理程式

在視窗左邊，展開**商業參數**和**環境參數**資料夾。如果您按一下「商業參數」資料夾下面的「商店」，視窗右邊會變更，以顯示您的配置設定（圖 28）。

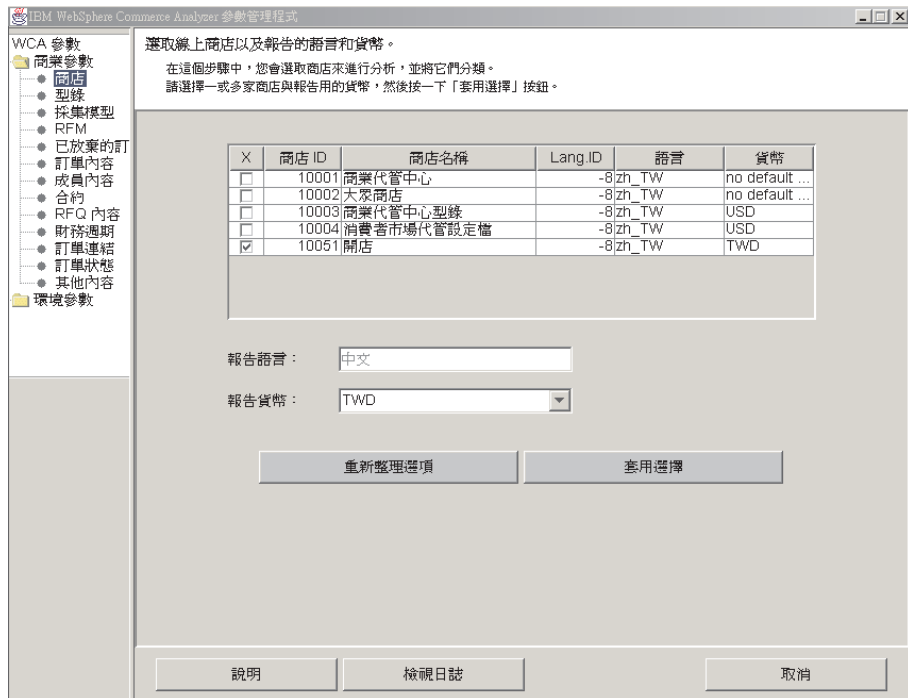


圖 28. 參數管理程式中的配置設定

請遵循在第 20 頁的『配置 WCA 資料庫』和第 32 頁的『配置 WCA 商業選項』中類似視窗的指示。

第 7 章 在 WebSphere Commerce Server 上安裝擷取程式

您必須先在 WebSphere Commerce Server 上安裝擷取程式，才能執行抄寫作業。請參閱『執行擷取』，以取得設定「擷取」程式的相關資訊。

有關執行「擷取」程式的詳細資訊，可以在 *IBM DB2 Replication Guide and Reference* 中找到。有關在 iSeries 上執行「擷取」程式的相關資訊，請參閱第 57 頁的『在 iSeries 平台上執行擷取』。

執行擷取

您可以使用 DB2 指令處理程式來操作「擷取」程式。

開始擷取之前

在您安裝抄寫服務前，您必須檢查 WebSphere Commerce 資料庫中的某一個值。

在 DB2 提示下：

1. 使用 DB2 管理者使用者 ID 登入 WebSphere Commerce Server。
2. 輸入下列指令以連接 WebSphere Commerce 資料庫：

```
db2 connect to database_name user user_id using password
```

其中：

- *database_name* 為 WebSphere Commerce 資料庫的名稱。
- *user_id* 為資料庫使用者的使用者 ID。
- *password* 為該使用者的密碼。密碼是區分大小寫的。

3. 檢查資料庫配置。輸入以下指令：

```
db2 get database configuration for database_name
```

會列出變數與對應值。

4. 檢查資料庫配置變數 LOGRETAIN 是否設為 RECOVERY。如果要變更設定，請輸入下列指令：

```
db2 update database configuration for database_name using LOGRETAIN RECOVERY
```

重要事項：RECOVERY 需要資料庫的備份。如需進一步的明細，請參閱 *IBM DB2 UDB Replication Guide and Reference*。

啓動擷取程式

在您啓動擷取程式後，此程式會持續執行，直到您停止或偵測到無法復原的錯誤為止。

1. 如果您為 NT 建立一或多個 DB2 實例，請使用 **SET** 指令將 DB2INSTANCE 環境變數設定為擁有 WebSphere Commerce 資料庫以及您打算用來執行「擷取」程式的 DB2 實例。輸入以下指令：

```
SET DB2INSTANCE=database_instance_name
```

在擷取程式執行時，會在啓動擷取程式的目錄中建立一個

<database_instance_name><database_name>.CCP 檔。這個檔案為一個記載擷取程式所發訊息的日誌檔；這些訊息也會記錄在追蹤表格中。




註: 唯有當您第一次啓動「擷取」程式時，才需要執行步驟 2 至 7。後來再啓動程式時，您就可以跳至步驟 8。

2. 開啓「抄寫中心」。按一下開始->程式集->IBM DB2->一般管理工具->抄寫中心。如果「抄寫中心啓動程式」開啓，請關閉它。此時會顯示「抄寫中心」視窗。
3. 在視窗左邊，展開抄寫定義。
4. 用滑鼠右鍵按一下擷取控制伺服器，並選取新增。此時會開啓「新增擷取控制伺服器」視窗。
5. 向下捲動清單框，直到在資料庫別名直欄中找到 **WCDATASOURCE** 爲止。在擷取控制伺服器直欄中選取對應的勾選框。
6. 在對應的使用者 ID 和密碼直欄中，輸入您的使用者 ID 和密碼。
7. 按一下確定。此時會關閉「新增擷取控制伺服器」視窗。
8. 在「抄寫中心」視窗的左側，展開作業。
9. 按一下擷取控制伺服器。視窗右側會顯示「擷取控制伺服器」的清單。
10. 在視窗右邊，用滑鼠右鍵按一下 **WCDATASOURCE**，然後選取啓動擷取。此時會開啓「啓動擷取」視窗。
11. 輸入「擷取」日誌和工作檔的位置。

註:  如果「擷取」程式是在 OS/400 上執行，則此步驟不適用。

- 如果「擷取」日誌和工作檔位於 AIX 或 Solaris 平台上，請輸入：`location/log`
- 如果「擷取」日誌和工作檔位於 Windows 平台上，請輸入：`location\log`

其中，*location* 是您要在本端機器上放置檔案的位置。

12.   在 KEYWORD 直欄中，選取 STARTMODE。在「啓動類型」欄位中，選取 COLD。 在 KEYWORD 直欄中選取 RESTART。在啓動類型欄位中選取 NO。
13. 按一下確定。會出現「立即執行」或「儲存指令」視窗。
14. 選取立即執行。按一下確定。
15. 驗證「擷取」程式是否正在執行。
 - 假設「擷取」程式是在 AIX 平台上執行，請輸入：`ps -ef | grep username`。如果「擷取」程式正在執行，則應該會列出 **asncap**。
 - 假設「擷取」程式是在 Windows 平台上執行：
 - a. 請用滑鼠右鍵按一下「工作列」的空白處，然後選取工作管理員。此時會開啓「Windows 工作管理員」視窗。
 - b. 按一下處理程序標籤。如果「擷取程式」正在執行，影像檔名稱直欄中應該會列出 **asncap.exe**。

停止擷取程式

1. 開啓「抄寫中心」。按一下開始->程式集->IBM DB2->一般管理工具->抄寫中心。此時會顯示「抄寫中心」視窗。
2. 在「抄寫中心」視窗的左側，展開作業。
3. 按一下擷取控制伺服器。視窗右側會顯示「擷取控制伺服器」的清單。
4. 在視窗右邊，用滑鼠右鍵按一下 **WCDATASOURCE**，然後選取停止擷取。

在 iSeries 平台上執行擷取

註: 在 iSeries 平台上執行「擷取」之前，請確定您已經遵循第 16 頁的『在 iSeries 上配置抄寫之前』中的指示。

在 iSeries 提示下，輸入：

```
STRDPRCAP
```

可以按 F4 鍵提示命令語法。

有關在 iSeries 上執行「擷取」程式的詳細資訊，請參閱 *IBM DB2 Universal Database Replication Guide and Reference Version 8 SC27-1121* 的第 3 章。

在 iSeries 平台上停止擷取

使用「結束 DPR 擷取程式 (**ENDDPRCAP**)」指令，來結束擷取程式。

在您關閉系統前，請使用這個指令來結束擷取程式。您可能也需要在系統尖峰使用期間結束程式，以提高在系統中執行之其他程式的效能。

如果要停止擷取程式，請在 iSeries 提示下輸入下列指令：

```
ENDDPRCAP
```

可以按 F4 鍵提示命令語法。

第 8 章 完成配置之後

在配置 WCA 伺服器並對 WebSphere Commerce Server 進行必要的更新後，您必須執行下列核對清單中的作業：

- ___ 1. 如果您想執行資料採集，請參閱 *IBM WebSphere Commerce Analyzer 5.5 版技術參考手冊*，取得訓練資料採集模型以及執行資料採集模型套用的相關資訊。請確定在您至少執行過兩次抄寫與擷取作業之前並未執行資料採集程序。
- ___ 2. 執行第一次的抄寫與擷取作業。請參閱『執行抄寫與擷取』，取得相關指示。

註：由於在您第二次執行抄寫與擷取作業時才會在 WCA 資料超市表格中移入資料，因此在初次抄寫與擷取後產生的報告中大部份皆不含資料。此外，資料採集亦必須在您第二次執行抄寫與擷取作業後才會生效。因此，請按下列順序執行：

- a. 執行一次抄寫與擷取作業
- b. 排定抄寫與擷取作業的執行時程

在您所排定之抄寫與擷取作業執行後產生的報告中將含有資料。

- ___ 3. 請參閱「附加軟體手冊」，以取得如何在 WebSphere Commerce 機器上設定資料來源的指示，此資料來源會使用 WebSphere Commerce Accelerator 來報告 WebSphere Commerce Analyzer 資料超市。
- ___ 4. 安排抄寫與擷取作業定期執行。請參閱第 60 頁的『排定抄寫與擷取程序的時程表』，取得相關指示。
- ___ 5. 將 RUNSTATS 指令排定成定期執行，以確保表格統計值處於最新的狀態。請參閱第 60 頁的『使表格統計值處於最新狀態』，取得相關指示。
- +
+
+ ___ 6. 請檢視 **Professional** **Business** DB2 Intelligent Miner for Data 中的資料採集取樣率。如果將它們設定得太高，請使用 Intelligent Miner for Data 中的「取得隨機範例」功能來降低它們。請參閱第 61 頁的『減少取樣率』，取得相關指示。

執行抄寫與擷取

重要事項：在 DB2 系統上執行抄寫之前，請確定 asncap 程式正在 WebSphere Commerce Server 上執行。請參閱第 55 頁的第 7 章，『在 WebSphere Commerce Server 上安裝擷取程式』以取得資訊。請注意，如果您使用的是 Oracle 資料庫，則您無法使用擷取程式。

如果要執行抄寫與擷取請執行下列步驟：

- 1. 在「資料倉儲中心」內，按一下**倉儲** → **工作進度**。
- 2. 在「工作進度」視窗中，按一下**工作進度** → **執行新步驟**。
- 3. 按一下**步驟名稱**，依照名稱來將步驟排序。
- +
+ 4. 在「執行新步驟」視窗的**可用的步驟**直欄中，選取 **1. 第一個抄寫步驟**。按一下 **>** 將這個項目新增至「選取的步驟」直欄中。
- 5. 按一下**確定**。

此時會執行抄寫與擷取程序。

排定抄寫與擷取程序的時程表

在您第一次執行抄寫與擷取程序時，將會抄寫與擷取所有現有的資料。而在往後的執行期間，將只會抄寫與擷取新資料。您可以根據您要的執行頻率來排定程序，但不得超過每天一次。

重要事項: 在抄寫執行之前，請確定 `asncap` 程式正在 WebSphere Commerce Server 上執行。請參閱第 55 頁的第 7 章，『在 WebSphere Commerce Server 上安裝擷取程式』以取得資訊。

如果要排定抄寫與擷取程序的時程表請執行下列步驟：

1. 如果您還沒有登入，請登入「倉儲中心」。請參閱第 67 頁的『登入 DB2 資料倉儲中心』，取得相關指示。
2. 在視窗左側的「資料倉儲中心」視窗中，展開**主題區**—>**進階開始及結束**—>**程序**。
3. 在**程序**下，選取**開始擷取**。
4. 在視窗右側，如果 **1. 開始擷取**不是處於開發模式，請將它移至開發模式。
5. 按一下滑鼠右鍵，然後在顯示的視窗中選取**排程**。
6. 在「排程 – 1. 開始擷取」— 視窗中，填妥必要的欄位，以排定程序的執行時間。

註: 排程時，程序的執行頻率不得超過每天一次。

7. 填好所有欄位後，按一下**新增**。
8. 按一下**確定**。
9. 將 **1. 開始擷取**移回正式作業模式。

使表格統計值處於最新狀態

經過一段時間後，表格上的統計值可能會因為對基礎表格執行多次的插入、刪除和更新而過期。這可能會導致查詢回應時間變慢。為了使表格統計值保持最新狀態，您應該排程兩個指令來定期執行。這些指令包括：

- **ODS RUNSTATS**

執行這個指令後，可以使最佳化程式在剛開始移入資料到 WCA 綱目表格時，可以有良好的統計值。

- **WCA RUNSTATS**

執行這個指令後，可以使最佳化程式 WCA 綱目表格中有良好的統計值，以協助對系統執行報告和執行效率計算。

如果要排定指令的執行：

1. 如果您還沒有登入，請登入「倉儲中心」。請參閱第 67 頁的『登入 DB2 資料倉儲中心』，取得相關指示。
2. 在視窗左側的「資料倉儲中心」視窗中，展開**主題區**—>**效能**—>**程序**。
3. 在**程序**下，用滑鼠右鍵按一下 **ODS runstats**，然後選取**排程**。
4. 在「排程 – ODS runstats」視窗中，填妥必要的欄位，以排定指令的執行。
5. 填好所有欄位後，按一下**新增**。
6. 按一下**確定**。
7. 在**程序**下，用滑鼠右鍵按一下 **WCA runstats**，然後選取**排程**。

8. 在「排程 – WCA runstats」視窗中，填妥必要的欄位，以排定指令的執行。
9. 填好所有欄位後，按一下**新增**。
10. 按一下**確定**。

以手動方式執行 RUNSTATS 指令

遵循下列程序，在 ODS RUNSTATS 或 WCA RUNSTATS 排定要執行之前執行它們。

1. 登入「倉儲中心」。請參閱第 67 頁的『登入 DB2 資料倉儲中心』，取得相關指示。
2. 在視窗左側的「資料倉儲中心」視窗中，展開**主題區**—>**效能**—>**程序**。
3. 在**程序**下，按兩下 **ODS runstats** 或 **WCA runstats**，以手動方式執行指令。

減少取樣率

Professional **Business** 如果要減少取樣率，請使用 Intelligent Miner for Data 中的「取得隨機範例」功能。您可以使用這個功能，藉由指定範例的大小作為輸入資料的百分比，將輸入資料縮小成為較小的範例。輸出資料包含的欄位與輸入資料的相同，但是紀錄的數目較少。

1. 登入 **Professional** **Business** Intelligent Miner for Data。
2. 展開**處理程序**，然後選取**取得隨機範例**。參數會顯示在視窗右側。
3. 在參數上按兩下。此時會開啓一個視窗，顯示參數的取樣率。
4. 如果您要變更取樣率，請在**範例百分比**欄位中，輸入一個新的值。
5. 按一下**套用**。
6. 按一下**確定**。
7. 對每一個列出的參數重複這個程序。

有關這個功能的詳細資訊，請參閱您的 Intelligent Miner for Data 文件。

第 9 章 移除 WCA

當您解除安裝 WCA 時，亦會解除安裝 WCA 所安裝的任何軟體。比方說，如果 WCA 安裝程式已經安裝 DB2，當您解除安裝 WCA 時，就會解除安裝 DB2。然而，如果您在安裝 WCA 時，DB2 已經安裝在電腦上，當您解除安裝 WCA 時，DB2 仍會保留在電腦上。

如果您已不想保留 WCA 資料庫，請執行下列步驟：

1. 停止倉儲服務程式。
2. 除去 WCA 資料超市。
3. 除去倉儲中心控制資料庫。
4. 取消 WebSphere Commerce 資料庫的編目。
5. 按如下所示移除 ODBC 名稱：
 - a. 按一下**開始** → **設定** → **控制台** → **系統管理工具** → **資料來源 (ODBC)**。
 - b. 在「ODBC 資料來源管理員」筆記本中，按一下**系統 DSN** 標籤。
 - c. 移除您在 WCA 中所用的所有 ODBC 名稱，像是 WCA 資料超市名稱、倉儲中心控制資料庫名稱以及 WebSphere Commerce 資料庫名稱。

在解除安裝期間，將會移除 WCA 安裝目錄子目錄中的所有檔案。（在預設的情況下，安裝目錄為 C:\Program Files\IBM\IBM WebSphere Commerce Analyzer Edition。）

- bin
- deinst
- doc
- license
- jre
- lib
- samples
- udf

如果您在這些子目錄中有儲存檔案或安裝了其他產品，在您解除安裝 WCA 前，請記得將之儲存到另一處。

如果要解除安裝 WCA：

1. 在 WCA 伺服器上，在 Windows 2000 桌面中，按一下**開始** → **設定** → **控制台**。
2. 在「控制台」視窗中，按兩下**新增/移除程式**。
3. 在「新增/移除程式」視窗中，按一下清單中的 **IBM WebSphere Commerce Analyzer**，然後按一下**變更/移除**。
4. 遵循畫面上的指示來解除安裝 WCA。

如果您不想再保留 WCA 安裝目錄與其子目錄（內含您安裝的特定資料），您可以將之移除。

解除安裝 WCA 之後

在您解除安裝 WCA 之後，請使用下列程序將 WebSphere Commerce Server 還原成您之前在為 WCA 進行準備時的狀態。

停止擷取程式

如果要停止「擷取」程式，請使用 WebSphere Commerce Server 作業系統的命令。

在 **Windows**、**AIX** 或 **Solaris** 中：

在提示指示下，輸入 `asncmd CAPTURE_SERVER=commerce_database STOP`

其中，`commerce_database` 是 WebSphere Commerce Server 上的資料庫的名稱。

在 **iSeries** 中：

輸入 `ENDDPRCAP`。

在停止「擷取」程式後，您可以透過 DB2 倉儲控制中心來移除 CD 表格和 IBMSNAP 表格。

註：如果您是在 Oracle 上使用 WebSphere Commerce，就需要使用「抄寫管理工具」來移除 CD 表格和觸發指令。在您安裝「抄寫管理工具」的 Windows 系統上，執行下列步驟：

1. 按一下**開始** → **程式集** → **IBM Information Integrator** → **抄寫** → **抄寫管理工具**。
2. 按一下**抄寫設定標籤**。
3. 按一下**移除抄寫來源**。
4. 按一下適用的「來源伺服器」旁的方框。
5. 在**來源表格限定元欄位**中，輸入您的 WebSphere Commerce 表格的 DB2 擁有者名稱（根據 ASN.IBMSNAP_REGISTER 表格中 SOURCE_OWNER 欄位的定義）。您必須以全部大寫的字母來輸入它。
6. 按一下**產生 SQL**。
7. 在產生的檔案中，將所有出現的下列字串：DROP NICKNAME "SOURCE_OWNER" 以這個字串取代：DROP NICKNAME "REPL"
8. 儲存並執行 Script。
9. 關閉輸出檔案。必要時，您可以儲存它。
10. 在「抄寫管理工具」中，按一下**移除抄寫控制表**。
11. 從**來源、控制或目標伺服器**旁的下拉清單中，選取 DataJoiner[®] 資料庫名稱。
12. 從 **Information Integrator 非 IBM 來源伺服器**的清單中，選取 Oracle 來源名稱。
13. 按一下**產生 SQL**。
14. 儲存並執行 SQL Script。
15. 關閉輸出檔案。必要時，您可以儲存它。

附錄 A. 預設參數

本節中的表格顯示您在建立 WCA 資料庫時所用的參數值。這裡只會顯示與 DB2 通常使用的預設值不同的參數。有關這些參數的詳細資訊，請參閱 DB2 資訊中心中的管理手冊。

WCA 資料超市參數

下表顯示 WCA 資料超市的配置參數值。為確保這些參數值為最新的，請檢查 %IWDA_DIR%\bin\db2\DbConfig.BAT 檔。

表 3. WCA 資料超市配置參數值

參數	變數名稱	所用的值
應用程式控制資料堆大小	APP_CTL_HEAP_SZ	2048
應用程式資料堆大小	APPLHEAPSZ	2048
緩衝池大小	BUFFPAGE	4106
型錄快取大小	CATALOGCACHE_SZ	938
變更頁面臨界值	CHNGPGS_THRESH	40
資料庫資料堆	DBHEAP	2048
鎖定清單的最大儲存體	LOCKLIST	175
日誌緩衝區大小	LOGBUFSZ	16
日誌檔大小	LOGFILSZ	4000
主要日誌檔案數目	LOGPRIMARY	20
次要日誌檔案數目	LOGSECOND	100
作用中應用程式數目上限	MAXAPPLS	96
擴大前鎖定清單的最大百分比	MAXLOCKS	8
確定至群組的數目	MINCOMMIT	1
非同步頁面清除器的數目	NUM_IOCLEANERS	1
I/O 伺服器的數目	NUM_IOSERVERS	44
套件快取大小	PCKCACHESZ	768
恢復範圍與軟式檢查點的間隔	SOFTMAX	100
排序資料堆大小	SORTHEAP	2048
陳述式資料堆大小	STMHEAP	9216
預設等級	DFT_DEGREE	ANY
預設預先提取大小	DFT_PREFETCH_SZ	64
公用程式資料堆大小	UTIL_HEAP_SZ	6891

WCA 倉儲中心控制資料庫參數

下表顯示 WCA 倉儲中心控制資料庫的配置參數值。為確保這些參數值為最新的，請檢查 %IWDA_DIR%\bin\db2\ctrlConfig.bat 檔。

表 4. 倉儲中心控制資料庫配置參數值

參數	變數名稱	所用的值
應用程式控制資料堆大小	APP_CTL_HEAP_SZ	2048
應用程式資料堆大小	APPLHEAPSZ	2048
緩衝池大小	BUFFPAGE	512
資料庫資料堆	DBHEAP	2048
日誌緩衝區大小	LOGBUFSZ	16
日誌檔大小	LOGFILSIZ	1000
主要日誌檔案數目	LOGPRIMARY	5
次要日誌檔案數目	LOGSECOND	115
排序資料堆大小	SORTHEAP	2048

附錄 B. 配置作業明細

本附錄提供您可能需要執行的配置作業明細。

擴充 DMS 表格的大小

如果要擴充 DMS 表格的大小，請使用 ALTER TABLESPACE 指令新增儲存區；此指令可讓您在表格空間中新增額外的儲存區。儲存區可為下列任何一種：NT 中的檔案、原始裝置、邏輯容體或分割區。在新增新儲存區後，將會重新平衡所有儲存區中的資料。在重新平衡期間，仍可存取資料。

有關判斷表格空間大小的資訊，請參閱第 79 頁的『表格空間大小需求的疑難排解』。

起始設定倉儲中心控制資料庫

如果要起始設定倉儲中心控制資料庫：

1. 從桌面上，按一下**開始** → **程式集** → **IBM DB2** → **設定工具** → **倉儲控制資料庫管理**。
2. 在「資料倉儲中心 - 控制資料庫管理」視窗中，填妥下列欄位（若這些欄位並未包含正確的資訊）：

新控制資料庫

輸入您在配置期間在「配置 DB2 倉儲中心控制資料庫」視窗（第 29 頁的圖 9）中所輸入的「倉儲中心控制資料庫」名稱。

使用者 ID

輸入您在配置期間在「配置 DB2 倉儲中心控制資料庫」視窗（第 29 頁的圖 9）中所輸入的管理者使用者 ID。

密碼 輸入該使用者 ID 的密碼。

驗證密碼

重新輸入密碼以便驗證。

註：剛開始，您必須使用預設的使用者 ID (**ctrluser**) 和密碼 (**ctrluser**)。如果要變更預設的使用者 ID 和密碼：

- a. 在視窗左側的「資料倉儲中心」中，展開**管理**→**倉儲使用者和群組**。
 - b. 按一下**倉儲使用者**。
 - c. 在視窗右側，用滑鼠右鍵按一下**預設的 DWC 使用者**，然後選取**內容**。
 - d. 變更使用者 ID 和密碼，以反映您在「配置 DB2 倉儲中心控制資料庫」視窗（第 29 頁的圖 9）中所使用的值。
 - e. 按一下**確定**。
3. 當程序完成時，請關閉「倉儲中心資料庫管理」工具。

登入 DB2 資料倉儲中心

如果要登入倉儲中心：

1. 開啓 DB2 控制中心。從桌面上，按一下開始 → 程式集 → IBM DB2 → Business Intelligence 工具 → 資料倉儲中心。
2. 在「資料倉儲中心登入」視窗中，按一下進階。
3. 在控制資料庫欄位中，輸入您在配置期間建立的倉儲中心控制資料庫名稱（請參閱第 28 頁的『配置 DB2 倉儲中心控制資料庫』）。
4. 按一下確定。
5. 在「資料倉儲中心登入」視窗中，輸入預設的 DB2 使用者 ID 和密碼。按一下確定。

註： 剛開始，您必須使用預設的使用者 ID (**ctrluser**) 和密碼 (**ctrluser**)。如果要變更預設的使用者 ID 和密碼：

- a. 在視窗左側的「資料倉儲中心」中，展開**管理**→**倉儲使用者和群組**。
- b. 按一下**倉儲使用者**。
- c. 在視窗右側，用滑鼠右鍵按一下**預設的 DWC 使用者**，然後選取**內容**。
- d. 變更使用者 ID 和密碼，以反映您在「配置 DB2 倉儲中心控制資料庫」視窗（第 29 頁的圖 9）中所使用的值。
- e. 按一下**確定**。

更新倉儲來源和目標中的資訊

如果要變更倉儲中心控制資料庫中的資訊：

- + 1. 在 WCA 伺服器中，在「資料倉儲中心」用滑鼠右鍵按一下**倉儲來源**下面的**倉儲控制資料庫**，然後選取**內容**。
- + 2. 在「內容」視窗中：
- + a. 按一下**資料庫**標籤。
- + b. 填妥下列欄位：

資料庫名稱

輸入您在配置期間所輸入的倉儲中心控制資料庫名稱。

使用者 ID

輸入您在配置期間所輸入的管理者使用者 ID。

密碼

輸入該使用者 ID 的密碼。

驗證密碼

重新輸入密碼以便驗證。

系統名稱

接受預設值，或輸入 WebSphere Commerce Analyzer Server 的完整主機名稱。

如果要變更倉儲來源中的資訊：

1. 在 WCA 伺服器的「資料倉儲中心」中，展開**資料來源**。
2. 用滑鼠右鍵按一下 **WebSphere Commerce**，然後選取**內容**。
3. 在「內容 - WebSphere Commerce」視窗中，按一下**資料庫**標籤。
4. 檢查下列欄位，確定其中包含正確的資訊：

資料庫名稱

WCA 伺服器上的 WebSphere Commerce 資料庫的 DB2 型錄名稱

使用者 ID

WebSphere Commerce Server 上的有效資料庫使用者的使用者 ID

密碼

WebSphere Commerce Server 上的有效資料庫使用者的密碼

系統名稱

接受預設值，或輸入 WebSphere Commerce Server 的完整主機名稱。

如果這些欄位未包含正確資訊，請變更它們。

如果要變更倉儲目標中的資訊：

1. 在 WCA 伺服器的「資料倉儲中心」中，展開**倉儲目標**。
2. 用滑鼠右鍵按一下**進階目標表格**，然後選取**內容**。
3. 在「內容 - 進階目標表格」視窗中，按一下**資料庫**標籤。
4. 在**系統名稱**欄位中，選取 WCA 伺服器的系統名稱。
5. 檢查**資料庫名稱**、**使用者 ID** 和**密碼**等欄位。如果這些欄位並未包含 WCA 伺服器的正確資訊，請變更它們。
6. 對列出的任何報告應用程式重複這個程序。

變更 WebSphere Commerce 表格的綱目名稱

如果您在配置期間所用的是「快速載入」選項，而 WebSphere Commerce 資料庫的綱目名稱並非 wcsadmin，請依照下列程序變更來源表格中的綱目名稱：

1. 在 WCA 伺服器的「資料倉儲中心」中，展開**倉儲來源**—> **WebSphere Commerce**。
2. 按一下**表格**。會顯示表格清單。
3. 分別針對 IBMSNAP 表格以外的每一個表格：
 - a. 用滑鼠右鍵按一下表格，然後選取**內容**。
 - b. 在**表格綱目**欄位中，輸入 WebSphere Commerce 資料庫綱目的名稱。（在您變更第一個表格的綱目名稱後，該名稱會出現在**表格綱目**欄位的下拉清單中供您選取。）

更新抄寫步驟中的資訊

註：如果您先前已提升抄寫步驟，而您試著要重新配置 WCA 並重新提升步驟，則訂閱可能已存在於 WebSphere Commerce 資料庫中。在您提升前，請執行下列的 SQL 指令：

```
db2 connect to mall
db2 delete from asn.ibmnap_prune_set
```

其中 mall 為您所編錄的 WebSphere Commerce 資料庫。如果您已試著提升步驟，且遇到錯誤，請執行上述的 SQL 指令，然後再重新提升步驟。如果仍有錯誤，請完成下列步驟。

如果您使用「快速載入」，且對於資料超市名稱、資料超市使用者或資料超市密碼使用非預設值，您必須對所有抄寫步驟完成下列程序。

1. 登入「資料倉儲中心」。
2. 用滑鼠右鍵按一下**主題區**資料夾，然後選取**尋找**。
3. 在「尋找 - 主題區」視窗中，按一下**尋找**標籤。
4. 在**值**直欄中，找到「名稱」這個直欄中，類型為 R WCS% 的列。
5. 按一下**確定**。此時會顯示「尋找結果 - 步驟」視窗。這個視窗包含與抄寫相關的所有步驟。
6. 用滑鼠右鍵按一下第一列，然後選取**內容**。此時會顯示「內容 - WCS 位址」視窗。
7. 按一下**處理選項**標籤。
8. 在**處理選項**標籤中，會有一個標示為**抄寫選項**的方框。請驗證下列欄位：

抄寫控制資料庫

如果您使用「快速載入」，這個欄位應該會顯示 wcamart。如果您使用「自訂載入」，這個欄位會包含您在 WCA 配置程式的**配置**

WebSphere Commerce 資料庫存取步驟中所選擇的資料庫名稱。如果這不是您在 WebSphere Commerce Analyzer 配置程式的**配置 WebSphere Commerce 資料庫存取**步驟中選擇的資料庫名稱，請在所有的抄寫步驟中變更這個名稱。

資料庫類型

WebSphere Commerce Analyzer 環境並未使用這個欄位。這個欄位一律會顯示 DB2 UDB for Windows NT。

使用者 ID

如果您使用「快速載入」，這個欄位應該會顯示 martuser。如果您使用「自訂載入」，這個欄位會指出擁有 WebSphere Commerce Analyzer 資料庫的使用者名稱。如果這不是擁有 WebSphere Commerce Analyzer 資料庫的使用者的名稱，您必須在所有的抄寫步驟中變更這個名稱。

密碼及驗證密碼

如果您使用「快速載入」，這個欄位應該會顯示 martuser。如果您使用「自訂載入」，這個欄位是您在 WebSphere Commerce Analyzer 配置程式的**配置 WebSphere Commerce 資料庫存取**步驟中所輸入的密碼。如果您使用「快速載入」，而密碼不是 martuser，請在所有的抄寫步驟中變更這個密碼。

請勿變更這個標籤中的任何其他項目。

附錄 C. 配置錯誤訊息

本附錄包含您在執行配置管理程式時遇到的錯誤訊息的可能解決方案。

配置 WebSphere Commerce 資料庫存取的錯誤訊息

在「配置 WebSphere Commerce 資料庫存取」配置步驟期間，可能發生下列錯誤訊息：

- IWD2002E：您的 WebSphere Commerce Server 資料庫連線並未運作。

如果此訊息是在您按一下**連線**之後出現，就表示對 WebSphere Commerce 資料庫的連線失敗。部份可能的原因為：

- 某些欄位不正確。請檢查拼字是否正確，並確定有區分大小寫的參數（如密碼）都正確輸入無誤。
- WebSphere Commerce 資料庫參數（如使用者 ID 和密碼）已變更。
- 您已無 WebSphere Commerce 資料庫的存取權。

另請參閱第 76 頁的『常見的配置錯誤訊息』。

建立 WebSphere Commerce Analyzer 資料超市的錯誤訊息

在「建立 WebSphere Commerce Analyzer 資料超市」配置步驟期間，可能會發生下列錯誤訊息：

- IWD2005E：MAKEMART 指令無法正確建立 WebSphere Commerce Analyzer 資料超市。詳細資訊請參閱配置日誌。

如果此訊息是在您按一下**建立資料超市**之後出現，就表示配置管理程式無法建立 WCA 資料超市。按一下**檢視日誌**檢視配置日誌。部份可能的原因為：

- 資料超市名稱欄位中的資料庫名稱早已存在。
- 資料超市目錄欄位中指定的磁碟機並不在電腦中。
- 目錄中沒有足夠的磁碟空間來建立資料超市。
- 一或多個應用程式已連接資料超市。若為此情況，則配置日誌中會列出目前連接資料超市的應用程式。
- 資料超市名稱長度超過 8 個字元，或者含有不在 DB2 字集中的字元。

- IWD2007E：LOADMART 指令無法建立資料超市並移入資料。詳細資訊請參閱配置日誌。

如果此訊息是在您按一下**配置**之後出現，就表示配置管理程式無法準備 WCA 資料超市，使其包含新資訊。按一下**檢視日誌**檢視配置日誌。部份可能的原因為：

- 該磁碟機中無足夠的磁碟空間供資料超市新增資訊。
- 您指定為資料超市擁有者的使用者沒有資料超市的存取權。
- 一或多個應用程式已連接資料超市。若為此情況，則配置日誌中會列出目前連接資料超市的應用程式。
- 如果您已選取 **DMS** 作為「表格空間管理」選項，則其他的原因可能包括：
 - Bufferpool 名稱已經變更或移除。
 - DMS Script 中的表格空間名稱已有所修改。
 - DMS Script 中新增或移除了表格空間。

另請參閱第 76 頁的『常見的配置錯誤訊息』。

來源資料庫的抄寫設定的錯誤訊息

在「來源資料庫的抄寫設定」配置步驟期間，可能會出現下列錯誤訊息：

- IWD0902E：無法取得有效的資料超市名稱。檢查日誌檔，察看前幾個步驟是否順利完成。

「建立 WebSphere Commerce Analyzer 資料超市」配置設定並未順利完成。請按一下**檢視日誌**，取得有關錯誤的其餘資訊。之後您就可以根據其中的資訊，採取適當的動作。在「建立 WebSphere Commerce Analyzer 資料超市」視窗中的**資料超市名稱**欄位裡，可能有不正確的項目。

- IWD0903E：「表格空間」路徑不是有效的路徑名稱。

您在**表格空間路徑**欄位中輸入的路徑不正確。

- IWD0904E：無法取得有效的資料來源名稱。檢查日誌檔，察看前幾個步驟是否順利完成。

「配置 WebSphere Commerce 資料庫存取」配置步驟並未順利完成。請按一下**檢視日誌**，取得有關錯誤的其餘資訊。之後您就可以根據其中的資訊，採取適當的動作。

- IWD0905E：無法建立對資料來源的連線。檢查日誌檔，察看前幾個步驟是否順利完成。

「配置 WebSphere Commerce 資料庫存取」配置步驟並未順利完成。請按一下**檢視日誌**，取得有關錯誤的其餘資訊。之後您就可以根據其中的資訊，採取適當的動作。

- IWD0901E：WebSphere Commerce 抄寫設定失敗。

以下是可能的原因和補救方式：

- 表格不存在，但表格空間存在。

抄寫設定無法建立表格空間 TSSNAP01 或 TSSNAP02，因為它們已經存在。但是並沒有任何表格空間具有綱目名稱 ASN。如果沒有另一個應用程式正在使用表格空間，請捨棄它們，然後重新執行抄寫設定。

- 有些表格已經存在，但有些並不存在。

抄寫設定無法建立具有綱目名稱 ASN 的表格。如果沒有另一個應用程式正在使用具有綱目名稱 ASN 的現有表格以及表格空間 TSSNAP01 和 TSSNAP02，請捨棄它們，然後重新執行抄寫設定。

- 此時會針對每一個 WCA 表格，在 WebSphere Commerce 伺服器的資料庫中建立一個對應的抄寫表格和表格空間。每次執行抄寫設定時，都會先捨棄表格和表格空間，然後建立它們，再為每一個表格新增一個登錄項目。設定結束時會執行檢查，以確保所有的表格都可以使用。如果在這個階段發生失敗，請檢查下列狀況：

- 表格已存在，但無法捨棄。這樣就會在建立階段發生錯誤。

您應該確定目前沒有任何應用程式正在使用表格。

- 未刪除登錄項目，以致於在嘗試重新插入登錄項目時發生失敗

如果沒有另一個應用程式正在使用登錄項目，請以手動方式將它刪除，然後重新執行抄寫設定。

- 以下是其他常見的原因和補救方式：

- 儲存區路徑不正確。

表格空間是在 Commerce Server 中建立的。該機器必須有表格空間的路徑名稱存在，而且在輸入時必須當作遠端機器的本端機器。例如，在 Windows 配置中，遠端 Commerce Server 的表格空間目錄是指名為 D:\websphere\tblspc。

Commerce Server 機器是對映成 WCA 機器的磁碟機 G:。抄寫設定中的表格空間路徑必須輸入成 D:\websphere\tblspc\。

如果 WebSphere Commerce 伺服器是在 AIX 機器上執行，請檢查目錄的許可權。

- 檔案系統沒有足夠的空間。
您需要增加檔案系統中的空間。

如果抄寫設定一再失敗，請聯絡 IBM 支援。

另請參閱第 76 頁的『常見的配置錯誤訊息』。

排程採集的錯誤訊息

在「排程採集」配置步驟期間，可能會發生下列錯誤訊息：

- IWD1002E：無法更新採集參數。請檢查 wca.parameters 表格。

請按一下**檢視日誌**檢視配置日誌，並判斷原因。檢查 WCA.PARAMETERS 表格。如需表格的詳細資訊，請參閱 *IBM WebSphere Commerce Analyzer 5.5 版技術參考手冊*中，「擷取」一章中的「參數」。

- IWD1003E：無法取得現有採集庫的 *miningbasename* 資訊。

Professional **Business** 檢查 Intelligent Miner 環境的設定，看看環境變數 IDM_MNB_DIR 與 IDM_RES_DIR 是否設定為正確目錄。預設目錄為 Intelligent Miner 安裝目錄中的 \home 目錄。

按一下**檢視日誌**檢視配置日誌，並判斷原因。**Professional** **Business** 然後檢查 Intelligent Miner 日誌 (loadmb.log)。

- IWD1004E：無法為 *miningbasename* 建立新的採集庫物件。

Professional **Business** 檢查 Intelligent Miner 環境的設定。請按一下**檢視日誌**檢視配置日誌，並判斷原因。然後檢查 Intelligent Miner 日誌 (loadmb.log)。

- IWD1005E：採集庫名稱 *miningbasename* 已經存在。

Professional **Business** 您嘗試使用的採集庫名稱已存在於 Intelligent Miner 中。您應該變更您在**採集庫名稱**欄位中指定的名稱，或刪除 Intelligent Miner 中的採集庫名稱。

- IWD1006E：匯入採集庫 *miningbasename* 失敗。

Professional **Business** 檢查 Intelligent Miner 環境的設定。請按一下**檢視日誌**檢視配置日誌，並判斷原因。然後檢查 Intelligent Miner 日誌 (loadmb.log)。

- IWD1007E：儲存採集庫 *miningbasename* 失敗。

Professional **Business** 檢查 Intelligent Miner 環境的設定。請按一下**檢視日誌**檢視配置日誌，並判斷原因。然後檢查 WCA 日誌 (loadmb.log)。

註：如果這個配置步驟失敗，您可以檢查的另一個日誌檔是 updwcamnb.log。

另請參閱第 76 頁的『常見的配置錯誤訊息』。

配置 DB2 倉儲中心控制資料庫的錯誤訊息

在「配置 DB2 倉儲中心控制資料庫」配置步驟期間，可能會發生下列錯誤訊息：

- IWD2009E: MAKEWCDB 指令無法建立「IBM DB2 倉儲中心控制資料庫」。詳細資訊請參閱配置日誌。

如果此訊息是在您按一下**建立倉儲**之後顯示，表示「配置管理程式」無法建立「倉儲中心控制資料庫」。按一下**檢視日誌**檢視配置日誌。部份可能的原因為：

- 倉儲資料庫名稱欄位中的資料庫名稱早已存在。
- 磁碟機上無足夠的磁碟空間來建立倉儲中心控制資料庫。
- 有一或多個應用程式連接資料庫。若為此情況，則配置日誌中會列出目前連接資料庫的應用程式。

另請參閱第 76 頁的『常見的配置錯誤訊息』。

提升步驟的錯誤訊息

在「提升步驟」配置步驟期間可能發生下列錯誤：

- IWD2172E: 錯誤的主機名稱 - 請檢查主機名稱，然後重新執行。

檢查主機名稱。主機名稱是從「DB2 倉儲中心控制資料庫」擷取而來，

- 綱目：iwh
- 表格：BUSINESSVIEW
- 欄位：KERNELHOSTNAME.

- IWD2175E: 提升步驟時發生錯誤。詳細資訊請參閱日誌。

如果 whouseprocs 程式無法將任何擷取步驟提升至生產模式，您必須自行提升這些尚未提升的步驟。若想瞭解是否有擷取步驟尚未提升至生產模式，請執行下列步驟：

1. 在「資料倉儲中心」內，用滑鼠右鍵按一下**主題區**，然後選取**尋找**。
2. 在「尋找 - 主題區域」視窗中，於第一列中之**值直欄**內輸入 %，然後按一下**確定**。此時會開啓「尋找結果 - 步驟」視窗，其中包含一份步驟清單。
3. 按一下**模式**，按模式排序。檢查是否有任何步驟仍處於開發模式。
4. 依降序次序來排序步驟名稱。
5. 您必須先提升抄寫步驟，然後再提升擷取步驟。抄寫步驟的名稱是以 *R WCS* 為開頭。用滑鼠右鍵按一下仍處於開發模式的抄寫步驟，然後選取**模式 → 正式作業**
6. 如果擷取步驟仍處於開發模式，請用滑鼠右鍵按一下步驟，然後選取**模式 → 正式作業**。
7. 若該步驟移至正式作業模式，請檢查是否仍有其他步驟處於開發模式。若該步驟沒有移至正式作業模式，就會顯示一則錯誤訊息。

若有擷取步驟並未提升，可能是因表格名稱、使用者名稱或密碼不正確，而無法存取該步驟的相關表格所致。有關如何判別與更正此狀況的說明，請參閱 *IBM WebSphere Commerce Analyzer 5.5 版技術參考手冊*中的疑難排解資訊。

- IWD2178E: 提升步驟的測試失敗。詳細資訊請參閱日誌。

在提升大量的步驟之前，會取其中一個步驟來測試步驟的提升作業。這個步驟定義在 %IWDA_DIR%\lib\wcacfg.properties 檔案中。

- IWD7356E: DB2 倉儲代理程式無法處理指令 (RC=7356)

此錯誤可能是由各種不同的原因所造成。請執行下列步驟：

- + 1. 檢查系統類別路徑是否設定適當。進一步資訊請參閱第 13 頁的『前置配置核對清單』。只要您有修改系統類別路徑，請關閉 WCA 正在使用的所有視窗，然後再重新開啓。
- + 2. 在 WebSphere Commerce Analyzer 配置管理程式中，選取**配置資料庫**，然後按**下一步**，直到出現「準備提升」頁面為止。從這個頁面開始重新配置。進一步資訊請參閱第 19 頁的第 6 章，『配置 WCA』。
- + 3. 如果錯誤仍在，請執行下列動作：
 - + a. 如果您是第一次配置 WCA，請登入 DB2 倉儲中心，找到步驟，然後以手動方式提升它。
 - + b. 如果您已配置 WCA，WebSphere Commerce 資料庫可能含有殘餘的訂閱。請執行下列的 SQL 陳述式，以連接 WebSphere Commerce 資料庫並刪除這些訂閱：
 - + – delete from asn.ibmnap_prune_set
 - + 提升步驟。

另請參閱第 76 頁的『常見的配置錯誤訊息』。

「選取線上商店以及報告的貨幣和語言」的錯誤訊息

在「選取線上商店以及報告的語言和貨幣」配置步驟期間，可能會發生下列錯誤訊息：

- IWD2011E: REFRESH 指令無法存取 WebSphere Commerce Server 資料庫。請驗證您對 WebSphere Commerce Server 資料庫仍具備存取權，且「使用者 ID/密碼」組合正確。

如果此訊息是在按一下**套用選擇**之後顯示，表示配置管理程式無法存取 WebSphere Commerce 交易資料庫伺服器 上的資料庫。部份可能的原因為：

- WebSphere Commerce 資料庫參數（如使用者 ID 和密碼）已變更。
- 您已無 WebSphere Commerce 資料庫的存取權。

- IWD2021E: SETSTORE 指令無法以您的商店、語言與貨幣新值來更新資料超市。詳細資訊請參閱配置日誌。

如果此訊息是在您按一下**套用選擇**之後顯示，表示配置管理程式無法存取 WCA 伺服器上的資料超市。按一下**檢視日誌**檢視配置日誌。部份可能的原因為：

- 資料超市不在運作中。
- 您已無資料超市的存取權。

- IWD2030W: x 商店的預設貨幣 (y) 無法轉換成 z 報告貨幣。請修改伺服器中的 CURCONVERT 表格，或選擇另一種報告貨幣。

如果此訊息是在您選取報告貨幣之後出現，請確定您所定義的貨幣轉換適當。請參閱第 7 頁的『WebSphere Commerce Server 的需求』以取得資訊。

另請參閱第 76 頁的『常見的配置錯誤訊息』。

「選取型錄」的錯誤訊息

在「選取型錄」配置步驟期間可能出現的錯誤訊息如下：

- IWD2012E: 指令無法儲存您所選的型錄。詳細資訊請參閱配置日誌。

如果此訊息是在您按一下**套用選擇**之後出現，表示無法儲存您所選的型錄。請按一下**檢視日誌**檢視配置日誌，並判斷原因。

註：如果 Commerce Server 使用的是 Oracle 資料庫，請從 Commerce 資料庫中除去所有的 CD_ 表格、IBMSNAP 表格和相關的觸發指令。同時，也請除去在配置期間所建立的統整資料庫中的所有 CD_ 暱稱、IBMSNAP 暱稱和 TSNACA 表格空間。

- IWD2018E: REFRESH 指令無法存取 WebSphere Commerce Server 資料庫。請驗證您對 WebSphere Commerce Server 資料庫仍具備存取權，且「使用者 ID/密碼」組合正確。

如果此訊息是在您按一下**套用選擇**之後出現，表示配置管理程式無法存取 WebSphere Commerce 資料庫伺服器中的資料庫。部份可能的原因為：

- WebSphere Commerce 資料庫參數（如使用者 ID 和密碼）已變更。
- 您已無 WebSphere Commerce 資料庫的存取權。

另請參閱『常見的配置錯誤訊息』。

常見的配置錯誤訊息

- IWD2051W: SQL30081N 資料庫 *database_name* 不在您指定的主機名稱上和/或埠號不正確。請取消編錄資料庫 *database_name*，然後重新執行配置管理程式。

如果顯示這個錯誤訊息，可能是您在「建立 WebSphere Commerce 連線」視窗中輸入錯誤的主機名稱或埠號。您需要在「配置管理程式」外部取消編錄資料庫，然後重新執行配置管理程式。如果要取消編錄資料庫，請輸入下列指令：

```
db2 uncatalog database database_name
```

其中，*database_name* 是您要取消編錄的資料庫名稱。

- IWD2049W: 找不到用來更新表格 *tablename* 中的 *rowname* 的任何列。

如果顯示這則訊息，就表示「建立 WebSphere Commerce Analyzer 資料超市」配置步驟失敗。請按一下**檢視日誌**檢視配置日誌，並判斷原因。

- IWD2050W: 資料庫 *database_name* 正在使用中。確定您對此資料庫沒有任何作用中的連線。

如果顯示這則訊息，請確定您對訊息中指名的資料庫沒有任何作用中的連線。

附錄 D. 疑難排解

如果您在使用 WCA 伺服器期間遇到問題，請查看本章節內是否有說明解決問題的方法。如果找不到問題說明，請參閱 WCA 網站：

www.ibm.com/software/data/bi/wca/support.html

安裝期間的問題

如果您在必備軟體的自動式安裝期間遇到下列錯誤訊息，您可以忽略它。它不會影響 WCA 的功能。

EHN0229：找不到資料檔 *filename*。請檢查這個檔案是否存在。它應該位於實例檔的 EHNINSTSVR 和 SMINST 環境變數所指定的路徑中。

在倉儲配置期間的問題

本節包含您在倉儲配置期間可能會遇到的問題。

提升抄寫步驟時的問題

如果您遇到下列任何一個問題，就表示抄寫所需要的訂閱資訊不正確：

- 在「配置管理程式」中執行「提升步驟」配置作業後，WCA 抄寫步驟仍在開發模式中。（請參閱第 31 頁的『將倉儲步驟提升至正式作業模式』）。
- 使用者無法以手動方式將 WCA 抄寫步驟移至測試或正式作業模式。
- 使用者在「資料倉儲中心」使用者介面中已收到下列任何錯誤：
 - DWC07356E
代理程式在處理指令類型 *command-type* 時，在步驟 *step-name* 的版本 *edition-number* 處理失敗。
 - SQL1013N
找不到資料庫別名或資料庫名稱 *name*。
 - 這是另一則訊息，指出找不到資料庫名稱或資料庫；資料庫的使用者名稱或密碼不正確；或者插入、更新或刪除陳述式會導致重複的金鑰。

請完成第 69 頁的『更新抄寫步驟中的資訊』中的程序來驗證訂閱資訊是正確的。

變更表格的密碼

如果倉儲步驟不會移至「正式作業模式」，且錯誤訊息指出使用者名稱或密碼不正確，請使用下列程序來變更使用者名稱或密碼：

1. 用滑鼠右鍵按一下**主題區**資料夾，然後按一下**尋找**。
2. 在「尋找結果 - 步驟」視窗中，在步驟中按一下滑鼠右鍵，然後按一下**顯示相關資料**。
3. 在「顯示相關資料 - 步驟名稱」視窗中，按兩下程序。此時會開啓「程序模型」視窗，顯示步驟以及步驟中所用的來源或目標表格。
4. 在「程序模型」視窗中，針對每一個顯示的來源或目標表格，以滑鼠右鍵按一下表格，然後按一下**內容**。

5. 視窗標題列下面的第一行會顯示資料夾，其名稱可能是 **WebSphere Commerce** 或 **進階目標表格**。（如果報告應用程式步驟失敗，請參閱報告應用程式的相關文件，以判斷該步驟是為「倉儲來源」或「倉儲目標」。）
6. 在「資料倉儲中心」視窗中，展開 **倉儲來源** 以及 **倉儲目標**，並尋找 **WebSphere Commerce** 或 **進階目標表格**。（視針對「程序模型」視窗中之表格所顯示的而定，您可能需要其中一個或兩個皆要。）
7. 按一下滑鼠右鍵，再按一下 **WebSphere Commerce** 或 **進階目標表格**，然後按一下 **內容**。
8. 在「內容」視窗中，按一下 **資料庫標籤**。
9. 請確定 **資料庫名稱與使用者 ID** 欄位中的名稱無誤。在 **密碼** 和 **驗證密碼** 欄位中重新輸入密碼，然後按一下 **確定**。
10. 試著重新將步驟提升至正式作業模式。

抄寫的問題

當抄寫步驟進入正式作業模式，而且您至少已經執行 WCA 擷取程序一次之後，請不要將任何抄寫步驟降級為開發模式。如果您將抄寫步驟降級，它可能會損毀抄寫設定控制表格，強迫您重建 WCA 資料庫，並重設所有的 WCA 抄寫步驟。

擷取期間的問題

在擷取程序期間可能會發生下列問題。

主要鍵錯誤

在 WCA 擷取處理程序週期期間，可能會發生這個問題。如果您的日誌中有下列錯誤訊息，請聯絡 IBM 支援。

DB21034E 指令被當作 SQL 陳述式來處理，因為它不是有效的「指令行處理器」指令。在 SQL 處理期間傳回：SQL0803N STATEMENT_NAME 陳述式、STATEMENT_NAME 陳述式中的一或多個值無效，或是 STATEMENT_NAME 陳述式所造成的外來鍵更新無效，因為 "2" 所識別的主要鍵、唯一限制或唯一索引對表格 "TABLE_NAME" 加以限制，使它在這些直欄中不能有重複的列。SQLSTATE=23505

FACT_INTEREST 表格並未移入資料

當客戶新增項目到喜好項目清單時，會將資料移入 FACT_INTEREST 表格。透過 WebSphere Commerce 中的 .jsp，WebSphere Commerce Analyzer 可以將 **OrderItemUpdate**、**OrderItemAdd** 和 **InterestItemAdd** 指令的資訊記載到 USR_TRAFFIC 日誌的查詢字串中。

InterestItemAdd 指令是用來新增項目到喜好項目清單中。**OrderItemUpdate** 和 **OrderItemAdd** 指令是在將產品從喜好項目清單移至訂單清單時使用。查詢字串可能包含 Store_ID、CatEntry_ID、Attr_Name 和 Attr_Value。例如，查詢字串可能包含以紅色標示的商店產品的下列資訊：

```
Store_ID=35&CatEntry_ID=1000&Attr_Name=100&AttrValue="Red"
```

例如，查詢字串可能包含有兩個屬性的商店產品的下列資訊：

```
Store_ID=35&CatEntry_ID=1000&Attr_Name=100&AttrValue_1="Red"&AttrValue_2="Size 10"
```

表格空間大小需求的疑難排解

在擷取程序期間，您可能會遇到下面這個 DB2 錯誤：

```
SQL0289N  
無法在表格空間「表格空間名稱」中配置新的頁面。
```

出現這個錯誤是因為表格空間大小太小或磁碟空間已經耗盡。

如果要更正錯誤，請檢查累積的可用磁碟空間。如果有足夠的磁碟空間，就可以更改表格空間大小。如果要更改表格空間大小，請完成下列步驟：

1. 尋找「倉儲中心」，找到使步驟失敗的表格名稱。
2. 使用 DB2 控制中心來判斷表格空間名稱。
3. 增加表格空間大小。

對擷取期間發生的錯誤進行疑難排解

如果錯誤發生在執行擷取程序期間，請使用下列程序來取得錯誤的相關資訊：

1. 在「資料倉儲中心」內，按一下倉儲 → 工作進度。
2. 「進行中」視窗會顯示擷取程序期間在執行的所有程序。請找出狀態為失敗的程序。按一下該程序以選取之。
3. 在該項目上按一下滑鼠右鍵，然後按一下檢視日誌。
4. 在「日誌」視窗的「訊息類型」直欄中，尋找錯誤訊息。按一下該訊息以選取之。
5. 在該項目上按一下滑鼠右鍵，然後按一下顯示明細。此時會開啓「日誌明細」視窗，顯示關於錯誤訊息的詳細資訊。

必要時，請使用 IBM DB2 文件中的「訊息參照」，根據錯誤訊息來決定要採取的動作。

初次抄寫和擷取之後的問題

在初次抄寫和擷取之後，請檢查 **SET INTEGRITY** 或 **SET CONSTRAINTS** 是否失敗。如果「外來鍵」、「主要鍵」或「唯一鍵」有任何違規的情況，這些指令就會失敗。違規的列會放置在一個稱為載入例外表格的鏡映表格中。您應該檢查「載入例外」表格，來找出任何違規的列。如果要檢查指令是否失敗：

1. 輸入下列指令來列出「載入例外」表格：

```
list tables for schema wcaexcpt
```

此時會顯示「載入例外」表格名稱。

2. 輸入：

```
select count (*) from wcaexcpt.tablename
```

其中 *tablename* 是其中一個「載入例外」表格名稱。

此時會顯示一個數字。如果數字是 0，則表格沒有錯誤。如果數字大於 0，則表格有錯誤。開啓表格，從 **MSG** 直欄取得違規列的名稱，然後更正錯誤。

3. 對每一個「載入例外」表格重複步驟 2。

使用資料超市

如果您在資料超市的擷取程序期間遇到困難，請參閱 *WCA Datamart Reference* 來取得詳細資訊。

更改現有的 WCA 表格

如果您更改 WCA 綱目中的一或多個現有表格，就必須更新相關的 EXCEPTION 表格。WCA 提供一個 Script，執行這個 Script 可以正確地更新這些表格。您可以在 %IWDA_DIR%\bin\db2\wcs_install_dir 目錄中找到 create_load_exception_tables.sql Script。其中：

- IWDA_DIR 是安裝 WCA 的目錄位置。您可以在安裝期間設定這個目錄位置。
- wcs_install_dir 是已安裝之 WebSphere Commerce 版本的目錄名稱。例如，55be_ext。

如果您沒有執行 Script，就會收到一個「資料倉儲中心」錯誤，指出：

IWD3250E : IWD3250E 無法執行更新 Script (第二個 RC = 3250)

從抄寫與擷取程序期間所發生的問題復原

在 WebSphere Commerce Analyzer 伺服器正常作業期間，會抄寫 WebSphere Commerce 資料庫中的資料並置於 WCA 資料超市。不過，有些情況可能導致這些程序失敗。最常見的情況以及其更正指示參考如下：

- WCA 資料超市的磁碟空間不足。請參閱『資料庫空間不夠』。
- WCA DB2 交易日誌已滿。請參閱第 81 頁的『WCA DB2 交易日誌已滿』。
- 發生網路中斷。請參閱第 81 頁的『發生網路中斷』。
- 發生 Windows 失效，導致系統重新啟動或 DB2 重新啟動。請參閱第 81 頁的『發生 Microsoft Windows 失效，導致系統或 DB2 重新啟動』。
- 在將 ASNCAP 當作服務來安裝後，程序會在一些活動之後停止。請參閱第 81 頁的『ASNCAP 程式停止』。
- 初次抄寫與擷取期間發生步驟失敗。請參閱第 81 頁的『在初次抄寫與擷取期間發生步驟失敗』。
- 初次抄寫與擷取後發生步驟失敗。請參閱第 82 頁的『初次抄寫與擷取作業後發生步驟失敗』。
- 未更新 WebSphere Commerce Analyzer 資料超市裡的登錄資訊。

資料庫空間不夠

如果資料超市空間不足，請根據您所用的是「資料庫管理的儲存體 (DMS)」或「系統管理的儲存體 (SMS)」來採取動作：

如果您所用的是 **DMS**：

如果您使用 DMS，當資料超市空間不足時，請使用 **ALTER TABLESPACE** 指令，在已滿的表格空間中新增一或多個儲存區。如果要容納迅速成長的資料，請新增一個較大的儲存區，或者新增一個以上的儲存區。儲存區可以是位於 Windows NT[®]、原始裝置，或邏輯磁碟區或分割區中的這些檔案的任何一種。在新增新儲存區後，將會重新平衡所有儲存區中的資料。在重新平衡期間，您仍然可以存取資料。

如果您所用的是 **SMS**：

如果您使用 SMS，且資料超市的空間不足，就表示硬碟已滿。在此情況下，您必須執行下列作業：

1. 保存現有資料，以備份資料超市。
2. 使用重新導向還原程序，將資料還原回較大的硬碟中。

WCA DB2 交易日誌已滿

如果 WCA DB2 交易日誌已滿，請使用 DB2 控制中心來擴充 DB2 交易日誌的大小。請檢查 **LOGFILSIZ**、**LOGPRIMARY** 和 **LOGSECOND** 參數的大小，方法是完成下列其中一個程序：

- 指令行
在指令行中，輸入 `DB2 GET DB CFG FOR database_name`
- 圖形式使用者介面 (GUI)
 1. 用滑鼠右鍵按一下「控制中心」裡的資料庫名稱。
 2. 用滑鼠右鍵按一下**配置**選項。
 3. 在顯示的「配置資料庫」視窗中，使用 **Tab** 鍵移至**日誌**。

發生網路中斷

如果發生網路中斷，請重建與 WebSphere Commerce 資料庫間的網路連線。

發生 Microsoft Windows 失效，導致系統或 DB2 重新啓動

如果 Windows 失效，導致系統重新啓動或 DB2 重新啓動，請執行下列步驟：

1. 停止 WCA 伺服器上的所有程序。
2. 關閉再重新啓動 WCA 伺服器。
3. 重新啓動 WCA 伺服器上的程序。

ASNCAP 程式停止

ASNCAP 程式在一些活動之後停止。這個問題的說明以及可行的解決方案包括：

將 ASNCAP 當作服務

如果您已經將 ASNCAP 當作服務來安裝，建議您不要這麼做。相反的，請從指令行執行程序。請參閱 *WebSphere Commerce Analyzer 安裝與配置手冊* 中的「在 WebSphere Commerce Server 上設定擷取程式」。

時間戳記超出擷取時間中斷的範圍

新的購物資料並不會被處理，因為時間戳記超出擷取時間中斷的範圍。如果要回復遺失的資料，請完成下列步驟：

1. 輸入 `db2 connect to database`，其中 *database* 是您本端資料超市的名稱。
2. 輸入 `db2 update wca.parameters set param_value = (select varchar(min(lastsuccess)) from asn.ibmsnap_subs_set) where param_type='TIME_CUT_OFF_PREV'`
3. 在 WebSphere Commerce 系統中執行 ASNCAP。

在初次抄寫與擷取期間發生步驟失敗

如果在初次抄寫與擷取作業期間某個抄寫或擷取步驟執行失敗，就會在「工作進度」視窗中顯示錯誤。請遵循下列步驟來重新啓動失敗的步驟：

1. 檢查是否已經連線到網路。
2. 選取「工作進度」視窗中的錯誤。
3. 用滑鼠右鍵按一下錯誤，然後從產生的功能表按一下**立即執行**。這時就會重新啓動失敗的步驟。

初次抄寫與擷取作業後發生步驟失敗

若在初次抄寫與擷取作業之後某個抄寫或擷取步驟執行失敗，請遵循下列步驟來防止 WCA 資料超市發生資料不一致的情況。

1. 檢查「資料倉儲中心」中的「工作進度」視窗，看看哪個步驟發生問題。
2. 檢查日誌資訊，以瞭解執行失敗的步驟。
3. 瞭解問題，並採取適當方法以更正問題。如果您無法修正問題，請聯絡 IBM 技術支援團隊。

註：如果您在步驟 3 中無法修正問題，就必須關閉「資料倉儲中心」排定的每日擷取作業，直到修正問題為止。當您在步驟 3 中修正問題後，您必須完成步驟 4，才能重新啟用抄寫和擷取。

4. 在更正問題後，請以手動方式從失敗的步驟來啟動擷取程序，以完成擷取順序中所有尚未完成的步驟。
 - a. 選取「工作進度」視窗中的錯誤。
 - b. 用滑鼠右鍵按一下錯誤，然後從出現的功能表按一下**立即執行**。這時就會重新啟動失敗的步驟。

其他問題

本節提供額外的支援以協助您回復可能的錯誤。

報告中的 DBCS 或 MBCS 字元毀損

以下是用來排除這個問題所使用的實務內容和動作。

重要事項：請閱讀所有的實務內容，因為問題可能涉及多個實務內容。

實務內容 1：在根據 WCA 資料超市的報告中，DBCS 和 MBCS 字元毀損

WCA 設計為可在 WCA 資料超市中容納一種以上的語言。然而，資料的某些應用程式可能預期資料庫中只有一種語言，且預期該語言與執行應用程式的語言環境相同，或至少相容。這可能是作業系統的語言環境。最明顯的例子就是應用程式在 Windows 的 en_US 或英文語言環境執行，但連接到含有日文字元的資料庫。常見的情況是，應用程式將無法瞭解使用日文的資料，而且即使瞭解，也沒有可支援的字型來顯示字元。請參閱 *DB2 Administration Guide for NLS Support* 以及特定應用程式的文件，以取得關於這個問題的進一步資訊。

實務內容 2：WebSphere Commerce Server 是安裝在 DBCS 或 SBCS 作業系統中

下列實務內容不應該會導致 WCA 資料超市中的 MBCS 或 DBCS 字元毀損。

WebSphere Commerce Server 只包含一種語言，而該種語言與作業系統語言環境相符。WebSphere Commerce Server 會安裝到與 WebSphere Commerce 相同的 DBCS 或 SBCS 作業系統或語言環境中。詳細資訊請參閱『更新 WCA 資料超市』的步驟。

更新 WCA 資料超市

此時，資料庫實例變數已正確設定，而且資料庫已經重新啟動。這並不會變更 WCA 資料超市中的現行資料，而資料仍然是毀損的。為了還原資料，您必須執行下列步驟：

1. 識別具有毀損表格的 WCA 表格。
2. 識別用來將資料移入 WCA 表格的對應 WebSphere Commerce 表格。
3. 對 WCA 表格中包含 DBCS/MBCS 資料的列執行更新。

註：列中的資料並不需要變更。更新是爲了對 WCA 資料超市執行強制更新。

4. 等候下一個 WCA 擷取循環。

註：這個程序所依據的前提是在更新 WebSphere Commerce 表格時，會觸發對 WCA 暫置表格的更新。然後，WCA 擷取會將毀損的字串改寫成取自更新後的未損毀字串。

WebSphere Commerce Analyzer 所設定的環境變數

如果您在使用 WebSphere Commerce Analyzer 時遇到問題，在聯絡 IBM 支援時，您可能需要提供下列資訊。

WebSphere Commerce Analyzer 安裝程式會設定下列環境變數：

環境變數	值
IWDA_DIR	安裝 WCA 的程式目錄位置。此目錄是使用者在安裝期間所設。
IWDA_DATA	儲存 WCA 暫時資料的目錄。此目錄是使用者在安裝期間所設。

+ 建立暱稱期間的問題

+

如果您在建立資料庫暱稱時遇到問題，像是遇到

+

SQL1822N 收到 <"DATASOURCE"> 資料來源產生的意外錯誤碼 "0"。
相關文字與記號為 " "。SQLSTATE=560BD

+

+

等類似的錯誤訊息，請執行下列動作：

+

1. 請檢查 sqllib\cfg\db2dj.ini 檔中的下列變數是否設定正確。

+

- ORACLE_HOME：Oracle 用戶端軟體的完整安裝目錄路徑。例如 ORACLE_HOME=<"oracle_home_directory">。亦即，如果 Oracle 起始目錄爲 /usr/oracle/8.1.7，則 db2dj.ini 檔中的項目會是 ORACLE_HOME=/usr/oracle/8.1.7

+

+

註：如果統整實例的個別使用者有設定 ORACLE_HOME 環境變數，則統整實例不會使用該設定。統整實例只會使用您在 db2dj.ini 檔中所設定的 ORACLE_HOME 值。

+

+

- ORACLE_BASE：Oracle 用戶端目錄樹的根目錄。如果您在安裝 Oracle 用戶端軟體時有設定 ORACLE_BASE 變數，請在統整伺服器中設定 ORACLE_BASE 環境變數。例如 ORACLE_BASE=<"oracle_root_directory">

+

+

- ORA_NLS33：Oracle 9i 的 ORA_NLS 環境變數。如果您的系統使用了多個版本的 Oracle，您必須確定已將語言環境的特定資料儲存在 ORA_NLS 環境變數指定的目錄中。每一版的 Oracle 各有一個不同的 ORA_NLS 資料目錄。舉例來說，將會存取 Oracle 9i 資料來源的 Windows 統整伺服器的 ORA_NLS 環境變數設爲：ORA_NLS33=<"oracle_home_directory"/ocommon/nls/admin/data>

+

+

- TNS_ADMIN：決定 tnsnames.ora 檔的位置。

+

- 在 Windows 中，Oracle 用戶端會在 /NETWORK/ADMIN 目錄中尋找 tnsnames.ora 檔。如果 tnsnames.ora 檔不在 /NETWORK/ADMIN 目錄中，請在統整伺服器上設定 TNS_ADMIN 環境變數。

+

- + – 在 UNIX 中，用戶端會在 /etc 目錄中尋找 tnsnames.ora 檔。如果 tnsnames.ora 檔不在 /etc 目錄中，您必須在 db2dj.ini 檔中設定 TNS_ADMIN 環境變數。例如 TNS_ADMIN=<"tnsnames.ora_directory">
- + 2. 使用 db2stop 與 db2start 指令，來啟動和停止 DB2 實例。
- + 3. 建立封裝物件、伺服器對映、使用者對映與暱稱。

尋找 WCA 系統的語言環境

如果要尋找語言環境：

1. 以 WCA 擁有者的身份登入 WCA 伺服器。
2. 在桌面上，按一下**開始**→**設定**→**控制台**。這時會開啓「控制台」視窗。
3. 按兩下**地區選項**圖示。此時會開啓「地區選項」視窗。
4. 按一下**一般**標籤。
5. 語言環境會列在**您的語言環境（位置）**清單框中。

請參閱適當的作業系統文件，以取得關於 NLS 支援以及語言環境設定的詳細資訊。

尋找 WebSphere Commerce 系統中預期的語言

尋找 WebSphere Commerce 資料庫中的 LANGUAGE 表格，以瞭解有哪些語言環境可用。輸入 `select language_id, localname from language` 來執行 db2 查詢，以取得您的系統所支援的語言的清單。請注意， WebSphere Commerce 已經定義十種語言環境。但這並不表示全部十種語言的資料都在 WebSphere Commerce Server 的資料庫中。

您可以在 WebSphere Commerce 資料庫的 CATENTDESC 表格中尋找 NLS 資料。輸入下列指令來執行 db2 查詢：`select distinct language_id from catentdesc`。這個查詢會傳回目前移入的所有語言 ID。藉由比較這些 language_id 欄位以及 language_id 欄位，或許可以判斷 WebSphere Commerce 系統中最有可能使用的語言集。

注意事項

本資訊是針對 IBM 在美國所提供之產品與服務開發出來的。而在其他國家中，IBM 不見得有提供本書中所提的各項產品、服務、或功能。要知道在您所在之區是否可用到這些產品與服務時，請向當地的 IBM 服務代表查詢。亦不表示該產品、程式或服務為唯一的選擇。只要未侵犯 IBM 的智慧財產權，任何功能相當的產品、程式或服務都可以取代 IBM 的產品、程式或服務。不過，其他非 IBM 產品、程式、或服務在運作上的評價與驗證，其責任屬於使用者。

在這本書或文件中可能包含著 IBM 所擁有之專利或專利申請案。本書使用者並不享有前述專利之任何授權。您可以用書面方式來查詢授權，來函請寄到：

IBM Director of Licensing
IBM Corporation
North Castle Drive
Armonk, NY 10504-1785
U.S.A.

如果要查詢有關二位元組 (DBCS) 資訊的特許權限事宜，請聯絡您國家的 IBM 智慧財產部門，或者用書面方式寄到：

IBM World Trade Asia Corporation
Licensing
2-31 Roppongi 3-chome, Minato-ku
Tokyo 106, Japan

下列段落若與該國之法律條款抵觸，即視為不適用：IBM 僅以『現狀』提供本書，而不提供任何明示或默示之保證（包括但不限於可售性或符合特定效用的保證）。若有些地區在某些交易上並不允許排除上述保證，則該排除無效。

本資訊中可能會有技術上或排版印刷上的訛誤。因此，IBM 會定期修訂；並將修訂後的內容納入新版中。同時，IBM 得隨時改進和/或變動本資訊中所提及的產品和/或程式。

本資訊中任何對非 IBM 網站的敘述僅供參考，IBM 對該網站並不提供保證。該 Web 網站上的資料，並非本 IBM 產品所用資料的一部分，因使用該 Web 站造成之損害，由貴客戶自行負責。

IBM 得以各種適當的方式使用或散布由貴客戶提供的任何資訊，而無需對您負責。

本程式之獲授權者若希望取得相關資料，以便使用下列資訊者可洽詢 IBM。其下列資訊指的是：(1) 獨立建立的程式與其他程式（包括此程式）之間更換資訊的方式 (2) 相互使用已交換之資訊方法若有任何問題請聯絡：

IBM Corporation
J46A/G4
555 Bailey Avenue
San Jose, CA 95141-1003
U.S.A.

上述資料之取得有其特殊要件，在某些情況下必須付費方得使用。

IBM 基於雙方之「IBM 客戶合約」、「國際程式授權合約」或任何同等合約之條款，提供本文件中所述之授權程式與其所有適用的授權資料。

任何此處涵蓋的執行效能資料都是在一個受控制的環境下決定出來的。因此，若在其他作業環境下，所得的結果可能會大大不同。有些測定已在開發階段系統上做過，不過這並不保證在一般系統上會出現相同結果。再者，有些測定可能已透過推測方式評估過。但實際結果可能並非如此。 本書的使用者應依自己的特定環境，查證適用的資料。

本書所提及之非 IBM 產品資訊，係一由產品的供應商，或其出版的聲明或其他公開管道取得。IBM 並未測試過這些產品，也無法確認這些非 IBM 產品的執行效能、相容性、或任何對產品的其他主張是否完全無誤。如果您對非 IBM 產品的性能有任何的疑問，請逕向該產品的供應商查詢。

有關 IBM 未來動向的任何陳述，僅代表 IBM 的目標而已，並可能於未事先聲明的情況下有所變動或撤回。

所有顯示的 IBM 售價都是 IBM 的建議零售價，這些都是目前的售價且隨時會不經過通知即變更。經銷商提供的價格可會有不同。

本產品內含 Apache Software Foundation (www.apache.org) 所開發的軟體。

商標

下列專有名詞是 IBM 公司在美國和/或其他國家的商標：

AIX
DB2 Universal Database
iSeries
IBM
Intelligent Miner
WebSphere

Microsoft、Windows 和 Windows 標誌是 Microsoft Corporation 在美國及（或）其他國家或地區的商標。

Java™ 以及所有以 Java 為基礎的商標與標誌皆為 Sun Microsystems, Inc. 在美國及其他國家或地區的商標或註冊商標。

Pentium 是 Intel Corporation 的註冊商標。

其他公司、產品及服務名稱，可能是其他公司的商標或服務標誌。

名詞解釋

六劃

自訂 (customization). 使用者在 WCA 中所作的新增或變更，以便更符合個人化的電子商務企業模型。

行動 (initiative). 此種應用手法用以刺激某種特定行為，像是購買產品。

七劃

抄寫 (replication). 此程序代表將一組定義的資料置於一處以上的位置中維護。其中涉及：將某一處的指定變更複製到另一處，並讓這兩處中的資料同步。就 WCA 而言，此程序代表將資料從 WebSphere Commerce 資料庫中移至 WCA 伺服器上的暫時表格中。

系統管理的儲存體 (System Managed Storage, SMS). 作業系統管理表格空間時所採用的資料儲存體類型，會受硬碟大小的限制。資料會隨機儲存在硬碟之表格空間的目錄儲存區（檔案系統中的目錄名稱）下。

八劃

使用者登錄內容檔 (User Registration properties file). WebSphere Commerce Server 中的一種檔案，內含支援商店正確語言和國家的必要資訊。

供貨 (fulfillment). 收到訂單時所進行的程序。供貨程序通常包含如訂單管理、出貨管理、退貨和狀態追蹤等作業。

直欄 (column). 就關聯式資料庫管理系統而言，此為屬性的名稱。而構成特定實體說明的直欄值集合即稱為列。直欄相當於非關聯式檔案系統中某記錄內的某一欄位。

表格 (table). 一種具名的資料物件，由一些特定的直欄和一些沒有順序之列組成。

九劃

客戶階段作業資料 (customer session data). 在客戶造訪線上商店期間收集自客戶的資訊。

活動 (campaign). 一系列有計劃性的作業，以求達成一組既定的商業目標。就零售行銷方面而言，行動是一種用來達成活動目標的常見手法。

十劃

修訂 (revision). 使用者對現有 WCA 元件所作的變更（例如：報告或資料超市表格）。

倉儲中心控制資料庫 (Warehouse Center Control Database). 此種倉儲中心資料庫含有儲存倉儲中心 meta 資料所需的控制表。

十一劃

商業問題 (business question). 此種問題的回答會出現在某些特定資訊（如：各種不同活動、行動的成功與否，以及使用商店的客戶）的相關商業報告中。

採集庫 (mining base). 此種儲存庫中儲存著有關採集執行設定與相關結果的所有資訊。

產品探索 (Product Explorer). 「產品探索」是一種虛擬狀態，可讓使用者設定產品的某些特性需求（限制），例如成本、色彩、類型等等，並搜尋相符的產品。

產品對照 (Product Comparison). 「產品對照」是一種可讓使用者比較兩個或以上的產品的虛擬狀態。

十二劃

報告應用程式 (reporting application). 此種程式會收集客戶與商業銷售交易的相關資訊。

虛擬狀態 (metaphor). 「產品顧問」元件中的一種 WebSphere Commerce 功能。它提供三種使用範例（或虛擬狀態），讓購物者導覽產品：「產品探索」、「銷售輔助」和「產品對照」。「產品探索」虛擬狀態可讓使用者設定產品的某些特性需求（限制），例如成本、色彩、類型等等，並搜尋相符的產品。「銷售輔助」虛擬狀態的對象則是不熟悉產品詳細資料，而且無法設定特性需求的購物者。這個虛擬狀態會詢問一系列的問題，以推論客戶所需要的產品。「產品對照」虛擬狀態可讓使用者比較兩個或以上的產品。如需虛擬狀態的進一步資訊，請參閱 WebSphere Commerce 文件。

十三劃

資料庫管理的儲存體 (Database Managed Storage, DMS). 資料庫管理者管理表格空間時所採用的資料儲存體類型。當建立表格時，將會指定表格空間的大小以及配置空間。

資料採集 (data mining). 在此程序期間，將會收集資料倉儲中的重要商業資訊，建立其關聯，並揭露其連結關係、型態與趨勢。

資料超市。 資料倉儲的子集；內含針對某部門或團隊之特定需求而調整的資料。資料超市可以是您整個組織之倉儲的子集，像是 OLAP 工具中所含的資料。

十五劃

廣告 (ad 或 advertisement). 一種行銷附件，透過公佈或廣播以增加對產品或服務認識。在 Web 上，最常見的類型為標題廣告。

廣告 (impression). 代表網頁中之某項活動、行動與 e-行銷點的整合，以提供資訊給客戶，並可讓客戶藉由點選該項整合的相關鏈結以善用該資訊。

銷售輔助 (Sales Assistant). 「銷售輔助」是一種虛擬狀態，其對象是不熟悉產品詳細資料，而且無法設定特性需求的購物者。

十七劃

檢視畫面 (view). 一或多個表格中之資料的另外一種呈現。檢視畫面中可含有其定義所在之表格中的所有或部份直欄。

十八劃

擴充 (extension). 使用者對 WCA 元件所作的新增（例如：新報告或新資料超市表格）。

擷取 (extraction). 取出資料庫中的資料。就 WCA 而言，此程序代表將資料從 WCA 伺服器中的暫時表格移至 WCA 資料超市中。抄寫自 WebSphere Commerce 資料庫之暫時表格中的資料。

擷取時間視窗 (extraction time window). 前次為這個來源執行 WCA 「擷取」的時間以及目前的時間兩者之間的時間視窗。若為 WebSphere Commerce 5.5 來源，則以 WCA 參數 TIME_CUT_OFF 和 TIME_CUT_OFF_PREV 來表示。

E

ETL. 擷取、轉換與載入。從某個資料庫取出資料並置於另一種類型的資料庫期間所執行的功能。

O

ODBC 名稱 (ODBC name). 資料庫的開放式資料庫連通性 (Open Database Connectivity) 名稱。

ODS. 作業資料商店。ETL 處理程序的工作區。來自 WebSphere Commerce 的資料會抄寫到 ODS (_r 表格)。

P

PMML. 預定模型標記語言 (Predictive Model Markup Language)。一種由「資料採集群組」所定義的 XML 型語言，可供公司藉以定義預定的模式並讓相容供應商的應用程式間共用模式。

R

RFM. 最近、頻率、貨幣 (Recency, frequency, monetary)。藉由檢查客戶最近購買的時間（最近）、購買的次數（頻率）以及客戶的花費（貨幣），來判斷最佳客戶的一種技巧。

RFQ. 報價要求 (Request for quotation)。要求供應商對公司或公務機構所提供說明的產品或服務進行出價。

特殊字元

WebSphere Application Server. 使用 Java 2 Platform, Enterprise Edition (J2EE) 1.3 以及 Web 服務技術的綜合應用程式伺服器，可將企業資料與交易整合到電子商業世界中。透過豐富的應用程式部署環境，您可以建置、管理和部署電子商業應用程式、處理大量交易、以及將後端企業資料與應用程式延伸到 Web 中。

索引

索引順序以中文字，英文字，及特殊符號之次序排列。

〔四劃〕

支援網站 xii
文件, WCA xi
日誌, 檢視「配置管理程式」 52

〔五劃〕

出版品, WebSphere Commerce xii
必備軟體 9
正式作業模式 77

〔六劃〕

共存
 與 WebSphere Commerce Analyzer 5.4 版 5
 與舊版的 WCA 5
安裝
 前置安裝需求 5
 要提供的資訊 6
 核對清單 xiii
 疑難排解 77
 WCA 9
自訂載入 15, 29, 70

〔七劃〕

判斷問題
 安裝 77
 抄寫 78, 81, 82
 倉儲配置 77
 配置管理程式錯誤 52
 密碼, 變更表格 77
 報告中的 DBCS 或 MBCS 字元毀損 82
 提升抄寫步驟 77
 發生網路中斷 81
 資料庫空間不夠 80
 擷取 81, 82
 擷取程序失敗 79
 ASNCAP 停止 81
 DB2 交易日誌已滿 81
 Windows 失效 81
快速載入 29, 70
 配置參數 15, 23, 29
抄寫
 不連續 16

抄寫 (繼續)
 先決條件 55
 步驟 69, 77
 定義 2
 前置配置 16
 配置 25
 執行 59
 從問題中復原 80
 控制表 25
 控制資料庫 70
 排定時程 60
 連續 16
 疑難排解 78
 選項 16, 77
抄寫控制表格 25
系統管理的儲存體
 請參閱 SMS
系統管理者, 說明 1

〔八劃〕

使用者類型, WCA 1
協助工具選項 20
取樣率 59, 61
前置配置 13
型錄
 建立 8
 組織 8
 選取 35

〔九劃〕

封閉迴圈 27
建立
 型錄 8
 WCA 資料超市 23
後置配置作業 59
指令
 InterestItemAdd 78
 OrderItemAdd 78
 OrderItemUpdate 78
訂閱資訊 77
重複金鑰 77

〔十劃〕

倉儲中心
 控制資料庫, 配置 28
 登入 67

- 倉儲中心 (繼續)
 - 預設的使用者 ID 和密碼 68
- 倉儲中心控制資料庫
 - 起始設定 67
- 倉儲目標, 變更主機名稱 69
- 倉儲步驟
 - 提升至正式作業模式 31
 - 準備提升 30
 - 疑難排解 77
- 倉儲來源, 變更主機名稱 68
- 倉儲配置 77
- 效能考量 5, 15
- 核對清單
 - 安裝 xiii
 - 前置配置 13
 - 後置配置作業 59
 - 配置 xiii
- 配置
 - 之後的作業 59
 - 作業 19
 - 抄寫 25
 - 建立資料庫 13
 - 倉儲 77
 - 倉儲中心控制資料庫 28
 - 核對清單 xiii
 - 參數管理程式 52, 53
 - 資料採集排程 26
 - 資料採集環境 26
 - 變更 52, 53
 - WCA 13
 - 使用「自訂載入」 15
 - 使用「快速載入」 15
 - 第一次之後 52
 - 概觀 13
- 配置管理程式
 - 在 Windows 平台上啟動 19
 - 作業 19, 20
 - 快速鍵 20
 - 使用 19
 - 說明 13
 - 錯誤 52
 - 檢視說明 52
 - log 52
- 配置管理程式中的快速鍵 20

〔十一劃〕

- 參數 41, 42, 43, 44, 46, 47, 48, 49, 65, 66
- 參數管理程式 52, 53
- 商店
 - 設定 33
 - 選取 33

- 商店 (繼續)
 - 變更 33
- 商業報告
 - 存取 1
- 授權資訊 xiii
- 採集模型 28, 38
- 排定抄寫與擷取程序的時程表 60
- 處理選項 77
- 軟體
 - 必要的 5
 - 與 WCA 一起安裝 6

〔十二劃〕

- 報告組織配置 3
- 報告應用程式
 - 說明 3
- 提升
 - 倉儲步驟至正式作業模式 31
- 提升步驟 30
- 殘障 20
- 登入倉儲中心 67
- 登錄鍵 83
- 硬體, 必要的 5
- 程序模型 77

〔十三劃〕

- 會計日曆需求 13
- 業務分析人員, 說明 1
- 業務經理, 說明 2
- 解除安裝
 - 之後的活動 64
 - 移除子目錄 63
 - WCA 63
- 資料倉儲中心
 - 請參閱 倉儲中心
- 資料庫規劃 6
- 資料庫管理的儲存體
 - 請參閱 DMS
- 資料採集
 - 封閉迴圈 27
 - 配置排程 26
 - 配置環境 26
 - 停止 28
 - 執行排程, 設定 28
 - 啟動 27
 - 模型 28, 38
 - 關閉 28
- 資料超市 80
 - 建立 23
 - 說明 1

資料儲存體類型 14
載入例外表格 79

〔十四劃〕

對 WebSphere Commerce 伺服器的連線 21
疑難排解 79, 80, 81, 82
 安裝 77
 抄寫 78
 抄寫步驟 77
 倉儲配置 77
 「配置管理程式」日誌 52
 「配置管理程式」說明 52
 密碼, 變更表格 77
 報告中的 DBCS 或 MBCS 字元毀損 82
網站, 支援 xii
網路中斷 81
綱目名稱, 變更 WebSphere Commerce 表格的 69
語言環境, 尋找 84
說明, 配置管理程式 52

〔十五劃〕

標明慣例 xi

〔十六劃〕

選取
 型錄 35
 商店 33
 貨幣 33
 語言 33
錯誤
 主要鍵 78
 DB21034E 78
 EHN0229 77
錯誤訊息
 在抄寫配置期間 72
 建立資料超市期間 71
 倉儲中心控制資料庫配置期間 74
 與 WebSphere Commerce 連線期間 71
 變更商店資訊時 75
 DWC07356E 77
 IWD0902E 72
 IWD0903E 72
 IWD0904E 72
 IWD0905E 72
 IWD1002E 73
 IWD1003E 73
 IWD1004E 73
 IWD1005E 73
 IWD1006E 73

錯誤訊息 (繼續)

IWD1007E 73
IWD2002E 71
IWD2005E 71
IWD2007E 71
IWD2009E 74
IWD2011E 75
IWD2012E 75
IWD2018E 76
IWD2021E 75
IWD2030W 75
IWD2049W 76
IWD2050W 76
IWD2051W:SQL30081N 76
IWD2172 74
IWD2175 74
IWD2178 74
IWD7356E 74
SQL1013N 77

〔十七劃〕

環境變數

IWDA_DATA 83
IWDA_DB2DIR 83
IWDA_DIR 83
IWDA_JREEXE 83

鍵盤 20

〔十八劃〕

擷取

 定義 2
 執行 59
 排定時程 60

擷取 Script

 自訂載入 15
 快速載入 15
 載入方法 15

擷取程式

 安裝在 WebSphere Commerce 伺服器上 55
 停止 56, 57, 64
 執行 55
 啓動 57
 iSeries 57
 iSeries 平台 57
 LOGRETAIN 55

擷取程序

 從問題中復原 80
 疑難排解 78

〔二十三劃〕

變更

- 倉儲來源和目標中的主機名稱 68
- 商店 33
- WCA 配置 52
- WebSphere Commerce 表格的綱目名稱 69

A

- ABANDONED_MINUTES 47
- ABANDONED_ORD_STATUS 47
- ASNCAP 81

C

- CONTRACT_ACTIVE 49
- CONTRACT_CANCELLED 49
- CONTRACT_IN_PREPARATION 49

D

- DB2
 - 交易日誌 81
 - 密碼限制 10
- DB2 Universal Database
 - 支援網站 xiii
- DB2 倉儲中心
 - 請參閱 倉儲中心
- DBCS 82
- DMS 80
 - 效能考量 15
 - 說明 15
- DMT_PROSPECT_ORD_STATUS 46
- DMT_PURCHASER_ORD_STATUS 46
- DWC07356E 77

E

- ETL 15, 28

F

- FACT_INTEREST 表格 78
- FE_EFFECTIVE_MINUTES 44
- FE_EFFECTIVE_ORD_STATUS 44
- FM_EFFECTIVE_MINUTES 44
- FM_EFFECTIVE_ORD_STATUS 44

I

- Intelligent Miner for Data
 - 支援網站。 xiii
 - 安裝 9
 - 取得隨機範例功能 59, 61
 - 和 WCA 配合使用 3
 - 資料採集功能 1
- InterestItemAdd 指令 78

L

- LOGRETAIN 55

M

- MBCS 82

N

- NON_PURGE_ORD_STATUS 42

O

- ODS RUNSTATS 60
- OrderItemAdd 指令 78
- OrderItemUpdate 指令 78
- ORDERS_AWAITING_PAYMENT 42
- ORDER_STATUS_BILLED 41
- ORDER_STATUS_CANCELLED 42
- ORDER_STATUS_COLLECTED 42
- ORDER_STATUS_ID_NOREV 41
- ORDER_STATUS_ID_SUM_MEMBER 43
- ORDER_STATUS_ID_SUM_TRADING 43
- ORDER_STATUS_XFERRED 42

R

- RFQRSP_OUTSTANDING_ORDERS 48
- RFQ_RESPONSE_IN_PREPARATION 48
- RFQ_WINNING_RESPONSES 48
- RUNSTATS 60

S

- Script
 - whouseprocs.bat 77
 - whouseprocs.sh 77
- SMS 80
 - 效能考量 15
 - 說明 15
- SQL1013N 77

U

USR_TRAFFIC 日誌 78

W

WCA

- 文件 xi
- 必要的硬體 5
- 必備的軟體 5
- 必備軟體 9
- 在安裝和配置期間所需要的資訊 6
- 安裝 9
- 安裝程式 9
- 伺服器 9
- 使用 WebSphere Commerce 2
- 使用者類型 1
- 配置 13
- 配置後的作業 59
- 商業報告 1
- 授權合約 xiii
- 提供的軟體 1
- 概觀 1
- 解除安裝 63
- 資料庫規劃 6
- 資料超市 1
- 與 WebSphere Commerce Analyzer 5.4 版共存 5
- 與舊版的 WCA 共存 5
- 語言環境 84

WCA RUNSTATS 60

WCA 進階版

- 資料超市 80

WCA 資料超市

- 建立 23

WCAEXCEPT 綱目 79

WebSphere Commerce

- 支援的平台 7
- 支援的資料庫類型 7
- 出版品 xii
- 交易資料庫伺服器 2
- 在安裝和配置期間所需要的資訊 6
- 伺服器的必要更新 7
- 和 WCA 配合使用 2
- 表格, 變更綱目名稱 69
- 建立型錄 8
- 連線到伺服器 21
- 預期的語言 84
- 需求條件 7
- 線上商店 1

- WebSphere Commerce Accelerator 1

WebSphere Commerce Accelerator 1

WebSphere Commerce Analyzer 配置管理程式 13

whouseprocs.bat Script 77

〔特殊字元〕

%IWDA_DIR%, 定義 xi

讀者意見表

為使本書盡善盡美，本公司極需您寶貴意見；懇請您閱讀後，撥冗填寫下表，惠予指教。

請於下表適當空格內，填入記號（√）；我們會在下一版中，作適當修訂，謝謝您的合作！

評估項目	評估意見	備註
正確性	內容說明與實際程序是否符合 <input type="checkbox"/> 是 <input type="checkbox"/> 否	
	參考書目是否正確 <input type="checkbox"/> 是 <input type="checkbox"/> 否	
一致性	文句用語及風格，前後是否一致 <input type="checkbox"/> 是 <input type="checkbox"/> 否	
	實際產品介面訊息與本書中所提是否一致 <input type="checkbox"/> 是 <input type="checkbox"/> 否	
完整性	是否遺漏您想知道的項目 <input type="checkbox"/> 是 <input type="checkbox"/> 否	
	字句、章節是否有遺漏 <input type="checkbox"/> 是 <input type="checkbox"/> 否	
術語使用	術語之使用是否恰當 <input type="checkbox"/> 是 <input type="checkbox"/> 否	
	術語之使用，前後是否一致 <input type="checkbox"/> 是 <input type="checkbox"/> 否	
可讀性	文句用語是否通順 <input type="checkbox"/> 是 <input type="checkbox"/> 否	
	有否不知所云之處 <input type="checkbox"/> 是 <input type="checkbox"/> 否	
內容說明	內容說明是否詳盡 <input type="checkbox"/> 是 <input type="checkbox"/> 否	
	例題說明是否詳盡 <input type="checkbox"/> 是 <input type="checkbox"/> 否	
排版方式	本書的形狀大小，版面安排是否方便閱讀 <input type="checkbox"/> 是 <input type="checkbox"/> 否	
	字體大小，顏色編排，是否有助於閱讀 <input type="checkbox"/> 是 <input type="checkbox"/> 否	
目錄索引	目錄內容之編排，是否便於查找 <input type="checkbox"/> 是 <input type="checkbox"/> 否	
	索引語錄之排定，是否便於查找 <input type="checkbox"/> 是 <input type="checkbox"/> 否	
	※評估意見為"否"者，請於備註欄提供建議。	

其他：（篇幅不夠時，請另外附紙說明。）

上述改正意見，一經採用，本公司有合法之使用及發佈權利，特此聲明。

註：您也可將寶貴的意見以電子郵件寄至 NLSC01@tw.ibm.com，謝謝。

IBM WebSphere Commerce Analyzer

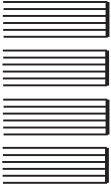
安裝與配置手冊

5.5 版

折疊線

台北市 105 敦化南路一段 2 號 4 樓

臺灣國際商業機器股份有限公司
大中華研發中心 軟體國際部 啟



廣告回信
台灣地區郵政管理局
登記
北台字第 00176 號

(免貼郵票)

寄件人 姓名：
地址：

寄

折疊線

讀者意見表

IBM