

IBM WebSphere Commerce - Express



OS/400용 빠른 시작

버전 5.5

IBM WebSphere Commerce - Express



OS/400용 빠른 시작

버전 5.5

주!

이 정보와 이 정보가 지원되는 제품을 사용하기 전에, 반드시 45 페이지의 『주의사항』의 일반 정보를 읽으십시오.

초판(2003년 9월)

이 개정판은 WebSphere Commerce - Express 버전 5.5 및 모든 후속 릴리스에 적용됩니다. 제품 레벨에 맞는 올바른 버전을 사용하십시오.

책에 대한 주문은 한국 IBM 담당자 또는 해당 지역의 IBM 지방 사무소로 문의하십시오.

IBM은 여러분의 의견을 환영합니다. 다음 URL에 있는 온라인 IBM WebSphere Commerce 문서 피드백 양식을 사용하여 사용자 의견을 보내실 수 있습니다.

<http://www.ibm.com/software/webservers/commerce/rcf.html>

IBM에 정보를 보내는 경우, IBM은 귀하의 권리를 침해하지 않는 범위 내에서 적절하다고 생각하는 방식으로 귀하가 제공한 정보를 사용하거나 배포할 수 있습니다.

© Copyright International Business Machines Corporation 1996, 2003. All rights reserved.

목차

제 1 장 WebSphere® Commerce - Express	
시작	1
이 책의 갱신사항.	1
이 책에 사용된 규칙	2
이 책에 사용된 변수	2
설치 경로	3
지원되는 웹 브라우저	3
WebSphere Commerce - Express에서 사용되는 포트 번호	4
WebSphere Commerce - Express에서 사용되는 로케일	5
사용자 ID, 암호 및 URL에 대한 빠른 참조	6
제 2 장 사전 설치 요구사항	9
지식 요구사항.	9
하드웨어 전제 조건	10
소프트웨어 전제 조건	11
iSeries 사용자 프로파일 작성	11
경로 변수.	14
제 3 장 iSeries 고유 개념에 대한 이해	15
루트 파일 시스템	15
제 4 장 권장되는 토폴로지	17
1-노드 토폴로지.	17
1-노드 토폴로지로 WebSphere Commerce - Express 설치.	18
2-노드 토폴로지.	21
Development Environment 토폴로지	23
제 5 장 WebSphere Commerce - Express 설치.	25
빠른 설치 완료	26
설치 확인.	32
로그 파일을 사용하여 설치 검증	34
WebSphere Commerce - Express 설치 로그	34
WebSphere Application Server 설치 로그	35
WebSphere Commerce 인스턴스 작성 로그	35
다음 단계.	37
제 6 장 WebSphere Commerce - Express 구성요소 설치 제거.	39
WebSphere Commerce - Express, WebSphere Commerce Payments 또는 WebSphere Commerce 구성 관리자 클라이언트 설치 제거.	39
WebSphere Application Server 설치 제거	40
제 7 장 추가 정보.	41
WebSphere Commerce 정보	41
WebSphere Commerce 온라인 도움말	41
WebSphere Commerce 기술 라이브러리	41
WebSphere Commerce Payments 정보	42
IBM HTTP Server 정보	44
WebSphere Application Server 정보	44
DB2 Universal Database 정보	44
기타 IBM 문서.	44
주의사항	45
상표	47

제 1 장 WebSphere® Commerce - Express 시작

이 책에서는 단일 시스템에서 @serverSeries™용 WebSphere Commerce - Express 버전 5.5의 구성요소를 설치 및 구성하는 방법에 대해 설명합니다. 시스템 관리자 또는 그에 해당하는 작업을 담당하는 사용자를 대상으로 설치 및 구성 태스크 수행에 대해 설명합니다. 고급 구성 시나리오에 대해서는 *WebSphere Commerce - Express 설치 안내서*의 내용을 참조하십시오.

중요

별도로 표시하는 경우를 제외하고는, 이 책에서 *WebSphere Commerce*는 모두 WebSphere Commerce - Express를 나타냅니다.

WebSphere Commerce - Express Developer Edition의 설치 및 구성에 관한 지시사항은 *WebSphere Commerce - Express Developer Edition 설치 안내서*를 참조하십시오.

이 책의 갱신사항

이 책 및 책의 개정판은 다음 WebSphere Commerce 기술 라이브러리 웹 사이트에서 PDF 파일로 제공됩니다.

<http://www.ibm.com/software/commerce/library/>

WebSphere Commerce - Express에 대한 추가 정보는 다음 웹 사이트를 참조하십시오.

<http://www.ibm.com/software/genservers/commerce/express/>

추가 지원 정보는 다음 WebSphere Commerce 지원 사이트를 참조하십시오.

<http://www.ibm.com/software/commerce/support/>

제품의 최종 변경사항에 대한 내용은 WebSphere Commerce - Express CD 1의 루트 디렉토리에 있는 최신 제품 README 파일을 참조하십시오. 이 README 파일은 WebSphere Commerce 기술 라이브러리 웹 사이트에서도 찾으실 수 있습니다.

<http://www.ibm.com/software/commerce/library/>

WebSphere Commerce 버전 5.4 Professional Entry Edition이 설치되어 있는 시스템에 설치하는 경우 *WebSphere Commerce - Express* 이주 안내서의 내용을 참조하십시오.

이 문서의 이전 버전으로부터의 갱신사항은 여백에 개정 문자가 표시됩니다. 이 책에서는 다음과 같은 규칙을 개정 문자에 사용합니다.

- "+" 문자는 이 문서의 현재 버전에 작성된 갱신사항을 나타냅니다.
- "|" 문자는 이 문서의 이전 버전에 작성된 갱신사항을 나타냅니다.

이 책에 사용된 규칙

이 책에서는 다음과 같은 규칙을 사용합니다.

굵은체	필드, 아이콘 또는 메뉴 선택사항의 이름과 같은 GUI(Graphical User Interface) 제어 또는 명령을 표시합니다.
모노스페이스	파일 이름, 디렉토리 경로 및 이름과 같이 정확하게 입력해야 하는 텍스트의 예를 표시합니다.
가울임꼴	단어를 강조하기 위해 사용합니다. 가울임꼴은 시스템의 적절한 값으로 대체해야 하는 이름을 표시합니다.

이 책에 사용된 변수

이 책에서 사용된 몇 가지 중요 변수는 다음과 같습니다.

host_name

이 변수는 WebSphere Commerce 서버의 완전한 호스트 이름(예를 들어, `server.mydomain.ibm.com`은 완전한 이름입니다.)을 나타냅니다.

instance_name

이 변수는 작업 중인 WebSphere Commerce 인스턴스의 이름(예: ma111)을 나타냅니다.

WAS_instance_name

이 변수는 사용자의 WebSphere Commerce 인스턴스와 연관되어 있는 WebSphere Application Server의 이름을 나타냅니다.

cell_name

이 변수는 WebSphere Application Server 셀의 이름을 나타냅니다.

설치 경로

이 책에서 언급하는 설치 경로는 다음의 기본 경로 이름을 나타냅니다.

WebSphere Commerce - Express 버전 5.5	<i>WC_installdir</i>
WebSphere Application Server 버전 5.0.2	<i>WAS_installdir</i>

다양한 제품의 설치 경로에 대한 자세한 정보는 14 페이지의 『경로 변수』의 내용을 참조하십시오.

지원되는 웹 브라우저

WebSphere Commerce 시스템과 같은 네트워크에 있는 Windows® 운영체제 시스템의 Microsoft® Internet Explorer 6.0을 사용해서만 WebSphere Commerce 도구 및 온라인 도움말에 액세스할 수 있습니다. Microsoft의 중요한 최신 보안 갱신사항이 포함된 Internet Explorer 전체 버전 6.0(Internet Explorer 6.0 서비스 팩 1 및 인터넷 도구라고도 함)을 설치해야 합니다. 이전 버전은 WebSphere Commerce 도구의 전체 기능을 지원하지 않습니다.

구매자는 WebSphere Commerce에서 지원되는 다음 웹 브라우저 중 하나를 사용하여 웹 사이트에 액세스할 수 있습니다.

- Windows용 AOL 7 이상
- Microsoft Internet Explorer:

- Windows용 버전 5.5 이상
- Machintosh용 버전 5 이상
- Mozilla 버전1.0 이상
- Netscape 버전 6.0 이상
- Netscape Navigator 버전 4.6 이상

WebSphere Commerce - Express에서 사용되는 포트 번호

다음은 WebSphere Commerce나 해당되는 구성요소 제품에서 사용되는 기본 포트 번호 목록입니다. WebSphere Commerce 이외의 응용프로그램이 같은 포트를 사용하지 않도록 확인하십시오. 시스템에 방화벽이 구성되어 있으면 이 포트에 액세스할 수 있는지 확인하십시오.

포트 번호

사용 프로그램

- 80** IBM HTTP Server.
- 389** LDAP(Lightweight Directory Access Protocol) Directory Server.
- 443** IBM HTTP Server - 보안 포트. 이 보안 포트에는 SSL이 필요합니다.
- 1099** WebSphere Commerce 구성 관리자 서버.
- 2809** WebSphere Application Server 부트스트랩 주소.
- 5432** WebSphere Commerce Payments 비보안 서버.
- 5433** WebSphere Commerce Payments 보안 서버. 이 보안 포트에는 SSL이 필요합니다.
- 5557** WebSphere Application Server 내부 Java™ 메시지 전달 서비스 서버.
- 5558** WebSphere Application Server Java 메시지 전달 서비스 서버 큐 주소.
- 5559** WebSphere Application Server Java 메시지 전달 서비스 직접 주소.
- 7873** WebSphere Application Server DRS 클라이언트 주소.
- 8000** WebSphere Commerce 액셀러레이터. 이 보안 포트에는 SSL이 필요합니다.

- 8002** WebSphere Commerce 관리 콘솔. 이 보안 포트에는 SSL이 필요합니다.
- 8004** WebSphere Commerce 조직 관리 콘솔. 이 보안 포트에는 SSL이 필요합니다.
- 8008** IBM HTTP Server 관리 포트.
- 8880** WebSphere Application Server SOAP 커넥터 주소.
- 9043** WebSphere Application Server 관리 콘솔 보안 포트. 이 보안 포트에는 SSL이 필요합니다.
- 9080** WebSphere Application Server HTTP 전송.
- 9090** WebSphere Application Server 관리 콘솔 포트.
- 9443** WebSphere Application Server HTTPS 전송 포트.
- 9501** WebSphere Application Server 보안 연관 서비스.
- 9502** WebSphere Application Server 공통 보안 포트.
- 9503** WebSphere Application Server 공통 보안 포트.

WebSphere Commerce - Express에서 사용되는 로케일

WebSphere Commerce는 올바른 Java 로케일만을 사용합니다. 시스템에 사용하는 언어에 대한 로케일이 설치되어 있는지 확인하십시오. 로케일 관련 환경 변수가 WebSphere Commerce 지원 로케일을 포함하도록 설정되었는지 확인하십시오. WebSphere Commerce에서 지원하는 로케일 코드는 아래 표를 참조하십시오.

언어	로케일 코드
독일어	de_DE
영어	en_US
스페인어	es_ES
프랑스어	fr_FR
이탈리아어	it_IT
일본어	ja_JP
한국어	ko_KR
포르투갈어	pt_BR
중국어	zh_CN

사용자 ID, 암호 및 URL에 대한 빠른 참조

WebSphere Commerce 환경 관리에는 다양한 사용자 ID가 필요합니다. 필요한 사용자 ID와 권한이 아래 표에 설명되어 있습니다. WebSphere Commerce 사용자 ID인 경우에는 기본 암호가 명시됩니다.

사용자 ID	기본값	Notes
iSeries 사용자 프로파일		<p>WebSphere Commerce를 설치 및 구성할 때 두 개의 iSeries 사용자 프로파일이 자주 사용되고 참조됩니다.</p> <ul style="list-style-type: none"> • WebSphere Commerce를 설치하고 구성 관리자를 시작하기 위해 작성하고 사용하는 사용자 프로파일. WebSphere Commerce를 설치하고 구성하려면 USRCLS(*SECOFR)의 iSeries 사용자 프로파일 또는 QSECOFR 사용자 프로파일을 사용해야 합니다. 사용자 프로파일 작성에 대해서는 11 페이지의 『iSeries 사용자 프로파일 작성』 내용을 참조하십시오. • WebSphere Commerce 인스턴스를 작성할 때 구성 관리자가 작성하는 사용자 프로파일. 이 사용자 프로파일을 "인스턴스 사용자 프로파일"이라고도 합니다. USRCLS(*USER)의 사용자 프로파일은 WebSphere Commerce 인스턴스를 작성할 때마다 구성 관리자가 작성합니다. 사용자 프로파일 작성에 대해서는 11 페이지의 『iSeries 사용자 프로파일 작성』 내용을 참조하십시오.
구성 관리자 사용자 ID	구성 관리자의 기본 사용자 ID 및 암호는 webadmin 및 webibm입니다.	구성 관리자 도구의 그래픽 인터페이스로 WebSphere Commerce 구성을 수정할 수 있습니다. Microsoft Internet Explorer 6.0을 지원하고 WebSphere Commerce 시스템과 동일한 네트워크에 있으며 구성 관리자 클라이언트가 설치되어 있는 모든 시스템에서 구성 관리자에 액세스할 수 있습니다.

사용자 ID	기본값	Notes
WebSphere Commerce 사이트 운영자	<p>적용되지 않음</p> <p>사이트 운영자 ID 및 암호는 빠른 설치 작업의 일부로 작성됩니다.</p>	<p>사이트 운영자의 사용자 ID 및 암호는 다음의 WebSphere Commerce 도구에 적용됩니다.</p> <ul style="list-style-type: none"> • WebSphere Commerce 액셀러레이터. WebSphere Commerce 액셀러레이터에 액세스하려면 WebSphere Commerce 시스템과 같은 네트워크에 있는 Windows 시스템에서 Internet Explorer를 열고 다음 URL을 입력하십시오. <code>https://host_name:8000/accelerator</code> • WebSphere Commerce 관리 콘솔. WebSphere Commerce 관리 콘솔에 액세스하려면 WebSphere Commerce 시스템과 같은 네트워크에 있는 Windows 시스템에서 Internet Explorer를 열고 다음 URL을 입력하십시오. <code>https://host_name:8002/adminconsole</code> • WebSphere Commerce 조직 관리 콘솔. WebSphere Commerce 조직 관리 콘솔에 액세스하려면 WebSphere Commerce 시스템과 같은 네트워크에 있는 Windows 시스템에서 Internet Explorer를 열고 다음 URL을 입력하십시오. <code>https://host_name:8004/orgadminconsole</code> <p>WebSphere Commerce에서의 사용자 ID 및 암호는 다음 규칙을 따라야 합니다.</p> <ul style="list-style-type: none"> • 암호 길이는 최소 8자여야 합니다. • 암호에는 최소 하나의 숫자가 있어야 합니다. • 암호에는 최소 하나의 알파벳 문자가 있어야 합니다. • 암호에 한 문자를 네 번 이상 사용할 수 없습니다. • 암호에 같은 문자를 세 번 이상 연달아 사용할 수 없습니다.

사용자 ID	기본값	Notes
WebSphere Commerce Payments 관리자	WebSphere Commerce Payments의 설치 시, WebSphere Commerce 사이트 운영자 ID에 자동으로 WebSphere Commerce Payments 관리자 역할이 지정됩니다.	WebSphere Commerce Payments 관리자 역할은 사용자 ID가 WebSphere Commerce Payments를 제어하고 관리할 수 있도록 합니다.

제 2 장 사전 설치 요구사항

이 장에서는 WebSphere Commerce - Express를 설치하기 전에 수행해야 하는 단계에 대해 설명합니다.

중요

설치를 완료하기 위해서는 다음의 사전 설치 단계를 반드시 수행해야 합니다.

지식 요구사항

WebSphere Commerce - Express를 설치 및 구성하려면 다음에 대한 지식이 필요합니다.

- 운영체제
- 인터넷
- 웹 서버 조작 및 유지보수
- iSeries용 IBM DB2 Universal Database™
- 기본 명령 언어 명령

상점을 작성 및 사용자 정의하려면 다음에 대한 지식이 필요합니다.

- WebSphere Application Server
- iSeries용IBM DB2 Universal Database
- HTML 및 XML
- SQL(Structured Query Language)
- Java 프로그래밍

상점 첫화면 및 상점 데이터 자원 개발에 관한 정보는 *WebSphere Commerce 상점 개발 안내서*의 내용을 참조하십시오. 비즈니스 로직(또는 백오피스 비즈니스 로직)의 개발 및 사용자 정의에 관한 정보는 *WebSphere Commerce 프로그래밍 안내서* 및 *학습서* 문서를 참조하십시오.

하드웨어 전제 조건

WebSphere Commerce - Express를 설치하기 전에 다음 최소 하드웨어 요구사항이 충족되는지 확인해야 합니다.

- 다음 서버 중 하나가 필요합니다(최소 권장사항).
 - 2385 프로세서 기능을 가진 AS/400e™ Server 모델 170
 - 2062 프로세서 기능을 가진 AS/400e Server 모델 720
 - 2252 프로세서 기능을 가진 @server iSeries Server 모델 270
 - 2465 프로세서 기능 및 CPW 750을 가진 @server iSeries Server 모델 810
 - 2396 프로세서 기능을 가진 @server iSeries Server 모델 820
- 1.5GB의 메모리(최소 권장사항)

주: 최소 권장사항에 못미치는 시스템은 제한된 수의 사용자를 지원하며 서버 초기화 시간이 길어도 관계없는 환경에서만 사용할 수 있습니다.

다음 사항이 필요합니다.

- Windows 운영체제가 실행 중이며 그래픽 지원 모니터가 있고 Internet Explorer와 같은 웹 브라우저를 실행할 수 있는 워크스테이션
- 마우스 또는 기타 지시 장치
- TCP/IP 프로토콜을 지원하는 LAN

소프트웨어 전제 조건

WebSphere Commerce를 설치하기 전에 다음 최소 소프트웨어 요구사항이 만족되는지 확인하십시오.

- 다음이 포함되는 OS/400® 버전 5 릴리스 2(V5R2M0) 이상(5722SS1)
 - iSeries V5R2M0용 DB2 Universal Database
 - 호스트 서버(5722SS1 옵션 12)
OS/400 명령행에서 STRHOSTSVR *ALL을 입력하여 호스트 서버 시작 (STRHOSTSVR) 명령을 사용함으로써 호스트 서버를 시작할 수 있습니다. QSERVER 서브시스템은 iSeries 시스템에서 실행해야 합니다.
 - QShell 해석기(5722SS1 옵션 30)
 - 휴대용 응용프로그램 솔루션 환경(5722SS1 옵션 33)
 - 디지털 인증 관리자(5722SS1 옵션 34)
 - 유니코드에 대한 국제적 구성요소(5722SS1 옵션 39)
- IBM Java Developer Kit 버전 1.3(5722JV1 옵션 5)
- IBM HTTP Server Powered by Apache(5722DG1).
- AS/400®용 Crypto Access Provider 128비트(5722AC3)
- TCP/IP Connectivity Utilities(5722TC1)
- 그리고, 다음과 같은 선택적 제품을 설치할 수도 있습니다.
 - iSeries Access(5722XW1, 옵션 *BASE 및 1)
 - Windows용 iSeries Access(5722XE1)
 - DB2® Query Manager 및 SQL Development Kit(5722ST1)
 - WebSphere Application Server Network Deployment(5733WS5 옵션 5)
 - LDAP Directory Services(5722SS1). LDAP 제품은 OS/400 V5R2M0와 함께 포함되어 있으며 사용자의 iSeries 시스템에 이미 설치되어 있습니다.

iSeries 사용자 프로파일 작성

WebSphere Commerce를 설치하기 전에 QSECOFR 사용자 프로파일 또는 iSeries 사용자 프로파일 USRCLS(*SECOFR)에 대해 액세스할 수 있는지 확인하십시오.

iSeries 사용자 프로파일을 작성해야 하는 경우, OS/400 명령행이나 iSeries Access 를 사용할 수 있습니다. 명령행을 사용 중일 경우, 다음을 수행하여 사용자 프로 파일을 작성하십시오.

1. CRTUSRPRF를 입력하십시오.
2. PF4를 눌러 프롬프트를 표시하십시오.
3. 필요한 매개변수를 완료한 다음 Enter를 눌러 사용자 프로파일을 작성하십시오.

iSeries Access를 사용하는 경우, 다음을 수행하여 사용자 프로파일을 작성하십시오.

1. 탐색 트리에서 새 사용자를 작성할 iSeries 서버를 두 번 누르십시오.
2. 사용자 및 그룹을 두 번 누르십시오.
3. 모든 사용자를 누르십시오. iSeries의 모든 사용자 목록이 오른쪽 분할창에 표시됩니다.
4. 모든 사용자를 마우스 오른쪽 버튼으로 누르고 새 사용자를 선택하십시오. 새 사용자 창이 열립니다.
5. 필요한 정보를 입력한 후 추가를 눌러 사용자 프로파일을 작성하십시오.

iSeries 사용자 프로파일은 다음의 로컬화된 설정으로 작성해야 합니다.

표 1. iSeries 사용자 프로파일을 위한 로컬화된 설정

언어	CCSID	LangID	CountryID
영어	37	ENU	US
프랑스어	297	FRA	FR
독일어	273	DEU	DE
이탈리아어	280	ITA	IT
스페인어	284	ESP	ES
포르투갈어	37	PTB	BR
일본어	5035	JPN	JP
한국어	933	KOR	KR
대만어	937	CHT	TW
중국어	935	CHS	CN

위에 정의된 프로파일이 아닌 다른 iSeries 사용자 프로파일을 사용하면 작동은 되지만 테스트는 되지 않습니다.

iSeries 사용자 프로파일을 작성한 후, **DSPUSRPRF** 명령을 사용하여 홈 디렉토리(HOMEDIR)를 판별하십시오. iSeries 시스템에서 HOMEDIR이 있는지 확인하십시오. HOMEDIR이 없으면 OS/400 명령 MKDIR을 사용하여 작성하십시오. (HOMEDIR은 아래의 *home_directory*와 같이 나타납니다.)

HOMEDIR에는 이름이 SystemDefault.properties이고, 819 태그가 붙으며, ASCII 데이터를 포함하는 파일이 있어야 합니다. 이 파일은 iSeries 사용자 프로파일과 일치하는 file.encoding 특성을 지정해야 합니다. file.encoding 특성은 한 행에 지정해야 하며, 공백을 포함해서는 안되며, 대소문자가 구분됩니다. file.encoding 특성은 다음 값 중 하나일 수 있습니다.

- 중국어:
file.encoding=Cp1381
- 한국어:
file.encoding=KSC5601
- 대만어:
file.encoding=Cp950
- 일본어:
file.encoding=SJIS
- 기타 모든 언어:
file.encoding=ISO8859_1

SystemDefault.properties 파일을 작성하려면 다음을 수행하십시오.

1. PC에서 메모장을 사용하여 SYSDFT.FILE이라는 파일을 작성하십시오.
2. 이 파일에서 언어에 대한 해당 file.encoding 행을 입력하십시오(위에 표시된 것처럼). 예:

```
file.encoding=ISO8859_1
```

3. 이 파일을 저장하고 iSeries 시스템의 */home_directory*에 복사하십시오.
4. OS/400 명령행에서 다음을 입력하십시오.

```
COPY OBJ('/home_directory/SYSDFT.FILE')  
      TOOBJ('/home_directory/SystemDefault.properties')  
      TOCCSID(819)
```

5. 일단 새 파일이 작성되면 올바른 ASCII 데이터가 들어 있는지 확인하십시오.

경로 변수

다음 변수는 이 책에서 경로로 사용됩니다.

WAS_installdir

시스템 상의 WebSphere Application Server 설치 디렉토리:
/QIBM/ProdData/WebAS5/Base.

WAS_userdir

사용자가 수정할 수 있거나 구성해야 하는 WebSphere Application Server에서 사용되는 모든 데이터에 대한 디렉토리(/QIBM/UserData/WebAS5/Base/*WAS_instance_name*).

WC_installdir

WebSphere Commerce의 설치 디렉토리. 이 디렉토리(/QIBM/ProdData/CommerceServer55)에는 시스템 상의 모든 WebSphere Commerce 소유의 데이터가 포함됩니다.

WC_userdir

사용자가 수정할 수 있거나 구성해야 하는 WebSphere Commerce에서 사용되는 모든 데이터를 위한 디렉토리(/QIBM/UserData/CommerceServer55)

주: iSeries에서는 위의 기본 설치 경로를 변경하거나 수정할 수 없습니다. iSeries용 WebSphere Commerce 제품은 위의 디렉토리가 있다고 예상하며 만약 없으면 올바르게 작동되지 않습니다.

제 3 장 iSeries 고유 개념에 대한 이해

이 장에서는 IBM® @server iSeries 및 OS/400 운영체제의 고유한 개념에 대해 설명합니다. 다음과 같은 내용을 포함합니다.

- IFS(Integrated File System) 내의 여러 파일 시스템에 대한 설명
- WebSphere Commerce 시스템에 대한 파일 조직

루트 파일 시스템

루트 또는 / 파일 시스템은 IFS(Integrated File System)의 계층 구조적 디렉토리 구조 및 스트림 파일 지원의 모든 이점을 이용합니다. 루트 파일 시스템은 DOS 및 OS/2® 파일 시스템의 특성을 가지고 있습니다.

WebSphere Commerce는 분리된 루트 파일 구조를 사용합니다. 사용자가 구성해야 하거나 수정할 수 있고, WebSphere Commerce에 의해 사용되는 모든 데이터는 UserData 서브디렉토리에 놓여지고 모든 WebSphere Commerce 소유 데이터는 ProdData 서브디렉토리에 놓여집니다. 이는 두 가지 유형의 정보를 명백하게 구별하고 진행할 이주를 단순화시키며 파일 제공을 쉽게 하기 위한 것입니다.

주:

1. 인스턴스 루트 경로에 포함된 파일만을 변경할 수 있으며, 경로의 기본값은 다음과 같습니다.

WC_userdir/instances/instance_name

*WC_userdir*의 기본값은 14 페이지의 『경로 변수』에 표시되어 있습니다.

2. 인스턴스의 엔터프라이즈 응용프로그램이 전개될 때, 모든 JSP 파일 및 기타 자원은 다음에 저장됩니다.

WAS_userdir/installedApps/cell_name/WC_instance_name.ear

이 디렉토리에 있는 파일도 수정할 수 있습니다. *WAS_userdir*의 기본값은 14 페이지의 『경로 변수』에 표시되어 있습니다.

특정 인스턴스에 대해 WebSphere Commerce를 구성하는 경우, 구성 관리자는 선택한 구성 옵션에 필요한 모든 파일을 *WC_userdir* 경로에 복사합니다. 다음 경로에 있는 원본 파일은 변경하지 마십시오.

WC_installdir

WC_installdir 및 *WC_userdir*의 기본값은 14 페이지의 『경로 변수』에 표시되어 있습니다.

경고: PTF를 적용하거나 제품을 다시 설치하면 ProdData 디렉토리 경로에 있는 파일을 삭제하거나 겹쳐쓸 수 있습니다. 따라서 ProdData 디렉토리 경로에는 사용자 정의된 파일을 저장하지 마십시오.

다음 표는 WebSphere Commerce 설치 및 구성 프로세스에 의해 작성되어 루트 파일 시스템에 저장된 디렉토리 및 스트림 파일을 나열합니다. 디렉토리 경로 */instance_root/*는 디렉토리 경로 *WC_userdir/instances/instance_name*을 나타내는데, 여기서 *instance_name*은 구성 중에 제공되는 인스턴스 이름입니다.

경로	중요도
<i>/instance_root/xml/instance_name.xml</i>	인스턴스 구성 파일. 이 파일에는 WebSphere Commerce 서버에 대한 구성 설정이 들어 있습니다.
<i>/instance_root/web</i>	IBM HTTP Server 문서 루트 디렉토리.
<i>/instance_root/conf</i>	IBM HTTP Server 구성 파일 (<i>httpd.conf</i>)이 있는 디렉토리.
<i>WAS_userdir/installedApps/cell_name/WC_instance_name.ear</i>	인스턴스 특성 파일이 있는 디렉토리. 사용자 정의 자원의 정확한 위치는 <i>WebSphere Commerce 프로그래밍 안내서</i> 및 <i>학습서</i> 문서를 참조하십시오.
<i>/instance_root/logs</i>	WebSphere Commerce 로그 파일이 있는 디렉토리.
<i>/instance_root/xml</i>	WebSphere Commerce 인스턴스 구성 XML 파일이 있는 디렉토리.

*WAS_userdir*의 기본값은 14 페이지의 『경로 변수』에 표시되어 있습니다.

제 4 장 권장되는 토폴로지

이 장에서는 데이터베이스 및 웹 서버와 같은 WebSphere Commerce - Express 구성요소 및 지원 소프트웨어에 대해 권장되는 토폴로지에 대해 설명합니다. 이 장에 설명된 토폴로지는 WebSphere Commerce - Express에서 가장 공통적으로 사용되는 토폴로지이지만, WebSphere Commerce - Express의 다른 토폴로지도 여전히 사용 가능합니다.

모든 토폴로지에서 모든 노드는 같은 레벨의 같은 운영체제에서 실행되어야 합니다. 이는 WebSphere Commerce - Express에 필요한 모든 패치, 개정판, 서비스 팩 또는 수정 팩을 포함합니다.

이 장에서는 다음과 같은 용어를 사용합니다.

데이터베이스 노드

WebSphere Commerce - Express에서 사용되는 데이터베이스 서버만 포함하는 토폴로지의 노드.

웹 서버 노드

WebSphere Commerce - Express에서 사용되는 웹 서버만 포함하는 토폴로지의 노드.

WebSphere Commerce 노드

WebSphere Commerce 서버를 포함하는 토폴로지의 노드. 이 노드는 토폴로지에 따라 데이터베이스 서버 또는 웹 서버를 포함할 수도 있지만 노드에 WebSphere Commerce 서버가 포함된 경우 WebSphere Commerce 노드로 언급됩니다.

1-노드 토폴로지

1-노드 토폴로지에서는 모든 WebSphere Commerce - Express 구성요소 및 지원 소프트웨어가 단일 노드에 설치됩니다. 여기에는 데이터베이스 서버, 웹 서버, WebSphere Application Server, WebSphere Commerce Payments 및 WebSphere Commerce 서버를 포함합니다.

1-노드 토폴로지로 WebSphere Commerce - Express 설치

1-노드 토폴로지로 WebSphere Commerce를 설치하려면 다음 두 가지 옵션이 제공됩니다.

빠른 설치

시스템이 다음 기준을 충족하는 경우에, WebSphere Commerce - Express를 1-노드 토폴로지로 설치하려면 WebSphere Commerce - Express 설치 마법사의 빠른 설치 옵션만 사용할 수 있습니다.

- 시스템에 WebSphere Commerce의 버전 또는 개정판이 설치되어 있지 않습니다.
- 시스템에 WebSphere Application Server의 버전 또는 개정판이 설치되어 있지 않습니다.

빠른 설치가 진행되는 동안, WebSphere Commerce Payments 구성요소는 설치하지 않고 다른 모든 WebSphere Commerce 구성요소 및 지원 소프트웨어가 설치되도록 선택할 수 있습니다.

빠른 설치는 모든 구성요소 및 지원 소프트웨어가 설치된 후 WebSphere Commerce 인스턴스를 작성합니다. WebSphere Commerce Payments를 설치하도록 선택하면 WebSphere Commerce Payments 인스턴스가 작성됩니다.

빠른 설치를 완료하는 데 필요한 지시사항은 *WebSphere Commerce - Express 빠른 시작*에 나와 있습니다.

사용자 정의 설치

시스템이 다음 조건을 충족하는 경우, WebSphere Commerce - Express를 1-노드 토폴로지로 설치하려면 WebSphere Commerce - Express 설치 마법사의 사용자 정의 설치 옵션을 사용할 수 있습니다.

- 노드가 WebSphere Commerce - Express의 하드웨어, 운영체제 및 네트워킹 요구사항을 충족합니다.

- WebSphere Application Server가 이미 노드에 설치되어 있는 경우 WebSphere Application Server는 WebSphere Commerce - Express가 지원하는 WebSphere Application Server의 개정판 및 버전이어야 합니다.

WebSphere Application Server 버전 5.0 또는 버전 5.0.1을 설치한 경우, WebSphere Commerce - Express 설치 후 WebSphere Application Server 버전 5.0.2로 업그레이드되는지 확인하십시오.

사용자 정의 설치에는 WebSphere Commerce 인스턴스나 WebSphere Commerce Payments 인스턴스를 작성하지 않습니다. 이들 인스턴스는 설치를 완료한 후에 작성해야 합니다.

사용자 정의 설치를 완료하는 데 필요한 지시사항은 *WebSphere Commerce - Express 설치 안내서*에 나와 있습니다.

다음 도표는 1-노드 토폴로지를 보여줍니다.



주: WebSphere Commerce 구성 관리자는 GUI 클라이언트 및 서버의 두 가지 구성요소로 이루어집니다. 구성 관리자 서버는 항상 WebSphere Commerce 서버 및 WebSphere Commerce Payments와 동일한 노드에 설치됩니다.

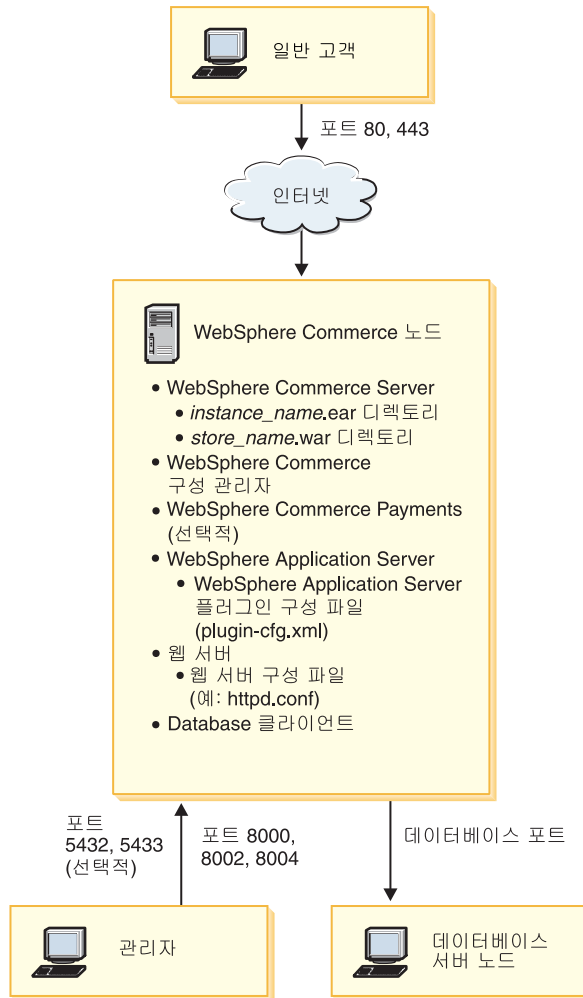
WebSphere Commerce 구성 관리자 클라이언트를 사용하려면 이 클라이언트 소프트웨어를 그래픽을 표시할 수 있는 워크스테이션에 설치해야 합니다.

WebSphere Commerce 구성 관리자 클라이언트는 설치 마법사의 사용자 정의 설치 옵션을 사용하여 별도로 설치할 수 있습니다.

2-노드 토폴로지

2-노드 토폴로지에서 한 노드에는 데이터베이스 서버가 설치되고 다른 노드에는 모든 WebSphere Commerce - Express 구성요소 및 웹 서버가 설치됩니다.

다음 도표는 2-노드 토폴로지를 보여줍니다.



주: WebSphere Commerce 구성 관리자는 GUI 클라이언트 및 서버의 두 가지 구성요소로 이루어집니다. 구성 관리자 서버는 항상 WebSphere Commerce 서버 및 WebSphere Commerce Payments와 동일한 노드에 설치됩니다.

WebSphere Commerce 구성 관리자 클라이언트를 사용하려면 이 클라이언트 소프트웨어를 그래픽을 표시할 수 있는 워크스테이션에 설치해야 합니다.

WebSphere Commerce 구성 관리자 클라이언트는 설치 마법사의 사용자 정의 설치 옵션을 사용하여 별도로 설치할 수 있습니다.

Development Environment 토폴로지

WebSphere Commerce Development Environment는 다음 토폴로지를 지원합니다.

1-노드 개발 토폴로지

이 토폴로지에서는 WebSphere Commerce Development Environment의 모든 구성요소는 단일 노드에 설치됩니다.

2-노드 개발 토폴로지

이 토폴로지에서는 한 노드에는 데이터베이스 서버가 설치되고 다른 한 노드에는 모든 다른 WebSphere Commerce Development Environment 구성요소가 설치됩니다.

3-노드 개발 토폴로지

이 토폴로지에서는 한 노드에는 데이터베이스 서버가 설치되고, 두 번째 노드에는 WebSphere Commerce Payments가 설치되며, 세 번째 노드에는 나머지 WebSphere Commerce 구성요소가 설치됩니다.

3-노드 개발 토폴로지에서는 WebSphere Commerce Payments의 전체 설치가 요구되므로 WebSphere Commerce Development Environment 설치 마법사로는 설치할 수 없습니다. 이 토폴로지에서는 WebSphere Commerce Payments가 Development Environment에서 실행되는 것이 지원되지 않습니다.

WebSphere Commerce Development Environment는 WebSphere Commerce 프로덕션, 테스트 또는 스테이징 환경을 만드는 노드와 다른 노드에 설치할 것을 권장합니다.

Development Environment 설치에 관한 지시사항은 *WebSphere Commerce - Express Developer Edition 설치 안내서*에 나와 있습니다.

제 5 장 WebSphere Commerce - Express 설치

이 장에 나와 있는 지시사항은 단일 노드에서 WebSphere Commerce - Express의 설치 및 구성에 대한 안내를 제공합니다. 설치하는 다음 조건에 맞도록 수행해야 합니다.

- 다음의 구성요소가 설치되지 않은 노드에 다음의 모든 구성요소를 동일한 노드에 설치합니다.
 - WebSphere Application Server 기본 제품 버전 5.0.2
 - WebSphere Commerce Server
 - WebSphere Commerce Payments(선택적)

주:

1. 빠른 설치를 시작하기 전에 TCP/IP 포트 1099가 iSeries 시스템에서 사용되고 있지 않은지 확인하십시오.

포트 1099가 사용되고 있는지 확인하려면 다음을 수행하십시오.

- a. iSeries 명령행에서 다음 명령을 입력하십시오.

```
netstat *cnn
```

- b. TCP/IP 연결 상태에 대한 작업 화면에서 포트 1099가 나열되지 않았는지 확인하십시오. 전체 목록을 페이지를 넘겨 보고 확인하십시오.

포트 1099가 사용되고 있으면, 빠른 설치를 시작하기 전에 중지되어야 합니다.

2. 빠른 설치는 Java용 WebSphere MQ 클래스(5639C34)가 이미 설치되어 있지 않은 경우, 이를 iSeries 시스템에 설치합니다. iSeries에서 QMQM 서비스 시스템이 활성 상태이면, Java용 WebSphere MQ 클래스(5639C34) 설치를 실패합니다. 빠른 설치를 시작하기 전에 QMQM 서비스 시스템이 종료되었는지 확인하십시오.
3. 설치시 사용한 언어가 아닌 다른 언어로 WebSphere Commerce 인스턴스를 작성하려면 빠른 설치를 사용할 수 없습니다.

4. WebSphere Commerce를 설치 중인 시스템이 아닌 원격에 있는 시스템의 데이터베이스를 사용하여 WebSphere Commerce 인스턴스를 작성하려는 경우에는 빠른 설치를 사용할 수 없습니다.

빠른 설치를 완료하면 WebSphere Commerce 인스턴스(사용자가 선택한 이름을 가짐)가 작성됩니다. WebSphere Commerce Payments가 설치되면 wpm으로 이름 지정된 WebSphere Commerce Payments 인스턴스가 작성됩니다.

빠른 설치 완료

다음 두 가지 방법으로 iSeries 시스템에 WebSphere Commerce 버전 5.5 제품을 설치할 수 있습니다.

- UDF(Universal Disk Format) CD를 지원하는 Windows 2000 시스템 또는 임의의 버전의 Windows 시스템에서 설치하는 경우(권장되는 방법):
 - Windows 시스템에 CD 드라이브가 있어야 하며 iSeries 시스템과 동일한 TCP/IP 네트워크에 연결되어 있어야 합니다.
 - GUI 설치 패널이 설치 프로세스를 안내합니다. 사용자의 네트워크 및 iSeries 시스템에 따라 설치 시간은 최대 3 시간까지 소요될 수 있습니다.
 - 이러한 유형의 설치를 **그래픽 설치**라고 합니다.
- iSeries 5250 세션에서 설치하는 경우(대체 방법):
 - OS/400 명령행 설치가 설치 프로세스를 안내합니다.
 - 사용자의 iSeries 시스템에 따라 설치 시간은 최대 3시간 이상이 소요될 수 있습니다.
 - 이러한 유형의 설치를 **콘솔 설치**라고 합니다.

이 책에서 설명되는 빠른 설치는 그래픽 설치 방법만을 다룹니다. 사용자 정의 설치에 대해서는 그래픽 및 콘솔 설치 방법이 모두 설명된 *WebSphere Commerce - Express 설치 안내서*를 참조하십시오.

빠른 설치를 완료하려면 다음을 수행하십시오.

1. WebSphere Commerce - Express CD 1을 원격 Windows 시스템의 CD-ROM 드라이브에 삽입하십시오.

WebSphere Commerce - Express 런치패드가 시작됩니다. 런치패드의 언어를 선택한 후 계속하려면 **확인**을 누르십시오.

주: 언어 선택은 WebSphere Commerce - Express의 자국어 버전에서만 사용 가능하고 영어 버전에서는 사용할 수 없습니다.

런치패드는 다음과 같은 옵션을 제공합니다.

README 파일

이 옵션은 WebSphere Commerce - Express README 파일을 표시합니다.

빠른 시작 안내서

이 옵션은 런치패드를 실행 중인 시스템에 Adobe Acrobat Reader가 설치되어 있으면 이 책을 PDF 버전으로 엽니다.

제품 설치

이 옵션은 WebSphere Commerce - Express 설치 마법사를 시작합니다.

제품 라이브러리

이 옵션은 기본 웹 브라우저를 열고 WebSphere Commerce 라이브러리 웹 사이트를 표시합니다.

지원 이 옵션은 기본 웹 브라우저를 열고 WebSphere Commerce 지원 웹 사이트를 표시합니다.

종료 이 옵션은 런치패드를 종료합니다.

CD를 삽입할 때 런치패드가 자동으로 시작되지 않으면 다음을 수행하십시오.

- a. 명령 프롬프트 세션을 시작하십시오.
- b. 디렉토리를 WebSphere Commerce - Express CD 1 CD-ROM 드라이브로 전환하십시오.
- c. 다음 명령을 입력하십시오.

autorun.exe

제품 설치를 눌러 설치 마법사를 시작하십시오.

주: 런치패드에서 설치 마법사를 시작하지 않은 경우, 다음을 수행하십시오.

- a. 명령 프롬프트 세션을 시작하십시오.
- b. 디렉토리를 WebSphere Commerce - Express CD 1 CD-ROM 드라이브로 전환하십시오.
- c. 다음 명령을 입력하십시오.

iSeriesServer.bat

2. iSeries 로그인 정보 창에서, WebSphere Commerce를 설치 중인 iSeries 시스템에 대한 시스템 이름, 사용자 프로파일 및 암호를 입력하십시오. QSECOFR 클래스 권한을 가진 사용자로 iSeries 시스템에 로그인했는지 확인하십시오. 다음을 선택하십시오.
3. 자국어 버전에서는 설치 언어를 선택하고 확인을 선택하십시오. 소프트웨어는 시스템의 언어 설정에 상관없이 이 언어로 설치됩니다.

중요: 여기서 선택한 언어는 WebSphere Commerce 인스턴스의 기본 언어가 됩니다. 여기서 선택한 언어와 다른 기본 언어를 사용하여 WebSphere Commerce 인스턴스를 작성하려고 시도하면 WebSphere Commerce 인스턴스가 올바르게 작동하지 않는 데이터로 대량 자료 반입되게 됩니다.

영어 버전에서는 언어 선택 패널이 표시되지 않으며 설치 언어는 기본값으로 영어(en_US)입니다.

4. 시작 화면을 읽고, 다음을 선택하십시오.
5. 라이선스 계약을 읽어보십시오. 계약 조항에 동의하면 조항 승인을 선택하고 다음을 선택하십시오.
6. 설치 유형을 선택하라는 프롬프트가 표시되면 빠른 설치를 선택한 후 다음을 선택하십시오.
7. WebSphere Commerce의 기본 대상 디렉토리가 표시됩니다. 다음을 선택하십시오.
8. WebSphere Commerce Payments의 설치 여부를 선택한 후 다음을 누르십시오.

WebSphere Commerce Payments를 설치하지 않기로 선택하는 경우, WebSphere Commerce 설치 마법사의 사용자 정의 설치 옵션을 사용하여 WebSphere Commerce Payments를 나중에 설치할 수 있습니다. 추가 정보에 대해서는 *WebSphere Commerce - Express 설치 안내서*의 내용을 참조하십시오.

주: WebSphere Commerce - Express에서 FashionFlow 견본 상점을 공개하려는 계획이 있는 경우, WebSphere Commerce Payments를 설치해야 합니다. FashionFlow 견본 상점에 관한 추가 정보는 *WebSphere Commerce Sample Store Guide*의 내용을 참조하십시오.

ExpressStore.sar 상점 아카이브 파일을 공개하는 데는 WebSphere Commerce Payments가 필수적이지 않습니다. 익스프레스 상점에 관한 추가 정보는 *WebSphere Commerce - Express 쉬운 시작 안내서*의 내용을 참조하십시오.

9. 다음 정보를 입력하십시오.

인스턴스 이름

WebSphere Commerce 인스턴스 이름을 입력하십시오. 인스턴스 사용자 프로파일은 이 이름으로 작성됩니다. 최대 길이는 10자입니다.

인스턴스 이름에 2바이트 문자가 포함되지 않도록 확인하십시오.

인스턴스 암호

WebSphere Commerce 인스턴스 사용자 프로파일 암호를 입력하십시오.

이 암호는 WebSphere Commerce Payments 인스턴스 암호로도 사용됩니다.

인스턴스 암호 필드 및 검증 필드에 같은 값을 입력하는지 확인하십시오.

다음을 눌러 계속하십시오.

10. 다음 정보를 입력하십시오.

로컬 CA 암호

디지털 인증 관리자의 로컬 CA 암호. 디지털 인증 관리자에 로컬 CA

가 작성되어 있지 않으면 빠른 설치는 사용자를 위해 로컬 CA를 작성하여 이 매개변수를 암호로 사용합니다. 로컬 CA를 작성한 경우, 빠른 설치는 이 매개변수를 사용하여 인증을 수행합니다.

로컬 CA 암호 필드 및 검증 필드에 같은 값을 입력하는지 확인하십시오.

시스템 상점 암호

디지털 인증 관리자의 *SYSTEM 인증 상점의 암호. *SYSTEM 인증 상점이 디지털 인증 관리자에 존재하지 않으며, 빠른 설치가 사용자를 위해 이를 작성하여 이 매개변수를 암호로 사용합니다. *SYSTEM 인증 상점을 작성한 경우, 빠른 설치는 이 매개변수를 사용하여 인증을 수행합니다.

시스템 상점 암호 필드 및 검증 필드에 같은 값을 입력하는지 확인하십시오.

다음을 눌러 계속하십시오.

11. 다음 정보를 입력하십시오.

사이트 운영자 ID

WebSphere Commerce 사이트 운영자 ID를 입력하십시오. 이 ID는 WebSphere Commerce 액셀러레이터, 관리 콘솔 및 조직 관리 콘솔에 액세스하는데 필요합니다. 이 ID에는 또한 WebSphere Commerce Payments 관리 역할이 지정됩니다.

중요: WebSphere Commerce를 설치할 때 입력한 사이트 운영자 ID 및 암호를 잊지 않도록 하십시오. 이 ID와 암호가 없으면 WebSphere Commerce 액셀러레이터, 관리 콘솔 또는 조직 관리 콘솔에 액세스할 수 없습니다.

사이트 운영자 암호

사이트 운영자 암호를 입력하십시오. 사이트 관리자 암호는 최소한 8자 이상이어야 합니다.

판매자 키

다음 기준에 일치하는 16자리의 16진수를 입력하십시오.

- 최소한 하나의 숫자(0 - 9)를 포함
- 최소한 하나의 알파벳 문자(a - f)를 포함

중요: 판매자 키에는 대문자를 사용할 수 없습니다.

- 동일한 문자를 네 번 이상 연속해서 사용할 수 없습니다.

16진수는 다음의 숫자와 문자만 포함됩니다.

0, 1, 2, 3, 4, 5, 6, 7, 8, 9, a, b, c, d, e, f

판매자 키는 WebSphere Commerce 구성 관리자가 암호화 키로 사용합니다. 판매자 키 필드에 사용자 자신의 키를 입력해야 합니다. 입력한 키가 사용자의 사이트를 보호할 수 있는지 확인하십시오. 상점이 작성된 후에는 이 키를 변경하려면 데이터베이스 갱신 도구를 사용해야만 합니다. 이 도구를 사용하려면, 구성 관리자에 액세스하여 WebSphere Commerce 인스턴스의 데이터베이스 노드로 이동하여 데이터베이스 노드를 마우스 오른쪽 단추로 누르고 데이터베이스 갱신 도구 실행을 선택하십시오.

다음을 눌러 계속하십시오.

12. 설치할 문서의 언어를 선택하고 다음을 눌러 계속하십시오.
13. 설치 선택사항을 확인하고 다음을 선택하십시오.
선택사항을 수정하려면 이전을 선택하십시오.
14. Windows 시스템의 CD-ROM 드라이브에 IBM WebSphere Application Server CD 디스크 1을 삽입하고 다음을 누르십시오.
DOS 창이 열립니다. WebSphere Application Server 제품 정보가 표시됩니다.
15. "2장 디스크 중 디스크 2를 삽입하십시오. 준비되면 Enter 키를 누르십시오." 라는 메시지가 표시되면 IBM WebSphere Application Server CD 디스크 2를 Windows 시스템의 CD-ROM 드라이브에 삽입하고 **Enter**를 누르십시오.
설치가 완료되면 다음의 메시지가 표시되어야 합니다.
 - 설치가 완료되었습니다.

- 설치 및 초기 구성 문서를 읽으십시오.
- Enter 키를 눌러 설치 프로그램을 종료하십시오.

Enter를 누른 후에 DOS 창이 닫힙니다.

- 다시 WebSphere Commerce 설치 화면을 탐색하여 Windows 시스템의 CD-ROM 드라이브에 WebSphere Commerce 디스크 1 CD를 다시 삽입하고 다음을 누르십시오.
 - WebSphere Commerce 설치가 시작됩니다. 완료된 백분율을 표시하는 창이 화면의 맨 아래 코너에 표시됩니다.
 - WebSphere Commerce 서버 인스턴스 작성 패널이 표시됩니다. 완료 백분율이 이 창에 표시됩니다.
 - WebSphere Commerce Payments를 설치하기로 선택한 경우, WebSphere Commerce Payments 인스턴스 작성 패널이 표시됩니다. 완료 백분율이 이 창에 표시됩니다.
- 설치 요약 패널이 표시되면 다음을 눌러 계속하십시오.
- InstallShield 마법사 패널에서 다음을 선택하여 계속하십시오.
- 설치 완료 패널을 검토하십시오. 설치 마법사를 종료하려면 완료를 누르십시오.

주: 빠른 설치를 완료한 후에 WebSphere Application Server PTF를 적용해야 합니다. 이들 PTF 적용에 관한 정보는 WebSphere Commerce - Express 제품 README 파일을 참조하십시오. README 파일의 최신 버전은 WebSphere Commerce 기술 라이브러리 웹 사이트(<http://www.software.ibm.com/software/commerce/wscom/library/lit-tech.html>)에서 사용 가능합니다.

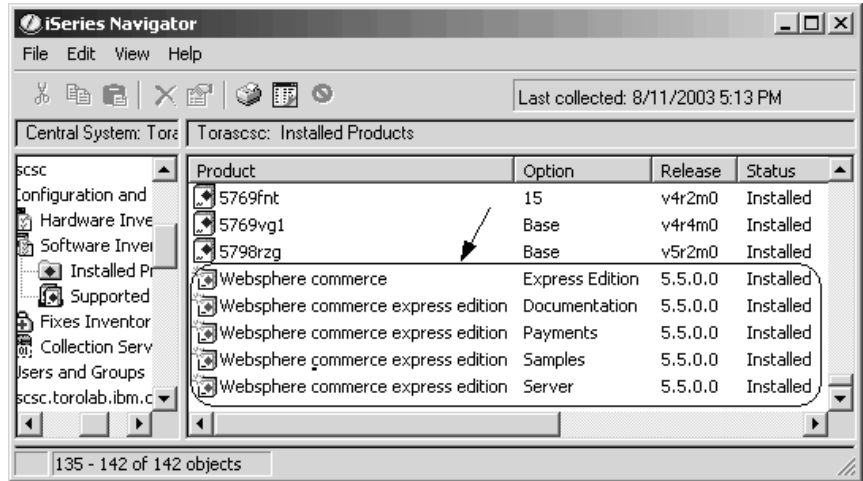
설치 확인

WebSphere Commerce - Express의 사용자 정의 설치가 완료되었는지 검증하려면 다음을 확인하십시오.

- 다음 라이브러리가 @server iSeries 시스템에 존재해야 합니다.
 - QWEBCOMM55 -- WebSphere Commerce 서버 라이브러리

- QCPYMS, QCPYMS55 -- WebSphere Commerce Payments 라이브러리
 - QEJBAS5 -- WebSphere Application Server 라이브러리
2. 설치된 구성요소에 따라, @server iSeries 시스템의 IFS(Integrated File System)은 다음 디렉토리 중 하나 이상을 가집니다.
 - /QIBM/ProdData/CommerceServer55
 - /QIBM/ProdData/CommercePayments/V55
 - /QIBM/ProdData/WebAS5
 3. @server iSeries 시스템에 설치된 제품을 표시하려면 iSeries Navigator를 사용하십시오.
 - a. iSeries Navigator를 액세스할 수 있는 PC에서는 시작 → 프로그램 → **IBM iSeries Access for Windows** → **iSeries Navigator**를 누르십시오.
 - b. iSeries Navigator 창에서 중앙 관리 → 엔드포인트 시스템을 펼치십시오.
 - c. 적용 가능한 iSeries 시스템을 마우스 오른쪽 단추로 누르고 재고 → 수집을 누르십시오.
 - d. 새 창이 열립니다. 소프트웨어 선택란이 선택되었는지 확인하십시오. 콜렉션을 시작하려면 확인을 누르십시오.
 - e. 중앙 관리 → 태스크 활동 → 재고를 펼치십시오.
 - f. 오른쪽 패널에 iSeries 시스템의 태스크가 나열됩니다. 상태가 '완료'로 표시될 때까지 **F5** 키(최신 정보로 고침)를 누르십시오.
 - g. 중앙 관리 → 엔드포인트 시스템 → *iSeries* 시스템 → 구성 및 서비스 → 소프트웨어 재고 → 설치된 제품을 누르십시오.
 - h. 오른쪽 패널에 제품 목록이 표시됩니다. WebSphere Commerce 제품을 보려면 맨 아래로 화면이동하십시오.

다음 도표는 모든 구성요소가 설치 완료된 경우 나타나는 예제입니다.



iSeries Navigator를 사용하여 설치를 검증한 후, 설치 중 생성된 로그 파일을 사용하여 설치를 검증하여 계속 수행할 수 있습니다. 로그 파일은 『로그 파일을 사용하여 설치 검증』에 설명되어 있습니다.

로그 파일을 사용하여 설치 검증

WebSphere Commerce - Express 및 해당 구성요소를 설치하는 동안 로그 파일이 생성됩니다. 다음 로그 파일을 검사하여 설치가 완료되었는지 확인하십시오.

- 『WebSphere Commerce - Express 설치 로그』
- 35 페이지의 『WebSphere Application Server 설치 로그』
- 35 페이지의 『WebSphere Commerce 인스턴스 작성 로그』

비IBM 소프트웨어의 설치를 확인하려면 비IBM 소프트웨어 패키지와 함께 제공되는 문서를 참조하십시오.

WebSphere Commerce - Express 설치 로그

이 로그에는 WebSphere Commerce - Express 설치 마법사에 의해 생성된 메시지가 포함됩니다. 이 로그 파일의 기본 위치는 다음과 같습니다.

/Installlogs/install_date_time.log

WebSphere Commerce - Express의 설치가 완료되면, 로그 파일의 맨 끝에 다음 메시지가 나타납니다.

```
CMN7704S: IBM WebSphere Commerce
설치 프로그램이
\tmp\InstallShield\uninstall.qsh에서
\QIBM\ProdData\CommerceServer55\_uninst\uninstall.qsh로 파일을 복사했습니다.
```

```
CMN7720S: IBM WebSphere Commerce 설치 프로그램 내부 일반 캐치 경고가
다음을 캐치했습니다.
COMMAND ENDED NORMALLY WITH EXIT STATUS 0.
/QIBM/ProdData/CommerceServer55/bin/iSeriesFileAuth.sh
```

이 메시지는 이 책의 페이지 크기에 맞게 형식화됩니다. 로그 파일에는 메시지가 다르게 나타날 수 있습니다.

WebSphere Application Server 설치 로그

WebSphere Application Server 설치 로그 파일(W51STDOUT.LOG)은 설치가 완료된 Windows PC에 넣어집니다. 이 로그 파일은 설치가 시작되었을 때 사인온한 PC 사용자의 임시 폴더에 넣어집니다. 예를 들어, Windows 2000 시스템의 경우, 로그 파일은 다음 디렉토리에 위치될 수 있습니다.

```
drive:/Documents and Settings/PC_user/Local Settings/Temp/WebSphere
```

다음 메시지가 W51STDOUT 로그 파일에 표시되면 WebSphere Application Server 설치가 완료된 것입니다.

설치가 완료되었습니다.

WebSphere Commerce 인스턴스 작성 로그

WebSphere Commerce 설치 중에 인스턴스를 작성하면 다음의 로그 파일이 작성됩니다.

- auction.log
- createdb.log
- createdb.production.log
- GenPluginCfg.log
- populatedb.err.log
- populatedb.log

- populatedb2.err.log
- populatedb2.log
- populatedbnl.log
- populatedbnl.err.log
- Schema.log
- WASConfig.err.log
- WASConfig.log

이 파일들은 다음의 디렉토리에 있습니다.

`WC_userdir/instances/instance_name/logs`

`WC_userdir`의 기본값은 14 페이지의 『경로 변수』에 나열되어 있으며 `instance_name`은 사용자의 WebSphere Commerce 인스턴스입니다.

다음의 로그가 비어 있으면 인스턴스 작성이 완료된 것입니다.

- populatedb.err.log
- populatedb2.err.log
- populatedbnl.err.log
- WASConfig.err.log

또한 다음 파일의 콘텐츠를 검토하여 오류가 포함되어 있지 않은지 확인하십시오.

- createdb.log
- messages.txt

인스턴스 작성이 실패한 경우 *WebSphere Commerce - Express* 설치 안내서의 지시사항에 따라 WebSphere Commerce 인스턴스를 수동으로 작성할 수 있습니다.

WebSphere Commerce - Express의 설치에 iSeries 시스템의 라이선스 정보 테이블에 하나의 항목을 작성합니다. WebSphere Commerce - Express에 대한 정보를 변경하려면 다음을 수행하십시오.

1. iSeries 명령행에서 다음 명령을 입력하십시오.

```
WRKLCINF
```

2. **PRODUCT 5724A18**로 화면이동하여 **OPT** 필드에 2를 입력하십시오.
3. **USGLMT** 필드의 값을 사용자가 라이선스를 가지고 있는 프로세서 수로 변경하십시오.
4. Enter를 누르십시오. 추가 매개변수가 표시됩니다.
5. 필요하면 이들 추가 매개변수를 변경하십시오.
6. 변경사항을 승인하려면 Enter를 누르십시오.

다음 단계

WebSphere Commerce Express를 설치하고 설치를 검증한 후, *WebSphere Commerce - Express* 쉬운 시작 안내서의 지시사항에 따라 WebSphere Commerce - Express의 구성 및 익스프레스 상점의 작성을 계속 수행하십시오.

제 6 장 WebSphere Commerce - Express 구성요소 설치 제거

WebSphere Commerce - Express 구성요소는 설치할 때와 반대의 순서로 설치 제거되어야 합니다. WebSphere Commerce - Express 구성요소를 다음 순서로 설치 제거하십시오.

1. WebSphere Commerce 구성 관리자 클라이언트
2. WebSphere Commerce - Express, WebSphere Commerce Payments 및 WebSphere Commerce 구성 관리자 서버

다른 구성요소를 설치 제거하기 전에 먼저 이들 구성요소를 설치되어 있는 모든 노드로부터 제거해야 합니다.

3. WebSphere Application Server

주: 구성요소의 설치 제거에 대한 자세한 정보는 *WebSphere Commerce - Express 설치 안내서*를 참조하십시오. 설치에 실패할 경우, 모든 구성요소를 설치 제거하거나 설치를 다시 시도해야 할 수 있습니다.

WebSphere Commerce - Express, WebSphere Commerce Payments 또는 WebSphere Commerce 구성 관리자 클라이언트 설치 제거

WebSphere Commerce, WebSphere Commerce Payments 또는 WebSphere Commerce 구성 관리자 클라이언트 설치 제거에 관한 정보는 *WebSphere Commerce - Express 설치 안내서*의 내용을 참조하십시오. 이 책은 WebSphere Commerce 라이브러리를 통해 사용 가능합니다.

<http://www.ibm.com/software/commerce/library/>

WebSphere Application Server 설치 제거

WebSphere Application Server 설치 제거에 관한 정보는 *IBM WebSphere Application Server 버전 5 시작하기*를 참조하십시오. 이 책은 WebSphere Application Server 라이브러리를 통해 사용 가능합니다.

<http://www.ibm.com/servers/eserver/series/software/websphere/wsappserver/docs/docws50.html>

제 7 장 추가 정보

WebSphere Commerce 시스템 및 구성요소에 대한 추가 정보는 여러 가지 형식의 다양한 소스로 제공됩니다. 다음 절에서는 사용 가능한 정보 및 정보에 액세스하는 방법을 설명합니다.

WebSphere Commerce 정보

다음은 WebSphere Commerce 정보의 소스입니다.

- WebSphere Commerce 온라인 도움말
- WebSphere Commerce 기술 라이브러리

WebSphere Commerce 온라인 도움말

WebSphere Commerce 온라인 정보는 WebSphere Commerce의 사용자 정의, 관리 및 재구성에 대한 가장 기본적인 소스입니다. WebSphere Commerce를 설치한 후 다음 URL을 방문하여 온라인 정보에 액세스할 수 있습니다.

`https://host_name:8000/wchelp/`

여기서 *host_name*은 2 페이지의 『이 책에 사용된 변수』에 정의된 대로 WebSphere Commerce 인스턴스의 완전한 호스트 이름입니다.

WebSphere Commerce 기술 라이브러리

WebSphere Commerce 기술 라이브러리는 다음 URL에서 사용 가능합니다.

`http://www.ibm.com/software/commerce/library/`

이 책의 사본 및 갱신된 버전은 WebSphere Commerce 웹 사이트의 라이브러리 절에서 PDF 파일로 보실 수 있습니다. 그 밖에, 새로운 문서와 갱신된 문서도 WebSphere Commerce 기술 라이브러리 웹 사이트에서 구할 수 있습니다.

WebSphere Commerce Payments 정보

WebSphere Commerce Payments에 관한 도움말은 다음의 도움말 아이콘을 눌러 사용할 수 있습니다.



이 도움말 아이콘은 WebSphere Commerce 관리 콘솔 및 WebSphere Commerce 액셀러레이터의 WebSphere Commerce Payments 인터페이스 그리고 다음 URL에 있는 독립형 WebSphere Commerce Payments 사용자 인터페이스에 표시됩니다.

`http://host_name:http_port/webapp/PaymentManager`

또는

`https://host_name:ssl_port/webapp/PaymentManager`

여기서 변수는 다음과 같이 정의됩니다.

host_name

WebSphere Commerce Payments와 연관된 웹 서버의 완전한 TCP/IP 호스트 이름입니다.

http_port

WebSphere Commerce Payments에서 사용되는 HTTP 포트입니다. 기본 HTTP 포트는 5432입니다.

ssl_port

WebSphere Commerce Payments에서 사용되는 SSL 포트입니다. 기본 SSL 포트는 5433입니다.

WebSphere Commerce Payments에서 SSL이 사용 가능한 경우, 각 URL을 사용할 수 있습니다. WebSphere Commerce Payments에서 SSL이 사용 가능하지 않으면 비보안 URL(http)만 사용할 수 있습니다.

도움말은 다음의 URL에서도 사용 가능합니다.

`http://host_name:http_port/webapp/PaymentManager/language/docenter.html`

또는

`https://host_name:ssl_port/webapp/PaymentManager/language/docenter.html`

여기서 변수는 다음과 같이 정의됩니다.

host_name

WebSphere Commerce Payments와 연관된 웹 서버의 완전한 TCP/IP 호스트 이름입니다.

http_port

WebSphere Commerce Payments에서 사용되는 HTTP 포트입니다. 기본 HTTP 포트는 5432입니다.

ssl_port

WebSphere Commerce Payments에서 사용되는 SSL 포트입니다. 기본 SSL 포트는 5433입니다.

language

도움말 페이지가 표시될 언어에 대한 언어 코드입니다. 대부분의 언어의 경우 두 개의 문자로 되어 있습니다. 언어 코드는 다음과 같습니다.

언어	코드
독일어	de
영어	en
스페인어	es
프랑스어	fr
이탈리아어	it
일본어	ja
한국어	ko
포르투갈어	pt
중국어	zh
대만어	zh_TW

WebSphere Commerce Payments 및 Payments Cassettes에 관한 추가 정보는 다음 WebSphere Commerce 기술 라이브러리에서 사용 가능합니다.

<http://www.ibm.com/software/commerce/library/>

IBM HTTP Server 정보

IBM HTTP Server 정보는 다음 IBM HTTP Server 웹 사이트에서 사용 가능합니다.

<http://www.ibm.com/software/webservers/httpservers/>

문서는 HTML 포맷, PDF 파일 또는 둘 다로 이루어져 있습니다.

WebSphere Application Server 정보

WebSphere Application Server 정보는 다음 WebSphere Application Server 정보 센터에서 사용 가능합니다.

<http://www.ibm.com/software/webservers/appserv/infocenter.html>

DB2 Universal Database 정보

DB2 문서는 다음 DB2 기술 라이브러리에서 사용 가능합니다.

<http://www.ibm.com/software/data/db2/library/>

SQL 문에 관한 정보는 다음 URL에 있는 iSeries용 DB2 Universal Database SQL 참조서를 참조하십시오.

<http://publib.boulder.ibm.com/html/as400/infocenter.html>

기타 IBM 문서

IBM 대리점이나 영업대표로부터 대부분의 IBM 서적 사본을 구입할 수 있습니다.

주의사항

이 정보는 미국에서 제공되는 제품 및 서비스용으로 작성된 것입니다.

IBM은 다른 국가에서 이 책에 기술된 제품, 서비스 또는 기능을 제공하지 않을 수도 있습니다. 현재 사용 가능할 수 있는 제품 및 서비스에 대한 정보는 한국 IBM 담당자에게 문의하십시오. IBM 제품, 프로그램 또는 서비스를 언급했다고 해서 해당 IBM 제품, 프로그램 또는 서비스만을 사용할 수 있다는 것을 의미하지는 않습니다. IBM의 지적 재산을 침해하지 않는 한, 기능상으로 동등한 제품, 프로그램 또는 서비스를 대신 사용할 수 있습니다. 그러나 비IBM 제품, 프로그램 또는 서비스의 운영에 대한 평가 및 검증은 사용자의 책임입니다.

IBM은 이 책에서 다루고 있는 특정 내용에 대해 특허를 보유하고 있거나 현재 특허 출원 중일 수 있습니다. 이 책을 제공한다고 해서 그 특허에 대한 라이선스까지 부여하는 것은 아닙니다. 라이선스에 대한 의문사항은 다음으로 문의하십시오.

135-270

서울특별시 강남구 도곡동 467-12, 군인공제회관빌딩

한국 아이.비.엠 주식회사

고객만족센터

전화번호: 080-023-8080

2바이트(DBCS) 정보에 관한 라이선스 문의는 한국 IBM 고객만족센터에 문의하거나 다음 주소로 서면 문의하시기 바랍니다.

IBM World Trade Asia Corporation

Licensing

2-31 Roppongi 3-chome, Minato-ku

Tokyo 106, Japan

다음 단락은 현지법과 상충하는 영국이나 기타 국가에서는 적용되지 않습니다.

IBM은 타인의 권리 침해, 상품성 및 특정 목적에의 적합성에 대한 묵시적 보증을 포함하여(단, 이에 한하지 않음) 묵시적이든 명시적이든 어떠한 종류의 보증없이 이 책을 현상태대로 제공합니다.

일부 국가에서는 특정 거래에서 명시적 또는 묵시적 보증의 면책사항을 허용하지 않으므로, 이 사항이 적용되지 않을 수도 있습니다.

이 정보에는 기술적으로 부정확한 내용이나 인쇄상의 오류가 있을 수 있습니다. 이 정보는 주기적으로 변경되며, 이 변경사항은 최신판에 통합됩니다. IBM은 이 책에서 설명한 제품 및/또는 프로그램을 사전 통고없이 언제든지 개선 및/또는 변경할 수 있습니다.

이 정보에서 언급되는 비IBM의 웹 사이트는 단지 편의상 제공된 것으로, 어떤 방식으로든 이들 웹 사이트를 옹호하고자 하는 것은 아닙니다. 해당 웹 사이트의 자료는 본 IBM 제품 자료의 일부가 아니므로 해당 웹 사이트 사용으로 인한 위험은 사용자 본인이 감수해야 합니다.

IBM은 귀하의 권리를 침해하지 않는 범위 내에서 적절하다고 생각하는 방식으로 귀하가 제공한 정보를 사용하거나 배포할 수 있습니다.

(1) 독립적으로 작성된 프로그램과 기타 프로그램(본 프로그램 포함) 간의 정보 교환
(2) 교환된 정보의 상호 이용을 목적으로 정보를 원하는 프로그램 라이선스 사용자는 다음 주소로 문의하십시오.

135-270

서울특별시 강남구 도곡동 467-12, 군인공제회관빌딩

한국 아이.비.엠 주식회사

고객만족센터

이러한 정보는 해당 조항 및 조건(예를 들어, 사용료 지불 등)에 따라 사용할 수 있습니다.

이 정보에 기술된 라이선스가 있는 프로그램 및 이 프로그램에 대해 사용 가능한 모든 라이선스가 있는 자료는 IBM이 IBM 기본 계약, IBM 프로그램 라이선스 계약(IPLA) 또는 이와 동등한 계약에 따라 제공한 것입니다.

상표

IBM 로고 및 다음 용어는 미국 또는 기타 국가에서 사용되는 IBM Corporation의 상표 또는 등록상표입니다.

400 [®]	AS/400	AS/400e
DB2	DB2 Universal Database	@server
IBM	iSeries	Lotus
OS/2	OS/400	WebSphere

Java 및 모든 Java 기반 상표와 로고는 미국 또는 기타 국가에서 사용되는 Sun Microsystems, Inc.의 상표 또는 등록상표입니다.

Microsoft 및 Windows는 미국 또는 기타 국가에서 사용되는 Microsoft Corporation의 상표 또는 등록상표입니다.

기타 회사, 제품 및 서비스 이름은 다른 회사의 상표 또는 서비스표일 수 있습니다.



부품 번호: CT2EZKO

GA30-2197-00



(1P) P/N: CT2EZKO

