

VisualAge Pacbase



Aide à la migration: Interface mode caractère

Version 3.0



VisualAge Pacbase



Aide à la migration: Interface mode caractère

Version 3.0

Note

Avant d'utiliser le présent document et le produit associé, prenez connaissance des informations générales figurant à la section «Notices» à la page v.

En application de votre contrat de licence, vous pouvez consulter ou télécharger la documentation de VisualAge Pacbase, régulièrement mise à jour, à partir de :

http://www.ibm.com/software/ad/vapacbase/support/doc30_f.htm

La section Catalogue dans la page d'accueil de la Documentation vous permet d'identifier la dernière édition disponible du présent document.

Première Edition (Octobre 2001)

La présente édition s'applique à :

- VisualAge Pacbase Version 3.0

Vous pouvez nous adresser tout commentaire sur ce document (en indiquant sa référence) via le site Web de notre Support Technique à l'adresse suivante : <http://www.ibm.com/software/ad/vapacbase/support.htm> ou en nous adressant un courrier à :

IBM Paris Laboratory
1, place Jean-Baptiste Clément
93881 Noisy-le-Grand, France.

IBM pourra disposer comme elle l'entendra des informations contenues dans vos commentaires, sans aucune obligation de sa part.

© Copyright International Business Machines Corporation 1999,2002. All rights reserved.

Table des matières

Notices	v	Chapitre 4. LA ZONE CHOIX	27
Marques	vii	Les nouveaux choix	27
Chapitre 1. Introduction	1	Toutes entités	27
Objectif	1	Menu	27
Références	1	Liste	28
Chapitre 2. Les changements sur les entités		Base de données	29
du référentiel.	3	Entité extension	29
Changements communs à toutes les entités	3	Les choix modifiés	30
Horodatage sur toutes les entités VA		Liste	30
Pacbase	3	Les choix supprimés	30
Eclatement de l'écran "Commentaires" (-G)		Liste	30
en plusieurs écrans	4	Manuel Utilisateur	31
Renumérotation de lignes	11	Bloc base de donnée	31
Changements spécifiques à certaines entités	12	Programme	31
Méta-entités et entités utilisateurs	12	Entité utilisateur	31
Manuel (code entité U)	16	Chapitre 5. Les commandes	
Etat (code entité R).	20	d'édition-génération.	33
Format-Guide	20	Les nouvelles commandes	34
Bloc base de donnée	21	Les commandes modifiées	36
Texte	21	Les commandes supprimées	36
Segment	22	Chapitre 6. Compatibilité	37
Chapitre 3. Nouvelles fonctionnalités	23	DSMS	37
Ajout du code logique de la base sur la mire		Pactables	37
de connexion.	23	PAF+ et PQC.	37
Amélioration de la recherche en		Plan-type d'extraction.	37
conversationnel dans la base	23	Règles qualité	37
Génération des 'occurs' et 'value'	24	PAF.	38
Mise en place du suivi de job	24	Structures de données.	38
		Segments	38
		Exemple de JCL PAF batch utilisateur	48

Notices

Ce document peut contenir des informations ou des références concernant certains produits, logiciels ou services IBM. Cela ne signifie pas qu'IBM ait l'intention de les annoncer dans tous les pays où la compagnie est présente. Toute référence à un produit, logiciel ou service IBM n'implique pas que seul ce produit, logiciel ou service puisse être utilisé. Tout autre élément fonctionnellement équivalent peut être utilisé, s'il n'enfreint aucun droit d'IBM. Il est de la responsabilité de l'utilisateur d'évaluer et de vérifier lui-même les installations et applications réalisées avec des produits, logiciels ou services non expressément référencés par IBM.

IBM peut détenir des brevets ou des demandes de brevet couvrant les produits mentionnés dans le présent document. La remise de ce document ne vous donne aucun droit de licence sur ces brevets ou demandes de brevet. Si vous désirez recevoir des informations concernant l'acquisition de licences, veuillez en faire la demande par écrit à l'adresse suivante : IBM Director of Licensing, IBM Corporation, North Castle Drive, Armonk NY 10504-1785, U.S.A.

Les détenteurs de licences du présent produit souhaitant obtenir des informations sur celui-ci à des fins : (i) d'échange d'informations entre des programmes développés indépendamment et d'autres programmes (y compris celui-ci) et (ii) d'utilisation mutuelle des informations ainsi échangées doivent s'adresser à : IBM Paris Laboratory, SMC Department, 1 place J.B.Clément, 93881 Noisy-Le-Grand Cedex, France. De telles informations peuvent être mises à la disposition du Client et seront soumises aux termes et conditions appropriés, y compris dans certains cas au paiement d'une redevance.

IBM peut modifier ce document, le produit qu'il décrit ou les deux.

Marques

IBM est une marque d'International Business Machines Corporation, Inc. AIX, AS/400, CICS, CICS/MVS, CICS/VSE, COBOL/2, DB2, IMS, MQSeries, OS/2, VisualAge Pacbase, RACF, RS/6000, SQL/DS et VisualAge sont des marques d'International Business Machines Corporation, Inc. dans certains pays.

Java et toutes les marques et logos incluant Java sont des marques de Sun Microsystems, Inc. dans certains pays.

Microsoft, Windows, Windows NT et le logo Windows sont des marques de Microsoft Corporation dans certains pays.

UNIX est une marque enregistrée aux Etats-Unis et/ou dans d'autres pays et utilisée avec l'autorisation exclusive de la société X/Open Company Limited.

D'autres sociétés peuvent être propriétaires des autres marques, noms de produits ou logos qui pourraient apparaître dans ce document.

Chapitre 1. Introduction

Objectif

Ce document est une aide à la migration en version 3.0 de VisualAge Pacbase destinée au développeur utilisant l'outil au travers de son interface mode caractère ou de la Station de Travail Pacbench/Pacdesign. Il met en évidence les évolutions et changements apportés par cette version sur les points suivants :

Les entités du référentiel

Les nouvelles fonctionnalités

Choix TP

Commandes d'édition-génération

Compatibilité avec Pactables, DSMS, module PAF

Son objectif est de faciliter la transition 2.0/2.5 vers la version 3.0 et d'assurer au développeur une iso-fonctionnalité avec la version antérieure.

Références

Les manuels suivants peuvent être consultés en complément à ce document :

Guide de poche : interface texte

Guide d'utilisation mode caractère

Guide de l'interface utilisateur Station de Travail

Dictionnaire de données

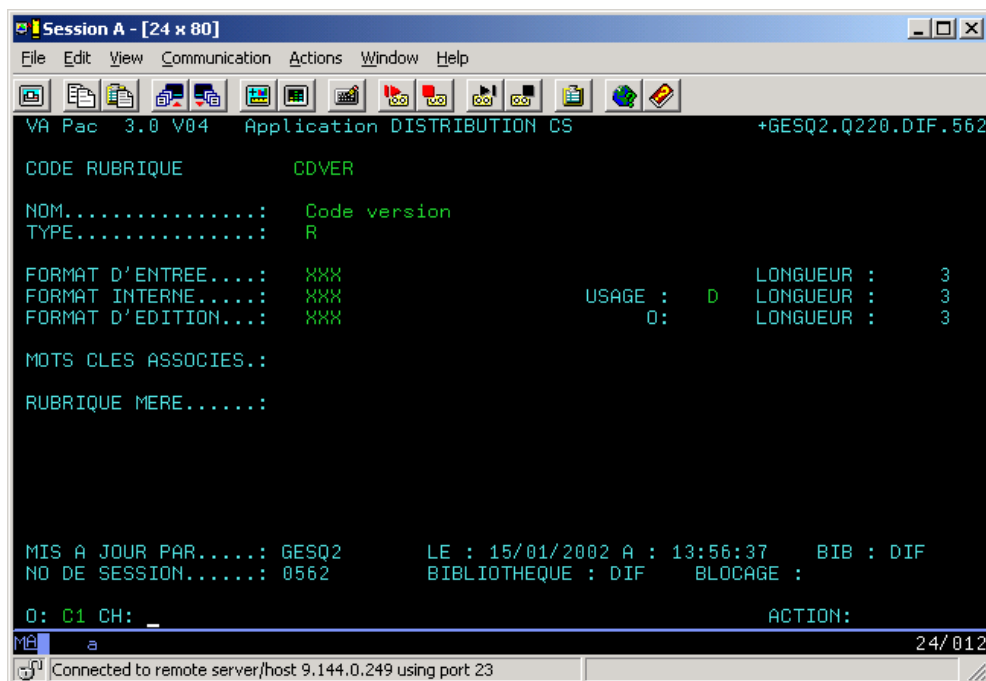
Chapitre 2. Les changements sur les entités du référentiel

Changements communs à toutes les entités

Horodatage sur toutes les entités VA Pacbase

A toute modification d'une entité, que ce soit la fiche de définition ou le descriptif, un enregistrement de type timestamp est mis à jour. Il contient la date, l'heure de mise à jour ainsi que l'utilisateur.

Ces informations apparaissent sur tous les écrans de type fiche.



```
Session A - [24 x 80]
File Edit View Communication Actions Window Help
VA Pac 3.0 V04 Application DISTRIBUTION CS +GESQ2.Q220.DIF.562
CODE RUBRIQUE          CDVER
NOM.....:           Code version
TYPE.....:           R
FORMAT D'ENTREE.....:   XXX
FORMAT INTERNE.....:   XXX          USAGE :   D   LONGUEUR :   3
FORMAT D'EDITION...:   XXX          0:       LONGUEUR :   3
MOTS CLES ASSOCIES..:
RUBRIQUE MERE.....:

MIS A JOUR PAR.....:   GESQ2          LE : 15/01/2002 A : 13:56:37   BIB : DIF
NO DE SESSION.....:   0562          BIBLIOTHEQUE : DIF   BLOCAGE :

O: C1 CH: _          ACTION:

Mâ a 24/012
Connected to remote server/host 9.144.0.249 using port 23
```

Rubrique CDVER: Définition

Entité Occurrence Sélection! Options Ecran ?=F1

+ = - [Icon] [Icon] [?]

Code: **CDUER** Nom: Code version

Mots Clés:

Type: R

Formats

Entrée :	XXX		Longueur :	3
Interne:	XXX	Usage: D	Longueur :	3
Edition:	XXX	0:	Longueur :	3

Rubrique mère: []

[] Bibli. Session: DIF 0562

[] Blocage:

[] Dern. MAJ: 15/01/2002 13:56:37 GESQ2 DIF

[]

Eclatement de l'écran "Commentaires" (-G) en plusieurs écrans

Afin de clarifier le modèle VA Pacbase, le descriptif 'commentaires' a été éclaté en plusieurs descriptifs.

Choix -GC

Il remplace le choix -G pour toutes les entités. Ce sont les commentaires proprement dits.

On y retrouve les types de lignes :

' ' Commentaires

'A' Alias Cobol

- Choix -GO

Il concerne les options et le paramétrage des écrans, dialogues ou blocs DBD (réservé aux entités Bibliothèque, Segment, Base de données, Ecran, Programme).

On y retrouvera le type de ligne :

'O' Options de génération

- Choix -GG

Il concerne la génération des blocs Base de Données (réservé aux entités Segments, Base de données, Ecran).

On y retrouve les types de lignes :

'G' Génération d'un bloc.

'P' Génération d'un bloc Socrate après ligne

'V' Génération d'un bloc Socrate avant ligne

'Z' Génération d'un bloc Socrate après entité

- Choix -GE

Il concerne la génération des libellés d'erreur (réservé aux entités Structure de données, Ecran, Segment et rubrique)

On y retrouve les types de lignes :

'C' Documentation pour aide en ligne.

'D' Libellé d'erreur pour le batch.

'F' Code rubrique.

'S' Modification libellé d'erreur standard.

'T' Appel de texte pour aide en ligne.

'U' Erreur utilisateur.

Choix -CR

Il traite les appels d'entités par relation

Cas particulier du type de ligne 'T' : Appel de format guide

Ces appels pourront être 'commentaires', 'générés' ou 'option de dialogue' en fonction de la description du format-guide (zone 'Type à affecter lors de la génération)

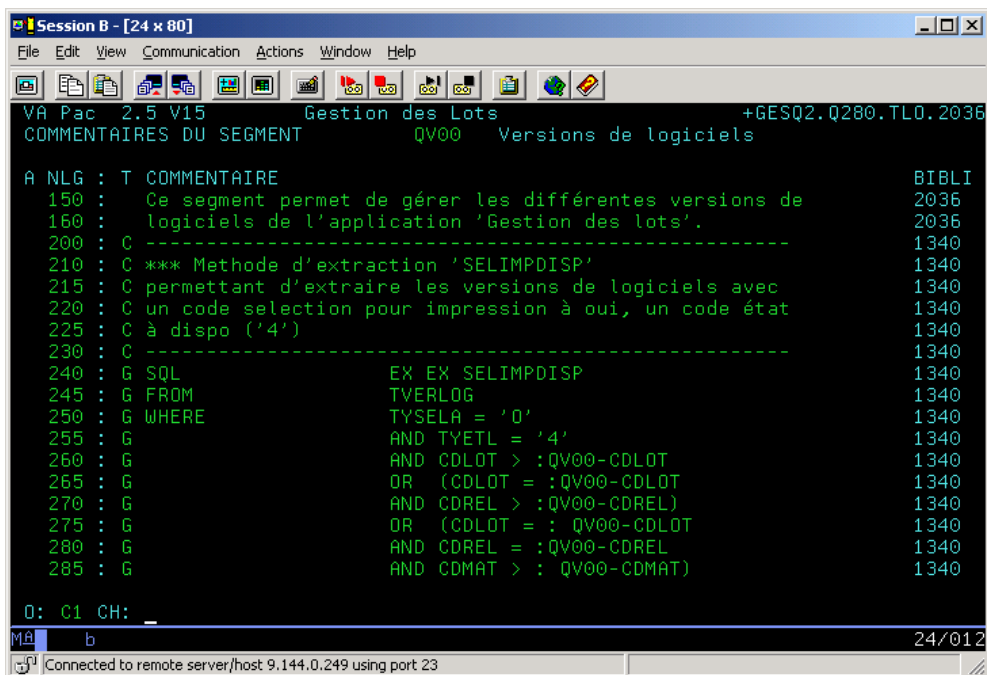
Si une de ces zones est à 'G', l'appel du format guide sera présent sur l'écran
-GG

Si une des zones est à 'O', l'appel du format guide sera présent sur l'écran
-GO

Dans tous les autres cas, l'appel sera présent sur l'écran -GC

Exemple d'éclatement de commentaires :

L'écran suivant de commentaires de segment en version 2.5 :



```
VA Pac 2.5 V15          Gestion des Lots          +GESQ2.Q280.TL0.2036
COMMENTAIRES DU SEGMENT      QV00  Versions de logiciels

A NLG : T COMMENTAIRE                                BIBLI
150 : Ce segment permet de gérer les différentes versions de      2036
160 : logiciels de l'application 'Gestion des lots'.                2036
200 : C -----                                                1340
210 : C *** Methode d'extraction 'SELIMPDISP'                       1340
215 : C permettant d'extraire les versions de logiciels avec       1340
220 : C un code selection pour impression à oui, un code état     1340
225 : C à dispo ('4')                                             1340
230 : C -----                                                1340
240 : G SQL                EX EX SELIMPDISP                       1340
245 : G FROM              TVERLOG                                1340
250 : G WHERE             TYSELA = '0'                            1340
255 : G                   AND TYETL = '4'                        1340
260 : G                   AND CDLOT > :QV00-CDLOT               1340
265 : G                   OR  (CDLOT = :QV00-CDLOT              1340
270 : G                   AND CDREL > :QV00-CDREL)              1340
275 : G                   OR  (CDLOT = :QV00-CDLOT              1340
280 : G                   AND CDREL = :QV00-CDREL               1340
285 : G                   AND CDMAT > :QV00-CDMAT)              1340

D: C1 CH: _
MA  b
24/012
Connected to remote server/host 9.144.0.249 using port 23
```

est éclaté comme suit en version 3.0 :

Choix -GC


```

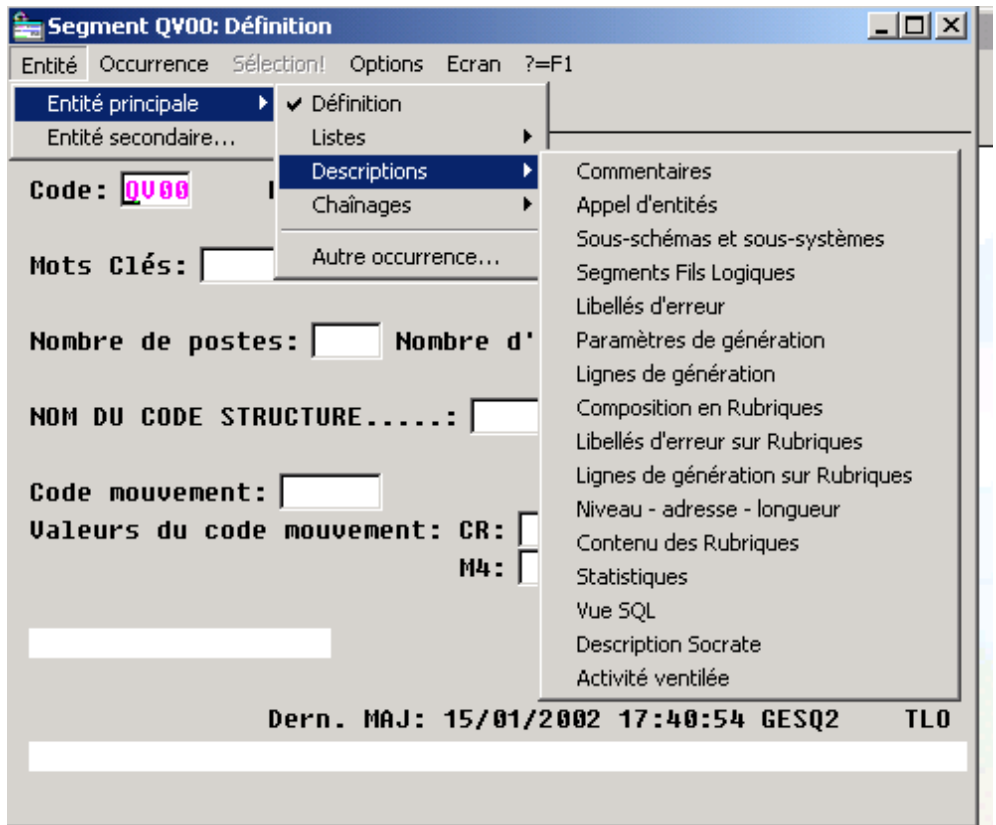
Session B - [24 x 80]
File Edit View Communication Actions Window Help
VA Pac 3.0 V04 Gestion des Lots +GESQ2.Q280.TL0.2175
ELEMENTS GENERATION DE SEGMENT QV00

A NLG : T DESCRIPTION BIBLI
240 : G SQL EX EX SELIMPDISP 1340
245 : G FROM TVERLOG 1340
250 : G WHERE TYSELA = '0' 1340
255 : G AND TYETL = '4' 1340
260 : G AND CDLOT > :QV00-CDLOT 1340
265 : G OR (CDLOT = :QV00-CDLOT 1340
270 : G AND CDREL > :QV00-CDREL) 1340
275 : G OR (CDLOT = : QV00-CDLOT 1340
280 : G AND CDREL = :QV00-CDREL 1340
285 : G AND CDMAT > : QV00-CDMAT) 1340
290 : G OR (CDLOT = :QV00-CDLOT 1340
295 : G AND CDREL = :QV00-CDREL 1340
300 : G AND CDMAT = :QV00-CDMAT 1340
305 : G AND CDLAN > :QV00-CDLAN) 1340
310 : G OR (CDLOT = :QV00-CDLOT 1340
315 : G AND CDREL = :QV00-CDREL 1340
320 : G AND CDMAT = :QV00-CDMAT 1340
325 : G AND CDLAN = :QV00-CDLAN 1340

O: C1 CH:
MA b 24/012
Connected to remote server/host 9.144.0.249 using port 23

```

ce qui donne avec la station



Renumérotation de lignes

Ce choix (.R nn), disponible sur les écrans suivants :

Texte T.....D

Programme P.....P, -SC, -W, -9

Ecran O.....-CE, -P, -W

Segment S....CE

ne peut plus être précédé d'une autre commande

Changements spécifiques à certaines entités

Méta-entités et entités utilisateurs

En version 3.0, le terme *Méta-Entité* remplace celui d' *Entité Utilisateur* (entité 'F') et le terme *Entité Utilisateur* remplace celui d' *Occurrence d' Entité Utilisateur* (entité '\$'). Cette nouvelle terminologie est adoptée pour rétablir une meilleure sémantique.

Les Métas-Entités ne sont manipulables qu'au travers du Workbench, seule la liste est accessible par l'interface mode caractère (choix LCF).

Les Entités Utilisateurs peuvent être mises à jour par le Workbench ou l'interface mode caractère.

Le choix LC\$cc 2.5 (liste des OEU à partir du code d'appel cc)

```
Session C - [24 x 80]
File Edit View Communication Actions Window Help
VA Pac 2.5 V17 JEU D'ESSAI PACX - PX0 +GESQ2.Q220.PX0.450
LISTE DES OCCURRENCES ENTITE UTILISATEUR

CODE OCCURRENCE NOM DE L'OCCURRENCE BIBLI
PX EXTR1 extractions extr 0030
PX EXTR2 extractions rmen 0030
PY PAK300 support master 0030
PY PAK310 support reference 0030
PY PAK320 support client n1 0030
PZ EXTR1_ extr1 0030
PZ PAK300 pak300 0030
PZ PAK310 pak310 0030
PZ PAK320 pak320 0030
2M CATEEC GESTION Du catalogue 0030

*** FIN ***
0: C1 CH:
c 10/012
Connected to remote server/host 9.144.0.249 using port 23
```

devient en version 3.0 la liste des entités utilisateurs de code d'appel ou Type cc

```
VA Pac 3.0 V04 JEU D'ESSAI PACX - PX0 +ADMIN.Q220.PX0.452
LISTE DES entite pacx PX

CODE ENTITE UTILISATEUR      NOM EN CLAIR      BIBLI
EXTR1      extractions extr      0030
EXTR2      extractions rmen      0030

*** FIN ***
0: C1 CH: _
MA b 24/012
Connected to remote server/host 9.144.0.249 using port 23
```

Fiche de l'OEU 2.5


```
Session C - [24 x 80]
File Edit View Communication Actions Window Help
VA Pac 2.5 V17 JEU D'ESSAI PACX - PX0 +GESQ2.Q220.PX0.450
CODE D'APPEL : PX ENTITE UTILISATEUR : PACX
-----
entite pacx EXTR1
NOM DE L'OCCURRENCE: extractions extr

MOTS CLES ASSOCIES.:
NO DE SESSION.....: 0030 BIBLIOTHEQUE : PX0 BLOCAGE :
O: C1 CH: ACTION:
24/012
Connected to remote server/host 9.144.0.249 using port 23
```

Fiche de l'Entité Utilisateur 3.0

```
Session B - [24 x 80]
File Edit View Communication Actions Window Help
VA Pac 3.0 V04 JEU D'ESSAI PACX - PX0 +ADMIN.0220.PX0.452
entite pacx TYPE : PX META-ENTITE : PACX

UE ITEM CODE : EXTR1
UE ITEM NAME : extractions extr

MOTS CLES ASSOCIES.:
MIS A JOUR PAR..... LE : A : : : BIB :
NO DE SESSION.....: 0030 BIBLIOTHEQUE : PX0 BLOCAGE :

O: C1 CH: _ ACTION:
MA b 24/012
Connected to remote server/host 9.144.0.249 using port 23
```

Pour les nouvelles Entités Utilisateurs créées en V3 :

L'identifiant de l'Entité Utilisateur passe de 6 à 30 caractères

Le nombre de descriptifs passe de 9 à 99

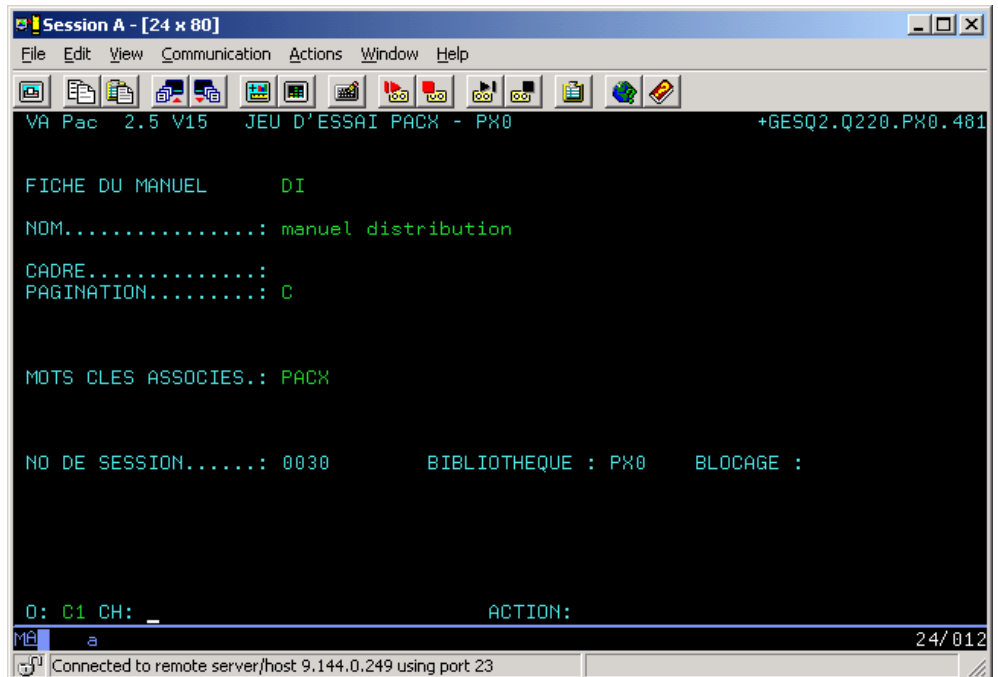
La longueur maximum d'une rubrique appelée passe de 66 à 159 caractères

La capacité d'une ligne de description passe à 1000 caractères

Manuel (code entité U)

Les anciens manuels (code entité U) disparaissent du référentiel 3.0. Les manuels existants ont été convertis en rapport (entité V) lors de la procédure de reprise, avec ajout de 'ÉIBM' dans le code du rapport.

Un manuel U 2.5




```

Session B - [24 x 80]
File Edit View Communication Actions Window Help
VA Pac 3.0 V04 JEU D'ESSAI PACX - PX0 +GESQ2.Q220.PX0.566

CODE RAPPORT          DI&IBM

NOM.....: manuel distribution

TYPE (M,C,T,U,E,X,P).....: U          MANUEL UTILISATEUR

CARACTERISTIQUES DE L'EDITION

-PAGE DE TITRE (0 A 9).....:          PAS DE PAGE DE TITRE
-TABLE DES MATIERES
  .NIVEAU (1 A 9).....:          PAS DE TABLE DES MATIERES
  .EMPLACEMENT (0,1).....:
-TABLE D'INDEX CODE.....:
-MAQUETTE D'EDITION CODE.....:
-MAQUETTE SPECIFIQUE CODE.....:
-POLICES CARACTERES CODE.....:
-MODE DE DECOUPAGE DESCRIPTION.: 1          PAR LES TITRES DU RAPPORT
MOTS CLES ASSOCIES.: PACX
MIS A JOUR PAR.....:          LE :          A :          :          BIB :
NO DE SESSION.....: 0007          BIBLIOTHEQUE : PX0          BLOCAGE :

O: C1 CH: _          ACTION:
MA b          24/012
Connected to remote server/host 9.144.0.249 using port 23

```

```

Session B - [24 x 80]
File Edit View Communication Actions Window Help
VA Pac 3.0 V04 JEU D'ESSAI PACX - PX0 +GESQ2.Q220.PX0.566
VOLUME DESCRIPTION.: DI&IBM manuel distribution

A L1L2 LIN : TY S U WA TITLE, COMMENT, OPTION, FONT TYPE, ENTITY SELECT REF
      10 : 0 -TA
      20 : 0 SI
BB 100 : T1
BB 110 : S TDIME01D**
CC 100 : T1
CC 110 : 0 SK
CC 112 : S * SOP**CE
DD 100 : T1
DD 110 : 0 SK
DD 112 : S * SOP00CE
EE 100 : T1
EE 110 : S * RXEFL
FF 100 : T1
FF 110 : S * ODIME01L
GG 100 : T1
GG 110 : S * PPDI0019
      :
      :
      :
*** END ***          D 1
O: C1 CH: _
MA b          24/012
Connected to remote server/host 9.144.0.249 using port 23

```

Etat (code entité R)

Il n'y a plus de lien entre l'entité Etat et l'entité Structure de Donnée. Il est donc désormais possible de créer un état ZZA si la structure de donnée ZZ n'existe pas.

Dans l'écran de description des structures, la demande de transfert de ligne (code action T) prendra en compte la donnée dans son intégralité (ex: R...CE vision C1 et C2).

Format-Guide

La longueur totale des paramètres d'un Format Guide est limitée à 450 caractères. Cette limite est désormais contrôlée lors de la saisie du descriptif du Format Guide (choix I-D).

Le type de format-guide n'est plus uniquement à caractère documentaire. 3 types sont autorisés :

C Commentaires

G Complément de génération

O Option de génération

Les contrôles effectués sont les suivants :

Un format-guide de type C ne pourra pas contenir de type de ligne G ou O.

Un format-guide de type G pourra contenir des commentaires et des types de ligne G.

Un format-guide de type O pourra contenir des commentaires et des types de ligne O.

Un format-guide de type C pourra être changé en O ou G s'il n'est pas déjà appelé. L'inverse sera possible s'il n'y a pas de type de ligne G ou O dans le descriptif et s'il n'est pas déjà appelé.

Un format-guide de type C ne pourra être appelé que dans un écran commentaire (choix -GC)

Un format-guide de type G ne pourra être appelé que dans un écran complément de génération (choix -GG)

Un format-guide de type O ne pourra être appelé que dans un écran option de génération (choix -GO)

Bloc base de donnée

Création d'un chaînage pour les rubriques utilisées dans l'écran complément de génération d'un bloc DBD. Pour créer ce chaînage, utiliser le même principe que dans les autres entités, c'est-à-dire toutes chaînes de 1 à 6 caractères précédées d'un '-'

Texte

Deux nouvelles valeurs du type de ligne permettent la ventilation (début et fin) sur tous les types d'entité :

“B” identifie le début de la ventilation du texte qui suit sur l’entité définie dans la partie description

“E” identifie la fin de la ventilation du texte en cours pour l’entité définie dans la partie description.

Ces deux types de lignes ne peuvent, contrairement aux lignes de type I et J, contenir qu’un seul code entité, sachant que celui-ci peut faire jusqu’à 30 caractères pour les entités utilisateurs.

Le type d’entité est toujours cadré à gauche et occupe 3 caractères quel que soit le type d’entité.

Les valeurs du type d’entité possible sont les mêmes que sur les lignes de type I ou J.

Exemples :

E CORUB

P PROGR

\$XXEntitéutilisateur

Segment

Evolution du choix S -STA

Le calcul est également effectué sur les formats d’édition.

Le choix en option I1 est désormais interdit car il donnait un résultat incohérent dans le cas où le segment contenait des rubriques filles.

Chapitre 3. Nouvelles fonctionnalités

Ajout du code logique de la base sur la mire de connexion

Afin d'éviter de se connecter sur une bibliothèque non reconnue, ou de se faire refuser l'accès pour des problèmes d'habilitation car la connexion ne s'effectuait pas sur la bonne base, le code logique de la base accédée a été ajouté sur la mire de connexion.

Amélioration de la recherche en conversationnel dans la base

La chaîne de caractère demandée est recherchée dans la base VA Pacbase, qu'elle soit codée en majuscule ou en minuscule.

La limite du nombre maximum d'accès au dictionnaire VisualAge Pacbase passe à de 998 à 9998.

Le message 'nombre maximum' est affiché dès que l'on a effectué le nombre d'accès maximum autorisé, que l'on ait trouvé une ligne à afficher ou non, ceci afin d'éviter des problèmes de time-out.

Génération des 'occurs' et 'value'

Depuis COBOL II, il est possible d'écrire des valeurs de type:

7-TB01.

7-TB01-A PIC X VALUE SPACE OCCURS 4.

7-TB01-B PIC 9 VALUE ZERO OCCURS 4.

7-TB02.

7-TB02-GR OCCURS 4.

7-TB02-B PIC X VALUE SPACE.

7-TB02-C PIC 9 VALUE ZERO.

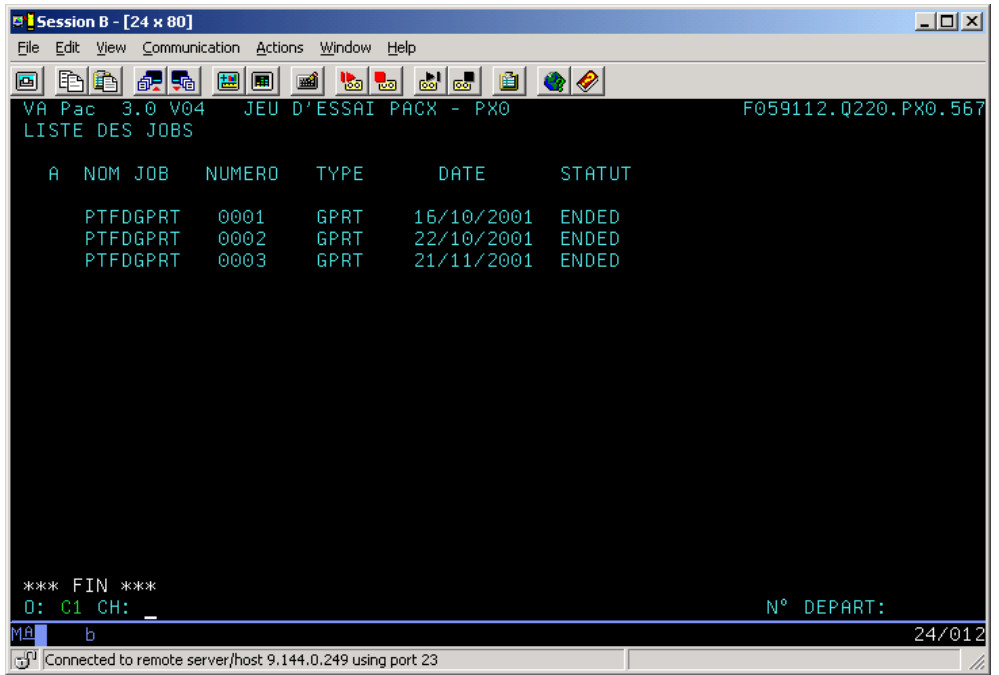
Avec la version 3.0, les rubriques occursées d'un segment sont générées avec un VALUE ZERO ou VALUE SPACE si le segment à un type de description '2'.

Mise en place du suivi de job

Cette nouvelle fonctionnalité permet à l'utilisateur de suivre l'état de ses jobs de génération (GPRT) lancés aussi bien en batch qu'en TP.

Le nouveau choix TP pour le suivi de job est LJOB, il donne la liste des jobs GPRT pour l'utilisateur connecté. Il est possible de se positionner dans cette liste afin d'obtenir le détail du compte-rendu du GPRT (équivalent de l'état IA de la procédure GPRT batch).

Liste des jobs



Détail du job

```
Session B - [24 x 80]
File Edit View Communication Actions Window Help
VA Pac 3.0 V04 JEU D'ESSAI PACX - PX0 F059112.Q220.PX0.567
COMPTRE RENDU JOB0002

*****
I 22/10/2001 14:39:12 DEBUT DU JOB0002 PTFDGPRT I
*****
-----
I EXECUTION OF GENERATION AND REPORT JOB STREAM I
-----
I PROGRAM : BVPACA10 (PACA10 6972T) OF 25/06/2001 RET CODE : 00 I
I PROGRAM : BVPACA20 (PACA20 6972T) OF 25/09/2001 RET CODE : 00 I
-----
I ***** GENERAL DOCUMENTATION ***** I
-----
I PROGRAM : BVPACD30 (PTD880 6972T) OF 25/06/2001 RET CODE : 00 I
I PROGRAM : BVPACD90 (PTE890 6972T) OF 10/07/2001 RET CODE : 00 I
-----
I ***** END OF JOB STREAM : FINAL RETURN CODE : 10 I
-----
*****
I 22/10/2001 14:39:31 FIN DU JOB0002 PTFDGPRT I
*****

O: C1 CH: _ LIGNE : 0000
MA b 24/012
Connected to remote server/host 9.144.0.249 using port 23
```

Chapitre 4. LA ZONE CHOIX

Les nouveaux choix

Toutes entités

L'écran "Commentaires" (-G) est éclaté en plusieurs écrans:

- le choix -GC remplace le choix -G pour toutes les entités
- le choix -CR traite les appels d'entités par relation
- le choix -GO concerne les options et le paramétrage des écrans ou dialogues (réservé aux

entités Bibliothèque, Segment, Base de données, Ecran, Programme)

- le choix -GG concerne la génération des blocs Base de Données (réservé aux entités

Segment, Base de données, Ecran)

- Le choix -GE concerne la génération des libellés d'erreur (réservé aux entités Structure de

données, Ecran, Segment et Rubrique)

Le choix -XZ donne les utilisations de l'entité dans les Relations extension

Le choix -XY donne les utilisations de l'entité dans les Entités utilisateur extension

Menu

HEX1 Sous-Menu Utilisation Rubrique

HEX2 “ ”

HML Sous-Menu Listes Méthode

Liste

LAE Liste des Rubriques par nom cobol (remplace le choix LACE)

LCH Liste des Sessions historisées (remplace le choix LH)

LCY Liste des Entités Utilisateur Extension

LC\$ xx Liste des Entités Utilisateur (xx = code d'appel)

LDE corub Liste des Rubriques filles d'une Rubrique mère

LN\$ xx Liste des Entités Utilisateur par libellé

LN* Liste des Bibliothèques par libellé

LNB Liste des Blocs bases de données par libellé

LND Liste des Structures de données par libellé

LNf Liste des Méta-Entités par libellé

LNH Liste des Sessions historisées par libellé

LNI Liste des Formats Guides par libellé

LNP Liste des Programmes par libellé

LNQ Liste des Relations Utilisateur par libellé

LNR Liste des Etats par libellé

LNS Liste des Segments par libellé

LNT Liste des Textes par libellé

LNV Liste des Rapports par libellé

LNy xx Liste des Entités Utilisateur extension par libellé

LOD Liste des S.D.D/Nom externe des Ecrans

LOT Liste des Ecrans par code transaction (remplace le choix LTO)

LRE Liste des Rubriques par nom relationnel (remplace le choix LARE)

LRH Liste des Sessions historisées par nom réduit

LS\$ xx Liste par code court des Entités Utilisateur

LSY xx Liste par code court des Entités Utilisateur extension

LT\$ xx Liste des Entités Utilisateur par type d'entité

LTF Liste des Méta Entités par type d'appel

LTI Liste des Formats-Guides par type

LTQ Liste des Relations par type d'entité

LTY Liste des Entités Utilisateur extension par type d'entité

LKY xx Liste des Entités Utilisateur Extension/ mots-clés

LXO Liste des Objets par libellé

LXR Liste des Relations par libellé

Base de données

B -GN Génération des ordres SQL (remplace le choix B -GEN)

Entité extension

Y Définition de l'Entité extension

Y -AT Textes ventilés

Y -D Description

Y -D ID Description à partir de l'identifiant

Y -X Utilisations de l'Entité extension

Y -XQ Utilisations dans les Relations utilisateur

Y -XV Utilisations dans les rapports

Les choix modifiés

Liste

LNO Liste des Ecrans par libellé

LTO Liste des Ecrans par type

Les choix supprimés

Liste

LACE remplacé par LAE

LARE remplacé par LRE

LH remplacé par LCH

Manuel Utilisateur

U

U -G

U -XQ

U -D

LCU

Bloc base de donnée

B -GEN remplacé par B -GN

Programme

P -HCD zoom sur appel de SD

Entité utilisateur

LC\$ remplacé par LC\$ xx

Chapitre 5. Les commandes d'édition-génération

L'écran permettant de saisir les différentes commandes d'édition et génération a été modifié:

- Suppression du numéro d'ordre
- Le choix GP peut être suivi du code de la commande (exemple CH: GPGCP pour affichage à partir des commandes GCP)
- Modification dans la façon de saisir un code suite
- Modification au niveau du CODE OPERATION.

L'écran GP suit désormais les règles standard :

-OPTION U1: liste des commandes pour l'utilisateur dans la bibliothèque (option par défaut

-OPTION C1: liste des commandes pour l'utilisateur dans la bibliothèque et dans les

bibliothèques supérieures.

-OPTION I1: idem C1 mais en inter-bibliothèque.

-OPTION C2: liste des commandes validées pour l'utilisateur dans la bibliothèque

ou dans les bibliothèques supérieures. Pas de mise à jour possible.

-OPTION C4: Liste des commandes JCL pour l'utilisateur. Aucune notion de bibliothèque. Les lignes de jcl sont stockées dans l'espace administration.

-OPTION C3: n'existe plus.

- Journalisation des demandes.

- Possibilité de saisir des minuscules au niveau des lignes suite (code action 'x').

- Contrôle d'existence du code de l'entité.

Les nouvelles commandes

DCY Descriptif des Entités Utilisateur Extension

LAE Liste des Rubriques par nom cobol

LCY Liste des Entités Utilisateur Extension

LKY Liste des Entités Utilisateur Extension/ mots-clés

LN\$ Liste des Entités Utilisateur par libellé

LNB Liste des Blocs bases de données par libellé

LND Liste des Structures de données par libellé

LNF Liste des Méta-Entités par libellé

LNI Liste des Formats Guides par libellé
LNP Liste des Programmes par libellé
LNQ Liste des Relations Utilisateur par libellé
LNR Liste des Etats par libellé
LNS Liste des Segments par libellé
LNT Liste des Textes par libellé
LNV Liste des Rapports par libellé
LNY Liste des Entités Utilisateur EXT.par libellé
LOD Liste des S.D.D/Nom externe des Ecrans
LOT Liste des Ecrans par code transaction

Les nouvelles commandes ci-dessous s'appliquent aux entités e-Business du métamodèle 3.0 :

FMS Contrôle du flot - Serveur
FME Contrôle du flot - Libellés d'erreurs eBusiness
GEF Génération libellés d'erreurs par Dossier C/S
GEI Génération libellés d'erreurs par composant Init/Term
GES Génération libellés d'erreurs par composant C/S
GME Génération serveur d'erreur
GMF Génération de dossiers
GMI Génération serveur Init/Term
GMM Génération moniteur de communication

Les commandes modifiées

DC\$ Descriptif des Entités Utilisateur

DCF Descriptif des Méta-Entités

LC\$ Liste des Entités Utilisateur

LCF Liste de toutes les Méta-Entités

LK\$ Liste des Entités Utilisateur / mots-clés

LKF Liste des Méta-Entités / mots-clés

LTO Liste des Ecrans par type

LNO Liste des Ecrans par libellé

Les commandes supprimées

LACE Liste des rubriques par nom Cobol

DCU Descriptif des Manuels Utilisateur

LCU Liste des Manuels Utilisateur par code

LKU Liste des Manuels Utilisateur par Mots Clés

PCU Edition des Manuels Utilisateur ou des chapitres de Manuels

GE6 Génération des libellés d'erreur par fichier (R6)

Chapitre 6. Compatibilité

DSMS

La compatibilité de VA Pacbase 3.0 et DSMS 2.0 ou 2.5 est assurée par la mise à disposition de nouveaux programmes BVPDS600 et BVPDS610 utilisés par la procédure DEXP et travaillant à partir du journal archivé 3.0.

Pactables

Les procédures GETA et GETD livrées avec VA Pacbase 3.0 permettent de générer des descriptifs de tables au format Pactables 2.0 ou 2.5.

PAF+ et PQC

Plan-type d'extraction

Les plans-type d'extraction anciennement décrits sous une OEU de type d'appel 7E et accessibles par le choix \$7E ccccc , sont désormais définis et décrits sous une entité extension de type d'appel 7E, et accessible par le choix Y7E ccccc.

Règles qualité

Les règles qualité anciennement décrits sous une OEU de type d'appel 5Q et accessibles par le choix \$5Q ccccc , sont désormais définis et décrits sous une entité extension de type d'appel 5Q, et accessible par le choix Y5Q ccccc.

La refonte des entités du référentiel entraîne une modification importante de la description des tables PAF. Il est donc nécessaire de régénérer et recompiler tous les programmes faisant appel aux tables PAF.

Les modifications apportées au dictionnaire PAF sont les suivantes :

Structures de données

Code SD	2.0-2.5	3.0
MA	Entités Utilisateurs	Méta-Entités Clientes
RC	Manuels	supprimée
RL	n'existait pas	Relations Utilisateurs Clientes
TT	O.E.U	Entités Utilisateurs Clientes
YY	n'existait pas	Entités Utilisateurs Extension

Segments

Nouvelles tables 3.0	Tables 2.0/2.5 supprimées en 3.0
AP20 àAPP APPELS PAR RELATION UTIL. CL. AP25 àXRLCAPP CHAIN. D'APP SUR ENTAPP AP26 àXRLCDEF: CHAIN. D'APP SUR \$ttDEF AP27 ...XRLCDSC: CHAIN. D'APP SUR \$ttDSC AP35 ...XRLEAPP CHAIN. D'APP SUR ENTAPP AP36 ...XRLEDEF: CHAIN. D'APP SUR YttDEF AP37 ...XRLEDSC: CHAIN. D'APP SUR YttDSC	

<p>BI12 BIBAPP : APPELS PAR RELATION UTILIS.</p> <p>BI15 BIBOPT : parametres</p> <p>BI45 BIBXRLCAPP : CH. PAR RLC, SUR ENTAPP</p> <p>BI46 BIBXRLCDEF : CH. PAR RLC, SUR \$ttDEF</p> <p>BI47 BIBXRLCDSC : CH. PAR RLC, SUR \$ttDSC</p> <p>BI55 BIBXRLEAPP : CH. PAR RLE, SUR ENTAPP</p> <p>BI56 BIBXRLEDEF : CH. PAR RLE, SUR YttDEF</p> <p>BI57 BIBXRLEDSC : CH. PAR RLE, SUR YttDSC</p>	<p>BI25 BIBXRLUDOC : CH. PAR RLU, SUR ENTDOC</p> <p>BI26 BIBXRLUDEF : CH. PAR RLU, SUR OEUDEF</p> <p>BI27 BIBXRLUDSC : CH. PAR RLU, SUR OEUDSC</p>
<p>CI12 CIFAPP : APPELS PAR RELATION UTILIS</p> <p>CI21 CIFXRAP : UTI. DANS DSC DE RAPPORTS</p> <p>CI45 CIFXRLCAPP : CH. PAR RLC, SUR ENTAPP</p> <p>CI46 CIFXRLCDEF : CH. PAR RLC, SUR \$ttDEF</p> <p>CI47 CIFXRLCDSC : CH. PAR RLC, SUR \$ttDSC</p> <p>CI55 CIFXRLEAPP : CH. PAR RLE, SUR ENTAPP</p> <p>CI56 CIFXRLEDEF : CH. PAR RLE, SUR YttDEF</p> <p>CI57 CIFXRL3DSC : CH. PAR RL3, SUR YttDSC</p>	<p>CI11 CIFXRAP : UTI. DANS DSC DE RAPPORTS</p> <p>CI25 CIFXRLUDOC : CH. PAR RLU, SUR ENTDOC</p> <p>CI26 CIFXRLUDEF : CH. PAR RLU, SUR OEUDEF</p> <p>CI27 CIFXRLUDSC : CH. PAR RLU, SUR OEUDSC</p>
<p>DB08 DBDDS*GEN : compl gener. pour descr.</p> <p>DB12 DBDAPP : APPELS PAR RELATION UTILIS.</p> <p>DB14 DBDGEN : Complement de generation</p> <p>DB15 DBDOPT : parametres</p> <p>DB21 DBDXRAP : UTI. DANS DSC DE RAPPORTS</p> <p>DB23 DBDXDBDDSH : UT DANS BLOCS HIERARCH.</p> <p>DB45 DBDXRLCAPP : CH. PAR RLC, SUR ENTAPP</p> <p>DB46 DBDXRLCDEF : CH. PAR RLC, SUR \$ttDEF</p> <p>DB47 DBDXRLCDSC : CH. PAR RLC, SUR \$ttDSC</p> <p>DB55 DBDXRLEAPP : CH. PAR RLE, SUR ENTAPP</p> <p>DB56 DBDXRLEDEF : CH. PAR RLE, SUR YttDEF</p> <p>DB57 DBDXRLEDSC : CH. PAR RLE, SUR TttDSC</p>	<p>DB11 DBDXRAP : UTI. DANS DSC DE RAPPORTS</p> <p>DB12 DBDXDBDDSH : UT DANS BLOCS HIERARCH.</p> <p>DB25 DBDXRLUDOC : CH. PAR RLU, SUR ENTDOC</p> <p>DB26 DBDXRLUDEF : CH. PAR RLU, SUR OEUDEF</p> <p>DB27 DBDXRLUDSC : CH. PAR RLU, SUR OEUDSC</p>

<p>EC09 ECRDEB : MODIF. DEBUT DE PROGRAMME</p> <p>EC12 ECRAPP : APPELS PAR RELATION UTILIS.</p> <p>EC13 ECRERR : aide en ligne</p> <p>EC14 ECRGEN : complement de generation</p> <p>EC15 ECROPT : parametres</p> <p>EC16 DIACMP : COMPLEMENTS AU DIALOGUE/ECR</p> <p>EC21 ECRXRAP : UTI. DANS DSC DE RAPPORTS</p> <p>EC25 ECRXECRSPE : UTI. DANS TRAIT. ECR</p> <p>EC26 ECRXECRRUB : UTI. DANS DESCRIPT. ECR</p> <p>EC45 ECRXRLCAPP : CH. PAR RLC, SUR ENTAPP</p> <p>EC46 ECRXRLCDEF : CH. PAR RLC, SUR \$ttDEF</p> <p>EC47 ECRXRLCDSC : CH. PAR RLC, SUR \$ttDSC</p> <p>EC55 ECRXRLEAPP : CH. PAR RLE, SUR ENTAPP</p> <p>EC56 ECRXRLEDEF : CH. PAR RLE, SUR YttDEF</p> <p>EC57 ECRXRLEDSC : CH. PAR RLE, SUR YttDSC</p>	<p>EC09 DIACMP : COMPLEMENTS AU DIALOGUE/ECR</p> <p>EC10 ECRDEB : MODIF. DEBUT DE PROGRAMME</p> <p>EC11 ECRXRAP : UTI. DANS DSC DE RAPPORTS</p> <p>EC12 ECRXECRSPE : UTI. DANS TRAIT. ECR</p> <p>EC13 ECRXECRRUB : UTI. DANS DESCRIPT. ECR</p> <p>EC25 ECRXRLUDOC : CH. PAR RLU, SUR ENTDOC</p> <p>EC26 ECRXRLUDEF : CH. PAR RLU, SUR OEUDEF</p> <p>EC27 ECRXRLUDSC : CH. PAR RLU, SUR OEUDSC</p>
<p>ET12 ETAAPP : APPELS PAR RELATION UTILIS.</p> <p>ET21 ETAXRAP : UTI. DANS DSC DE RAPPORTS</p> <p>ET25 ETAXPGM : UTI. APPEL DE S.D. DES PGM</p> <p>ET45 ETAXRLCAPP : CH. PAR RLC, SUR ENTAPP</p> <p>ET46 ETAXRLCDEF : CH. PAR RLC, SUR \$ttDEF</p> <p>ET47 ETAXRLCDSC : CH. PAR RLC, SUR \$ttDSC</p> <p>ET55 ETAXRLEAPP : CH. PAR RLE, SUR ENTAPP</p> <p>ET56 ETAXRLEDEF : CH. PAR RLE, SUR YttDEF</p> <p>ET57 ETAXRLEDSC : CH. PAR RLE, SUR YttDSC</p>	<p>ET11 ETAXRAP : UTI. DANS DSC DE RAPPORTS</p> <p>ET12 ETAXPGM : UTI. APPEL DE S.D. DES PGM</p> <p>ET25 ETAXRLUDOC : CH. PAR RLU, SUR ENTDOC</p> <p>ET26 ETAXRLUDEF : CH. PAR RLU, SUR OEUDEF</p> <p>ET27 ETAXRLUDSC : CH. PAR RLU, SUR OEUDSC</p>

<p>EU01 MECDEF : DEF. META ENTITE CLIENTES</p> <p>EU02 MECDOC : DOCUMENTATION GENERALISEE</p> <p>EU03 MECTXT : TEXTES VENTILES</p> <p>EU04 MECDSE : DESCRIPTION - EN-TETE</p> <p>EU05 MECRUB : LISTE DES RUBRIQUES</p> <p>EU12 MECAPP : APPELS PAR RELATION UTILIS.</p> <p>EU21 MECXRAP : UTI. DANS DSC DE RAPPORTS</p> <p>EU45 MECXRLCAPP : CH. PAR RLC, SUR ENTAPP</p> <p>EU46 MECXRLCDEF : CH. PAR RLC, SUR \$ttDEF</p> <p>EU47 MECXRLCDSC : CH. PAR RLC, SUR \$ttDSC</p>	<p>EU01 ENUDEF : DEFINITION D'ENTITES UTILI.</p> <p>EU02 ENUDOC : DOCUMENTATION GENERALISEE</p> <p>EU03 ENUTXT : TEXTES VENTILES</p> <p>EU04 ENURUB : LISTE DES RUBRIQUES</p> <p>EU11 ENUXRAP : UTI. DANS DSC DE RAPPORTS</p> <p>EU25 ENUXRLUDOC : CH. PAR RLU, SUR ENTDOC</p> <p>EU26 ENUXRLUDEF : CH. PAR RLU, SUR OEUDEF</p> <p>EU27 ENUXRLUDSC : CH. PAR RLU, SUR OEUDSC</p>
<p>FG12 FOGAPP : APPELS PAR RELATION UTILIS.</p> <p>FG21 FOGXRAP : UTI. DANS DSC DE RAPPORTS</p> <p>FG30 FOGXDOC : UT DANS DOC TOUTES ENTITES</p> <p>FG32 FOGXGEN : util dans compl de generat</p> <p>FG33 FOGXOPT : util dans parametres</p> <p>FG45 FOGXRLCAPP : CH. PAR RLC, SUR ENTAPP</p> <p>FG46 FOGXRLCDEF : CH. PAR RLC, SUR \$ttDEF</p> <p>FG47 FOGXRLCDSC : CH. PAR RLC, SUR \$ttDSC</p> <p>FG55 FOGXRLEAPP : CH. PAR RLE, SUR ENTAPP</p> <p>FG56 FOGXRLEDEF : CH. PAR RLE, SUR YttDEF</p> <p>FG57 FOGXRLEDSC : CH. PAR RLE, SUR YttDSC</p>	<p>FG11 FOGXRAP : UTI. DANS DSC DE RAPPORTS</p> <p>FG12 FOGXDOC : UT DANS DOC TOUTES ENTITES</p> <p>FG25 FOGXRLUDOC : CH. PAR RLU, SUR ENTDOC</p> <p>FG26 FOGXRLUDEF : CH. PAR RLU, SUR OEUDEF</p> <p>FG27 FOGXRLUDSC : CH. PAR RLU, SUR OEUDSC</p>

<p>OB12 OBJAPP : APPELS PAR RELATION UTILIS.</p> <p>OB21 OBJXRAP : UTI. DANS DSC DE RAPPORTS</p> <p>OB22 OBJXSEG : UTI. DANS DSC DE SEGMENTS</p> <p>OB45 OBJXRLCAPP : CH. PAR RLC, SUR ENTAPP</p> <p>OB46 OBJXRLCDEF : CH. PAR RLC, SUR \$ttDEF</p> <p>OB47 OBJXRLCDSC : CH. PAR RLC, SUR \$ttDSC</p> <p>OB55 OBJXRLEAPP : CH. PAR RLE, SUR ENTAPP</p> <p>OB56 OBJXRLEDEF : CH. PAR RLE, SUR YttDEF</p> <p>OB57 OBJXRLEDSC : CH. PAR RLE, SUR YttDSC</p>	<p>OB10 OBJXSEG : UTI. DANS DSC DE SEGMENTS</p> <p>OB11 OBJXRAP : UTI. DANS DSC DE RAPPORTS</p> <p>OB25 OBJXRLUDOC : CH. PAR RLU, SUR ENTDOC</p> <p>OB26 OBJXRLUDEF : CH. PAR RLU, SUR OEUDEF</p> <p>OB27 OBJXRLUDSC : CH. PAR RLU, SUR OEUDSC</p>
<p>PG12 PGMAPP : APPELS PAR RELATION UTILIS.</p> <p>PG15 PGMOPT : parametres</p> <p>PG21 PGMXRAP : UTI. DANS DSC DE RAPPORTS</p> <p>PG45 PGMXRLCAPP : CH. PAR RLC, SUR ENTAPP</p> <p>PG46 PGMXRLCDEF : CH. PAR RLC, SUR \$ttDEF</p> <p>PG47 PGMXRLCDSC : CH. PAR RLC, SUR \$ttDSC</p> <p>PG55 PGMXRLEAPP : CH. PAR RLE, SUR ENTAPP</p> <p>PG56 PGMXRLEDEF : CH. PAR RLE, SUR YttDEF</p> <p>PG57 PGMXRLEDSC : CH. PAR RLE, SUR YttDSC</p> <p>PG60 PGMSP8 : TRAITEMENTS SPECIFIQUES 8</p>	<p>PG11 PGMXRAP : UTI. DANS DSC DE RAPPORTS</p> <p>PG25 PGMXRLUDOC : CH. PAR RLU, SUR ENTDOC</p> <p>PG26 PGMXRLUDEF : CH. PAR RLU, SUR OEUDEF</p> <p>PG27 PGMXRLUDSC : CH. PAR RLU, SUR OEUDSC</p> <p>PG28 PGMSP8 : TRAITEMENTS SPECIFIQUES 8</p>
<p>RA12 RAPAPP : APPELS PAR RELATION UTILIS.</p> <p>RA21 RAPXRAP : UTI. DANS DSC DE RAPPORTS</p> <p>RA45 RAPXRLCAPP : CH. PAR RLC, SUR ENTAPP</p> <p>RA46 RAPXRLCDEF : CH. PAR RLC, SUR \$ttDEF</p> <p>RA47 RAPXRLCDSC : CH. PAR RLC, SUR \$ttDSC</p> <p>RA55 RAPXRLEAPP : CH. PAR RLE, SUR ENTAPP</p> <p>RA56 RAPXRLEDEF : CH. PAR RLE, SUR YttDEF</p> <p>RA57 RAPXRLEDSC : CH. PAR RLE, SUR YttDSC</p>	<p>RA11 RAPXRAP : UTI. DANS DSC DE RAPPORTS</p> <p>RA25 RAPXRLUDOC : CH. PAR RLU, SUR ENTDOC</p> <p>RA26 RAPXRLUDEF : CH. PAR RLU, SUR OEUDEF</p> <p>RA27 RAPXRLUDSC : CH. PAR RLU, SUR OEUDSC</p>

<p>RC01 RLCDEF : DEF. RELATION UTIL. CLIENTE</p> <p>RC02 RLCDOC : DOCUMENTATION GENERALISEE</p> <p>RC03 RLCTXT : TEXTES VENTILES</p> <p>RC12 RLCAPP : APPELS PAR RELATION UTILIS.</p> <p>RC21 RLCXRAP : UTI. DANS DSC DE RAPPORTS</p> <p>RC22 RLCXAPP : UTI. SUR -CR DES ENTITES</p> <p>RC23 RLCXOEUDEF : UTI. SUR DEF DES \$tt</p> <p>RC24 RLCXOEUDSC : UTI. SUR DSC DES \$tt</p> <p>RC45 RLCXRLCAPP : CH. PAR RLC, SUR ENTAPP</p> <p>RC46 RLCXRLCDEF : CH. PAR RLC, SUR \$ttDEF</p> <p>RC47 RLCXRLCDSC : CH. PAR RLC, SUR \$ttDSC</p> <p>RC55 RLCXRLEAPP : CH. PAR RLE, SUR ENTAPP</p> <p>RC56 RLCXRLEDEF : CH. PAR RLE, SUR YttDEF</p> <p>RC57 RLCXRLEDSC : CH. PAR RLE, SUR YttDSC</p>	
<p>RE12 RELAPP : APPELS PAR RELATION UTILIS.</p> <p>RE21 RELXRAP : UTI. DANS DSC DE RAPPORTS</p> <p>RE22 RELXSEG : UTI. DANS DSC DE SEGMENTS</p> <p>RE30 RELXDBDDSH : UT DANS BLOCS HIERARCH.</p> <p>RE45 RELXRLCAPP : CH. PAR RLC, SUR ENTAPP</p> <p>RE46 RELXRLCDEF : CH. PAR RLC, SUR \$ttDEF</p> <p>RE47 RELXRLCDSC : CH. PAR RLC, SUR \$ttDSC</p> <p>RE55 RELXRLEAPP : CH. PAR RLE, SUR ENTAPP</p> <p>RE56 RELXRLEDEF : CH. PAR RLE, SUR YttDEF</p> <p>RE57 RELXRLEDSC : CH. PAR RLE, SUR YttDSC</p>	<p>RE10 RELXSEG : UTI. DANS DSC DE SEGMENTS</p> <p>RE11 RELXRAP : UTI. DANS DSC DE RAPPORTS</p> <p>RE12 RELXDBDDSH : UT DANS BLOCS HIERARCH.</p> <p>RE25 RELXRLUDOC : CH. PAR RLU, SUR ENTDOC</p> <p>RE26 RELXRLUDEF : CH. PAR RLU, SUR OEUDEF</p> <p>RE27 RELXRLUDSC : CH. PAR RLU, SUR OEUDSC</p>

RU12 RUBAPP : APPELS PAR RELATION UTILIS.	RU09 RUBXDBD : UTI. CLE BLOC RELATIONNEL
RU13 RUBERR : aide en ligne	RU10 RUBXSEG : UTI. DANS DSC DE SEGMENTS
RU20 RUBXDBD : UTI. CLE BLOC RELATIONNEL	RU11 RUBXRAP : UTI. DANS DSC DE RAPPORTS
RU21 RUBXRAP : UTI. DANS DSC DE RAPPORTS	RU12 RUBXETASTR : UTI. STRUCTURES ETATS
RU22 RUBXSEG : UTI. DANS DSC DE SEGMENTS	RU13 RUBXETACAT : UTI. COND. EDITION CAT
RU24 RUBXETASTR : UTI. STRUCTURES ETATS	RU14 RUBXPGMMSP : UTI. LIGNE APPEL DE MSP
RU25 RUBXETACAT : UTI. COND. EDITION CAT	RU15 RUBXPGMWSS : UTI. ZONES WORKING PGM
RU27 RUBXPGMMSP : UTI. LIGNE APPEL DE MSP	RU16 RUBXPGMSPE : UT. TRAITEMENTS SPE PGM
RU28 RUBXPGMWSS : UTI. ZONES WORKING PGM	RU17 RUBXPGMCOB : UTI. LIGNES COBOL PGM
RU29 RUBXPGMSPE : UT. TRAITEMENTS SPE PGM	RU18 RUBXPGMDEB : UTI. DEBUT PGM GENERE
RU30 RUBXPGMCOB : UTI. LIGNES COBOL PGM	RU19 RUBXPGMSRC : UTI. PROGRAMME SOURCE
RU31 RUBXPGMDEB : UTI. DEBUT PGM GENERE	RU20 RUBXECRMSP : UTI. LIGNE APPEL DE MSP
RU32 RUBXPGMSRC : UTI. PROGRAMME SOURCE	RU21 RUBXECRWSS : UTI. ZONES WORKING ECR
RU35 RUBXECRMSP : UTI. LIGNE APPEL DE MSP	RU22 RUBXECRSPE : UT. TRAITEMENTS SPE ECR
RU36 RUBXECRWSS : UTI. ZONES WORKING ECR	RU23 RUBXECRDEB : UTI. DEBUT ECR GENERE
RU37 RUBXECRSPE : UT. TRAITEMENTS SPE ECR	RU24 RUBXECRRUB : UTI. DANS DESCRIPT. ECR
RU38 RUBXECRDEB : UTI. DEBUT ECR GENERE	RU25 RUBXECRSEG : UTI. APPEL DE SEGMENTS
RU39 RUBXECRRUB : UTI. DANS DESCRIPT. ECR	RU26 RUBXECRDOC : UTI. TYPE 'F' DOC ECRAN
RU40 RUBXECRSEG : UTI. APPEL DE SEGMENTS	RU28 RUBXPGMSP8 : UT. TRAITTS SPEC 8 PGM
RU41 RUBXECRERR : UTI. TYPE 'U' SUR -GE	RU30 RUBXRLUDOC : CH. PAR RLU, SUR
RU43 RUBXPGMSP8 : UT. TRAITTS SPEC 8 PGM	
RU45 RUBXRLCAPP : CH. PAR RLC, SUR ENTAPP	
RU46 RUBXRLCDEF : CH. PAR RLC, SUR \$ttDEF	
RU47 RUBXRLCDSC : CH. PAR RLC, SUR \$ttDSC	
RU55 RUBXRLEAPP : CH. PAR RLE, SUR ENTAPP	
RU56 RUBXRLEDEF : CH. PAR RLE, SUR YttDEF	
RU57 RUBXRLEDSC : CH. PAR RLE, SUR YttDSC	
RU59 RUBXTXT : UTI. DANS DSC DE TEXTES	
RU60 RUBCOB : RUBRIQUES PAR NOM COBOL	
RU70 RUBNDE : RUBRIQUES NON DEFINIES	

SD12 SDOAPP : APPELS PAR RELATION UTILIS.	SD11 SDOXRAP : UTI. DANS DSC DE RAPPORTS
SD13 SDOERR : aide en ligne	SD12 SDOXPGMWSS : UTI. ZONES WORKING PGM
SD21 SDOXRAP : UTI. DANS DSC DE RAPPORTS	SD13 SDOXECRWSS : UTI. ZONES WORKING ECR
SD30 SDOXPGMWSS : UTI. ZONES WORKING PGM	SD16 SDOXPGMMSP : UTI. MACRO STRUCTURES
SD31 SDOXECRWSS : UTI. ZONES WORKING ECR	SD17 SDOXECRMSP : UTI. MACRO STRUCTURES
SD32 SDOXPGMMSP : UTI. MACRO STRUCTURES	SD25 SDOXRLUDOC : CH. PAR RLU, SUR ENTDOC
SD33 SDOXECRMSP : UTI. MACRO STRUCTURES	SD26 SDOXRLUDEF : CH. PAR RLU, SUR OEUDEF
SD45 SDOXRLCAPP : CH. PAR RLC, SUR ENTAPP	SD27 SDOXRLUDSC : CH. PAR RLU, SUR OEUDSC
SD46 SDOXRLCDEF : CH. PAR RLC, SUR \$ttDEF	
SD47 SDOXRLCDSC : CH. PAR RLC, SUR \$ttDSC	
SD55 SDOXRLEAPP : CH. PAR RLE, SUR ENTAPP	
SD56 SDOXRLEDEF : CH. PAR RLE, SUR YttDEF	
SD57 SDOXRLEDSC : CH. PAR RLE, SUR YttDSC	

SE06 SEGRUBERR : erreur ecran sur rubriq.	SE06 SEGTAB : LIBELLES DES SSCH ET SSYST
SE08 SEGRUBGEN : compl de generat./ecran	SE10 SEGXSEG : UTI. DANS DSC DE SEGMENTS
SE09 SEGTAB : LIBELLES DES SSCH ET SSYST	SE11 SEGXRAP : UTI. DANS DSC DE RAPPORTS
SE12 SEGAPP : APPELS PAR RELATION UTILIS.	SE12 SEGXDBDDSH : UTI. DANS BLOC HIERARCH
SE21 SEGXRAP : UTI. DANS DSC DE RAPPORTS	SE13 SEGXDBDDSC : UTI. DANS BLOC CODASYL
SE22 SEGXSEG : UTI. DANS DSC DE SEGMENTS	SE14 SEGXPMSDO : UTI. APPEL S.D. DES PGM
SE26 SEGXDBDDSH : UTI. DANS BLOC HIERARCH	SE15 SEGXPWMSS : UTI. ZONES WORKING PGM
SE27 SEGXDBDDSC : UTI. DANS BLOC CODASYL	SE16 SEGXECRWSS : UTI. ZONES WORKING ECR
SE28 SEGXDBDDSR : UTI. DANS BLOC RELATION	SE17 SEGXDBDDSR : UTI. DANS BLOC RELATION
SE29 SEGXPMSDO : UTI. APPEL S.D. DES PGM	SE19 SEGXPMMSP : UTI. MACRO STRUCTURES
SE31 SEGXPWMSS : UTI. ZONES WORKING PGM	SE20 SEGXECRMSP : UTI. MACRO STRUCTURES
SE32 SEGXPMMSP : UTI. MACRO STRUCTURES	SE25 SEGXRLUDOC : CH. PAR RLU, SUR ENTDOC
SE35 SEGXECRWSS : UTI. ZONES WORKING ECR	SE26 SEGXRLUDEF : CH. PAR RLU, SUR OEUDEF
SE37 SEGXECRMSP : UTI. MACRO STRUCTURES	SE27 SEGXRLUDSC : CH. PAR RLU, SUR OEUDSC
SE45 SEGXRLCAPP : CH. PAR RLC, SUR ENTAPP	
SE46 SEGXRLCDEF : CH. PAR RLC, SUR \$	
SE47 SEGXRLCDSC : CH. PAR RLC, SUR \$tDSC	
SE55 SEGXRLEAPP : CH. PAR RLE, SUR ENTAPP	
SE56 SEGXRLEDEF : CH. PAR RLE, SUR YtDEF	
SE57 SEGXRLEDSC : CH. PAR RLE, SUR YtDSC	

<p>TT12 \$TTAPP : APPELS PAR REL. UTIL.</p> <p>TT21 \$TTXRAP : UTI. DANS DSC DE RAPPORTS</p> <p>TT45 \$TTXRLCAPP : CH. PAR RLC, SUR ENTAPP</p> <p>TT46 \$TTXRLCDEF : CH. PAR RLC, SUR \$TTDEF</p> <p>TT47 \$TTXRLCDSC : CH. PAR RLC, SUR \$TTDSC</p>	<p>TT11 \$TTXRAP : UTI. DANS DSC DE RAPPORTS</p> <p>TT25 \$TTXRLUDOC : CH. PAR RLU, SUR ENTDOC</p> <p>TT26 \$TTXRLUDEF : CH. PAR RLU, SUR OEUDEF</p> <p>TT27 \$TTXRLUDSC : CH. PAR RLU, SUR OEUDSC</p>
<p>TX12 TXTAPP : APPELS PAR RELATION UTILIS.</p> <p>TX21 TXTXRAP : UTI. DANS DSC DE RAPPORTS</p> <p>TX23 TXTXTXT : UTI. DANS TXT (LIGNES 'Y')</p> <p>TX45 TXTXRLCAPP : CH. PAR RLC, SUR ENTAPP</p> <p>TX46 TXTXRLCDEF : CH. PAR RLC, SUR \$ttDEF</p> <p>TX47 TXTXRLCDSC : CH. PAR RLC, SUR \$ttDSC</p> <p>TX55 TXTXRLEAPP : CH. PAR RLE, SUR ENTAPP</p> <p>TX56 TXTXRLEDEF : CH. PAR RLE, SUR YttDEF</p> <p>TX57 TXTXRLEDSC : CH. PAR RLE, SUR YttDSC</p>	<p>TX11 TXTXRAP : UTI. DANS DSC DE RAPPORTS</p> <p>TX12 TXTXMAN : UTI. DANS MANUELS UTILISA.</p> <p>TX13 TXTXTXT : UTI. DANS TXT (LIGNES 'Y')</p> <p>TX25 TXTXRLUDOC : CH. PAR RLU, SUR ENTDOC</p> <p>TX26 TXTXRLUDEF : CH. PAR RLU, SUR OEUDEF</p>
<p>YY02 YTTDOC : DOCUMENTATION</p> <p>YY03 YTTTXX : TEXTES VENTILES</p> <p>YY12 YTTAPP : APPELS PAR RELATION UTILIS.</p> <p>YY21 YTTXRAP : UTI. DANS DSC DE RAPPORTS</p> <p>YY45 YTTXRLCAPP : CH. PAR RLC, SUR ENTAPP</p> <p>YY46 YTTXRLCDEF : CH. PAR RLC, SUR \$TTDEF</p> <p>YY47 YTTXRLCDSC : CH. PAR RLC, SUR \$</p> <p>YY55 YTTXRLEAPP : CH. PAR RLE, SUR ENTAPP</p> <p>YY56 YTTXRLEDEF : CH. PAR RLE, SUR YTTDEF</p> <p>YY57 YTTXRLEDSC : CH. PAR RLE, SUR YTTDSC</p>	<p>t'> padding:0cm 5.4pt 0cm 5.4pt'></p>

Exemple de JCL PAF batch utilisateur

```
//*****  
  
//* VISUALAGE PACBASE  
  
//*  
  
//* - JCL EXAMPLE -  
  
//* EXECUTION OF A USER P.A.F. BATCH PROGRAM  
  
//*****  
  
//PAFBATCH PROC BASE=$BASE, CODE OF VAPAC DATABASE  
  
// INDSV='$INDSV', INDEX OF SYSTEM VSAM FILES  
  
// INDSN='$INDSN', INDEX OF SYSTEM NON VSAM FILES  
  
// INDUV='$INDUV', INDEX OF USER VSAM FILES  
  
//*: VSAMCAT='$VCAT', USER VSAM CATALOG  
  
//*: SYSTCAT='$SCAT', SYSTEM VSAM CATALOG  
  
// STEPLIB=, USER LIBRARY OF LOAD-MODULES  
  
// OUT=$OUT OUTPUT CLASS  
  
//*****  
  
//MAXKEY EXEC PGM=IDCAMS  
  
//*****  
  
//*:STEPCAT DD DSN=&VSAMCAT,DISP=SHR  
  
//SYSPRINT DD SYSOUT=&OUT  
  
//SYSPAF DD DSN=&&SYSPAF,DISP=(NEW,KEEP),  
  
// SPACE=(CYL,(3,3)),
```

```

// LRECL=1031,RECORG=KS,KEYOFF=0,KEYLEN=12
//MAXKEY DD DSN=&INDSN..BVPSY(MAXKEY),DISP=SHR
//SYSIN DD DSN=&INDSN..BVPSY(REPRO999),DISP=SHR
//WITHPAF EXEC PGM=————
//*****
//STEPLIB DD DSN=&STEPLIB,DISP=SHR
// DD DSN=$BCOB,DISP=SHR
//*:STEP CAT DD DSN=&VSAMCAT,DISP=SHR
//PAC7AN DD DSN=&INDUV..&BASE.AN,DISP=SHR
//PAC7AR DD DSN=&INDUV..&BASE.AR,DISP=SHR
//PAC7AE DD DSN=&INDSV..BVP AE,DISP=SHR
//PACGGN DD DSN=&INDSV..BVP GN,DISP=SHR
//PACGGR DD DSN=&INDSV..BVP GR,DISP=SHR
//PACGGU DD DSN=&INDSV..BVP GU,DISP=SHR
//SYSPAF DD DSN=&&SYSPAF,DISP=(OLD,KEEP)
//———— DD DSN=——
//———— DD DSN=——
//———— DD DSN=——
//SYSOUT DD SYSOUT=&OUT
//SYSUDUMP DD SYSOUT=&OUT
// PEND
//PAFBATCH EXEC PAFBATCH

```




Référence : DOSASMIG301F

Imprimé en France

(1P) P/N: DOSASMIG301F

