

# NEW INTELLIGENCE

– information som strategisk aktiv

Nr. 1/2009

## På forkant med kundernes behov

Adfærdsanalyser og produktudvikling går hånd i hånd i Danske Bank.

SIDE 4-5

## Farvel til tung datadans

Topdanmark navigerer knivskarpt i komplekst dataunivers.

SIDE 6-7

## Skær 35 pct. af udgiften til databasestorage

Dansk Supermarked skifter databaseplatform til IBM DB2.

Smidig alliance mellem SAP og DB2 giver mærkbar økonomisk gevinst.

SIDE 2-3





## Information under lup

**Vidste du**, at ledere i gennemsnit bruger to timer om dagen på at lede efter information? At 50 pct. af det, de finder, ikke kan bruges, og at 42 pct. benytter sig af forkerte kilder og data hver uge? Netop nu, hvor erhvervslivet er under pres, er evnen til at orientere sig og træffe de rigtige beslutninger uden tøven særdeles vigtig. Rettidig adgang til pålidelige data er vigtigere end nogensinde før, men mange steder kan hverken datakvaliteten eller infrastrukturen indfri dette behov.

**Igennem de sidste årtier** har erhvervslivet og den offentlige sektor investeret massivt i applikationer til at håndtere specifikke formål inden for HR, økonomi, leverandørstyring, kundehåndtering, marketing osv. Mange steder ligger data derfor spredt ud i siloopdelte systemer og bliver ikke udnyttet som et samlet strategisk aktiv, der kan understøtte fremadrettede forretningsmæssige initiativer. Information Management-disciplinen sætter denne problemstilling under lup og udstikker en strategi for, hvordan data omdannes til virksom forretningsinformation.

**” Rettidig adgang til pålidelige data er vigtigere end nogensinde før, men mange steder kan hverken datakvaliteten eller infrastrukturen indfri dette behov.**

**IBM har** gennem de senere år investeret målrettet i Information Management – både gennem egen udvikling af løsninger og via opkøb af markedsledere på området. Derfor kan IBM i dag tilbyde en end-to-end informationsplatform med løsninger inden for bl.a. Master Data Management, Content Management, Business Intelligence, Performance Management og Data Warehousing. Løsningerne er samlet inden for fire områder:

- InfoSphere adresserer håndtering af information i virksomheden. Information Server, MDM Server og RFID Traceability Server er eksempler på løsninger, der gør valid information tilgængelig i mange forretningsmæssige sammenhænge.
- Data Management har fokus på databaser og Data Warehousing. IBM DB2 er markedets stærkeste database, og med opkøbet af Optim er der tilføjet en række performanceværktøjer, der eskalerer databasens motorkraft yderligere.
- Enterprise Content Management er med opkøbet af FileNet udbygget med den førende platform til automatisering af papirbaserede forretningsprocesser og giver dermed kontrol over dokumenter og information.
- Business Intelligence og Performance Management giver med opkøbet af Cognos adgang til markedets bredeste vifte af analytiske værktøjer til optimering af performance på tværs af virksomheden.

Information Management-divisionen i IBM Software Group udvikler, markedsfører og implementerer en bred vifte af branchespecifikke softwareprodukter og løsninger. IBM hjælper en lang række af Danmarks største virksomheder med at tilrettelægge informationsstrategier og føre dem ud i livet.

**Vil du høre mere om**, hvordan din virksomhed kan etablere en effektiv informationsstrategi, så er du altid velkommen til at kontakte IBM Software Group.

### God læselyst!

**Flemming Bagger**  
Country manager, Information Management,  
IBM Software Group



Spørgsmål om indholdet besvares af:

**Flemming Bagger**  
Country manager, Information Management, 28 80 34 42

**Ole Søby**  
Senior sales specialist, Data Management, 41 20 05 28

**Torben Noer**  
Presales team leader, Business Intelligence & Performance Management, 20 11 99 46

**Kim Henrik Hansen**,  
Senior sales specialist,  
InfoSphere, 28 80 33 29

**Jakob König**,  
Senior sales specialist, Enterprise Content Management, 41 20 02 53



– En ekstragevinst ved at overgå til DB2 er, at integrationen mellem IBM's DB2 og SAP's forretningsapplikationer er meget vellykket, siger Kent Clausen, it-driftschef i DSG.

## Et historisk makkerpar

Historien om SAP og IBM er helt unik og går årtier tilbage, men tog for alvor fart i midt 90'erne. I dag sætter IBM DB2-databasen turbo på SAP-installationer verden over og bringer licenspolitik og økonomi i et nyt lys.

Udviklingsalliancen mellem SAP og IBM har sit geografiske udspring i den tyske by Waldorf. Her holder de to it-giganters udviklingsteams til, og det er her det fælles roadmap for IBM DB2 og SAP fastlægges. Det tætte udviklings samarbejde betyder bl.a., at nye teknologier til IBM DB2 bliver væsentligt hurtigere certificeret til SAP end nogen anden database.

For mange virksomheder er SAP virksomhedens vigtigste it-installation. For at sikre kontinuitet mellem SAP-applikationen og databasen følges annoncering af nye SAP-versioner og IBM DB2 altid ad.

SAP har i dag over 1.200 interne systemer og benytter IBM DB2 i både produktion, test og udvikling. Det betyder, at DB2 altid er certificeret inden for fire uger, efter en ny SAP-version er frigivet. Andre databasleverandører har oplevet, at det kan tage op til to år, inden en SAP-certificering er i hus. Det kan være en tikkende bombe at introducere usupporterede teknologier i forretningskritiske installationer, siger Ole Søby, senior sales specialist i IBM Software Group.

**Høj performance, lav omkostning**  
Alle, som arbejder med SAP og lignende ERP-software, kender

til stigende svartider på grund af de enorme og konstant voksende datamængder. For at komme denne udfordring til livs er mere og mere DB2-funktionalitet blevet automatiseret og optimeret til SAP. Det giver optimal performance, uden at det er nødvendigt at investere i mere hardware og storage. DB2's Deep Compression reducerer datamængden væsentligt, hvilket betyder store besparelser i hardwareinvesteringer. Nettoresultatet er en væsentlig forbedring af både performance og økonomi.

– Kunden sikres hermed en kontrolleret datavækst, som jo er helt

# Dansk Supermarked skærer 35 pct. af udgiften til databasestorage

Udsigten til massive besparelser på it-driftsbudgettet og øget performance har nu fået Danmarks største detailkoncern, Dansk Supermarked Group (DSG), til at udskifte sit databasesystem med DB2 fra IBM. Over en femårig periode forventer detailkoncernen at skære 35 pct. af it-driftsbudgettet på databasestorage og opnå besparelser på 15 mio. kr.

For it-driftsafdelingen i Dansk Supermarked Group (DSG) er den permanente voksende datamængde den største udfordring og omkostning – både nu og i fremtiden. De strukturerede data, der passerer gennem forretningsystemet og lagres i databaserne, vil i gennemsnit stige med 20 pct. om året, og de ustrukturerede data som mails og dokumenter vil stige med mere end 60 pct. årligt. Det bringer kapacitetsbehovet op på flere hundrede terabyte inden for en kort årrække.

- Det er klart, at vi med den kendsgerning måtte sætte besparelser og performance øverst på agendaen. De mange akkumulerede data skal lagres på diske og i storage-systemer, hvilket er ekstremt omkostningsomt. For at komprimere vores data og spare plads besluttede vi at skifte til IBM's DB2-database. Vi forventer at kunne reducere vores driftsbudget på databasestorage med 35 pct. og opnå besparelser på ca. 15 mio. kr. over en femårig periode, siger Kent Clausen, it-driftschef i DSG.

## Vellykket integration mellem SAP og IBM

Indtil for få år siden udviklede DSG sine egne forretningsapplikationer på mainframe, men i 2006 besluttede koncernen at skifte til SAP.

- Vi besluttede at se fremad og udskifte vores egenudviklede systemer med et standard system, som vi ikke selv skal vedligeholde. Det er en meget ressourcekrævende opgave at vedligeholde en lang række egenudviklede systemer i fem lande, siger Kent Clausen og fortsætter:

- En ekstragevinst ved at overgå til DB2 er, at integrationen mellem IBM's DB2 og SAP's forretningsapplikationer er meget vellykket. Det smidiggør brugen af vores samlede system, og vi behøver ikke at skrue og justere så meget i systemet som før. DB2 finder delvis automatisk ud af, hvordan systemets samlede performance optimeres. SAP og IBM udvikler desuden deres porteføljer

sideløbende, så når IBM lancerer en ny version af databasesystemet, understøttes den næsten med det samme af SAP. Vi skal ikke vente i månedsvis som tidligere, siger Kent Clausen.

## Kortere svartider giver effektivt vareflow

I DSG's seks forskellige butikskæder, der tilsammen tæller mere end 1100 butikker i fem lande, bliver hele vareflowet registreret elektronisk fra vugge til grav. Når en vare er scannet ved kassen, opdateres varesystemet automatisk, og en ny vare lægges i indkøbskurven hos DSG's underleverandør.

- Vores effektivitet ligger i at optimere vareflow og lagerstyring, og vi

laver løbende analyser ved hjælp af Business Intelligence for at være opdateret på, hvor meget der omsættes for, hvilke produkter der sælger bedst, hvor i landet og på hvilket tidspunkt af året mv. I takt med

at datamængden vokser, skal vi kunne skalere BI-systemerne, hvilket DB2 giver gode muligheder for. Databaserne kan fordeles på mange fysiske

diske, og det giver markant kortere svartider og bedre performance. Vi forventer at forbedre performance på databasetunge systemer med ca. 15 pct., siger Kent Clausen.

## Ingen licensadministration

- Vi glæder os til at komme i gang med migreringsprojektet nu, som kræver tid og god planlægning fra vores side. Derfor er det også en lise at vide, at vi har skåret tid væk til fx administration af licensbetaling, som vi tidligere måtte betale løbende. Nu bliver alle licenser betalt up front, og

” Vi forventer at kunne reducere vores driftsbudget på databasestorage med 35 pct. og opnå besparelser på ca. 15 mio. kr. over en femårig periode.

## FAKTA

- DSG er Danmarks største detailkoncern med kæder som Bilka, Føtex, Netto, døgn-Netto, A-Z, Salling og Tøj & Sko
- DSG beskæftiger 45.000 medarbejdere i Danmark, Sverige, England, Tyskland og Polen
- I efteråret 2009 vil alle koncernens databaser være migreret til IBM DB2
- Ved udgangen af 2013 vil alle forretningsystemer være baseret på SAP
- Med skiftet til IBM DB2 forventer koncernen at skære op til 35 pct. af it-driftsbudgettet på databasestorage og opnå besparelser på ca. 15 mio. kr.

Har du lyst til at vide mere, kan du kontakte Ole Søby på 41200528 eller [olesoby@dk.ibm.com](mailto:olesoby@dk.ibm.com).

Læs mere på [ibm.com/software/dk/information-management](http://ibm.com/software/dk/information-management).

det giver os overblik og økonomisk styring på antallet af ibrugtagne licenser. Det aspekt er blot endnu en positiv overraskelse ved hele DB2-pakken, siger Kent Clausen.

## FAKTA

Udvalgte virksomheder der bruger IBM DB2 i deres SAP-miljø:

- Carlsberg
- Elektrolux
- Dansk Supermarked
- Viking Life-Saving Equipment
- Royal Unibrew
- Arla
- Ericsson
- KONE

Kontakt Ole Søby på 41200528 eller [olesoby@dk.ibm.com](mailto:olesoby@dk.ibm.com) for yderligere information.

afgørende for at have et stabilt og driftssikkert SAP-miljø, siger Ole Søby og påpeger, at al administration foregår fra SAP's eget brugerinterface i administrator-cockpittet, hvilket har forenklet drifts- og vedligeholdelsesopgaverne mærkbart.

## Licensfleksibilitet

SAP-DB2 kører en fælles maintenance- og licenspolitik. Dette betyder, at al licensafregning foregår via SAP. Når aftalen er indgået, har man fuld adgang til at bruge DB2 ubegrænset i alle SAP-miljøer, og man kan anvende alle DB2-tillægspakker uden ekstra beregning.

## INFORMATION AGENDA 2009

- NØGLEN TIL INDSIGT OG BESLUTNINGSKRAFT

Hvordan skaber man den dybe indsigt og skarpe analytiske tilgang, der skal til for at navigere sikkert i et farvand af besparelser, uforudsigelighed og regulativer?

Den 16. april sætter IBM information management under lup. Vi kører tre parallelle spor for henholdsvis den finansielle sektor, den offentlige sektor og industrien, hvor vi adresserer lige netop de udfordringer og topprioriteter, der gør sig gældende inden for hver branche.

Information Management

Tilmelding og yderligere information:

[ibm.com/events/dk/informationagenda2009](http://ibm.com/events/dk/informationagenda2009)



## Når én kunde bliver til fire i systemet

Hver dag modtager danske husstande, virksomheder og samarbejdspartnere dubletter af salgsbreve, irrelevante henvendelser fra diverse leverandører og regninger med forkerte beløb. Brevene er afsendt i den bedste mening, oftest fra dybt professionelle virksomheder, men er det kedelige resultat af mangelfuld datakvalitet, som hersker mange steder.

- Kvaliteten af data er svingende fra branche til branche og især i transport- og industrisektoren er problemet stort, siger Tonny Pedersen, partner i systemintegratortvirksomheden Segmenta, som er specialiseret i implementering af SAP-løsninger.

### Tunge systemer

- I de seneste 10-15 år har virksomheder i alle sektorer investeret i ERP-, CRM- og PLM-systemer, som indeholder store mængder data, men de færreste har etableret rutiner for regelmæssig rensning og kvalitetssikring af stamdata.

Pedersen er urensede og ikke-kvalitetssikrede data en af de væsentligste årsager til, at mange SAP-systemer ikke fungerer optimalt og skaber unødigt, gentagen frustration på alle niveauer i virksomhederne og blandt kunder og leverandører.

### Output afhænger af input

- Moderne ERP-systemer kræver en standardiseret tilgang til tingene og forudsætter, at data er rensede og unikke. Er datakvaliteten ikke i orden, begynder standardprocesserne at gøre kludder, og resultaterne bliver derefter. Hvis

**”** Når kunder og leverandører optræder flere gange med forskellig stavemåde i navn eller adresse, nedsættes systemernes effektivitet.

Konsekvensen er bl.a., at kunder og leverandører optræder flere gange med forskellig stavemåde i navn eller adresse, hvilket nedsætter systemernes effektivitet.

Som systemintegrator har Segmenta den dårlige datakvalitet helt inde på livet i flere brancher og kan se, hvor mange ressourcer det koster virksomhederne. Ifølge Tonny

du hælder dårlig datakvalitet ind i den ene ende af systemet, kommer der også dårlig datakvalitet ud i den anden. Heldigvis er det et område, flere

og flere virksomheder bliver opmærksomme på – især indenfor de lovregulerede sektorer. Men mange står over for en stor, kontinuerlig opgave, og derfor er der hårdt brug for viden om gennemprøvede løsninger på det felt, siger Tonny Pedersen.

Kontakt Kim Hansen på 28803329 eller [kim.hansen@dk.ibm.com](mailto:kim.hansen@dk.ibm.com) for yderligere information.

## Er du forandringsberedt?

Hvor effektivt kan din virksomhed imødekomme krav om miljøforbedringer i jeres produkter eller nye typer leverancer til jeres kunder? Master Data Management er nøglen til øget indsigt og fleksibilitet.

Rundt omkring i en virksomheds forretningsenheder, systemer og applikationer findes der en guldgrube af informationer, som kan omdannes til operationel handlekraft. Master data er de forretningskritiske informationer, der skaber tværgående indsigt i kunder, leverandører, produkter og medarbejdere. Mange virksomheder har indset, at mangelfuld anvendelse og vedligeholdelse af master data er roden til et ufleksibelt forretningsmiljø, og derfor stiger interessen for Master Data Management-løsninger.

- Master Data Management handler grundlæggende om at nedbryde informationssiloerne og etablere fornyet realtidsindsigt ved at forstå relationerne mellem data, siger Søren Ravn, MDM konsulent i IBM Software Group og fortsætter: Med IBM MDM Server får man et centralt cockpit, der giver det konsoliderede overblik over virksomhedens master data.

### Hvem må hvad?

Et andet vigtigt aspekt af Master Data Management er data governance, altså regler for hvem der må tilgå og vedligeholde informationer, så man sikrer, at de rigtige medarbejdere kan træffe de rigtige beslutninger baseret på de rette data.

- Hvis man fx ønsker at gøre kundeinformation tilgængelig på tværs af virksomheden, sikrer data governance-reglerne, at man på den ene side kan udnytte informationen og på den anden side overholde reglerne for, hvem der må se, rette og slette data, siger Søren Ravn.

IBM MDM Server er en SOA-løsning med en række prædefinerede modeller baseret på best practices, som afspejler forskellige brugsmønstre. Nysgerrig? Kontakt Flemming Bagger på 28803442 eller [baggerf@dk.ibm.com](mailto:baggerf@dk.ibm.com).



Danske Bank har et af de største datawarehouses i Europa, der kører på mainframe. Banken er nu i gang med at skifte til IBM In

# Kundeadfærd agendaen i D

Kravene til pengeinstitutternes solvens er skærpet igennem de seneste år. Derfor har Danske Bank v  
analysere kundernes adfærd og tilbyde målrettede produkter stod øverst på prioritetslisten, og derfor

Hos Danske Bank har man et af de største data-warehouses i Europa, der kører på mainframe. Den nuværende installation består basalt set af en database og programmeringsprog – og det kunne den i princippet fortsætte med, for alt kan laves på Danske Banks nuværende platform.

### Fokus på forretningsintelligens

Danske Bank valgte i 2008 at indgå aftale med IBM om Information Server og Banking Datawarehouse til at løse de fremtidige udfordringer.

- Vi har udarbejdet en helt ny strategi for Datawarehouse og Business Intelligence og ønsker bl.a. en hurtigere time-to-market og en endnu bedre udnyttelse af vores forretningsintelligens. I vores verden kan det tage årevis at sætte udviklingsprojekter på skinner. Men for at få forretningsmæssig gevinst af Business

**”** Vi kan hurtigt analysere os frem til kundernes adfærd og mulige behov og skræddersy spændende tilbud herefter.

- Udfordringen er bare, at vi som en stor, anerkendt bank med mange afdelinger og opkøb skal kunne reagere meget hurtigere på markedsforholdene, end vi har været vant til. Udviklingstiden på mainframe er rimelig lang, og den efterfølgende drift er alt for dyr, så derfor skifter vi til nye Business Intelligence-værktøjer, siger Morten Baun, afdelingsdirektør i Danske Bank.

Intelligence er det nødvendigt at skifte til et mere specialiseret værktøj som Information Server og Banking Datawarehouse. Vi går i bogstaveligste forstand fra en grøn mainframeskærm til en grafisk brugergrænseflade og forventer langt højere effektivitet, siger Morten Baun.





” Vi går i bogstaveligste forstand fra en grøn mainframeskærm til en grafisk brugergrænseflade og forventer langt højere effektivitet.

Information Server og Banking Datawarehouse.

# I sætter Danske Bank

valgt at gå den eksisterende Business Intelligence-løsning efter i sømmene. Evnen til hurtigt at er banken nu i gang med at skifte til IBM Information Server og Banking Datawarehouse.

## Hurtig analyse af kundernes behov

Et konkret eksempel på, hvordan Danske Bank fremover vil øge time-to-market og anvende forretningsintelligensen bedre, er målrettet kommunikation til kunderne via netbank. Udover at være en populær bankservice er netbank en online platform, hvor målrettede tilbud til kunderne hurtigt kan lægges ud i form af små rubrikannoncer.

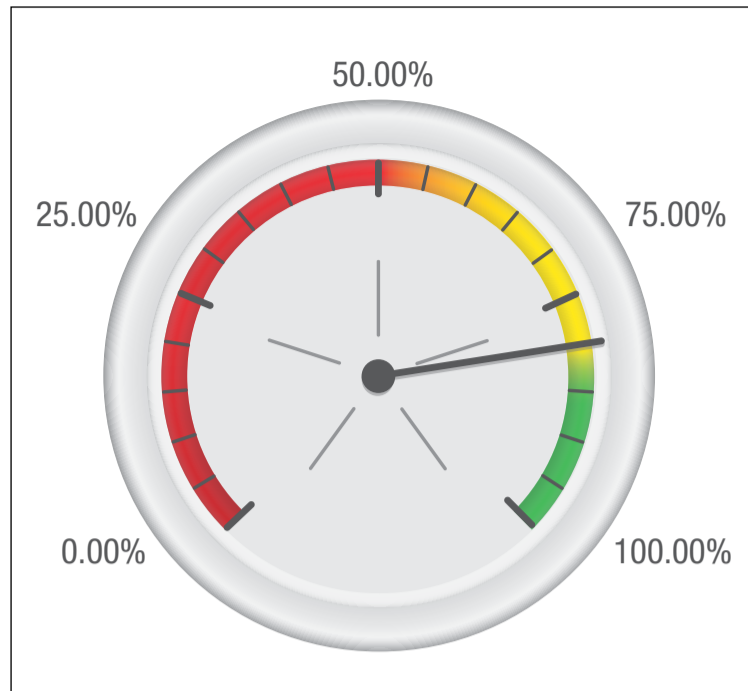
- De mange kundedata og økonomiske adfærdsanalyser skal bruges intelligent. Vi kan hurtigt analysere os frem til kundernes adfærd og mulige behov og skræddersy spændende tilbud herefter. Online platformen er ideel som distributionskanal, fordi de fleste bruger netbank flere gange om ugen. Tilbuddene kan være alt lige fra billån til husstande uden bil – til en stor risikostyringspakke målrettet en virksomhed med nedadgående indtjening, siger Morten Baun.

## Mest effektive værktøj på markedet

I Information Server lagres alle data fra kontosystemer, lånesystemer og pengeautomater mv. Når alle disse data er blevet identificeret, regnet på, transformeret og klargjort til levering, overføres de til Banking Datawarehouse, hvor de analyseres og anvendes til konkrete salgsaktiviteter.

- Information Server er det mest effektive udviklingsværktøj på markedet. Dels kan Information Server håndtere enorme datamængder pga. stor maskinkraft, dels kan dataene fra Information Server overføres direkte til i Banking Datawarehouse. Værktøjsmæssigt er de to systemer rigtig godt integreret i hinanden, og det giver os hurtigere processer og højere effektivitet, siger Morten Baun.

Har du lyst til at høre mere, kan du kontakte Kim Hansen på 28803329 eller kim.hansen@dk.ibm.com.



Via et dashboard kan man hurtigt blive 100 pct. opdateret på økonomiske resultater og dermed øge beslutningsdygtigheden på tværs af organisationen.

## Indsigt øger ansvarsfølelsen

Reducerede kreditmuligheder, faldende efterspørgsel, kursudsving. De nuværende økonomiske forhold udfordrer virksomheder på alle parametre. Derfor er beslutningsdygtighed altafgørende for succes. I modsætning til tidligere skal alle medarbejdere inddrages i beslutningsprocessen.

Opskriften er enkel: Jo flere medarbejdere i virksomheden med dyb indsigt i produktion, salg, marked, konkurrenter og leverandører, desto bedre bliver virksomhedens samlede beslutningsdygtighed. Derfor skal alle inddrages – og ad kanaler, der passer til hver enkelt.

- Ikke mindst i økonomisk vanskelige tider har virksomheder et ekstremt stort behov for at kunne reagere fra dag til dag. Det at kommunikere virksomhedens tilstand ud hurtigt er en udfordring, og derfor er det væsentligt, at alle medarbejdere har adgang til viden, der vedrører deres ansvarsområde. Det øger ansvarsfølelsen, siger Torben Noer, presales manager, IBM Software Group.

IBM Cognos' Performance Management-software består af værktøjer til finansiel konsolidering, planning & forecasting, samt Business Intelligence. Informationerne samles i en rapport, der skræddersys til hver enkelt medarbejder og kan publiceres på forskellige platforme.

## Beslutningsdygtig fra morgenstunden

I modsætning til tidligere er rapporteringen i dag ikke et alenlangt dokument, som kun de færreste har tid til at læse.

- Virksomhedens data bliver analyseret i realtid, og inden man har drukket den første kop morgenkaffe på jobbet, kan man via fx

dashboards eller grafiske balanced scorecard-modeller blive 100 pct. opdateret på virksomhedens økonomiske resultater og andre strategiske performance-parametre på tværs af produkter, divisioner og landegrænser. Mobile medarbejdere kan få informationerne på mobiltelefonen, nogle medarbejdere foretrækker regneark med linjer og streger, og andre foretrækker en form for søgemaskine, siger Torben Noer.

## FAKTA

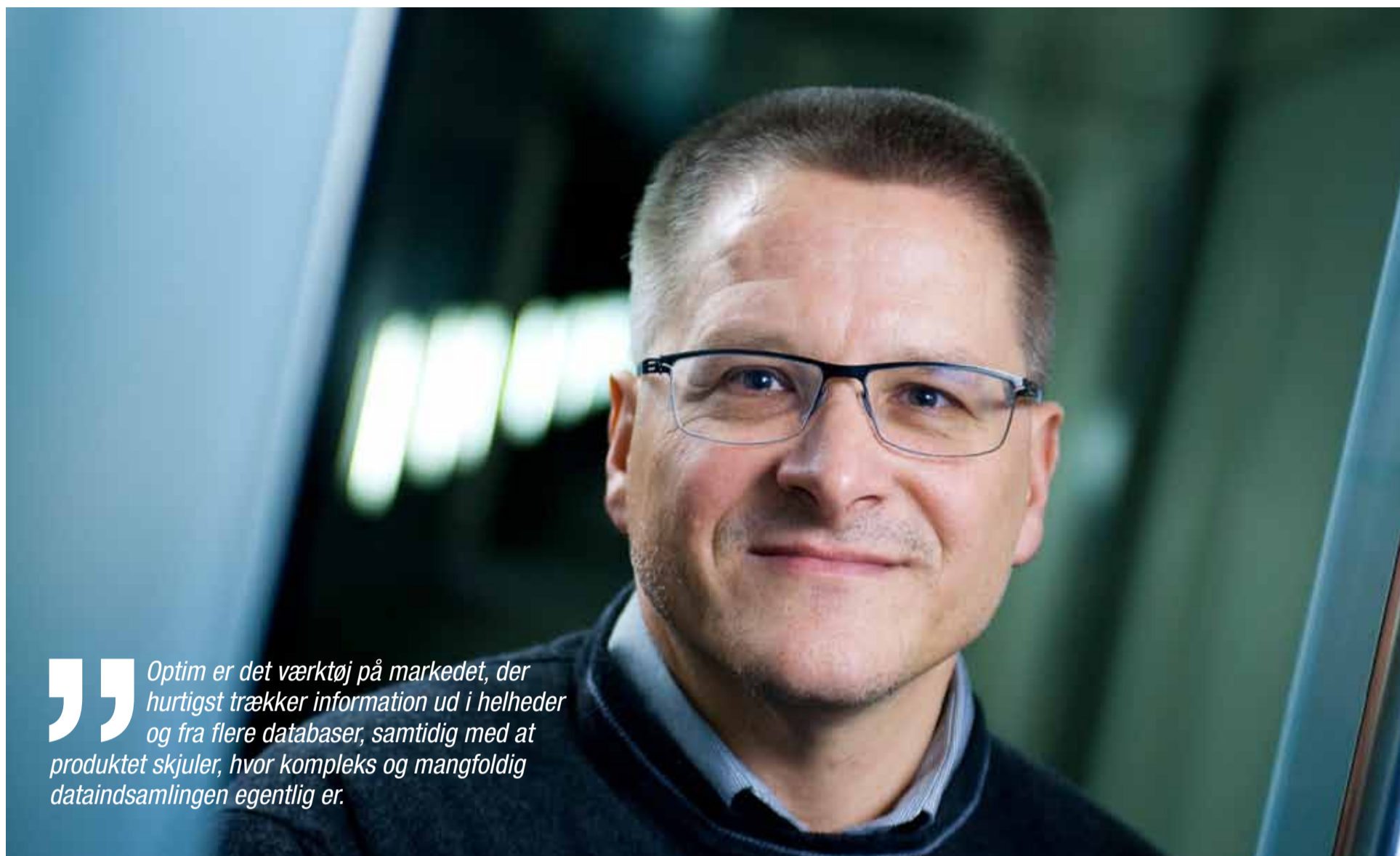
IBM Cognos er IBM's stærke BI-trumpf

I 2008 blev opkøbt af canadiske Cognos officielt, og IBM har nu et af verdens stærkeste BI-brands på produktpaletten. På verdensplan har IBM Cognos over 25.000 kunder og 3.000 partnere inden for alle typer brancher og sektorer.

IBM Cognos udbyder Performance Management software og Business Intelligence på en stribe forskellige platforme og på åbne standarder.

Integrationen af Cognos i IBM understøtter IBM's initiativ 'Information on Demand', som er samlede løsninger bestående af hardware, middleware og BI-software.

Læs mere her: [ibm.com/software/dk/information-management](http://ibm.com/software/dk/information-management).



” Optim er det værktøj på markedet, der hurtigst trækker information ud i helheder og fra flere databaser, samtidig med at produktet skjuler, hvor kompleks og mangfoldig dataindsamlingen egentlig er.

IBM Optim er hjertet i vores testdatastyring og dermed en forudsætning for, at vi kan optimere vores testprocesser, siger Jørgen Nordvig, produktspecialist i Topdanmark.

# Gnidningsløs gennemtrekning af komplekst dataunivers

IBM Optim er ifølge Topdanmark det værktøj på markedet, der hurtigst trækker information ud i helheder og fra flere databaser, samtidig med at produktet skjuler, hvor kompleks og mangfoldig dataindsamlingen egentlig er. Resultatet er lynhurtige overblik over kundeengagementer på skærmen, hurtigere fejlfinding og ideelle udviklingstests uden klonede databaser.

## FAKTA

Optim, der blev opkøbt af IBM i 2007, er en standardapplikation, der på tværs af databaser, operativsystemer og platforme giver virksomheder hurtig kontrol over egne data. Dataældernes ydeevne optimeres, risici reduceres og omkostningerne kontrolleres.

Derudover skaber IBM Optim nye, enkle testmiljøer, som eliminerer kloninger af tabeller og behovet for ekstra datakapacitet. IBM Optim synliggør fejl tidligt i udviklingsprocessen – hvor de er billigst og nemmest at rette.

Har du lyst til at høre mere, kontakt Ole Søby på 41200528 eller olesoby@dk.ibm.com.

I de sidste 12 år har IBM Optim været hjertet i styringen af testdatabaser hos Danmarks næststørste skadesforsikringsselskab Topdanmark. Både informatik- og it-medarbejdere i Topdanmark arbejder dagligt med en enorm mængde forretningsdata skabt af Optim datamigreringer. Med Optim kan medarbejdere på få sekunder danne sig et samlet overblik over et kundeengagement på skærmen, ligesom it-afdelingen hurtigt kan lave store udtræk på samlede kundegrupper og løbende teste it-applikationer, inden nye produkter lanceres.

### Kompleksiteten skjules

IBM Optim sikrer en hurtig gennemtrekning af Topdanmarks 2.500 forskellige databasetabeller for at finde den ønskede information om fx en kunde, police eller skade. Den mangfoldighed af data, der samlet set knytter sig til søgningen, er der derimod ingen, der besværes med.

Brugervenligheden er i top, og kun de udvalgte, ønskede data bliver præsenteret i overskuelig form.

- Ligesom vores IBM DB2 produktionsdatabase er hjertet i vores daglige forretning, så er IBM Optim hjertet i vores testdatastyring og dermed en forudsætning for, at vi kan optimere vores testprocesser. Optim er det værktøj på markedet, der hurtigst trækker information ud i helheder og fra flere databaser, samtidig med at produktet skjuler, hvor kompleks og mangfoldig dataindsamlingen egentlig er, siger Jørgen Nordvig, produktspecialist i Topdanmark, og fortsætter:

- Uden Optim ville det være et mareridt for os at holde styr på vores testdata og opretholde den meget høje kvalitet, som vi har nu. Selvfølgelig ville vi kunne udvikle noget selv, men det ville blive meget kompliceret og tage alt for lang

tid – ikke mindst at vedligeholde. Optim er et yderst velfungerende standardprodukt, som optimerer vores ressourceforbrug betragteligt.

### Ingen kapacitetsudfordring med testdatabaser

Topdanmark tester nye applikationer hver eneste dag i forbindelse med lancering og tilpasning af produkter og ydelser. Applikationerne skal gennemtestes og sikres fuld kompatibilitet med de mange øvrige daglige datatransaktioner, inden de må tages i brug. Med IBM Optim slipper Topdanmark for det traditionelle, ”dumme” testmiljø, hvor stribevis af kloner af den eksisterende database fører til mangedobling af datamængden.

- Vi opretter et antal tomme testdatabaser, udtrækker kun de ideelle data fra produktionsdatabasen og lægger dem over i testdatabaserne. Vores produktionsdatabase fylder i

forvejen flere hundrede gigabyte, og uden Optim ville vi være nødt til at oprette mange kopier af denne, når alle testcases skal være repræsenteret i testmiljøet. Det ville skabe store kapacitetsproblemer, fortæller Jørgen Nordvig.

- IBM Optim tilgår vores data, nøjagtig som databasefolkene har sat det op i datamodellen. Som bruger behøver man ikke vide noget om, hvordan de enkelte tabeller forholder sig til hinanden. Man starter med det, der er naturligt i situationen og lader Optim stykke helheden sammen, ofte fra mange forskellige tabeller. Det betyder, at vi finder fejl hurtigere, når vi ikke nødvendigvis skal starte med en bestemt tabel hver gang, slutter Jørgen Nordvig.



# Arkivering udskyder dyr serverinvestering op til flere år

Ingen tager frivilligt tjansen med oprydning på fx fællesdrevet, for det er og bliver en Urias-post at arkivere gamle filer og skabe plads til nye. Automatisk mail- og filarkivering løser problemet og udskyder samtidig investeringen i dyre servere op til flere år.

Alle ønsker hurtig online adgang til mails, filer og andre dokumenter – og gerne altid. Dog kræver det en enorm serverkapacitet, ikke mindst fordi datamængderne akkumulerer.

- Selvom mail-servere med én terabyte databaser jo ikke er unaturligt i dag hos store virksomheder, så er der ikke grund til at overinvestere

i servere for at kunne sikre online adgang til alt hele tiden, når kun de færreste medarbejdere anvender data, der er over et halvt år gamle. Ved at arkivere mails og dokumenter af ældre dato på billigere diske kan man skubbe investeringen i dyre SAN-løsninger flere år, siger Gert René Jensen, seniorkonsulent i MS-Team.

## Samspil mellem platforme

It-virksomheden MS-team, der implementerer infrastrukturløsninger hos mellemstore og store virksomheder fra 400 kunder og opefter, har haft forskellige hostingprodukter i kikkerten inden for dokument- og mailarkivering, men valgte IBM's Content Collector (ICC) samt IBM Tivoli Storage Management (TSM).

- Det væsentligste for os er, at produktet fungerer fejlfrit, selvom de data, der skal arkiveres, ligger på forskellige platforme. Fordelen er netop, at uanset om data ligger på en mail-server, filserver eller en helt tredje server, så får Content Collector de forskellige platforme til at

spille sammen. For os som partner betyder det endvidere, at vi kun behøver at uddanne os i ét system, hvilket sparer os masser af uddannelsesressourcer og sikrer succesfulde installationer, siger Gert René Jensen.

## Kontant besparelse på 250.000 kr.

Udover at hoste og administrere ICC og TSM anvender MS-Team også produkterne selv.

- Mails over seks måneder flyttes automatisk fra mail-serveren til billigere diske. Det samme gør dokumenter over to år fra filserveren og content management-data fra collaboration-serveren. For os har

det konkret betydet, at vi har kunnet nøjes med en mindre SAN-løsning til ca. 150.000 kr. i stedet for en væsentlig dyrere til 400.000 kr. blot ved at arkivere vores ældre mails og dokumenter på billigere diske. Vores samlede ROI er ca. halvandet år, siger Gert René Jensen.

Har du lyst til at høre mere, kan du kontakte Dorte Thorsted på 41207485 eller thorsted@dk.ibm.com.

## ”Hvor finder jeg lige dokumentet?”

Hvor mange gange har vi stillet det spørgsmål til kolleger og chefer? Og fandt vi – efter langvarig søgen - nogen- sinde det, vi skulle bruge? Fremtidens virksomheder skal kunne reducere alle unødige omkostninger og spildtid, hvilket Enterprise Content Management hjælper med.

Virksomheders ustrukturerede data som fx e-mails, kontrakter, diverse dokumenter, præsentationer og billeder flyder ofte rundt uden mål eller mening. Nogle virksomheder forsøger sig med hård datadisciplin, men alligevel ender en hel del vigtige dokumenter ude i de mørkeste afkroge – eller i værste fald på et c-drev, hvor kun én person har glæde af informationen.

- 85 pct. af alle data i en virksomhed er ustrukturerede, og udfordringen for mange virksomheder er at skabe overblik over og udnytte det enorme datapotentiale fuldt ud. Når de rette informationer er tilgængelige i de relevante arbejdsgange og forretningsprocesser, kan man reducere omkostningerne og øge konkurrenceevnen og i det hele taget være bedre forberedt på uventede markedsforhold. Det gælder både små og store virksomheder, siger Jakob König, senior sales specialist, IBM Software Group.

## Bedre beslutningsdygtighed

Udover at skabe overblik og mere effektive beslutningsprocesser, automatiserer IBM's løsninger inden for Enterprise Content Management (ECM) arkivering af de ustrukturerede data uanset filformat og kildesystem.

- Dokumenter, der ikke er forretningskritiske, bortarkiveres på billigere medier. Det betyder, at storageomkostningerne reduceres drastisk, og recovery- og responstiderne forbedres signifikant. Derudover bliver ustrukturerede data automatisk klassificerede, så denne opgave ikke pålægges den enkelte medarbejder, fortæller Jakob König.

Nysgerrig? Kontakt Jakob König på 41200253 eller konig@dk.ibm.com.



Det er en udfordring at skabe overblik over ustrukturerede data og udnytte virksomhedens enorme datapotentiale fuldt ud.



Lægemiddelstyrelsen digitaliserer i løbet af de næste to år samtlige papirbaserede arbejdsprocesser med IBM's Enterprise Content Management-løsning.

## Fra papirbaserede til elektroniske processer i Lægemiddelstyrelsen

Alle papirbaserede arbejdsprocesser i Lægemiddelstyrelsen er i fuld gang med at blive digitaliserede. Formålet er at frigive ressourcer, skabe gennemsigtighed om data, sikre hurtigere godkendelse af ny medicin og forbedre kommunikationen med apoteker, læger og medicinalindustrien via en portal.

Digitaliseringsprocessen i Lægemedelstyrelsen går under betegnelsen DAHLIA, Digitalisering Af Hele Lægemedelstyrelsens Interne Arbejdsgange, og det er IBM's Enterprise Content Management-løsning (ECM), der skal sikre Lægemedelstyrelsen en mere effektiv dokumenthåndtering.

- Ifølge den fælleseuropæiske it-strategi på lægemiddelområdet skal vi senest ved udgangen af 2009 kunne modtage alle ansøgninger om godkendelse af lægemidler i elektronisk form. Med DAHLIA opnår vi bl.a. at få frigivet medarbejdere fra manuelle arbejdsgange, bedre

datakvalitet, bedre muligheder for kommunikation og gennemsigtighed i data og sager og mulighed for at reducere administrative byrder for virksomhederne. Vi vil løfte udbudet og niveauet mærkbart for digitale løsninger rettet mod virksomheder og borgere, siger Lægemedelstyrelsens direktør, Jytte Lyngvig.

ECM strukturerer alle typer information elektronisk, fx dokumenter og sagsnumre, og gør dokumentation i forbindelse med alle henvendelser tilgængelig for relevante interessenter via en portal. Endvidere sikrer ECM-løsningen, at alle dokumenter bliver arkiveret på

## FAKTA

Lægemedelstyrelsens opgave er at sikre, at der er effektive sundhedsprodukter til rådighed for samfundet – dvs. lægemidler, medicinsk udstyr og nye terapiformer.

Aftalen mellem IBM og Lægemedelstyrelsen blev indgået i 2008 til en værdi af 144 mio. kr. Lægemedelstyrelsen forventer, at det vil tage to år at gennemføre programmet, som finansieres gennem rationalisering.

DAHLIA er baseret på IBM's FileNet P8-platform med IBM WebSphere Portal som brugergrænseflade.

Kontakt Jakob König på 41200253 eller konig@dk.ibm.com for yderligere information.

medier, der er i overensstemmelse med dokumenternes værdi.

# Verden bliver mere og mere intelligent

A Smarter Planet er et globalt IBM-initiativ, som sætter en ny dagsorden for, hvordan verdens infrastrukturer kan optimeres og gøres mere intelligente til gavn for klodens milliarder af mennesker.

Avanceret teknologi er tilgængelig til så få penge, at løsninger og services, som ingen havde fantasi til at forestille sig i går, er en realitet i dag. Mulighederne er enorme – udfordringen er at udstikke den rette kurs for både den enkelte virksomhed og verden som helhed.

Det er i dette lys, at IBM nu lancerer A Smarter Planet, som er et globalt initiativ. A Smarter Planet er organiseret omkring de fire temaer: Ny intelligens, Global økonomi, Dynamisk virksomhed og Grøn vækst. Hvert tema fokuserer på de sociale og industrielle tendenser, som med

stor sandsynlighed vil blive kritiske problemstillinger for virksomhedsledere i 2009.

## Ny intelligens i en sammenkoblet verden

- Kravet om, at mennesker skal være bedre "connected" og lave forretning på den globale markedsplads kombineret med nye smarte enheder, genererer en massiv mængde data. Derfor er det mere påkrævet end nogensinde før, at virksomhederne etablerer en informationsstrategi, som gør det muligt at transformere information til en valid ny intelligens, så man kan aflæse og forstå



Med A Smarter Planet lancerer IBM et globalt initiativ, som etablerer fleksible informationsstrukturer for klodens milliarder af mennesker.

de dynamiske markedsforhold. Ny intelligens handler om at tage kontrol over sine data og at etablere en fleksibel informationsinfrastruktur, så man hurtigt kan tilpasse sig nye dagsordner, siger Flemming Bagger, country manager, Information Management i IBM Software Group.

A Smarter Planet-initiativet er netop introduceret i Danmark og danner rammen for alle IBM's aktiviteter i 2009. Det er også hovedtemaet på et Information Management seminar, som IBM afholder den 16. april 2009.

## VERDEN VOKSER OG BLIVER MINDRE

- Antallet af objekter, der er tilsluttet hinanden via internettet, er allerede nu tæt på en trillion
- Der findes i dag 3,3 milliarder mobiltelefonabonnementer globalt
- Hver dag producerer flere hundrede satellitter informationer og data
- Inden 2010 vil der være produceret 30 milliarder RFID chips, som er integreret i produkter, pas, bygninger – selv dyr
- Inden 2010 findes der en milliard transistorer pr. person
- Inden 2011 vil ca. to milliarder mennesker være på internettet

Hvis du er interesseret i at dykke mere ned i den nye intelligente dagsorden, kan du downloade whitepaper på [ibm.com/smarterplanet](http://ibm.com/smarterplanet).

# Gør information til et strategisk aktiv

Årsregnskaber udbygges hele tiden med nye dimensioner. Senest er CO2-udledning kommet med som et parameter i virksomhedens samlede performance, og allerede nu taler man om næste skridt, som bliver at inddrage information som et aktiv i årsregnskabet.

Bygninger, maskiner og medarbejdere er logiske aktiver i en virksomheds årsregnskab. Der er regler for, hvordan de værdisættes og indgår i beregningen af virksomhedens netresultat. Men hvordan værdisætter man information, som strategisk aktiv på lige fod med andre aktiver? Det er et spørgsmål, som trænger sig mere og mere på, for inden for en overskuelig årrække kommer information på årsregnskabs agenda.

Baggrunden er indlysende. Information har nu så afgørende betydning for de beslutninger og strategier, en virksomhed gennemfører, at det har en direkte, målbar effekt på den samlede performance. Flere og flere virksomheder har derfor blikket rettet mod den centrale opgave, det er at omsætte de mængder af data, der ligger i systemer og applikationer, til information, som kan bruges i den daglige drift og i sidste ende værdisættes som et aktiv.

## Goddag til informationsæraen

- Vi bevæger os fra applikations- til informationsæraen. Gennem de seneste ti år er der foretaget massive investeringer i applikationer til specifikke formål, og virksomhederne har opsamlet utrolige mængder data. Men de er låst fast i applikationer og forretningsprocesser og bliver slet ikke udnyttet optimalt til at skabe reel forretningsværdi. De fleste anerkender, at de står med en stor udfordring på det her område, men de færreste har en strategi for, hvordan de får løftet de rå data ud af siloerne og gjort dem til en ressource, siger Flemming Bagger, country manager, Information Management i IBM Software Group.

Han peger på behovet for en decideret informationsstrategi, som både sigter på at optimere virksomhedens beslutningsgrundlag og strukturere det informationsanarki, som erhvervslivet og den offentlige sektor slås med.

## Informationsstrategi

- Hvis du skal udnytte og på sigt værdisætte informationer, er du nødt til at løfte dem ud i et neutralt lag på tværs af virksomheden. Der findes en række værktøjer og best practices, man kan bruge i den proces, som IBM har samlet under paraplyen Information Agenda. Den indeholder også workshops og facilitering, som understøtter processen, siger Flemming Bagger og påpeger, at det ikke nytter at lede efter færdige pakkeløsninger på dette område, da opgaverne er meget forskellige fra branche til branche og afhænger af, hvor virksomheden befinder sig i dag.

- I USA tales der mere og mere om information som ressource og strategisk aktiv, og vi samarbejder med et stigende antal virksomheder, som er i gang med at etablere en informationsstrategi. De handler ud fra et markedspres, som kræver valid indsigt og beslutningskraft, og de forbereder sig på at kunne anvende information som et strategisk aktiv.

Også danske virksomheder har indstillet radaren på at etablere en informationsstrategi, og vi forventer, at det er et område, som vil blive stærkt konkretiseret i 2009, siger Flemming Bagger.

Har du lyst til at vide mere om IBM's Information Agenda, kan du læse mere på [ibm.com/software/dk/information-management](http://ibm.com/software/dk/information-management).



**MØD OS I BERLIN!**  
 Deltag på den første Information Management Event i EMEA, 2.-5. juni 2009 i Berlin

Registrer dig i dag:  
[ibm.com/software/europe/data/conf](http://ibm.com/software/europe/data/conf)

- >>> Tankeprovokerende sessioner fra industriens ledende eksperter
- >>> Teknisk- og forretningsorienterede tracks
- >>> Uddannelse, Hands-on Labs og certificeringer
- >>> Rige muligheder for networking

Innovate, Optimize and Perform for smarter business outcomes  
 ...come see how

**IBM Information**  
 >>> On Demand  
 2 - 5 JUNE 2009, BERLIN, GERMANY  
 EUROPE, MIDDLE EAST & AFRICA IOD CONFERENCE

**2009**