







**附註**

使用此資訊及其支援的產品之前，請閱讀第 51 頁的『注意事項』中的資訊。

**版本注意事項**

此版本適用於 IBM OmniFind Yahoo! Edition (產品號碼 5724-R21) 8.4.2 版，及其後續的版次及修訂版本 (除非新版中另有指示)。

© Copyright International Business Machines Corporation 2006, 2007. All rights reserved.

---

## 目錄

<b>ibm.com 業務中心及相關資源</b> . . . . .	<b>1</b>	<b>剖析器訊息 (IQQP)</b> . . . . .	<b>35</b>
如何傳送您的意見 . . . . .	1	<b>REST API 訊息 (IQQR)</b> . . . . .	<b>39</b>
聯絡 IBM . . . . .	1	<b>搜尋訊息 (IQQS)</b> . . . . .	<b>41</b>
<b>訊息</b> . . . . .	<b>3</b>	<b>服務訊息 (IQQW)</b> . . . . .	<b>43</b>
<b>管理訊息 (IQQA)</b> . . . . .	<b>5</b>	<b>超鏈結文字搜尋訊息 (IQQX)</b> . . . . .	<b>45</b>
<b>搜索器訊息 (IQQC)</b> . . . . .	<b>7</b>	<b>注意事項</b> . . . . .	<b>51</b>
<b>資料庫訊息 (IQQD)</b> . . . . .	<b>15</b>	注意事項 . . . . .	51
<b>一般訊息 (IQQG)</b> . . . . .	<b>19</b>	商標 . . . . .	52
<b>索引訊息 (IQQI)</b> . . . . .	<b>29</b>		
<b>移轉訊息 (IQQM)</b> . . . . .	<b>33</b>		



---

## ibm.com 業務中心及相關資源

產品支援及文件位於 [ibm.com 業務中心](#)。

### 支援及協助

產品支援位於 Web 上。從產品網站按一下「支援」，網址為：

#### OmniFind Yahoo! Edition

<http://www.ibm.com/software/data/enterprise-search/omnifind-yahoo/support.html>

### PDF 出版品

您可以使用作業系統的 Adobe Acrobat Reader，來檢視線上 PDF 檔案。如果您尚未安裝 Acrobat Reader，可以從 Adobe 網站下載，網址為 <http://www.adobe.com>。

請參閱下列 PDF 出版品網站：

產品	網站位址
IBM OmniFind Discovery Edition	<a href="http://www-1.ibm.com/support/docview.wss?rs=3035&amp;uid=swg27008552">http://www-1.ibm.com/support/docview.wss?rs=3035&amp;uid=swg27008552</a>
IBM OmniFind Enterprise Edition	<a href="http://www-1.ibm.com/support/docview.wss?rs=63&amp;uid=swg27007911">http://www-1.ibm.com/support/docview.wss?rs=63&amp;uid=swg27007911</a>
IBM OmniFind Yahoo! Edition	<a href="http://www.ibm.com/support/docview.wss?rs=3193&amp;uid=swg27010191">http://www.ibm.com/support/docview.wss?rs=3193&amp;uid=swg27010191</a>

---

## 如何傳送您的意見

您的意見反應是很重要的，有助於提供最精確及最高品質的資訊。

請使用線上讀者意見表，來傳送您的意見，網址為：[https://www14.software.ibm.com/webapp/iwm/web/signup.do?lang=en\\_US&source=swg-rcf](https://www14.software.ibm.com/webapp/iwm/web/signup.do?lang=en_US&source=swg-rcf)。

---

## 聯絡 IBM

若要聯絡美國或加拿大的 IBM 客戶服務，請撥打 1-800-IBM-SERV (1-800-426-7378)。

若要瞭解可用的服務選項，請撥打下列其中一組號碼：

- 在美國：1-888-426-4343
- 在加拿大：1-800-465-9600

如需如何聯絡 IBM 的相關資訊，請參閱「聯絡 IBM」網站，網址為：<http://www.ibm.com/contact/us/>。





---

## 訊息

您可以檢視搜尋引擎訊息的其他相關資訊，例如為何可能發生錯誤，以及如何解決問題。

許多搜尋引擎訊息會出現在一連串的其他訊息中。例如，您可能會看到有關搜索器未啟動的錯誤。然而，此問題可能是其他數個問題所造成的。在下列範例訊息鏈結中，最後一則訊息指出問題的起因：

IQQA1234E：文件 <http://www.example.org/records/document.pdf> 無法編入索引。

IQQA1235E：搜索器無法搜索 URL <http://www.example.org/records/>

IQQA1236E：URL <http://www.example.org> 受到密碼保護，無法搜索。

如需解決問題的相關資訊，請在管理主控台的「系統日誌」視窗中按一下連結的訊息 ID (例如，IQQA1236E)。



---

## 管理訊息 (IQQA)

管理訊息說明使用管理主控台時可能發生的一般問題。

---

**IQQA0002E** 無法建立名稱為 "*collection\_name*" 的集合。

**解說:**  
無法建立集合。

**使用者回應:**  
如需無法建立集合之原因的相關資訊，請檢查系統日誌。

---

**IQQA0010E** 您必須輸入集合名稱。

**解說:**  
集合名稱欄位是空的。

**使用者回應:**  
請輸入集合的名稱，並確定該名稱不包括下列任何無效字元：`\ / : * ? " < > |`

---

**IQQA0011E** 集合名稱包含無效的字元。

**解說:**  
集合名稱欄位包含下列其中一個無效的字元：`\ . / : * ? " < > | #`

**使用者回應:**  
請輸入有效的集合名稱，當中不含任何無效的字元。

---

**IQQA0012E** 集合名稱已存在。

**解說:**  
您指定的集合名稱已存在。

**使用者回應:**  
請輸入不同的集合名稱。

---

**IQQA0020E** 網址不是有效的 URL。請輸入有效的網址 (URL)，例如 `http://www.example.org`。

**解說:**  
起始網址包含無效的字元。

**使用者回應:**  
輸入以有效的字首開頭的有效網址，例如 `http://` 或 `https://`。

---

**IQQA0022E** 請輸入起始網址。

**解說:**  
起始 URL 清單是空的。

**使用者回應:**  
請針對搜索器要開始搜索的位置，至少指定一個 URL。

---

**IQQA0134E** 與指定的主機名稱：`"host_name"` 及埠：`"port_number"` 通訊時發生問題。

**解說:**  
與指定的 `host_name` 及 `port_number` 通訊時發生問題。可能已關閉伺服器，或指定了不正確的名稱。

**使用者回應:**  
請檢查主機名稱及埠都有效，而且指定的伺服器已啟動，並且正在接聽指定的埠。

---

**IQQA1803E** 無法重建集合。請停止搜尋引擎，然後手動移除 `directory_name` 子目錄。重新啟動伺服器時，便會重建集合。

**解說:**  
在進行重建索引的程序時發生錯誤。

**使用者回應:**  
請停止搜尋引擎，然後手動移除 `directory_name` 子目錄。當您重新啟動伺服器時，即會重建索引。

---

**IQQA2144I** 集合 `collection_name` 現在是預設集合。

**解說:**  
已命名的集合現在是預設集合

**使用者回應:**  
無。

---

**IQQA2200E** 當搜尋因集合而停止時，便無法使用文件追蹤。

**解說:**  
當搜尋因集合而停止時，便無法使用文件追蹤功能。

**使用者回應:**  
請啟用搜尋來使用文件追蹤功能。

---

**IQQA2201E** 搜尋文件追蹤的集合時發生錯誤。

**解說:**  
搜尋文件追蹤的索引時發生錯誤。

**使用者回應:**  
請更正錯誤，然後再試一次文件追蹤。

## **IQQA2202E**

---

**IQQA2202E** 無法釋放文件追蹤的資源。

**解說:**

釋放資源時發生問題。

**使用者回應:**

這是內部錯誤，使用者不需執行任何動作。

---

**IQQA2203E** 文件追蹤碼無效。

**解說:**

文件追蹤碼無效。

**使用者回應:**

這是內部錯誤，使用者不需執行任何動作。

---

**IQQA2204E** 無法從索引載入錯誤資訊。

**解說:**

無法從索引載入文件錯誤資訊。

**使用者回應:**

這是內部錯誤，使用者不需執行任何動作。

---

## 搜索器訊息 (IQQC)

搜索器訊息說明與搜索、管理搜索範圍及一般搜索器功能相關的問題。

---

**IQQC3005I** 已順利以 *crawl\_mode* 模式啓動 *crawlspace\_name* 的 *crawler\_name* 搜索器。

**解說:**

已順利啓動指定的搜索範圍的搜索器程序。

**使用者回應:**

不需要執行任何動作。

---

**IQQC3006I** *crawlspace\_name* 的 *crawler\_name* 搜索器正在進行搜索。

**解說:**

已啓動指定的搜索範圍的搜索器程序。

**使用者回應:**

不需要執行任何動作。

---

**IQQC3007I** 已順利停止 *crawlspace\_name* 的 *crawler\_name* 搜索器。

**解說:**

已順利停止指定的搜索範圍的搜索器程序。

**使用者回應:**

不需要執行任何動作。

---

**IQQC3011E** 無法以 *crawl\_mode* 模式對 *crawlspace\_name* 啓動 *crawler\_name* 搜索器的排程搜索。

**解說:**

排程器無法啓動對指定搜索範圍排定的搜索。可能的原因是搜索範圍不存在。

**使用者回應:**

請使用管理主控台來配置指定搜索器的搜索範圍。

---

**IQQC3017E** 載入配置檔時發生 I/O 錯誤。搜索器配置檔為 "*crawler\_configuration\_filename*"。

**解說:**

當系統嘗試讀取搜索器配置檔時發生 I/O 錯誤。

**使用者回應:**

請確定搜索器配置檔存在，而且可以讀取該檔案。

---

**IQQC3019E** 無法建立搜索器配置檔。搜索器配置檔為

*"crawler\_configuration\_filename"*。

**解說:**

系統無法建立搜索器配置檔。

**使用者回應:**

請確定可以建立搜索器配置檔。確認目錄的許可權，而且沒有相同的目錄名稱存在。

---

**IQQC3020E** 在搜索器配置檔中偵測到重複的配置 ID。無效的配置 ID 為

*"duplicate\_configuration\_id"*。

**解說:**

在搜索器配置檔中偵測到重複的配置 ID。

**使用者回應:**

請確定搜索器配置檔中的每個配置都有唯一的配置 ID。

---

**IQQC3021E** 載入搜索器配置時發生下列錯誤：

*error\_message*

**解說:**

載入搜索器配置時發生錯誤。

**使用者回應:**

如需相關資訊，請參閱相關聯的錯誤訊息，然後採取適當的動作。

---

**IQQC3022W** 搜索器管理程式在建置 *crawler\_type* 搜索器類型的必要參數時發現錯誤。

**解說:**

搜索器管理程式無法啓動指定搜索器類型的搜索器。

**使用者回應:**

請檢查系統日誌中是否有任何重大錯誤。

---

**IQQC3023E** 儲存搜索器配置時發生下列錯誤：

*error\_message*

**解說:**

儲存搜索器配置時發生錯誤。

**使用者回應:**

如需相關資訊，請參閱相關聯的錯誤訊息，然後採取適當的動作。

---

**IQQC3024E** 在搜索器配置檔中偵測到無效值。參數名稱為 "*parameter\_name*"，其值為 "*parameter\_value*"。

**解說:**

系統偵測到無效值，所以無法讀取搜索器配置檔。

**使用者回應:**

請更正搜索器配置檔中的無效參數值。

---

**IQQC3025W** 在搜索器配置檔中偵測到無意義的參數值。會忽略它。參數名稱為 "*parameter\_name*"，其值為 "*parameter\_value*"。

**解說:**

偵測到無意義的參數值，並會忽略它。

**使用者回應:**

請檢查指定的參數和值的搜索器配置檔。

---

**IQQC3500E** 連接內部資料庫失敗。資料庫目錄是 *database\_directory*。

**解說:**

系統無法連接內部資料庫。

**使用者回應:**

請確定可存取和寫入資料庫目錄的上層目錄。如果此目錄已存在，請手動移除，然後重新啟動搜索器。

---

**IQQC3510W** 文件大小超過系統限制的 *size\_limit* 個位元組，所以搜索器已截斷文件內容。文件 ID： *document\_ID*。

**解說:**

所搜索的文件大小太大，所以部份文件內容無法編入索引。

**使用者回應:**

不需要執行任何動作。

---

**IQQC3511W** 搜索器無法解壓縮或搜索保存檔 *document\_ID*。文件 ID： *document\_ID*。

**解說:**

搜索器無法搜索保存檔 *document\_ID*，因為保存檔不是原預期的格式，而且搜索器無法解壓縮該保存檔。

**使用者回應:**

請驗證文件 ID 所指定的檔案正確，且為受支援的保存檔類型，例如 ZIP、TAR 或 GZIP。另外，請驗證檔案的副檔名正確。

---

**IQQC3512W** 搜索器無法解壓縮保存檔 *document\_ID* 中的保存項目 *entry\_name*。

**解說:**

搜索器無法搜索保存檔 *document\_ID*，因為保存檔中的保存項目 *entry\_name* 的格式形態異常。搜索器無法從保存檔中解壓縮這個形態異常的檔案。

**使用者回應:**

請驗證文件 ID 所指定的檔案正確，且為受支援的保存檔類型，例如 ZIP、TAR 或 GZIP。另外，請驗證檔案的副檔名正確。

---

**IQQC3513W** 無法關閉保存檔 *document\_ID*。

**解說:**

搜索器在搜索保存項目 *document\_ID* 之後，於核發用來處理保存檔的資源時發現錯誤。

**使用者回應:**

請驗證已正確搜索文件 ID 所指定的保存檔。支援的保存檔類型為 ZIP、TAR 或 GZIP。您可以在管理主控台按一下「管理系統 --> 檢查文件狀態」來檢查文件狀態。您也可以按一下「搜索網站 --> 監視搜索器」來檢視已搜索或未搜索的網站。

---

**IQQC3515W** 無法處理 ACL 正規化。ACL 項目：*original\_ACL*。

**解說:**

將不會以正規化來處理 ACL，因為指定的搜索器外掛程式無法將它正規化。

**使用者回應:**

請驗證目標資料來源中的 ACL 項目是正確的，或指定的搜索器外掛程式正規化可正確地運作。

---

**IQQC3520E** 無法建立搜索器外掛程式 *plugin\_name*。

**解說:**

系統無法建立指定的搜索器外掛程式。

**使用者回應:**

如需建立搜索器外掛程式時發生的錯誤的相關資訊，請參閱系統日誌。

---

**IQQC3521E** 找不到搜索器外掛程式路徑 *plugin\_directory*。

**解說:**

因為找不到指定的外掛程式目錄路徑，所以無法正確地啟動系統。

**使用者回應:**

請驗證指定的目錄路徑確實存在。

---

**IQQC3522W** 無法載入 `plugin_package` 中的搜索器外掛程式。

**解說:**

無法載入指定的套件中的搜索器外掛程式，因為它有非預期的格式。

**使用者回應:**

如需建立搜索器外掛程式時發生的錯誤的相關資訊，請參閱系統日誌。

---

**IQQC3523E** 搜索器收到外部錯誤訊息 "`external_message`"。

**解說:**

搜索器收到外部錯誤訊息。

**使用者回應:**

請檢查錯誤訊息，然後適當地解決問題。

---

**IQQC3524E** 搜索器收到外部異常。

**解說:**

搜索器收到外部異常。

**使用者回應:**

請檢查錯誤訊息及異常，然後適當地更正問題。

---

**IQQC3525E** 找不到文件 `document_ID`。

**解說:**

找不到指定的文件 `document_ID`。

**使用者回應:**

請驗證指定的文件 ID 是正確的。

---

**IQQC3526E** 連接至外部伺服器時發生錯誤。

**解說:**

搜索器無法連接至外部伺服器。

**使用者回應:**

請驗證外部伺服器可供使用。

---

**IQQC3528E** 無法移除搜索範圍 `crawl_space_id`。

**解說:**

無法移除指定的搜索範圍 `crawl_space_id`。

**使用者回應:**

可能的原因是搜索範圍的搜索器在作用中。如果它在執行中，請停止搜索器，然後重新嘗試移除搜索範圍。

---

**IQQC3529E** 無法移除搜索器 `crawler_name`，因為該搜索器正在執行中。

**解說:**

無法移除指定的搜索器 `crawler_name`，因為該搜索器正在執行中。

**使用者回應:**

停止搜索器並重試移除搜索器。

---

**IQQC3530E** 類別路徑 `class_path` 無效。

**解說:**

指定的類別路徑 `class_path` 無效。

**使用者回應:**

請指定有效的類別路徑。

---

**IQQC3531E** 無法載入類別路徑 `class_path`。

**解說:**

無法載入指定的類別路徑 `class_path`。

**使用者回應:**

請驗證由類別路徑識別的路徑具有讀取權。

---

**IQQC3532E** 無法建立搜索器外掛程式的使用者定義類別 `plugin_class_name` (類別路徑 = `plugin_class_path`)。

**解說:**

無法建立從 `CrawlerPlugin` 類別衍生出來的使用者定義類別。

**使用者回應:**

請驗證已正確地設定類別名稱及類別路徑。

---

**IQQC3533E** `CrawlerPlugin` 類別 `plugin_classname` 的 `init()` 方法中發生錯誤。

**解說:**

使用者定義的類別的 `init()` 方法未正確地運作。

**使用者回應:**

請驗證已正確地設定使用者定義的類別。

---

**IQQC3534E** `CrawlerPlugin` 類別 `plugin_classname` 的 `updateDocument()` 方法中發生錯誤。

**解說:**

使用者定義的類別的 `updateDocument()` 方法未正確地運作。

**使用者回應:**

請驗證已正確地設定使用者定義的類別。

---

**IQQC3535E** CrawlerPlugin 類別 *plugin\_classname* 的 `term()` 方法中發生錯誤。

**解說:**

使用者定義的類別的 `term()` 方法未正確地運作。

**使用者回應:**

請驗證已正確地設定使用者定義的類別。

---

**IQQC3536E** 無法存取儲存在 *directory\_path* 的已搜索文件的狀態資訊。

**解說:**

無法存取儲存在指定目錄的已搜索文件的狀態資訊。

**使用者回應:**

請確定目錄可以存取及寫入。

---

**IQQC3802E** 找不到集合 *collection\_id*。

**解說:**

找不到指定的集合 *collection\_id*。

**使用者回應:**

請驗證已建立集合。您可以使用管理主控台來查看所有集合的清單。

---

**IQQC3803E** 在所配置的搜索資料原始檔中沒有安全網域。

**解說:**

這是內部錯誤。在所配置的搜索資料原始檔中沒有安全網域。

**使用者回應:**

請聯絡「IBM 軟體支援中心」。

---

**IQQC3900E** 在配置中找不到搜索範圍 *crawl\_space\_id*。

**解說:**

找不到指定的搜索範圍 *crawl\_space\_id*。

**使用者回應:**

請驗證已正確配置搜索範圍。

---

**IQQC3901E** 找不到搜索範圍 *crawl\_space\_id* 中指定的 URI *uri*。

**解說:**

找不到搜索範圍 *crawl\_space\_id* 中指定的 URI *uri*，或者該 URI 沒有採用正確的 URI 格式。

**使用者回應:**

請驗證 URI 在搜索器配置中的定義方式。

---

**IQQC3902E** 找不到指定的索引 *collection\_name*。

**解說:**

找不到指定的集合。

**使用者回應:**

請驗證指定的集合確實存在。您可以使用管理主控台來查看集合的清單。

---

**IQQC4209E** 發生資料庫錯誤。資料庫：*database\_url*。

**SQLCODE**：*sql\_code*。

**SQLSTATE**：*sql\_state*。

**解說:**

存取資料庫時發生一或多個錯誤。

**使用者回應:**

如需發生問題位置的相關資訊，請參閱 `INSTALL_ROOT/log` 中的日誌檔。

---

**IQQC4502E** 無法開啓 *file\_name* 檔案。可能有另一個程式正在使用此檔案。

**解說:**

可能有另一個程式正在使用此檔案。未搜索此檔案。

**使用者回應:**

請停止正在使用此檔案（搜索器正在嘗試存取）的其他程式，然後重新啓動搜索器。

---

**IQQC4504E** 未在 *temporary\_directory* 上建立暫存檔。

**解說:**

檔案系統搜索器無法建立暫存檔，您需要用該暫存檔來搜索具有超過 10,000 個檔案或目錄的目錄。

**使用者回應:**

您可能沒有足夠的磁碟空間。請檢查或增加可用的磁碟空間，然後重新啓動搜索器。若要重新啓動搜索器，請跳至「儀表板」，然後按一下「開始搜索目錄」。

---

**IQQC4505E** 無法載入暫存檔 *file\_name*。

**解說:**

檔案系統搜索器無法讀取暫存檔，您需要用該暫存檔來搜索具有超過 10,000 個檔案或目錄的目錄。

**使用者回應:**

您可能沒有足夠的磁碟空間。請檢查或增加可用的磁碟空間，然後重新啓動搜索器。若要重新啓動搜索器，請跳至「儀表板」，然後按一下「開始搜索目錄」。

---



---

**IQQC4506E** 無法儲存暫存檔 *file\_name*。

**解說:**

檔案系統搜索器無法寫入暫存檔，您需要用該暫存檔來搜索具有超過 10,000 個檔案或目錄的目錄。

**使用者回應:**

您可能沒有足夠的磁碟空間。請檢查或增加可用的磁碟空間，然後重新啟動搜索器。若要重新啟動搜索器，請跳至「儀表板」，然後按一下「開始搜索目錄」。

---

**IQQC4513E** Windows API *windows\_api\_name* 失敗。(錯誤碼 = *error\_code*)。原因是 *windows\_native\_message*。

**解說:**

使用者驗證失敗。

**使用者回應:**

請檢閱 Windows 錯誤訊息及異常，然後適當地更正問題。

---

**IQQC4514E** 檔案系統搜索器無法取得 *file\_name* 的存取控制清單 (錯誤碼 = *error\_code*)。原因是 *windows\_native\_message*。

**解說:**

檔案系統搜索器無法取得檔案或目錄的存取控制清單。

**使用者回應:**

請檢閱 Windows 錯誤訊息及異常，然後適當地更正問題。

---

**IQQC4515E** 檔案系統搜索器無法連接到 Windows 網路資料夾 *share\_folder\_name*。(錯誤碼 = *error\_code*)。原因是 *windows\_native\_message*。

**解說:**

檔案系統搜索器無法連接到 Windows 網路資料夾。

**使用者回應:**

請檢閱 Windows 錯誤訊息及異常，然後適當地更正問題。

---

**IQQC4516E** 使用者帳戶 *user\_account* 的電腦名稱 *computer\_name* 不正確。

**解說:**

電腦名稱不正確。

**使用者回應:**

請為使用者帳戶 *user\_account* 指定正確的電腦名稱 *computer\_name*。

---

**IQQC4806E** 搜索器收到記憶體不足的錯誤。請嘗試從「儀表板」來重新啟動搜索器。

**解說:**

搜索器收到記憶體不足的錯誤。不過，您應該可以重新啟動搜索器。

**使用者回應:**

請跳至管理主控台的「儀表板」，並重新啟動 Web 搜索器。

---

**IQQC4807E** 無法擷取 *robots.txt* 檔案，也無法搜索站台。

**解說:**

Web 搜索器無法擷取 *robots.txt* 檔案，所以無法搜索網站。

**使用者回應:**

請檢查網路連線。

---

**IQQC4810E** 無法開啓表格 *table\_name*。

**解說:**

無法開啓內部資料庫中的 *meta* 資料表格。

**使用者回應:**

請移除所有網站，然後重新新增它們。

---

**IQQC4812E** URL 計數無法與資料庫保持同步。

**解說:**

無法同步化 URL 計數。URL 限制會設定要在此階段作業中搜索的文件數量。

**使用者回應:**

請重新啟動 Web 搜索器。

---

**IQQC4813E** Web 搜索器執行緒 *thread\_ID* 已終止。

**解說:**

發生問題導致 Web 搜索器執行緒終止。

**使用者回應:**

請重新啟動 Web 搜索器。

---

**IQQC4814E** 無法替 URL *URL* 上的文件內容編製索引。

**解說:**

無法替文件的內容編製索引。

**使用者回應:**

不需要執行任何動作。

## IQQC4815E

---

**IQQC4815E** 系統找不到要搜索的 URL 清單。

**解說:**

系統找不到要搜索的 URL 清單。

**使用者回應:**

若要製作可搜索的 URL 清單，請重新啟動 Web 搜索器。

---

**IQQC4903W** 無法從 URL 擷取文件。

**解說:**

無法擷取文件。例如，此時的伺服器可能太忙碌。

**使用者回應:**

不需要執行任何動作。

---

**IQQC4904W** 無法產生 HTTP 要求。

**解說:**

無法產生 HTTP 要求。

**使用者回應:**

請驗證已適當地配置 Web 搜索器的預先提取過濾器。

---

**IQQC4905W** 無法套用搜索器 *crawler\_name* 的配置變更。

**解說:**

無法更新搜索器配置。

**使用者回應:**

請重新啟動搜索器，如此便可重新讀取並套用配置資料。

---

**IQQC4910W** 無法從 DNS 伺服器中擷取 *host\_name* 的 IP 位址。

**解說:**

無法從「網域名稱伺服器 (DNS)」伺服器中擷取 IP 位址。DNS 查閱失敗。

**使用者回應:**

請驗證 DNS 中的主機電腦的主機名稱及配置是正確的。

---

**IQQC4911W** 無法剖析 HTTP 回應標頭。

**解說:**

無法剖析 HTTP 回應標頭。例如，不標準的 HTTP 伺服器傳回無效的標頭，或 HTTP 伺服器未正確回應。

**使用者回應:**

不需要執行任何動作。

---

**IQQC4912W** 無法處理 URL *URL* 的 HTTP 表單型鑑別。

**解說:**

無法處理表單型鑑別要求。

---

**使用者回應:**

請檢查 Web 搜索器的配置，並驗證表單型鑑別的設定是正確的。

---

**IQQC4914W** 在 URL 上發現無效的 Cookie 項目 *cookie\_name="cookie\_value"*。

**解說:**

Web 伺服器回應無效的階段作業資訊。

**使用者回應:**

不需要執行任何動作。

---

**IQQC4917W** 無法在資料庫中建立新的主機名稱項目 *rule\_definition*。

**解說:**

已忽略無效的主機名稱規則。尚無法使用此功能。

**使用者回應:**

請驗證已正確配置主機名稱規則。

---

**IQQC4918W** 無法載入 *host\_name* 的 robots.txt 檔案。

**解說:**

無法從資料庫載入 robots.txt 檔案。所有網頁將暫時禁止使用 robots.txt 檔案。

**使用者回應:**

若要嘗試重新載入 robots.txt 檔，請重新啟動 Web 搜索器。

---

**IQQC4919W** Web 搜索器狀態可能不正確。請重新啟動 Web 搜索器。

**解說:**

Web 搜索器狀態可能不正確。當系統嘗試報告 Web 搜索器狀態時發生錯誤。

**使用者回應:**

若要重設 Web 搜索器的狀態，請重新啟動 Web 搜索器。

---

**IQQC4922W** 無法剖析 URL 上的內容。

**解說:**

無法偵測到頁面的編碼。所以，Web 搜索器無法剖析頁面，以取出與其他頁面的鏈結。通常是在二進位內容含有文字字尾時才會顯示此訊息。

**使用者回應:**

不需要執行任何動作。

---

**IQQC4926W** 無法偵測到軟錯誤頁面。**解說:**

無法偵測到軟錯誤頁面。

**使用者回應:**

請檢查 Web 搜索器的配置，並驗證所指定的軟錯誤頁面資訊是正確的。

**IQQC4927W** 無法對 URL 建立 SSL 連線。**解說:**

無法建立 SSL 連線。如果 Web 伺服器所使用的憑證不正確或過期，則會記載此訊息。

**使用者回應:**

請將憑證新增至「Java 虛擬機器 (JVM)」，或將認證模式變更為 SELF 或 ALL。如果是憑證無效，則不需要執行任何動作。

**IQQC4928W** 系統無法用 SQL\_statement 計算列數。**解說:**

監視器可能不正確。

**使用者回應:**

請重新啟動搜索器。

**IQQC4935W** 對 Proxy 伺服器

*proxy\_server;port\_number* 指定無效的使用者名稱和密碼。必要的認證是 *proxy-authorization\_HTTP\_response*，位於 HTTP 回應標頭中。

**解說:**

Proxy 伺服器的使用者名稱和密碼無效。

**使用者回應:**

請指定可存取 Proxy 伺服器的使用者名稱及密碼。

**IQQC4936W** 無法移除內部資料庫目錄 "*database\_path*" 下的部分檔案。**解說:**

系統無法移除指定的資料庫路徑中的檔案。

**使用者回應:**

請手動移除指定的資料庫路徑中的檔案。

**IQQC5002I** 資料庫作業逾時。SQL 陳述式為 *SQL\_statement*。**解說:**

資料庫作業逾時。系統可能太忙碌。

**使用者回應:**

請重新啟動 Web 搜索器。

**IQQC5003I** 已排除主機名稱 *host\_name* 的 IP 位址 *IP\_address*，所以不允許。**解說:**

依據排除規則，不允許此主機名稱的 IP 位址。

**使用者回應:**

請編輯排除的網站清單，並且移除您要搜索的網站。如果網站出現在要排除的網站清單中，便不會搜索它。

**IQQC5006I** 已移除搜索範圍 *Web\_site\_host\_name*。**解說:**

搜索器規則會排除網站。

**使用者回應:**

請編輯排除的網站清單，並且移除您要搜索的網站。如果網站出現在要排除的網站清單中，便不會搜索它。

**IQQC5008I** 無法將網頁 *source\_URL* 重新導向至 *redirected\_URL*。**解說:**

無法重新導向網頁。重新導向的 URL 格式錯誤。

**使用者回應:**

不需要執行任何動作。

**IQQC5022I** 發現不受支援的 Cookie 版本。**解說:**

Set-cookie2 不是 Web 搜索器支援的 Cookie 版本。

**使用者回應:**

不需要執行任何動作。

**IQQC8000E** 無法啟動 Windows 安全程序。將無法使用安全元件。**解說:**

無法啟動 Windows 安全程序。

**使用者回應:**

如需建立 Windows 安全元件時發生的錯誤的相關資訊，請參閱日誌目錄中的 SystemX.log。

**IQQC8001E** 已停止 Windows 安全程序。程序的回覆碼為：*return code of the process*。**解說:**

在系統中建立 Windows 安全程序時發生錯誤。

**使用者回應:**

如需相關資訊，請參閱其他相關訊息。然後，重新啟動系統。



---

## 資料庫訊息 (IQQD)

資料庫訊息說明 DB2® 搜尋可能發生的問題。

---

**IQQD0002E** 序列化動作 *action\_name* 的集合  
*collection\_ID* 訊息時發生錯誤。

**解說:**  
序列化傳送給用戶端的訊息時發生錯誤。

**使用者回應:**  
不需要執行任何動作。

---

**IQQD0005E** 已關閉集合 *collection\_ID*。

**解說:**  
集合處於關閉的狀態。

**使用者回應:**  
請先開啓集合，然後將文件新增至其中。

---

**IQQD0006E** 集合 *collection\_ID* 不存在。

**解說:**  
集合不存在。

**使用者回應:**  
請在嘗試使用集合之前先建立它。

---

**IQQD0008E** 目錄 *directory\_path* 不存在。

**解說:**  
指定的目錄不存在。

**使用者回應:**  
不需要執行任何動作。

---

**IQQD0009E** 檔案 *file\_path* 不存在。

**解說:**  
指定的檔案不存在。

**使用者回應:**  
不需要執行任何動作。

---

**IQQD0020E** 查詢長度大於 4096 個字元。

**解說:**  
伺服器收到大於 4096 個字元的查詢。

**使用者回應:**  
請將查詢減少為小於 4096 個字元，然後重新執行該查詢。

---

**IQQD0021E** 查詢為空值。

**解說:**  
查詢為空值。

**使用者回應:**  
請使用有效的查詢字詞來執行查詢。

---

**IQQD0022E** 查詢只包含空格字元。

**解說:**  
查詢包含空格字元，而且沒有可搜尋的查詢字詞。

**使用者回應:**  
請使用有效的查詢字詞來執行查詢。

---

**IQQD0023E** 在搜尋執行時期發生 I/O 錯誤。

**解說:**  
在查詢處理作業期間，於搜尋執行時期發生 I/O 異常。

**使用者回應:**  
請聯絡「IBM 軟體支援中心」。

---

**IQQD0025E** 目錄已由伺服器 *server\_name* 使用。

**解說:**  
伺服器正在使用指定的目錄。

**使用者回應:**  
請先關閉伺服器，然後再執行配置工具。

---

**IQQD0027E** 不支援此動作類型。

**解說:**  
不支援此動作類型。

**使用者回應:**  
不需要執行任何動作。

---

**IQQD0028E** 將資料傳送到用戶端時發生寫入錯誤。

**解說:**  
將資料傳送到用戶端時發生寫入錯誤。

**使用者回應:**  
不需要執行任何動作。

---

**IQQD0029E** 遺漏必要的指令選項。

**解說:**  
遺漏配置工具必要的指令選項。

## IQD0030E

### 使用者回應:

請重新執行工具，並指定正確的指令選項。

---

**IQD0030E** 遺漏必要的指令引數 *argument*。

### 解說:

遺漏必要的指令引數。

### 使用者回應:

請重新執行工具，並指定正確的指令引數。

---

**IQD0031E** 遺漏必要的引數。

### 解說:

遺漏必要的引數。

### 使用者回應:

請使用必要的引數重新執行工具。

---

**IQD0033E** 無法重新命名配置檔 *file\_name*。請確定磁碟或目錄未滿。

### 解說:

無法重新命名配置檔。

### 使用者回應:

請確定磁碟或目錄未滿，然後重新執行工具。

---

**IQD0034E** 指定的埠已在使用中。

### 解說:

指定的埠號已被佔用。

### 使用者回應:

請重新執行工具，並指定尚未使用的埠。

---

**IQD0036E** 搜尋伺服器的實例正在執行中，因此需要關閉它。

### 解說:

搜尋伺服器的實例正在執行中，因此需要關閉它。

### 使用者回應:

請關閉搜尋伺服器，然後重新執行工具。

---

**IQD0037E** 資料堆大小 *size* 不是有效的 JVM 參數。

### 解說:

指定的資料堆大小參數不是有效的 JVM 參數。

### 使用者回應:

請使用有效的 JVM 資料堆大小參數來重新執行工具。

---

**IQD0038E** 安裝來源 *directory\_name* 不是目錄。

### 解說:

指定的安裝來源不是目錄。

### 使用者回應:

請提供有效的安裝來源，然後重新執行工具。

---

**IQD0039W** 埠號 *port\_number* 無效。

### 解說:

指定的埠號無效。

### 使用者回應:

請提供有效的埠號，然後重新執行工具。

---

**IQD0040E** 用戶端指定了錯誤的鑑別記號。

### 解說:

用戶端指定了錯誤的鑑別記號。

### 使用者回應:

請指定正確的鑑別記號，然後重試作業。

---

**IQD0041E** 無法建立目錄 *directory\_name*。

### 解說:

無法建立目錄。

### 使用者回應:

請確定磁碟或目錄未滿，而且您具有正確的許可權。然後，重新執行工具。

---

**IQD0041W** 檔案 *file\_name* 中沒有文件大小上限參數。

### 解說:

文件大小上限參數不存在。

### 使用者回應:

請確定檔案中有文件大小上限參數，然後重新執行工具。

---

**IQD0047E** 發生執行時期異常：*error\_code*。

### 解說:

發生執行時期異常。

### 使用者回應:

請使用正確的參數，嘗試重新執行工具。

---

**IQD0048E** 傳遞了無效的引數值：*argument\_value*。

### 解說:

傳遞了無效的引數值。

### 使用者回應:

請使用有效的引數，嘗試重新執行工具。

---

**IQQD0049E** 從伺服器 *server\_name* 收到「不同意」回應。

**解說:**

從伺服器接收到「不同意」回應。

**使用者回應:**

請重新啟動搜尋伺服器，再嘗試重新執行工具。

---

**IQQD0050E** 無法實例化配置管理程式。

**解說:**

無法實例化配置管理程式。

**使用者回應:**

請使用有效的參數，嘗試重新執行工具。

---

**IQQD0052W** 前一個關閉要求正在進行中。

**解說:**

先前已啟動關閉動作，而且該動作仍在進行中。

**使用者回應:**

不需要執行任何動作。

---

**IQQD0053E** 無法順利執行關閉要求。

**解說:**

無法執行關閉要求。

**使用者回應:**

強行停止伺服器 JVM。

---

**IQQD0054E** 從檔案 *file\_path* 中擷取值時發生錯誤。

**解說:**

無法從檔案中擷取值。

**使用者回應:**

請驗證指定的檔案存在而且未毀損。

---

**IQQD0055E** 搜尋伺服器已停止。必須啟動它，才能執行工具。

**解說:**

搜尋伺服器已關閉，它必須在執行中，您才能使用此工具。

**使用者回應:**

請啟動搜尋伺服器，然後重新執行工具。

---

**IQQD0056E** 在埠 *port\_number* 上啟動伺服器時發生錯誤。

**解說:**

無法在指定的埠啟動伺服器。

**使用者回應:**

請確定埠號未被使用。

---

**IQQD0057E** 日誌記載層次 *level* 不是有效的參數值。

**解說:**

指定的日誌記載層次參數不是有效的參數。

**使用者回應:**

請使用有效的日誌記載層次參數重新執行配置工具。

---

**IQQD0058I**

**解說:**

NA

**使用者回應:**

NA

---

**IQQD0059I**

**解說:**

NA

**使用者回應:**

NA

---

**IQQD0060E** 金鑰檔 *key\_file* 不存在。

**解說:**

金鑰檔不存在。

**使用者回應:**

請產生金鑰檔，然後重新執行工具。

---

**IQQD0060W** 不接受在同一個集合上進行並行管理動作。

**解說:**

前一個管理作業正在進行中。

**使用者回應:**

請在前一個作業完成之後，再執行作業。

---

**IQQD0061E** 鑑別檔 *authentication\_file* 不存在。

**解說:**

鑑別檔不存在。

**使用者回應:**

請確定鑑別檔存在，然後重新執行工具。

---

**IQQD0062E** 找不到記號。

**解說:**

找不到記號。

**使用者回應:**

請使用配置工具來產生記號。

---

## IQQD0063I

---

**IQQD0063I** 「文字搜尋伺服器」已啓動。

**解說:**

「文字搜尋伺服器」已啓動。

**使用者回應:**

無

---

**IQQD0064E** 在埠 *port\_number* 連接至伺服器  
*server\_hostname* 時發生錯誤。

**解說:**

無法在指定的埠聯絡伺服器。

**使用者回應:**

確定伺服器正在指定的位址接聽。



---

## 一般訊息 (IQQG)

一般訊息說明各種搜尋引擎元件可能發生的狀況及問題，包括使用管理命令行工具時可能發生的問題。

---

**IQQG0003E** 輸入檔和輸出檔必須是不同的檔案。請更正為適當的檔案設定，再重新提交要求。輸入檔：*input\_file*，輸出檔：*output\_file*。

**解說：**

在輸入及輸出時使用相同的檔案，必須使用不同的檔案。

**使用者回應：**

請以正確的輸入檔及輸出檔來重新提交要求。

---

**IQQG0007E** *argument\_value* 引數無效。

**解說：**

使用無效的引數。

**使用者回應：**

如需相關資訊，請參閱其他相關訊息。請指定有效的引數，然後再試一次。

---

**IQQG0008E** 遺漏 *argument\_value* 引數。

**解說：**

需要遺漏的引數。

**使用者回應：**

如需相關資訊，請參閱其他相關訊息。請新增遺漏的引數，然後再試一次。

---

**IQQG0009E** 引數 *argument* 的值 *argument\_value* 無效。

**解說：**

指定引數的引數值無效。

**使用者回應：**

如需相關資訊，請參閱其他相關訊息。請更正無效的引數值，然後再試一次。

---

**IQQG0011E** 引數計數 *actual\_value* 無效。原預期的計數為 *expected\_value*。

**解說：**

指定的引數數目無效。

**使用者回應：**

請輸入正確的引數數目，然後再試一次。

---

**IQQG0012E** 工具無法以檔案 *file* 的值 *propertyToOverwriteValue* 來改寫內容 *propertyToOverwrite*。

**解說：**

改寫 *propertyToOverwrite* 內容失敗。

**使用者回應：**

請檢閱錯誤，然後適當地解決問題。

---

**IQQG0013E** 在位置 *keystore\_path* 產生加密金鑰儲存庫時發生失敗。

**解說：**

在指定的金鑰儲存庫路徑產生金鑰儲存庫時發生失敗。

**使用者回應：**

請驗證金鑰儲存庫的位置。

---

**IQQG0014E** 指定的埠組合無效：*admin\_http* (*admin\_http\_port*)、*admin\_https* (*admin\_https\_port*)、*search\_http* (*search\_http\_port*)、*search\_https* (*search\_https\_port*)。

**解說：**

指定的埠配置無效。

**使用者回應：**

請檢閱錯誤，然後適當地解決問題。

---

**IQQG0019I** *informational\_message*

**解說：**

發現未本地化 (翻譯) 的外部參考訊息。

**使用者回應：**

不需要執行任何動作。

---

**IQQG0020E** *error\_message*

**解說：**

發現未本地化 (翻譯) 的外部錯誤訊息。

**使用者回應：**

請檢查指定的錯誤訊息，以取得解決問題的建議。

---

**IQQG0024E** 具有回應 [*servlet\_response*] 的 Servlet 要

## IQQG0026E

求 `[servlet_request]` 非預期地失敗。

### 解說:

在 Servlet 內發生非預期地錯誤。

### 使用者回應:

如需相關資訊，請參閱其他相關訊息。

---

## IQQG0026E 配置檔 `file_path` 發生錯誤。

### 解說:

檔案發生錯誤。

### 使用者回應:

如果已編輯過此檔案，請將它還原為原始版本。

---

## IQQG0028E 快取 `cache_name` 中已存在名為 `cached_object` 的物件。

### 解說:

指名的物件無法新增至快取中，因為快取中已存在此名稱的物件。快取物件的名稱必須是唯一的。

### 使用者回應:

請聯絡「IBM 軟體支援中心」。

---

## IQQG0029E 無效名稱 `invalid_value` 的物件無法新增至快取 `cache_name` 中。

### 解說:

無法將物件新增至快取中，因為物件的名稱無效。

### 使用者回應:

請聯絡「IBM 軟體支援中心」。

---

## IQQG0030E 快取 `cache_name` 的快取載入器是空值。插入快取物件失敗。

### 解說:

提供的快取載入器是空值。必須提供快取載入器的非空值給快取。

### 使用者回應:

請聯絡「IBM 軟體支援中心」。

---

## IQQG0032E 無法刪除集合 `collection_name` 中的下列檔案：`\n file_list`。

### 解說:

移除集合時未刪除檔案。

### 使用者回應:

請關閉產品，然後手動刪除檔案。

---

## IQQG0037W 集合 `collection_name` 不存在。

### 解說:

您輸入的集合名稱不存在。

### 使用者回應:

請指定現有集合的名稱。

---

## IQQG0038E 集合 `collection_name` 已存在。

### 解說:

每一個集合名稱都必須是唯一的。

### 使用者回應:

請指定不同的集合名稱。

---

## IQQG0039E 搜尋引擎安裝目錄 `installation_directory` 不存在。

### 解說:

搜尋引擎安裝目錄不存在。在產品啟動時所建立的廣域配置檔 (`config.xml`) 中，`installPath` 元素會指定此目錄。

### 使用者回應:

請確定 `installPath` 元素指向安裝目錄。

---

## IQQG0040E 配置目錄 `config_directory` 不存在。

### 解說:

在產品啟動時所建立的廣域配置檔 (`config.xml`) 中，`configPath` 元素會指定名為 `config` 的目錄。

### 使用者回應:

請確定 `configPath` 元素指向此配置目錄。此配置目錄必須包含子目錄 "collections" 和檔案 "jetty.xml"。

---

## IQQG0041E 安裝目錄 `installation_directory` 遺漏下列檔案：`file_names`。

### 解說:

安裝目錄遺漏部分檔案。在產品啟動時所建立的廣域配置檔 (`config.xml`) 中，`installPath` 元素會指定此目錄。

### 使用者回應:

配置可能指向錯誤的目錄。請確定 `installPath` 元素指向安裝目錄。

---

## IQQG0042E 配置目錄 `config_directory` 遺漏下列檔案：`file_names`。

### 解說:

名為 "config" 的目錄遺漏部分檔案。在產品啟動時所建立的廣域配置檔 (`config.xml`) 中，`configPath` 元素會指定此目錄。

### 使用者回應:

配置可能指向錯誤的目錄。請確定 `configPath` 元素指向此配置目錄。此配置目錄必須包含子目錄 "collections" 和檔案 "jetty.xml"。

---

**IQQG0045E 廣域配置檔 `global_configuration_file` 不存在。**

**解說:**  
指定的廣域配置檔不存在。

**使用者回應:**  
請指定廣域配置檔的完整名稱。預設檔案是 `config` 子目錄中的 `config.xml`。

---

**IQQG0046I 索引目前正在處理佇列中的文件。現行文件計數是 `queued_documents_number`。**

**解說:**  
系統正在等待索引來處理剩餘的文件。

**使用者回應:**  
不需要執行任何動作。當索引將佇列的文件處理完畢之後，或沒有任何進展時，系統將會關閉。

---

**IQQG0049I HTTP 接聽器正在停止。**

**解說:**  
HTTP 接聽器正在停止。

**使用者回應:**  
不需要執行任何動作。

---

**IQQG0051I 正在停止索引處理。**

**解說:**  
正在停止索引處理。

**使用者回應:**  
不需要執行任何動作。

---

**IQQG0052I 已停止索引處理。**

**解說:**  
已停止索引處理。

**使用者回應:**  
不需要執行任何動作。

---

**IQQG0053E 系統遺漏下列檔案：`file_path`。**

**解說:**  
系統遺漏在安裝期間呈現的檔案。

**使用者回應:**  
請重新安裝產品來還原檔案。

---

**IQQG0054W 系統無法建立暫存目錄**

`temporary_directory`。將使用預設目錄 `directory_name`。

**解說:**  
系統無法建立暫存目錄。系統將使用其他指定的目錄繼續執行。

**使用者回應:**  
請確定暫存目錄存在且具有適當的寫入權。暫存目錄是由廣域配置檔 (預設檔案是 `config` 子目錄中的 `config.xml`) 中的 `tempDirectory` 元素來指定，如果未指定配置檔，則是由系統暫存目錄來指定。

---

**IQQG0055E 已移除資料緩衝區快取。**

**解說:**  
要求讀取的快取資料已遭移除。

**使用者回應:**  
請聯絡「IBM 軟體支援中心」。

---

**IQQG0056E 無法讀取資料緩衝區快取。**

**解說:**  
要求讀取的快取資料尚無法取得。

**使用者回應:**  
請聯絡「IBM 軟體支援中心」。

---

**IQQG0057W ID `crawlspcace_ID` 所指定的搜索範圍不存在。**

**解說:**  
試圖移除不存在的搜索範圍。

**使用者回應:**  
請指定存在的搜索範圍 ID。

---

**IQQG0058E 無法刪除搜索範圍 ID `crawlspcace_ID` 的檔案 `file_path`。**

**解說:**  
雖然已移除搜索範圍，但並未刪除檔案。

**使用者回應:**  
請關閉搜尋引擎系統，然後手動刪除檔案。

---

**IQQG0060E 搜索範圍 ID `crawlspcace_ID` 已存在，所以無法建立搜索範圍。**

**解說:**  
搜索範圍 ID 已存在。

**使用者回應:**  
請指定不同的搜索範圍 ID。

---

**IQQG0064E** 搜索範圍 *crawlspace\_ID* 不存在，所以無法更新。

**解說:**

搜索範圍已遭移除或不曾存在過，所以無法更新搜索範圍。

**使用者回應:**

必要的話，請重建搜索範圍。您必須重新指定開始 URL，以及任何使用者定義的 Web 搜索規則。

---

**IQQG0065E** 集合 *collection\_name* 不存在，所以無法更新它。

**解說:**

集合已遭移除或從未存在，所以無法更新它。

**使用者回應:**

必要的話，請重建集合。

---

**IQQG0067W** 無法從檔案 *file\_path* 中還原系統設定。

**解說:**

無法還原設定。因此，設定重設為預設值。

**使用者回應:**

請至管理主控台將設定重設。

---

**IQQG0069I** 已開始對集合 *collection\_name* 進行 Web 搜索。

**解說:**

已啟動 Web 搜索器。

**使用者回應:**

不需要執行任何動作。

---

**IQQG0070I** 已停止對集合 *collection\_name* 進行 Web 搜索。

**解說:**

已停止 Web 搜索器。

**使用者回應:**

不需要執行任何動作。

---

**IQQG0071W** 關閉系統時，系統無法儲存用來指示搜索器是否在作用中的相關資訊。

**解說:**

系統關閉時，會儲存搜索活動的相關資訊。然而，在關閉系統時，系統無法儲存用來指示集合的搜索器是否在作用中的相關資訊。

**使用者回應:**

如需相關資訊，請參閱其他相關訊息。當您重新啟動系統時，系統啟動之後具有作用中搜索器的集合可能與關閉系

統時具有作用中搜索器的集合不符。重新啟動系統之後，請開啓管理主控台，然後視需要來開始或停止搜索。

---

**IQQG0073E** 無法移除集合 *collection\_name* 的元件。

**解說:**

已要求刪除集合的元件。不過，無法移除元件。

**使用者回應:**

如需相關資訊，請參閱其他相關訊息。解決問題之後，請重新啟動系統。在重新啟動系統之後，將處理所有擱置的移除要求。

---

**IQQG0074E** 系統無法刪除下列檔案：*file\_paths*。

**解說:**

系統無法移除檔案。

**使用者回應:**

請手動移除指定的檔案。

---

**IQQG0075E** 無法清除集合 *collection\_name*。

**解說:**

系統無法清除集合。

**使用者回應:**

如需相關資訊，請參閱其他相關訊息。解決問題之後，請重新啟動系統。在重新啟動期間，會處理所有擱置的清除作業。

---

**IQQG0077E** 無法建立集合 *collection\_name* 的資料目錄 *file\_path*。

**解說:**

當元件新增至集中時，系統必須建立資料目錄。不過，無法建立資料目錄。

**使用者回應:**

如需相關資訊，請參閱其他相關訊息。請在修正這些問題之後重試。

---

**IQQG0083W** 移除集合 *collection\_name* 時，系統無法刪除下列檔案：*file\_paths*。

**解說:**

已移除集合，但移除作業無法移除列出的檔案。

**使用者回應:**

請手動移除訊息中列出的檔案。

---

**IQQG0086E** 系統無法起始設定錯誤事件通知服務。系統將繼續啓動，但無法在管理主控台取得事件通知。

**解說:**

無法起始設定事件管理程式。系統仍然會執行，但無法在管理主控台取得事件通知。

**使用者回應:**

如需相關資訊，請參閱其他相關訊息。修正問題之後，請重新啓動系統。

**IQQG0088I 正在傳送關閉要求：URL。**

**解說:**

此訊息提供能顯示關閉要求狀態的進度資訊。

**使用者回應:**

不需要執行任何動作。

**IQQG0089I 已順利傳送關閉要求，回應碼為 *response\_code*。**

**解說:**

已順利傳送關閉要求。回應碼 200 代表正常。

**使用者回應:**

不需要執行任何動作。

**IQQG0090E 關閉要求失敗。**

**解說:**

關閉要求失敗。伺服器可能未於指定的埠上執行或已停止。拒絕的連線表示伺服器未於指定的埠上執行。

**使用者回應:**

如需相關資訊，請參閱其他相關訊息。

**IQQG0091I 已啓動系統追蹤。追蹤檔位於目錄 *directory\_name* 中。**

**解說:**

已啓動追蹤，且正在訊息所指定的目錄中寫入。

**使用者回應:**

不需要執行任何動作。

**IQQG0092W 系統在關閉期間停止搜索器時收到錯誤。**

**解說:**

停止搜索器服務時發生錯誤。

**使用者回應:**

不需要執行任何動作。系統將繼續關閉。

**IQQG0103E 目錄名稱 *directory\_name* 包含無效的字元 *invalid\_character*。**

**解說:**

檔案系統無法建立包含指定字元的目錄。

**使用者回應:**

請指定不含無效字元的名稱。

**IQQG0104E 目錄名稱 *directory\_name* 無效。**

**解說:**

檔案系統無法以指定名稱來建立目錄。

**使用者回應:**

指定在您作業系統中有效的目錄名稱。

**IQQG0105E 無法建立目錄 *directory\_name*。**

**解說:**

檔案系統無法以指定名稱來建立目錄。

**使用者回應:**

請驗證檔案系統有可用的磁碟空間。您也可以嘗試指定不同的名稱。

**IQQG0107E 無法載入加密金鑰 *file\_path*。**

**解說:**

無法從指定的檔案中載入加密金鑰。

**使用者回應:**

如果修改過加密金鑰檔，還原為原始狀態。您可以刪除此檔案來產生新的加密金鑰，但將無法解密任何已儲存的密碼。

**IQQG0112I 已定義 *web\_site\_name* or *file\_directory* 的集合 *collection\_name*。**

**解說:**

已順利定義集合。

**使用者回應:**

不需要執行任何動作。

**IQQG0113E 原始密碼不符合現有的密碼。**

**解說:**

試圖變更密碼失敗，因為給定的原始密碼與現有的密碼不符。請注意，密碼區分大小寫。

**使用者回應:**

請更正密碼，再重新提交要求。

**IQQG0114E 系統正在關閉，所以無法完成作業。**

**解說:**

系統正在處理關閉要求，所以作業失敗。

**使用者回應:**

請在系統重新啓動之後再重試動作。



---

**IQQG0115E** 埠 *port\_number* 已被使用，所以啟動失敗。請確定並未執行另一個產品實例，而且也沒有另一個程序正在使用此埠。若要使用不同的埠，請在 *configuration\_file* 檔案中變更 "Port" 內容。

**解說:**

系統無法使用配置檔中指定的埠，所以系統無法啟動。

**使用者回應:**

請驗證埠是可用的。您可以修改指定配置檔的 Port 內容來使用不同的埠。

---

**IQQG0116E** 編入索引的文件總數 *number\_of\_documents* 超出允許的 *number\_of\_documents\_limit* 個文件上限。

**解說:**

授權合約只允許產品將預先定義的文件數量編入索引。

**使用者回應:**

請從正在搜索的網站或目錄中移除部分項目。

---

**IQQG0118I** 已建立集合 *collection\_name* 的快取。

**解說:**

針對指定的集合進行的快取建立處理作業已順利完成。

**使用者回應:**

不需要執行任何動作。

---

**IQQG0119E** 無法刪除下列檔案：  
*\n file\_list*。

**解說:**

無法刪除檔案。

**使用者回應:**

請關閉產品，然後手動刪除檔案。

---

**IQQG0120E** 有一個執行中的伺服器已使用 *configuration\_file* 所指定的配置。

**解說:**

無法啟動伺服器，因為有另一個伺服器正在使用相同的配置檔。每一個伺服器實例各有自己的配置檔集。

**使用者回應:**

請先停止目前執行中的實例，然後為相同的配置檔重新啟動另一個實例。

---

**IQQG0122E** 無法使用指令 *command\_string* 來啟動伺服器。

**解說:**

系統無法在發出所顯示的指令之後啟動。

**使用者回應:**

如需此錯誤的詳細資料，請檢查日誌檔 *startupErrors.html*。如果此檔案不存在，請嘗試從命令行執行所指定的指令，以查看「Java 虛擬機器 (JVM)」所發出的任何錯誤訊息。

---

**IQQG0123E** 管理主控台正在啟動中。

**解說:**

系統正在嘗試開啓 Web 瀏覽器來存取管理主控台。

**使用者回應:**

不需要執行任何動作。

---

**IQQG0124E** 伺服器執行中。請跳至 [http://localhost:port\\_number/admin](http://localhost:port_number/admin) 來存取管理主控台。

**解說:**

試圖啓動已在執行的系統。請開啓管理主控台來存取系統。

**使用者回應:**

若要管理系統，請在 Web 瀏覽器中存取指定的位址。

---

**IQQG0125E** 系統啓動期間發生錯誤。如需相關資訊，請參閱 *log\_file*。

**解說:**

系統無法順利啓動。

**使用者回應:**

如需此錯誤的相關資訊，請檢查指定的日誌檔。

---

**IQQG0126E** 已完成系統關閉。

**解說:**

已順利停止系統。

**使用者回應:**

不需要執行任何動作。

---

**IQQG0127E** *product\_name* 並未執行。

**解說:**

嘗試停止 *product\_name*，但系統並未執行。

**使用者回應:**

不需要執行任何動作。

---

**IQQG0128E** 目前已設定環境變數 **LD\_ASSUME\_KERNEL**，這會在執行 *product\_name* 時造成問題。不必指定此變數的值。

**解說:**

已在設定了環境變數 **LD\_ASSUME\_KERNEL** 的 Linux 系統上啓動 *product\_name*，這可能會造成問題。

**使用者回應:**

請刪除為此變數設定的值，然後重新啓動 *product\_name*，以避免潛在的問題。

---

**IQQG0130I** 正在將 *action\_crawler\_type* 搜索器要求傳送至：*destination*

**解說:**

正在將指定的要求傳送至 IBM OmniFind Yahoo! Edition。

**使用者回應:**

不需要執行任何動作。

---

**IQQG0133E** 狀態：*action\_crawler\_type* 要求失敗，錯誤如下：*error\_message*

**解說:**

傳送至伺服器的要求產生了指定的錯誤。

**使用者回應:**

請根據相關聯的錯誤訊息來採取適當的動作。

---

**IQQG0134I** 狀態：已順利完成 *action\_crawler\_type* 要求。

**解說:**

伺服器已順利處理搜索器要求。

**使用者回應:**

不需要執行任何動作。

---

**IQQG0139E** 無法在暫存目錄 *directory* 中建立檔案。請確定程式可以在該目錄中建立檔案。

**解說:**

伺服器無法在給定作為暫存檔的目錄的目錄中建立檔案。

**使用者回應:**

請確定伺服器有權可以在該目錄中建立檔案，而且磁碟空間尚未用完。

---

**IQQG0140E** 系統無法載入配置檔 *configuration file*。

**解說:**

系統無法載入必要的配置檔。檔案可能不存在或已毀損。

**使用者回應:**

請檢查安裝日誌檔，以取得有關此錯誤的其他訊息。

---

**IQQG0141E** 元件 *component\_id* 的配置索引鍵 *configuration\_key* 有值 *value*，此值不是布林值。

**解說:**

原預期的配置索引鍵應該是布林值，但其值不是布林值。

**使用者回應:**

請確定配置索引鍵具有有效的布林值。有效的布林值包括："true"、"yes"、"on"、"1"、"false"、"no"、"off" 和 "0"。

---

**IQQG0142E** 元件 *component\_id* 的配置索引鍵 *configuration\_key* 有值 *value*，此值不是整數值。

**解說:**

原預期的配置索引鍵應該是整數，但其值不是整數值。

**使用者回應:**

請確定配置索引鍵具有有效的整數值。

---

**IQQG0143E** 起始設定子程序時發生錯誤。

**解說:**

當所產生的系統需要子程序時發生錯誤。

**使用者回應:**

如需相關資訊，請參閱其他相關訊息。然後，重新啓動系統。

---

**IQQG0144E** 系統中沒有可共用的子程序。

**解說:**

試圖擷取共用的子程序，但沒有可用的程序。

**使用者回應:**

可能是系統太忙碌。請重新啓動系統。

---

**IQQG0145E** 建立新的子程序時發生錯誤。

**解說:**

在系統中建立新的子程序時發生錯誤。

**使用者回應:**

如需相關資訊，請參閱其他相關訊息。然後，重新啓動系統。

---

**IQQG0146E** 子程序已停止，其回覆碼如下：

*process\_return\_code*。

**解說:**

在系統中建立新的子程序時發生錯誤。

**使用者回應:**

如需相關資訊，請參閱其他相關訊息。然後，重新啓動系統。

---

**IQQG0147E** 與子程序通訊時發生錯誤。

**解說:**

與系統中的子程序通訊時發生錯誤。例如，可能是系統太忙碌。

**使用者回應:**

## IQQG0148E

如需相關資訊，請參閱其他相關訊息。然後，重新啓動系統。

---

**IQQG0148E** 系統中的子程序進入非預期的狀態：

*process\_state*。

**解說：**

系統中的子程序進入非預期的狀態。例如，可能是系統太忙碌。

**使用者回應：**

如需相關資訊，請參閱其他相關訊息。然後，重新啓動系統。

---

**IQQG0149E** 系統無法建立目錄 *directory\_name*。

**解說：**

系統無法建立指定的目錄。已在配置檔中指定目錄。

**使用者回應：**

如需相關資訊，請參閱其他相關聯的錯誤訊息。請確定程式具有建立目錄的許可權，而且磁碟空間尚未用完。

---

**IQQG0150E** 系統無法判定所安裝的版次。遺漏的配置元素為 "*configuration\_key*"。

**解說：**

系統無法解析用來判斷版次類型的 "release" 配置元素。

**使用者回應：**

請確定內容檔中的配置索引鍵具有有效值。系統讀取的預設檔案是 `configPath/releaseinfo/release.properties`。請確定此檔案可讀取而且未毀損。

---

**IQQG0151E** 系統配置了無效的版次類型：

*"release\_type"*。

**解說：**

系統配置的版次元素值無效。

**使用者回應：**

請確定內容檔中的版次元素具有有效值。系統讀取的預設檔案是 `configPath/releaseinfo/release.properties`。請確定此檔案未毀損。

---

**IQQG0152E** 資料檔案 *file\_path* 不存在。

**解說：**

緩衝磁碟上之文件資料的檔案不存在。

**使用者回應：**

請檢查檔名，並確定寫入檔案沒有問題。

---

**IQQG0153E** 忽略文件 *document\_uri*。

**解說：**

重新啓動系統時會忽略文件。

**使用者回應：**

如需相關資訊，請參閱其他相關聯的錯誤訊息。需要重新搜索文件。修改文件，搜索器便會在下一次搜索時併入該文件。

---

**IQQG0154E** 無法將文件佇列儲存至檔案 *file\_path*。需要重新搜索下列文件：*document\_list*

**解說：**

無法儲存文件佇列。

**使用者回應：**

如需相關資訊，請參閱其他相關聯的錯誤訊息。將需要重新搜索訊息中所列的文件。修改文件，搜索器便會在下一次搜索時併入這些文件。

---

**IQQG0155E** 無法從檔案 *file\_name* 載入文件佇列。

**解說：**

無法從磁碟還原文件佇列。

**使用者回應：**

如需相關資訊，請參閱其他相關聯的錯誤訊息。會捨棄佇列中的文件，而系統會以空的佇列開始。

---

**IQQG0156E** 因為集合 *collection\_name* 處於 *state* 狀態，所以無法使用它。

**解說：**

因為集合處於指定的狀態下，所以無法傳回。

**使用者回應：**

請等到現行活動完成之後，再重試動作。

---

**IQQG0163W** 在前次關閉期間，「Windows 服務」已於完成關閉之前終止伺服器。

**解說：**

伺服器無法在 Windows 服務容許的時間量內完成關閉作業。

**使用者回應：**

請增加 Windows 在關閉服務時容許的時間量。若要這樣做，請增加儲存在登錄機碼

`HKEY_LOCAL_MACHINE\SYSTEM\CurrentControlSet\Control\WaitToKillServiceTimeout`

中的值。



**IQQG0164W** 已將「Windows 服務」設為容許在 *Windows\_Services\_shutdown\_time* 毫秒完成關閉作業，但伺服器需要 *estimated\_shutdown\_time* 毫秒。

**解說:**

「Windows 服務」容許用來關閉程式的時間太短。

**使用者回應:**

請增加 Windows 在關閉服務時容許的時間量。若要這樣做，請增加儲存在登錄機碼

HKEY\_LOCAL\_MACHINE\SYSTEM\CurrentControlSet\Control\WaitToKillServiceTimeout

中的值。

**IQQG0165E** 重新命名集合 *collection\_name* 失敗。

**解說:**

發生錯誤，所以無法將集合重新命名。

**使用者回應:**

如需相關資訊，請參閱其他相關訊息。

**IQQG0166E** 無法將物件 *existing\_name* 重新命名為 *new\_name*。

**解說:**

無法重新命名物件。

**使用者回應:**

請確定沒有程式正在存取指定的目錄，而且該檔案並未開啓。

**IQQG0167E** 元件 *component\_id* 的配置索引鍵 *configuration\_key* 有值 *value*，此值不是 Long 值。

**解說:**

原預期的配置索引鍵應該是 Long，但其值不是 Long 值。

**使用者回應:**

請確定配置索引鍵具有有效的 Long 值。

**IQQG0169E** 套用變更之前，嘗試更新 *file\_path* 配置檔發生失敗。

**解說:**

爲了保留配置檔的完整性，系統會在變更生效之前，先將更新項目寫入暫存位置。在套用配置更新項目之前發生問題。

**使用者回應:**

請確定沒有程式正在存取指定的檔案，而且該檔案並未開啓。

**IQQG0170E** 無法更新集合 *collection\_name*，因為已在擷取此配置副本之後更新該集合。

**解說:**

無法更新集合，因為在擷取此版本的配置之後，有部份其他的作業更新了配置。

**使用者回應:**

請擷取配置，然後重新進行變更。

**IQQG0171E** 處理集合 *collection\_name* 時，文件管線延伸類別發現錯誤。

**解說:**

文件管線延伸常式發現錯誤。

**使用者回應:**

請參閱附加的堆疊追蹤，然後更正問題。

**IQQG0172E** 系統無法建立檔案 *file\_name*。

**解說:**

系統無法建立指定的檔案。

**使用者回應:**

如需相關資訊，請參閱其他相關聯的錯誤訊息。請確定程式具有建立檔案的許可權，而且磁碟空間尚未用完。

**IQQG0173E** 系統無法鎖定檔案 *file\_name*。

**解說:**

系統無法鎖定指定的檔案。

**使用者回應:**

如需相關資訊，請參閱其他相關聯的錯誤訊息。

**IQQG0175I** 您必須重新搜索先前所有的搜索文件，OmniFind Yahoo! Edition 的新增特性才能發揮優點。若要啓動重新搜索，請按一下「集合」，並對每一個搜索器啓動完全重新搜索。

**解說:**

系統需要重新建立資料索引，以啓用此版次中的新增特性。

**使用者回應:**

請跳至管理主控台的「集合」標籤，並啓動適當搜索器的全部重新搜索。如果已利用程式設計 API 傳送文件，則也須重新傳送那些文件。

**IQQG0176I** 集合 *collection\_name* 的配置變更需要先前搜索的文件重新進行搜索。判定哪一個來源已變更，並以適當搜索器啓動完全重新搜索。

## IQQG0177E

### 解說:

因為集合的結構已變更，所以系統需要重新建立資料索引。

### 使用者回應:

從管理主控台的「集合」頁面中，以適當搜索器啟動完全重新搜索。如果已利用程式設計 API 傳送文件，則也須重新傳送那些文件。

---

## IQQG0177E 語言環境字串 *locale\_string* 無效。

### 解說:

語言環境字串無效。

### 使用者回應:

請提供有效的 5 個字元的語言環境字串。

---

## IQQG0178E 發生資料庫錯誤：*external\_error\_msg*。

### 解說:

發生資料庫錯誤。

### 使用者回應:

如需如何修正它的相關資訊，請參閱其他相關聯的訊息。

---

## IQQG0179E 無法載入資料庫驅動程式 *driver\_package\_name*。

### 解說:

載入資料庫驅動程式時發生錯誤

### 使用者回應:

如需如何修正它的相關資訊，請參閱其他相關聯的訊息。

---

## IQQG0180E 無法取得資料庫 *database\_name* 的資料庫連線。

### 解說:

嘗試取得資料庫的連線失敗。

### 使用者回應:

如需如何修正它的相關資訊，請參閱其他相關聯的訊息。

---

## IQQG0181E 無法使用連線 *db\_connection* 來執行 sql 串流 *sql\_input*。

### 解說:

嘗試從 *ddl* 建立指定的資料庫失敗。

### 使用者回應:

如需如何修正它的相關資訊，請參閱其他相關聯的訊息。

---

## IQQG0182E 無法從輸入檔 *sql\_file\_name* 讀取 sql。

### 解說:

嘗試讀取 sql 失敗。

### 使用者回應:

如需如何修正它的相關資訊，請參閱其他相關聯的訊息。

---

## IQQG0183E 在埠 *port* 上，已有 *node\_name* 的節點。

### 解說:

對於指定的名稱及埠，已有節點。

### 使用者回應:

請指定不同的名稱或埠。

---

## IQQG0184E 在埠 *port* 上，沒有 *node\_name* 的節點。

### 解說:

對於指定的名稱及埠，沒有節點。

### 使用者回應:

請指定現有節點的名稱。

---

## IQQG0185E 針對埠 *port* 中的節點 *node\_name* 提供的 使用者 ID 或密碼不正確。

### 解說:

指定節點的使用者 ID 及/或密碼不正確。

### 使用者回應:

請指定正確的使用者 ID 及密碼。

---

## IQQG0186E 埠 *port* 中的節點 *node\_name* 的 HTTP 要求收到非預期的回應碼 *response\_code*。

### 解說:

已對遠端節點提出要求，卻傳回非預期的回應碼。

### 使用者回應:

查看遠端節點上的錯誤日誌，以查看是否有任何相關錯誤。如果錯誤持續發生，請重新啟動遠端節點。

---

## IQQG0187E 伺服器無法連接至埠 *port* 上的節點 *node\_name*。主機名稱及/或埠可能不正確。

### 解說:

伺服器無法連接至指定埠上的節點。

### 使用者回應:

確定主機名稱及埠是正確的，並確定伺服器已啟動。若是如此，請試著停用任何防火牆，然後重試作業。

---

## IQQG0188W 伺服器無法重新啟動埠 *port* 上的節點 *node\_name*。將需要從管理主控台以手動方式重新啟動它。

### 解說:

在系統重新啟動期間，伺服器無法重新啟動節點。

### 使用者回應:

請使用管理主控台，以手動方式重新啟動節點。

---

## 索引訊息 (IQQI)

索引訊息說明建置及管理索引的特定問題。

---

**IQQI0008E** 無法插入文件 *document\_URL*。

**解說:**

正在等待將文件插入文件佇列中。但是，系統事件已岔斷程序。

**使用者回應:**

請重新提交文件。

---

**IQQI0010E** 發生內部錯誤，所以無法建立 URL *document\_URL* 的文件。

**解說:**

發生內部錯誤，所以無法建立文件。

**使用者回應:**

請聯絡「IBM 軟體支援中心」。

---

**IQQI0011E** 系統正在關閉，所以無法處理文件。

**解說:**

系統正在關閉，所以無法處理文件。

**使用者回應:**

請在系統重新啓動之後再重試作業。

---

**IQQI0012W** 超鏈結文字的處理間隔值不是數字。將使用預設值來代替。

**解說:**

超鏈結文字的處理間隔預設配置不是數字。將使用預設值來代替。

**使用者回應:**

請檢查 *anchorText\_properties.xml* 檔案中的 *MaxAnchorTextProcessingTimeInMillis* 值。

---

**IQQI0013E** 無法關閉集合 *collection\_name* 的索引檔。

**解說:**

無法關閉索引檔。

**使用者回應:**

如需相關資訊，請參閱其他相關訊息。

---

**IQQI0014E** 無法處理集合 *collection\_name* 的文件。

**解說:**

無法處理集合的文件。

**使用者回應:**

如需相關資訊，請參閱其他相關訊息。

---

**IQQI0016W** 無法使用集合 *collection\_name* 在檔案 *file\_name* 中的預設值 *attribute\_value*。

**解說:**

無法使用指定的屬性值設定。

**使用者回應:**

請將設定更新為有效值。

---

**IQQI0017W** 無法從集合 *collection\_name* 的索引中移除文件。

**解說:**

從搜索器的配置中移除搜索網站或資料來源的所有規則之後，系統會在移除索引中的文件時發現錯誤。系統試圖移除搜索器中的所有文件，而不是一次移除一個文件。

**使用者回應:**

不需要執行任何動作。

---

**IQQI0018I** 系統無法擷取集合 *collection\_name* 的統計資訊。

**解說:**

系統在嘗試擷取集合的統計資訊時發現錯誤。

**使用者回應:**

無法收集這些統計資料並不影響正常作業，所以不需要執行任何動作。

---

**IQQI0019E** 系統在替文件編製索引時發現問題。

**解說:**

無法替文件編製索引。

**使用者回應:**

請檢查系統日誌中是否有任何重大錯誤。

---

**IQQI0020E** 嘗試新增文件種類 *category\_name* 失敗。  
原因：*reason*。

**解說:**

因為發生 I/O 錯誤，所以無法新增種類。

**使用者回應:**

## IQQI0021E

請檢查並查看磁碟是否已滿，並檢查系統日誌中是否有任何重大錯誤。

---

**IQQI0021E** 擷取多方面的種類序數 *ordinal\_hash* 失敗。原因：*reason*。

**解說：**

無法存取內部多方面的分類架構資訊。

**使用者回應：**

請檢查系統日誌中是否有任何重大錯誤。

---

**IQQI0022E** 從位置 *path\_to\_index* 載入多方面的種類資訊失敗。原因：*reason*。

**解說：**

無法載入內部多方面的分類架構資訊。

**使用者回應：**

請檢查系統日誌中是否有任何重大錯誤。

---

**IQQI0023E** **OrdinalPath** 值只能包含非負數。

**解說：**

發生內部錯誤。

**使用者回應：**

請聯絡「IBM 軟體支援中心」。

---

**IQQI0024E** 分類架構索引遺漏它的其中一個基本檔案：*path\_and\_filename*。

**解說：**

遺漏重要的分類架構檔案 *path\_and\_filename*。

**使用者回應：**

請驗證路徑是正確的，而且已建置索引。請檢查系統日誌中是否有任何重大錯誤。

---

**IQQI0025E** 分類架構索引檔案 *file meta* 資料毀損。(找到 *read\_metadata*，但應該是 *valid\_metadata*)。

**解說：**

找不到索引檔 *file*。

**使用者回應：**

請驗證路徑是正確的，而且已建置索引。請檢查系統日誌中是否有任何重大錯誤。

---

**IQQI0026E** 遺漏分類架構索引目錄 *index\_directory*。

**解說：**

找不到分類架構索引目錄 *index\_directory*。

**使用者回應：**

請驗證路徑是正確的，而且已建置索引。請檢查系統日誌中是否有任何重大錯誤。

---

**IQQI0027E** 內部分類架構索引發生錯誤：*error*。

**解說：**

發生非預期的錯誤。

**使用者回應：**

請聯絡「IBM 軟體支援中心」。

---

**IQQI0028E** 分類架構索引無法開啓它的其中一個基本檔案：*path\_and\_filename*。

**解說：**

遺漏重要分類架構檔案。

**使用者回應：**

請驗證此檔案的路徑是正確的，而且已建置索引至少一次。請檢查系統日誌中是否有任何重大錯誤。

---

**IQQI0029E** 分類架構索引無法從內部標籤讀取定界字元至種類 ID 檔案。

**解說：**

重要分類架構檔案已毀損，或檔案系統已滿，無法寫入。

**使用者回應：**

請驗證此檔案的路徑是正確的，而且已建置索引至少一次。請檢查系統日誌中是否有任何重大錯誤。

---

**IQQI0030E** 無法將分類架構索引複製到新的產生目錄 *gen\_path*。

**解說：**

無法將分類架構索引複製到新的產生目錄。

**使用者回應：**

請檢查系統日誌中是否有任何重大錯誤。在 Windows 上，檢查是否有共用違規，例如在新的目錄中開啓檔案。

---

**IQQI0031E** 分類架構索引複製功能遺漏它的其中一個基本檔案：*path\_and\_filename*。

**解說：**

在複製階段到新產生目錄期間，遺漏重要的分類架構檔案 *path\_and\_filename*。

**使用者回應：**

請驗證路徑是正確的，並且出現在檔案系統上。請檢查系統日誌中是否有任何重大錯誤。

**IQI0032E** 新增種類 *category\_label* 到分類架構索引時，發生 I/O 錯誤。原因：I/O Exception string。

**解說：**

將新種類新增至分類架構索引時發現 I/O 錯誤：I/O Exception string。

**使用者回應：**

請檢查系統日誌中是否有任何重大錯誤。

**IQI0033E** 關閉分類架構索引時發生 I/O 錯誤。原因：I/O Exception string。

**解說：**

關閉分類架構索引時發生 I/O 錯誤。發生此問題的原因可能是磁碟或硬體有問題，或是磁碟已滿。

**使用者回應：**

請檢查檔案系統，以查看是否有發生磁碟錯誤或磁碟已滿的狀況。請檢查系統日誌中是否有任何重大錯誤。

**IQI0034E** 對集合 *Collection name* 起始從快取重建索引失敗。

**解說：**

起始從快取重建索引時發生錯誤。

**使用者回應：**

請檢查系統日誌中是否有任何重大錯誤。

**IQI0035E** 未啓用集合 *Collection name* 的快取。

**解說：**

當起始從快取重建索引時，發現沒有對集合啓用快取。

**使用者回應：**

請起始強制的重新搜索，而非從快取重建索引。

**IQI0036E** 無法開啓集合 *Collection name* 的快取。

**解說：**

從快取重建索引時，嘗試開啓快取以進行讀取失敗。

**使用者回應：**

請檢查系統日誌中是否有任何重大錯誤。

**IQI0037E** 無法讀取集合 *Collection name* 的快取。

**解說：**

從快取重建索引時，嘗試從快取讀取文件失敗。

**使用者回應：**

請檢查系統日誌中是否有任何重大錯誤。

**IQI0038E** URI *Document URI* 的快取文件不包含 meta 資料。

**解說：**

當起始從快取重建索引時，發現快取中至少有一個文件不包含 meta 資料。此情況的最可能原因是集合是使用舊版 OmniFind 建立的，且尚未移轉。

**使用者回應：**

請起始強制的重新搜索，而非從快取重建索引。

**IQI0039E** 重建標記無法插入到索引。

**解說：**

當起始從快取重建索引時，重建標記無法插入到索引。

**使用者回應：**

請檢查系統日誌中是否有任何重大錯誤。

**IQI0040E** 重建標記無法從索引刪除。

**解說：**

當終止從快取重建索引時，重建標記無法從索引移除。

**使用者回應：**

不需要執行任何動作。

**IQI0041E** 對集合 *Collection name* 終止從快取重建索引失敗。

**解說：**

終止從快取重建索引時發生錯誤。

**使用者回應：**

請檢查系統日誌中是否有任何重大錯誤。

**IQI0042E** 無法從文字索引讀取文件號碼 *Document number*。

**解說：**

從快取重建索引時，無法從文字索引讀取文件。

**使用者回應：**

請檢查系統日誌中是否有任何重大錯誤。

**IQI0043E** 無法從快取讀取 URI 為 *Document URI* 的文件。

**解說：**

從快取重建索引時，嘗試從快取讀取文件失敗。

**使用者回應：**

請檢查系統日誌中是否有任何重大錯誤。

## IQI0044E

---

**IQI0044E** URI 為 *Document URI* 的文件不在快取中。

**解說:**

從快取重建索引時，發現文件不在快取中。

**使用者回應:**

不需要執行任何動作。

---

**IQI0045E** 無法開啓集合 *Collection name* 的索引。

**解說:**

從快取重建索引時，嘗試開啓文字索引以進行讀取失敗。

**使用者回應:**

請檢查系統日誌中是否有任何重大錯誤。

---

**IQI0046E** 對集合 *Collection name* 從快取重建索引失敗。

**解說:**

從快取重建索引時發生錯誤。

**使用者回應:**

請起始強制的重新搜索，而非從快取重建索引。

---

**IQI0047I** 已順利對集合 *Collection name* 完成從快取重建索引。

**解說:**

已順利從快取重建索引。

**使用者回應:**

不需要執行任何動作。

---

**IQI0049E** 無法釋放集合 *Collection name* 的鎖定

**解說:**

這是純粹的內部錯誤。如果發生此錯誤，指出程式邏輯出現嚴重問題

**使用者回應:**

不需要執行任何動作，因為產品已失敗。

---

**IQI0050E** 無法取得集合 *Collection name* 的鎖定

**解說:**

這是純粹的內部錯誤。如果發生此錯誤，指出程式邏輯出現嚴重問題

**使用者回應:**

不需要執行任何動作，因為產品已失敗。

---

**IQI0051E** 文件 "*Document URI*" 中的欄位名稱 "*field name*" 包含大於 *field value maximum length* 的欄位值。欄位值開始於: "*field value*"

**解說:**

# 在引入層面期間，文件 *Document URI* 中名稱爲 *field name* 包含太大的值，此值開始於 *field value*。# 欄位值的最大長度爲 *field value maximum length*。#

**使用者回應:**

請檢查欄位 *field name* 的文件 *Document URI*，並判定此值是否正確。



---

## 移轉訊息 (IQQM)

移轉訊息提供移轉及升級活動的用法準則及疑難排解資訊。

---

**IQQM0001I** 配置移轉從 *configuration\_file* 開始。

**解說:**

已啟動升級程序。

**使用者回應:**

不需要執行任何動作。

---

**IQQM0004E** 升級程序無法完成升級作業。

**解說:**

升級程序無法完成升級作業，繼續進行下一個作業。升級程式已儘可能移轉所有資料。

**使用者回應:**

請參閱 `INSTALL_ROOT/log` 目錄中的 `migration.0.log` 檔，並更正任何錯誤。然後，您可以重新執行升級程式，此程式是位於 `INSTALL_ROOT/bin` 目錄中的 `migrate.bat` 或 `migrate.sh`。

---

**IQQM0007E** 配置檔 *configuration\_file* 已在使用中。

**解說:**

升級程式無法啟動，因為另一個程序正在使用配置檔。

**使用者回應:**

停止搜尋引擎的執行中實例，然後再重新啟動升級程式。

---

**IQQM0008E** 針對配置 *configuration\_file* 及記載至 *log\_path* 啟動升級程序時，發生錯誤。請確定配置檔是有效的，日誌路徑是可寫入的目錄，且具有可用空間。

**解說:**

嘗試啟動升級程序時發生錯誤。

**使用者回應:**

請確定指定的配置檔是有效的，而且日誌路徑是具有可用空間的可寫入目錄。

---

**IQQM0010E** 升級程式無法移轉檔案 *file\_name*。

**解說:**

升級程序無法移轉檔案。升級程式會繼續進行下一個作業。

**使用者回應:**

請參閱 `INSTALL_ROOT/log` 目錄中的 `migration.0.log` 檔，並更正任何錯誤。然後，您可以重新執行升級程式，此程式是位於 `INSTALL_ROOT/bin` 目錄中的 `migrate.bat` 或 `migrate.sh`。

---

**IQQM0011E** 未順利完成升級程式。如需相關資訊，請參閱位於 *log\_directory* 的移轉日誌。

**解說:**

升級程序已在儘可能移轉所有資料之後結束。

**使用者回應:**

請參閱指定日誌目錄中的移轉日誌，並更正所有錯誤。然後，您可以重新執行升級程式，此程式是位於 `INSTALL_ROOT/bin` 目錄中的 `migrate.bat` 或 `migrate.sh`。

---

**IQQM0012E** 未順利完成升級程式。

**解說:**

升級程序已在儘可能移轉所有資料之後結束。

**使用者回應:**

請參閱 `INSTALL_ROOT/log` 目錄中的 `migration.0.log` 檔，並更正任何錯誤。然後，您可以重新執行升級程式，此程式是位於 `INSTALL_ROOT/bin` 目錄中的 `migrate.bat` 或 `migrate.sh`。

---

**IQQM0016E** 無法建立目錄 *directory\_name*。

**解說:**

升級程式無法建立目錄。

**使用者回應:**

請手動建立目錄。然後，您可以重新執行升級程式，此程式是位於 `INSTALL_ROOT/bin` 目錄中的 `migrate.bat` 或 `migrate.sh`。

---

**IQQM0017E** 無法將檔案 *source\_file\_name* 移到 *target\_file\_name*。

**解說:**

升級程式無法將原始檔移到目標位置。

**使用者回應:**

請以手動方式將檔案移到目標位置。然後，您可以重新執行升級程式，此程式是位於 `INSTALL_ROOT/bin` 目錄中的 `migrate.bat` 或 `migrate.sh`。





---

## 剖析器訊息 (IQQP)

剖析器訊息說明在剖析及符記化文件時可能發生的問題。

---

**IQQP0001E** 找不到 *parser\_component* 所指定的剖析器元件執行檔。剖析器元件無法使用。

**解說:**

系統找不到剖析器元件。

**使用者回應:**

請檢查錯誤訊息中的路徑，驗證含有剖析器元件執行檔的目錄存在。請檢查檔案和目錄的許可權，並確定執行程式的 ID 可存取此檔案。請在廣域配置檔中檢查剖析器元件的規格區段，查明是否發生覆蓋路徑的情形。

---

**IQQP0002E** 無法啟動剖析器元件。剖析器元件無法使用。

**解說:**

無法啟動剖析器元件。

**使用者回應:**

請參閱系統日誌，查明在啟動剖析器元件時所發生的錯誤。

---

**IQQP0006E** 剖析器無法讀取剖析器配置檔。

**解說:**

無法讀取剖析器的配置檔。

**使用者回應:**

請驗證剖析器的配置檔存在。請檢查檔案和目錄的許可權，並確定該檔案是可存取的。如需相關資訊，請參閱其他相關訊息。

---

**IQQP0008W** 剖析器不支援文件 *document\_ID*。文件將不會編入索引。

**解說:**

文件不是支援的文件類型。此文件將不會編入索引。

**使用者回應:**

不需要執行任何動作。如需支援的文件類型的相關資訊，請參閱說明。

---

**IQQP0009W** 剖析器無法剖析文件 *document\_ID*。文件將不會編入索引。

**解說:**

文件毀損或格式不正確，所以無法剖析。剖析器嘗試更正問題，但失敗。此文件將不會編入索引。

**使用者回應:**

如果要將文件編入索引，請確定文件未毀損或格式正確。然後，重新搜索。

---

**IQQP0010W** 剖析器在文件 *document\_ID* 的字元轉換期間發現不正確的位元組順序。文件將不會編入索引。

**解說:**

剖析文件時發生字元轉換錯誤。根據指定的字集，文件可能包含不正確的位元組序列。此文件將不會編入索引。

**使用者回應:**

根據指定的字集，驗證文件沒有不正確的位元組序列。比方說，如果文件以 SJIS 編碼，但文件內容中宣告 UTF-8，則文件將包含無法解碼的位元組序列。

---

**IQQP0012W** 文件 *document\_ID* 超出文字格式的文件大小限制。編入索引的文件將被截斷。

**解說:**

從文件中取出的字元長度超出文字格式中的文件長度限制。此文件將編入索引，但也會被截斷。

**使用者回應:**

不需要執行任何動作。

---

**IQQP0013W** 剖析器無法完成文件 *document\_ID* 的剖析，因為記號化時發生錯誤。文件將不會編入索引。

**解說:**

記號化時發生錯誤。

**使用者回應:**

請參閱錯誤日誌並檢查下列異常。

---

**IQQP2600E** 剖析器無法開啓剖析器元件的階段作業。

**解說:**

剖析器無法開啓剖析器元件的階段作業，因為未啓用二進位文件的剖析器。

**使用者回應:**

請啓用二進位文件的剖析器元件。若要完成此動作，請將 `INSTALL_ROOT/config/releaseinfo/release_XXX.properties` 檔案 (其中的 XXX 代表安裝在您的系統上的 OmniFind 版本) 中的 `StellentEnabled` 參數設為 `true`。

---

**IQQP2601E** 無法啟動剖析器元件。剖析器元件無法使用。

**解說:**

無法啟動剖析器元件。

**使用者回應:**

請參閱系統日誌，查明在啟動剖析器元件時所發生的錯誤。

---

**IQQP2602E** 無法順利停止剖析器元件。

**解說:**

無法順利停止剖析器元件。

**使用者回應:**

請參閱系統日誌，查明在停止剖析器元件時所發生的錯誤。

---

**IQQP2603W** 剖析器元件在從已搜索的文件中取出文字的期間發現錯誤。文字取出作業的回覆碼為 *retcode\_text\_extraction*。

**解說:**

剖析器元件在從已搜索的文件中取出文字的期間發現錯誤。

**使用者回應:**

不需要執行任何動作。剖析器元件中的文字取出作業無法處理文件。

---

**IQQP5001E** 名稱為 *collection\_name* 的集合不存在。

**解說:**

找不到集合的配置。集合不存在。

**使用者回應:**

您可以使用管理主控台來查看現有的集合名稱。

---

**IQQP5002E** 系統無法擷取集合 *collection\_name* 的記號器。

**解說:**

集合沒有可用的記號器，且在要求記號器時發生逾時錯誤。

**使用者回應:**

請變更逾時值的設定或集合的記號器數量。

---

**IQQP5003I** 文件不含已儲存的記號。

**解說:**

指定的文件不含已儲存的記號。沒有可還原的欄位對映。可能是因為文件是錯誤文件。

**使用者回應:**

不需要執行任何動作。

---

**IQQP6000E** 無法以 **UIMA** 描述子 *UIMA\_descriptor* 和資料目錄 *UIMA\_datapath* 來起始設定記號器。

**解說:**

記號器無法以指定的 **UIMA** 描述子和資料目錄來起始設定一般分析結構 (CAS) 記號器。

**使用者回應:**

請驗證指定的 **UIMA** 描述子檔案和資料目錄都正確。也請確定指定的 **UIMA** 描述子的格式正確。

---

**IQQP6001E** 記號器無法處理一般分析結構 (CAS)。

**解說:**

文件文字無法符記化，也無法編入索引中。

**使用者回應:**

請檢查系統日誌，查明在處理一般分析結構 (CAS) 時所發生的錯誤。

---

**IQQP7000W** 無法處理 **meta** 資料外掛程式目錄 *metadata\_plugin\_directory*，因此不會使用該目錄。原因：*system\_error\_message*。

**解說:**

無法處理指定的 **meta** 資料外掛程式目錄，因此不會使用該目錄。

**使用者回應:**

請驗證指定的 **meta** 資料外掛程式目錄是正確的，而且形式完整。

---

**IQQP7001W** 無法處理 **JAR** 檔 *jar\_file*，因此會跳過該檔案。原因：*system\_error\_message*。

**解說:**

無法處理 **JAR** 檔，因此會跳過它。

**使用者回應:**

請驗證 **JAR** 檔是正確的，而且形式完整。

---

**IQQP7002W** 無法處理 **CLASS** 檔 *class\_file*，因此會跳過它。原因：*system\_error\_message*。

**解說:**

無法處理 **CLASS** 檔，因此會跳過它。

**使用者回應:**

請驗證 **CLASS** 檔是正確的，而且形式完整。

---

**IQQP7003W** 找到實作 **MetadataPlugin** 介面的多個類別：*list\_of\_classes*。將只會使用第一個類別 (*class\_name*)。

**解說:**

找到實作 `MetadataPlugin` 介面的多個類別。將只會使用第一個類別。

**使用者回應:**

請驗證要使用的第一個外掛程式類別是正確的。從外掛程式目錄中移除其他的外掛程式類別。

**IQQP7004W 無法實例化 meta 資料外掛程式類別**

`metadata_plugin_class_name`，因此不會使用該類別。原因：`system_error_message`。

**解說:**

無法實例化指定的 `meta` 資料外掛程式類別，因此不會使用該類別。

**使用者回應:**

請驗證指定的外掛程式是正確的、其形式完整，而且已正確地編譯。

**IQQP7005W Meta 資料外掛程式類別**

`metadata_plugin_class_name` 的 `init()` 方法傳回 `false`。將不會使用外掛程式。

**解說:**

`Meta` 資料外掛程式類別的 `init()` 方法傳回 `false`。將不會使用外掛程式。

**使用者回應:**

請驗證指定的 `meta` 資料外掛程式類別的 `init()` 方法是正確的。

**IQQP7006W 執行 meta 資料外掛程式類別**

`metadata_plugin_class_name` 的 `init()` 方法時發生錯誤 (錯誤：`system_error_message`)。將不會使用外掛程式。

**解說:**

執行指定的 `meta` 資料外掛程式類別的 `init()` 方法時發生錯誤。將不會使用外掛程式。

**使用者回應:**

請驗證指定的 `meta` 資料外掛程式類別的 `init()` 方法是正確的。

**IQQP7007I 將使用 meta 資料外掛程式類別**

`metadata_plugin_class_name`。

**解說:**

將使用指定的 `meta` 資料外掛程式類別。

**使用者回應:**

不需要執行任何動作。

**IQQP7008W Meta 資料外掛程式類別**

`metadata_plugin_class_name` 的 `destroy()` 方法傳回 `false`。

**解說:**

指定的 `meta` 資料外掛程式類別的 `destroy()` 方法傳回 `false`。

**使用者回應:**

請驗證指定的 `meta` 資料外掛程式類別的 `destroy()` 方法是正確的。

**IQQP7009W 執行 meta 資料外掛程式類別**

`metadata_plugin_class_name` 的 `destroy()` 方法時發生錯誤 (錯誤：`system_error_message`)。

**解說:**

執行指定的 `meta` 資料外掛程式類別的 `destroy()` 方法時發生錯誤。

**使用者回應:**

請驗證指定的 `meta` 資料外掛程式類別的 `destroy()` 方法是正確的。

**IQQP7010W 在處理文件 document\_URI，並執行 meta 資料外掛程式類別**

`metadata_plugin_class_name` 的 `execute()` 方法時發生錯誤 (錯誤：`system_error_message`)。將忽略所有 `meta` 資料欄位及值的變更。

**解說:**

在處理指定的文件，並執行指定的 `meta` 資料外掛程式類別的 `execute()` 方法時發生錯誤。將忽略所有 `meta` 資料欄位及值的變更。

**使用者回應:**

請驗證指定的 `meta` 資料外掛程式類別的 `execute()` 方法是正確的。

**IQQP9000E 無法以指定的資源 resource\_path 來起始設定正規化程式。**

**解說:**

無法起始設定正規化程式。編入索引的文字不會正規化。

**使用者回應:**

請驗證正規化程式的指定資源正確。如需相關資訊，請參閱其他相關訊息。



---

## REST API 訊息 (IQQR)

REST API 訊息提供應用程式設計介面的用法及疑難排解資訊。

---

**IQQR0003E** 找不到用來新增和移除文件及更新索引的集合服務。

**解說:**

找不到用來新增和移除文件及更新索引的集合服務。

**使用者回應:**

如需相關資訊，請參閱其他相關訊息。如果無法判斷問題的原因，請聯絡「IBM 軟體支援中心」。

---

**IQQR0004E** 無法將 ID 為 *document\_ID* 的文件新增至 *collection\_name* 集合。

**解說:**

無法將 ID 為 *document\_ID* 的文件新增至集合。

**使用者回應:**

請驗證文件內容有效。如果文件是 XML 或 HTML，請確定 XML 或 HTML 的格式正確。更正問題之後，請使用先前用過的 API 來重新提交文件。如果仍然發生問題，請透過管理主控台來檢查系統日誌檔，以取得新增文件作業的相關錯誤資訊。

---

**IQQR0007E** 無法建立 *collection\_name* 集合。

**解說:**

無法建立 *collection\_name* 集合。

**使用者回應:**

請確定在建立索引要求中所指定的索引參數值有效。值不得包含下列任一字元：\ " \* : ? < > |。如果值包含上述任何字元，請修改值使其不含上述任何字元，然後重新提交要求。如果值有效，請透過管理主控台來檢查系統日誌檔，查明建立集合的相關錯誤。

---

**IQQR0008E** 無法刪除 *collection\_name* 集合。

**解說:**

無法刪除集合。

**使用者回應:**

如需相關資訊，請參閱其他相關訊息。另外，請透過管理主控台來檢查系統日誌檔。如果無法判定問題的原因，請遵循下列步驟：

1. 停止搜尋系統。
2. 手動刪除 `INSTALL_ROOT/package/config/collections` 目錄中的索引目錄。

3. 重新啟動搜尋系統。

---

**IQQR0012E** 要求中的索引參數值 *collection\_name* 不存在於系統中。

**解說:**

要求所指定的集合名稱不存在於搜尋系統中。

**使用者回應:**

請確定要求中的集合名稱拼字正確。

---

**IQQR0022E** 不允許所要求的關閉動作。

**解說:**

您沒有適當的許可權，無法關閉系統。

**使用者回應:**

請確定您有適當的許可權可以關閉系統。

---

**IQQR0023E** 無法為集合 *collection\_name* 上的查詢 "query" 建立搜尋回應。

**解說:**

已處理查詢，但伺服器無法傳回結果。

**使用者回應:**

請重試傳送要求。

---

**IQQR0024E** 所要求的動作 *crawl\_action* 因為集合 *collection\_name* 上的搜索器類型 *crawler\_type* 而失敗。

**解說:**

無法為集合順利處理在指定的搜索器類型上要求的搜索器動作。

**使用者回應:**

請驗證指定的集合有該搜索器類型。

---

**IQQR0026E** 不支援物件類型 *type*。

**解說:**

要求指定了不支援的物件類型。

**使用者回應:**

如需支援的物件類型及重新提交要求的相關資訊，請參閱說明。

## IQQR0027E

---

**IQQR0027E** 當參數 *parameter\_name* 設為 *parameter\_value* 時，需要參數 *parameter\_name*。

**解說:**

要求需要新增必要的參數。

**使用者回應:**

請參閱說明，以取得正確值的相關資訊，然後重新提交要求。

---

**IQQR0028E** 無法擷取配置物件類型 *object\_type*。

**解說:**

無法從伺服器中擷取物件。

**使用者回應:**

請確定物件類型是有效的類型。

---

**IQQR0029E** 安全集合 *collection\_name* 的搜尋要求包含無效的認證。

**解說:**

指定的安全集合的搜尋要求不包含適當的認證。

**使用者回應:**

請確定搜尋要求中有該認證，而且 XML 語法的形態正常。請參閱 API 文件，以取得提供搜尋要求給認證的詳細資料。

---

**IQQR0030E** 安全集合 *collection\_name* 的搜尋要求不包含使用者認證。

**解說:**

指定的安全集合的搜尋要求遺漏必要的認證資訊。

**使用者回應:**

請確定搜尋要求中有認證。請參閱 API 文件，以取得提供搜尋要求給認證的詳細資料。

---

**IQQR0031E** 無法處理擷取集合 *collection\_name* 中的快取文件 *cache\_document* 的要求。

**解說:**

伺服器無法擷取快取文件。快取文件可能已無法使用。

**使用者回應:**

您可以透過瀏覽器或從用戶端應用程式提交文件 URI，嘗試擷取原始文件。

---

**IQQR0032E** 無法重新整理配置物件類型 *object\_type*。

**解說:**

伺服器無法從磁碟上的映像檔中重新整理記憶體中的物件副本。

**使用者回應:**

停止並重新啟動伺服器。

---

**IQQR0033E** 要求包含集合 *collection\_name* 和根目錄 *root\_directory* 的無效目錄值。

**解說:**

要求中指定了無效的目錄值。

**使用者回應:**

請檢查要求本體中的 XML，並確定指定的目錄是有效的。請確定已適當地跳出目錄值，而且指定的目錄存在。

---

**IQQR0034E** 拒絕指定的要求的許可權。請檢查指定的 API 密碼。

**解說:**

要求中指定的 API 密碼無效。

**使用者回應:**

請確定指定的 API 密碼符合搜尋管理者所配置的 API 密碼。

---

**IQQR0035E** 要新增以進行搜索的目錄 *root\_directory* 已存在於集合 *collection\_name* 中。

**解說:**

要求指定的目錄已存在。

**使用者回應:**

請確定在要求中正確地指定您想要新增至集合的目錄。

---

**IQQR0036E** 已順利地刪除 *collection\_name* 集合。

**解說:**

已順利地刪除集合。

**使用者回應:**

如需相關資訊，請參閱其他相關訊息。另外，請透過管理主控台來檢查系統日誌檔。如果無法判定問題的原因，請遵循下列步驟：

1. 停止搜尋系統。
2. 手動刪除 `INSTALL_ROOT/package/config/collections` 目錄中的索引目錄。
3. 重新啟動搜尋系統。



---

## 搜尋訊息 (IQQS)

搜尋訊息說明在搜尋集合時可能發生的一般問題。

---

**IQQS0004E** 無法建立索引 *index\_path* 的讀取器。

**解說:**

無法建立索引的讀取器。可能是無法存取索引，或是索引配置中有錯誤。

**使用者回應:**

請確定可讀取索引，且索引存在於指定的目錄中。

---

**IQQS0013E** 無法建立名稱為 "name" 的拼寫檢查程式。

**解說:**

無法建立拼寫檢查程式。

**使用者回應:**

請確定指定名稱的目錄存在。如果不存在，則不會提供該名稱的拼字建議。

---

**IQQS0015E** *query\_log\_file\_path* 日誌檔無效，所以無法建立查詢日誌字典。

**解說:**

指定的查詢日誌檔無效，所以無法建立字典。

**使用者回應:**

請確定查詢日誌檔存在，且有許可權可以讀取該檔案。

---

**IQQS0017W** 無法根據 *query\_log\_file\_path* 查詢日誌檔來建立已更新的拼寫建議字典。

**解說:**

嘗試根據 *query\_log\_file\_path* 查詢日誌檔來建立字典時發生問題。

**使用者回應:**

如需相關資訊，請參閱其他相關訊息。在問題解決之前，仍使用先前產生的拼寫建議字典，待問題解決後，再產生新的字典。

---

**IQQS0034E** 發生內部伺服器錯誤。如果此錯誤持續發生，請與系統管理者聯絡。

**解說:**

發生內部伺服器錯誤。

**使用者回應:**

請與系統管理者聯絡。

---

**IQQS0074E** *collection\_name* 集合未啓用搜尋功能。

**解說:**

試圖取得集合可搜尋的物件，但該集合未啓用搜尋功能。

**使用者回應:**

不需要執行任何動作。在搜尋管理者啓用集合進行搜尋之後，您可以重試搜尋。

---

**IQQS0077E** 查詢不含有效的搜尋字詞，所以無法處理查詢。

**解說:**

查詢不含有效的搜尋字詞，所以無法處理查詢。如果查詢只包含已被搜尋引擎忽略的停用字或標點，則可能會發生此情況。(停用字是指常用的字，例如 the、an 或 and)。

**使用者回應:**

請重寫查詢，至少要包含一個有效的搜尋字詞。

---

**IQQS0215E** 無法處理查詢，因為已達到搜尋引擎的每日查詢限制。

**解說:**

已達到每天可處理的查詢數量上限。

**使用者回應:**

請與搜尋管理者聯絡。





---

## 服務訊息 (IQQW)

服務訊息提供將搜尋引擎作為 Windows® 或 Linux® 服務，進行安裝及移除的用法及疑難排解資訊。

---

**IQQW0001I** 已順利安裝服務 *service\_name*。

**解說:**

應用程式已順利安裝成 Windows 服務。

**使用者回應:**

不需要執行任何動作。

---

**IQQW0002E** 安裝服務 *service\_name* 失敗。請驗證您具有建立 Windows 服務的權限，而且此應用程式尚未安裝為服務。

**解說:**

應用程式無法安裝 Windows 服務。

**使用者回應:**

請確定您具有管理者權限，並且可以建立服務。另請驗證尚未將執行檔安裝成服務。

---

**IQQW0003E** 安裝服務 *service\_name* 失敗。請驗證與有效的 Windows 帳戶對應的使用者名稱及密碼值。

**解說:**

應用程式無法安裝 Windows 服務。

**使用者回應:**

請檢查使用者名稱及密碼值，以確定它們適用於此 Windows 系統。

---

**IQQW0009E** 無法移除服務。請驗證是否已安裝服務，並且確定您具備刪除服務的權限。

**解說:**

移除 Windows 服務的要求失敗。

**使用者回應:**

請檢查是否已安裝服務，並且驗證該使用者帳戶具備管理者專用權。



---

## 超鏈結文字搜尋訊息 (IQQX)

這些訊息說明在超鏈結文字處理期間可能發生的問題。

---

**IQQX0001E** 無法起始設定集合 *collection\_name* 的超鏈結文字處理程序。

**解說:**

搜尋引擎無法為訊息中所指出的集合來啟動超鏈結文字處理程序。必須等到修正問題且可以啟動超鏈結文字處理器程序之後，此集合的超鏈結文字才會編入索引中。

**使用者回應:**

如需相關資訊，請參閱其他相關訊息。

---

**IQQX0002E** 先前的錯誤造成集合 *collection\_name* 的超鏈結文字指令 *command* 失敗。

**解說:**

因為先前的錯誤，造成此集合的超鏈結文字處理器處於無效的狀態，導致會影響某些集合的超鏈結文字處理指令失敗。訊息中指出失敗的指令及該集合。

**使用者回應:**

請檢查日誌檔以找出先前的訊息，並查閱是否有集合的超鏈結文字處理。在起始設定期間可能就發生原本的問題。

---

**IQQX0003E** 目錄 *directory* 不存在且無法建立。

**解說:**

儲存檔案需要訊息中所指名的目錄，但此目錄不存在，也無法建立。

**使用者回應:**

請驗證目前登入的使用者有許可權在指定的位置上建立檔案和目錄、檔案系統有可用的空間，且此目錄名稱適用於檔案系統。

---

**IQQX0007E** 路徑名稱 *directory* 不是目錄。

**解說:**

訊息中的檔案系統路徑名稱應該代表目錄，但卻不是。(可能反而代表現有檔案)。

**使用者回應:**

搜尋引擎需要目錄名稱來執行超鏈結文字處理。如果您希望目錄位於訊息中所指定的位置，但不需要目前在此位置上的檔案，請重新命名或移動檔案。如果要讓現有檔案或其他實體留在原處，請指定不同的目錄名稱。

---

**IQQX0008E** 搜尋引擎沒有路徑名稱 *path\_name* 的寫入權。

**解說:**

搜尋引擎沒有訊息所指定之路徑的寫入權。

**使用者回應:**

請將指定位置的寫入權授予目前登入的使用者，或指定不同的位置。

---

**IQQX0009E** 目錄 *directory* 中的超鏈結文字作業 *operation* 失敗。

**解說:**

在訊息所指定的目錄中，搜尋引擎無法在超鏈結文字儲存處上執行指出的作業。

**使用者回應:**

如需相關資訊，請參閱其他相關訊息。

---

**IQQX0010W** 集合 *collection\_name* 中的文件 *URL* 的超鏈結文字處理失敗。

**解說:**

搜尋引擎無法對訊息所指出的文件和集合更新超鏈結文字。

**使用者回應:**

如需相關資訊，請參閱其他相關訊息。

---

**IQQX0011W** 無法插入參照者 *referring\_document* 和目標 *target\_document* 的超鏈結文字。

**解說:**

搜尋引擎無法記錄在參照文件中發現並指向目標文件的新超鏈結文字。

**使用者回應:**

如需相關資訊，請參閱其他相關訊息。

---

**IQQX0012W** 無法擷取指向文件 *target\_document* 的超鏈結文字。

**解說:**

搜尋引擎無法擷取指向目標文件的超鏈結文字。

**使用者回應:**

如需相關資訊，請參閱其他相關訊息。

**IQQX0013W** 集合 *collection\_name* 的超鏈結文字作業 *command* 失敗。

**解說:**

超鏈結文字處理的相關作業失敗。訊息中指出失敗的作業和受影響的集合。

**使用者回應:**

如需相關資訊，請參閱其他相關訊息。

---

**IQQX0015W** 搜尋引擎無法重複取得參照文件 *referring\_document* 的超鏈結文字項目。

**解說:**

搜尋引擎無法重複取得參照文件中舊的超鏈結文字項目。

**使用者回應:**

您可能需要重新搜索訊息所指出的文件以更新其超鏈結文字，並重新搜索所指向的目標文件。

---

**IQQX0016W** 無法從參照文件 *referring\_URL* 中刪除文件 *target\_URL* 的超鏈結文字。

**解說:**

搜尋引擎無法刪除參照文件中指向目標文件的超鏈結文字。這可能會造成要在搜尋字詞不再出現在參照文件中的搜尋結果之中傳回目標文件。

**使用者回應:**

您可能需要重新搜索訊息所指出的目標文件以更新其超鏈結文字，並重新搜索所指向的目標文件。

---

**IQQX0017E** 無法載入資料庫驅動程式類別 *class\_name*。

**解說:**

無法從應用程式的類別路徑中載入資料庫驅動程式類別。

**使用者回應:**

請檢查安裝日誌和配置，驗證所有必要的 Java 保存檔 (JAR) 都存在。請確定配置檔存在且未毀損。

---

**IQQX0018E** 無法建構資料庫連線 URL *URL*。

**解說:**

搜尋引擎無法建構 URL 來連接超鏈結文字儲存庫。可能是因為該儲存庫目錄的路徑無效。

**使用者回應:**

請檢查索引目錄已配置的路徑名稱。請驗證可以存取檔案系統。

---

**IQQX0019E** 搜尋引擎無法連接超鏈結文字儲存處 *URL*。

**解說:**

搜尋引擎無法連接到訊息中所指出的位置的超鏈結文字儲存庫。可能是因為檔案遺漏或毀損，或是因為搜尋引擎在指出的目錄中沒有讀取權或寫入權。

**使用者回應:**

如需相關資訊，請參閱其他相關訊息。請確定必要的檔案未遺漏或毀損。

---

**IQQX0020E** 無法起始設定超鏈結文字儲存處 *URL*。

**解說:**

搜尋引擎無法開始使用超鏈結文字儲存處。集合將不會進行超鏈結文字處理。

**使用者回應:**

如需相關資訊，請參閱其他相關訊息。

---

**IQQX0021W** 無法更新參照者 *referring\_URL* 和目標 *target\_URL* 的超鏈結文字。

**解說:**

搜尋引擎無法更新參照文件中描述目標文件的超鏈結文字。作為搜尋結果的目標文件有時會不正確地傳回，或是不傳回。

**使用者回應:**

如需相關資訊，請參閱其他相關訊息。

---

**IQQX0022W** 搜尋引擎無法重複取得文件 *referring\_URL* 的超鏈結文字項目。

**解說:**

搜尋引擎無法開始重複執行屬於參照文件的超鏈結文字項目。

**使用者回應:**

如需相關資訊，請參閱其他相關訊息。

---

**IQQX0023W** 無法刪除目錄 *directory* 及其所有檔案和子目錄。

**解說:**

無法刪除目錄樹狀結構。

**使用者回應:**

如需相關資訊，請參閱其他相關訊息。您可能需要手動刪除檔案。

---

---

**IQXX0024W** 無法刪除文件 *deleted\_URL* 的超鏈結文字參照。

**解說:**

搜尋引擎無法刪除目標文件 (URL) 的超鏈結文字參照。已從索引中刪除 URL，應該沒有超鏈結文字會參照此 URL，但這些參照可能仍然存在。

**使用者回應:**

如需相關資訊，請參閱其他相關訊息。底層的儲存處實作可能有問題 (例如，磁碟空間不足)。您可能需要重新搜索集合，以移除會參照或源自於已刪除文件的超鏈結文字參照。

---

**IQXX0025W** 搜尋引擎無法擷取集合 *collection\_name* 中的文件 *target\_document* 的超鏈結文字參照。

**解說:**

搜尋引擎無法在訊息所指定的集合中擷取目標文件的超鏈結文字參照。

**使用者回應:**

如需相關資訊，請參閱其他相關訊息。

---

**IQXX0026W** 無法刪除集合 *collection\_name* 中的文件 *deleted\_URL* 的超鏈結文字參照。

**解說:**

搜尋引擎無法刪除集合中此 URL 的超鏈結文字參照。已從索引中刪除 URL，應該沒有超鏈結文字會參照此 URL，但這些參照可能仍然存在。

**使用者回應:**

如需相關資訊，請參閱其他相關訊息。底層的儲存處實作可能有問題 (例如，磁碟空間不足)。您可能需要重新搜索集合，以移除會參照或源自於已刪除文件的超鏈結文字參照。

---

**IQXX0027W** 無法非同步更新集合 *collection\_name* 中的文件 *target\_URL* 的超鏈結文字。

**解說:**

搜尋引擎無法在訊息所指出的文件和集合中更新超鏈結文字參照。指名文件的超鏈結文字可能毀損，但其他文件未受影響。

**使用者回應:**

如需相關資訊，請參閱其他相關訊息。底層的儲存處實作可能有問題 (例如，磁碟空間不足)。您可能需要重新搜索集合，以移除受影響文件的超鏈結文字參照。

---

**IQXX0028W** 無法非同步更新集合 *collection\_name* 中的超鏈結文字。

**解說:**

搜尋引擎無法在訊息所指出的集合中更新超鏈結文字參照。集合中有部分文件的超鏈結文字可能會延遲更新。

**使用者回應:**

如需相關資訊，請參閱其他相關訊息。底層的儲存處實作可能有問題 (例如，磁碟空間不足)。您可能需要重新搜索編入索引的文件，以移除受影響文件的超鏈結文字參照。

---

**IQXX0030W** 在檔案 *file\_name* 中，配置參數 *parameter\_name* 的值 *parameter\_value* 無效。

**解說:**

無法使用配置參數的值。將使用您無法修改的預設值繼續處理。若要使用指定的參數來控制超鏈結文字處理，您必須使用正確類型且在允許範圍內的值。

**使用者回應:**

請確定檔案未毀損。然後，修正不正確的值。

---

**IQXX0031W** 無法刪除搜索範圍 *crawl\_space* 內的超鏈結文字參照。

**解說:**

搜尋引擎無法刪除源自於所指出的搜索範圍 (已從集合中移除) 內的超鏈結文字參照。

**使用者回應:**

如需相關資訊，請參閱其他相關訊息。底層的儲存處可能有問題 (例如，磁碟空間不足)。您可能需要重新搜索集合，以移除會參照或源自於已刪除文件的超鏈結文字參照。

---

**IQXX0032I** 無法關閉超鏈結文字儲存處。

**解說:**

已要求超鏈結文字處理，但目前無法處理，因為搜尋引擎正在關閉中。

**使用者回應:**

不需要執行任何動作。

---

**IQXX0039W** 無法備份或還原集合 *collection\_name*，因為備份及還原已失效。

**解說:**

備份及還原已失效，可能是因為系統正在關閉。

**使用者回應:**

不需要執行任何動作。

---

**IQQX0040W** 無法備份或還原集合 *collection\_name*，因為備份或還原已在進行中。

**解說:**

為指定的集合要求備份或還原，但已有正在進行的備份或還原，而且一次只允許進行一種這類的作業。

**使用者回應:**

等到正在進行的備份或還原完成後，再試一次。

---

**IQQX0041W** 關閉集合 *collection\_name* 上正在進行的備份或還原時發生錯誤。

**解說:**

停止所指示的集合上的備份或還原時發生異常。

**使用者回應:**

如需相關資訊，請參閱其他相關訊息。

---

**IQQX0042W** 背景作業無法開始 *new\_state*，因為它目前是 *current\_state*。

**解說:**

在背景作業上嘗試作業 (例如：配置、啟動、停止)，但由於先前的錯誤，造成作業不在該作業的適當狀態中。

**使用者回應:**

如需相關資訊，請參閱其他相關訊息。

---

**IQQX0043W** 配置中未定義必要的內容 *property\_name*。

**解說:**

在備份或還原時需要指名的內容，但它未定義在指定的配置中。

**使用者回應:**

找出正確的內容值，並將它新增到配置中。

---

**IQQX0044W** 集合 *collection\_name* 的備份或還原期間發生錯誤。

**解說:**

因為發生異常，導致所指示的集合在完成備份或還原之前便停止。

**使用者回應:**

請參閱其他相關聯的訊息，以取得其他資訊，然後重試備份或還原。

---

**IQQX0045W** 無法還原集合 *collection\_name*，因為遺漏備份磁碟機或該磁碟機為空白。

**解說:**

除非有非空白的備份磁碟機，否則無法還原集合。

**使用者回應:**

請驗證集合名稱正確，並且具備備份磁碟機，然後重試還原。

---

**IQQX0046E** 無法備份集合 *collection\_name* 檔案 *file\_name* 區段 *segment\_number*。

**解說:**

無法將指定檔案的區段寫入備份磁碟機。備份無效。

**使用者回應:**

請驗證持續儲存庫具有磁碟空間，而且是可讀取的，然後重試備份。

---

**IQQX0047E** 無法記錄集合 *collection\_name* 檔案 *file\_name* 總和檢查。

**解說:**

無法將指定檔案的總和檢查寫入備份磁碟機。備份無效。

**使用者回應:**

請驗證持續儲存庫具有磁碟空間，而且是可讀取的，然後重試備份。

---

**IQQX0048E** 無法從備份磁碟機中刪除集合 *collection\_name* 檔案 *file\_name*。

**解說:**

無法刪除備份磁碟機中的指定檔案。備份無效。

**使用者回應:**

請驗證持續儲存庫具有磁碟空間，而且是可讀取的，然後重試備份。

---

**IQQX0049E** 解密備份及還原密碼時發生錯誤。

**解說:**

無法解密提供給備份或還原的密碼。

**使用者回應:**

如需相關資訊，請參閱其他相關訊息。請驗證密碼是正確的。

---

**IQQX0050E** 啟動集合 *collection\_name* 的備份或還原時發生錯誤。

**解說:**

配置有錯誤，所以無法啟動備份或還原作業。

**使用者回應:**

如需相關資訊，請參閱其他相關訊息。請驗證所有的配置值都是正確的。

---

**IQQX0054E** 集合 *collection\_name* 無法靜止。

**解說:**

在還原集合之前，它必須靜止 (非作用中)。如果# 由於系統或集合的現行狀態，使得這種情況不可能，則還原# 無法繼續進行，但是可在稍後重試。

**使用者回應:**

請在稍後重試還原。





---

## 注意事項

---

### 注意事項

本資訊係針對 IM 在美國地區所提供的產品與服務而開發。

在其他國家中，IBM® 不見得會提供本文件所提的各項產品、服務或功能。若想瞭解您所在的地區是否可用到這些產品與服務時，請向當地的 IBM 服務代表查詢。本文件在提及 IBM 的產品、程式或服務時，不表示或暗示只能使用 IBM 的產品、程式或服務。只要未侵犯 IBM 的智慧財產權，任何功能相當的產品、程式或服務都可以取代 IBM 的產品、程式或服務。不過，其他非 IBM 產品、程式、或服務在運作上的評價與驗證，其責任屬於使用者。

在本文件中可能包含著 IBM 所擁有之專利或專利申請案。本文件使用者並不享有前述專利之任何授權。您可以用書面方式來查詢授權，來函請寄到：

IBM Director of Licensing  
IBM Corporation  
North Castle Drive  
Armonk, NY 10504-1785  
U.S.A.

若要查詢有關二位元組 (DBCS) 資訊的特許權限事宜，請聯絡您國家的 IBM 智慧財產部門，或者用書面方式寄到：

IBM World Trade Asia Corporation  
Licensing  
2-31 Roppongi 3-chome, Minato-ku  
Tokyo 106-0032, Japan

下列段落若與該國之法律條款抵觸，即視為不適用：IBM 僅以「現狀」提供本書，而不提供任何明示或默示之保證 (包括但不限於可售性或符合特定效用的保證)。若有些地區在某些交易上並不允許排除上述保證，則該排除無效。

本書中可能有技術上或排版印刷上的訛誤。因此，IBM 會定期修訂；並將修訂後的內容納入新版中。同時，IBM 得隨時改進並 (或) 變動本書中所提及的產品及 (或) 程式。

本資訊中任何對非 IBM 網站的敘述僅供參考，IBM 對該網站並不提供保證。該網站上的資料，並非本 IBM 產品所用資料的一部分，因使用該網站而造成之損害，由貴客戶自行負責。

IBM 得以各種適當的方式使用或散布由貴客戶提供的任何資訊，而無需對您負責。

本程式之獲授權者若希望取得相關資料，以便使用下列資訊者可洽詢 IBM。其下列資訊指的是：(1) 獨立建立的程式與其他程式 (包括此程式) 之間更換資訊的方式，(2) 相互使用已交換之資訊方法。若有任何問題請聯絡：

IBM Corporation J46A/G4  
555 Bailey Avenue  
San Jose, CA 95141-1003 U.S.A.

上述資料之取得有其特殊要件，在某些情況下必須付費方得使用。

IBM 基於雙方之「IBM 客戶合約」、「IBM 國際程式授權合約」或任何同等合約之條款，提供本資訊中所說的授權程式與其所有適用的授權資料。

任何此處涵蓋的執行效能資料都是在一個受控制的環境下決定出來的。因此，若在其他作業環境下，所得的結果可能會大大不同。有些測定已在開發階段系統上做過，不過這並不保證在一般系統上會出現相同結果。再者，有些測定可能已透過推測方式評估過。但實際結果可能並非如此。本文件的使用者應依自己的特定環境，查證適用的資料。

本文件所提及之非 IBM 產品資訊，係一由產品的供應商，或其出版的聲明或其他公開管道取得。IBM 並未測試過這些產品，也無法確認這些非 IBM 產品的執行效能、相容性、或任何對產品的其他主張是否完全無誤。如果您對非 IBM 產品的性能有任何的疑問，請逕向該產品的供應商查詢。

本資訊中含有日常商業活動所用的資料及報告範例。為了提供完整的說明，這些範例包括個人、公司、廠牌和產品的名稱。這些名稱全屬虛構，若與任何公司的名稱和住址雷同，純屬巧合。

著作權授權：

本資訊包含原始語言的範例應用程式，用以說明各種作業平台上的程式設計技術。您可以基於研發、使用、銷售或散佈符合作業平台 (用於執行所撰寫的範例程式) 之應用程式設計介面的應用程式等目的，以任何形式複製、修改及散佈這些範例程式，而無需付費給 IBM。此些範例並未在所有情況下完整測試。故 IBM 不保證或默示保證這些程式之可靠性、服務性或功能。

這些範例程式或是任何衍生著作的每一份拷貝或任何部份，都必須具有下列的著作權聲明：

Oracle® Outside In Search Export, Copyright © 1992, 2007, Oracle. All rights reserved.

Oracle® Outside In HTML Export, Copyright © 1992, 2007, Oracle. All rights reserved.

## 商標

本主題列出 IBM 商標及某些非 IBM 商標。

如需 IBM 商標的相關資訊，請參閱<http://www.ibm.com/legal/copytrade.shtml>。

下列專有名詞是其他公司的商標或註冊商標：

Adobe、Acrobat、PostScript 及所有以 Adobe 為基礎的商標和標誌是 Adobe Systems Inc. 在美國及 (或) 其他國家的商標或註冊商標。

Java 及所有以 Java 為基礎的商標和標誌是 Sun Microsystems, Inc. 在美國及 (或) 其他國家的商標或註冊商標。

Microsoft、Windows、Windows NT 及 Windows 標誌是 Microsoft Corporation 在美國及 (或) 其他國家的商標。

Intel、Intel 標誌、Intel Inside、Intel Inside 標誌、Intel Centrino、Intel Centrino 標誌、Celeron、Intel Xeon、Intel SpeedStep、Itanium 及 Pentium 是 Intel Corporation 或其子公司在美國及其他國家的商標或註冊商標。

Linux 是 Linus Torvalds 在美國及 (或) 其他國家的商標。

其他公司、產品或服務名稱，可能是其他公司的商標或服務標誌。



## 讀者意見表

為使本書盡善盡美，本公司極需您寶貴的意見；懇請您閱讀後，撥冗填寫下表，惠予指教。

請於下表適當空格內，填入記號 (✓)；我們會在下一版中，作適當修訂，謝謝您的合作!

評估項目	評估意見	備註
正確性	內容說明與實際程序是否符合	<input type="checkbox"/> 是 <input type="checkbox"/> 否
	參考書目是否正確	<input type="checkbox"/> 是 <input type="checkbox"/> 否
一致性	文句用語及風格，前後是否一致	<input type="checkbox"/> 是 <input type="checkbox"/> 否
	實際產品介面訊息與本書中所提是否一致	<input type="checkbox"/> 是 <input type="checkbox"/> 否
完整性	是否遺漏您想知道的項目	<input type="checkbox"/> 是 <input type="checkbox"/> 否
	字句、章節是否有遺漏	<input type="checkbox"/> 是 <input type="checkbox"/> 否
術語使用	術語之使用是否恰當	<input type="checkbox"/> 是 <input type="checkbox"/> 否
	術語之使用，前後是否一致	<input type="checkbox"/> 是 <input type="checkbox"/> 否
可讀性	文句用語是否通順	<input type="checkbox"/> 是 <input type="checkbox"/> 否
	有否不知所云之處	<input type="checkbox"/> 是 <input type="checkbox"/> 否
內容說明	內容說明是否詳盡	<input type="checkbox"/> 是 <input type="checkbox"/> 否
	例題說明是否詳盡	<input type="checkbox"/> 是 <input type="checkbox"/> 否
排版方式	本書的形狀大小，版面安排是否方便閱讀	<input type="checkbox"/> 是 <input type="checkbox"/> 否
	字體大小，顏色編排，是否有助於閱讀	<input type="checkbox"/> 是 <input type="checkbox"/> 否
目錄索引	目錄內容之編排，是否便於查找	<input type="checkbox"/> 是 <input type="checkbox"/> 否
	索引語錄之排定，是否便於查找	<input type="checkbox"/> 是 <input type="checkbox"/> 否
※評估意見為 "否" 者，請於備註欄提供建議。		

其他：(篇幅不夠時，請另外附紙說明。)

---



---



---



---



---



---



---



---



---



---

上述改正意見，一經採用，本公司有合法之使用及發佈權利，特此聲明。  
 註：您也可將寶貴的意見以電子郵件寄至 [tscadmin@tw.ibm.com](mailto:tscadmin@tw.ibm.com)，謝謝。

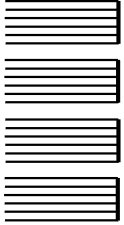
IBM OmniFind Yahoo! Edition  
8.4.2 版

訊息參照

折疊線

110 台北市信義區松仁路 7 號 3 樓

臺灣國際商業機器股份有限公司  
大中華研發中心 軟體國際部 啟



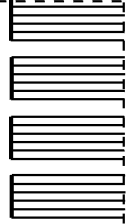
廣 告 回 信
台灣北區郵政管理局 登記證
北台字第 00176 號

(免貼郵票)

寄件人 姓名：  
地址：

寄

折疊線





**IBM**