



附註

在使用此資訊及其支援的產品之前，請先閱讀第 31 頁的『注意事項』中的資訊。

版本注意事項

除非新版中另有指示，否則本版適用於 8.4.2 版的 IBM OmniFind Yahoo! Edition (產品編號 5724-R21) 及所有後續的版本與修訂版。

© Copyright International Business Machines Corporation 2006, 2007. All rights reserved.

目錄

ibm.com 業務中心及相關資源	v	Meta 資料欄位 API	19
如何傳送您的意見	v	集合清單 API	21
聯絡 IBM	v	錯誤回應	23
應用程式設計	1	HTTP 回應碼	23
搜尋 API	3	產生 API 密碼	25
搜尋要求	3	Java、XSL 及 PHP 範例	27
HTTP GET 搜尋要求	3	Java 指令行範例	27
搜尋要求參數	4	XSL 樣式表範例	28
搜尋結果	7	PHP 搜尋應用程式範例	28
Atom feed	7	注意事項	31
HTML 片段	10	注意事項	31
OpenSearch 說明文件	11	商標	32
新增及刪除文件 API	13	索引	35
新增及刪除文件 API 要求格式	13		
新增及刪除文件 API 要求參數	14		
管理 API	17		
搜索器管理 API	17		

ibm.com 業務中心及相關資源

ibm.com 業務中心可取得產品支援及文件。

支援及協助

Web 上可取得產品支援。從產品網站按一下 Support，網址為：

OmniFind Yahoo! Edition

<http://www.ibm.com/software/data/enterprise-search/omnifind-yahoo/support.html>

PDF 出版品

您可以使用作業系統適用的 Adobe Acrobat Reader，線上檢視 PDF 檔案。如果未安裝 Acrobat Reader，請從 Adobe 網站下載它，網址為 <http://www.adobe.com>。

請參閱下列 PDF 出版品網站：

產品	網址
IBM OmniFind Discovery Edition	http://www-1.ibm.com/support/docview.wss?rs=3035&uid=swg27008552
IBM OmniFind Enterprise Edition	http://www-1.ibm.com/support/docview.wss?rs=63&uid=swg27007911
IBM OmniFind Yahoo! Edition	http://www.ibm.com/support/docview.wss?rs=3193&uid=swg27010191

如何傳送您的意見

您的意見非常珍貴，因為它可以協助提供最準確且最高品質的資訊。

使用 https://www14.software.ibm.com/webapp/iwm/web/signup.do?lang=en_US&source=swg-rcf 中的線上讀者意見表來傳送您的意見。

聯絡 IBM

若要在美國或加拿大聯絡 IBM 客服人員，請撥 1-800-IBM-SERV (1-800-426-7378)。

若要瞭解可用的服務選項，請撥下列其中一個號碼：

- 美國：1-888-426-4343
- 加拿大：1-800-465-9600

如需如何聯絡 IBM 的相關資訊，請參閱「聯絡 IBM 網站」，位於 <http://www.ibm.com/contact/us/>。

應用程式設計

您可以使用應用程式設計介面 (API) 來整合 IBM® OmniFind™ Yahoo! Edition 與自訂的應用程式。

API 提供下列功能：

- 傳送查詢及接收搜尋結果。例如，您可以將結果直接嵌入網頁中，或者，您也可以根據網站的外觀和操作方式來格式化結果。
- 將文件新增至集合。例如，您可以從產品隨附的其中一個搜索器無法搜索的資料來源中新增內容，例如企業內容管理系統。
- 將文件從集合中刪除。例如，您可以刪除不想再讓使用者在搜尋結果中看到的文件。
- 啟動或停止搜索器。排程程式可以使用搜索器管理 API 於特定時間啟動或停止搜索。
- 當新增文件至集合時，指派值給 meta 資料欄位。如果對集合配置了 meta 資料欄位，則您可以指定欄位值。
- 列出集合中所有 meta 資料欄位的名稱。
- 列出搜尋系統中所有集合的名稱。

API 要求根據 HTTP 標準，因此不限定使用的 API 程式設計語言。

搜尋 API

search API 支援以 **HTTP GET** 指令格式化的搜尋要求，並以 Atom feed 或 HTML 片段傳回搜尋結果。

搜尋要求

HTTP GET 要求會傳回符合搜尋準則的文件。

搜尋結果

您可以在搜尋要求中指定樣式表，自訂以 Atom 1.0 Syndication 格式傳回的搜尋結果。以 HTML 片段傳回搜尋結果時，您可以將 HTML 搜尋結果嵌入現有的網頁中。

搜尋要求

您的搜尋應用程式可以提供搜尋框，針對伺服器發出 **HTTP GET** 指令。

相關參考

第 23 頁的『錯誤回應』

HTTP GET 搜尋要求

搜尋要求是標準的 **HTTP GET** 指令。

您可以組合下列內容來構成搜尋要求 URL：

- 主機名稱
- 埠
- 路徑
- 搜尋要求參數，以 & 字元區隔的名稱/值配對 () 的集合。

主機名稱是搜尋引擎伺服器的主機名稱。埠是搜尋應用程式的埠號，它是安裝搜尋引擎伺服器時最初所指定的值。傳送搜尋要求的路徑一律為 /api/search。

HTTP GET 搜尋要求的範例

下列範例顯示的 URL 格式會搜尋 Default 集合，並傳回前 5 個符合查詢 *Siamese* 的結果。結果會以預設 Atom 輸出格式傳回。

```
http://hostname:port/api/search?query=Siamese&collection=Default&results=5
```

下列範例顯示的 URL 格式會搜尋 Default 集合，並傳回前 20 個符合查詢 *Siamese* 的結果。所有結果會以西班牙文 (es) 或德文 (de) 傳回：

```
http://hostname:port/api/search?query=Siamese&collection=Default  
&results=20&resultLang=es|de
```

下列範例顯示的 URL 格式會搜尋 Default 集合，並傳回前 10 個符合查詢 *fiesta* 的結果。查詢字詞是以西班牙文 (es) 表示。

```
http://hostname:port/api/search?query=fiesta&collection=Default  
&queryLang=es
```

下列範例會顯示搜尋查詢字詞 *manager* 之 *Employees* 集合的 URL 格式，並傳回編號 11-20 的結果。此外，傳回的 Atom 結果會以指定的 XSLT 樣式表 (位於 <http://myserver.com/stylesheet/atom.xsl>) 格式化。

```
http://hostname:port/api/search?query=manager&collection=Employees
&start=10&results=10&stylesheet=http://myserver.com/stylesheet/atom.xsl
```

下列範例會顯示搜尋查詢字詞 *manager* 之 *Employees* 集合的 URL 格式，並傳回編號 11-20 的結果。結果會以 HTML 片段輸出格式傳回：

```
http://hostname:port/api/search?query=manager&collection=Employees
&start=10&results=10&output=htmlsnippet
```

搜尋要求參數

您可以在搜尋要求中使用各種選項。

要求中的參數順序並不重要。參數名稱有區分大小寫，且必須以規定的格式輸入。在要求中提交的任何未知或不受支援的參數都會被忽略。

下表顯示搜尋要求所支援的參數：

表 1. 搜尋要求參數

參數名稱	說明	預設值	註解
collection	要搜尋的集合名稱。		必要的。此值必須是 UTF-8 編碼及 URL 跳脫格式。您可以使用管理主控台或 <code>collections</code> API，查看可以進行搜尋的所有集合的名稱。
fields	不管查詢字詞為何，都將對每一個結果傳回的必要 <code>meta</code> 資料欄位值。		使用冒號 (:) 字元，來區隔要傳回的必要輸入欄位。例如： <code>fields=author:keywords</code> 。此值應該是 URL 跳脫格式。
filter	過濾搜尋結果以偵測重複的文件。	<code>true</code>	支援的值為 <code>true</code> 及 <code>false</code> 。當設為 <code>true</code> 時，完全相同的文件會收合，以便在搜尋結果中只顯示單一結果。對於具有相符標題及摘要的文件，也會顯示單一結果。

表 1. 搜尋要求參數 (繼續)

參數名稱	說明	預設值	註解
locale	用戶端語言環境。	伺服器語言環境	以用戶端語言環境的語言傳回訊息。支援的值： de_DE - 德文 en_US - 英文 es_ES - 西班牙文 fr_FR - 法文 hu_HU - 匈牙利文 it_IT - 義大利文 ja_JP - 日文 ko_KR - 韓文 nl_NL - 荷蘭文 pl_PL - 波蘭文 pt_PT - 葡萄牙文 pt_BR - 巴西葡萄牙文 sv_SE - 瑞典文 zh_CN - 簡體中文 zh_TW - 繁體中文
output	伺服器回應中的訊息內文格式。	atomxml	支援的值為 atomxml 和 htmlsnippet。
oyeFieldFormat	用於淘汰的欄位搜尋回應格式。	false	在 IBM OmniFind Yahoo! Edition 8.4.2 版之前，Atom 搜尋回應中的 meta 資料欄位是以淘汰的 /feed/entry/omnifind:field 格式表示。對於搜尋回應，若將此值設為 true，將繼續使用此格式。如需新格式的相關資訊，請參閱第 7 頁的『Atom feed』。
query	查詢字串。		必要的。此值必須為 URL 跳脫格式。

表 1. 搜尋要求參數 (繼續)

參數名稱	說明	預設值	註解
queryLang	查詢字串的語言。	伺服器語言環境	支援的值： ar - 阿拉伯文 cs - 捷克文 da - 丹麥文 de - 德文 el - 希臘文 en - 英文 es - 西班牙文 fi - 芬蘭文 fr - 法文 he - 希伯來文 it - 義大利文 ja - 日文 ko - 韓文 nl - 荷蘭文 no - 挪威文 pl - 波蘭文 pt - 葡萄牙文 ru - 俄文 sv - 瑞典文 zh_CN - 簡體中文 zh_TW - 繁體中文
queryTimeout	查詢要求的評估時間上限 (以秒為單位)。	0 (無限制)	指定此參數的值，可以限制評估查詢要求的時間量。
resultLang	將過濾並傳回搜尋結果時所用的語言。		使用垂直線 () 來區隔語言字串。例如，en de fr。此值必須為 URL 跳脫格式。請參閱 queryLang 參數註解區段中的容許值清單。此外，還支援下列值： tr - 土耳其文
results	任何單一搜尋要求將傳回的搜尋結果數目。	10	最小值為 0。任何要求傳回的結果最多為 1250 個。
start	偏移至搜尋結果中第一個傳回的結果。	0	如果指定值是負數，則值會預設為 0。如果指定值大於或等於結果數，則不會傳回任何結果。

表 1. 搜尋要求參數 (繼續)

參數名稱	說明	預設值	註解
stylesheet	XSL 樣式表 (其構成搜尋結果) 的完整 URL。		<p>如果輸出參數值是 <code>htmlsnippet</code>，則會忽略 stylesheet 值。此值必須為 URL 跳脫格式。</p> <p>在搜尋引擎伺服器上，不會處理您指定的 XSL 樣式表。用戶端應用程式必須將 XSL 樣式表中的轉換規則套用至 Atom feed 搜尋結果上。用戶端應用程式可能只是 XSLT 相容的 Web 瀏覽器、feed 讀取器，或是您自行設計的 XSLT 應用程式。</p>

搜尋結果

search API 支援以 Atom 1.0 feed 及 HTML 片段表示的搜尋結果。

Atom feed

您可以在搜尋要求中指定 XSL 樣式表，自訂瀏覽器中的 feed 外觀。

HTML 片段

您可以將 HTML 搜尋結果嵌入現有的網頁中。若要執行該動作，您可以提供搜尋框，發出 **HTTP GET** 要求給伺服器。

search API 也會提供服務介面，傳回 OpenSearch 說明文件，並讓用戶端應用程式能夠探索 IBM OmniFind Yahoo! Edition 搜尋介面。

如果在搜尋要求期間發生錯誤，則會傳回包含錯誤訊息 ID 和錯誤說明的訊息。

相關參考

第 23 頁的『錯誤回應』

Atom feed

您可以要求以 Atom feed 形式傳回搜尋結果。

如需 Atom 1.0 的相關資訊，請參閱 The Atom Syndication Format，網址為 <http://atopub.org/rfc4287.html>。IBM OmniFind Yahoo! Edition 使用 OpenSearch 1.0 資料格式來擴充 Atom feed 格式，使其具有傳回搜尋結果所需的額外 meta 資料。如需 OpenSearch 1.0 的相關資訊，請參閱 OpenSearch response elements，網址為 <http://www.opensearch.org>。

下表說明在 search API 結果中傳回的元素：

表 2. Atom 與 OpenSearch 元素及傳回的 API 結果

元素和屬性	說明
/feed	與搜尋結果 feed 相關的資料及 meta 資料的容器元素。
/feed/title	<p>值：</p> <p>Search results for query '<i>query</i>' on collection <i>collection_name</i></p>

表 2. Atom 與 OpenSearch 元素及傳回的 API 結果 (繼續)

元素和屬性	說明
/feed/link@href	<p>如果 href 元素中的 rel 屬性值是：</p> <ul style="list-style-type: none"> self：參照產生此 feed 的 URL。 first：參照第一個搜尋結果集。 previous：參照與此集相關的前一個搜尋結果集。 next：參照與此集相關的下一個搜尋結果集。 last：參照最後一個搜尋結果集。 alternate：參照此搜尋結果集的替代格式。 search：指向 OpenSearch 說明文件。 unconstrained：參照未過濾的搜尋結果集。搜尋結果可能由於重複的結果，或由於超出指定的查詢評估時間限制而進行過濾。
/feed/author/name	<p>值： IBM OmniFind API Web 服務</p>
/feed/id	由用戶端應用程式發出來以產生此 feed 的 URL。
/feed/category	傳送與搜尋結果相關聯之集合的相關資訊。
/feed/category@term	發出此搜尋要求的集合名稱 (搜尋要求中的集合參數)。
/feed/category@label	請參閱 /feed/category@term 的說明。此屬性在 feed 讀取器中作為顯示用途。
/feed/updated	發出查詢的日期和時間。值為 UTC，格式為：YYYY-MM-DDThh:mm:ssZ。
/feed/opensearch:totalResults	已提交查詢的結果總數。
/feed/opensearch:Query	包含由使用者提交之查詢的相關資訊。
/feed/opensearch:Query@role	<p>如果 role 屬性值是：</p> <ul style="list-style-type: none"> request：searchTerms 屬性值是提交的查詢 (每個 feed 只有 1 個)。 correction：searchTerms 屬性值代表拼字建議。一個 Atom feed 中可能有 0 個或多個拼字建議。
/feed/opensearch:Query@searchTerms	代表提交的查詢，或代表由搜尋引擎伺服器所傳回之提交查詢的拼字建議。
/feed/opensearch:startIndex	此 feed 中所傳回之搜尋結果的起始結果編號。
/feed/opensearch:itemsPerPage	此 feed 中所傳回的搜尋結果數目。
/feed/entry	封裝單一搜尋結果的資訊。
/feed/entry/category@term	只有代表特別鏈結而非文字結果的項目才会有此屬性。屬性值為 featured link。
/feed/entry/title	結果標題。
/feed/entry/link	定義搜尋結果資源的參照。

表 2. Atom 與 OpenSearch 元素及傳回的 API 結果 (繼續)

元素和屬性	說明
/feed/entry/link@rel	<p>如果 rel 屬性值是：</p> <ul style="list-style-type: none"> • alternate : href 值是結果文件 URI。 • via : href 值是結果文件的快取版本。 <p>如果原始文件不是 text/html 類型，則會有兩個 link 元素，且 rel 屬性值為 via。其中，一個 link 元素代表原始文件的快取版本。第二個 link 元素則代表文件的 HTML 版本 (type 屬性的值為 text/html)。</p> <p>只有在已啓用快取時，才會有 rel 屬性為 via 的 link 元素。</p>
/feed/entry/link@href	文件的 URI 鏈結。
/feed/entry/link@type	URI 文件鏈結的內容類型。
/feed/entry/link@hreflang	URI 文件鏈結的語言。
/feed/entry/opensearch:relevance	文件評分。
/feed/entry/updated	文件的前次修改日期。值為 UTC，格式為：YYYY-MM-DDThh:mm:ssZ。
/feed/entry/id	文件 URI。
/feed/entry/summary	搜尋引擎為此文件所產生的摘要。
/feed/entry/omnifind:field	<p>欄位上搜尋的 meta 資料值。field 的可能值：abstract、author、creator、description、doctype、fileext、keywords、language、owner、subject、title、url。</p> <p>只有在 search API 參數 oyeFieldFormat 設為 true 時，才會套用此元素。</p>
/feed/entry/omnifind:field	欄位搜尋的 meta 資料值。
/feed/entry/omnifind:field@name	meta 資料欄位的名稱。

Atom feed 範例

下列 Atom 1.0 搜尋結果範例顯示搜尋應用程式針對查詢所傳回的結果，此查詢將搜尋在關鍵字、作者或建立者 meta 資料欄位中包含詞組 "united nations" 的文件。在搜尋應用程式中，此查詢是：

```
keywords:"united nations" OR author:"united nations" OR creator:"united nations"
```

此查詢的 URL 編碼格式是：

```
http://hostname:port/api/search?query=keywords%3A%22united+nations%22+OR+author%3A%22united+nations%22+OR+creator%3A%22united+nations%22&collection=Default
```

此查詢傳回的輸出是：

```
<?xml version="1.0" encoding="utf-8" ?>
<feed xmlns="http://www.w3.org/2005/Atom"
      xmlns:opensearch="http://a9.com/-/spec/opensearch/1.1/"
      xmlns:omnifind="http://omnifind.ibm.yahoo.net/api/spec/1.0/">
  <title>Search results for query 'creator:"united nations" OR author:"united nations"'
  on collection Default</title>
  <link href="http://hostname:port/api/search?collection=
  Default&query=creator:%22united%20nations%22%20OR%20
```

```

author:%22united%20nations%22" rel="self" type="application/atom+xml"/>
<author>
<name>IBM OmniFind API Web Service</name>
</author>
<id>http://hostname:port/api/search?query=keywords%3A%22
united+nations%22+400R+author%3A%22united+nations%22+OR+creator%3A%22united+nations%22&collection=Default
<category term="Default" label="Default" />
<updated>2007-02-06T02:42:22Z</updated>
<opensearch:totalResults>2</opensearch:totalResults>
<opensearch:Query role="request" searchTerms="creator:"united nations"
OR author:"united nations"/>
<opensearch:startIndex>1</opensearch:startIndex>
<opensearch:itemsPerPage>2</opensearch:itemsPerPage>
<entry>
<link href="http://unbisnet.un.org/" rel="alternate" type="text/html" hreflang="en" />
<link href="http://hostname:port/search/?query=cache::http%3A%2F%2Funbisnet.un.org%2F&output=binary"
rel="via" type="text/html" hreflang="en" />
<opensearch:relevance>2.38</opensearch:relevance>
<title type="html">UNBISnet - UN Bibliographic Information System</title>
<updated>2006-02-06T19:21:05Z</updated>
<id>http://unbisnet.un.org/</id>
<summary type="html"><SPAN class="ellipsis">... </SPAN> Catalogue of <SPAN class="highlight">
<SPAN class="hlTerm0">United Nations</SPAN></SPAN>(UN) documents and publications indexed by the
UN Dag Hammarskjöld Library and the Library of the UN Office at Geneva. Also included are commercial
publications and <SPAN class="ellipsis">... </SPAN></summary>
<omnifind:creator type="html"><SPAN class="highlight"><SPAN class="hlTerm0">
United Nations</SPAN></SPAN></omnifind:creator>
<omnifind:author type="html">Authored by <SPAN class="highlight"><SPAN class="hlTerm0">
United Nations</SPAN>
</SPAN></omnifind:author>
</entry>
<entry>
<link href="http://testresult.un.org/" rel="alternate" type="text/html" hreflang="en" />
<link href="http://hostname:port/search/?query=cache::http%3A%2F%2Ftestresult.un.org%2F&output=
binary" rel="via" type="text/html" hreflang="en" />
<opensearch:relevance>2.08</opensearch:relevance>
<title type="html">UN test result with only author matching</title>
<updated>2006-02-06T19:21:05Z</updated>
<id>http://testresult.un.org/</id>
<summary type="html"><SPAN class="ellipsis">... </SPAN> Summary for a <SPAN class="highlight">
<SPAN class="hlTerm0">United Nations</SPAN></SPAN>(UN) result <SPAN class="ellipsis">... </SPAN>
</summary>
<omnifind:author type="html"><SPAN class="highlight"><SPAN class="hlTerm0">United Nations</SPAN>
</SPAN></omnifind:author>
</entry>
</feed>

```

HTML 片段

您可以要求以 HTML 片段傳回搜尋結果。

HTML 片段不同於完整的 HTML 頁面，因為它未包含完整 HTML 頁面的所有元素。沒有 <HTML> 或 <BODY> 標籤。API 搜尋結果中所傳回的 HTML 片段是爲了放入完整的 HTML 頁面內。如果您要在片段中加入專屬的樣式，則必須自行剖析 HTML。

下列 HTML 片段範例顯示搜尋應用程式針對要求所傳回的格式化搜尋結果：

```

http://hostname:port/api/search?query=OmniFind&collection=Default
&start=0&results=10&output=htmlsnippet

```

1.	<u>Backing up and restoring the search engine</u> ... On Linux, the default installation directory is /IBM/OmniFind Yahoo! Edition/config. On ... C:\Program configuration and data ... file:///localhost/C:/Help/doc/administering/elshbackup.htm - Cached
2.	<u>Starting the search engine</u> ... IBM OmniFind Yahoo! Edition. > Startup. . Start the administration console: Option ... IBM OmniFi user name and ... file:///localhost/C:/Help/doc/administering/elshstartlinux.htm - Cached
3.	<u>Search application programming</u> ... IBM OmniFind Yahoo! Edition. with custom applications. The programming interface for ... Omni Applications can ... file:///localhost/C:/Help/doc/developing/elshprestapisover.htm - Cached
4.	<u>What you can do with IBM OmniFind Yahoo! Edition</u> ... IBM OmniFind Yahoo! Edition. IBM. ©. OmniFind™ Yahoo! Edition. is a simple yet powerful sear in more than 20 languages including ... file:///localhost/C:/Help/doc/administering/elshprodoover.htm - Cached
5.	<u>REST APIs</u> ... IBM OmniFind Yahoo! Edition. with non-IBM applications. The application development ... OmniF can create applications ... file:///localhost/C:/Help/doc/developing/elshrestapisover.htm - Cached
6.	<u>Stopping the search engine</u> ... IBM OmniFind Yahoo! Edition. > Shutdown. . You can also stop the server by stopping the Windo Related tasks. Starting the search ... file:///localhost/C:/Help/doc/administering/elshstopwin.htm - Cached
7.	<u>Changing the administrator password</u> ... IBM OmniFind Yahoo! Edition. > Shutdown. . Change to the following directory: Option ... IBM Om and log in with a new ... file:///localhost/C:/Help/doc/administering/elshchangepwd.htm - Cached
8.	<u>Crawling local directories</u> ... What you can do with IBM OmniFind Yahoo! Edition. Related tasks. Crawling Web sites ... file:///localhost/C:/Help/doc/administering/elshfscol.htm - Cached
9.	<u>Adding, importing, and exporting synonyms</u> ... OmniFind Yahoo! Edition. to an XML file. You can then import the XML into another instance of th synonyms. The file is called ... file:///localhost/C:/Help/doc/administering/elshaddsynchron.htm - Cached
10.	<u>Adding, importing, and exporting shortcuts</u> ... OmniFind Yahoo! Edition. to an XML file. You can then import the XML into another instance of th shortcuts. The file is called ... file:///localhost/C:/Help/doc/administering/elshaddqcklinks.htm - Cached

OpenSearch 說明文件

OmniFind API Web 服務提供一個服務介面，適用於 OpenSearch 相容的用戶端。此介面會傳回內部檢查文件，容許 OpenSearch 相容的用戶端探索搜尋介面。

此介面的優點就是不會強迫將用戶端應用程式特別寫入 IBM OmniFind Yahoo! Edition 搜尋介面中。

要求格式

使用下列要求，可以擷取 OpenSearch 說明文件的格式：

`http://hostname:8888/api/search/opensearchdescription`

會傳回 OpenSearch 說明文件。例如：

```

<?xml version="1.0" encoding="utf-8"?>
<OpenSearchDescription xmlns="http://a9.com/-/spec/opensearch/1.1/"
xmlns:omnifind="http://omnifind.ibm.yahoo.net/api/spec/1.0/">
  <ShortName>OmniFind</ShortName>
  <Description>API Web Service for the IBM OmniFind Enterprise Search Engine</Description>
  <Url type="application/atom+xml"
    indexOffset="0"
    template="http://<hostname:port>/api/search?query={searchTerms}&results={count?}
      &start={startIndex?}&
    resultLang={language?}&collection={omnifind:collection}&queryLang={omnifind:queryLang?}&
    locale={omnifind:locale?}"/>
  <Url type="text/html"
    indexOffset="0"
    template="http://<hostname:port>/api/search?query={searchTerms}&results={count?}
      &start={startIndex?}&
    resultLang={language?}&collection={omnifind:collection}&queryLang={omnifind:queryLang?}&
    locale={omnifind:locale?}&output=htmlsnippet"/>
  <Query role="example"
    searchTerms="cat"
    omnifind:collection="Default"/>
  <Query role="example"
    searchTerms="cat OR mouse"
    omnifind:collection="Default"
    omnifind:stylesheet="http://my.server.com/stylesheets/atom.xsl"
    count="20"/>
  <!--result language-->
  <Language>ar</Language>
  <Language>cs</Language>
  ...
</OpenSearchDescription>

```

準則

OpenSearch 說明文件會利用 XML 名稱空間 <http://omnifind.ibm.yahoo.net/api/spec/1.0/> 來延伸。名稱空間字首為 `omnifind`。需要延伸來定義未定義於 OpenSearch 搜尋參數名稱的核心集中的某些搜尋要求範本參數。

重要的元素為 `Url` 及 `Query` 元素。每一個 `Url` 元素都會指定一個範本屬性。屬性值包含用戶端應用程式的搜尋 URL 範本。OpenSearch 說明文件包含下列範本：

- 對 Atom feed 回應傳回 `application/atom+xml` 類型回應的範本。
- 對 HTML 片段回應傳回 `text/html` 類型回應的範本。

對於每一個 `Url` 元素，`indexOffset` 屬性值會設為 0。這樣做是因為 OpenSearch 預設值會將第一個搜尋結果編號為 1。OpenSearch 文件說明會置換預設值，因為 OmniFind Yahoo! Edition 會對搜尋結果使用起始值 0。

每一個 `Query` 元素都包含搜尋用戶端可執行的範例查詢。範例查詢會使用已定義的自訂名稱空間字首 `omnifind`。某個查詢範例會對 `Default` 集合中的關鍵字 `cat` 發出搜尋要求。第二個查詢範例會對 `Default` 集合中的關鍵字 `cat OR mouse` 發出搜尋要求。使用樣式表 (位於 <http://my.server.com/stylesheets/atom.xsl> 中可供使用) 來格式化結果，並且每一個回應中都會傳回 20 個結果。

如需 OpenSearch 搜尋說明文件的語法及語意的相關資訊，請參閱 <http://www.opensearch.org/Specifications/OpenSearch/1.1>。

新增及刪除文件 API

用戶端應用程式可以使用 API 在集合中新增文件或刪除文件。

新增及刪除文件的 API 要求是標準 HTTP 要求。要求受到 HTTP 基本鑑別的保護。使用者 ID 值會被忽略。您可以從管理主控台取得 API 密碼。請聯絡搜尋管理者，或從管理主控台的「管理集合」頁面按一下**變更密碼**。

文件 API 的回應是標準的 HTTP 回應訊息。如果要求中發生錯誤，則回應訊息內文會包含此錯誤的詳細資料。如果要求順利完成，則訊息內文是空的。

相關工作

第 25 頁的『產生 API 密碼』

相關參考

第 23 頁的『錯誤回應』

第 27 頁的『Java 指令行範例』

新增及刪除文件 API 要求格式

您可以使用 **HTTP POST** 要求，將文件新增至集合中，以及使用 **HTTP DELETE** 要求，從集合中刪除文件。

新增文件要求

addDocument API 是 **HTTP POST** 要求。它會新增或取代所指定集合中的文件。此要求具有同步性質。當要求傳回時，即表示文件已順利新增至集合，否則會傳回錯誤訊息。

下列範例顯示 addDocument 要求：

```
POST /api/document HTTP/1.1
Host: hostname:port
action: addDocument
collection: Default
docId: document1
docType: application/x-mspowerpoint
docLang: en
lastModified: 2006-01-26T16:37:44-04:00
Authorization: Basic OnY2eEdyQWM9
Content-Length: 2048
```

[body here]

在管理主控台的「文件狀態」視窗中，無法追蹤由 addDocument API 新增至集合中的文件。HTTP 回應中會反映當新增文件時所發生的任何錯誤。

另外，如果 docId 值不是有效的 URI，則文件將不是搜尋結果頁面中的可按一下結果。

新增 meta 資料值至文件

如果管理者已對集合配置 meta 資料欄位，則您可以在新增文件至集合時指派值給 meta 資料欄位。addDocument 要求無法定義 meta 資料欄位類型或屬性，因為它們必須利用管理主控台來配置，但是要求可以指派欄位值。

在下列範例中，管理者已配置兩個名稱爲 product 及 price 的 meta 資料欄位：

```
name = "product"
type = "text"
name = "price"
type = "decimal"
```

addDocument 要求可以指定 meta 資料欄位名稱作爲其他參數，並指派值給欄位。meta 資料欄位名稱以 **X-** 參數作爲開端來表示它們是使用者定義的欄位。例如：

```
POST /api/document HTTP/1.1
Host: hostname:port
action: addDocument
collection: Default
docId: document1
docType: application/x-mspowerpoint
docLang: en
X-product: movie
X-price: 19.99
lastModified: 2006-01-26T16:37:44-04:00
Authorization: Basic OnY2eEdyQWM9
Content-Length: 2048
```

[body here]

若要擷取可在集合中使用的所有 meta 資料欄位的清單，請使用 metadataFields API。若要擷取可用來新增文件的所有集合的清單，請使用 collectionsList API

刪除文件要求

deleteDocument API 是 **HTTP DELETE** 要求。此要求會從指定的集合中刪除文件。此要求具有同步性質。然而，在傳回時，並不保證文件一定無法再被搜尋。

下列範例顯示 deleteDocument 要求：

```
DELETE /api/document HTTP/1.1
Host: hostname:port
action: deleteDocument
collection: Default
docId: document1
Authorization: Basic OnY2eEdyQWM9
```

無法搜尋文件所需的時間，視發出刪除要求時的搜尋伺服器負荷量而定。

相關參考

第 19 頁的『Meta 資料欄位 API』

第 21 頁的『集合清單 API』

新增及刪除文件 API 要求參數

您可以在要求中使用各種參數選項，來新增或刪除文件。

下表說明文件要求所支援的參數：

表 3. 要新增或刪除文件的要求所支援參數

參數名稱	說明	預設值	支援的動作	註解
action	會執行此動作。		所有動作	必要的。支援的值： addDocument 及 deleteDocument。
collection	要更新的集合名稱。		所有動作	必要的。此值必須是 UTF-8 編碼及 URL 跳脫格式。
Content-length	要新增的文件內文大小，以位元組為單位。		addDocument	必要的。此值必須大於或等於零個位元組。
docId	文件 ID。		所有動作	必要的。如果您想要使用者能夠按一下搜尋結果，即可擷取文件，則此值必須是有效的 URI。此值必須為 URL 跳脫格式。
docKnownLang	訊息內容 (文件內容) 的已知語言	由伺服器決定	addDocument	docKnownLang 值用來強制伺服器使用指定的語言作為文件語言。請參閱 locale 的說明，以取得支援的值。
docLang	訊息內容 (文件內容) 的備用語言。	由伺服器決定	addDocument	如果伺服器無法判斷文件語言，且 docKnownLang 值也未指定，則會使用 docLang 值。請參閱 locale 的說明，以取得支援的值。
docType	訊息內容 (文件內容) 的備用類型和子類型。		addDocument	必要的。如果伺服器無法判斷文件類型，則會對文件類型使用 docType 值。格式為 <i>type/sub-type</i> ，例如 text/html。有效值請參閱 RFC1341。
lastModified	前次修改文件的日期和時間。	收到文件的日期和時間。	addDocument	此值必須為 ISO-8601 格式： YYYY-MM-DDThh:mm:ssTZD。 例如：2006-01-26T16:37:44-04:00 或 2006-01-26T20:37:44Z

表 3. 要新增或刪除文件的要求所支援參數 (繼續)

參數名稱	說明	預設值	支援的動作	註解
locale	用戶端語言環境。	伺服器語言環境。	所有動作	以用戶端語言環境的語言傳回訊息。支援的值： de_DE - 德文 en_US - 英文 es_ES - 西班牙文 fr_FR - 法文 hu_HU - 匈牙利文 it_IT - 義大利文 ja_JP - 日文 ko_KR - 韓文 nl_NL - 荷蘭文 pl_PL - 波蘭文 pt_PT - 葡萄牙文 pt_BR - 巴西葡萄牙文 sv_SE - 瑞典文 zh_CN - 中文 (簡體) zh_TW - 中文 (繁體)
X-field name	meta 資料欄位的值。		addDocument	參數名稱及參數值都必須是 UTF-8 編碼及 URL 跳脫格式。

管理 API

用戶端應用程式可以使用管理 API，來啟動和停止搜索器、取得針對集合配置的所有 meta 資料欄位的清單，以及取得搜尋系統中所有集合的名稱。

管理 API 要求是標準的 HTTP 要求。要求受到 HTTP 基本鑑別的保護。使用者 ID 值會被忽略。您可以從管理主控台取得 API 密碼。請聯絡搜尋管理者，或在管理主控台中按一下 **管理系統** → **管理鑑別**。

文件 API 的回應是標準的 HTTP 回應訊息。如果要求中發生錯誤，則回應訊息內文會包含此錯誤的詳細資料。如果要求順利完成，則訊息內文是空白的。

相關工作

第 25 頁的『產生 API 密碼』

搜索器管理 API

使用搜索器管理 API，可以啟動或停止搜索器。

啟動或停止搜索器的要求是標準 **HTTP POST** 要求。API 使用 HTTP 基本鑑別來保護要求的安全性。密碼值是 API 記號，這是從管理主控台擷取。使用者名稱值會被忽略。

HTTP 要求格式為：

```
POST /api/admin HTTP/1.1
Host: hostname:port
action: action
locale: locale
collection: collection_name
crawlType: crawler_type
Authorization: Basic password
```

表 4. 搜索器管理要求參數

參數	註解
action	必要的。會執行此動作。支援的值為 startCrawl 或 stopCrawl。

表 4. 搜索器管理要求參數 (繼續)

參數	註解
locale	選用的。用戶端語言環境。預設值為伺服器語言環境。支援的值： de_DE - 德文 en_US - 英文 es_ES - 西班牙文 fr_FR - 法文 hu_HU - 匈牙利文 it_IT - 義大利文 ja_JP - 日文 ko_KR - 韓文 nl_NL - 荷蘭文 pl_PL - 波蘭文 pt_PT - 葡萄牙文 pt_BR - 巴西葡萄牙文 sv_SE - 瑞典文 zh_CN - 簡體中文 zh_TW - 繁體中文
collection	必要的。搜索器所屬的集合名稱。此值應該為 UTF-8 編碼及 URL 跳脫格式。
crawlType	必要的。搜索器類型。支援的值為 file、jdbc 或 web。

manageCrawler 工具

您也可以使用 **manageCrawler** 工具，來啟動和停止搜索器。如需從命令行管理搜索器的相關資訊，請在搜尋伺服器指令行上輸入 `manageCrawler -?`，或參閱 IBM OmniFind Yahoo! Edition 管理文件。

啟動搜索器範例

此範例使用搜索器管理 API，要求對 Default 集合啟動「檔案」系統搜索器：

```
POST /api/admin HTTP/1.1
Host: http://JKEnterprises.com:8888
action: startCrawl
collection: Default
crawlType: file
Authorization: Basic 6eKvCms=
```

若要從命令行建立此相同的要求，您可以輸入下列指令：

```
manageCrawler -h http://JKEnterprises.com:8888 -a start -c Default -t file -p
"6eKvCms=" -o output.txt
```

停止搜索器範例

此範例使用搜索器管理 API，要求使用法文語言環境對 Employees 集合啟動 Web 搜索器：

```
POST /api/admin HTTP/1.1
Host: http://JKEnterprises.com:8888
action: stopCrawl
locale: fr_FR
collection: Employees
crawlType: web
Authorization: Basic 6eKvCms=
```

若要從指令行建立此相同的要求，您可以輸入下列指令：

```
manageCrawler -h http://JKEnterprises.com:8888 -a stop -l fr_FR -c Employees
-t web -p "6eKvCms=" -o output.txt
```

Meta 資料欄位 API

使用 `metadatafields` API，可以擷取針對集合配置的所有 meta 資料欄位的清單。

要求格式

您可以使用 `metadatafields` API 與搜尋要求搭配，以判定可用來搜尋的欄位。您可以使用 `metadatafields` API 與 `addDocument` 要求搭配，以判定可用來設定 meta 資料欄位值的欄位。

擷取集合中所有 meta 資料欄位名稱的要求是標準的 **HTTP GET** 要求。`metadatafields` 要求是由組合下列內容所構成：

- 主機名稱
- 埠
- 路徑
- 要求參數，以 & 字元區隔的名稱/值配對 () 的集合。

主機名稱是搜尋引擎伺服器的主機名稱。埠是搜尋應用程式的埠號 (如果您是使用 API，來決定要搜尋的 meta 資料欄位)，或是管理應用程式的埠號 (如果您是在新增文件至集合時，使用 API 來決定 meta 資料欄位)。

傳送要求的路徑為下列其中一項：

- `/api/search/metadatafields`。此要求會傳回「使用者定義」、「預先定義」及「內建」的欄位 (所有欄位都可供搜尋)。
- `/api/document/metadatafields`。此要求只會傳回「使用者定義」的欄位，因為在新增文件時，用戶端應用程式只能設定這些欄位的值。

回應格式

`metadatafields` 要求的回應是以 XML 格式表示。對於集合中的每一個 meta 資料欄位，回應包括欄位名稱及欄位類型。如果針對欄位配置任何屬性，例如是否可以依欄位名稱搜尋欄位，或欄位值是否可以顯示在搜尋結果中，則回應也會包括屬性資料。

要求參數

表 5. 取得 *meta* 資料欄位要求參數

參數	註解
collection	必要的。您要從中擷取 <i>meta</i> 資料欄位名稱的集合名稱。此值應該為 UTF-8 編碼及 URL 跳脫格式。
locale	選用的。用戶端語言環境。預設值為伺服器語言環境。支援的值： de_DE - 德文 en_US - 英文 es_ES - 西班牙文 fr_FR - 法文 hu_HU - 匈牙利文 it_IT - 義大利文 ja_JP - 日文 ko_KR - 韓文 nl_NL - 荷蘭文 pl_PL - 波蘭文 pt_PT - 葡萄牙文 pt_BR - 巴西葡萄牙文 sv_SE - 瑞典文 zh_CN - 簡體中文 zh_TW - 繁體中文

範例要求及回應

下列要求會擷取針對 *Sample* 集合配置且可用於搜尋的所有 *meta* 資料欄位名稱：

```
http://JKEnterprises.server.com:8888/api/search/  
metadatafields?collection=Sample
```

範例回應會顯示兩個針對 *Sample* 集合配置的 *meta* 資料欄位 (*price* 及 *product*)：

```
<?version = 1.0 encoding="UTF-8"?>  
<fields version="1.0">  
<collection>Sample</collection>  
<field>  
  <name>author</name>  
  <type>text</type>  
</field>  
<field>  
  <name>doctype</name>  
  <type>text</type>  
</field>  
<field>  
  <name>docdate</name>  
  <type>date</type>  
</field>  
  ...  
</fields>
```

相關參考

集合清單 API

使用 `collections` API，可以擷取存在於搜尋系統的所有集合名稱。

擷取所有集合名稱的要求是標準的 **HTTP GET** 要求。`collections` 是由組合下列內容所構成：

- 主機名稱
- 埠
- 路徑

主機名稱是搜尋引擎伺服器的主機名稱。埠是搜尋應用程式的埠號。傳送要求的路徑一律為 `/api/search/collections`。當判斷想要對哪一個集合採取動作時，您可以使用 `collections` API 同時與搜尋及文件要求搭配。

例如，下列要求會取得所有集合的名稱：

```
http://JKEnterprises.server.com:8889/api/search/collections
```

回應是以 XML 格式表示。此範例顯示搜尋系統有兩個名稱為 `Marketing` 及 `Sales` 的集合。回應指出 `Marketing` 集合可以進行搜尋，而且它是搜尋伺服器上的預設集合。`Sales` 集合不能進行搜尋（管理者可以指定集合是否可供搜尋）。

```
<?xml version="1.0" encoding="UTF-8"?>
<collections version="1.0">
  <collection enabled="true" default="true">
    <name>Marketing</name>
  </collection>
  <collection enabled="false">
    <name>Sales</name>
  </collection>
</collections>
```

相關參考

第 13 頁的『新增及刪除文件 API 要求格式』

錯誤回應

不成功的 API 要求會傳回錯誤回應。

API 要求的錯誤回應是標準 HTTP 回應碼。HTTP 回應內文包含錯誤訊息，每一個錯誤訊息都會包含 ID 及錯誤的詳細說明。

所有 API 要求都會傳回 XML 格式的錯誤。search API 也可以傳回 HTML 片段格式的錯誤，視搜尋要求中的 **output** 參數值而定。

下列範例顯示 XML 格式化的錯誤回應：

```
<APIResponse version="1.0">
  <Error>
    <Message>
      <Id>IQQR0016E</Id>
      <Text>The search API request cannot be processed.</Text>
    </Message>
    <Message>
      <Id>IQQS0032E</Id>
      <Text>The query cannot be processed because it has incorrect
        syntax.
      </Text>
    </Message>
  </Error>
</APIResponse>
```

只有訊息文字會出現在 API 錯誤回應中。您可以在產品文件中檢視完整的訊息 (含說明和使用者回應區段)。

相關參考

第 3 頁的『搜尋要求』

第 7 頁的『搜尋結果』

第 13 頁的『新增及刪除文件 API』

HTTP 回應碼

標準 HTTP 錯誤回應碼指出發生的錯誤的一般類型。HTTP 內文包含錯誤的其他詳細資料。

下表會將 HTTP 錯誤回應碼對映至相關聯的錯誤狀況。

表 6. HTTP 回應碼及可能發生錯誤的狀況

錯誤碼及名稱	錯誤狀況	錯誤狀況的範例
400 - 不當的要求	在要求內文中提供的輸入並未遵守預期的格式或預期的有效值。	用戶端並未在搜尋要求中包括必要的 collection 參數，或用戶端指定無效的集合名稱。
401 - 未獲授權	處理要求時，REST API 服務實作無法執行存取控制檢查。	在新增文件至集合的 HTTP 要求中提供了無效的 API 密碼。

表 6. HTTP 回應碼及可能發生錯誤的狀況 (繼續)

錯誤碼及名稱	錯誤狀況	錯誤狀況的範例
404 - 找不到	<ol style="list-style-type: none"> 1. 在要求中提供的 URI (包括參數) 不符合 REST API 介面中指定的任何一個 URI。 2. 句法正確的 URI 提出 REST API 服務實作找不到的資源。 	<ol style="list-style-type: none"> 1. 路徑元素或參數名稱可能包含印刷錯誤。 2. 已在瀏覽器儲存為書籤的 URL 指向已刪除的資源。
405 - 不容許的方法	對於要求中提供的 URI 所提出的資源，REST API 服務不支援 HTTP 方法所暗示的作業。	URI 上的 PUT 要求，其只在 REST API 介面中定義 GET 及 POST 指令。
500 - 伺服器錯誤	處理根據不正確設定的要求期間，內部發生異常狀況。	測試期間可能發生此狀況，但是在正式作業環境中不應該發生。

產生 API 密碼

您需要有 API 密碼，才能使用管理 API。

若要取得 API 密碼，請聯絡搜尋管理者。管理主控台的「管理鑑別」頁面中會顯示一個 API 密碼。

若要產生新的 API 密碼，請聯絡搜尋管理者。如果您可以存取管理主控台，請遵循下列步驟來產生新的 API 密碼：

1. 在管理主控台中，按一下**管理系統** → **管理鑑別**。
2. 在「管理鑑別」視窗中，按一下**產生新 API 密碼**。
3. 將 API 密碼複製及貼至您的應用程式碼中。

如果您產生新密碼，則目前使用管理 API 的應用程式就無法再使用舊的 API 密碼。如果您的應用程式無法存取搜尋系統，請確定應用程式中的 API 密碼符合管理主控台顯示的 API 密碼。

相關參考

第 13 頁的『新增及刪除文件 API』

第 17 頁的『管理 API』

Java、XSL 及 PHP 範例

您可以使用所提供的 Java™、XSL 及 PHP 範例，建立自訂的搜尋應用程式。

Java、XSL 及 PHP 範例位於 *INSTALL_ROOT/examples* 目錄中。

Java 軟體開發套件 (SDK) 不隨搜尋引擎一起提供。請不要使用隨附的「Java 虛擬機器」來開發應用程式。隨附的「Java 虛擬機器」只包含「Java Runtime 環境」。

Java 指令行範例

您可以使用所提供的 Java API 範例，來協助建置自訂的 Java 搜尋應用程式。

INSTALL_ROOT/examples/java/commandline 目錄中提供有 Java API 範例及相關聯的 Java 類別檔案，其中 *INSTALL_ROOT* 是 IBM OmniFind Yahoo! Edition 安裝目錄。若要執行 Java 範例，請使用指令行瀏覽至 *INSTALL_ROOT/examples/java* 目錄。

在執行任何指令行範例之前，請先新增 *whitney_core.jar* 至您的 CLASSPATH 陳述式中。*whitney_core.jar* 檔案位於 *INSTALL_ROOT/lib* 目錄中。

搜尋

Search 指令行範例會執行搜尋並將搜尋結果傳回為 Atom feed，此結果會顯示在指令行視窗中。如果本端 XSL 檔案指定為引數，則 XSL 樣式表會套用至傳回的 Atom feed，而且格式化的結果也會顯示在指令行視窗中。

用法陳述式為：

```
Search hostname port collection_name query  
local_XSL_file_path
```

例如：

```
commandline.Search localhost 8080 Default NFL  
"C:\\Program Files\\IBM\\OmniFindYahooEdition\\examples\\xsl\\atom2text.xsl"
```

AddDocument

AddDocument 指令行範例會新增文件至集合。

用法陳述式為：

```
AddDocument hostname port collection_name document_ID  
local_file mime_type username password
```

例如：

```
commandline.AddDocument localhost 8080 Default "My MS Word Document"  
"C:\\temp\\My Document.doc" application/msword admin "fhWJhgo="
```

DeleteDocument

DeleteDocument 指令行範例會刪除集合中的文件。

用法陳述式為：

```
DeleteDocument hostname port collection_name document_ID  
username password
```

例如：

```
commandline.DeleteDocument localhost 8080 Default "My MS Word Document"  
admin "fhWJhgo="
```

相關參考

第 13 頁的『新增及刪除文件 API』

XSL 樣式表範例

XSL 樣式表定義用於顯示 XML 輸出 (例如 Atom feed) 的標準格式。

XSL 樣式表範例檔案位於 `INSTALL_ROOT/examples/xsl` 目錄中。XSL 樣式表範例會將 Atom feed 轉換為文字格式。

PHP 搜尋應用程式範例

您可以使用隨附的 PHP 範例來建立自訂的 PHP 搜尋應用程式。

PHP 搜尋應用程式範例位於 `INSTALL_ROOT/examples/php` 目錄中。

若要執行應用程式範例，您的系統上必須要安裝 PHP 及 PHP 相容的 Web 伺服器。安裝好這些元件之後，請在 Web 伺服器根目錄中，為 PHP 搜尋應用程式建立一個環境定義根目錄。例如，在 Web 伺服器根目錄中建立 `OYE` 目錄。然後，複製 `INSTALL_ROOT/examples/php` 目錄的內容並貼上新的 `OYE` 目錄中。編輯 `search.php`，將變數 `$oyeUrl` 變更為您的 IBM OmniFind Yahoo! Edition 系統 URL。

PHP 搜尋應用程式範例包括一個樣式表、兩個影像以及兩個 PHP 檔案 (`search.php` 及 `oye.php`)。樣式表中包含的 CSS 類別，用於控制 PHP 搜尋應用程式範例的外觀。PHP 搜尋應用程式會在應用程式頁面橫幅中使用兩個映像檔 (`fp_bg.png` 及 `front-page-header.png`)。 `search.php` 檔中包含用來顯示搜尋表單及搜尋結果的 HTML 程式碼。 `oye.php` 檔中包含使用搜尋 REST API 來執行搜尋及處理搜尋結果的函數。

比方說，如果您要在 PHP 搜尋應用程式中顯示特性鏈結，可以使用 `search($queryString)` 執行搜尋，然後傳遞 `$feed` 變數給 `getFeaturedLinks($feed)` 函數。

下列為在 `oye.php` 併入檔中提供的可用函數：

search(\$queryString)

傳回指向 XML 資料開端的物件。

getTotalResults(\$feed)

傳回結果總數，以整數表示。

getSearchTerms(\$feed)

傳回搜尋字詞的字串。

getSpellCorrections(\$feed)

傳回一個字串陣列，代表拼字更正。

getStartIndex(\$feed)

傳回第一個結果，以整數表示。

getItemsPerPage(\$feed)

傳回每頁上要顯示的搜尋結果數目，以整數值表示。

getSearchResults(\$feed)

傳回一個結果物件陣列，代表搜尋結果。

getFeaturedLinks(\$feed)

傳回一個結果物件陣列，代表特別鏈結。

注意事項

注意事項

本資訊係針對 IM 在美國地區所提供的產品與服務而開發。

在其他國家中，IBM 不見得會提供本文件所提的各項產品、服務或功能。若想瞭解您所在的地區是否可用到這些產品與服務時，請向當地的 IBM 服務代表查詢。本文件在提及 IBM 的產品、程式或服務時，不表示或暗示只能使用 IBM 的產品、程式或服務。只要未侵犯 IBM 的智慧財產權，任何功能相當的產品、程式或服務都可以取代 IBM 的產品、程式或服務。不過，其他非 IBM 產品、程式、或服務在運作上的評價與驗證，其責任屬於使用者。

在本文件中可能包含著 IBM 所擁有之專利或專利申請案。本文件使用者並不享有前述專利之任何授權。您可以用書面方式來查詢授權，來函請寄到：

IBM Director of Licensing
IBM Corporation
North Castle Drive
Armonk, NY 10504-1785
U.S.A.

若要查詢有關二位元組 (DBCS) 資訊的特許權限事宜，請聯絡您國家的 IBM 智慧財產部門，或者用書面方式寄到：

IBM World Trade Asia Corporation
Licensing
2-31 Roppongi 3-chome, Minato-ku
Tokyo 106-0032, Japan

下列段落若與該國之法律條款抵觸，即視為不適用：IBM 僅以「現狀」提供本書，而不提供任何明示或默示之保證 (包括但不限於可售性或符合特定效用的保證)。若有些地區在某些交易上並不允許排除上述保證，則該排除無效。

本書中可能有技術上或排版印刷上的訛誤。因此，IBM 會定期修訂；並將修訂後的內容納入新版中。同時，IBM 得隨時改進並 (或) 變動本書中所提及的產品及 (或) 程式。

本資訊中任何對非 IBM 網站的敘述僅供參考，IBM 對該網站並不提供保證。該網站上的資料，並非本 IBM 產品所用資料的一部分，因使用該網站而造成之損害，由 貴客戶自行負責。

IBM 得以各種適當的方式使用或散布由 貴客戶提供的任何資訊，而無需對您負責。

本程式之獲授權者若希望取得相關資料，以便使用下列資訊者可洽詢 IBM。其下列資訊指的是：(1) 獨立建立的程式與其他程式 (包括此程式) 之間更換資訊的方式，(2) 相互使用已交換之資訊方法。若有任何問題請聯絡：

IBM Corporation J46A/G4
555 Bailey Avenue
San Jose, CA 95141-1003 U.S.A.

上述資料之取得有其特殊要件，在某些情況下必須付費方得使用。

IBM 基於雙方之「IBM 客戶合約」、「IBM 國際程式授權合約」或任何同等合約之條款，提供本資訊中所說的授權程式與其所有適用的授權資料。

任何此處涵蓋的執行效能資料都是在一個受控制的環境下決定出來的。因此，若在其他作業環境下，所得的結果可能會大大不同。有些測定已在開發階段系統上做過，不過這並不保證在一般系統上會出現相同結果。再者，有些測定可能已透過推測方式評估過。但實際結果可能並非如此。本文件的使用者應依自己的特定環境，查證適用的資料。

本文件所提及之非 IBM 產品資訊，係一由產品的供應商，或其出版的聲明或其他公開管道取得。IBM 並未測試過這些產品，也無法確認這些非 IBM 產品的執行效能、相容性、或任何對產品的其他主張是否完全無誤。如果您對非 IBM 產品的性能有任何的疑問，請逕向該產品的供應商查詢。

本資訊中含有日常商業活動所用的資料及報告範例。為了提供完整的說明，這些範例包括個人、公司、廠牌和產品的名稱。這些名稱全屬虛構，若與任何公司的名稱和住址雷同，純屬巧合。

著作權授權：

本資訊包含原始語言的範例應用程式，用以說明各種作業平台上的程式設計技術。您可以基於研發、使用、銷售或散佈符合作業平台 (用於執行所撰寫的範例程式) 之應用程式設計介面的應用程式等目的，以任何形式複製、修改及散佈這些範例程式，而無需付費給 IBM。此些範例並未在所有情況下完整測試。故 IBM 不保證或默示保證這些程式之可靠性、服務性或功能。

這些範例程式或是任何衍生著作的每一份拷貝或任何部份，都必須具有下列的著作權聲明：

Oracle® Outside In Search Export, Copyright © 1992, 2007, Oracle. All rights reserved.

Oracle® Outside In HTML Export, Copyright © 1992, 2007, Oracle. All rights reserved.

商標

本主題列出 IBM 商標及某些非 IBM 商標。

如需 IBM 商標的相關資訊，請參閱<http://www.ibm.com/legal/copytrade.shtml>。

下列專有名詞是其他公司的商標或註冊商標：

Adobe、Acrobat、PostScript 及所有以 Adobe 為基礎的商標是 Adobe Systems Incorporated 在美國及 (或) 其他國家的註冊商標或商標。

Java 及所有以 Java 為基礎的商標和標誌是 Sun Microsystems, Inc. 在美國及 (或) 其他國家的商標或註冊商標。

Microsoft、Windows、Windows NT 及 Windows 標誌是 Microsoft Corporation 在美國及 (或) 其他國家的商標。

Intel、Intel 標誌、Intel Inside、Intel Inside 標誌、Intel Centrino、Intel Centrino 標誌、Celeron、Intel Xeon、Intel SpeedStep、Itanium 及 Pentium 是 Intel Corporation 或其子公司在美國及其他國家的商標或註冊商標。

Linux 是 Linus Torvalds 在美國及 (或) 其他國家的商標。

其他公司、產品或服務名稱，可能是其他公司的商標或服務標誌。

索引

索引順序以中文字，英文字，及特殊符號之次序排列。

〔七劃〕

刪除文件要求格式
刪除文件 14
HTTP POST 指令 14

〔九劃〕

要求格式
公用文件搜尋 3
刪除文件 14
搜索器管理 17
搜索器管理 API 17
新增 meta 資料值 14
新增文件 13
collections API 21
metadatafields API 19
要求參數
搜尋 API 4
addDocument API 14
collections API 21
deleteDocument API 14
metadatafields API 19

〔十二劃〕

結果格式
Atom feed 元素 7
Atom feed 範例 9
HTML 片段範例 10
OpenSearch 說明文件 11

〔十三劃〕

搜索器
停止 17
啓動 17
範例 API 要求 17
manageCrawler 指令 17
搜尋 API
回應 7
要求參數 4
結果格式 7
說明 3
Atom feed 結果格式 7
Atom feed 結果範例 9
HTML 片段範例 10

搜尋 API (繼續)
HTTP GET 要求 3
OpenSearch 說明文件 11
搜尋要求
HTTP GET 範例 3
搜尋要求格式
公用文件 3
參數 4
HTTP GET 指令 3
HTTP GET 範例 3
URL 範例 3
搜尋結果格式
Atom feed 元素 7
Atom feed 範例 9
HTML 片段範例 10
OpenSearch 說明文件 11
新增文件要求格式
新增 meta 資料值 14
新增文件 13
HTTP POST 指令 13

〔十四劃〕

管理 API
回應 17
安全性 17
說明 17

〔十六劃〕

錯誤回應
範例 23
輸出格式 23
HTTP 回應碼 23

A

addDocument API
回應 13
安全性 13
要求格式 13
要求參數 14
說明 13
API
集合 21
搜索器管理 17
搜尋 3
概觀 1
管理 17
錯誤回應 23

API (繼續)
addDocument 13
deleteDocument 14
HTTP 回應碼 23
metadatafields 19
REST 1
API 密碼
產生 25
管理 API 17
addDocument API 13
deleteDocument API 13
API 範例
Java 27
PHP 27
PHP 函數 28
PHP 搜尋應用程式 28
XSL 27
XSL 樣式表 28
Atom feed 結果格式
元素 7
範例 9
OpenSearch 延伸 7

C

collections API
擷取集合名稱 21

D

deleteDocument API
回應 13
安全性 13
要求格式 14
要求參數 14
說明 13

F

feed 元素 7

H

HTML 片段結果格式
範例 10
HTTP GET 指令
搜尋的格式 3
搜尋的範例 3
搜尋要求參數 4
擷取 meta 資料欄位名稱 19

HTTP GET 指令 (繼續)
擷取集合名稱 21
collections API 21
metadatafields API 19

HTTP POST 指令
刪除文件的格式 14
刪除文件的範例 14
刪除文件參數 14
搜索器管理的格式 17
搜索器管理的範例 17
搜索器管理參數 17
新增 meta 資料的格式 14
新增 meta 資料的範例 14
新增文件的格式 13
新增文件的範例 13
新增文件參數 14
HTTP 回應碼 23

J

Java 指令行範例
刪除文件 28
搜尋 27
新增文件 27

M

manageCrawler 指令 17
meta 資料值
新增至文件
addDocument API 14
metadatafields API
擷取 meta 資料欄位名稱 19

O

OpenSearch
要求格式 11
說明文件 11
Atom feed 結果格式 7

P

PHP 範例搜尋應用程式 28

讀者意見表

為使本書盡善盡美，本公司極需您寶貴的意見；懇請您閱讀後，撥冗填寫下表，惠予指教。

請於下表適當空格內，填入記號(✓)；我們會在下一版中，作適當修訂，謝謝您的合作!

評估項目	評估意見	備註
正確性	內容說明與實際程序是否符合	<input type="checkbox"/> 是 <input type="checkbox"/> 否
	參考書目是否正確	<input type="checkbox"/> 是 <input type="checkbox"/> 否
一致性	文句用語及風格，前後是否一致	<input type="checkbox"/> 是 <input type="checkbox"/> 否
	實際產品介面訊息與本書中所提是否一致	<input type="checkbox"/> 是 <input type="checkbox"/> 否
完整性	是否遺漏您想知道的項目	<input type="checkbox"/> 是 <input type="checkbox"/> 否
	字句、章節是否有遺漏	<input type="checkbox"/> 是 <input type="checkbox"/> 否
術語使用	術語之使用是否恰當	<input type="checkbox"/> 是 <input type="checkbox"/> 否
	術語之使用，前後是否一致	<input type="checkbox"/> 是 <input type="checkbox"/> 否
可讀性	文句用語是否通順	<input type="checkbox"/> 是 <input type="checkbox"/> 否
	有否不知所云之處	<input type="checkbox"/> 是 <input type="checkbox"/> 否
內容說明	內容說明是否詳盡	<input type="checkbox"/> 是 <input type="checkbox"/> 否
	例題說明是否詳盡	<input type="checkbox"/> 是 <input type="checkbox"/> 否
排版方式	本書的形狀大小，版面安排是否方便閱讀	<input type="checkbox"/> 是 <input type="checkbox"/> 否
	字體大小，顏色編排，是否有助於閱讀	<input type="checkbox"/> 是 <input type="checkbox"/> 否
目錄索引	目錄內容之編排，是否便於查找	<input type="checkbox"/> 是 <input type="checkbox"/> 否
	索引語錄之排定，是否便於查找	<input type="checkbox"/> 是 <input type="checkbox"/> 否
	※評估意見為"否"者，請於備註欄提供建議。	

其他：(篇幅不夠時，請另外附紙說明。)

上述改正意見，一經採用，本公司有合法之使用及發佈權利，特此聲明。
註：您也可將寶貴的意見以電子郵件寄至 tscadmin@tw.ibm.com，謝謝。

IBM OmniFind Yahoo! Edition
8.4.2 版

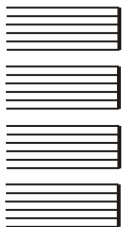
程式設計手冊及 API 參照

折疊線

110 台北市信義區松仁路 7 號 3 樓

臺灣國際商業機器股份有限公司
大中華研發中心 軟體國際部

啟



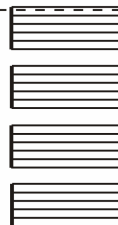
廣 告 回 信
台灣北區郵政管理局 登記證
北台字第 00176 號

(免貼郵票)

寄件人 姓名：
地址：

寄

折疊線



IBM