

Net.Data



訊息與訊息碼

Net.Data



訊息與訊息碼

注意事項

請務必先詳讀第29頁的『附錄B. 注意事項』中的資訊，再使用此資訊及其所支援的產品。

目錄

第1章 Net.Data 訊息與訊息碼	1
第2章 Net.Data 錯誤訊息	3
錯誤訊息：解說及恢復資訊	3
第3章 Net.Data 回覆碼	21
回覆碼：解說及恢復資訊	21
附錄A. Net.Data 技術圖書庫	27
附錄B. 注意事項	29
商標	30

第1章 Net.Data 訊息與訊息碼

本書列出並說明當 Net.Data 發生錯誤時傳回的訊息與訊息碼：

- Net.Data 傳回的訊息
- 來自函數呼叫的回覆碼

本書中，每一訊息與訊息碼都含有說明和建議動作。以供您在判斷錯誤原因時使用。

第2章 Net.Data 錯誤訊息

本節將說明當錯誤發生時，Net.Data 所傳回的訊息。

訊息及其解說資訊如下：

DTWAnnnB 訊息的實際本文	
解說： 訊息碼 DTWAnnnB 的進一步說明，其中 AnnnB 是訊息碼， B 是個指示符號，指出訊息的嚴重性 (如下所述)。	
使用者回應：爲了更正錯誤而執行的動作。	

每個訊息都有訊息碼，您可利用訊息碼來尋找該訊息和爲何會發生此錯誤的相關訊息，以及解決該錯誤的方法。在號碼的結尾可能是下列其中一項：

- E 錯誤訊息。這個訊息表示發生了錯誤或問題，需要使用者執行動作才能順利執行巨集。您可能會需要將您的巨集除錯、重新架構 Net.Data 起始設定檔、或向您的系統管理者或 IBM 業務代表洽詢。
- W 警告訊息。這個訊息表示發生了一個較小的問題，但 Net.Data 仍繼續執行。可能需要執行某些動作。
- I 參考訊息。這個訊息僅供參考，您可能不需執行任何動作。

訊息文字會伴隨著號碼，並且會簡短地說明該錯誤或警告狀況。這些文字可能會包含檔案、變數或語言環境名稱，以及回覆碼、原因碼或 SQL 程式碼。本文件中不包含這些名稱及程式碼，而是在訊息中使用代用字。

訊息文字亦提供解說及使用者回應。這個資訊可幫助您決定要如何爲問題除錯，或者是要聯絡管理者。

錯誤訊息：解說及恢復資訊

當 Net.Data 完成一項作業或是偵測到錯誤時，就會產生下列錯誤訊息。

DTWA000E	Net.Data 偵測到內部錯誤 <error_type>。	DTWA001E	Net.Data 偵測到變數 <variable_name> 的值無效或遺漏。
解說： Net.Data 偵測到所指定的內部錯誤。		解說： Net.Data 偵測到所指出之變數的值無效或遺漏了。	
使用者回應： 更正所指定的錯誤，並重試。 聯絡您的 Net.Data 管理者，以尋求協助。		使用者回應： 指定一個有效值給所指定的變數，並重試。有效變數值的相關資訊，請參閱 Net.Data 參考手冊。	

DTWA002E Net.Data 找不到函數 <function_name>。

解說： Net.Data 找不到所指定的函數。

使用者回應： 所指定的函數不存在於巨集檔中。請指定有效的函數，並重試。

DTWA003E Net.Data 在參數 <parameter_name> 中偵測到 NULL 值。

解說： Net.Data 在所指定的參數中偵測到 NULL 值。

使用者回應： 請確定所指定的參數包含一個非空值，並重試。

DTWA004E Net.Data 偵測到參數 <parameter_names> 的數目無效。

解說： Net.Data 偵測到所指定的參數數目無效。

使用者回應： 確定您所指定的參數數目是正確的，並重試。

DTWA005E Net.Data 無法處理檔案 <file_name>。

解說： Net.Data 無法處理所指定的檔案，因為該檔案不存在，或是 Net.Data 無法將它開啓。

使用者回應： 確定所指定的檔案是存在的，且 Net.Data 擁有適當的權限，再重試。

DTWA006E Net.Data 評估授權已過期。

解說： 需要有效的授權才能使用 Net.Data。

使用者回應： 購買並安裝有效的 Net.Data 授權，並重試。

DTWA007E URL 之 QUERY_STRING 變數的語法無效。

解說： URL 之 QUERY_STRING 變數的語法無效。

使用者回應： 更正 QUERY_STRING 變數，並重試。

DTWA008E HTML POST 方法中輸入資料的內容類型不正確。

解說： HTML POST 方法中輸入資料的內容類型應為 "application/x-www-form-urlencoded"，但它並不是。

使用者回應： 請檢查您的瀏覽器 MIME 類型，以更正內容類型，並重試。

DTWA009E Net.Data 無法從作業系統配置記憶體。

解說： 系統記憶體已用盡，以致於 Net.Data 無法配置所需的空間。

使用者回應： 檢查您的作業系統狀態，特別是虛擬記憶體。如果虛擬記憶體太低，則增加可用記憶體空間。

DTWA010E CGI 變數 <variable_name> 有一無效值 <variable_string>。

解說： 所指定的 CGI 變數有一無效值。

使用者回應： 檢查 Web 伺服器指定給所指出之 CGI 變數的值是正確的，並重試。

DTWA014E Net.Data 於行號 <number> 偵測到無效的參數數目。

解說： Net.Data 偵測到所指定的某參數數目是無效的。

使用者回應： 確定您所指定的參數數目是正確的，並重試。

DTWA016E LicDemo：建立授權控制檔時發生錯誤。

解說： Net.Data 在評估期無法建立「試用後購買 (try-and-buy)」授權。

使用者回應： 這可能是內部的 Net.Data 錯誤。確定您用來安裝 Net.Data 的硬碟上至少有 2KB 的可用空間。如果有話，則聯絡 IBM 技術支援。

DTWA017I 本站使用 Net.Data 的暫時授權版。評估期尚餘 <days_remaining_value> 天 (從 <date> 算起)。

解說： 您的 Net.Data 試用期已開始。您可以使用 Net.Data 數天，在這之後，您就必須註冊 Net.Data 的產品授權版，否則 Net.Data 會停止其功能。

使用者回應： 您可向 IBM 或是此 Net.Data 評估版的供應商取得產品授權版。欲執行此作業，請參閱安裝 Net.Data 授權部份中的說明文件。

DTWA018I 本站使用 Net.Data 的暫時授權版。評估期尚餘 <days_remaining_value> 天。

解說： 這個訊息會在試用期的第一天及試用期間的不定期出現。在指定的天數內，您都可以使用 Net.Data，在這之

後，您就必須註冊 Net.Data 的產品授權版，否則 Net.Data 會停止其功能。

使用者回應： 您可向 IBM 或是此 Net.Data 評估版的供應商取得產品授權版。欲執行此作業，請參閱安裝 Net.Data 授權 部份中的說明文件。

DTWA019E 已過了 Net.Data 的試用期。您必須以正式授權版來註冊 Net.Data，才能執行。

解說： 過了 Net.Data 的試用期後，會出現這個訊息。

使用者回應： 您可向 IBM 或是此 Net.Data 評估版的供應商取得產品授權版。欲執行此作業，請參閱安裝 Net.Data 授權部份中的說明文件。

DTWA020E 找不到有效的 Net.Data 授權控制檔。Net.Data 將終止執行。

解說： 當 Net.Data 找不到並無法驗證 Net.Data 授權控制檔時，就會出現這個訊息。

使用者回應： 您可向 IBM 或是此 Net.Data 評估版的供應商取得產品授權版。欲執行此作業，請參閱安裝 Net.Data 授權部份中的說明文件。

DTWA021W Net.Data 無法開啓從 <codepage1_name> 轉成 <codepage2_name> 的字碼頁轉換程式。Net.Data 正切換到預設處理程序。

解說： 已指定無效的字碼頁給 DefaultNetCp、DefaultFsCp 或 DefaultDBCp 變數的其中一項或多項。預設的處理程序如下所示：

- 在 DefaultFsCp 及 DefaultNetCp 之間：
 - DefaultFsCp = IBM-1047
 - DefaultNetCp = ISO8859-1
- 在 DefaultFsCp 及 DefaultDBCp 之間：
 - 沒有轉換發生

使用者回應： 驗證在 Web 伺服器架構檔中，指定給 DefaultNetCp 及 DefaultFsCp 的字碼頁，以及在 Net.Data 起始設定檔中，指定給 DefaultDBCp 的字碼頁是正確的。

DTWC000E 「現場連線管理程式」在其內部通信協定中偵測到錯誤。「現場連線管理程式」原本預期收到訊息 <expected_message>，但卻收到訊息 <received_message>。

解說： 「現場連線管理程式」偵測到內部通訊協定錯誤。

使用者回應： 請將問題告知您的系統管理者。

DTWC001E 「現場連線」內部函數 <function_name> 執行失敗，回覆碼為 <return_code>。

解說： 「現場連線」偵測到內部的函數失敗。

使用者回應： 請將問題告知您的系統管理者。

DTWC002E 「現場連線」內部函數 <function_name> 執行失敗，回覆碼為 <return_code_value>。

解說： 「現場連線」偵測到內部的函數失敗。

使用者回應： 請將問題告知您的系統管理者。

DTWC003E 「現場連線」無法為 cliette 群組 <cliette_group_name> 啟動所有的 cliette。

解說： 「現場連線」無法為所指定的 cliette 群組啟動所有的 cliette。

使用者回應： 請將問題告知您的系統管理者。

DTWC004W 「現場連線」找不到 cliette 來處理 cliette 群組 <cliette_group_name> 的要求。

解說： 「現場連線」找不到 cliette 來處理所指定的 cliette 群組。

使用者回應： 檢查 cliette 群組已適當地架構在「現場連線」架構檔中。

DTWC005E 「現場連線管理程式」無法讀取架構檔 <file_name>。

解說： 「現場連線管理程式」無法讀取所指定的架構檔。

使用者回應： 無法正確地讀取所指定的架構檔。確定該檔案可被存取，且該檔案中的架構陳述式是正確的。

DTWC006E	「現場連線」cliette 在其內部通信協定中偵測到錯誤。 cliette 原本預期收到訊息 <expected_message>，但卻收到訊息 <received_message>。
解說：	「現場連線」cliette 偵測到內部通訊協定錯誤。
使用者回應：	請將問題告知您的系統管理者。
DTWC007E	「現場連線」內部函數 <function_name> 執行失敗。作業系統傳回下列錯誤訊息： <system_error>。
解說：	「現場連線」偵測到內部的函數失敗。
使用者回應：	請將問題告知您的系統管理者。
DTWF000E	Net.Data 找不到架構路徑變數 <variable_name>。
解說：	所指定的路徑變數必須以 Net.Data 的次序來定義，才能執行。
使用者回應：	定義所指定的變數，並重試。
DTWF004E	Net.Data 偵測到循環變數定義 <var_def_name>。
解說：	Net.Data 變數定義不能自我參照。
使用者回應：	檢查所指出之巨集檔中定義區段中的變數定義，並重試。
DTWF005E	Net.Data 偵測到未定義的表格名稱 <table_name>。
解說：	Net.Data 表格變數應定義為 x=Table(號碼)。
使用者回應：	檢查您的巨集檔，以確定您已定義表格變數，並重試。
DTWF006E	Net.Data 已超出字串長度上限。
解說：	Net.Data 所能處理的字串長度最大值為 320,000 個字元。
使用者回應：	檢查您的巨集檔中的變數名稱或函數名稱長度，更正長度後再重試。

DTWF007E	Net.Data 偵測到無效的套表資料登錄。
解說：	套表資料中的登錄沒有名稱，但預期要有一個變數名稱。例如，套表資料外觀可能類似 &:=field。
使用者回應：	檢查套表資料，並且在錯誤的登錄中提供名稱，再重試。
DTWF008E	Net.Data 偵測到套表資料中遺漏了等號 (=)。
解說：	套表資料需要格式 variable_name=variable_value。
使用者回應：	在無效的套表資料中提供等號 (=)，並重試。
DTWF010E	Net.Data 發現套表資料中遺漏了資料庫名稱。
解說：	資料庫語言環境登錄必須要有資料庫名稱。
使用者回應：	檢查套表資料，在資料庫語言環境登錄中提供資料庫名稱，並重試。
DTWF011E	Net.Data 偵測出未指定語言環境。
解說：	套表資料中的語言環境登錄必須要有語言環境登錄。
使用者回應：	檢查套表資料，提供語言環境登錄，並重試。
DTWF012E	Net.Data 偵測出未指定查詢。
解說：	套表資料包含資料庫語言環境，但是缺少查詢。
使用者回應：	檢查套表資料，提供查詢，並重試。
DTWF013E	Net.Data 偵測出未指定函數。
解說：	套表資料必須要有函數規格。
使用者回應：	檢查套表資料，並提供函數規格，再重試。
DTWF014E	Net.Data 偵測出套表資料未定義變數 <variable_name>。
解說：	尚未定義套表資料所參照的變數。
使用者回應：	檢查套表資料，定義相對應的變數，並重試。

DTWF015E **系統指令在行號 <number> 執行失敗，回覆碼為 <return_code>**

解說： 在執行系統指令之後，Net.Data 取得了非零值的系統錯誤碼。這通常是暗指執行失敗。

使用者回應： 檢查所指出之行號上的系統指令語法。嘗試從指令行來執行系統指令，以驗證是否有錯誤。

DTWF016E **Net.Data 無法開啓架構檔 <file_name>。**

解說： Net.Data 找不到或無法開啓架構檔。

使用者回應： 確定 Net.Data 架構檔有在伺服器的 HTML 根目錄中，並確定有該檔案的讀取及寫入存取許可權。

DTWF017E **Net.Data 無法讀取架構檔 <file_name>。**

解說： Net.Data 找到該架構檔，但是無法讀取。

使用者回應： 確定該檔案有讀取的存取許可權。

DTWF018E **Net.Data 偵測到長度超過上限的 SQL 陳述式。**

解說： SQL 陳述式的字元最大長度為 32000 位元組。

使用者回應： 重寫 SQL 陳述式，讓它變短一點，例如將它切割成幾個較短的 SQL 陳述式，然後再合併其結果，並重試。

DTWF019E **Net.Data 無法連接語言環境 <lang_envir_name>。**

解說： Net.Data 無法連接所指定的語言環境。

使用者回應： 如果使用了「現場連線管理程式」，請確定「現場連線管理程式」的架構及執行皆正確。如果使用了資料庫語言環境，請向您的資料庫管理者確認。

DTWF021E **Net.Data 已置換內建式變數 <variable_name> 的值。**

解說： Net.Data 已置換所指出之內建式變數的使用者設定值。

使用者回應： 確定您沒有隨意置換內建式變數 (因為內建式變數的設計通常是唯讀的)，並重試。

DTWF022E **Net.Data 偵測到無效的表格名稱 <table_name>。**

解說： 變數 DTW_SAVE_TABLE_IN 的值是無效的表格名稱。

使用者回應： 確定變數 DTW_SAVE_TABLE_IN 包含有效的表格名稱，並重試。

DTWF023E **Net.Data 無法執行 SQL 陳述式 <SQL_stmt>。**

解說： Net.Data 無法執行所指定的 SQL 陳述式。

使用者回應： 檢查 SQL 陳述式及任何資料庫錯誤訊息，並重試。

DTWF031E **Net.Data 發現遺漏了變數定義。**

解說： Net.Data 試圖從暫時循環表格刪除循環變數。但是，這個變數不存在或是已被除去。

使用者回應： 請將問題告知您的系統管理者。

DTWF032E **Net.Data 無法載入 DLL <DLL_name>。**

解說： Net.Data 發生內部的失敗，可能是因為缺少記憶體。這是一個 Net.Data 的內部錯誤。

使用者回應： 請將問題告知您的系統管理者。

DTWF033E **Net.Data 找不到 DLL <DLL_name> 的執行處理位址。**

解說： Net.Data 試圖為所指定的 DLL 尋找位址來載入。可能是記憶體已損毀，或是指標包含無效的位址。

使用者回應： 請將問題告知您的系統管理者。

DTWF034E **Net.Data 無法關閉資料庫連線。**

解說： 資料庫可能不存在或是已關閉。

使用者回應： 請將問題告知您的系統管理者。

DTWF036E **資料庫 ROLLBACK 失敗。**

解說： Net.Data 發生內部的失敗。這是一個 Net.Data 的內部錯誤。例如，應用程式嘗試插入 10 列至資料庫表格，如果順利的話就能交付執行。基於某些原因，無法將所有橫列插入，並且嘗試回復以還原該工作，但是失敗了。

使用者回應: 請將問題告知您的系統管理者。

DTWF037E Net.Data 在執行指令時發現非預期的 NULL 指令。

解說: Net.Data 發生內部的失敗。這是一個 Net.Data 的內部錯誤。

使用者回應: 請將問題告知您的系統管理者。

DTWF038E Net.Data 在 <name> 中偵測到 NULL 指標。

解說: Net.Data 發生內部的失敗。新的運算子可能傳回了 NULL 值, 或者可能是記憶體不足。

使用者回應: 請將問題告知您的系統管理者。

DTWF039E Net.Data 無法從資料庫中提取下一筆記錄: <error_trace_info>。

解說: Net.Data 發生內部的失敗。這是一個 Net.Data 的內部錯誤。

使用者回應: 請將問題告知您的系統管理者。

DTWF040E Net.Data 無法關閉資料庫游標: <error_trace_info>。

解說: Net.Data 發生內部的失敗。這是一個 Net.Data 的內部錯誤。

使用者回應: 請將問題告知您的系統管理者。

DTWF041E Net.Data 找不到廣域別名表格。

解說: Net.Data 發生內部的失敗。這是一個 Net.Data 的內部錯誤。

使用者回應: 請將問題告知您的系統管理者。

DTWF043E Net.Data 函數 process_output 找不到 RETURN_CODE 變數。即以空字串作為函數的回覆碼。

解說: Net.Data 發生內部的失敗。這是一個 Net.Data 的內部錯誤。

使用者回應: 請將問題告知您的系統管理者。

DTWF045E Net.Data 找不到 DLL <DLL_name> 的執行處理位址: <error_info>。

解說: Net.Data 試圖為所指定的 DLL 尋找位址來載入。可能是記憶體已損毀, 或是指標包含無效的位址。

使用者回應: 請將問題告知您的系統管理者。

DTWF046E Net.Data 偵測到無效的語言環境 <lang_envir_name> (於行號 <number>)。

解說: Net.Data 偵測到 INI 檔案中有無效的語言環境陳述式。

使用者回應: 相關資訊, 請參閱 *Net.Data 語言環境參考手冊*。請指定有效的語言環境, 並重試。

DTWF047E Net.Data 執行語言環境類型 <lang_envir_name> 中的函數失敗 (於行號 <number>)。

解說: Net.Data 發生內部的失敗。這是一個 Net.Data 的內部錯誤。

使用者回應: 請將問題告知您的系統管理者。

DTWF048E Net.Data 發現變數 <variable_name> 遺漏了變數定義。

解說: Net.Data 試圖從暫時循環表格刪除循環變數。然而, 資料庫可能不存在或是已被移除。

使用者回應: 請將問題告知您的系統管理者。

DTWF049E Net.Data 在條件性陳述式中偵測到無效的輸入。

解說: Net.Data 已判定包含在 %IF 或 %ELSEIF 條件性陳述式中的輸入不正確。

使用者回應: 語法的相關資訊, 請參閱 *Net.Data 參考手冊*。更正條件性陳述式, 並重試。

DTWF050E Net.Data 找不到 URL 中的 HTML 區塊指定。

解說: URL 中沒有指定 HTML 區塊。

使用者回應: 指定有效的 HTML 區塊, 並重試。

DTWF051E Net.Data 在套表資料的儲存程序參數列示中，偵測到不正確的參數傳遞指定。傳遞指定的參數
`<parameter_passing_specification>` 必須是 IN、OUT 或 INOUT。

解說：儲存程序參數列示中的用法必須是關鍵字 IN、OUT 或 INOUT 其中一項。

使用者回應：更正用法規格。

DTWF052E Net.Data 在套表資料的儲存程序參數列示中，發現遺漏了類型指定

解說：儲存程序參數必須包含資料類型的規格。

使用者回應：更正儲存程序參數，提供資料類型。

DTWF053E Net.Data 在套表資料的儲存程序參數列示中，發現遺漏了參數值

解說：缺少儲存程序輸入參數的值。

使用者回應：更正儲存程序參數，提供該值。

DTWF054E Net.Data 在套表資料的儲存程序參數列示中，發現參數值尾端遺漏一個引號

解說：參數值以引號開頭，但不是用引號結尾。

使用者回應：更正參數值，在結尾處放置一個引號。

DTWF055E Net.Data 在套表資料中偵測到無效的參數列示。

解說：函數呼叫的參數列示無效。

使用者回應：更正參數列示。

DTWF056E Net.Data 偵測出套表資料中的 SQL 或 FUNC 登錄為空的

解說：登錄 FUNC 或 SQL 必須指定函數呼叫或 SQL 查詢。

使用者回應：在套表資料中為登錄 FUNC 或 SQL 提供函數呼叫或 SQL 查詢。

DTWF057E Net.Data 無法從資料庫取回下一筆結果組：`<error_trace_info>`。

解說：Net.Data 在嘗試從資料庫取回下一筆結果組時，發生錯誤。

使用者回應：查看資料庫錯誤訊息。另外也要驗證 SQL 陳述式有傳回正確數目的結果組。

DTWF058E Net.Data 在函數 `<function_name>` 的參數列示中偵測到一個為 IN 參數的表格。

解說：若 Net.Data 函數連接資料庫語言環境，則 Net.Data 表格無法傳給 Net.Data 函數。

使用者回應：變更函數參數列示。

DTWF059I Net.Data 無法執行此要求，因為無法使用「直接要求」

解說：已停用「直接要求」。

使用者回應：若 URL 沒有錯誤，請在 Net.Data 起始設定檔中將 DTW_DIRECT_REQUEST 設定為 "yes"

DTWG000E Net.Data 找到一筆現存的登記
`<registry_name>` (在函數
`<function_name>` 中)。

解說：所指定的登記名稱已被用來定義舊有的登記名稱。所指定的登記名稱必須是唯一的。

使用者回應：先除去所指定的登記變數，或是指定一個唯一的登記名稱，並重試。

DTWG001E Net.Data 找不到登記 `<name>` (在函數
`<name>` 中)。

解說：Net.Data 找不到所指定的登記。

使用者回應：所指定的登記不存在，或是正由其他處理使用中。請指定有效的登記，並重試。

DTWG005E Net.Data 無法執行所要的登記作業
`<operation_name>` (在函數
`<function_name>` 中)。

解說：登記作業失敗，因為您的使用者 ID 缺少適當的授權，不能執行所要求的登記作業。

使用者回應: 取得適當的授權，並重試。

DTWH000E Net.Data 在快取記憶體管理程式介面中偵測到內部錯誤。

解說: Net.Data 在快取記憶體管理程式介面中偵測到內部錯誤。

使用者回應: 請將問題告知您的系統管理者。

DTWH001E Net.Data 偵測到無效的快取記憶體名稱 <name>。

解說: Net.Data 找不到所指定的快取記憶體名稱。

使用者回應: 檢查巨集檔並更正快取記憶體名稱，再重試。

DTWH002E Net.Data 偵測到用於快取記憶體函數上的參數數目不足。

解說: 在呼叫 Net.Data 快取記憶體函數時，所使用的參數不足。

使用者回應: 檢查巨集檔並更正函數呼叫，再重試。

DTWH003E Net.Data 偵測到提供給快取記憶體函數的參數太多。

解說: 在呼叫 Net.Data 快取記憶體函數時，提供過多的參數。

使用者回應: 檢查巨集檔並更正函數呼叫，再重試。

DTWL000E Net.Data 在參數 <parameter_name> 中偵測到無效的值 (在函數 <function_name> 中)。

解說: Net.Data 在所指定的參數中偵測到無效的資料類型值。

使用者回應: 請確定所指定的參數包含一個有效的資料類型，並重試。

DTWL001E Net.Data 在變數 <name> 中偵測到無效的值 (在函數 <name> 中)。

解說: Net.Data 在所指定的變數偵測到無效的值。

使用者回應: 請確定所指定的變數包含一個有效的資料類型，並重試。

DTWL002E Net.Data 於行號 <number> 偵測到相同函數的不同參數列示。

解說: Net.Data 偵測到所指定的函數具有不同的參數值列示。所指定的函數必須要有相同的參數列示。

使用者回應: 更正所指定的函數參數列示，並重試。

DTWL003E Net.Data 偵測到 %FUNCTION 陳述式 <name> 上遺漏了資料類型參數。

解說: Net.Data 在用來呼叫 SQL 儲存程序的巨集中，找不到必要的資料類型參數。

使用者回應: 檢查您巨集檔中的 %FUNCTION(DTW_SQL) 陳述式。確定要傳遞到 SQL 儲存程序的每一個變數都已是該陳述式定義資料類型。

DTWL004E Net.Data 偵測到參數值 <parameter_name> 未落在表格界限內 (在函數 <function_name> 中)。

解說: 存在著下列其中一種狀況：程式試圖修改表格的列或直欄值，但所收到的值卻小於 0，或大於目前在表格中列或直欄的數目。或者，某個列或直欄值被接收來作為內建函數的輸入，但所收到的值卻小於 0，或大於目前在表格中列或直欄的數目。

使用者回應: 請確定所指定的值並沒有小於 0 或大於目前表格中的列數。

DTWL005E Net.Data 無法將表格變數 <variable_name> 中所要求的資料全數傳回 (在函數 <variable_name> 中)。

解說: 一個指定為輸出參數的表格，由於語言環境所返回之資料的列數大於表格所允許之列數的最大值。資料會一直被寫入表格中直到表格額滿為止，且會捨棄剩餘的資料。

使用者回應: 您可以忽略已捨棄的資料，或增加表格大小並再次執行函數。

DTWL006E Net.Data 試圖讀取一系列資料，該列資料超出函數 <function_name> 中所設定可支援的位元組數上限。

解說: 純本文檔介面的內建函數無法將資料列讀入表格變數中，因為在該列中的位元組數目超過所支援之位元組數的最大數目。表格太大，Net.Data 無法處理。

使用者回應: 更正錯誤，並重試。

DTWL007E Net.Data 發現 FFI_PATH 中所指定的路徑超出函數 <function_name> 中所支援之位元組數的最大數目。

解說: 純版文檔介面的內建函數試圖尋找一個檔案，但在 FFI_PATH 架構檔案變數中，發現一個大於最大支援之位元組數 4095 的路徑。

使用者回應: 將 FFI_PATH 陳述式縮短為 Net.Data 為現行應用程式所需要的那些目錄即可。

DTWL008E Net.Data 在函數區塊 <block_name> 中偵測到算術溢位或下溢。

解說: 算數運算的結果其指數超過所支援之 -999,999,999 到 +999,999,999 範圍之外。

使用者回應: 確定您的計算值是在所支援的範圍內。

DTWL009E Net.Data 在函數區塊 <block_name> 中偵測到空的 EXEC 陳述式。

解說: 指定在函數區塊的 EXEC 陳述式中的字串只包含空格字元。

使用者回應: 指定一個不是只有空格字元的字串，並重試。

DTWL010E Net.Data 偵測到函數區塊 <block_name> 中遺漏了 EXEC 陳述式。

解說: EXEC 陳述式並不是在正被呼叫之函數的函數區塊中指定的。

使用者回應: 在 FUNCTION 區塊中新增 EXEC 陳述式，並重試。

DTWL011E Net.Data 偵測到無效的語言環境類型或 DLL <DLL_name>。

解說: Net.Data 指定在巨集檔中的語言環境類型或 DLL 名稱，必須定義於 Net.Data 架構檔中。

使用者回應: 檢查您的巨集檔及 Net.Data 架構檔 db2www.ini，並重試。

DTWL012E Net.Data 在函數 <function_name> 中發現內部失敗，失敗碼為 <failure_code_value>。

解說: Net.Data 在所指定的函數中發現內部失敗。這是一個 Net.Data 的內部錯誤。

使用者回應: 請將問題告知您的系統管理者。

DTWL013E Net.Data 無法為函數 <function_name> 配置記憶體。

解說: 伺服器無法處理來自 Net.Data 的儲存體要求。

使用者回應: 這可能是您伺服器的暫時狀況。如果這個問題仍然存在，則您可能需要購買更多記憶體。

DTWL015E Net.Data 偵測到無效的表格參數 <parameter_name> (在函數 <function_name> 中)。

解說: Net.Data 偵測到所指定的參數對表格無效。

使用者回應: 表格參數值的相關資訊，請參閱 *Net.Data 參考手冊*。確定您所指定的參數類型是正確的，並重試。

DTWL016E Net.Data 偵測到無效的字串參數 <parameter_name> (在函數 <function_name> 中)。

解說: Net.Data 偵測到所指定的參數不是有效的字串。

使用者回應: 確定您所指定的字串參數是正確的，並重試。

DTWL017E Net.Data 偵測到無效的輸出參數 <parameter_name> (在函數 <function_name> 中)。

解說: Net.Data 偵測到所指定的參數不是有效的輸出參數。

使用者回應: 確定您所指定的輸出參數是正確的，並重試。

DTWL018E Net.Data 在參數 <parameter_name> 中偵測到 NULL 值 (在函數 <function_name> 中)。

解說: Net.Data 在所指定的參數中偵測到 NULL 值。

使用者回應: 請確定所指定的參數包含一個非空值，並重試。

DTWL019E	Net.Data 於行號 <i><number></i> 中偵測到無效的輸出參數。
解說:	Net.Data 偵測到所指定的參數不是有效的輸出參數。
使用者回應:	確定您所指定的輸出參數是正確的，並重試。
DTWL021E	Net.Data 在函數 <i><function_name></i> 中發現內部錯誤： <i><additional_information></i> 。
解說:	對系統函數的呼叫失敗。這個報表至 Net.Data 的內部錯誤可能會需要使用者的互動，或它可能是一個 Net.Data 所不適合處理的暫時性系統錯誤。
使用者回應:	請檢查您的架構，然後再試一次。如果這個問題仍然存在，請將問題告知您的系統管理者。
DTWL022E	Net.Data 無法處理函數 <i><function_name></i> (在檔案 <i><file_name></i> 中)。
解說:	Net.Data 無法處理所指定的檔案，因為該檔案不存在，或是 Net.Data 無法將它開啓，可能是因為讀取許可權不正確。
使用者回應:	確定所指定的檔案是存在的，且 Net.Data 擁有適當的權限，再重試。
DTWL023E	Net.Data 在函數 <i><function_name></i> 中偵測到無效的參數數目。
解說:	Net.Data 偵測到所指定的參數數目無效。
使用者回應:	確定您所指定的參數數目是正確的，並重試。
DTWL024E	Net.Data 無法將函數 <i><function_name></i> 中所要求的資料全數傳回。
解說:	一個指定為輸出參數的表格，但是由語言環境所返回之資料的列數大於表格所允許之列數的最大值。資料會一直被寫入表格中直到表格額滿為止，且會捨棄剩餘的資料。
使用者回應:	您可以忽略已捨棄的資料，或增加表格大小並再次執行函數。
DTWL025E	Net.Data 在函數 <i><function_name></i> 中偵測到無效的值。
解說:	Net.Data 在所指定的函數偵測到無效的值。
使用者回應:	請確定所指定的變數包含一個有效的資料類型，並重試。
DTWL026E	Net.Data 在函數 <i><function_name></i> 中偵測到 NULL 值。
解說:	Net.Data 在所指定的函數中偵測到 NULL 值。
使用者回應:	請確定所指定的參數包含一個非空值，並重試。
DTWL027E	Net.Data 在函數 <i><function_name></i> 中偵測到無效的字串參數。
解說:	Net.Data 偵測到所指定的參數不是有效的字串。
使用者回應:	確定您所指定的字串參數是正確的，並重試。
DTWL028E	Net.Data 在函數 <i><function_name></i> 中偵測到無效表格參數。
解說:	Net.Data 偵測到所指定的參數不是有效的表格。
使用者回應:	確定您所指定的表格參數是正確的，並重試。
DTWL029E	Net.Data 在函數 <i><function_name></i> 中偵測到無效輸出參數。
解說:	Net.Data 偵測到參數不是有效的輸出參數。
使用者回應:	確定您所指定的輸出參數是正確的，並重試。
DTWL031E	無法聯繫所指定的 SMTP 伺服器 <i><SMTP_server></i> 。
解說:	Net.Data 無法連接至所指定的 SMTP 伺服器。
使用者回應:	確定您已指定正確的主電腦名稱或 IP 號碼。SMTP 伺服器必須在所指定之主電腦上的連接埠 25 上執行。

DTWL032E 在與所指定的 **SMTP** 伺服器通信時，
SMTP 伺服器傳回下列錯誤訊息：
`<SMTP_error_message>`。

解說： 當 Net.Data 嘗試將電子郵件訊息轉送至所指定的 SMTP 伺服器時，發生了 SMTP 錯誤。

使用者回應： 確定您是以有效的參數來呼叫
DTW_SENMAIL。

DTWL033E 連接至所指定之 **SMTP** 伺服器的連線已
斷線。

解說： 當 Net.Data 嘗試將電子郵件訊息轉送至 SMTP 伺服器時，與所指出之 SMTP 伺服器的 TCP/IP 連線已斷線。

使用者回應： 確定所指定的 SMTP 伺服器已啟動，並且正在執行，再重試。

DTWL034E 指定的 **SMTP** 伺服器不支援 **ESMTP**
(Extended Simple Mail Transfer
Protocol)，但是所指定的電子郵件訊息包
含非美式的 **ASCII** 字元。

解說： Net.Data 無法將含有 8 位元字元的電子郵件訊息轉送至只支援 7 位元字元的 SMTP 伺服器。

使用者回應： 指定一個支援 ESMTP (8BITMIME) 的 SMTP 伺服器或不要在電子郵件訊息中使用非美式的 ASCII 字元。

DTWL035I **Net.Data** 函數 **DTW_GETCOOKIE** 試圖
取回不存在的 **cookie**：`<cookie name>`。

解說： 因下列其中一個原因而找不到 cookie：

- 從未設定過 cookie。
- cookie 已過期。
- cookie 沒有到期日，而且不能持續；接收 cookie 的 Web 瀏覽器已跳出或被終止。
- cookie 使用了安全選項設定，而現行的 HTTP 要求已透過非安全通道來傳送。
- 在提出設定 cookie 要求時，Web 瀏覽器沒有接受 cookie 或它沒有執行 JavaScript 程式。
- Web 瀏覽器已刪除 cookie，因為 cookie 的個數超出瀏覽器的限制。有關限制的說明，請參訪 Netscape 的規格：
<http://home.netscape.com>

使用者回應： 使用 MESSAGE 區塊以處理找不到 cookie 狀況 (RETURN_CODE 8000)，或請確定所指定的 cookie 名稱是否正確。

DTWP000E **Net.Data** 偵測到 **LIST** 定義錯誤
`<file>`。

解說： 如先前所宣告的，Net.Data 無法定義所指定的 %LIST。

使用者回應： 將所指定的 %LIST 名稱變更為唯一名稱，並重試。

DTWP001E **Net.Data** 找不到巨集檔
`<macro_name>`。

解說： Net.Data 找不到所指定的巨集檔，因為所指定的巨集檔不存在，或是 Net.Data 無法將它開啓。

使用者回應： 指定有效的巨集路徑及巨集檔名稱，並重試。

DTWP003E **Net.Data** 偵測到重複的 **HTML** 區塊名稱
`<block_name>` `<file>`。

解說： Net.Data 無法繼續處理，因為所指定的重複 HTML 區塊已存在。

使用者回應： 將所指定的重複 HTML 區塊名稱變更為唯一名稱，並重試。

DTWP005E **Net.Data** 偵測到不符規定的符號
`<symbol_name>` `<file>`。

解說： Net.Data 無法繼續處理，因為 Net.Data 偵測到不符規定的符號。

使用者回應： 從巨集檔除去所指出之不符規定的符號，並重試。

DTWP006E **Net.Data** 偵測到巨集檔 `<macro_name>`
非預期地結束。

解說： Net.Data 無法繼續處理，因為 Net.Data 偵測到非預期的檔案結束。

使用者回應： 確定所有 Net.Data 區塊都是以 %} 結尾。更正所指定的錯誤，並重試。

DTWP007E Net.Data 無法處理 %INCLUDE_URL 位址 <URL_address>。

解說: Net.Data 無法併入 %INCLUDE_URL 位址指定的 URL, 因為無法連接該 URL, 或是該 URL 是無效的。

使用者回應: 確定所指定的 %INCLUDE_URL 存在, 且 Web 伺服器正在執行。更正所指定的錯誤, 並重試。

DTWP009E Net.Data 偵測到橫跨多行的帶引號字串 <string_name>。

解說: 引號內的字串不能超過一行。

使用者回應: 確定該字串的開始及結束雙引號都在同一行上。更正所指定的錯誤, 並重試。

DTWP010E Net.Data 無法處理 %INCLUDE 陳述式 (在檔案 <file_name> 中)。

解說: Net.Data 無法處理 %INCLUDE 陳述式, 因為指定的檔案不存在, 或是 Net.Data 無法將它開啓。

使用者回應: 確定所指定的檔案是存在的, 且 Net.Data 擁有讀取權限。更正所指定的錯誤, 並重試。

DTWP011E Net.Data 無法處理 %INCLUDE 或 %INCLUDE_URL 陳述式 (在檔案或 URL <file_or_URL_name> 中), 理由是其巢狀結構過深。

解說: Net.Data 無法處理檔案或 URL 中的 %INCLUDE 或 %INCLUDE_URL 陳述式, 因為其巢狀結構過深。巢狀 %INCLUDE 陳述式或區塊的最大數為 10。

使用者回應: 確定所指定的 %INCLUDE 檔或 %INCLUDE_URL 不包括巢狀深度為 10 或大於 10 的其他檔案。更正所指定的錯誤, 並重試。

DTWP013E Net.Data 發現 D2Wtable_ErrRange 中有例外狀況 <exception_name>。

解說: Net.Data 發生內部的失敗。這是一個 Net.Data 的內部錯誤。

使用者回應: 請將問題告知您的系統管理者。

DTWP014E Net.Data 發現 D2Wtable_ErrNoMemory 中有例外狀況 <exception_name>。

解說: Net.Data 發生內部的失敗。這是一個 Net.Data 的內部錯誤。

使用者回應: 請將問題告知您的系統管理者。

DTWP015E Net.Data 發現 D2Wtable_ErrInvalid 中有例外狀況 <exception_name>。

解說: Net.Data 發生內部的失敗。這是一個 Net.Data 的內部錯誤。

使用者回應: 請將問題告知您的系統管理者。

DTWP016E Net.Data 發現 D2Wtable_ErrTooBig 中有例外狀況 <exception_name>。

解說: Net.Data 發生內部的失敗。這是一個 Net.Data 的內部錯誤。

使用者回應: 請將問題告知您的系統管理者。

DTWP018E Net.Data 於行號 <number> 處偵測到 SQL 指令中 EXEC 變數的用法無效。

解說: Net.Data 偵測到所指定之 EXEC 變數的用法無效, 無法繼續處理程序。

使用者回應: 確定所指定的 EXEC 變數不是在 SQL 指令中。更正所指定的錯誤, 並重試。

DTWP019E Net.Data 於行號 <number> 處偵測到 Net.Data 系統變數中 EXEC 變數的用法無效。

解說: Net.Data 偵測到所指定之 EXEC 變數的用法無效, 無法繼續處理程序。

使用者回應: 確定所指定的 EXEC 變數不是在 Net.Data 系統變數中。更正所指定的錯誤, 並重試。

DTWP020E Net.Data 於行號 <number> 處偵測到另一 EXEC 變數定義中 EXEC 變數的用法無效。

解說: Net.Data 偵測到所指定之 EXEC 變數的用法無效, 無法繼續處理程序。

使用者回應： 確定所指定的 EXEC 變數不是在其他 EXEC 變數定義中。更正所指定的錯誤，並重試。

DTWP021E Net.Data 於行號 <number> 處偵測到條件性字串中 EXEC 變數的用法無效。

解說： Net.Data 偵測到所指定之 EXEC 變數的用法無效，無法繼續處理程序。

使用者回應： 確定所指定的 EXEC 變數不是在條件性字串中。更正所指定的錯誤，並重試。

DTWP022E Net.Data 於行號 <number> 處偵測到 List 變數中 EXEC 變數的用法無效。

解說： Net.Data 偵測到所指定之 EXEC 變數的用法無效，無法繼續處理程序。

使用者回應： 確定所指定的 EXEC 變數不是在 List 變數中。更正所指定的錯誤，並重試。

DTWP023E Net.Data 於行號 <number> 處偵測到 EXEC_SQL 陳述式中 EXEC 變數的用法無效。

解說： Net.Data 偵測到所指定之 EXEC 變數的用法無效，無法繼續處理程序。

使用者回應： 確定所指定的 EXEC 變數不是在 EXEC_SQL 陳述式名稱中。更正所指定的錯誤，並重試。

DTWP025E Net.Data 原本預期 ELSEIF/ELSE/ELIF，但卻找到 IF <name>。

解說： 巢狀 %IF 結構無效。

使用者回應： 檢查巨集檔中的巢狀 IF 結構。

DTWP026E Net.Data 偵測到 IF 陳述式的巢狀結構過深 <name>。

解說： 彼此巢狀中的 IF 陳述式不可大於 1024。

使用者回應： 檢查巨集檔中的巢狀 IF 結構。

DTWP027E Net.Data 偵測到不相符的 ELSEIF/ELSE/ELIF <name>。

解說： ELSEIF/ELSE/ELIF 部份沒有對應的 IF 部份。

使用者回應： 檢查巨集檔中的巢狀 IF 結構。

DTWP028E Net.Data 偵測到不相符的 ENDIF <name>。

解說： ENDIF 陳述式沒有對應的 IF 陳述式。

使用者回應： 檢查巨集檔中的巢狀 IF 結構。

DTWP029E Net.Data 找不到 HTML 區塊 <block_name> (在檔案 <file> 中)。

解說： 可能是所指定的 HTML 區塊不存在巨集檔中，或並無指定任何 HTML 區塊。

使用者回應： 指定有效的 HTML 區塊，並重試。

DTWP030E Net.Data 在函數 <function_name> 中偵測到數個 %REPORT 區塊。

解說： 版次 2 的 Net.Data 只支援 DB2 的多重 %REPORT 區塊。

使用者回應： 在函數只用一個 %REPORT 區塊。

DTWP031E Net.Data 偵測到橫跨多行的變數參照： <string_name>。

解說： 變數參照不能超過一行。

使用者回應： 確定該變數參照的開始及結束都在同一行上。更正所指定的錯誤，並重試。

DTWQ000E Net.Data 在配置 DB2 資源 (以執行指定的計畫) 時偵測到錯誤： <plan_name>，SSID=<subsystem_id>，回覆碼 =<return_code>，原因 =<addition_information>。

解說： Net.Data 在處理 OPEN 指令時，偵測到錯誤。進一步說明，請參閱 DB2 訊息與訊息碼手冊。

使用者回應： 請驗證您的 DB2 計畫名稱及子系統 ID 是否正確。

DTWQ001E Net.Data 在取消 DB2 資源的配置時偵測到錯誤：回覆碼=<return_code>，原因=<additional_information>。

解說： Net.Data 在處理 CLOSE 指令時，偵測到錯誤。進一步說明，請參閱 *DB2 訊息與訊息碼手冊*。

使用者回應： 請通知系統程式設計師。

DTWQ002E Net.Data 無法在函數 exec_start 中配置 SQLDA。

解說： Net.Data 已用盡記憶體，而無法在函數 exec_start 中配置 SQLDA。

使用者回應： 釋放足夠的記憶體，並重試。

DTWQ003E Net.Data 無法在函數 exec_start 中配置 SQLDA 主變數。

解說： Net.Data 已用盡記憶體，而無法在函數 exec_start 中配置 SQLDA 主變數。

使用者回應： 釋放足夠的記憶體，並重試。

DTWQ004E Net.Data 偵測到 Net.Data 起始設定檔中遺漏了連結檔案。

解說： Net.Data 已判定變數 BIND_FILE 的值沒有設定在 db2www.ini 中。

使用者回應： 檢查 db2www.ini，以確定變數 BIND_FILE 已設定為連結檔案的路徑和檔案名稱，並重試。

DTWQ005E Net.Data ODBC 語言環境無法配置環境控點。

解說： Net.Data ODBC 語言環境無法配置所指定的控點。

使用者回應： 驗證 ODBC 架構，並重試。

DTWQ006E Net.Data ODBC 語言環境無法配置連接控點。

解說： Net.Data ODBC 語言環境無法配置所指定的控點。

使用者回應： 驗證 ODBC 架構，並重試。

DTWQ007E Net.Data ODBC 語言環境無法配置陳述式控點。

解說： Net.Data ODBC 語言環境無法配置所指定的控點。

使用者回應： 驗證 ODBC 架構，並重試。

DTWQ008E Net.Data ODBC 語言環境在載入 CLI 起始設定檔時發現錯誤：回覆碼=<return_code>，錯誤碼=<error_code>，資訊碼=<info_code>

解說： 在 Net.Data 架構檔中，為變數 DSNAOINI 而指定的資料集無效。

使用者回應： 驗證所指定的資料集是一個循序的資料集，或是分割資料集的群組成員。驗證其指向有效的 CLI 起始設定檔，且使用者有適當的「讀取」權限。

DTWQ009E Net.Data ODBC 語言環境在執行 DSNAOTRC 時發現錯誤：回覆碼=<return_code>，錯誤碼=<error_code>，資訊碼=<info_code>

解說： 在 Net.Data 架構檔中，為變數 DSNAOTRC 而指定的資料集無效。

使用者回應： 驗證所指定的資料集是一個循序的資料集，且使用者有適當的「更新」權限。

DTWQ010E Net.Data 偵測到無效 SQL 資料類型：<sql_type_name>。

解說： Net.Data 偵測到無效的「SQL 資料類型」。

使用者回應： 指定有效的「SQL 資料類型」，並重試。關於適用於您作業系統的「SQL 資料類型」列示，請參閱 *Net.Data 作業系統參考手冊* 的附錄 C。

DTWQ011E Net.Data 在使用 SSID <ssid_name> 下，起始設定和 DB2 間的連線時發現錯誤：回覆碼=<return_code_name>，原因碼=<reason_code_name>。

解說： Net.Data 在處理 IDENTIFY 來起始設定 DB2 連線時，發生錯誤。進一步說明，請參閱 *DB2 訊息與訊息碼手冊*。

使用者回應： 請驗證您的 DB2 子系統 ID 是正確的，並且是在作用中。

DTWQ012E **Net.Data** 將使用者 <user_name> 指定連線到 DB2 時發現錯誤 (在使用 SSID <ssid_name> 下): 回覆碼 =<return_code_name>, 原因碼 =<reason_code_name>

解說: Net.Data 在處理 SIGNON 來將新的授權 ID 指定給 DB2 連線時, 發生錯誤。進一步說明, 請參閱 DB2 訊息與訊息碼手冊。

使用者回應: 請驗證已授權使用者連接 DB2。

DTWQ013E **Net.Data** 使用計劃 <plan_name> 和 SSID <ssid_name> 配置 DB2 資源時發生錯誤: 回覆碼=<return_code_name>, 原因碼=<reason_code_name>

解說: Net.Data 在處理 CREATE THREAD 來配置發出 SQL 所需的 DB2 資源時, 發生錯誤。進一步說明, 請參閱 DB2 訊息與訊息碼 手冊。

使用者回應: 請驗證 DB2 計畫名稱是正確的, 且正確的 DBRM 已連結至該計畫。

DTWQ014E **Net.Data** 使用 SSID <ssid_name> 更新與 DB2 的連線時發生錯誤: 回覆碼 =<return_code>, 原因碼=<reason_code>

解說: Net.Data 試圖切換為所指定的子系統 ID 時, 發生錯誤。

使用者回應: 驗證 DB2 子系統仍在作用中。

DTWQ015E **Net.Data** 發生 DB2 錯誤: SQL 程式碼 = <SQL_code>, 原因碼 = <reason_code>。

解說: 也許新的運算子會傳回 NULL, 因為記憶體不足。

使用者回應: 請將問題告知您的系統管理者。

DTWQ016E **Net.Data** 在 SQL 或 ODBC 語言環境中偵測到無效的 SQL handle

解說: Net.Data 偵測到 SQL 或 ODBC 語言環境中有無效 SQL handle。

使用者回應: 檢查資料庫或 ODBC 連線。

DTWQ017E **Net.Data** 偵測到函數 <function_name> 中有無效的儲存程序呼叫。

解說: 儲存程序呼叫的語法不正確。

使用者回應: 驗證儲存程序 CALL 陳述式的語法是正確的。

DTWQ018E **Net.Data** 在函數 <function_name> 的儲存程序呼叫中, 偵測到無效的參數列示。

解說: 儲存程序呼叫中的參數列示語法不正確。

使用者回應: 驗證儲存程序 CALL 陳述式中的參數列示語法是正確的。

DTWQ019E **Net.Data** 發現函數 <function_name> 中輸入表格被當作儲存程序輸出表格使用。

解說: Net.Data 無法寫入輸入參數表格。

使用者回應: 宣告函數參數列示中的表格參數為 OUT 參數。

DTWQ020E **Net.Data** 發現函數 <function_name> 遺漏了儲存程序名稱。

解說: Net.Data 在儲存程序呼叫中找不到儲存程序名稱。

使用者回應: 驗證儲存程序 CALL 陳述式有一個名稱。

DTWQ021E **Net.Data** 在函數 <function_name> 中的儲存程序呼叫偵測到太多結果組

解說: 儲存程序呼叫中的結果組個數限制為 32。

使用者回應: 修改儲存程序呼叫。

DTWQ022E **Net.Data** 在函數 <function_name> 中偵測到有表格連接一個以上的 %REPORT 區塊。

解說: 在 Net.Data 函數中, 每一個表格只能有一個 %REPORT 區塊。

使用者回應: 一個表格只用一個 %REPORT 區塊。

DTWQ023E Net.Data 發現一個函數 *<function_name>* 的儲存程序呼叫沒有指定的結果組

解說： Net.Data 發現一個 %REPORT 區塊的表格名稱不符合列示在儲存程序呼叫陳述式的表格。

使用者回應： 使用列示在儲存程序呼叫陳述式的表格來驗證 %REPORT 區塊上的表格名稱。

DTWQ024E Net.Data 在函數 *<function_name>* 中發現多個 %REPORT 區塊，該函數中至少要有一個已指定表格名稱的 %REPORT 區塊，及一個未指定名稱的區塊

解說： 就多重 %REPORT 區塊而言，若第一個 %REPORT 區塊指定表格名稱，那麼其餘也必須指定表格名稱。 若第一個 %REPORT 區塊未指定表格名稱，那麼沒有區塊應指定表格名稱。

使用者回應： 驗證函數中的 %REPORT 區塊是否有表格名稱或全部都沒有表格名稱

**DTWR000E Net.Data 無法存取 SQL 程式碼 *<sql_code_value>* 的 Oracle 訊息，
<additional_information>。**

解說： Net.Data 無法存取所指定的 Oracle 訊息。 Oracle 環境的設定可能不正確，或者是無法存取錯誤訊息檔案。

使用者回應： 更正所指定的錯誤，並重試。 聯絡您的 Oracle 管理者，以尋求協助。

DTWR001E DTW_ORA 語言環境不支援多重結果組。

解說： DTW_ORA 語言環境不支援多重結果組。

使用者回應： 從會產生多重結果組的 DTW_ORA 語言環境函數區塊除去任何 SQL 陳述式。

DTWU000E Net.Data 無法透過 API 從伺服器處取得環境變數：*<variable_name>*。

解說： Net.Data 無法透過 API 從伺服器取得環境變數。 檢查您的伺服器架構檔，以確定您已正確地啓用 Net.Data API 插入。

使用者回應： 當您在 API 插入模式下執行 Net.Data 時，您必須在伺服器的架構檔正確地指定。 請參照「管理及程式設計手冊」，並重試。

DTWU001E Net.Data 無法透過 NSAPI 從 Netscape Server 配置到記憶空間。

解說： 當您在 NSAPI 插入模式下執行 Net.Data 時，Net.Data 會透過 NSAPI 的記憶體管理常式，從 Netscape 伺服器配置記憶體。 該伺服器無法配置更多的記憶空間給 Net.Data。

使用者回應： 停止該伺服器，並重新啓動。

DTWU003E Net.Data 無法透過 API 從伺服器取得環境變數。

解說： Net.Data 無法透過 API 從伺服器取得環境變數。 檢查您的伺服器架構檔，以確定您已正確地啓用 Net.Data API 插入。

使用者回應： 當您在 API 插入模式下執行 Net.Data 時，您必須在伺服器的架構檔正確地指定。 請參照「管理及程式設計手冊」，並重試。

DTWV000E Net.Data 巨集 servlet 偵測到無效的巨集名稱。

解說： 所指定之 Net.Data 巨集 servlet 巨集名稱可能是 null、空白或缺少。 Net.Data 巨集 servlet 需要指定有效又完整的 Net.Data 巨集名稱。

使用者回應： 用 *<MACRO>* 參數來指定有效的巨集名稱，並重試。

DTWV001E Net.Data 巨集 servlet 偵測到無效的 HTML 區塊名稱。

解說： 指定在 Net.Data 巨集 servlet 中的 HTML 區塊名稱可能是 null 或空白。 Net.Data 巨集 servlet 需要有效的 HTML 區塊名稱，才能在指定的 Net.Data 巨集中執行。

使用者回應： 用 *<BLOCK>* 參數，在指定的 Net.Data 巨集中，指定有效的 HTML 區塊名稱並重試。

DTWV007E Net.Data 函數 servlet 偵測到無效的語言環境。

解說： 所指定之 Net.Data 函數 servlet 語言環境可能是 null、空白或缺少。 Net.Data 函數 servlet 需要指定有效的 Net.Data 語言環境。

使用者回應： 用 *<LANGENV>* 參數來指定有效的語言環境，並重試。

DTWV008E Net.Data 函數 servlet 偵測到無效的函數名稱或 SQL 陳述式或儲存程序名稱。

解說： 所指定之 Net.Data 函數 servlet 函數名稱或 SQL 陳述式或儲存程序名稱可能是 null、空白或缺少。Net.Data 函數 servlet 需要指定有效的函數名稱或 SQL 陳述式或儲存程序名稱。

使用者回應： 您可以用 `<FUNC>` 參數來指定有效的函數名稱，或是用 `<SQL>` 參數來指定有效的 SQL 陳述式/儲存程序名稱，並重試。

DTWV011E Net.Data servlet 偵測到無效的 HTML 路徑。

解說： 所指定之 Net.Data servlet HTML 路徑可能是 null、空白或缺少。Net.Data servlet 需要指定有效的、完整的 Web 伺服器 HTML 路徑 (例如：`"e:\ibmwww\html"`)。

使用者回應： 用 `<HTMLPATH>` 參數來指定有效的 HTML 路徑，並重試。

DTWV012E 由 Net.Commerce 或 Net.Data 巨集 servlet 原生方法傳遞給 Net.Data 的輸出緩衝區太小。請以較大的緩衝區傳遞。

解說： Net.Data 發生內部的失敗。這是一個 Net.Data 的內部錯誤。

使用者回應： 請將問題告知您的系統管理者。

DTWX000E Net.Data REXX 語言環境在執行 REXX 陳述式時發生錯誤

解說： 在 DTW_REXX 列入函數或外部 REXX script 中，找到了無效的 REXX 陳述式。

使用者回應： 驗證 DTW_REXX 列入函數或外部 REXX script 中的所有 REXX 陳述式都是有效的。

DTWX001E Net.Data REXX 語言環境在處理結果檔時，發生錯誤。

解說： Net.Data 偵測到結果檔中有一個不預期的鎖環，是由 DTWGENOU 模組所產生。

使用者回應： 請將這個錯誤告知您的系統管理者。

DTWX002E Net.Data REXX 語言環境在建立 OpenEdition MVS REXX 環境時，發生錯誤。

解說： Net.Data 無法提取模組 BPXWRBLD 來建立 OE MVS REXX 環境。

使用者回應： 驗證您的環境中有模組 BPXWRBLD 可用。

DTWX003E Net.Data REXX 語言環境在建立 OpenEdition MVS REXX 環境時發生錯誤：回覆碼=`<return_code>`。

解說： Net.Data 無法建立 OpenEdition MVS REXX 環境。

使用者回應： 請將這個錯誤告知您的系統管理者。

DTWX004E Net.Data REXX 語言環境無法為該函數配置記憶體。

解說： Net.Data 無法為所有 REXX 變數配置記憶體。DTW_REXX 列入函數或外部 REXX script 中有太多變數。

使用者回應： 請將這個錯誤告知您的系統管理者。

**DTWY000E Net.Data 無法存取 SQL 程式碼 `<sql_code_value>` 的 Sybase 訊息，
`<additional_information>`。**

解說： Net.Data 無法存取所指定的 Sybase 訊息。Sybase 環境的設定可能不正確，或者是無法存取錯誤訊息檔案。

使用者回應： 更正所指定的錯誤，並重試。聯絡您的 Sybase 管理者，以尋求協助。

DTWY001E DTW_SYB 語言環境不支援多重結果組

解說： DTW_SYB 語言環境不支援多重結果組。

使用者回應： 從會產生多重結果組的 DTW_SYB 語言環境函數區塊除去任何 SQL 陳述式。

DTWZ000E 存取巨集檔已遭到禁止，理由是它未出現在 ACL 檔中。

解說： 巨集檔沒有列示在 ACL 檔案中，因此會拒絕存取。

使用者回應： 新增檔案至 ACL 檔案，並重試。

DTWZ001E 使用者 *<user_name>* 的身份驗證失敗。

解說： 所指定之使用者的鑑證失敗，因為使用者 ID 或通行碼不正確。

使用者回應： 指定有效的使用者 ID 和通行碼，並重試。

DTWZ002E **ACL** 檔未授與必要權限以存取巨集檔：

ACL 檔：*<ACL_name>*，巨集檔：

<macro_name>，使用者

ID：*<user_ID>*，主電腦 IP 位址：

<ip_address>，主電腦名稱：

<host_name>，**HTTP** 方法：

<method>，**HTML** 區塊名稱：

<block_name>。

解說： 所指定之巨集檔、區段及使用者的鑑證已失敗。

使用者回應： 更正錯誤，並重試。

DTWZ003E **Net.Data** 無法處理 **ACL** 檔案

<file_name>。

解說： **Net.Data** 無法處理所指定的檔案，因為該檔案格式不正確。

使用者回應： 確定所指定的檔案是存在的，且其格式是正確的。

DTWZ004E **Net.Data** 偵測到無效的

MACRO_PATH。

解說： **Net.Data** db2www.ini 檔案包含的 **MACRO_PATH** 陳述式無效或缺少。

使用者回應： 指定有效的 **MACRO_PATH**，並重試。

第3章 Net.Data 回覆碼

本章將說明 Net.Data 函數所傳回的回覆碼。回覆碼及其解說資訊如下：

[+]nnnn

解說： 解釋錯誤發生的本文。

使用者回應： 爲了適當地處理回覆碼而採取的動作。

回覆碼可以是正數或負數：

正數回覆碼

表示函數內的錯誤，例如語法、無效的數值或系統錯誤。

負數回覆碼

表示內部的 Net.Data 錯誤。

回覆碼：解說及恢復資訊

當 Net.Data 偵測到不尋常的狀況時，會提供下列回覆碼訊息。

-1002

解說： 呼叫內部函數失敗。這是一個 Net.Data 的內部錯誤。

使用者回應： 請將問題告知您的軟體服務代表。

1001

解說： 輸入的參數含有 NULL 值。

使用者回應： 確定已定義參數而且不是空值之後，才將它們傳給函數。

-1001

解說： 伺服器無法處理 Net.Data 配置記憶體的要求。

使用者回應： 確定伺服器有足夠可用記憶體。

1002

解說： 一個輸入參數含有以空字元結尾組成的字串。

使用者回應： 確定指定的參數不含 NULL 值。

1000

解說： 函數呼叫上要求的函數不是支援的 Net.Data 內建函數。

使用者回應： 確定內建函數的指定呼叫沒有打錯字。請參閱 Net.Data 參考手冊以取得支援的內建函數列示。

1003

解說： 傳給某函數呼叫的參數數目超過最大數目或小於該需要的最小數目。

使用者回應： 請檢查函數語法，並確定您傳遞了所有必要的參數，但不多於所指定的最大數目。

1004

解說： 傳給某函數呼叫的參數 (必須是 Net.Data 巨集表格變數) 是不同變數類型。

使用者回應： 請確定變數在 `DEFINE` 陳述式或區塊中被定義為一個 `TABLE` 變數。

1005

解說： 傳給某函數呼叫的參數 (必須是字串變數) 是不同變數類型。

使用者回應： 請確定變數定義為 `DEFINE` 陳述式或區塊中的字串變數。

1006

解說： 文字字串傳給參數 (必須是輸出參數) 的函數呼叫。

使用者回應： 請勿替輸出參數指定任何輸入值。參數的類型可能需要變更為 `INOUT`。

1007

解說： 參數含有無效的值。 可能存在下列其中的一個狀況：

- 所傳遞的值超過所支援的最大值。
- 所傳遞的值少於所支援的最小值。
- 所傳遞的值不是所支援的選項之一。
- 所傳遞之表格的列或直欄的值小於或等於零。

使用者回應： 請確定值並沒有超過範圍或無效。

1008

解說： 參數超過表格界限。可能存在下列其中的一個狀況：

- 程式試圖修改表格的列或直欄值，但是所接收到之列或直欄的值卻小於 0，或大於表格中所允許之列的最大數目。
- 某個列或直欄值被接收來作為內建函數的輸入，但所收到的值卻小於 0，或大於目前在表格中列或直欄的數目。

使用者回應： 請確定所指定的值並沒有小於 0 或大於目前表格中的列數。

1009

解說： 「系統」或 `Perl` 程式傳回的資料語法不是使用正確 `Net.Data` 字串格式。 可能存在下列其中的一個狀況：

- 找不到等號。
- 找不到開始的引號。

- 找不到終止的引號。
- 找不到介於值之間的區隔符號。

使用者回應： 檢查函數傳回的資料是否有語法錯誤並且從而修改 `script`。

1010

解說： 並非全部要求的資料都能夠傳回。一個指定為輸出參數的表格，但是由語言環境所返回之資料的列數大於表格所允許之列數的最大值。 資料會持續寫入表格直到填滿為止，而且會捨棄剩餘資料。

使用者回應： 您可以忽略已捨棄的資料，或增加表格大小並再次執行函數。

2000

解說： 純本文檔介面內建函數找不到指定的檔案。

使用者回應： 請確定檔案是位於由起始設定檔案中之 `FFI_PATH` 陳述式所指定的路經中。

2001

解說： 純本文檔介面內建函數無法開啓指定的檔案，因為這個處理或另一個處理在使用該檔案，而且無法在指定模式中共用該檔案。

使用者回應： 請確定另一個處理並未鎖定該檔案。

2002

解說： 純本文檔介面內建函數無法關閉指定的檔案，因為該檔案並非由此巨集呼叫開啓。

使用者回應： 該檔案必須由開啓它的巨集來關閉。將會失去所作的變更。

2003

解說： 純本文檔介面內建函數無法將某資料列讀入表格變數，因為該列中的位元組數超過支援的位元組數上限。

使用者回應： 表格太大，`Net.Data` 無法處理。

2004

解說： 純本文檔介面內建函數嘗試尋找某檔案，但在 FFL_PATH 架構檔變數中發現一個大於支援的位元組數上限 (上限為 4095) 的路徑。

使用者回應： 將 FFL_PATH 陳述式縮短為 Net.Data 為現行應用程式所需要的那些目錄即可。

2005

解說： 呼叫系統功能失敗。 這個報表至 Net.Data 的內部錯誤可能會需要使用者的互動，或它可能是一個 Net.Data 所不適合處理的暫時性系統錯誤。如果這個問題仍然存在，請將問題告知您的軟體服務代表。

使用者回應： 請檢查您的架構，然後再試一次。 如果這個問題仍然存在，請將問題告知您的軟體服務代表。

2006

解說： 純本文檔介面內建函數無法存取指定的檔案，因為這個處理或另一個處理使用該檔案，而且在指定模式中無法共用該檔案。

使用者回應： 請將使用檔案的處理終止並重試一次。請考慮將 RETRY 值指定為當函數被呼叫時，如果檔案正在使用中則自動重試。

3001

解說： Web 登記內建函數無法建立 Web 登記，因為指定的登記已存在。

使用者回應： 請使用另一個 Web 登記名稱。

3002

解說： Web 登記內建函數無法刪除指定的登記。 可能存在下列其中的一個狀況：

- 此登記正由另一個處理所使用。
- 找不到登記。

使用者回應： 此登記正由另一個處理所使用，請在關閉處理後重試。

3003

解說： Web 登記內建函數無法將登錄新增至指定的登記，因為指定的登錄已存在。

使用者回應： 無法在 Web 登記中重複登錄。請修改登錄並再次提出函數，或使用現存的登錄。

3004

解說： Web 登記內建函數無法從指定的登記除去或取回登錄，因為指定的登錄不存在。

使用者回應： Net.Data 找不到所要求的登記登錄。

3005

解說： Web 登記內建函數無法使用指定的登記，因為找不到該登記。

使用者回應： 如果登記並不存在的話，請將其建立。

3006

解說： Web 登記內建函數無法建立指定的登記，因為該登記名稱中的路徑不存在。

使用者回應： 當您建立登記時請指定路徑。

3007

解說： Web 登記內建函數無法完成指定的作業，因為要求器沒有指定登記的適當權限。

使用者回應： 請變更您 Web 登記函數中的安全性參數來授權給該作業。

3008

解說： 由於不明原因，使得 Web 登記內建函數無法建立指定的登記。

使用者回應： 請檢查您的架構，然後再試一次。

4000

解說： 參數含有無效整數值。 可能存在下列其中的一個狀況：

- 某個輸入參數包含一個非整數的值。

- 某個輸入參數包含一個值，該值大於所支援之最大值 999,999,999。
 - 輸出無法以一個整數來表示。
- 使用者回應：** 請確定值並沒有超過範圍或無效。

4001

- 解說：** 參數含有無效數值。 可能存在下列其中的一個狀況：
- 某個輸入參數包含一個不是有效數字格式的值。
 - 某個輸入參數包含一個值，該值指定一個在所支援之 -999,999,999 到 +999,999,999 範圍之外的指數。
- 使用者回應：** 請確定值並沒有超過範圍或無效。

4002

- 解說：** 算術運算結果有一個指數超過支援的範圍 -999,999,999 到 +999,999,999。
- 使用者回應：** 請確定該值在所支援的範圍之內。

5000

- 解說：** 函數區塊的 EXEC 陳述式中的指定字串僅含空格字元。
- 使用者回應：** 請指定一個不是只有空白字元的字串。

6000

- 解說：** 呼叫在函數的函數區塊中沒有指定的 EXEC 陳述式。
- 使用者回應：** 在函數區塊中新增 EXEC 陳述式。

6100

- 解說：** EXEC 區塊中的路徑無效或 EXEC 區塊遺失。
- 使用者回應：** 請確定有指定 EXEC 區塊而且在 EXEC 區塊中指定的路徑參照程式物件。

6101

- 解說：** 已指定資料類型的錯誤屬性或 Net.Data 不支援此資料類型。
- 使用者回應：** 請使用下列其中一種方法更正錯誤的參數：

- 若已指定精確度和小數位數，請確定小數位數小於或等於精確度。
- 若已指定精確度或小數位數，請確定資料類型容許該精確度或小數位數，而且指定值在容許範圍之內。
- 若資料類型是 DTWTABLE，請確定參數值是 Net.Data 表格。
- 請確定指定的資料類型是支援的資料類型。

6102

- 解說：** 資料從可顯示的格式轉換成內部格式或從內部格式轉換成可顯示的格式時發生資料轉換錯誤。
- 使用者回應：** 請確定指定的資料與參數的資料類型相容。

7000

- 解說：** Net.Data 無法連接至指定的 SMTP 伺服器。
- 使用者回應：** 確定您已指定正確的主電腦名稱或 IP 號碼。SMTP 伺服器必須在所指定之主電腦上的連接埠 25 上執行。

7001

- 解說：** Net.Data 嘗試將電子郵件訊息轉送至指定的 SMTP 伺服器時發生 SMTP 錯誤。
- 使用者回應：** 確定您是以有效的參數來呼叫 DTW_SENDMAIL。

7002

- 解說：** 指定的 SMTP 伺服器不支援 ESMTP (Extended Simple Mail Transfer Protocol)。Net.Data 無法將包含 8 位元字元（例如非美式的 ASCII 字元）的電子郵件訊息，轉送至只支援 7 位元字元（例如美式的 ASCII）的 SMTP 伺服器。
- 使用者回應：** 請指定支援 ESMTP (8BITMIME) 的 SMTP 伺服器，抑或不要在您的電子郵件訊息中使用 8 位元的字元。

8000

- 解說：** 找不到 cookie。 為下列其中一種狀況：
- 從未設定過 cookie。
 - cookie 已過期。

- cookie 沒有到期日，而且不能持續；接收 cookie 的 Web 瀏覽器已跳出或被終止。
- cookie 使用了安全選項設定，而現行的 HTTP 要求已透過非安全通道來傳送。
- 在提出設定 cookie 要求時，Web 瀏覽器沒有接受 cookie 或它沒有執行 JavaScript 程式。
- Web 瀏覽器已刪除 cookie，因為 cookie 的個數超出瀏覽器的限制。有關限制的說明，請參訪 Netscape 的規格：
http://search.netscape.com/newsref/std/cookie_spec.html。

使用者回應： 判定為何找不到該 cookie 並更正這種狀況的原因。

8201

解說： 未依照順序呼叫持續內建函數。

使用者回應： 請確定持續內建函數是正確而且依照順序。例如，您無法呼叫 DTW_ACCEPT() 接著呼叫 DTW_TERMINATE()。若要瞭解持續內建函數的正確順序，請參閱 OS/400 版 *Net.Data* 管理和程式設計指南中的持續巨集這一章。

8202

解說： 無法啓用持續性。嘗試定義靜態變數失敗，因為變數前面的文字被寫入到 stdout。

使用者回應： 請確定先定義靜態變數之後才將文字寫入到 stdout 來啓用持續性。

8200

解說： 未啓用巨集持續性。已呼叫需要啓用巨集持續性的內建函數。

使用者回應： 在巨集內啓用持續性或除去函數呼叫。關於啓用持續巨集的資訊，請參閱 OS/400 版 *Net.Data* 管理和程式設計指南。

附錄A. Net.Data 技術圖書庫

可以從 Net.Data 網站存取「Net.Data 技術圖書庫」，網址：
<http://www.software.ibm.com/data/net.data/library.html>

文件	說明
<ul style="list-style-type: none">• <i>Net.Data Administration and Programming Guide for OS/390</i>• <i>OS/2 版、Windows NT 版和 UNIX 版 Net.Data 管理和程式設計指南</i>• <i>OS/400 版 Net.Data 管理和程式設計指南</i>	包含關於安裝、架構和呼叫 Net.Data 的概念和作業資訊。也說明如何撰寫 Net.Data 巨集、使用 Net.Data 效能技術、使用 Net.Data 語言環境、管理連線，以及使用 Net.Data 記錄和追蹤故障檢修及效能調整。
<i>Net.Data 參考手冊</i>	說明 Net.Data 巨集語言、變數和內建函數。
<i>Net.Data 語言環境介面參考手冊</i>	說明 Net.Data 語言環境介面。
<i>Net.Data 訊息與訊息碼參考手冊</i>	列出 Net.Data 錯誤訊息和回覆碼。

附錄B. 注意事項

本書是針對 IBM 在美國所提供之產品與服務開發出來的。而在其他國家中，IBM 不見得有提供本書中所提的各項產品、服務、或功能。要知道在您所在之區是否可用到這些產品與服務時，請向當地的 IBM 服務代表查詢。本書在提及 IBM 的產品、程式或服務時，不表示或暗示只能使用 IBM 的產品、程式或服務。只要未侵犯 IBM 的智慧財產權，任何功能相當的產品、程式或服務都可以取代 IBM 的產品、程式或服務。不過，其他非 IBM 產品、程式、或服務在運作上的評價與驗證，其責任屬於使用者。

本文件中包含著 IBM 所擁有之專利或暫准專利。使用者不得享有本書內容之專利權。您可以用書面方式來查詢特許權限，來函請寄到：

台北市基隆路 1 段 206 號
台灣國際商業機器股份有限公司
法務部

若要查詢有關二位元組 (DBCS) 資訊的特許權限事宜，請聯絡您國家的 IBM 智慧財產部門，或者用書面方式寄到：

台北市基隆路 1 段 206 號
台灣國際商業機器股份有限公司
法務部

下列段落若與該國之法律條款抵觸，即視為不適用： IBM 就本書僅提供『交附時之現況』保證，而並不提供任何明示或默示之保證，如默示保證書籍之適售性或符合客戶之特殊使用目的；有些地區在某些固定的交易上並不接受明示或默示保證的放棄聲明，因此此項聲明不見得適用於您。

本書中可能有技術上或排版印刷上的訛誤。因此，IBM 會定期修訂；並將修訂後的內容納入新版中。同時，IBM 會隨時改進並 (或) 變動本書中所提及的產品及 (或) 程式。

本程式之獲授權者若希望取得相關資料，以便使用下列資訊者可洽詢 IBM。其下列資訊指的是：(1) 獨立建立的程式與其他程式 (包括此程式) 之間更換資訊的方式 (2) 相互使用已交換之資訊方法 若有任何問題請聯絡：

臺灣國際商業機器股份有限公司
台北市基隆路 1 段 206 號
法務部

上述資料之取得有其特殊要件，在某些情況下必須付費方得使用。

IBM 基於雙方之 [IBM 客戶合約] (或任何同等合約) 條款，提供本書中所說的授權程式與其所有適用的授權資料。

本書所提及之非 IBM 產品資訊，係一由產品的供應商，或其出版的聲明或其他公開管道取得。IBM 並未測試過這些產品，也無法確認這些非 IBM 產品的執行效能、相容性、或任何對產品的其他主張是否完全無誤。如果您對非 IBM 產品的性能有任何的疑問，請逕向該產品的供應商查詢。

著作權授權：

本書中有一些以原始語言列印出的範例應用程式，是用來說明各種作業平台上的程式設計技術。您可以基於研發、使用、銷售或散布符合作業平台應用程式介面的應用程式等目的，以任何形式複製、修改及散布這些範例程式而不必向 IBM 付費。這些範例應用程式並未經過徹底的測試，因此，IBM 不提供明示或默示其可靠性、有用性或符合特定效用的保證。您可以基於研發、使用、銷售或散布符合 IBM 應用程式介面的應用程式等目的，以任何形式複製、修改及散布這些範例程式而不必向 IBM 付費。

商標

下列專有名詞是 IBM 公司在美國或 (及) 其它國家的商標：

AIX	IMS
AS/400	Language Environment
CBIDO	MVS/ESA
CBPDO	Net.Data
CICS	OpenEdition
CustomPac	Operating System/400
DB2	OS/2
DB2 Universal Databas	OS/390
DataJoiner	OS/400
Distributed Relational	RACF
Database Architecture	SystemPac
DRDA	
IBM	

下列專有名詞是以下其它公司的商標：

Java 及所有 Java 型的商標或標誌是 Sun Microsystems, Inc. 在美國及 (或) 其它國家的商標。

Lotus 及 Domino Go Webserver 是 Lotus Development Corporation 在美國及 (或) 其它國家的商標。

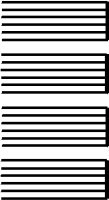
Microsoft、Windows、Windows NT 及 Windows 標誌是 Microsoft Corporation 在美國及 (或) 其它國家的商標或註冊商標。

其它公司、產品與服務名稱 (以雙星號 ** 表示)，可能是其它公司的商標或服務標記。

折疊線

台北市敦化南路一段二號十二樓

臺灣國際商業機器股份有限公司
中文支援中心 啟



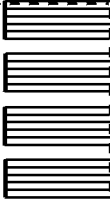
廣 告 回 信
台灣北區郵政管理局 登記
北台字第 0587 號

(免貼郵票)

寄件人 姓名：
地址：

寄

折疊線



讀者意見表

爲使本書盡善盡美，本公司極需您寶貴的意見；懇請您使用過後，撥冗填寫下表，惠予指教。

請於下表適當空格內，填入記號（✓）；我們會在下一版中，作適當修訂，謝謝您的合作！

評估項目	評 估 意 見	備 註
正 確 性	內容說明與實際程序是否符合 <input type="checkbox"/> 是 <input type="checkbox"/> 否	
	參考書目是否正確 <input type="checkbox"/> 是 <input type="checkbox"/> 否	
一 致 性	文句用語及風格，前後是否一致 <input type="checkbox"/> 是 <input type="checkbox"/> 否	
	實際畫面訊息與本書所提之畫面訊息是否一致 <input type="checkbox"/> 是 <input type="checkbox"/> 否	
完 整 性	是否遺漏您想知道的項目 <input type="checkbox"/> 是 <input type="checkbox"/> 否	
	字句、章節是否有遺漏 <input type="checkbox"/> 是 <input type="checkbox"/> 否	
術語使用	術語之使用是否恰當 <input type="checkbox"/> 是 <input type="checkbox"/> 否	
	術語之使用，前後是否一致 <input type="checkbox"/> 是 <input type="checkbox"/> 否	
可 讀 性	文句用語是否通順 <input type="checkbox"/> 是 <input type="checkbox"/> 否	
	有否不知所云之處 <input type="checkbox"/> 是 <input type="checkbox"/> 否	
內容說明	內容說明是否詳盡 <input type="checkbox"/> 是 <input type="checkbox"/> 否	
	例題說明是否詳盡 <input type="checkbox"/> 是 <input type="checkbox"/> 否	
排版方式	本書的形狀大小，版面安排是否方便使用 <input type="checkbox"/> 是 <input type="checkbox"/> 否	
	字體大小，顏色編排，是否有助於閱讀 <input type="checkbox"/> 是 <input type="checkbox"/> 否	
目錄索引	目錄內容之編排，是否便於查考 <input type="checkbox"/> 是 <input type="checkbox"/> 否	
	索引語錄之排定，是否便於查考 <input type="checkbox"/> 是 <input type="checkbox"/> 否	
	※評估意見為 "否" 者，請於備註欄說明。	

其他：（篇幅不夠時，請另紙說明。）

[illegible]

上述改正意見，一經採用，本公司有合法之使用及發佈權利，特此聲明。



Printed in Singapore