

IBM WebSphere Business Integration



# WebSphere Business Integration Adapters 安裝手冊

2.3.1 版

**請注意！**

使用此資訊及其支援的產品之前，請參閱第 21 頁的『注意事項』中的資訊。

**2003 年 7 月 31 日**

本版文件適用於 IBM WebSphere Business Integration Adapters 2.3.1 及所有後續的版本與修正，直到新版中另有指示為止。

若您對本文件有任何寶貴的意見，請以電子郵件將意見寄到 [doc-comments@us.ibm.com](mailto:doc-comments@us.ibm.com)。我們期待收到您的來信。

當您傳送資訊給 IBM 時，即表示您授與 IBM 非專屬權利，IBM 得以其認為適當的方式使用或散佈該資訊，而無需對您負責。

**© Copyright International Business Machines Corporation 2003. All rights reserved.**

---

## 目錄

關於本文件 . . . . .	v
本書適用對象 . . . . .	v
相關文件 . . . . .	v
印刷使用慣例 . . . . .	v
本版的新功能 . . . . .	vii
2.3.1 版的新功能 . . . . .	vii
安裝 <b>WebSphere Business Integration Adapters</b> . . . . .	1
安裝 WebSphere Business Integration Adapters . . . . .	1
注意事項 . . . . .	21
程式設計介面資訊 . . . . .	22
商標與服務標記 . . . . .	22



---

## 關於本文件

IBM<sup>(R)</sup> WebSphere<sup>(R)</sup> Business Integration Adapters 為業界領先的電子商業技術和企業應用程式提供整合連線功能。此系統包含用於自訂、建立與管理商業程序整合元件的工具及範本。

本文件說明如何在 Windows、Solaris、AIX 和 HP-UX 環境中安裝 IBM WebSphere Business Integration Adapters。

**註：**雖然您可能是在 UNIX 電腦上安裝配接器，但仍需要一台 Windows 電腦來執行工具。

---

## 本書適用對象

本文件適用於需要規劃、安裝、部署及管理 WebSphere Business Integration Adapters 的顧問、開發人員及系統管理者。

---

## 相關文件

本產品提供的完整文件集說明適用於所有 WebSphere Business Integration Adapter 安裝的特性和元件，且包含特定元件的參考資料。

您可以安裝文件，或是使用下列其中一個網站，直接閱讀文件：

- 如果您使用 WebSphere MQ Integrator Broker 或 WebSphere Application Server 來作為您的整合分配管理系統，請造訪：

<http://www.ibm.com/software/websphere/integration/wbiadapters/infocenter>

- 如果您使用 WebSphere InterChange Server 作為您的整合分配管理系統，請造訪：

<http://www.ibm.com/websphere/integration/wicserver/infocenter>

這些網站都有包含簡單的指示，指導您如何下載、安裝及檢視文件。

---

## 印刷使用慣例

本文件採用下列使用慣例：

<b>courier 字型</b>	表示文字值，例如：指令名稱、檔案名稱、您鍵入的資訊，或系統列印在畫面上的資訊。
<b>斜體、斜體 藍色文字</b>	表示第一次出現的新術語、變數名稱或交互參照。 藍色外框只在您檢視線上手冊時才出現，表示交互參照超鏈結。在外框內按一下以跳至參照的物件。
<b>{ }</b>	在語法行中，大括弧括住的一組選項，表示您必須僅選擇其中一個選項。
<b> </b>	在語法行中，垂直線會隔開一組選項，您只能選擇這些選項當中的其中一個。
<b>[ ]</b>	在語法行中，方括弧括住一個選用性參數。
<b>...</b>	在語法行中，省略符號表示重複先前的參數。例如， <code>option[,...]</code> 表示您可以輸入多個以逗點區隔的選項。

< >	角括弧會括住一個名稱的個別元素，以區分這些元素，例如 <code>&lt;server_name&gt;&lt;connector_name&gt;tmp.log</code> 。
/, \	於本文件中，反斜線 (\) 當做目錄路徑的使用慣例。在 UNIX 安裝方面，反斜線取代成斜線 (/)。所有產品路徑名稱皆相對於您系統上安裝的 Ariba Buyer 連接器的目錄。
%text% 和 \$text	百分比 (%) 符號內的文字表示 Windows text 系統變數或使用 者變數的值。UNIX 環境中同等的表示法為 \$text，表示 text UNIX 環境變數的值。
ProductDir	表示產品的安裝目錄。

---

## 本版的新功能

---

### 2.3.1 版的新功能

本書是 WBIA 2.3.1 版的新內容。





---

## 安裝 WebSphere Business Integration Adapters

本章說明如何安裝 WebSphere Business Integration Adapters。

如果您要從舊版來升級 WBIA，請務必先依照您分配管理系統的安裝或實作手冊中的說明，將您的整合分配管理系統備份起來。

本章包含下列各節：

- 『安裝 WebSphere Business Integration Adapters』
- 第 16 頁的『解除安裝 WebSphere Business Integration Adapters』

---

## 安裝 WebSphere Business Integration Adapters

本章節中的資訊說明如何安裝 WebSphere Business Integration Adapters (WBIA)。

請執行平台專用的安裝程式執行檔來安裝 WBIA 產品。表 1 會列出各種作業系統的安裝程式執行檔。安裝程式執行檔位於產品光碟上的 WebSphereBI 目錄中。

表 1. WBIA 安裝程式的平台專用執行檔

作業系統	WBIA 安裝程式執行檔
Windows	setupwin32.exe
AIX	setupAIX.bin
Solaris	setupsolarisSparc.bin
HP-UX	setupHP.bin

您可以使用安裝程式執行檔，以下列方式來執行安裝作業：

- 您可以依照第 2 頁的『呼叫圖形式 WBIA 安裝程式』中的說明來啟動圖形式安裝程式，然後繼續進行安裝精靈，依照第 3 頁的『使用圖形式 WBIA 安裝程式』中的說明來進行選擇。
- 您可以依照第 10 頁的『執行無聲自動安裝』中的說明，執行無聲自動安裝。

**註：**這些程序假設您是從產品光碟來安裝。若您要從 Passport Advantage 取得您的軟體，請確定您已將其下載。請參閱您 Passport Advantage 中的資訊，以取得下載指示。

**註：**如果您要安裝配接器來和 InterChange Server 通訊，必須先安裝分配管理系統。請參閱適當平台的 InterChange Server 安裝手冊，以瞭解如何安裝分配管理系統。

**重要事項：**請務必以 WebSphere 商業整合系統管理者的身份登入，才能安裝配接器。當您在 UNIX 電腦上進行安裝時，會根據用來執行安裝之使用者帳戶的許可權，來設定所建立之資料夾和檔案的許可權。

**重要事項：**不能以 root 身分安裝 WBIA。若以 root 身分安裝，新增項目至 Object Data Manager (ODM) 後，將無法使用 SMIT 解除安裝其他應用程式，所以不應以 root 身分安裝 WBIA。

## 呼叫圖形式 WBIA 安裝程式

圖形式 WBIA 安裝程式會顯示精靈，可讓您選擇安裝 WBIA 產品的選項。雖然安裝程式是 Java 型的，所以不分平台，但是在各種平台上，呼叫安裝程式的方式是不同的。本章節說明適用於 Windows 及 UNIX 電腦的方法。

### 在 Windows 環境中呼叫安裝程式

若要在 Windows 環境中呼叫安裝程式，請導覽至產品光碟的 WebSphereBI 目錄，並執行 setupwin32.exe。

### 在 UNIX 環境中呼叫安裝程式

在 UNIX 環境中，會透過平台專用的 .bin 檔案來呼叫 WBIA 安裝程式，該檔位於 WebSphereBI 目錄中。第 1 頁的表 1 有提供各平台之 .bin 檔案的名稱。

請依據使用 UNIX 電腦的情況，遵循下列其中一節的步驟來呼叫安裝程式：

- 『如果您是在 UNIX 電腦上執行 CDE』
- 『如果您透過 X 模擬軟體來連接 UNIX 電腦』

**如果您是在 UNIX 電腦上執行 CDE：**如果您正在執行「一般桌面環境 (CDE)」，並直接在 UNIX 電腦上工作，則可導覽至產品光碟的 WebSphereBI 目錄，並連按兩下該作業系統專用的 .bin 檔案。

您也可以導覽至產品光碟的 WebSphereBI 目錄，並在指令行中執行 .bin 檔案。下列範例顯示要如何在 Solaris 電腦上執行這項作業：

```
# ./setupsolarisSparc.bin
```

**如果您是透過 X 模擬軟體來連接 UNIX 電腦：**如果您是使用 Windows 電腦，透過 X 模擬軟體來連接 UNIX 電腦，請執行下列步驟來呼叫安裝程式：

1. 判定您用來連接 UNIX 電腦之 Windows 電腦的 IP 位址。

您可以在 Windows 指令行介面上執行 ipconfig 指令，以顯示 Windows 電腦的 IP 位址。

2. 將 UNIX 電腦上的 DISPLAY 環境變數設定為步驟 1 中所判定的 IP 位址。

請務必在 IP 位址後面加上冒號，以及 Windows 用戶端電腦上之監視器或顯示器的 ID。如果 Windows 用戶端電腦只有單一監視器，則顯示器值為 0.0。

下列範例顯示將 DISPLAY 環境變數設定成 IP 位址為 9.26.244.30 之 Windows 電腦上的單一監視器：

```
DISPLAY=9.26.244.30:0.0
```

3. 執行下列指令，將 DISPLAY 環境變數匯出：

```
export DISPLAY
```

4. 在 Windows 電腦上啟動 X 模擬用戶端，並連接至 UNIX 電腦。

5. 在 X 模擬用戶端的指令行上，導覽至產品光碟的 WebSphereBI 目錄。

6. 執行作業系統專用的 .bin 檔案。比方說，如果 UNIX 電腦是執行 AIX，您就要執行下列指令：

```
# ./setupAIX.bin
```

即在您用來連接 UNIX 電腦之 Windows 電腦上，啟動圖形式安裝程式。

## 使用圖形式 WBI 安裝程式

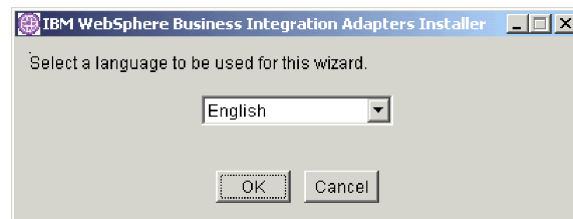
「WBI 安裝程式」一開始執行時，就會提示您選擇安裝選項，然後再執行安裝作業。

當您選擇要安裝的配接器時，就會自動為安裝作業選取支援此配接器所需的執行時期元件及資料處理常式。但是，如果「安裝程式」判斷出現行版本的執行時期元件已在系統上，就不會予以安裝。

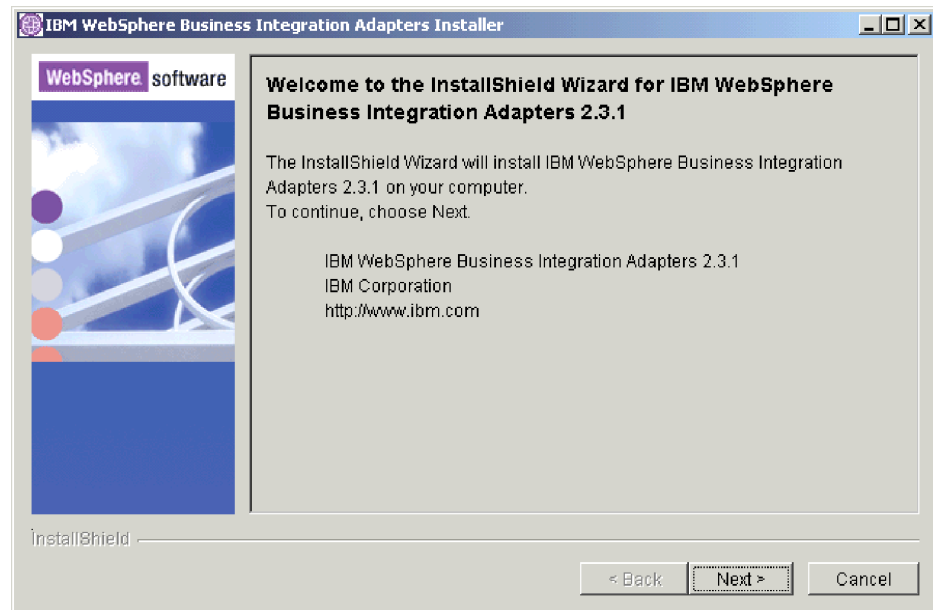
**註：**如果您在安裝商業整合配接器時按一下**取消**，某些檔案仍會出現在新建的目錄中。檔案的數量多寡，需視取消安裝作業前的進度而定。

執行下列動作來繼續安裝程式：

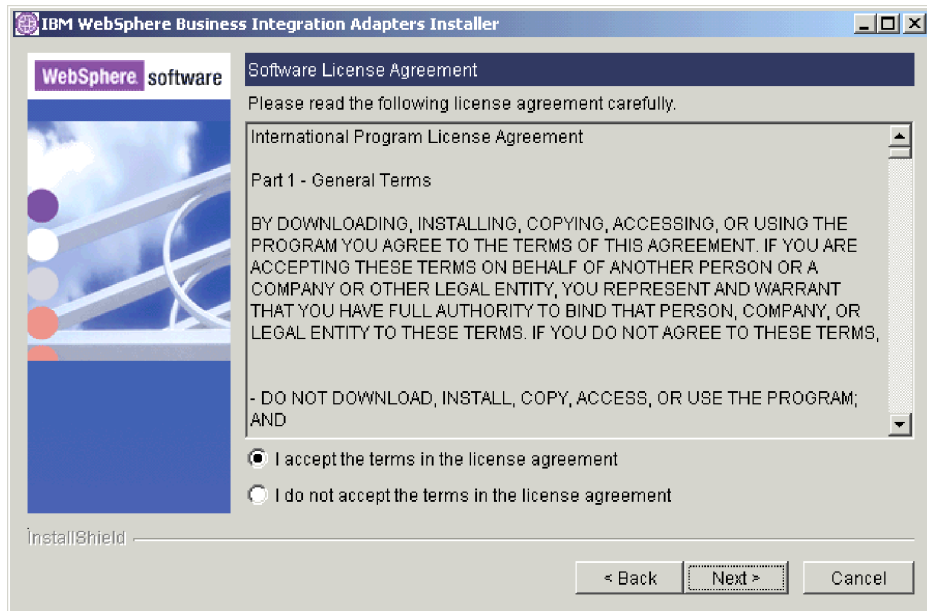
1. 在「語言選擇」提示畫面中，從下拉功能表中選擇所需的語言，並按一下**確定**。



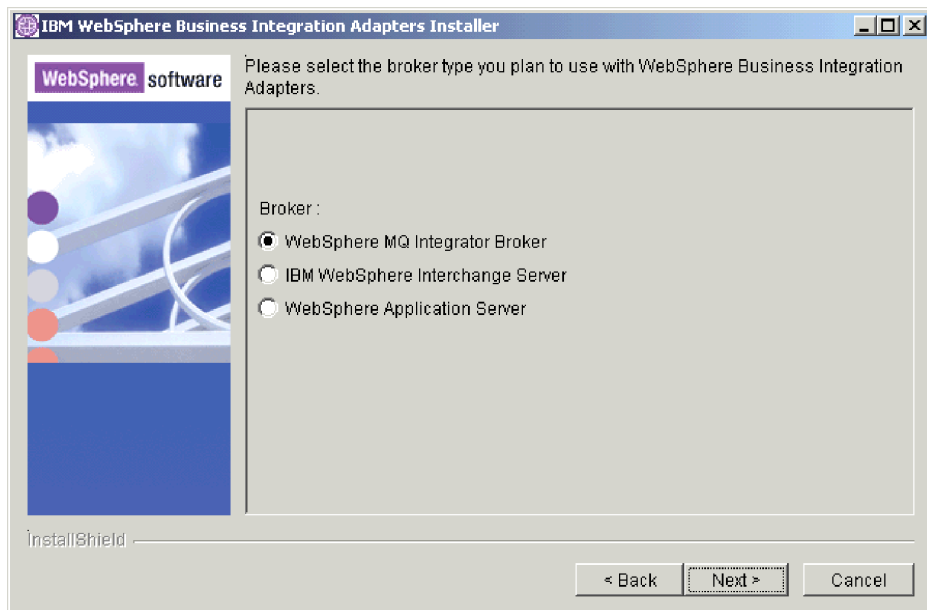
2. 在「歡迎」畫面中，按下一步。



3. 在「IBM 授權合約接受畫面」中，按一下**我接受授權合約中的條款**，然後按一下**確定**。



4. 在「分配管理系統選擇」畫面上，按一下該配接器將要通訊之整合分配管理系統類型的圓鈕，然後按下一步。



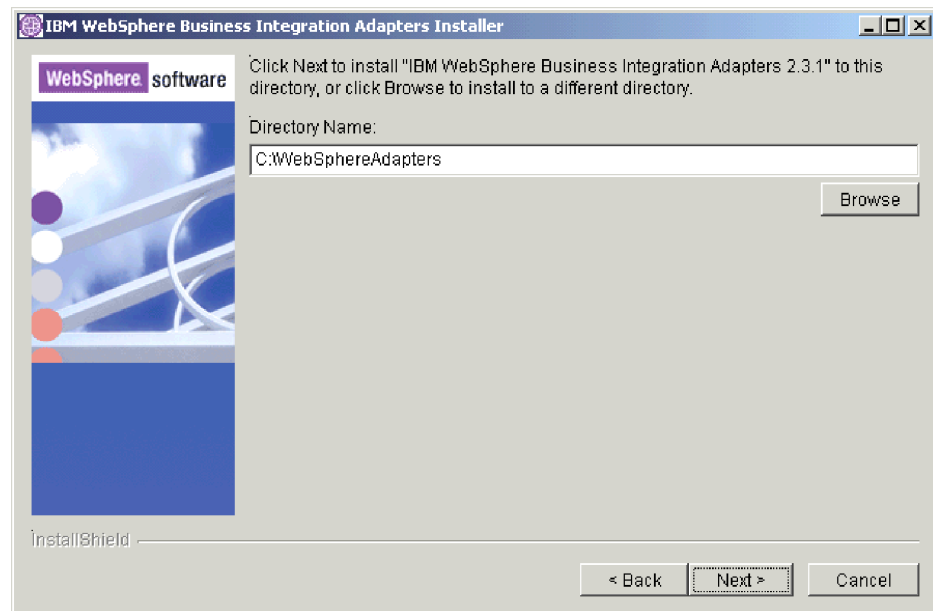
5. 在「安裝目錄」畫面中，輸入要安裝配接器之目錄的完整路徑，或是按一下瀏覽來選取目錄，或是接受預設路徑，然後按下一步。

**重要事項：**應指定路徑中不含空格的安裝目錄。

第 5 頁的表 2 顯示在不同受支援平台上安裝不同的整合分配管理系統時，所使用的預設配接器安裝目錄。

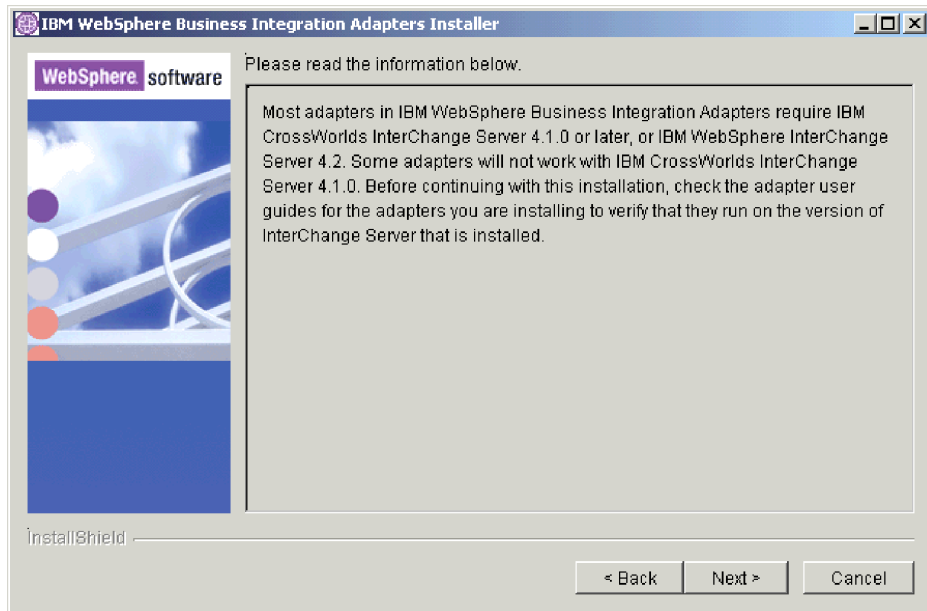
表 2. 預設配接器安裝目錄

分配管理系統類型	預設 Windows 目錄	預設 UNIX 目錄
WebSphere MQ Integrator Broker	C:\WebSphereAdapters	/\$HOME/WebSphereAdapters
WebSphere InterChange Server	C:\IBM\WebSphereICS	/\$HOME/IBM/WebSphereICS
WebSphere Application Server	C:\WebSphereAdapters	/\$HOME/WebSphereAdapters

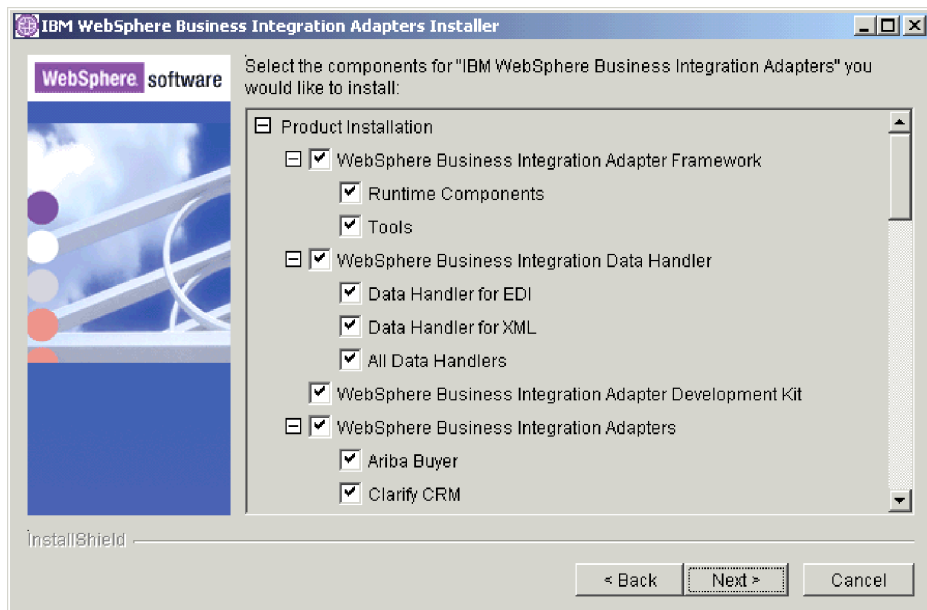


**重要事項:** 如果您的分配管理系統是 WebSphere InterChange Server，則您必須在此畫面中指定 WebSphere InterChange Server 產品目錄。如果您指定給配接器安裝的目錄與用於分配管理系統安裝的目錄不同，則配接器將無法執行。

- 如果您在步驟 4 中選取了 WebSphere InterChange Server 來作為您的分配管理系統，這時候「安裝程式」就會顯示一個參考資訊畫面。請讀取該資訊，然後按下一步。



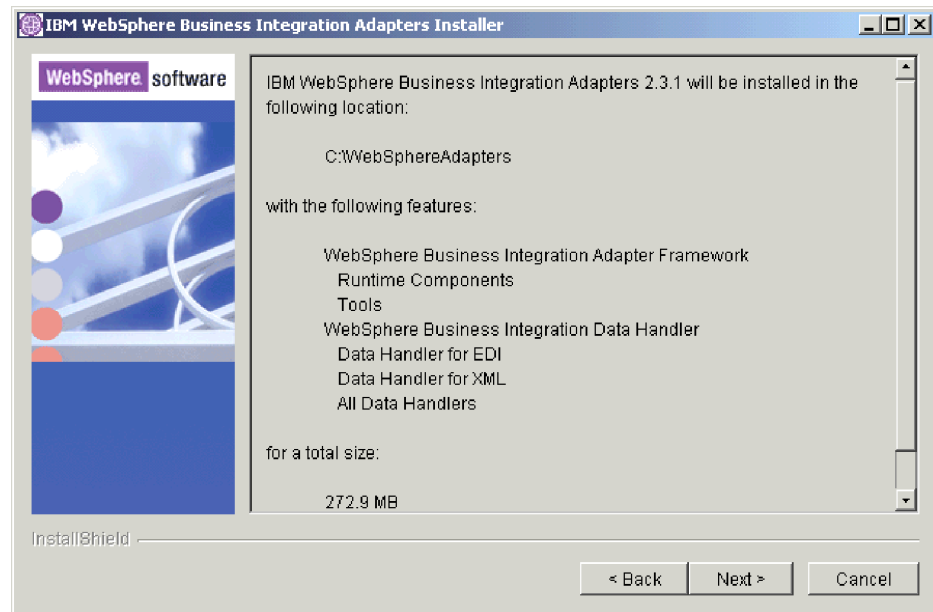
7. 在「元件選擇」畫面中，選取您要安裝之配接器及功能的勾選框，然後按下一步。



依據分配管理系統，會提供不同的安裝功能。例如，若您選擇 WebSphere MQ Integrator Broker 或 WebSphere Application Server 來作為您的分配管理系統，就會提供配接器執行時期及工具供您選擇。但是，若您選擇 WebSphere InterChange Server，就無法使用這些選項，因為這些工具和執行時期程式是分配管理系統安裝作業的一部分。

依據作業系統，也會提供不同的安裝功能。例如，只有在 Windows 環境中才有支援這些工具，所以只有當您在 Windows 電腦上執行安裝程式時，才有這些選項可用。

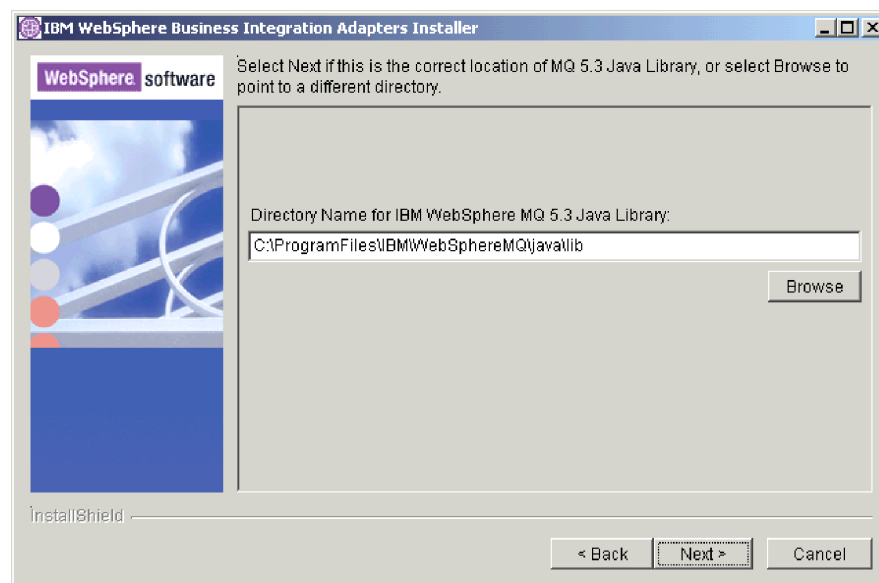
8. 「摘要」畫面會列出您選擇安裝的功能、指定的產品目錄，以及所需的磁碟空間數量。請讀取該資訊來進行驗證，然後按**下一步**。



9. 請依據您在步驟 4 中選取的分配管理系統，執行下列動作：

- 如果您在步驟 4 中選取了 WebSphere MQ Integrator Broker 或 WebSphere Application Server 來作為您的分配管理系統，「安裝程式」就會顯示「MQ Java 程式庫目錄」畫面。

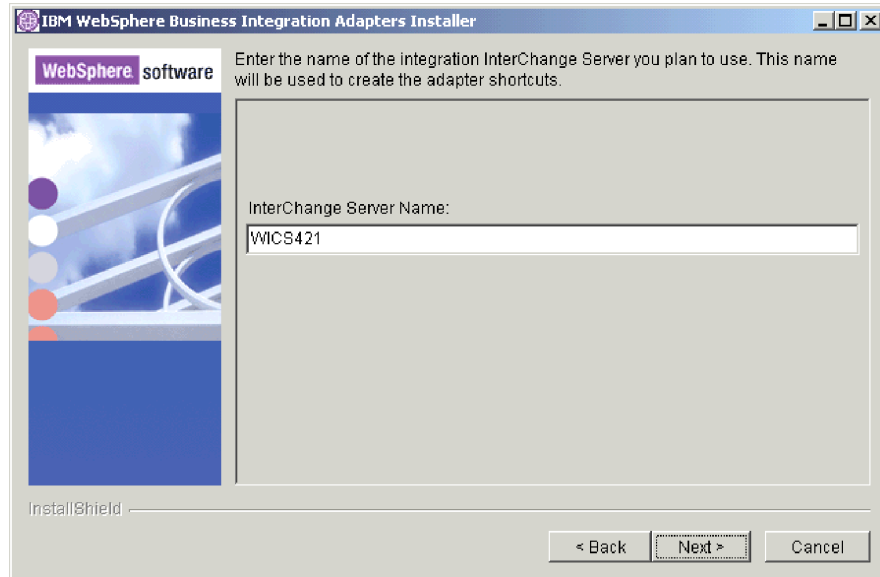
請輸入安裝 WebSphere MQ 之 java\lib 目錄的路徑，或按一下**瀏覽**來選取目錄，然後按**下一步**。





- 如果您在步驟 4 中選取了 WebSphere InterChange Server 來作為您的分配管理系統，這時候「安裝程式」就會顯示「InterChange Server 名稱」畫面。在 **InterChange Server 名稱** 欄位中輸入配接器所要通訊之 InterChange Server 實例的名稱，然後按下一步。

**重要事項：**請務必正確地指定 InterChange Server 實例的名稱。伺服器名稱需區分大小寫，若輸入錯誤，連接器將無法與該伺服器通訊。



10. 下列條件皆為真時，「安裝程式」接著會顯示「工作台選項」畫面，讓您指定所需的工具以搭配使用已安裝的整合元件：

- 安裝在 Windows 電腦上
- 您已選取 WebSphere MQ Integrator Broker 或 WebSphere Application Server 來作為您的整合分配管理系統
- 您已選擇要安裝工具特性
- 在電腦上已安裝 WebSphere Studio Application Developer Integration Edition 5.0.1 版

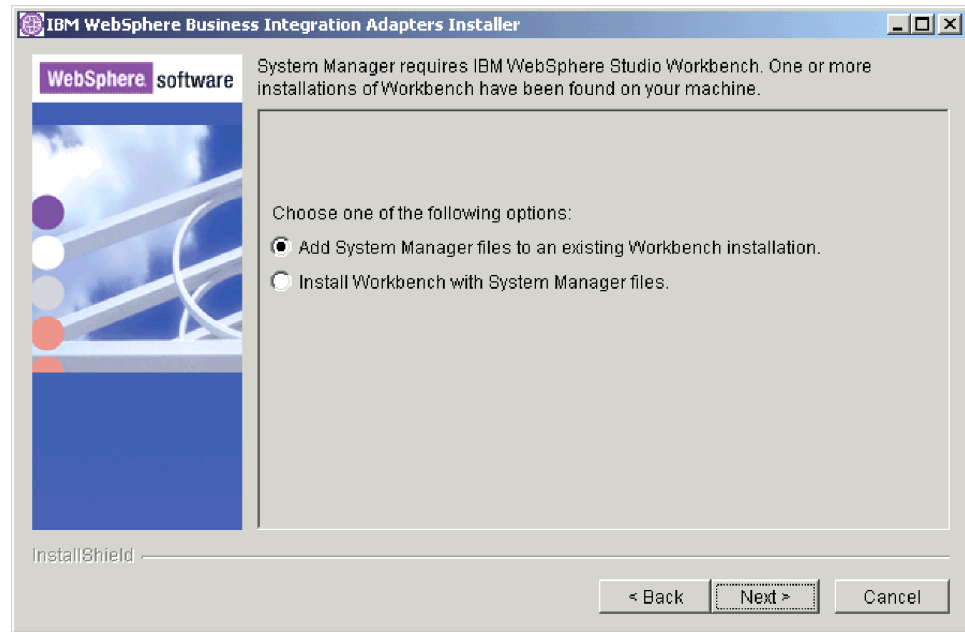
如果您要將外掛程式新增至目前安裝的 WSADIE 5.0.1，請選擇**將系統管理程式檔案新增至目前安裝的工作台**。在下一個「安裝程式」畫面中，您必須指定目前安裝 WSADIE 5.0.1 的產品目錄，如步驟 11 中所說明。

**重要事項：**如果工作台產品目錄的路徑中有空格，外掛程式將無法運作。如果您目前安裝的 WSADIE 5.0.1 路徑中有空格，便不應選擇此安裝選項。

如果您要安裝 WebSphere Studio Workbench 2.0.3 並將外掛程式新增至該安裝中，請選擇**安裝工作台與系統管理程式檔案**。如果您選擇此安裝選項，工作台將安裝於 Tools\WSWB203 配接器安裝目錄的子目錄中。

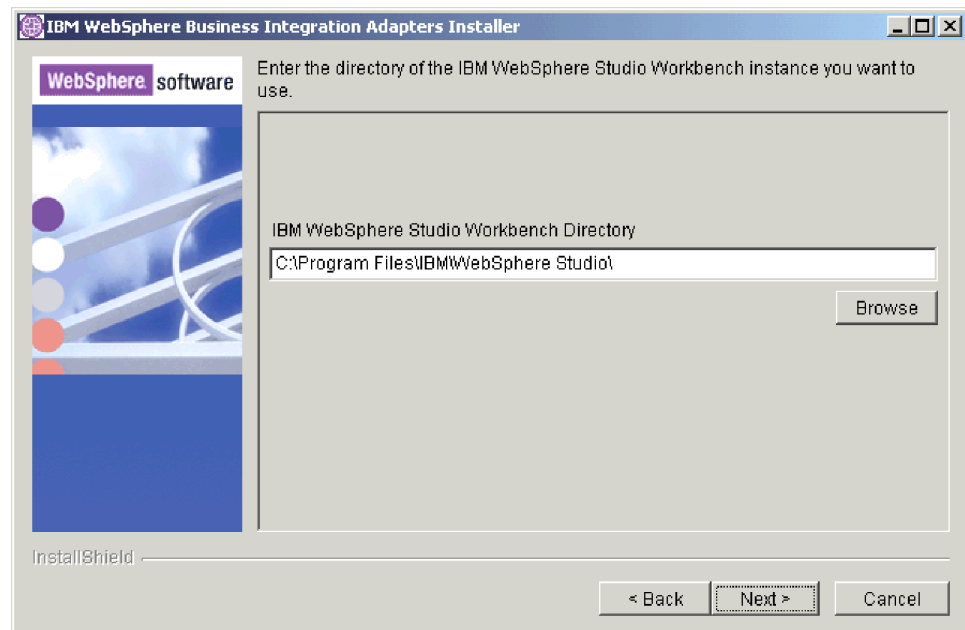
選好選項後請按**下一步**。



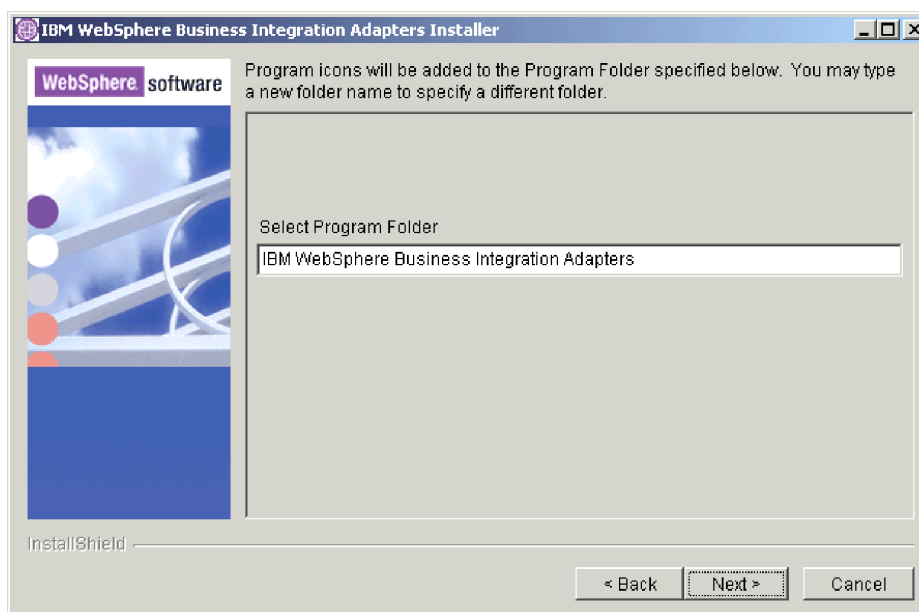


11. 如果出現步驟 10 中所說明的「工作台選項」畫面，且您已選擇將系統管理程式檔案新增至目前安裝的工作台，「安裝程式」接著會顯示「工作台安裝目錄」畫面。輸入 WSADIE 5.0.1 產品目錄的路徑，或按一下瀏覽選擇路徑，然後再按下一步。

**重要事項：**如果工作台產品目錄的路徑中有空格，外掛程式將無法運作。如果您目前安裝的 WSADIE 5.0.1 路徑中有空格，請按上一步，再選取安裝工作台與系統管理程式檔案。



12. 如果您是安裝在 Windows 電腦上，接下來安裝程式就會顯示「選取程式資料夾」畫面。請輸入要建立配接器捷徑之程式群組的名稱，或是接受預設的程式群組，然後按下一步。



13. 「安裝程式」順利完成之後，按一下**完成**。

## 執行無聲自動安裝

您可以執行 WBIA 的無聲自動安裝，在此作業中，您是將安裝選項提供在一個檔案中，而不是在安裝精靈的畫面中提供。當您必須執行多個相同的安裝作業時，這麼做特別有幫助。

若要執行無聲自動安裝，請先依照『準備安裝回應檔』中的說明，建立一個包含安裝選項的檔案，然後使用該檔案來執行安裝作業，如第 14 頁的『執行無聲自動安裝』中所說明。

## 準備安裝回應檔

在執行無聲自動安裝時，您要準備一個回應檔來包含您的安裝選項。IBM 提供四個回應檔範本，其中包含了適用於各種整合分配管理系統與平台支援組合的選項。回應檔範本位於產品光碟上的 WebSphereBI 目錄中。表 3 列出各種組合的回應檔範本。

表 3. 回應檔範本

整合分配管理系統與平台組合	回應檔範本
在 Windows 上的 WebSphere InterChange Server：	settings_WBIAInstaller_ICS.txt
在 Windows 上的 WebSphere Application Server 和 WebSphere MQ Integrator Broker：	settings_WBIAInstaller_WSMQ.txt
在 UNIX 上的 WebSphere InterChange Server：	settings_WBIAInstaller_ICS_unix.txt
在 UNIX 上的 WebSphere Application Server 和 WebSphere MQ Integrator Broker：	settings_WBIAInstaller_WSMQ_unix.txt

表 4 列出可在無聲自動安裝期間使用的選項。請務必詳讀**選項值**直欄中的所有資訊，因為它有指定應該在何時將特定選項註銷，以及分配管理系統和平台的相容性為何。

表 4. 無聲自動安裝選項

選項名稱	選項值
brokerType.brokerSelection	<p>若為 WebSphere MQ Integrator Broker，則設定為 1。</p> <p>若為 WebSphere InterChange Server，則設定為 2。</p> <p>若為 WebSphere Application Server，則設定為 3。</p>
setWINICSDEST.value	<p>設定為要用來安裝 InterChange Server 的目錄路徑。</p> <p>如果您將此選項保留為備註，產品就會安裝在第 5 頁的表 2 中所列的預設目錄中。</p> <p>只有安裝在 Windows 上時，此選項對 WICS 分配管理系統才有影響。在為 WMQI 或 WAS 分配管理系統進行安裝時，或是安裝在 UNIX 電腦上時，請確定它已註銷。</p>
setWINWMQIDest.value	<p>設定為有效的目錄路徑（不含空格），以指定要用來安裝 WBIA 產品的位置。</p> <p>如果您將此選項保留為備註，產品就會安裝在第 5 頁的表 2 中所列的預設目錄中。</p> <p>只有安裝在 Windows 上時，此選項對 WMQI 及 WAS 分配管理系統才有影響。在為 WICS 分配管理系統進行安裝時，或是安裝在 UNIX 電腦上時，請確定它已註銷。</p>
setUnixICSDEST.value	<p>設定為要用來安裝 InterChange Server 的目錄路徑。</p> <p>如果您將此選項保留為備註，產品就會安裝在第 5 頁的表 2 中所列的預設目錄中。</p> <p>只有安裝在 UNIX 上時，此選項對 WICS 分配管理系統才有影響。在為 WMQI 或 WAS 分配管理系統進行安裝時，或是安裝在 Windows 電腦上時，請確定它已註銷。</p>
setUnixWMQIDest.value	<p>設定為有效的目錄路徑（不含空格），以指定要用來安裝 WBIA 產品的位置。</p> <p>如果您將此選項保留為備註，產品就會安裝在第 5 頁的表 2 中所列的預設目錄中。</p> <p>只有安裝在 UNIX 上時，此選項對 WMQI 及 WAS 分配管理系統才有影響。在為 WICS 分配管理系統進行安裝時，或是安裝在 Windows 電腦上時，請確定它已註銷。</p>
-P main_product.active	<p>設定為 true，以安裝 WBIA 產品中所有可用的元件。</p> <p>設定為 false，以安裝所選取的元件。</p>
-P f_connectors.active	<p>設定為 true，以安裝所有配接器。</p> <p>設定為 false，以安裝所指定的配接器。</p>

表 4. 無聲自動安裝選項 (繼續)

選項名稱	選項值
-P adaptorFrameWork.active	<p>設定為 <code>true</code>，讓配接器可以和 WMQI 及 WAS 分配管理系統一起搭配使用。</p> <p>針對 WICS 分配管理系統來進行安裝時，請將此選項註銷。</p>
-P WindowEnvSetup.active	<p>設定為 <code>true</code>，讓配接器可以和 WMQI 及 WAS 分配管理系統一起搭配使用。</p> <p>針對 WICS 分配管理系統來安裝時，或是安裝在 UNIX 上時，請將此選項註銷。</p>
-P support.active	<p>設定為 <code>true</code>，讓配接器可以和 WMQI 及 WAS 分配管理系統在 UNIX 上一起搭配使用。</p> <p>針對 WICS 分配管理系統來安裝時，或是在 Windows 上針對 WMQI 或 WAS 分配管理系統來進行安裝時，請將此選項註銷。</p>
-P supportFileRequirement.active	<p>設定為 <code>true</code>，讓配接器可以和 WMQI 及 WAS 分配管理系統在 UNIX 上一起搭配使用。</p> <p>針對 WICS 分配管理系統來安裝時，或是在 Windows 上針對 WMQI 或 WAS 分配管理系統來進行安裝時，請將此選項註銷。</p>
-P frameworkTOOLS.active	<p>若分配管理系統為 WMQI，平台為 Windows，要安裝用來與所安裝之元件一起搭配使用的工具時，請設定為 <code>true</code>。</p> <p>如果分配管理系統是 WICS 或 WAS，或若平台是 UNIX，或者您不想安裝這些工具，請設定為 <code>false</code>。</p>
-P adaptorDevelopmentKit.active	<p>若分配管理系統為 WMQI，平台為 Windows，在安裝「配接器開發套件」，以提供必要的介面來開發自訂的配接器時，請設定為 <code>true</code>。</p> <p>如果分配管理系統是 WICS 或 WAS，或若平台是 UNIX，或者您不想安裝「配接器開發套件」，請設定為 <code>false</code>。</p>
-P cn<adapvalue>.active	<p>設定為 <code>true</code>，以安裝特定的配接器，其中 <i>adapvalue</i> 是用來識別配接器的值。</p> <p>例如，cnJDBC 可識別 JDBC 的配接器。</p> <p>請參閱回應檔範本，以瞭解可用的配接器和與其相關的價值。</p> <p>並非所有配接器都可用在所有的分配管理系統及平台上。</p> <p>請參閱回應檔範本，以判斷特定的配接器是否可用於該組合的分配管理系統及平台。</p>
-P dataHandler.active	<p>設定為 <code>true</code>，以啟用資料處理常式的安裝。</p>

表 4. 無聲自動安裝選項 (繼續)

選項名稱	選項值
-P <datahandlervalue>.active	<p>設定為 <code>true</code>，以安裝特定的資料處理常式，其中 <i>datahandlervalue</i> 是用來識別資料處理常式的值。</p> <p>例如，<code>xmlDataHandler</code> 可識別 XML 資料處理常式。</p> <p>請參閱回應檔範本，以瞭解可用的資料處理常式和與其相關的價值。</p> <p>安裝程式會針對所選取的配接器來評估任何資料處理常式相依關係，所以您不需要僅為了滿足配接器的需求而指定要安裝的資料處理常式。如果您打算將資料處理常式用於您要開發的配接器，而且如果依預設不會安裝資料處理常式，就需要選取資料處理常式來進行安裝。</p>
-P AllDataHandlers.active	<p>設定為 <code>true</code>，以安裝所有資料處理常式。</p> <p>設定為 <code>false</code>，以安裝指定的資料處理常式。</p>
-W mqDirectoryUserInput.mqLibraryLocation	<p>針對 WMQI 或 WAS 分配管理系統來進行安裝時，設定為電腦上之 WebSphere MQ 安裝內的 <code>java\lib</code> 目錄路徑。</p> <p>針對 WICS 分配管理系統來進行安裝時，請將此選項註銷。</p> <p>如果您要使用預設值，請將此選項註銷。在 Windows 平台上，安裝程式會依預設來搜尋 Windows 登錄，並使用它所找到的值。在 AIX 平台上，安裝程式會使用預設值 <code>/usr/mqm/java/lib</code>。在 Solaris 及 HP-UX 平台上，安裝程式會使用預設值 <code>/opt/mqm/java/lib</code>。</p>
-W workbenchChoice.workbenchList	<p>設定為 <code>1</code>，以將工具外掛程式新增至現有安裝的「WebSphere Studio 工作台」或 WebSphere Studio Application Developer Integration Edition。</p> <p>設定為 <code>2</code>，以安裝「WebSphere Studio 工作台」。</p>
-W workbenchLocation.workbenchLocDirectory	<p>如果您將 <code>workbenchChoice.workbenchList</code> 選項的值設定為 <code>2</code>，以指定安裝「WebSphere Studio 工作台」，則請將此選項設定為要用來安裝此工作台的目錄，例如：<code>C:\WebSphereAdapters\Tools</code>。</p>
-W inputServer.name	<p>設定為所安裝之配接器要通訊的 InterChange Server 實例名稱。該名稱區分大小寫，而且必須指定無誤，否則配接器將無法與伺服器通訊。</p> <p>在安裝要與 WICS 分配管理系統通訊的配接器時，必須確定此選項沒有標成註解，而且有設定為適當的值。若是針對 WMQI 或 WAS 分配管理系統來進行安裝時，則請將該選項註銷。</p>
-W inputShortcuts.folder	<p>設定成針對 WBI 產品來建立之程式群組的名稱，例如：<code>IBM WebSphere Business Integration Adapters</code>。</p> <p>此選項只會在 Windows 平台上產生影響。若是安裝在 UNIX 上，請將此選項註銷。</p>

表 4. 無聲自動安裝選項 (繼續)

選項名稱	選項值
-W createReposFile.active	<p>設定為 <b>true</b>，以建立一個檔案來包含您選擇安裝之元件的定義。</p> <p>設定為 <b>false</b>，則不建立包含這些定義的檔案。</p> <p>即使您選擇不建立此綜合性檔案，仍會將個別元件的定義檔案複製到 <b>repository</b> 目錄。</p>
-G replaceExistingResponse	<p>設定為 <b>yesToAll</b> 或 <b>yes</b>，以取代系統上所有與安裝程式所複製之檔案同名的檔案。</p> <p>設定為 <b>noToAll</b> 或 <b>no</b>，不取代系統上任何與安裝程式所複製之檔案同名的檔案。</p>
-G replaceNewerResponses	<p>設定為 <b>yesToAll</b> 或 <b>yes</b>，以取代系統上所有比安裝程式所複製之檔案還要新的檔案。</p> <p>設定為 <b>noToAll</b> 或 <b>no</b>，不取代系統上任何比安裝程式所複製之檔案還要新的檔案。</p>
-G createDirectoryResponse	<p>設定為 <b>yes</b>，以建立該選項所指定的產品目錄 (若不存在的話)。</p> <p>設定為 <b>no</b>，若產品目錄不存在，也不加以建立。</p> <p>如果所指定的目錄不存在，則您必須將此選項設定為 <b>yes</b>，才能安裝成功。</p>
-G removeExistingResponse	此選項不會影響任何平台上的任何分配管理系統。請將此選項註銷。
-G removeModifiedResponse	此選項不會影響任何平台上的任何分配管理系統。請將此選項註銷。

您可以修改其中一個回應檔範本，並且用它來進行無聲自動安裝。在此情況下，若有任何選項與其他您所需的選項不相容，請務必在這些選項之前加上雜湊符號 **#**，予以註銷。另外，您也可以使用您所需的選項來建立一個新的回應檔。這種方式有一個好處，就是不會有不必要的選項或標註的說明區塊而使回應檔顯得雜亂無章，這樣也比較容易讀取和編輯。如果您採用第二種方法，則建議您複製一個範本檔案，並移除不必要的區段和選項，這樣就不需要將必要的選項一一輸入新的檔案。

## 執行無聲自動安裝

若要執行無聲自動安裝，請在指令行中執行平台專用的安裝程式執行檔，並加上數個選項，包括您所準備之回應檔的名稱。

下列範例告訴您如何在 **Windows** 電腦上執行這項工作，其中使用了 **WAS** 和 **WMQI** 整合分配管理系統的回應檔範本，且該範本位於 **C:\data** 目錄中：

```
D:\WebSphereBI>setupwin32.exe -silent -options
C:\data\settings_WBIAInstaller_WSMQ.txt
```

下列範例告訴您要如何在 **AIX** 電腦上執行這項工作，其中自訂回應檔的名稱為 **install.txt**，且位在 **/home/icsadmin** 目錄中：

```
# ./setupAIX.bin -silent -options /home/icsadmin/install.txt
```



## 安裝其他配接器

若要安裝其他配接器，請再執行「WBIA 安裝程式」。在元件選項畫面中，所有已安裝在系統上的元件旁邊，都會顯示（已安裝）的字眼。

## WBIA 目錄、檔案及環境變數

依「安裝程式」執行時您所決定的選項，「安裝程式」會建立一些目錄、檔案及環境變數。

### WBIA 目錄及檔案

安裝完成之後，您可以檢視檔案系統及其內容。表 5 會列出一些您可能需要知道的目錄。建立的資料夾及檔案會依安裝時的選項以及作業系統而有所不同。

表 5. WebSphere Business Integration Adapter 目錄

目錄名稱	內容
_jvm231	此目錄包含 Java Runtime 檔案。 <b>註:</b> 如果您是從舊版 WBIA 來升級，則會保留該版的現有目錄名稱。
_uninst_WBIA2.3.1	此目錄包含解除安裝 WebSphere Business Integration Adapters 產品時所需的檔案。  如需有關解除安裝 WBIA 的詳細資訊，請參閱第 16 頁的『解除安裝 WebSphere Business Integration Adapters』。 <b>註:</b> 如果您是從舊版 WBIA 來升級，則會保留該版的現有目錄名稱。
bin	此目錄包含商業整合配接器所使用的執行檔及 shell script。
connectors	此目錄包含系統中各配接器專用的檔案。它也包含在配接器所支援的應用程式中，您可能需要安裝的配接器專用檔案。
DataHandlers	此目錄包含資料處理常式的 .jar 檔案。
DevelopmentKits	此目錄包含開發連接器所需的檔案。
legal	此目錄包含授權檔。
lib	此目錄包含系統的共用程式庫及 .jar 檔案。
logs	此目錄是要用來包含日誌和追蹤檔案。
messages	此目錄包含連接器用來產生日誌和追蹤訊息的訊息文字檔。
ODA	此目錄包含各個「物件探索代理程式」的 .jar 及 .bat 檔案。
repository	此目錄包含連接器定義檔案。
templates	此目錄包含用來建立及清除 WebSphere MQ 佇列的 Script 範例檔。  如果您的整合分配管理系統是 WebSphere MQ Integrator Broker 或 WebSphere Application Server，請參閱您的分配管理系統實作手冊，以取得使用這些 script 的詳細資訊。  如果您的整合分配管理系統是 WebSphere InterChange Server，請參閱安裝手冊，以了解適當平台上的 InterChange Server。
Tools	此目錄包含 WSWB203 目錄，如果您已選擇安裝 WebSphere Studio 工作台，將內含於此目錄中。

## 環境變數

若您選擇 WebSphere MQ Integrator Broker 或 WebSphere Application Server 作為您的分配管理系統，「安裝程式」會依表 6 中所述，在電腦上建立及更新環境變數。若您選擇 WebSphere InterChange Server 作為整合分配管理系統，「安裝程式」就不會執行這些作業，因為該分配管理系統所需的環境變數是由該系統安裝時自行建立。

表 6. 「安裝程式」執行的環境變數作業

環境變數名稱	安裝程式作業
CROSSWORLDS	建立此環境變數以參照 WBIA 產品目錄，如使用「安裝程式」時所指定
MQ_LIB	建立此環境變數以包含 WebSphere MQ 安裝中 Java\lib 目錄的路徑，如使用「安裝程式」時所指定
CLASSPATH	新增下列項目：  <i>ProductDir\lib\rt.jar;</i> <i>ProductDir\DataHandlers\CwDataHandler.jar;</i>
PATH	新增下列項目：  <i>ProductDir\bin\hotspot;</i> <i>ProductDir\bin\classic;</i> <i>ProductDir\bin;</i>

## 解除安裝 WebSphere Business Integration Adapters

解除安裝 WBIA 或選定配接器的方法，需視您安裝該產品的方式而定。

如果您是從光碟來安裝 WBIA 產品，請遵循『解除安裝之前從光碟安裝的配接器』中的指示。

如果您是使用 Electronic Software Delivery (ESD) 來安裝 WBIA 產品，請遵循第 19 頁的『解除安裝從 ESD 安裝的配接器』中的指示。

### 解除安裝之前從光碟安裝的配接器

您可以使用下列方法來解除安裝之前從光碟安裝的配接器：

- 您可以依照『呼叫圖形式 WBIA 解除安裝程式』中的說明來啟動圖形式解除安裝程式，然後繼續進行解除安裝精靈，依照第 17 頁的『使用圖形式 WBIA 解除安裝程式』中的說明來進行選擇。
- 您可以依照第 18 頁的『執行無聲自動解除安裝』中的說明，執行無聲自動安裝。

**重要事項：**「WBIA 解除安裝程式」不會移除之前從 ESD 下載程式所安裝的配接器。若要取得移除之前從 ESD 下載程式安裝的配接器之相關資訊，請參閱第 19 頁的『解除安裝從 ESD 安裝的配接器』。

**呼叫圖形式 WBIA 解除安裝程式：**請依據安裝 WBIA 產品所在的平台，遵循下列其中一節的步驟來呼叫安裝程式：

- 第 17 頁的『在 Windows 環境中呼叫解除安裝程式』
- 第 17 頁的『在 UNIX 環境中呼叫解除安裝程式』



**在 Windows 環境中呼叫解除安裝程式：**導覽至 *ProductDir/\_uninst\_WBIA2.3.1* 目錄，並執行「WBIA 解除安裝程式」：*uninstaller.exe*。

**在 UNIX 環境中呼叫解除安裝程式：**導覽至 *ProductDir/\_uninst\_WBIA2.3.1* 目錄，並執行「WBIA 解除安裝程式」：*uninstaller.bin*。

如果您執行的是「一般桌面環境」，而且是直接在 UNIX 電腦上工作，您可以連按兩下 *uninstaller.bin* 檔案。

如果您是使用 X 模擬軟體從 Windows 電腦來連接 UNIX 電腦，則您必須從指令行來執行 *uninstaller.bin* 檔案，如下列範例所示：

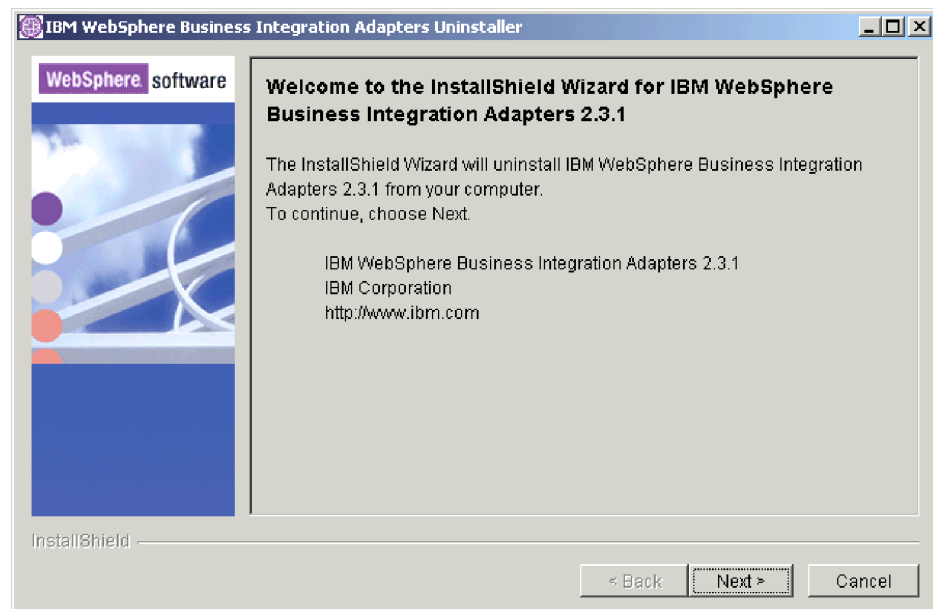
```
# ./uninstaller.bin
```

**使用圖形式 WBIA 解除安裝程式：**若是使用「WBIA 解除安裝程式」，請執行下列動作來解除安裝整個系統或選定的元件：

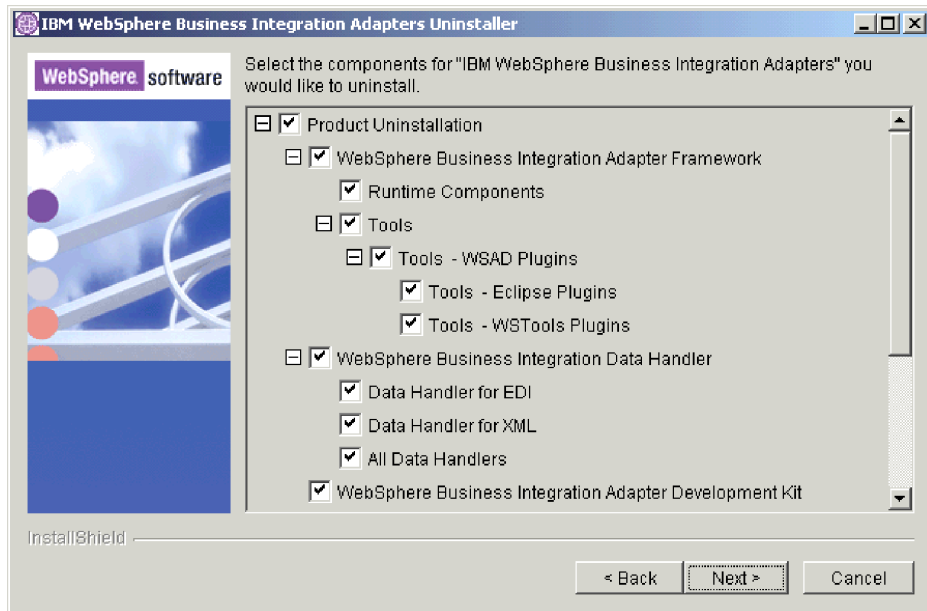
1. 在語言選擇提示畫面中，從下拉功能表中選擇所需的語言，並按一下**確定**。



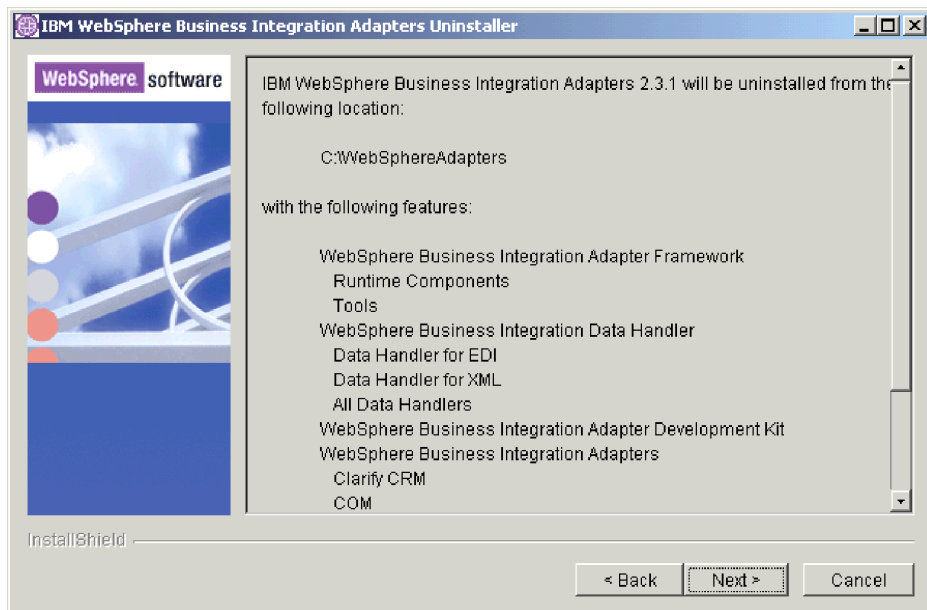
2. 在「歡迎」畫面中，按下一步。



3. 在「元件選擇」畫面中，確定您要解除安裝的元件旁邊有勾選框。依預設，會選取所有 WBIA 產品元件來進行解除安裝；請清除您要保留之任何元件的勾選框，然後按下一步。



4. 「摘要」畫面會列出將要解除安裝的元件，以及要從哪個產品目錄中移除。請讀取該資訊來進行驗證，然後按下一步。



5. 「解除安裝程式」順利完成之後，按一下**完成**。

**執行無聲自動解除安裝：** 若要執行無聲自動解除安裝作業，請在指令行中執行平台專用的解除安裝程式執行檔（該檔位於 *ProductDir* 的 *\_uninst\_WBIA2.3.1* 目錄中），並加上 *-silent* 選項。

下列範例顯示如果 WBIA 產品是安裝在 *C:\WebSphereAdapters* 中，要如何在 Windows 電腦上執行這項作業：

```
C:\WebSphereAdapters\_uninst_WBIA2.3.1>uninstaller.exe -silent
```

下列範例顯示要如何在 AIX 電腦上執行這項作業：

```
# ./uninstaller.bin -silent
```

**註：**如果您之前是從舊版 WBIA 來升級的，則沒有建立 `_uninst_WBIA2.3.1` 目錄。舊的 `_uninst_WBIA2.x.x` 解除安裝目錄被保留下來了，但現在包含了升級後的內容。

**註：**無聲自動解除安裝作業不會解除安裝從 ESD 安裝的配接器。若要取得解除安裝從 ESD 安裝的配接器之相關資訊，請參閱『解除安裝從 ESD 安裝的配接器』。

## 解除安裝從 ESD 安裝的配接器

如果您之前是使用 Electronic Software Delivery (ESD) 來安裝 WebSphere Business Integration Adapters 配接器，則解除安裝程式位於標示為 `_uninstXXX` 的目錄中，其中 XXX 是指它所解除安裝的配接器。例如，JMS 的 WBIA 配接器之解除安裝程式位在名為 `_uninstJMS` 的目錄中。若要解除安裝以 ESD 來下載的配接器，請執行下列步驟：

1. 從指令行導覽至適當的解除安裝目錄。
2. 執行下列指令來啟動配接器的解除安裝程式：

```
java -cp uninstall.jar run
```

**註：**必須安裝 Java Runtime Environment，才能執行這個指令。

**重要事項：**若要解除安裝整個 WebSphere Business Integration Adapters 產品，請導覽至 `ProductDir/_uninst_WBIA2.3.1`，並執行「WBIA 解除安裝程式」（在 Windows 上，名為 `Uninstaller.exe`，在 Unix 上，名為 `uninstaller.bin`）。



---

## 注意事項

在所有國家中，IBM 不見得有提供本書中所提的各項產品、服務或功能。要知道在您所在之區是否可用到這些產品與服務時，請向當地的 IBM 業務代表查詢。本書在提及 IBM 的產品、程式或服務時，不表示或默示只能使用 IBM 的產品、程式或服務。只要未侵害 IBM 的智慧財產權，任何功能相當的產品、程式或服務都可以取代 IBM 的產品、程式或服務。不過，其他非 IBM 產品、程式或服務在運作上的評價與驗證，其責任屬於使用者。

在這本書或文件中可能包含著 IBM 所擁有之專利或專利申請案。本書使用者並不享有前述專利之任何授權。您可以用書面方式來查詢授權，來函請寄到：

IBM Director of Licensing  
IBM Corporation  
North Castle Drive  
Armonk, NY 10504-1785  
U.S.A.

下列段落不適用於英國或任何其他與當地法律相抵觸之國家：

IBM 僅以「現狀」提供本書，而不提供任何明示或默示之保證（包括但不限於未涉侵權、可售性或符合特定效用的保證）。有些地區在某些固定的交易上並不接受明示或默示保證的放棄聲明，因此此項聲明可能不適用。

本書中可能有技術上或排版印刷上的訛誤。因此，IBM 會定期修訂；並將修訂後的內容納入新版中。同時，IBM 得隨時改進及（或）變動本文件中所提及的產品及（或）程式，不另行通知。

本資訊中任何對非 IBM 網站的敘述僅供參考，IBM 對該網站並不提供保證。該網站上的資料，並非本 IBM 產品所用資料的一部分，如因使用該網站而造成損害，其責任由貴客戶自行負責。

IBM 得以各種適當的方式使用或散布由 貴客戶提供的任何資訊，而無需對您負責。

本程式之獲授權者若希望取得本程式之相關資訊，以便達到下列目的：(i) 在獨立建立的程式與其它程式（包括本程式）之間交換資訊；以及 (ii) 相互使用已交換之資訊。則請與位於下列地址之人員聯絡：

IBM Burlingame Laboratory Director  
IBM Burlingame Laboratory  
577 Airport Blvd., Suite 800  
Burlingame, CA 94010  
U.S.A

上述資料之取得有其特殊要件，在某些情況下必須付費方得使用。

IBM 基於雙方之「IBM 客戶合約」、「國際程式授權合約」或任何同等合約之條款，提供本文件中所述之授權程式與其所有適用的授權資料。

任何此處涵蓋的執行效能資料都是在一個受控制的環境下決定出來的。因此，若在其他作業環境下，所得的結果可能會大大不同。有些測定已在開發階段系統上做過，不過這並不保證在一般系統上會出現相同結果。再者，有些測定可能已透過推測方式評估過。但實際結果可能並非如此。本書的使用者應依自己的特定環境，查證適用的資料。

本書所提及之非 IBM 產品資訊，係一由產品的供應商，或其出版的聲明或其他公開管道取得。IBM 未必測試過這些產品，也無法確認這些非 IBM 產品的執行效能、相容性或任何對產品的其他主張是否完全無誤。如果您對非 IBM 產品的性能有任何的疑問，請逕向該產品的供應商查詢。

此資訊包含日常企業運作所使用的資料和報告的範例。為求儘可能地完整說明，範例可能包括了個人、公司、品牌和產品的名稱。這些名稱全為虛構，如有雷同，純屬巧合。

有關 IBM 未來動向的任何陳述，僅代表 IBM 的目標而已，並可能於未事先聲明的情況下有所變動或撤回。

---

## 程式設計介面資訊

程式設計介面資訊（如有提供）主要是協助您使用這個程式來建立應用軟體。

一般用途的程式設計介面可讓您撰寫應用軟體來取得這個程式的工具服務。

然而，這項資訊亦可能包含診斷、修改及調整資訊。診斷、修改及調整資訊是為了協助您對應用軟體除錯。

**警告：**請勿將這項診斷、修改及調整資訊當做程式設計介面來使用，因為隨時有變動。

---

## 商標與服務標記

下列詞彙是 International Business Machines Corporation 在美國及（或）其他國家的商標或註冊商標：

IBM  
IBM 標誌  
AIX  
CrossWorlds  
DB2  
DB2 Universal Database  
Domino  
Lotus  
Lotus Notes  
MQIntegrator  
MQSeries  
Tivoli  
WebSphere

Microsoft、Windows、Windows NT 及 Windows 標誌皆為 Microsoft Corporation 在美國及（或）其他國家的商標。

MMX、Pentium 以及 ProShare 是 Intel Corporation 在美國及 (或) 其他國家的商標或註冊商標。

Java 及所有以 Java 為基礎的商標是 Sun Microsystems, Inc. 在美國及 (或) 其他國家的商標。

其他公司、產品及服務名稱，可能是其他公司的商標或服務標誌。「系統管理程式」及其他視景包含 Eclipse Project (<http://www.eclipse.org/>) 所開發的軟體

IBM WebSphere InterChange Server V4.2.1、IBM WebSphere Business Integration Toolset V4.2.1、IBM WebSphere Business Integration Adapters V2.3.1。







## 讀者意見表

爲使本書盡善盡美，本公司極需您寶貴的意見；懇請您使用過後，撥冗填寫下表，惠予指教。

請於下表適當空格內，填入記號（√）；我們會在下一版中，作適當修訂，謝謝您的合作！

評估項目	評 估 意 見	備 註
正 確 性	內容說明與實際程序是否符合 <input type="checkbox"/> 是 <input type="checkbox"/> 否	
	參考書目是否正確 <input type="checkbox"/> 是 <input type="checkbox"/> 否	
一 致 性	文句用語及風格，前後是否一致 <input type="checkbox"/> 是 <input type="checkbox"/> 否	
	實際畫面訊息與本書所提之畫面訊息是否一致 <input type="checkbox"/> 是 <input type="checkbox"/> 否	
完 整 性	是否遺漏您想知道的項目 <input type="checkbox"/> 是 <input type="checkbox"/> 否	
	字句、章節是否有遺漏 <input type="checkbox"/> 是 <input type="checkbox"/> 否	
術語使用	術語之使用是否恰當 <input type="checkbox"/> 是 <input type="checkbox"/> 否	
	術語之使用，前後是否一致 <input type="checkbox"/> 是 <input type="checkbox"/> 否	
可 讀 性	文句用語是否通順 <input type="checkbox"/> 是 <input type="checkbox"/> 否	
	有否不知所云之處 <input type="checkbox"/> 是 <input type="checkbox"/> 否	
內容說明	內容說明是否詳盡 <input type="checkbox"/> 是 <input type="checkbox"/> 否	
	例題說明是否詳盡 <input type="checkbox"/> 是 <input type="checkbox"/> 否	
排版方式	本書的形狀大小，版面安排是否方便使用 <input type="checkbox"/> 是 <input type="checkbox"/> 否	
	字體大小，顏色編排，是否有助於閱讀 <input type="checkbox"/> 是 <input type="checkbox"/> 否	
目錄索引	目錄內容之編排，是否便於查考 <input type="checkbox"/> 是 <input type="checkbox"/> 否	
	索引語錄之排定，是否便於查考 <input type="checkbox"/> 是 <input type="checkbox"/> 否	
	※評估意見爲 "否" 者，請於備註欄說明。	

其他：(篇幅不夠時，請另紙說明。)

---

---

---

---

---

---

---

---

---

---

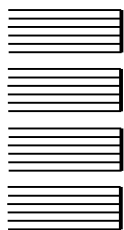
上述改正意見，一經採用，本公司有合法之使用及發佈權利，特此聲明。  
註： 您也可將寶貴的意見以電子郵件寄至 [NLSC01@tw.ibm.com](mailto:NLSC01@tw.ibm.com)，謝謝。

IBM WebSphere Business Integration  
Adapters 安裝手冊  
2.3.1 版

折疊線

105 台北市敦化南路一段 2 號 4 樓

臺灣國際商業機器股份有限公司  
大中華研發中心 軟體國際部 啟



廣 告 回 信
台灣地區郵政管理局 登記
北台字第 00176 號

(免貼郵票)

寄件人 姓名：  
地址：

寄

折疊線