

**Une stratégie pour le Web 2.0
au service de vos objectifs métier**



Le Web 2.0 définit l'entreprise de demain. Dès aujourd'hui

Les technologies d'IBM et son leadership sur le Web 2.0 vous aident à saisir toutes les opportunités

Le Web 2.0 est en train de révolutionner la façon de travailler des entreprises

Les entreprises les plus innovantes améliorent l'efficacité de leur capital humain et renforcent leur avantage concurrentiel en exploitant les technologies du Web 2.0. Ces nouveaux outils les aident en effet à dynamiser la collaboration au sein de leurs équipes, à innover et à saisir toutes les opportunités d'un marché mondial. Le Web 2.0 donne à vos collaborateurs et à vos clients les moyens de combiner très rapidement des informations et des applications de manière personnalisée, de trouver des experts, de partager du contenu et de tirer une nouvelle valeur de sources d'information existantes.

L'étude 2008 Global CEO d'IBM *L'entreprise de demain* a constaté que plus de 40 % des organisations sont à la recherche de meilleurs modèles de collaboration pour s'adapter plus rapidement aux changements. C'est pourquoi IBM propose des produits et des solutions leaders sur le marché pour la collaboration basée sur le Web 2.0, des solutions conçues pour aider ces entreprises novatrices à :

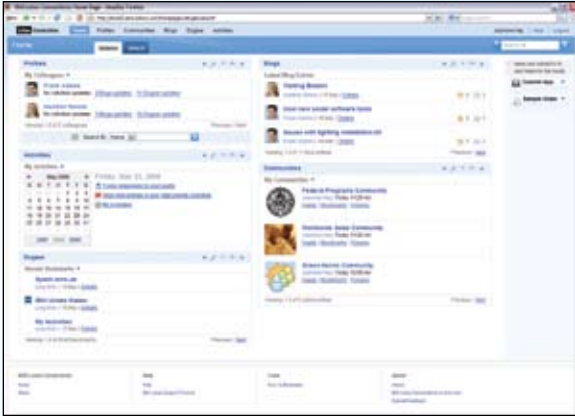
- *Améliorer leur productivité grâce à la découverte et au partage des informations et des connaissances*
- *Mettre à disposition la connaissance cachée de l'entreprise et localiser l'expertise*
- *Simplifier et unifier les communications et la collaboration*
- *Améliorer la satisfaction des utilisateurs finaux et leur efficacité grâce à des interfaces plus modernes*

Les solutions Lotus Connections, Mashup Center et Lotus Quickr d'IBM se distinguent comme des produits leaders qui apportent aux entreprises novatrices un ensemble intégré d'outils liés au Web 2.0 qui leur permet de soutenir l'innovation et de rester en avance sur la concurrence.



Lotus Connections se place en tête

Lors de la conférence Enterprise 2.0 de juin 2008, IBM Lotus Connections 2.0 a été mis en concurrence avec Microsoft® SharePoint pour la sélection de la meilleure solution de réseaux sociaux disponible aujourd'hui. Les participants, des experts du secteur et des blogueurs, ont tous reconnu la solution IBM Lotus Connections comme le vainqueur incontestable.



“ IBM s'est nettement démarqué pour diverses raisons. Leur équipe de démonstration était plus concentrée (c'est important) et Connections propose des interfaces Ajax très bien pensées, ce que ne fait pas SharePoint. Ajax n'améliore pas forcément la convivialité, mais s'il est utilisé correctement, il simplifie les interfaces les plus complexes. ”

– Tony Byrne, “ IBM-Microsoft Shootout at Enterprise 2.0 (IBM et Microsoft font parler d'eux à la conférence Enterprise 2.0) ”, Intelligent Enterprise, 10 juin 2008.

“ Bien que les deux éditeurs aient démontré que leur produit est capable de s'intégrer à des systèmes de messagerie existants... Lotus Connections a semblé avoir au moins un an d'avance sur SharePoint en ce qui concerne les fonctions de réseau social prêt à l'emploi. ”

“ Son aspect est également beaucoup plus esthétique. ”

“ La présentation nous a montré des situations de collaboration. Par exemple, sur la page des profils, une personne peut consulter de nombreuses informations intéressantes sur ses collègues (favoris, projets, expertise, etc.). Ces informations peuvent être communiquées par des flux à d'autres composants de la suite Connections. Par ailleurs, les balises des domaines d'expertise ne sont pas uniquement rattachées aux articles ou au contenu, mais également aux individus. ”

“ Connections propose une interface utilisateur très agréable. ... Comme toutes les interfaces utilisateur, il vaut mieux la tester soi-même pour comprendre tout son intérêt, mais plusieurs choses m'ont frappé : par exemple, les nuages de balises, les widgets contenant des favoris pertinents et le graphe social détaillé qui permet de voir le degré de connexion entre une personne et le reste de l'organisation. ”

– C.G. Lynch, “ Enterprise 2.0 Faceoff: Microsoft Lags Behind IBM in Social Software (Le face-à-face d'Enterprise 2.0 : Microsoft à la traîne derrière IBM pour les logiciels sociaux) ”, CIO, 9 juin 2008.

IBM Lotus Connections : pour vous aider à travailler plus intelligemment

Lotus Connections 2.0 est là pour vous aider ! Avec ce logiciel de création de réseaux sociaux, vous localiserez et exploiterez beaucoup plus efficacement l'expertise disponible dans votre organisation. Grâce à lui, vous créerez des communautés très vivantes rassemblant clients, partenaires et collègues. Vous pourrez également encourager l'innovation et améliorer ainsi le positionnement concurrentiel de votre entreprise.

Avec des fonctions qui les aident à suivre les personnes et les idées qui font bouger votre secteur d'activité, vos équipes resteront informées des tendances en cours. Lotus Connections 2.0 a été conçu pour aider l'ensemble de l'entreprise à travailler plus intelligemment.

Développez votre réseau de collègues, partagez des idées et découvrez de nouveaux points de vue avec Lotus Connections :

- *Trouvez des discussions, rejoignez-les et contribuez à des sujets importants pour votre entreprise.*
- *Recherchez les favoris intéressants et abonnez-vous pour suivre les réflexions les plus innovantes de votre entreprise.*
- *Découvrez de nouveaux contacts métiers, indépendamment des limites de votre organisation.*
- *Travaillez plus étroitement avec les communautés de consommateurs afin de mieux comprendre l'évolution de leurs besoins.*

IBM Mashup Center : pour apporter des informations à l'entreprise et accélérer l'innovation

Mashup Center aide les entreprises à améliorer leur productivité et leur agilité en donnant à leurs collaborateurs les moyens de devenir des innovateurs et de résoudre eux-mêmes leurs problèmes, sans exiger de support informatique. Il s'agit d'une plate-forme complète et légère de création de mashups qui permet aux utilisateurs finaux d'assembler des applications Web simples, flexibles et dynamiques, tout en intégrant les fonctions de gestion, de sécurité et de gouvernance exigées par le département informatique.

Il suffit aux utilisateurs de glisser et déposer des composants en provenance du Web, de sources personnelles ou de systèmes de l'entreprise pour créer aisément, déployer puis partager en quelques minutes des applications Web personnalisées.

Cette solution comprend un ensemble de widgets prêts à l'emploi qui permettent de lancer immédiatement la création de mashups, avec un large choix de visualisation des informations, par exemple sous forme de graphiques ou de tableaux.

Il est facile d'enrichir votre environnement de mashups :

- En y incorporant des widgets en provenance du Web, en particulier les milliers de gadgets Google
- En créant de nouveaux widgets, depuis les simples pages HTML jusqu'aux applications Java™ élaborées
- En utilisant IBM Lotus Widget Factory, un environnement de développement basé sur des assistants qui permet de créer très rapidement des widgets dynamiques

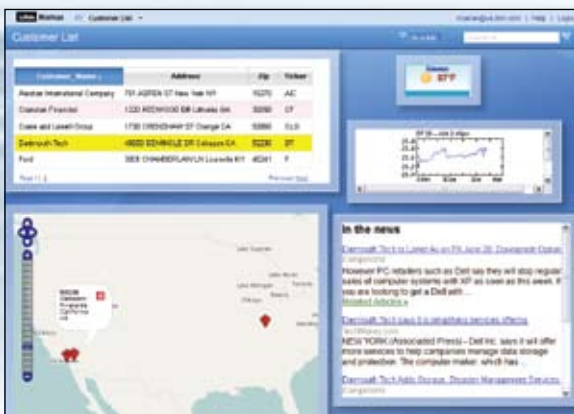
IBM Lotus Quickr : pour une collaboration en ligne plus efficace

Le logiciel de collaboration d'équipe IBM Lotus Quickr vous aide à contacter les personnes et à accéder aux informations et éléments de projet dont vous avez besoin dans votre métier.

Maîtrisez mieux le contenu créé par votre équipe et accédez toujours à sa version la plus récente. Collaborez sans difficulté à l'aide des espaces dédiés aux équipes, accessibles des deux côtés du pare-feu. Consultez et gérez votre contenu à partir de vos applications bureautiques quotidiennes. Travaillez en collaboration indépendamment des fuseaux horaires. Enfin, profitez de la possibilité de travailler en mode déconnecté.

Lotus Quickr permet aux équipes de partager aussi bien des documents que des supports riches pour une collaboration depuis les deux côtés du pare-feu de l'entreprise.

IBM Mashup Center désigné comme première plate-forme complète dédiée aux mashups d'entreprise



“ L’offre d’IBM est une suite complète de produits conçus pour répondre aux besoins des développeurs, tout en offrant aux utilisateurs non techniques des fonctionnalités de composition de mashups en self-service ”, déclare l’analyste d’IDC Kathy Quirk... ”

“ L’analyste de Gartner Anthony Bradley affirme qu’IBM est le premier grand acteur du secteur à proposer une plate-forme dédiée aux mashups parfaitement cohérente... ”

– John K. Waters, “ IBM’s Mashup Play (IBM veut jouer un rôle dans les mashups) ”, Application Development Trends, 9 juin 2008.

Stefan Andreassen, fondateur et directeur informatique de Kapow Technologies, complète : “ Nous commençons seulement à comprendre l’efficacité et le nouvel avantage concurrentiel que peut créer un service informatique en mettant des mashups entre les mains de leurs utilisateurs afin de partager toutes leurs connaissances. IBM a fait plus que n’importe quel autre grand acteur du monde du logiciel pour fournir des outils de gestion des connaissances et de création de mashups faciles à utiliser qui aident les entreprises à exploiter cette nouvelle offre technologique en toute confiance et de manière structurée. ”

– Darryl K. Taft, “ Serena, IBM Zero In on Enterprise 2.0 (Enterprise 2.0 : Serena et IBM concentrent leurs efforts) ”, eWeek, 9 juin 2008.





Cette solution exploite les nombreuses applications et systèmes de stockage de contenus existants pour proposer aux équipes des espaces en ligne dans lesquels les membres peuvent échanger et travailler ensemble à l'aide de calendriers communs, forums de discussion, blogs, wikis et autres outils de collaboration facilitant la gestion de projet et la création de contenu.

“ Grâce aux fonctions de collaboration de Lotus, il devient plus facile d'exploiter les informations à forte valeur ajoutée qui résultent d'un échange efficace. Cela nous aide à rester à la pointe de notre marché. ”

– Eric Lohry, président de Nutra-Flo, 26 février 2008.

Déployez l'efficacité de votre capital humain

IBM est particulièrement bien positionné pour aider les entreprises à entrer dès aujourd'hui dans le monde de demain. La largeur de notre portefeuille d'offres consacrées au Web 2.0 peut aider les entreprises à enrichir leur capital humain et à renforcer leur avantage concurrentiel. Notre vision est claire et parfaitement concrète. Nous possédons le leadership, la capacité d'innovation et l'expertise nécessaires pour vous aider à définir et à mettre en oeuvre une stratégie Web 2.0 qui vous aidera à vous différencier.

Pour en savoir plus sur les technologies Web 2.0 d'IBM, contactez votre interlocuteur IBM habituel, ou consultez le site :

ibm.com/fr/lotus/connections

ibm.com/lotus/quickr

ibm.com/software/info/mashup-center

Compagnie IBM France

Tour Descartes – La Défense 5
2, avenue Gambetta
92066 Paris – La Défense Cedex

La page d'accueil d'IBM est accessible à l'adresse :
ibm.com/fr

IBM, le logo IBM, ibm.com, Lotus et Quickr sont des marques d'International Business Machines aux Etats-Unis et/ou dans certains autres pays. Si ces marques et d'autres marques d'IBM sont accompagnées d'un symbole de marque (® ou ?), ces symboles signalent des marques d'IBM aux Etats-Unis à la date de publication de ce document. Ces marques peuvent également exister et éventuellement avoir été enregistrées dans d'autres pays. La liste actualisée de toutes les marques d'IBM est disponible sur la page Web " Copyright and trademark information " à

ibm.com/legal/copytrade.shtml

Java ainsi que tous les logos et toutes les marques incluant Java sont des marques de Sun Microsystems, Inc. aux Etats-Unis et/ou dans certains autres pays.

Microsoft est une marque de Microsoft Corporation aux Etats-Unis et/ou dans d'autres pays.

Les autres noms de sociétés, de produits et de services peuvent appartenir à des tiers.

Les références aux produits et services d'IBM n'impliquent pas qu'ils soient distribués dans tous les pays dans lesquels IBM exerce son activité.

Les informations contenues dans ce document sont fournies à titre informatif uniquement. Bien que l'exhaustivité et la pertinence des informations contenues dans cette documentation aient été vérifiées, celle-ci est livrée " en l'état " sans aucune garantie implicite ou explicite quant à son contenu. En outre, ces informations reposent sur les stratégies et les plans concernant les produits IBM actuels, qui sont susceptibles d'être modifiés par IBM sans préavis. IBM ne sera en aucun cas responsable de tout dommage résultant de l'utilisation de cette documentation ou de toute autre documentation. Aucun élément de cette documentation ne constitue une garantie d'IBM (ou de ses fournisseurs) ou ne modifie les dispositions et les conditions du contrat de licence applicable au Logiciel IBM.

© Copyright IBM Corporation 2008
Tous droits réservés.