

IBM Rational DOORS Web Access

Highlights

- **Zugriff für die Benutzer auf aktuelle Anforderungsdaten, die in Echtzeit direkt aus einer IBM Rational DOORS-Datenbank verfügbar sind**
- **DOORS Discussions, das informelle Kommentare zu Anforderungen erlaubt und mehrere Diskussionsthemen pro Anforderung unterstützt**
- **Flexibles Layout mit mehreren Fenstern, das Ihnen die Möglichkeit bietet, mehrere Dokumente oder mehrere Abschnitte desselben Dokuments innerhalb eines einzelnen Browserfensters anzuzeigen, zusammen mit Rückverfolgbarkeits- und Attributinformativen**
- **Schnellerer und einfacherer Zugriff auf Informationen durch Hyperlinks auf Anforderungsobjekte oder Module, die auch über Instant-Messaging-Anwendungen oder per E-Mail an andere Benutzer gesendet werden können**
- **Sicherstellung, dass bei verteilter Entwicklung alle Teams stets über die neusten Projektanforderungen informiert sind**
- **Förderung von Diskussionen über Anforderungen zwischen Fachabteilungen, Softwareentwicklern, Systementwicklern und Geschäftsanalitikern**

Analyse, Bearbeitung und Diskussion von Anforderungen, standortübergreifend über das gesamte Projekt

Bei verteilter Entwicklung hängt der Projekterfolg vor allem davon ab, dass Entwicklerteams und weitere Projektbeteiligte aus dem Unternehmen dieselben Anforderungen bearbeiten und diskutieren. Mit IBM Rational DOORS Web Access können Benutzer, die auf verschiedene Standorte weltweit verteilt sind, aktiv an einem Entwicklungsprozess mitwirken, indem sie Anforderungen oder deren Attribute (die in einer IBM Rational DOORS-Datenbank verwaltet werden) bequem per Web bearbeiten. Beispielsweise können die Entwickler Anforderungsattribute rasch über das Web editieren, um anzuzeigen, dass die Anforderung umgesetzt wurde.

IBM Rational DOORS Web Access ermöglicht den Benutzern die schnelle und einfache Durchführung ihrer Aufgaben, und IBM Rational DOORS Discussions verbessert die Kommunikation innerhalb des Projektteams, da die Beteiligten mehr Möglichkeiten für die Weiterentwicklung von Anforderungen nutzen können.

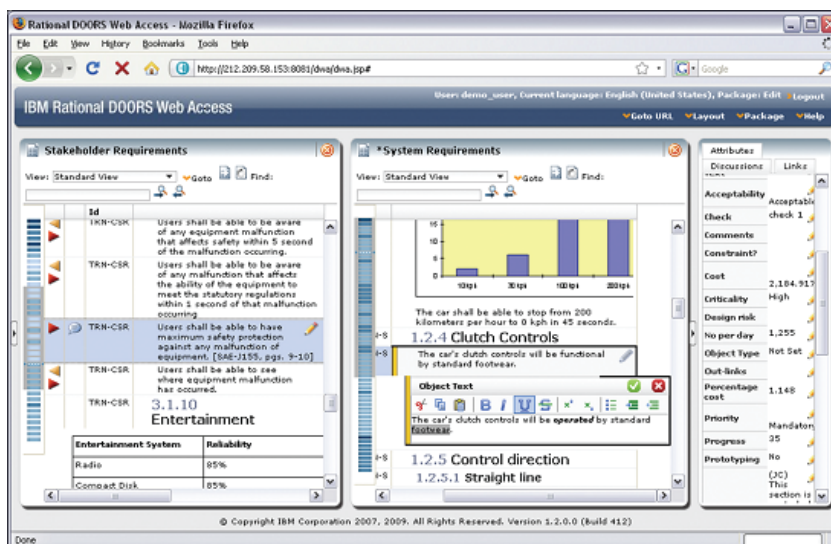


Abbildung 1: Anzeige mehrerer Anforderungsdokumente in IBM Rational DOORS Web Access.

Unternehmensübergreifende Zusammenarbeit durch ein zentrales Repository von Anforderungen

IBM Rational DOORS stellt Systementwicklern und Geschäftsanalysten eine umfassende Desktop-Client-Umgebung für das Management von Anforderungen und deren Rückverfolgbarkeit bereit. IBM Rational DOORS Web Access verschafft weiteren Beteiligten – Bereichsleitern, Marketingmitarbeitern, Lieferanten und Entwicklungspartnern – Einblicke in Anforderungen und Rückverfolgbarkeitsbeziehungen. Dabei erhalten die Benutzer Webzugriff auf das zentrale DOORS-Repository mit der Möglichkeit, dessen Inhalte anzuzeigen und zu bearbeiten. Mit IBM Rational DOORS Web Access können die Benutzer über ihren Web-Browser auf Anforderungen zugreifen und sie bearbeiten. Dies schließt Anforderungsbeschreibungen (darunter Rich Text, Objektverbindungen, eingebettete Objekte und Tabellen), Anforderungsattribute (standardisierte und benutzerdefinierte Attribute) und Traceability-Links ein.

Während der Entwicklung von Anforderungen ist es wichtig, dass alle relevanten Parteien – Kunden, Geschäftsanalysten, Projektleiter, Systementwickler, Softwareentwickler und Tester – schon frühzeitig in den Entwicklungsprozess einbezogen werden. IBM Rational DOORS Web Access unterstützt die Zusammenarbeit zwischen Teams, die per Browser zugreifen, und solchen, die den IBM Rational DOORS-Desktop verwenden. Beispielsweise können Systementwickler Erläuterungen zu bestimmten Anforderungen über den Desktop-Client anfordern. Geschäftsverantwortliche können diese Kommentare anzeigen und

Anforderungen direkt aus dem Web bearbeiten. Dadurch können Systementwickler und weitere Teams (Softwareentwickler/Tester) Fehler aufgrund einer Fehlinterpretation der Anforderungen vermeiden und schneller zur nächsten Phase des Projekts übergehen. Darüber hinaus können Analytiker/Projektleiter die Priorität von Anforderungen ändern, abhängig von den jeweiligen Geschäftsanforderungen, indem sie die Anforderungsattribute mit dem Web-/Desktop-Client bearbeiten. Mit seinen Funktionen für die Anzeige und Bearbeitung kann IBM Rational DOORS Web Access als Alternative oder Vorstufe zu einer formellen Änderungsanforderung oder einem Prüfprozess verwendet werden und dazu beitragen, die Einhaltung interner und externer Standards nachzuweisen.

Informationen zu Anforderungen können jetzt einfacher als je zuvor verteilt werden, da IBM Rational DOORS Web Access die Standard-URL-Technologie unterstützt. Anforderungen können per E-Mail gesendet und entweder in IBM Rational DOORS Web Access oder in IBM Rational DOORS angezeigt werden (sofern IBM Rational DOORS auf dem Desktop des Benutzers installiert ist).

Um den Benutzern die Navigation in der Anforderungsdatenbank zu erleichtern, bietet IBM Rational DOORS Web Access intuitive Navigationshilfen. Eine Liste der zuletzt aufgerufenen Dokumente/Favoriten unterstützen die Benutzer dabei, die richtigen Daten in der IBM Rational DOORS-Datenbank schnell zu finden. Zur besseren Übersicht können die Benutzer mehrere Dokumente öffnen oder mehrere

Abschnitte desselben Dokuments in verschiebbaren Teilfenstern innerhalb eines einzelnen Browserfensters anzeigen. Anforderungsattribute können in Spalten neben den zugehörigen Anforderungen und, bei einzelnen Anforderungen, über das Attributfenster angezeigt werden.

Mit dem skalierbaren Modulnavigator von IBM Rational DOORS Web Access können die Benutzer Daten innerhalb des Moduls rasch finden. Dadurch können sie sich auf die Analyse von Daten konzentrieren, anstatt Zeit mit der Suche nach Daten zu verschwenden. Zudem können Projektteams, die Anforderungsdaten für Reviews extrahieren wollen, angezeigte oder gefilterte Anforderungssätze und ihre Attribute drucken.

IBM Rational DOORS Discussions

Während der Entwicklung von Anforderungen ist es wichtig, dass alle relevanten Parteien – Kunden, Geschäftsanalysten, Systementwickler, Tester und Projektleiter – die Anforderungen diskutieren, ihr Verständnis der Anforderungen klären und Verbesserungen oder Änderungen vorschlagen. Mit den DOORS Discussions bietet IBM Rational DOORS Web Access die Möglichkeit, mehrere Diskussionsthemen zu jeder Anforderung zu öffnen. Zudem können mehrere Benutzer Kommentare zu jedem Thema eingeben. Jeder Kommentar wird mit dem Namen des Diskussionsteilnehmers und dem Datum und der Uhrzeit des Kommentars versehen. Wenn Diskussionsthemen beendet werden, können sie mit „closed“ gekennzeichnet werden.

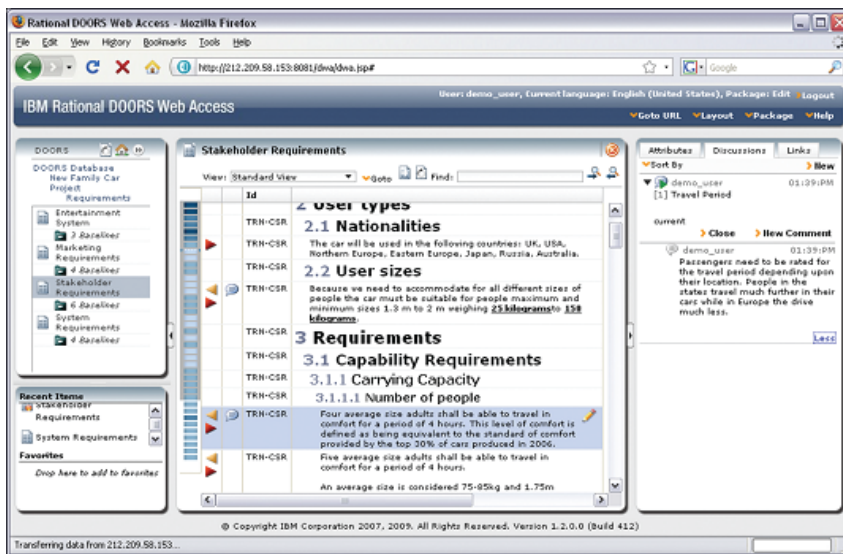


Abbildung 2: Informelle Diskussionen über Anforderungen in IBM Rational DOORS Web Access.

Funktionsweise

IBM Rational DOORS Web Access nutzt RIA-Technologien (Rich Internet Application), um einen „Zero-Install“-Client bereitzustellen, der innerhalb des Web-Browsers (entweder Microsoft® Internet Explorer® oder Mozilla Firefox) ausgeführt wird. Die Serverkomponenten von IBM Rational DOORS Web Access werden in einer mehrstufigen Architektur implementiert, die skalierbaren Zugriff auf einen zentralen IBM Rational DOORS-Datenbankserver über einen Apache Tomcat-Anwendungsserver bietet.

Weitere Informationen

Wenn Sie mehr über IBM Rational-Software erfahren möchten, wenden Sie sich an Ihren IBM Ansprechpartner oder IBM Business Partner oder besuchen Sie uns unter:

ibm.com/software/IBM Rational

IBM Rational DOORS Web Access

Merkmal	Vorteil
Zugriff auf aktuelle Anforderungen, die Projektbeteiligte aus dem Web anzeigen und bearbeiten können – ohne erforderliche Softwareinstallation – durch Verfügbarkeit von Echtzeitinformationen direkt aus einer IBM Rational DOORS-Datenbank	Möglichkeit für Projektbeteiligte, sich in einer frühen Phase des Entwicklungsprozesses einzubringen, sowie Senkung der Projektkosten und -risiken durch einfacheren Zugriff auf Anforderungen Sicherstellung, dass geografisch verteilte Teams stets über die neusten Projektanforderungen informiert sind
Flexibles Layout mit mehreren Fenstern, das den Benutzern die Möglichkeit bietet, mehrere Dokumente oder mehrere Abschnitte desselben Dokuments innerhalb eines einzelnen Browserfensters anzuzeigen, zusammen mit Rückverfolgbarkeits- und Attributinformativen	Flexible Umgebung für die Analyse und Bearbeitung von Anforderungen und deren Attributen in einem Entwicklungsprozess
Förderung der Zusammenarbeit zwischen Benutzern durch IBM Rational DOORS Discussions, eine Funktion, die informelle Diskussionen über Anforderungen erlaubt und mehrere Diskussionsthemen pro Anforderung unterstützt	Förderung von Diskussionen über Anforderungen zwischen Geschäftsb Benutzern, Softwareentwicklern, Systementwicklern und Geschäftsanalysten
Möglichkeit, Hyperlinks zu Anforderungsobjekten oder Modulen über Instant-Messaging-Anwendungen oder per E-Mail an andere Benutzer zu senden	Schnellerer und einfacherer Zugriff auf Anforderungen für die Benutzer
Skalierbarer Modulnavigator zum einfachen Auffinden von Informationen in einem angezeigten Modul, die dann gedruckt werden können	Möglichkeit für die Benutzer, Anforderungsinformationen schneller und einfacher zu finden, zu drucken und zu verteilen



IBM Deutschland GmbH
IBM-Allee 1
71139 Ehningen
ibm.com/de

IBM Österreich
Obere Donaustrasse 95
1020 Wien
ibm.com/at

IBM Schweiz
Vulkanstrasse 106
8010 Zürich
ibm.com/ch

Die IBM Homepage finden Sie unter:
ibm.com

IBM, das IBM Logo, ibm.com, DOORS und Rational sind Marken der IBM Corporation in den USA und/oder anderen Ländern. Sind diese und weitere Markennamen von IBM bei ihrem ersten Vorkommen in diesen Informationen mit einem Markensymbol (® oder ™) gekennzeichnet, bedeutet dies, dass IBM zum Zeitpunkt der Veröffentlichung dieser Informationen Inhaber der eingetragenen Marken oder der Common-Law-Marken (common law trademarks) in den USA war. Diese Marken können auch eingetragene Marken oder Common-Law-Marken in anderen Ländern sein. Eine aktuelle Liste der IBM Marken finden Sie auf der Webseite „Copyright and trademark information“ unter:

ibm.com/legal/copytrade.shtml

Microsoft und Internet Explorer sind eingetragene Marken der Microsoft Corporation in den USA und/oder anderen Ländern.

Weitere Unternehmens-, Produkt- oder Servicenamen können Marken anderer Hersteller sein.

Vertragsbedingungen und Preise erhalten Sie bei den IBM Geschäftsstellen und/oder den IBM Business Partnern. Die Produktinformationen geben den derzeitigen Stand wieder. Gegenstand und Umfang der Leistungen bestimmen sich ausschließlich nach den jeweiligen Verträgen.

Der Inhalt dieser Dokumentation dient nur zu Informationszwecken und wird auf der Grundlage des gegenwärtigen Zustands (auf „as-is“-Basis) ohne jegliche Gewährleistung zur Verfügung gestellt. Darüber hinaus basieren diese Informationen auf der aktuellen Produktplanung und -strategie von IBM, die sich jederzeit ohne Vorankündigung ändern kann. Die oben genannten Erklärungen bezüglich der Produktstrategien und Absichtserklärungen von IBM stellen die gegenwärtige Absicht von IBM dar, unterliegen Änderungen oder können zurückgenommen werden und repräsentieren nur die Ziele von IBM. Aus dem Inhalt dieser Dokumentation können kein Gewährleistungsanspruch oder andere Anforderungen an IBM (oder seine Lieferanten oder Lizenzgeber) abgeleitet werden, noch kann der Inhalt eine Änderung der Bedingungen der geltenden Lizenzvereinbarung, der die Nutzung der IBM Software unterliegt, bewirken.

IBM Kunden sind für die Einhaltung der geltenden Gesetze und Verordnungen selbst verantwortlich. Es obliegt allein dem Kunden, sich von kompetenter juristischer Stelle zu Inhalt und Einhaltung aller relevanten Gesetze und gesetzlichen Bestimmungen beraten zu lassen, die sich auf seine Geschäftstätigkeit und alle Maßnahmen des Kunden auswirken können, die dieser im Hinblick auf die Einhaltung solcher Bestimmungen durchführen muss.

© Copyright IBM Corporation 2009
Alle Rechte vorbehalten.

RAD14039-DEDE-01



Recyclbar, bitte recyceln