

IBM WebSphere Information Integrator
Content Edition



内容整合伺服器安裝手冊

8.3 版

IBM WebSphere Information Integrator
Content Edition



内容整合伺服器安裝手冊

8.3 版

使用此資訊及其支援的產品之前，請先閱讀「注意事項」下的一般資訊。

本文件含有 IBM 的所有權資訊。它是依據軟體使用權同意書而提供的，並受到著作權法的保護。本書中的資訊不包括任何產品保證，且其陳述也不得延伸解釋。

您可以線上訂購 IBM 出版品，或透過當地的 IBM 業務代表來訂購：

- 若要線上訂購出版品，請造訪位於 www.ibm.com/shop/publications/order 的「IBM 出版品中心 (IBM Publications Center)」。
- 若要尋找您當地的 IBM 業務代表，請造訪位於 www.ibm.com/planetwide 的「IBM 全球聯絡站名錄 (IBM Directory of Worldwide Contacts)」。

當您傳送資訊給 IBM 時，您即授權予 IBM 以其認為適當的方式來使用或分送資訊，而不必對您負起任何責任。

© Copyright International Business Machines Corporation 2004, 2005. All rights reserved.

關於「內容整合伺服器」安裝手冊

使用本書可以協助您安裝 WebSphere Information Integrator Content Edition。

WebSphere Information Integrator Content Edition 可讓您聯合式存取所有類別的資訊，讓全球性的組織可以將入口網站、協同應用程式、客戶關係管理以及其他各種關鍵應用程式等，和分佈於企業內外的分散式內容以及工作程序搭配使用。

WebSphere Information Integrator Content Edition 的元件會隨同 WebSphere Information Integrator Content Edition 一起安裝。在 WebSphere Information Integrator Content Edition 的文件中，會使用內容整合伺服器一詞，只有在指 CD 標籤或特定的產品元件時例外。

本書沒有提供如何安裝 WebSphere Application Server 的特定資訊。如需有關 WebSphere Application Server 安裝作業的資訊，請參閱您的 WebSphere Application Server 文件。

本書適用對象

如果您要安裝內容整合伺服器元件並將它部署在 WebSphere Application Server 或 WebLogic 應用程式伺服器中，請閱讀本書。您也應該了解如何配置您的作業系統，並且具有系統管理員專用權和權限。請在安裝 WebSphere Information Integrator Content Edition 之前，先複查您的應用程式伺服器文件。

目錄

關於「內容整合伺服器」安裝手冊	iii	第 9 章 將內容整合伺服器部署在供應商所提供的應用程式伺服器中.	41
第 1 章 安裝概觀	1	第 10 章 在 WebLogic 應用程式伺服器 8.1 版上部署內容整合伺服器	43
第 2 章 必備軟體與受支援的作業系統.	3	針對 WebLogic 應用程式伺服器 8.1 版，配置訂閱事件服務	44
支援的連接器與必要的儲存庫版本	4	第 11 章 配置 WebLogic 應用程式伺服器的安全	47
第 3 章 硬體需求	7	第 12 章 啟動「遠端方法呼叫 (RMI)」虛擬連接器伺服器	49
第 4 章 單一伺服器與分散式伺服器安裝概觀	9	第 13 章 配置一部遠端電腦作為 WebSphere Application Server 所主控的 WebSphere Information Integrator Content Edition 用戶端	51
第 5 章 將 WebSphere Information Integrator Content Edition 安裝在單一伺服器上	13	第 14 章 以展開格式部署 Web 應用程式	53
第 6 章 將 WebSphere Information Integrator Content Edition 安裝在分散式環境中	17	第 15 章 Java 用戶端部署	55
第 7 章 配置內容整合伺服器以直接存取模式執行	19	第 16 章 內容整合伺服器 EAR 套裝公用程式	57
第 8 章 將內容整合伺服器部署在 WebSphere Application Server 中.	21	第 17 章 啟動資料儲存庫服務	59
管理 WebSphere Application Server.	21	第 18 章 啟動資訊中心	61
啟動與停止 WebSphere Application Server	22	第 19 章 啟動內容整合伺服器	63
啟動 WebSphere Application Server 管理主控台	23	第 20 章 解除安裝 WebSphere Information Integrator Content Edition	65
瀏覽 WebSphere Application Server 管理主控台	24	注意事項	67
針對 WebSphere Application Server 6.0.1 版建立新的設定檔	24	商標	68
自動將內容整合伺服器部署在 WebSphere Application Server 6.0.1 版中	25	聯絡 IBM	71
針對 WebSphere Application Server 6.0.1 版，配置訂閱事件服務	26	取得產品資訊	71
將內容整合伺服器部署在 WebSphere Application Server 6.0.1 版中	30	對文件提供批評與建議	71
配置 WebSphere Application Server 6.0.1 中的內容整合伺服器應用程式	34	索引	73
將內容整合伺服器部署在 WebSphere Application Server 5.1.1 版中	35		
配置 WebSphere Application Server 5.1.1 的內容整合伺服器應用程式	37		
針對 WebSphere Application Server 5.1.1 版，配置訂閱事件服務	38		

第 1 章 安裝概觀

當您執行 WebSphere Information Integrator Content Edition 安裝精靈時，可以選擇要安裝哪些 WebSphere Information Integrator Content Edition 元件和連接器。安裝好元件和連接器之後，必須完成額外的配置步驟。

WebSphere® Information Integrator Content Edition 的元件

WebSphere Information Integrator Content Edition 8.3 版共包含下列元件。

企業保存檔

完整的 WebSphere Information Integrator Content Edition 應用程式，包括所有 Enterprise Bean、Web 應用程式以及支援的 Java™ Archive 都封裝在單一「企業保存檔 (EAR)」中，以便於部署在 J2EE 相容的應用程式伺服器中。安裝程式會在 WebSphere Information Integrator Content Edition 安裝目錄中，建立一個 EAR 檔案，名稱為 VeniceBridge.ear。

Enterprise JavaBeans™

下列 WebSphere Information Integrator Content Edition 的核心元件，包括連接內容儲存庫及工作流程系統的所有連接器，都會實作為 Enterprise Bean。

- 存取服務
- 伺服器結果集
- 檢視服務
- 連接器

您可以使用管理工具來輸入 EJB 需要的 JNDI 名稱和 RMI URL，作為內容整合伺服器配置的一部分。

Web 應用程式

WebSphere Information Integrator Content Edition 至少會包括服務監視 Web 應用程式。

當您安裝 WebSphere Information Integrator Content Edition 時，可以選擇是否安裝 Web 用戶端以及訂閱事件服務管理應用程式。

服務

WebSphere Information Integrator Content Edition 的主要元件，亦即 Enterprise Bean，都是設計為要在 J2EE 應用程式伺服器中執行，這種方式可以為使用內容整合伺服器的應用程式，提供可調整性、可攜性、容錯以及其他好處。不過 Enterprise Bean 配置模型會建議您在部署 Enterprise Bean 之前，透過 EJB 部署描述子，靜態配置 Enterprise Bean。當您靜態配置 Enterprise Bean 時，應用程式就必須於應用程式配置一有變更時，就全部重新部署。除此之外，EJB 配置模型也會對 Enterprise Bean 設下重大限制，例如，禁止執行緒管理。

為了因應 EJB 模型中的限制，同時又要符合 EJB 規格，有些服務會改為在應用程式伺服器的 EJB 儲存區之外執行。在標準安裝作業中，這些服務會當作 Web 應用程式的服務來執行，並且使用 Java 遠端方法呼叫 (RMI)，和其他內

容整合伺服器元件通訊。每當要使用內容整合伺服器用戶端 API 時，這些服務就必須可供使用。不過，這些服務可以和應用程式伺服器本身分開來啟動和停止。

服務監視器

服務監視器是一套簡單的公用程式，可以監視各種內容整合伺服器服務的狀態。您可以使用服務監視器來啟動、停止或重新啟動服務，以及檢視狀態訊息。

管理工具

您可以使用管理工具來配置已安裝的內容整合伺服器元件。管理工具是一個具有圖形式使用者介面的 Java 應用程式，可以以獨立模式執行，也可以在連接至內容整合伺服器配置伺服器時，用來動態更新配置。管理工具是用一個 Shell Script 來啟動的。

選用套件

當您安裝 WebSphere Information Integrator Content Edition 時，可以視您的商業需求，決定是否安裝下列選用的套件。

表 1. 內容整合伺服器的選用套件

選用套件	用途
訂閱事件服務	提供一個組織架構，用來訂閱內容、資料夾、工作項目以及佇列等的變更。
Web 用戶端	這是一個瀏覽器型的應用程式，用來存取內容整合伺服器的特性。Web 用戶端也包括開發可處理內容的 Web 應用程式時，所需要的 Web 元件。

相關概念

第 9 頁的第 4 章，『單一伺服器與分散式伺服器安裝概觀』

所有 WebSphere Information Integrator Content Edition 元件都可以安裝在同一部伺服器上，或分散到許多部伺服器上，以支援各種不同的系統架構需求。執行分散式伺服器安裝作業，要比執行單一伺服器安裝作業複雜得多，並且需要對 J2EE 概念與部署步驟，以及 WebSphere Information Integrator Content Edition 與其元件有更深入的了解。

第 2 章 必備軟體與受支援的作業系統

開始安裝 WebSphere Information Integrator Content Edition 之前，請確保您已經取得必要的軟體和具有受支援的作業系統。

受支援的作業系統

如果是在 Microsoft® Windows® 作業系統上執行的應用程式伺服器，則內容整合伺服器可以在下列作業系統上執行：

- Windows 2000
- Windows 2003

如果是在 UNIX®、Linux® 或 AIX® 作業系統上執行的應用程式伺服器，則內容整合伺服器可以在下列作業系統上執行：

- IBM® AIX 5.2 (Power 4)
- IBM AIX 5.3 (Power 5)
- Red Hat Enterprise Linux AS 3
- Red Hat Enterprise Linux AS 4
- Solaris 9
- SUSE LINUX Enterprise Server 9 (SLES9)

需要的 Java 層次

內容整合伺服器可以在任何和 1.4.2 版相容的「Java 虛擬機器 (JVM)」上執行，但是只能支援特定幾個平台。有些連接器通常必須存取原生的程式庫，因此會限定在有提供原生程式庫的這些平台上。

WebSphere Information Integrator Content Edition 可以完整支援 EJB 架構，並且要求應用程式伺服器必須和 EJB 2.0 相容。WebSphere Information Integrator Content Edition 可以在下列應用程式伺服器中執行：

- IBM WebSphere Application Server 5.1.1.3 版
- IBM WebSphere Application Server 6.0.0.2 版
- IBM WebSphere Application Server 6.0.1 版
- WebLogic Application Server 8.1 版 (SP4)

有些應用程式伺服器通常會要求使用特定的硬體平台和 Java VM 版本。

內容整合伺服器需要有下列最基本的 Java 基礎架構層次，才能完整運作。

Java 2 Enterprise Edition (J2EE) 1.3 版相容應用程式伺服器，包括：

- Enterprise JavaBeans 2.0
- Java Message Service 1.0
- Java Server Pages 1.2
- Java Servlets 2.3

Java 2 Standard Edition (J2SE)，含「Java 管理延伸規格 (JMX)」

JMX 1.0

Java 虛擬機器 (JVM) 1.4.2 版或更新版本

相關參考

第 7 頁的第 3 章，『硬體需求』

處理器、記憶體以及磁碟空間等的需求，是視您的作業系統，以及您計劃使用內容整合伺服器的方式而定。自訂應用程式、大量資料，或者大型文件或影像大小等，都可能需要額外的記憶體或處理器容量。您的應用程式伺服器也可能會要求在處理器、記憶體和磁碟空間上具備額外的基本容量。

支援的連接器與必要的儲存庫版本

WebSphere Information Integrator Content Edition 有提供一些連接器，可用來存取各種不同的內容儲存庫。每一種連接器都支援相關聯的儲存庫之特定版本。

WebSphere Information Integrator Content Edition 連接器可以支援下列儲存庫和版本：

IBM DB2® Content Manager

如果使用 IBM DB2 Content Manager 8.2，則支援 IBM DB2 Information Integrator for Content (舊稱為 Enterprise Information Portal) 8.2 版或更新版本 (如果是 IBM DB2 Content Manager 8.3 版，就不需要)。

IBM DB2 Content Manager 8.2 版或更新版本。

IBM DB2 Content Manager OnDemand

IBM WebSphere Information Integrator for Content 8.2 Fix Pack 8，含 IBM OnDemand 7.1 Connector。

IBM WebSphere Information Integrator for Content 8.3。

IBM Lotus® Domino® Document Manager

Lotus Notes®：請參閱您的 IBM Lotus Domino Document Manager 文件，取得受支援的 Lotus Notes 版本。

IBM Lotus Domino Document Manager 6.5.1。

Domino Document Manager Desktop Enabler for Domino Document Manager 6.5.1。(這個產品必須安裝在具有 Lotus Domino Document Manager 連接器的伺服器上)。

IBM Lotus Notes

Lotus Notes 用戶端 5.0.5 版或更新版本。

Lotus Domino Server 5.0.5。

IBM Lotus Notes 6

Lotus Domino Server 6.0。

IBM WebSphere MQ Workflow

IBM MQSeries® 5.3 版以及 IBM WebSphere MQ Workflow 3.6，包括 Java 用戶端 API (fmcojapi.jar)。

IBM WebSphere Portal Document Manager

WebSphere Application Server 5.1.1.3 以及 WebSphere Portal Server 5.1.0.1。

WebSphere Application Server 6.0.1 以及 WebSphere Portal Server 5.1.0.1。

Documentum

Documentum Foundation Classes 4.2.x 版，用於連接 Documentum 4.2.x。

Documentum Foundation Classes 5.2.5 版，用於連接 Documentum 5.2.5 或 4.2.x。

Documentum Foundation Classes 5.3 版，用於連接 Documentum 5.2.5 或 5.3。

FileNet BPM

FileNet BPM 3.0 及 3.5。

FileNet CS 及 FileNet IS

FileNet IDM Client 3.3 FP1。

FileNet IS 3.6 及 4.0。

FileNet CS 5.3 及 5.4。

FileNet Image Services Resource Adapter

FileNet Images Services Resource Adapter 3.2 版或更新版本。

FileNet P8 Content Manager

FileNet P8 Content Manager 3.0 及 3.5。

Hummingbird® DM

Hummingbird DM 5.1.0.5 SR4。

Interwoven TeamSite

Interwoven TeamSite 5.5.2 及 6.5.1。

Microsoft NTFS

Windows NTFS 型檔案系統 (Windows 2000、Windows Server 2003)。不支援 FAT 及 FAT32 檔案系統。

Microsoft Indexing Service。在預設的情況下，Microsoft Indexing Service 通常會安裝在 Windows 2000 以及 Windows Server 2003 作業系統中。

OpenText Livelink

OpenText Livelink API 9.5 版。

關聯式資料庫管理系統 (RDBMS)

具有 JDBC 2.0 相容驅動程式的任何關聯式資料庫管理系統。

Stellent

Stellent Content Server 5.1.1。

相關概念

連接器

相關參考

第 7 頁的第 3 章，『硬體需求』

處理器、記憶體以及磁碟空間等的需求，是視您的作業系統，以及您計劃使用內容整合伺服器的方式而定。自訂應用程式、大量資料，或者大型文件或影像大小等，都可能需要額外的記憶體或處理器容量。您的應用程式伺服器也可能會要求在處理器、記憶體和磁碟空間上具備額外的基本容量。

第 3 章 硬體需求

處理器、記憶體以及磁碟空間等的需求，是視您的作業系統，以及您計劃使用內容整合伺服器的方式而定。自訂應用程式、大量資料，或者大型文件或影像大小等，都可能需要額外的記憶體或處理器容量。您的應用程式伺服器也可能會要求在處理器、記憶體和磁碟空間上具備額外的基本容量。

WebSphere Information Integrator Content Edition 的磁碟空間需求

500 MB

內容整合伺服器的瀏覽器用戶端 (檢視器 Applet 或 Web 用戶端)

128 MB 的可用 RAM

Intel® Pentium® III 500 MHz 或更高等級 (或 RISC 同等級)

影像大小、顏色深度以及格式轉換等，都會大量提高用戶端電腦所需要的記憶體和處理能力。

「資訊中心」以及其他文件之磁碟空間需求 (適用於所有受支援的語言)

250 MB

內容整合伺服器的 Java 用戶端

256 MB 的可用 RAM

Intel Pentium III 500MHz 或更高等級 (或 RISC 同等級)

內容整合伺服器的 Java 開發人員工作站

256 MB 的可用 RAM

Intel Pentium 4 1.4 GHz 或更高等級 (或 RISC 同等級)

內容整合伺服器的伺服器 (開發工作群)

1 GB 的可用 RAM

雙重 Intel Pentium Xeon 1 GHz 或更高等級 (或 RISC 同等級)

相關概念

第 4 頁的『支援的連接器與必要的儲存庫版本』

WebSphere Information Integrator Content Edition 有提供一些連接器，可用來存取各種不同的內容儲存庫。每一種連接器都支援相關聯的儲存庫之特定版本。

相關參考

第 3 頁的第 2 章，『必備軟體與受支援的作業系統』

開始安裝 WebSphere Information Integrator Content Edition 之前，請確保您已經取得必要的軟體和具有受支援的作業系統。

第 4 章 單一伺服器與分散式伺服器安裝概觀

所有 WebSphere Information Integrator Content Edition 元件都可以安裝在同一部伺服器上，或分散到許多部伺服器上，以支援各種不同的系統架構需求。執行分散式伺服器安裝作業，要比執行單一伺服器安裝作業複雜得多，並且需要對 J2EE 概念與部署步驟，以及 WebSphere Information Integrator Content Edition 與其元件有更深入的了解。

單一伺服器安裝只需要最少的步驟就可以完成，並且可以快速存取 WebSphere Information Integrator Content Edition 的所有關鍵特性，包括存取您的受支援的內容管理系統。在單一伺服器安裝中，WebSphere Information Integrator Content Edition 以及應用程式伺服器都是安裝在相同的伺服器上，並且 WebSphere Information Integrator Content Edition 是部署為應用程式伺服器中的一個應用程式。

下圖顯示單一伺服器配置。

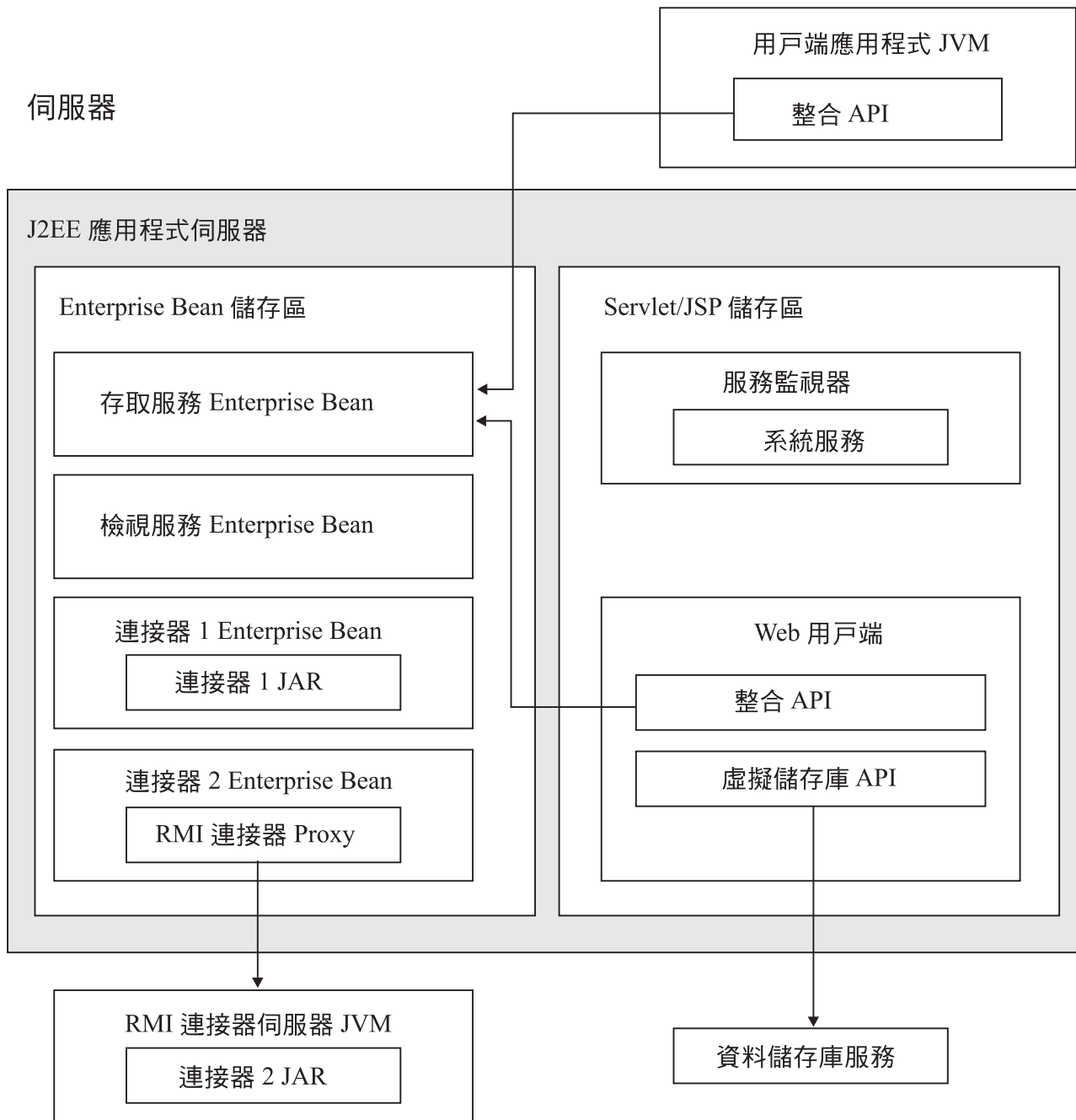


圖 1. 單一伺服器配置

系統架構考量，例如只在特定的作業系統上支援的連接器，或支援特定可調整模型的連接器，可能需要分散式伺服器安裝。在下列情況下，您可能需要採用分散式伺服器安裝：

- 連接器伺服器和內容整合伺服器存取服務是分開的，並且是在 J2EE 應用程式伺服器或 RMI 虛擬連接器伺服器中執行。本實務範例可以支援連接器所需要的大型容體或特定平台。
- 一個個別的簡報伺服器叢集，在其中執行的自訂 Web 應用程式會使用內容整合伺服器以及虛擬儲存庫 API。這個實務範例可以支援分別調整內容整合伺服器的自訂應用程式。

- 一個個別的應用程式伺服器叢集，其中部署檢視服務的用意為支援伺服器端的轉換大量資料要求以及處理影像的要求。
- 一個高度冗餘及容錯的環境，其中具有失效接手叢集，來管理自訂的 Web 應用程式、存取服務、連接器 Enterprise Bean 以及冗餘且為分散式內容整合伺服器服務程序等。這個實務可以協助確保即使在硬體故障或軟體元件失效時，應用程式還是可以持續執行下去。

下圖顯示 WebSphere Information Integrator Content Edition 元件在分散式伺服器配置中的情況。

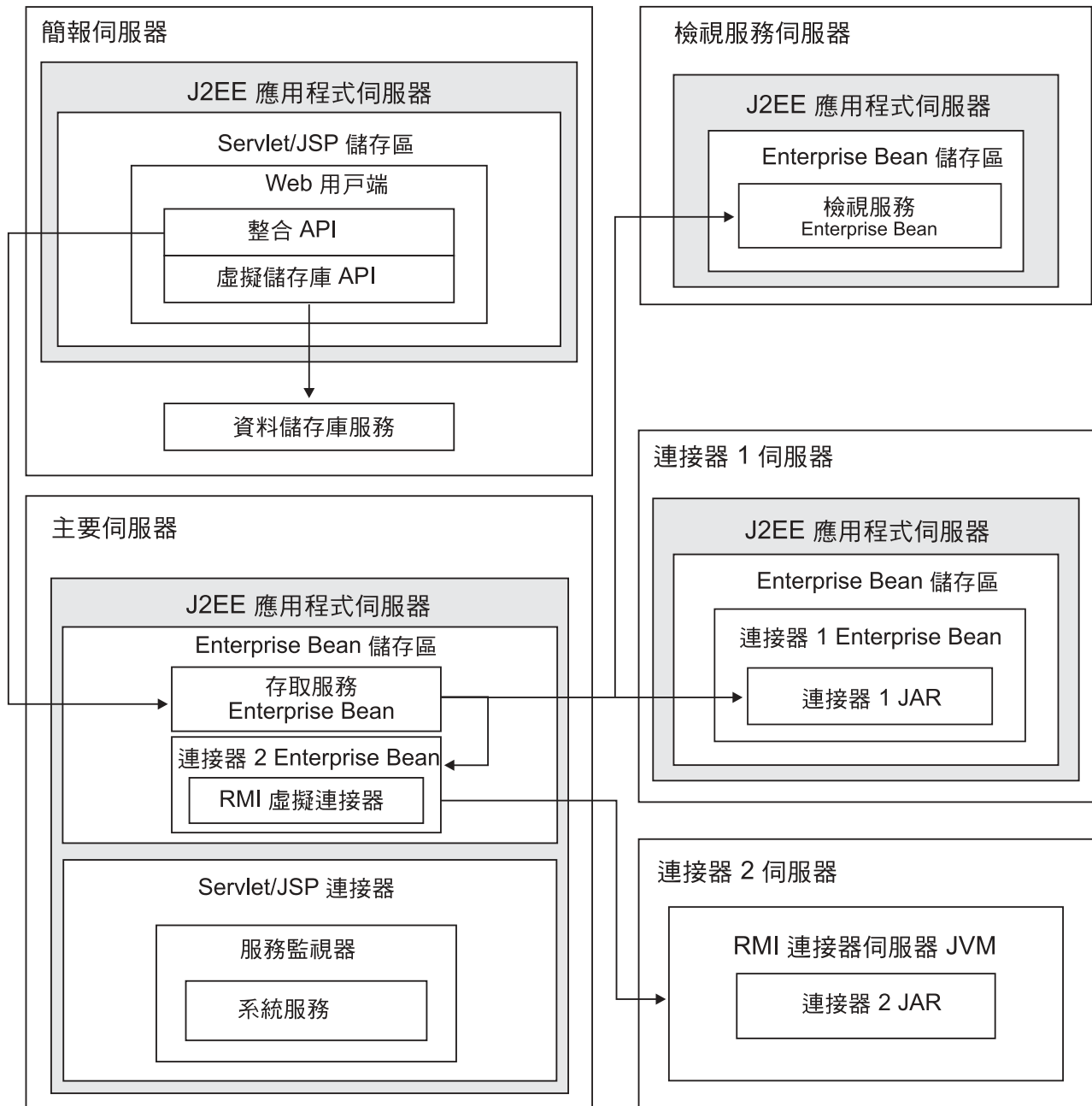


圖 2. 分散式伺服器配置

相關概念

第 1 頁的第 1 章, 『安裝概觀』

當您執行 WebSphere Information Integrator Content Edition 安裝精靈時, 可以選擇要安裝哪些 WebSphere Information Integrator Content Edition 元件和連接器。安裝好元件和連接器之後, 必須完成額外的配置步驟。

相關工作

第 13 頁的第 5 章, 『將 WebSphere Information Integrator Content Edition 安裝在單一伺服器上』

安裝單一伺服器所需要的步驟最少, 並且可以存取 WebSphere Information Integrator Content Edition 的所有關鍵特性。

第 5 章 將 WebSphere Information Integrator Content Edition 安裝在單一伺服器上

安裝單一伺服器所需要的步驟最少，並且可以存取 WebSphere Information Integrator Content Edition 的所有關鍵特性。

開始之前

確定您的作業系統處於正確且受支援的層次。

在打算要部署內容整合伺服器元件的機器上，必須安裝 J2EE 應用程式伺服器。

如果您要將內容整合伺服器部署到 WebSphere Application Server 6.0.1 版上，就必須在安裝 WebSphere Application Server 6.0.1 版之前，先安裝好 WebSphere Application Server Fix Pack 6.0.0.2。

您必須具備現有的應用程式伺服器，可以用來部署內容整合伺服器 EAR 檔案。

關於這項作業

如果是單一伺服器安裝作業，請在同一部伺服器上安裝所有必備軟體以及內容整合伺服器。

如果該伺服器上已經有安裝 WebSphere Application Server 6.0.1 版，安裝程式就會提供選項，用來將內容整合伺服器自動部署到應用程式伺服器中。

如果是 WebSphere Application Server 6.0.1 版以外的應用程式伺服器，您必須依據該應用程式伺服器的文件指示，以手動方式部署內容整合伺服器。

程序

若要在單一伺服器上安裝內容整合伺服器：

1. 從指令行啟動 WebSphere Information Integrator Content Edition 安裝精靈：

AIX 以 root 使用者身份登入，然後輸入 `./setupaix`

Linux 以 root 使用者身份登入，然後輸入 `./setupLinux.bin`

Solaris (SPARC)

以 root 使用者身份登入，然後輸入 `./setupSolaris.bin`

Solaris (Intel x86)

以 root 使用者身份登入，然後輸入 `./setupSolarisx86.bin`

UNIX (適用於內容整合伺服器不支援的 UNIX 作業系統)

以 root 使用者身份登入，然後輸入 `./setupUnix.sh`

Windows

以 Administrator 身份登入，並輸入 `setupwin32.exe`

您也可以選擇輸入下列其中一個指令來啟動安裝精靈：

標準模式

```
java -cp setup.jar run
```

無訊息模式

```
java -cp setup.jar run -silent -optionsresponse_file
```

主控台模式

```
java -cp setup.jar run -console
```

回應檔範本

```
java -cp setup.jar run -options-template response_file
```

記錄選項至回應檔

```
java -cp setup.jar run -options-record response_file
```

2. 選取安裝精靈用的語言。
3. 選取**完整**作為內容整合伺服器的安裝類型。
4. 回答其餘的提示。
5. 在安裝摘要視窗中，複查您的配置，然後按**下一步**。
6. 按一下**完成**。
7. 如果您是將內容整合伺服器安裝在 Windows 作業系統上，您必須重新啓動您的電腦。
8. 如果您沒有選擇將內容整合伺服器部署到 WebSphere Application Server 中，請以手動方式，將內容整合伺服器部署到您的應用程式伺服器中。
9. 啓動管理工具。管理工具會顯示「選項」視窗。
10. 確定預設值是否正確。
 - 如果您選擇了讓安裝程式將內容整合伺服器部署在 WebSphere Application Server 中，請按一下**確定**，接受預設值。
 - 如果您以手動方式，將內容整合伺服器部署到任何其他應用程式伺服器中，您可能需要變更預設值。
11. 建立連接器配置。
12. 完成連接器文件中說明的其他連接器特定安裝步驟。
13. 測試連接器配置。若要從管理工具中測試連接器配置，用滑鼠右鍵按一下您剛剛配置好的連接器，再從下拉功能表中，按一下**測試連線**。
14. 請確定資料儲存庫服務在執行中。在 Windows 上，當您重新啓動伺服器時，資料儲存庫服務就會自動啓動。如果是其他作業系統，您必須以手動方式啓動資料儲存庫服務。

相關概念

第 9 頁的第 4 章，『單一伺服器與分散式伺服器安裝概觀』

所有 WebSphere Information Integrator Content Edition 元件都可以安裝在同一部伺服器上，或分散到許多部伺服器上，以支援各種不同的系統架構需求。執行分散式伺服器安裝作業，要比執行單一伺服器安裝作業複雜得多，並且需要對 J2EE 概念與部署步驟，以及 WebSphere Information Integrator Content Edition 與其元件有更深入的了解。

連接器

相關工作

第 59 頁的第 17 章，『啓動資料儲存庫服務』

資料儲存庫服務是在應用程式伺服器以外執行的一個原生元件。

啓動管理工具

配置連接器

第 41 頁的第 9 章, 『將內容整合伺服器部署在供應商所提供的應用程式伺服器中』
您可以將內容整合伺服器部署在 WebSphere Application Server 6.0.1 版、WebSphere
Application Server 5.1.1 版以及 WebLogic Application Server 8.1 版 (SP4) 中。

第 65 頁的第 20 章, 『解除安裝 WebSphere Information Integrator Content Edition』
WebSphere Information Integrator Content Edition 解除安裝程式會移除 WebSphere
Information Integrator Content Edition, 其包括訂閱事件服務、Web 用戶端以及連
接器。

第 6 章 將 WebSphere Information Integrator Content Edition 安裝在分散式環境中

您可以將 WebSphere Information Integrator Content Edition 安裝在分散式的伺服器環境中。

關於這項作業

將內容整合伺服器安裝在分散式架構中是一項進階作業，因此只應該由接受過內容整合伺服器管理功能訓練，或精通 J2EE 應用程式部署作業的人員執行此作業。

在分散式環境中安裝 WebSphere Information Integrator Content Edition 的確切步驟，會視系統架構而有不同。

程序

若要將 WebSphere Information Integrator Content Edition 安裝在分散式環境中：

1. 從指令行啟動 WebSphere Information Integrator Content Edition 安裝精靈：

AIX 以 root 使用者身份登入，然後輸入 `./setupaix`

Linux 以 root 使用者身份登入，然後輸入 `./setupLinux.bin`

Solaris (SPARC)

以 root 使用者身份登入，然後輸入 `./setupSolaris.bin`

Solaris (Intel x86)

以 root 使用者身份登入，然後輸入 `./setupSolarisx86.bin`

UNIX (適用於內容整合伺服器不支援的 UNIX 作業系統)

以 root 使用者身份登入，然後從指令行鍵入 `./setupUnix.sh`。

Windows

以 root 使用者身份登入，並從指令行輸入 `setupwin32.exe`。

您也可以選擇輸入下列其中一個指令來啟動安裝精靈：

標準模式

```
java -cp setup.jar run
```

無訊息模式

```
java -cp setup.jar run -silent -optionsresponse_file
```

主控台模式

```
java -cp setup.jar run -console
```

回應檔範本

```
java -cp setup.jar run -options-template response_file
```

記錄選項至回應檔

```
java -cp setup.jar run -options-record response_file
```

2. 選取安裝精靈用的語言。
3. 選取**完整**作為內容整合伺服器的安裝類型。

4. 回答其餘的提示。
5. 在安裝摘要視窗中，複查您的配置，然後按**下一步**。
6. 按一下**完成**。
7. 如果您是將內容整合伺服器安裝在 Windows 作業系統上，您必須在完成安裝作業之後，重新啟動您的電腦。
8. 如果您沒有選擇將內容整合伺服器部署到 WebSphere Application Server 中，請以手動方式，將內容整合伺服器部署到您的應用程式伺服器中。
9. 如果要在多部伺服器上執行內容整合伺服器的存取服務，請在您打算要在其中執行存取服務的每一部伺服器上，重複安裝步驟。
10. 將元件 (JAR、WAR 以及原生程式庫) 複製到需要這些元件的伺服器上，並部署及啟動元件。若要判斷在您的分散式系統架構中，支援每一部伺服器的角色需要哪些元件，請參考內容整合伺服器的分送內容。
11. 請確定資料儲存庫服務在執行中。在 Windows 上，當您重新啟動伺服器時，資料儲存庫服務就會自動啟動。如果是其他作業系統，您必須以手動方式啟動資料儲存庫服務。
12. 在要執行存取服務的每一台電腦上，啟動應用程式伺服器。
13. 啟動管理工具。管理工具會顯示「選項」視窗。
14. 確定預設值是否正確。
 - 如果您選擇了讓安裝程式將內容整合伺服器部署在 WebSphere Application Server 中，請按一下**確定**，接受預設值。
 - 如果您以手動方式，將內容整合伺服器部署到任何其他應用程式伺服器中，您可能需要變更預設值。
15. 配置連接器。
16. 完成連接器文件中說明的其他連接器特定安裝步驟。
17. 對於沒有部署到您的主要存取服務伺服器上的每個元件，選取該元件，並更新任何必要的設定，以指定元件的部署位置。
18. 測試連接器配置。若要從管理工具中測試連接器配置，用滑鼠右鍵按一下您剛剛配置好的連接器，再從下拉功能表中，按一下**測試連線**。

相關概念

連接器

相關工作

第 59 頁的第 17 章，『啟動資料儲存庫服務』

資料儲存庫服務是在應用程式伺服器以外執行的一個原生元件。

啟動管理工具

配置連接器

第 65 頁的第 20 章，『解除安裝 WebSphere Information Integrator Content Edition』
WebSphere Information Integrator Content Edition 解除安裝程式會移除 WebSphere Information Integrator Content Edition，其包括訂閱事件服務、Web 用戶端以及連接器。

相關參考

安裝目錄結構概觀

第 7 章 配置內容整合伺服器以直接存取模式執行

如果您只需要內容整合伺服器的局部功能，並且無法安裝應用程式伺服器來使用內容整合伺服器時，就可以用直接存取模式來執行內容整合伺服器。

關於這項作業

若要以直接存取模式來執行內容整合伺服器，並不需要將內容整合伺服器部署到應用程式伺服器中。不過，以直接存取模式執行時，將無法使用內容整合伺服器的許多特性。使用直接存取模式的應用程式將無法取得應用程式伺服器重要特性的好處，例如可調整性、平衡負載以及高可靠性。基於這些原因，我們不建議以直接存取模式來使用內容整合伺服器。

當您安裝好內容整合伺服器之後，就可以立即執行直接存取模式應用程式。

以直接存取模式來執行內容整合伺服器時，整合 API 功能就會完全內嵌在用戶端中。連線會直接從用戶端通向原生儲存庫，如果有使用 RMI 虛擬連接器時，則通向原生儲存庫的連接器所在的伺服器。以直接存取模式來執行內容整合伺服器時，也可以使用其如記載服務的內容整合伺服器服務，不過您必須要以手動方式啟動日誌服務。

以直接存取模式來執行內容整合伺服器時，將無法使用下列內容整合伺服器功能：

- 聯合查詢
- HTTP 存取
- 階段作業儲存區
- SOAP 用戶端 Proxy
- 訂閱事件服務
- URL 定址能力
- 檢視器 Applet
- 檢視服務
- Web 用戶端
- Web 元件
- WebServices API

程序

若要配置以直接存取模式來執行內容整合伺服器：

1. 驗證應用程式類別路徑設定。您必須將在直接存取模式中使用的每個連接器之 JAR 檔案，新增至類別路徑中。不然的話，您可以使用預設類別路徑設定來執行直接存取模式。
2. 將應用程式 Java 虛擬機器的 `vbr.as.operationMode` 系統特性，設定為 `direct`。此系統特性的預設值是 `server`。

相關工作

啟動管理工具

第 8 章 將內容整合伺服器部署在 WebSphere Application Server 中

在 WebSphere Application Server 環境中部署內容整合伺服器之前，必須先安裝 WebSphere Application Server 6.0.1 版或 5.1.1 版，以及 WebSphere Information Integrator Content Edition 8.3 版。

WebSphere Information Integrator Content Edition 文件具有下列使用慣例：

IICE_HOME

WebSphere Information Integrator Content Edition 安裝目錄。

PROFILE_NAME

WebSphere Application Server 6.0.1 版設定檔名稱。

WAS_HOME

WebSphere Application Server 安裝目錄。

相關概念

『管理 WebSphere Application Server』

在 WebSphere Application Server 上部署內容整合伺服器時，您可以使用工具來完成基本的應用程式伺服器管理作業。

相關工作

第 24 頁的『針對 WebSphere Application Server 6.0.1 版建立新的設定檔』

您可以建立一個新的設定檔，用來部署內容整合伺服器。您可以使用設定檔名稱，來啟動和停止內容整合伺服器部署所在的 WebSphere Application Server。

第 25 頁的『自動將內容整合伺服器部署在 WebSphere Application Server 6.0.1 版中』

您可以使用 runDeployment Script，自動將內容整合伺服器部署為 WebSphere Application Server 6.0.1 版中的應用程式。

管理 WebSphere Application Server

在 WebSphere Application Server 上部署內容整合伺服器時，您可以使用工具來完成基本的應用程式伺服器管理作業。

如需管理 WebSphere Application Server 的相關資訊，請參閱 WebSphere Application Server 資訊中心。

相關概念

第 8 章，『將內容整合伺服器部署在 WebSphere Application Server 中』

在 WebSphere Application Server 環境中部署內容整合伺服器之前，必須先安裝 WebSphere Application Server 6.0.1 版或 5.1.1 版，以及 WebSphere Information Integrator Content Edition 8.3 版。

相關工作

第 22 頁的『啟動與停止 WebSphere Application Server』

在單一的 WebSphere Application Server 安裝作業中，即可能包含數個獨立的應用程式伺服器。若要從指令提示模式啟動和停止應用程式伺服器實例，可以在 *WAS_HOME* 目錄中使用指令。

第 23 頁的『啓動 WebSphere Application Server 管理主控台』

您可以使用管理主控台，以手動方式部署內容整合伺服器到 WebSphere Application Server 中。

第 24 頁的『瀏覽 WebSphere Application Server 管理主控台』

WebSphere Application Server 管理主控台會以階層格式，組織資訊。這個階層的最上層，會在畫面最左邊顯示為一組可展開的節點，例如伺服器、應用程式以及資源等。

啓動與停止 WebSphere Application Server

在單一的 WebSphere Application Server 安裝作業中，即可能包含數個獨立的應用程式伺服器。若要從指令提示模式啓動和停止應用程式伺服器實例，可以在 `WAS_HOME` 目錄中使用指令。

關於這項作業

依預設，WebSphere Application Server 6.0 版的安裝作業會建立一個設定檔，稱為 *default*，並且也會為該設定檔建立一個應用程式伺服器，稱為 *server1*。在應用程式伺服器上建立的每一個設定檔，都會和名稱為 *server1* 的應用程式伺服器相關聯。

在 WebSphere Application Server 6.0 版中，需要有設定檔名稱才能啓動和停止應用程式伺服器。由於應用程式伺服器是內含在設定檔中，因此在啓動伺服器時，一定要指定和該伺服器相關聯的設定檔才行。您可以從 `WAS_HOME/profiles/PROFILE_NAME/bin` 目錄中啓動伺服器，這時不需要指定設定檔名稱，也可以從 `WAS_HOME/bin` 中啓動，但需要指定設定檔名稱。

程序

- 若要啓動 WebSphere Application Server 6.0 版的應用程式伺服器實例，請：
 - 在 Windows 上，使用下列指令，啓動設定檔名稱為 *IICEServer* 的伺服器：
`WAS_HOME\profiles\IICEServer\bin\startServer.bat server1`
 - 在 UNIX 上，使用下列指令，啓動設定檔名稱為 *IICEServer* 的伺服器：
`WAS_HOME/profiles/IICEServer/bin/startServer.sh server1`
- 若要停止 WebSphere Application Server 6.0 版的應用程式伺服器實例，請：
 - 在 Windows 上，使用下列指令，停止與名稱為 *IICEServer* 之設定檔相關聯的伺服器 *server1*：
`WAS_HOME/profiles/IICEServer/bin/stopServer.bat server1`
 - 在 UNIX 上，使用下列指令，停止與名稱為 *IICEServer* 之設定檔相關聯的伺服器 *server1*：
`WAS_HOME/profiles/IICEServer/bin/stopServer.sh server1`
- 若要啓動 WebSphere Application Server 5.1 版的應用程式伺服器實例，請：
 - 在 Windows 上，使用下列指令，啓動名稱為 *server1* 的應用程式伺服器：
`C:\WebSphere\AppServer\bin\startServer.bat server1`
 - 在 UNIX 上，使用下列指令，啓動名稱為 *server1* 的應用程式伺服器：
`/usr/WebSphere/AppServer/bin/startServer.sh server1`
- 若要停止 WebSphere Application Server 5.1 版的應用程式伺服器實例，請：
 - 在 Windows 上，使用下列指令，停止名稱為 *server1* 的應用程式伺服器：
`C:\WebSphere\AppServer\bin\stopServer.bat server1`
 - 在 UNIX 上，使用下列指令，停止名稱為 *server1* 的應用程式伺服器：
`/usr/WebSphere/AppServer/bin/stopServer.sh server1`

相關概念

第 21 頁的『管理 WebSphere Application Server』

在 WebSphere Application Server 上部署內容整合伺服器時，您可以使用工具來完成基本的應用程式伺服器管理作業。

相關工作

第 24 頁的『針對 WebSphere Application Server 6.0.1 版建立新的設定檔』

您可以建立一個新的設定檔，用來部署內容整合伺服器。您可以使用設定檔名稱，來啟動和停止內容整合伺服器部署所在的 WebSphere Application Server。

啟動 WebSphere Application Server 管理主控台

您可以使用管理主控台，以手動方式部署內容整合伺服器到 WebSphere Application Server 中。

關於這項作業

此為標準的 WebSphere Application Server 安裝作業，會自動將管理主控台部署在預設應用程式伺服器 *server1* 中。

程序

若要使用管理主控台，請：

1. 啟動應用程式伺服器 *server1*。
2. 開啓一個瀏覽器視窗，並輸入下列 URL，其中的 *your_hostname* 要取代為應用程式伺服器執行所在的電腦名稱或 IP 位址。

選項	敘述
如果您安裝的是 WebSphere Application Server 6.0 版：	http://your_hostname:9061/ibm/console
如果您安裝的是 WebSphere Application Server 5.1 版：	http://your_hostname:9090/admin

此 URL 會載入 WebSphere Application Server 管理主控台的登入視窗。

3. 登入 WebSphere Application Server 管理主控台。
 - 如果已關閉應用程式伺服器安全 (預設值)，就可以在使用者 ID 欄位中輸入任意值。
 - 如果已開啓安全，就必須依據應用程式伺服器的安全方法，提供適當的認證。

通過鑑別之後，就會開啓管理主控台的主頁面。

相關概念

第 21 頁的『管理 WebSphere Application Server』

在 WebSphere Application Server 上部署內容整合伺服器時，您可以使用工具來完成基本的應用程式伺服器管理作業。

相關工作

第 24 頁的『針對 WebSphere Application Server 6.0.1 版建立新的設定檔』

您可以建立一個新的設定檔，用來部署內容整合伺服器。您可以使用設定檔名稱，來啟動和停止內容整合伺服器部署所在的 WebSphere Application Server。

第 35 頁的『將內容整合伺服器部署在 WebSphere Application Server 5.1.1 版中』
您可以將內容整合伺服器部署為 WebSphere Application Server 中的一個應用程式。

瀏覽 WebSphere Application Server 管理主控台

WebSphere Application Server 管理主控台會以階層格式，組織資訊。這個階層的最上層，會在畫面最左邊顯示為一組可展開的節點，例如伺服器、應用程式以及資源等。

程序

若要瀏覽管理主控台區域，請使用下列格式來尋找應用程式伺服器 *server1* 的相關資訊：

伺服器 → 應用程式伺服器 → *server1* → 伺服器傳訊 → 傳訊引擎

若要瀏覽至管理主控台區域中的這個範例位置，在左導覽畫面中展開**伺服器**節點，再選取**應用程式伺服器**。右側畫面中就會顯示一份應用程式伺服器清單。在這個畫面中，選擇 *server1*。這時，*server1* 的相關資訊就會顯示在介面的右側畫面中。這項資訊包括指向更多詳細資訊的一些鏈結，例如，位於**伺服器傳訊**區段下的**傳訊引擎**。

相關概念

第 21 頁的『管理 WebSphere Application Server』

在 WebSphere Application Server 上部署內容整合伺服器時，您可以使用工具來完成基本的應用程式伺服器管理作業。

相關工作

『針對 WebSphere Application Server 6.0.1 版建立新的設定檔』

您可以建立一個新的設定檔，用來部署內容整合伺服器。您可以使用設定檔名稱，來啟動和停止內容整合伺服器部署所在的 WebSphere Application Server。

針對 WebSphere Application Server 6.0.1 版建立新的設定檔

您可以建立一個新的設定檔，用來部署內容整合伺服器。您可以使用設定檔名稱，來啟動和停止內容整合伺服器部署所在的 WebSphere Application Server。

關於這項作業

依預設值，WebSphere Application Server 的安裝作業會建立一個設定檔，稱為 *default*。您所建立的每一個設定檔都要與名稱為 *server1* 的單一應用程式伺服器相關聯。

程序

若要建立一個新的設定檔，並且名稱為 *IICEServer*，請：

- 從 Windows 指令行中輸入：

```
WAS_HOME\bin\wasprofile.bat -create -profileName IICEServer  
-profilePath "WAS_HOME\profiles\IICEServer"  
-templatePath "WAS_HOME\profileTemplates\default"  
-nodeName IICEServer -cellName IICEServer -hostName localhost  
-portsFile "IICE_HOME\websphere_deployment\responsefile.portdef.txt"
```

- 從 UNIX Shell 中輸入：


```
WAS_HOME/bin/wasprofile.sh -create -profileName IICEServer
-profilePath WAS_HOME/profiles/IICEServer
-templatePath WAS_HOME/profileTemplates/default
-nodeName IICEServer -cellName IICEServer -hostName localhost
-portsFile IICE_HOME/websphere_deployment/responsefile.portdef.txt
```

在 `responsefile.portdef.txt` 檔中所定義的埠號會提供預設值。您可能需要針對您自己的環境需求來修改這個檔案。

相關概念

第 21 頁的第 8 章, 『將內容整合伺服器部署在 WebSphere Application Server 中』
在 WebSphere Application Server 環境中部署內容整合伺服器之前, 必須先安裝 WebSphere Application Server 6.0.1 版或 5.1.1 版, 以及 WebSphere Information Integrator Content Edition 8.3 版。

相關工作

第 22 頁的『啟動與停止 WebSphere Application Server』

在單一的 WebSphere Application Server 安裝作業中, 即可能包含數個獨立的應用程式伺服器。若要從指令提示模式啟動和停止應用程式伺服器實例, 可以在 `WAS_HOME` 目錄中使用指令。

第 30 頁的『將內容整合伺服器部署在 WebSphere Application Server 6.0.1 版中』
您可以手動方式將內容整合伺服器部署為 WebSphere Application Server 6.0.1 版中的一個應用程式。

自動將內容整合伺服器部署在 WebSphere Application Server 6.0.1 版中

您可以使用 `runDeployment Script`, 自動將內容整合伺服器部署為 WebSphere Application Server 6.0.1 版中的應用程式。

開始之前

您必須先在同一部電腦上安裝好 WebSphere Information Integrator Content Edition 以及 WebSphere Application Server, 才可以將內容整合伺服器部署為 WebSphere Application Server 中的應用程式。

程序

若要使用 `runDeployment Script` 來部署內容整合伺服器, 請:

1. 驗證在 `IICE_HOME/websphere_deployment/responsefile.portdef.txt` 檔案中指定的埠號。
2. 驗證 `runDeployment Script` 中, 下列部署選項的值:

WAS_HOME

WebSphere Application Server 6.0.1 版的安裝目錄

PROFILE_NAME

部署內容整合伺服器時, 應該使用的設定檔名稱。如果這個設定檔不存在, 部署 `Script` 就會建立該設定檔。

ABSOLUTE_INSTALL_LOCATION

內容整合伺服器的安裝位置。

ESC_IICE_HOME

內容整合伺服器的字元跳出安裝位置。*ESC_IICE_HOME* 和 *ABSOLUTE_INSTALL_LOCATION* 相同, 但是在目錄定界字元使用雙斜線。

ESC_IICE_HOME 不適用於 UNIX 系統，並且應該設定為和 *ABSOLUTE_INSTALL_LOCATION* 相同的值。

3. 執行 runDeployment Script：

- 如果是 Windows，請在指令行中輸入：
`IICE_HOME/websphere_deployment/runDeployment.bat`
- 如果是 UNIX，請在指令行中輸入：
`IICE_HOME/websphere_deployment/runDeployment.sh`

相關概念

第 21 頁的第 8 章, 『將內容整合伺服器部署在 WebSphere Application Server 中』
在 WebSphere Application Server 環境中部署內容整合伺服器之前，必須先安裝
WebSphere Application Server 6.0.1 版或 5.1.1 版，以及 WebSphere Information
Integrator Content Edition 8.3 版。

相關工作

第 59 頁的第 17 章, 『啟動資料儲存庫服務』
資料儲存庫服務是在應用程式伺服器以外執行的一個原生元件。

針對 WebSphere Application Server 6.0.1 版，配置訂閱事件服務

在安裝期間，如果您沒有自動將 WebSphere Information Integrator Content Edition 部署
在 WebSphere Application Server 中，並且您是以手動方式部署 WebSphere Information
Integrator Content Edition 到 WebSphere Application Server 6.0.1 版中，如果您已經將
訂閱事件服務安裝作業作為 WebSphere Information Integrator Content Edition 安裝的一
部分，就必須配置訂閱事件服務。

開始之前

確定訂閱事件服務已經隨同內容整合伺服器一起安裝好。

程序

若要配置訂閱事件服務：

1. 針對內容整合伺服器 JMS 佇列，建立「服務整合匯流排」：
 - a. 瀏覽至**服務整合** → **匯流排**。
 - b. 按一下**新建**。
 - c. 請輸入下列特性：
 - 名稱：iiceSIB
 - d. 按一下**確定**。
 - e. 按一下剛剛建立的服務整合匯流排的鏈結。
 - f. 按一下**其他特性** → **匯流排成員鏈結**。
 - g. 按一下**新增**。
 - h. 選取**伺服器**圓鈕。
 - i. 針對伺服器選取 **IICEServer: server1**。
 - j. 驗證已啓用「資料儲存庫預設值」。
 - k. 按一下**下一步**。
 - l. 按一下**完成**。

- m. 按一下頁面頂端的**儲存**以儲存變更。
- n. 按一下**儲存**以完成儲存程序。
2. 建立 JMS Queue Connection Factory：
 - a. 瀏覽至**資源** → **JMS 提供程式** → **預設傳訊**。
 - b. 將範圍設定為伺服器，並按一下**套用**。
 - c. 按一下 **Connection Factory** → **JMS Queue Connection Factory** 鏈結。
 - d. 按一下**新建**。
 - e. 請輸入下列特性：
 - 名稱：VBRConnectionFactory
 - JNDI 名稱：VBRConnectionFactory
 - 匯流排名稱：iiceSIB
 - f. 按一下**確定**。
 - g. 按一下 JMS Queue Connection Factory 的鏈結。
 - h. 按一下**其他特性** → **連線儲存區特性**鏈結。
 - i. 將「最大連線數」特性設定為 25。
 - j. 按一下**確定**。
 - k. 按一下頁面頂端的**儲存**鏈結，以儲存變更。
 - l. 按一下**儲存**按鈕，以完成儲存程序。
3. 建立「SIB JMS 目的地」：
 - a. 瀏覽至**服務整合** → **匯流排** → *iiceSIB* → **其他特性** → **目的地**。
 - b. 按一下**新建**。
 - c. 選取**佇列**圓鈕。
 - d. 按**下一步**。
 - e. 請輸入下列特性：
 - 識別碼：sibVBRSubscriptionGroupProcessorQueue
 - f. 按**下一步**。
 - g. 在步驟 2，指訂佇列給匯流排成員，再按**下一步**。
 - h. 按一下**完成**。
 - i. 重複步驟 b-h，以新增其餘 6 個 SIB JMS 目的地：
 - SIB 目的地 2**
識別碼：sibVBRContentMonitorQueue
 - SIB 目的地 3**
識別碼：sibVBREventFilterQueue
 - SIB 目的地 4**
識別碼：sibVBREventHandlerQueue
 - SIB 目的地 5**
識別碼：sibVBRStatisticsQueue
 - SIB 目的地 6**
識別碼：sibVBRSubscriptionServicesDLQ

SIB 目的地 7

識別碼：sibVBRMainDLQ

- j. 按一下頁面頂端的**儲存**鏈結，以儲存變更。
 - k. 按一下**儲存**按鈕，以完成儲存程序。
4. 建立「JMS 佇列目的地」：
- a. 瀏覽至**資源** → **JMS 提供程式** → **預設傳訊**。
 - b. 將範圍設定為伺服器，並按一下**套用**。
 - c. 按一下**目的地** → **JMS 佇列**鏈結。
 - d. 按一下**新建**。
 - e. 請輸入下列特性：

名稱 VBRSubscriptionGroupProcessorQueue

JNDI 名稱

queue/VBRSubscriptionGroupProcessorQueue

匯流排名稱

iiceSIB

佇列名稱

sibVBRSubscriptionGroupProcessorQueue

說明 VBR Subscription Group Processor

- f. 按一下**確定**。
- g. 重複步驟 e. 和步驟 f.，以新增其餘 6 個 JMS 佇列目的地：

JMS 佇列目的地 2

名稱：VBRContentMonitorQueue

JNDI 名稱：queue/VBRContentMonitorQueue

匯流排名稱：iiceSIB

佇列名稱：sibVBRContentMonitorQueue

說明：VBR Content Monitor

JMS 佇列目的地 3

名稱：VBREventFilterQueue

JNDI 名稱：queue/VBREventFilterQueue

匯流排名稱：iiceSIB

佇列名稱：sibVBREventFilterQueue

說明：VBR Event Filter

JMS 佇列目的地 4

名稱：VBREventHandlerQueue

JNDI 名稱：queue/VBREventHandlerQueue

匯流排名稱：iiceSIB

佇列名稱：sibVBREventHandlerQueue

說明：VBR Event Handler

JMS 佇列目的地 5

名稱：VBRStatisticsQueue

JNDI 名稱：queue/VBRStatisticsQueue

匯流排名稱：iiceSIB

佇列名稱：sibVBRStatisticsQueue

說明：VBR Statistics

JMS 佇列目的地 6

名稱：VBRSubscriptionServicesDLQ

JNDI 名稱：queue/VBRSubscriptionServicesDLQ

匯流排名稱：iiceSIB

佇列名稱：sibVBRSubscriptionServicesDLQ

說明：VBR Subscription Services DLQ

JMS 佇列目的地 7

名稱：VBRMainDLQ

JNDI 名稱：queue/VBRMainDLQ

匯流排名稱：iiceSIB

佇列名稱：sibVBRMainDLQ

說明：VBR Main DLQ

- h. 按一下頁面頂端的**儲存**以儲存變更。
 - i. 按一下**儲存**以完成儲存程序。
5. 建立「SIB JMS 啟動規格」：
- a. 瀏覽至**資源** → **JMS 提供程式** → **預設傳訊**。
 - b. 將範圍設定為伺服器，並按一下**套用**。
 - c. 按一下**啟動規格** → **JMS 啟動規格鏈結**。
 - d. 按一下**新建**。
 - e. 請輸入下列特性：
 - 名稱：asVBRSubscriptionGroupProcessorQueue
 - JNDI 名稱：eis/asVBRSubscriptionGroupProcessorQueue
 - 目的 JNDI 名稱：queue/VBRSubscriptionGroupProcessorQueue
 - 匯流排名稱：iiceSIB
 - f. 按一下**確定**。
 - g. 重複步驟 d-f，以新增其餘 6 個 SIB JMS 啟動規格：

SIB JMS 啟動規格 2

JNDI 名稱：eis/asVBRContentMonitorQueue

名稱：asVBRContentMonitorQueue

目的 JNDI 名稱：queue/VBRContentMonitorQueue

匯流排名稱：iiceSIB

SIB JMS 啟動規格 3

名稱：asVBREventFilterQueue

匯流排名稱：iiceSIB

JNDI 名稱：eis/asVBREventFilterQueue

目的 JNDI 名稱：queue/VBREventFilterQueue

SIB JMS 啟動規格 4

名稱：asVBREventHandlerQueue

JNDI 名稱：eis/asVBREventHandlerQueue

目的 JNDI 名稱：queue/VBREventHandlerQueue

匯流排名稱：iiceSIB

SIB JMS 啟動規格 5

名稱：asVBRStatisticsQueue

JNDI 名稱：eis/asVBRStatisticsQueue

目的 JNDI 名稱：queue/VBRStatisticsQueue

匯流排名稱：iiceSIB

SIB JMS 啟動規格 6

名稱：asVBRSubscriptionServicesDLQ

JNDI 名稱：eis/asVBRSubscriptionServicesDLQ

目的 JNDI 名稱：queue/VBRSubscriptionServicesDLQ

匯流排名稱：iiceSIB

SIB JMS 啟動規格 7

名稱：asVBRMainDLQ

JNDI 名稱：eis/asVBRMainDLQ

目的 JNDI 名稱：queue/VBRMainDLQ

匯流排名稱：iiceSIB

h. 按一下頁面頂端的**儲存**以儲存變更。

i. 按一下**儲存**以完成儲存程序。

相關概念

JMS 佇列概觀

相關工作

『將內容整合伺服器部署在 WebSphere Application Server 6.0.1 版中』

您可以手動方式將內容整合伺服器部署為 WebSphere Application Server 6.0.1 版中的一個應用程式。

將內容整合伺服器部署在 WebSphere Application Server 6.0.1 版中

您可以手動方式將內容整合伺服器部署為 WebSphere Application Server 6.0.1 版中的一個應用程式。

開始之前

您必須先在同一部電腦上安裝好 WebSphere Information Integrator Content Edition 以及 WebSphere Application Server。

程序

若要以手動方式將內容整合伺服器部署為 WebSphere Application Server 中的一個應用程式，請：

1. 建立一個新的設定檔，名稱為 *IICEServer*。
2. 啟動設定檔為 *IICEServer* 的應用程式伺服器。
3. 記錄新的 *IICEServer* 設定檔之埠號資訊：
 - a. 選取**伺服器** → **應用程式伺服器** → *server1* → **通訊** → **埠**。
 - b. 記錄 *wc_adminhost*、*wc_adminhost_secure* 以及 *BOOTSTRAP_ADDRESS* 的埠號，供稍後的步驟使用。
4. 更新預設虛擬主機別名，使其包括新建的 HTTP 傳輸：
 - a. 選取**環境** → **虛擬主機** → *default_host* → **其他特性** → **主機別名**。
 - b. 若要定義您在先前的步驟中記錄的 *wc_adminhost* 以及 *wc_adminhost_secure* HTTP 傳輸之主機別名，按一下**新建**。
 - c. 輸入要在每項傳輸使用的主機名稱：
 - 新別名 1
主機名稱：*
埠：9061
 - 新別名 2
主機名稱：*
埠：9044
 - d. 對每個別名按一下**確定**。
 - e. 建立好每一個別名之後，按一下頁面頂端的**儲存**，以儲存變更。
 - f. 按一下**儲存**以完成儲存程序。
5. 針對內容整合伺服器相依關係建立新的共用程式庫：
 - a. 瀏覽至**環境** → **共用程式庫**。
 - b. 確定將範圍設定為節點。如果未設定為節點，請選取**節點**圓鈕，再按一下**套用**。
 - c. 按一下**新建**。
 - d. 將新的共用程式庫命名為 *iiceDependencies*。
 - e. 將類別路徑設定為包括 *IICE_HOME/datastore/datastore.jar*。
 - f. 將「原生程式庫路徑」設定為包括 *IICE_HOME/datastore*。
 - g. 按一下**確定**。
 - h. 按一下頁面頂端的**儲存**以儲存變更。
 - i. 按一下**儲存**以完成儲存程序。
6. 建立新的類別載入器
 - a. 選取**伺服器** → **應用程式伺服器** → *server1* → **伺服器基礎架構** → **Java 與處理程序管理** → **類別載入器**。
 - b. 按一下**新建**。
 - c. 在類別載入器模式選取「母項優先」。

- d. 按一下**確定**。
 - e. 按一下**其他特性** → **程式庫鏈結**。
 - f. 按一下**新增**。
 - g. 選擇您在先前的步驟建立的 `iiceDependencies` 程式庫，再按一下**確定**。
 - h. 選取 `iiceDependencies` 作為程式庫名稱。
 - i. 按一下頁面頂端的**儲存**以儲存變更。
 - j. 按一下**儲存**以完成儲存程序。
7. 將內容整合伺服器的起始目錄以及無標頭選項新增到應用程式伺服器 Java 虛擬機器的特性集中：
- a. 選取**伺服器** → **應用程式伺服器** → `server1` → **伺服器基礎架構** → **Java 與處理程序管理** → **程序定義** → **其他特性** → **Java 虛擬機器** → **其他特性** → **自訂特性**
 - b. 按一下**新建**。
 - c. 請輸入下列特性：
 - 1) 名稱：`vbr.home`
 - 2) 值：`IICE_HOME`
 - 3) 說明：內容整合伺服器安裝起始目錄。
 - d. 按一下**確定**。
 - e. 按一下**新建**。
 - f. 請輸入下列特性：
 - 名稱：`java.awt.headless`
 - 值：**真**
 - g. 按一下**確定**。
 - h. 按一下頁面頂端的**儲存**以儲存變更。
 - i. 按一下**儲存**以完成儲存程序。
8. 配置訂閱事件服務：
- 如果已經有安裝訂閱事件服務，並且還沒有完成步驟 9 時，內容整合伺服器就無法部署到應用程式伺服器中。
 - 如果尚未安裝訂閱事件服務，您可以選擇是否配置訂閱事件服務。如果您選擇不要配置訂閱事件服務，就可以跳過步驟 9-11。
9. 登出 WebSphere Application Server 管理主控台。
 10. 停止設定檔為 `IICEServer` 的應用程式伺服器。
 11. 啟動設定檔為 `IICEServer` 的應用程式伺服器。
 12. 啟動 WebSphere Application Server 管理主控台。
 13. 將內容整合伺服器應用程式安裝在設定檔 `IICEServer` 上。
 14. 將內容整合伺服器企業應用程式安裝在設定檔 `IICEServer` 上：
 - a. 選取**應用程式** → **安裝新的應用程式**。
 - b. 指定到 `IICE_HOME` 目錄的 `VeniceBridge.ear` 檔案路徑 (或按一下**瀏覽**)。
 - c. 按**下一步**。
 - d. 在「準備安裝應用程式」步驟中，按**下一步**。
 - e. 這時會顯示一則安全警告。您可以忽略這個警告，並按一下**繼續**按鈕。

- f. 完成下列在 WebSphere Application Server 中安裝新應用程式的步驟：
- 1) 提供選項來執行安裝作業：取消勾選**建立資源 Mbean**，並按**下一步**。
 - 2) 將模組對映至伺服器：按**下一步**。
 - 3) 提供選項來執行 EJB 部署：按**下一步**。
 - 4) 提供訊息驅動 Bean 的接聽器連結：選取**啟動規格**圓鈕，並輸入相對應的 MDB 之「**啟動規格 JNDI 名稱**」。如果有安裝訂閱事件服務，才需要執行這個步驟。

SubscriptionGroupProcessorMDB

eis/asVBRSubscriptionGroupProcessorQueue

ContentMonitorMDB

eis/asVBRContentMonitorQueue

EventFilterMDB

eis/asVBREventFilterQueue

EventHandlerMDB

eis/asVBREventHandlerQueue

StatisticsProcessorMDB

eis/asVBRStatisticsQueue

- 按**下一步**。
- 在「應用程式資源警告」訊息中，按一下**繼續**。

- 5) 提供 Bean 的 JNDI 名稱：按**下一步**。
 - 6) 對映 Web 模組的虛擬主機：按**下一步**。
 - 7) 將安全角色對映到使用者/群組：按**下一步**。
 - 8) 確定所有不受保護的 1.x 方法都具有正確的保護層次：按**下一步**。
 - 9) 摘要：按一下**完成**。這時就會開始部署應用程式。這個程序可能需要花極長的時間才能完成，端視您的硬體，以及您在安裝內容整合伺服器時，選取多少連接器而定。
- g. 按一下**儲存至主要配置**鏈結，儲存變更。
15. 啟動 FastObjects 伺服器。如果您是在 UNIX 上執行內容整合伺服器，請執行 *ICE_HOME/bin/rdsservice.sh*，來啟動伺服器。如果您是在 Windows 上執行內容整合伺服器，並且尚未啟動該服務，請瀏覽至**控制台** → **管理工具**，並啟動 WebSphere Information Integrator Content Edition 資料儲存庫服務。
 16. 停止然後重新啟動設定檔 *ICEServer* 上的應用程式伺服器 *server1*。

相關工作

第 26 頁的『針對 WebSphere Application Server 6.0.1 版，配置訂閱事件服務』
在安裝期間，如果您沒有自動將 WebSphere Information Integrator Content Edition 部署在 WebSphere Application Server 中，並且您是以手動方式部署 WebSphere Information Integrator Content Edition 到 WebSphere Application Server 6.0.1 版中，如果您已經將訂閱事件服務安裝作業作為 WebSphere Information Integrator Content Edition 安裝的一部分，就必須配置訂閱事件服務。

第 24 頁的『針對 WebSphere Application Server 6.0.1 版建立新的設定檔』
您可以建立一個新的設定檔，用來部署內容整合伺服器。您可以使用設定檔名稱，來啟動和停止內容整合伺服器部署所在的 WebSphere Application Server。

配置訂閱事件服務

『配置 WebSphere Application Server 6.0.1 中的內容整合伺服器應用程式』
安裝好 WebSphere Information Integrator Content Edition 之後，您必須配置應用程式，才能在 WebSphere Application Server 6.0.1 版中使用內容整合伺服器。

配置 WebSphere Application Server 6.0.1 中的內容整合伺服器應用程式

安裝好 WebSphere Information Integrator Content Edition 之後，您必須配置應用程式，才能在 WebSphere Application Server 6.0.1 版中使用內容整合伺服器。

程序

若要配置 WebSphere Information Integrator Content Edition 應用程式，請：

1. 更新內容整合伺服器配置 Script。在 Windows 上，更新 `IICE_HOME\bin\config.bat` 檔。在 UNIX 上，更新 `IICE_HOME/bin/config.sh` Script。
 - a. 備份配置 Script。
 - b. 將 `WAS_HOME` 環境變數設定為 WebSphere Application Server 安裝目錄，例如 `C:\Program Files\IBM\WebSphere\AppServer`。
 - c. 編輯 `JNDI_CLIENT_PROVIDER` 變數，使其使用您在部署期間所記錄的 `BOOTSTRAP_ADDRESS` 伺服器埠號。這個特性的範例值為：

```
iiop://localhost:2810
```

2. 如果您是以手動方式部署內容整合伺服器，請將已部署的 `vbr_access_services.jar` 和 `vbr_view_services.jar` 檔案，複製到 `IICE_HOME/lib` 目錄中。這些檔案位在以下資料夾中：

```
WAS_HOME/AppServer/profiles/PROFILE_NAME/installedApps/node/VeniceBridge.ear
```

其中的 `node` 是內容整合伺服器部署所在的 WebSphere Application Server 節點。

3. 更新用戶端 JNDI 特性：
 - a. 啟動 WebSphere Information Integrator Content Edition 管理工具。在開始使用管理工具之前，必須先啟動 WebSphere Information Integrator Content Edition 應用程式伺服器。
 - b. 開啓編輯 → 選項功能表。
 - c. 確定已選取 WebSphere 選項，並按一下特性。
 - d. 檢查 `java.naming.provider.url` 特性設定所使用的埠號。確定這是在進行部署程序時，您記錄的 `IICE Server` 名稱伺服器埠號相同，例如 2810。這個特性的範例值為 `iiop://localhost:2810`。
 - e. 按一下確定，確認特性，然後再按一下確定，關閉選項視窗。
 - f. 針對存取服務項目執行 JNDI 查閱，確保其配置正確無誤。

相關工作

第 30 頁的『將內容整合伺服器部署在 WebSphere Application Server 6.0.1 版中』
您可以手動方式將內容整合伺服器部署為 WebSphere Application Server 6.0.1 版中的一個應用程式。

將內容整合伺服器部署在 WebSphere Application Server 5.1.1 版中

您可以將內容整合伺服器部署為 WebSphere Application Server 中的一個應用程式。

開始之前

您必須先在同一部電腦上安裝好 WebSphere Information Integrator Content Edition 以及 WebSphere Application Server。

程序

若要部署內容整合伺服器，請：

1. 啟動 WebSphere Application Server 管理主控台。
2. 建立一個應用程式伺服器實例，用來在其中部署內容整合伺服器：
 - a. 選取**伺服器** → **應用程式伺服器**。
 - b. 按一下**新建**按鈕。
 - c. 輸入此新伺服器的名稱。例如，鍵入 *IICEServer*。
 - d. 確定已選取**產生專屬的 HTTP 埠號**框。
 - e. 按**下一步**。
 - f. 當系統提示您確認新的應用程式伺服器時，按一下**完成**。
 - g. 按一下頁面頂端的**儲存**以儲存您的變更。
3. 記錄新伺服器的埠號資訊：
 - a. 選取**伺服器** → **應用程式伺服器** → *IICEServer* → **Web 儲存區** → **HTTP 傳輸**。
 - b. 記錄 HTTP 傳輸的埠號，供稍後的步驟使用。您會看到 HTTP 傳輸共定義在 4 個不同的埠號上，兩個是標準傳輸，另外兩個是使用 SSL 的傳輸。
 - c. 選取**伺服器** → **應用程式伺服器** → *IICEServer* → **端點** → **BOOTSTRAP_ADDRESS**。
 - d. 馬上記錄「埠號」欄位中的值，供稍後的步驟使用。您會看到執行 *IICEServer* 應用程式伺服器名稱服務的埠號，如 2810。
4. 更新預設虛擬主機別名，使其包括新建的 HTTP 傳輸：
 - a. 選取**環境** → **虛擬主機** → *default_host* → **主機別名**。
 - b. 針對您在前一個步驟所記錄的 4 個 HTTP 傳輸，按一下**新建**，並定義該傳輸的主機別名。
 - c. 輸入每項傳輸作業所要使用的「主機名稱」：
 - 新別名 1
主機名稱：*
埠：9081
 - 新別名 2
主機名稱：*
埠：9091
 - 新別名 3
主機名稱：*
埠：9044
 - 新別名 4
主機名稱：*
埠：9044
 - d. 對每個別名按一下**確定**。

- e. 按一下頁面頂端的**儲存**以儲存變更。
5. 針對內容整合伺服器相依關係建立共用程式庫：
 - a. 選取**環境** → **共用程式庫**。
 - b. 按一下**新建**。
 - c. 將新的共用程式庫命名為 *iiceDependencies*。
 - d. 將類別路徑設定為包括 *IICE_HOME/datastore/datastore.jar*。
 - e. 按一下**確定**。
 - f. 按一下頁面頂端的**儲存**以儲存變更。
6. 將新的共用程式庫指派給 *IICEServer* 應用程式伺服器：
 - a. 選取**伺服器** → **應用程式伺服器** → *IICEServer* → **類別載入器**
 - b. 按一下**新建**。
 - c. 將類別載入器模式設定為 **PARENT_FIRST**，再按一下**確定**。
 - d. 選取您剛剛建立的類別載入器。
 - e. 按一下**程式庫**。
 - f. 按一下**新增**。
 - g. 選取您剛剛建立的 *iiceDependencies* 程式庫，並按一下**確定**。
 - h. 按一下頁面頂端的**儲存**以儲存變更。
7. 將內容整合伺服器起始目錄加入應用程式伺服器的 Java 虛擬機器特性集中：
 - a. 選取**伺服器** → **應用程式伺服器** → *IICEServer* → **程序定義** → **Java 虛擬機器** → **自訂特性**
 - b. 按一下**新建**。
 - c. 輸入下列特性：
 - 名稱：*vbr.home*
 - 值：*IICE_HOME*
 - 說明：內容整合伺服器安裝起始目錄。
 - d. 按一下**確定**。
 - e. 按一下頁面頂端的**儲存**以儲存您的變更。
8. 在 *IICEServer* 伺服器上安裝內容整合伺服器應用程式：
 - a. 選取**應用程式** → **安裝新的應用程式**。
 - b. 如果您是在本端環境中執行管理主控台，請選取「本端路徑」選項，並移至 *IICE_HOME* 目錄內的 *VeniceBridge.ear* 檔。
 - c. 按**下一步**。
 - d. 在「準備安裝應用程式」步驟中，按**下一步**。
 - e. 忽略任何安全警告，並按一下**繼續**。
 - f. 安裝新的應用程式，請：
 - 1) 提供選項來執行安裝作業：清除**建立資源 Mbean**勾選框，並按**下一步**。
 - 2) 提供選項來執行 **EJB 部署**：按**下一步**。
 - 3) 提供傳訊 **Bean** 的接聽器埠：如果在安裝 **WebSphere Information Integrator Content Edition** 期間有安裝訂閱事件服務時，才會顯示這個步驟。按**下一步**。
 - 4) 提供 **Bean** 的 **JNDI 名稱**：按**下一步**。

- 5) 對映 Web 模組的虛擬主機：按下一步。
 - 6) 將模組對映到應用程式伺服器：選取「叢集和伺服器」清單中的選項，並選取「模組」清單中的所有模組，再按一下**套用**。頁面會重新載入指定給 *IICEServer* 應用程式伺服器的所有模組。按下一步。
 - 7) 確定所有不受保護的 1.x 方法都具有正確的保護層次：按下一步。
 - 8) 摘要：按一下**完成**。這時就會開始部署應用程式。這個程序可能需要花極長的時間才能完成，端視您的硬體，以及您在安裝內容整合伺服器時，選取多少連接器而定。
- g. 按一下**儲存至主要配置**，以儲存變更。
9. 如果您有安裝訂閱事件服務，請針對 WebSphere Application Server 5.1.1 版配置訂閱事件服務。
 10. 啟動 FastObjects 伺服器。如果您是在 UNIX 上執行內容整合伺服器，請執行 *IICE_HOME/bin/rdservice.sh* Script，來啟動伺服器。如果您是在 Windows 上執行內容整合伺服器，並且尚未啟動該服務，請選取**控制台** → **管理工具**，並啟動資料儲存庫服務。
 11. 設定環境。在 Windows 上，開啓一個命令視窗，並執行 *IICE_HOME\bin\config.bat* 檔。在 UNIX 上，開啓一個 Shell，並執行 *IICE_HOME/bin/config.sh* Script。
 12. 停止然後重新啟動 應用程式伺服器。
 13. 完成 WebSphere Application Server 5.1.1 版的 WebSphere Information Integrator Content Edition 應用程式配置步驟。

相關工作

『配置 WebSphere Application Server 5.1.1 的內容整合伺服器應用程式』

安裝好 WebSphere Information Integrator Content Edition 之後，您必須配置應用程式，將內容整合伺服器部署在 WebSphere Application Server 中。

第 23 頁的『啟動 WebSphere Application Server 管理主控台』

您可以使用管理主控台，以手動方式部署內容整合伺服器到 WebSphere Application Server 中。

配置 WebSphere Application Server 5.1.1 的內容整合伺服器應用程式

安裝好 WebSphere Information Integrator Content Edition 之後，您必須配置應用程式，將內容整合伺服器部署在 WebSphere Application Server 中。

程序

若要配置內容整合伺服器，請：

1. 更新內容整合伺服器配置 Script。在 Windows 上，更新 *IICE_HOME\bin\config.bat* 檔。在 UNIX 上，更新 *IICE_HOME/bin/config.sh* Script。
 - a. 備份配置 Script。
 - b. 將 WAS_HOME 環境變數設定為 WebSphere Application Server 安裝目錄，例如 C:\WebSphere\AppServer。
 - c. 如果您要使用訂閱事件服務，請將 MQ_HOME 環境變數設定為 WebSphere MQ 安裝目錄。
 - d. 將 JNDI_CLIENT_PROVIDER 環境變數設定為您在部署內容整合伺服器時，所記錄的 *IICEServer* 伺服器埠號。這個特性的範例值為：

iiop://localhost:2810

2. 更新用戶端 JNDI 特性：
 - a. 啟動內容整合伺服器管理工具。
 - b. 選取**編輯** → **選項**。
 - c. 選取 **WebSphere**，然後按一下**特性**。
 - d. 檢查 java.naming.provider.url 特性設定所使用的埠號。請使用 *IICEServer* 引導埠號以設定此特性。在部署期間，您會從 WebSphere Application Server 管理主控台的 BOOTSTRAP_ADDRESS，記錄下這個號碼。請用您所記錄的號碼來取代本範例中的埠號。這個特性的範例值為 iiop://localhost:2810。
 - e. 按一下**確定**，確認特性，然後再按一下**確定**，關閉「選項」視窗。
 - f. 針對存取服務項目執行 JNDI 查閱，確保其配置正確無誤。
3. 將已部署的 vbr_access_services.jar 和 vbr_view_services.jar 檔案複製到 *IICE_HOME/lib* 目錄中。這些檔案位在 *WAS_HOME/AppServer/installedApps/node/VeniceBridge.ear* 資料夾中，其中的 *node* 是內容整合伺服器部署所在的 WebSphere 節點。

相關工作

第 35 頁的『將內容整合伺服器部署在 WebSphere Application Server 5.1.1 版中』您可以將內容整合伺服器部署為 WebSphere Application Server 中的一個應用程式。

『針對 WebSphere Application Server 5.1.1 版，配置訂閱事件服務』

將訂閱事件服務安裝作為內容整合伺服器的一部分之後，您必須配置訂閱事件服務，以將內容整合伺服器部署在 WebSphere Application Server 中。

針對 WebSphere Application Server 5.1.1 版，配置訂閱事件服務

將訂閱事件服務安裝作為內容整合伺服器的一部分之後，您必須配置訂閱事件服務，以將內容整合伺服器部署在 WebSphere Application Server 中。

開始之前

確定訂閱事件服務已經隨同內容整合伺服器一起安裝好。若要使用訂閱事件服務，您必須在安裝 WebSphere Application Server 時，一併安裝內嵌傳訊。

如果您是將 WebSphere Application Server 的內嵌傳訊安裝在 UNIX 上，就需要具有幾個特定的群組和使用者。

程序

若要配置訂閱事件服務：

1. 建立一個 JMS Connection Factory：
 - a. 瀏覽至 Resources\WebSphere JMS Provider。
 - b. 在**伺服器欄位**中輸入 *IICEServer*，再按一下**套用**。
 - c. 按一下 **WebSphere Queue Connection Factories**。
 - d. 按一下**新建**。
 - e. 輸入下列特性：

名稱 VBRConnectionFactory

JNDI 名稱

VBRConnectionFactory

啓用 XA

不勾選

- f. 按一下**套用**。
 - g. 向下捲動，並按一下**連線儲存區**。
 - h. 在**最大連線數**中，指定 25。最大連線數的數字可以依據您的需求更改。
 - i. 按一下**確定**。
 - j. 按一下頁面頂端的**儲存**以儲存變更。
2. 建立 JMS 佇列：
- a. 瀏覽至 Resources\WebSphere JMS Provider。
 - b. 在**伺服器欄位**中輸入 IICEServer，再按一下**套用**。
 - c. 按一下 **WebSphere 佇列目的地**。
 - d. 更新**名稱**以及 **JNDI 名稱**欄位，以建立下列 JMS 佇列。其他所有欄位都可以使用預設值。
 - **名稱**：VBRSubscriptionGroupProcessorQueue
JNDI 名稱：queue/VBRSubscriptionGroupProcessorQueue
 - **名稱**：VBRContentMonitorQueue
JNDI 名稱：queue/VBRContentMonitorQueue
 - **名稱**：VBREventFilterQueue
JNDI 名稱：queue/VBREventFilterQueue
 - **名稱**：VBREventHandlerQueue
JNDI 名稱：queue/VBREventHandlerQueue
 - **名稱**：VBRStatisticsQueue
JNDI 名稱：queue/VBRStatisticsQueue
 - **名稱**：VBRSubscriptionServicesDLQ
JNDI 名稱：queue/VBRSubscriptionServicesDLQ
 - **名稱**：VBRMainDLQ
JNDI 名稱：queue/VBRMainDLQ
 - e. 瀏覽至 Servers\Application Servers\IICEServer\Server Components\JMS Servers。
 - f. 新增所有 JMS 佇列名稱 (不是 JNDI 名稱) 至佇列名稱清單中，例如：
 - VBRSubscriptionGroupProcessorQueue
 - VBRContentMonitorQueue
 - VBREventFilterQueue
 - VBREventHandlerQueue
 - VBRStatisticsQueue
 - VBRSubscriptionServicesDLQ

- VBRMainDLQ
- g. 將「起始狀態」設定為已啟動。
- h. 按一下**確定**。
3. 配置「JMS 訊息接聽器服務」：
- a. 瀏覽至 Servers\Application Servers\ICEServer\Message Listener Service。
 - b. 按一下**接聽器埠**。
 - c. 填入名稱以及目的 **JNDI 名稱**欄位，以建立下列接聽器埠。
 - 名稱：VBRSubscriptionGroupProcessorListener
 目的 **JNDI 名稱**：queue/VBRSubscriptionGroupProcessorQueue
 - 名稱：VBRContentMonitorListener
 目的 **JNDI 名稱**：queue/VBRContentMonitorQueue
 - 名稱：VBREventFilterListener
 目的 **JNDI 名稱**：queue/VBREventFilterQueue
 - 名稱：VBREventHandlerListener
 目的 **JNDI 名稱**：queue/VBREventHandlerQueue
 - 名稱：VBRStatisticsProcessorListener
 目的 **JNDI 名稱**：queue/VBRStatisticsQueue
- 在預設部署環境中，每個接聽器埠的下列特性都相同。您可以視您的環境和預期的負荷量需求，更改「階段作業上限」和「訊息數上限」值。
- Connection Factory JNDI 名稱：VBRConnectionFactory
 - 階段作業上限：5
 - 再試上限：1
 - 訊息數上限：1
- d. 按一下頁面頂端的**儲存**以儲存變更。

相關概念

JMS 佇列概觀

相關工作

第 37 頁的『配置 WebSphere Application Server 5.1.1 的內容整合伺服器應用程式』安裝好 WebSphere Information Integrator Content Edition 之後，您必須配置應用程式，將內容整合伺服器部署在 WebSphere Application Server 中。

第 9 章 將內容整合伺服器部署在供應商所提供的應用程式伺服器中

您可以將內容整合伺服器部署在 WebSphere Application Server 6.0.1 版、WebSphere Application Server 5.1.1 版以及 WebLogic Application Server 8.1 版 (SP4) 中。

關於這項作業

內容整合伺服器 J2EE 元件可封裝成單一的 EAR 檔，此檔案可以部署在任何支援 J2EE 1.3 (或更新版本) 規格的應用程式伺服器上。

程序

若要將內容整合伺服器部署在供應商提供的應用程式伺服器中，請：

1. 安裝 WebSphere Information Integrator Content Edition。
2. 如果您先前已經在別的應用程式伺服器中順利部署及配置好內容整合伺服器，請備份內容整合伺服器的 `config.xml` 配置檔，以避免改寫應用程式伺服器設定。每當您變更 `config.xml` 配置檔時，都停止並重新啟動應用程式伺服器的話，就可以切換使用不同的配置檔。
3. 定義應用程式伺服器的 JVM 系統特性 `vbr.home`，以指定內容整合伺服器的安裝目錄。例如：

```
-Dvbr.home=C:/Program Files/IBM/WebSphereIICE
```

您可能需要修改應用程式伺服器啟動 Script 或批次檔，以定義系統特性。

4. 將 `IICE_HOME/datastore` 目錄加入用來啟動應用程式伺服器 JVM 的 Shell 之路徑環境變數中。請在 Windows 使用 `PATH` 環境變數，在 AIX 使用 `LIBPATH`，並且在 Solaris 和 Linux 中使用 `LD_LIBRARY_PATH`。
5. 根據您的應用程式伺服器文件指示，部署 EAR 檔案 `IICE_HOME/VeniceBridge.ear`。
6. 編輯內容整合伺服器啟動 Script，亦即 `config.bat` (Windows) 或 `config.sh` (UNIX)，在其中包括應用程式伺服器用戶端 JAR 檔案和正確的 JNDI 查閱參數。啟動 Script 位在 `IICE_HOME/bin` 目錄中。
7. 啟動 WebSphere Information Integrator Content Edition 管理工具，並將預設應用程式伺服器變更為您的應用程式伺服器。

相關概念

第 55 頁的第 15 章，『Java 用戶端部署』

內容整合伺服器包含許多個範例程式，示範如何使用 Java API 來存取內容整合伺服器功能。

相關工作

第 13 頁的第 5 章，『將 WebSphere Information Integrator Content Edition 安裝在單一伺服器上』

安裝單一伺服器所需要的步驟最少，並且可以存取 WebSphere Information Integrator Content Edition 的所有關鍵特性。

第 43 頁的第 10 章, 『在 WebLogic 應用程式伺服器 8.1 版上部署內容整合伺服器』
BEA WebLogic 應用程式伺服器 8.1 版 SP4 可以從 EAR 檔案部署 Enterprise Bean
和 Web 應用程式。內容整合伺服器會在 Enterprise Bean JAR 檔中, 包含 WebLogic
應用程式伺服器的預設部署描述子。

第 10 章 在 WebLogic 應用程式伺服器 8.1 版上部署內容整合伺服器

BEA WebLogic 應用程式伺服器 8.1 版 SP4 可以從 EAR 檔案部署 Enterprise Bean 和 Web 應用程式。內容整合伺服器會在 Enterprise Bean JAR 檔中，包含 WebLogic 應用程式伺服器的預設部署描述子。

關於這項作業

以下是使用慣例：

IICE_HOME

內容整合伺服器起始安裝目錄。

WL_HOME

WebLogic 8.1 應用程式伺服器的起始安裝目錄。

WL_DOMAIN

內容整合伺服器部署所在的網域名稱。安裝 WebLogic 期間，在預設的情況下，會建立一個網域稱為 *Examples*。

程序

若要將內容整合伺服器部署在 WebLogic 應用程式伺服器 8.1 版中，請：

1. 安裝內容整合伺服器。
2. 備份內容整合伺服器的配置檔 *IICE_HOME*\config.xml。
3. 將內容整合伺服器安裝到全新的 WebLogic 網域中。請參照 BEA 文件，取得建立新網域時，應該執行的配置 Script (UNIX) 與配置檔 (Windows)。
4. 編輯位在 *WL_DOMAIN*/user_projects/domains/*domainname* 目錄中的 WebLogic 啟動 Script：
 - a. 將 JAVA_OPTIONS 參數設定為包括指引 "-Dvbr.home=*IICE_HOME*"。
 - b. 將資料儲存庫加入路徑中：
 - 如果是 Windows：

```
PATH=IICE_HOME\datastore;%PATH%
```
 - 如果是 AIX：

```
LIBPATH=IICE_HOME/datastore:$LIBPATH
```
 - 如果是 Solaris：

```
LD_LIBRARY_PATH=IICE_HOME/datastore:$LD_LIBRARY_PATH
```
 - 如果是 Linux：

```
LD_LIBRARY_PATH=IICE_HOME/datastore:$LD_LIBRARY_PATH
```
 - c. 將 *IICE_HOME*/datastore/datastore.jar 加入 CLASSPATH 變數的尾端。以下顯示 WebLogic 啟動 Script 的一部分範例：

```
...  
@REM SET content integration server OPTIONS  
set VBR_HOME=C:\IICE
```

```
set JAVA_OPTIONS=-Dvbr.home=%VBR_HOME%
set PATH=%PATH%;%VBR_HOME%\datastore
set CLASSPATH=%CLASSPATH%;%VBR_HOME%\datastore\datastore.jar
...
```

5. 驗證資料儲存庫服務在執行中。如果內容整合伺服器是安裝在 Windows 環境內，請移至**開始** → **程式集** → **管理工具** → **服務**，並驗證資料儲存庫服務確實在執行中。在 UNIX 環境中，請移至 *IICE_HOME*/bin，並執行 *rdsservice.sh* 檔，來啟動資料儲存庫服務。
6. 在新的網域目錄中執行 WebLogic 啟動 Script，以啟動 WebLogic 應用程式伺服器。
7. 開啓 WebLogic 管理主控台。
8. 如果您已經有安裝訂閱事件服務，請針對 WebLogic 配置訂閱事件服務。
9. 配置 WebLogic 安全，以容許存取服務監視器和訂閱事件服務應用程式。
10. 在左窗格中，移至**部署** → **應用程式**，然後按一下**部署新的應用程式**。
11. 找出安裝在檔案系統中的 EAR 檔案 *IICE_HOME*\VeniceBridge.ear，並按一下**選取**。
12. 輸入 *IICContentEd* 作為應用程式名稱，並按一下**部署**。視窗就會重新整理數次，並且會顯示已順利部署的所有 JAR 和 WAR 檔案。
13. 編輯 *IICE_HOME*/bin 目錄內的 *config.sh* Script (UNIX) 或 *config.bat* 檔 (Windows)。
 - a. 設定環境變數 *JNDI_CLIENT_FACTORY* 和 *JNDI_CLIENT_PROVIDER* 參照正確的 JNDI 參數，以便進行 WebLogic Enterprise Bean 查閱。
 - b. 設定環境變數 *EJB_CLIENT_CLASSPATH* 參照 WebLogic 8.1 版用戶端 JAR 檔案 以及 *weblogic.jar* 檔案，這些檔案位在 *WL_HOME*/weblogic81/server/lib 目錄中。
 - c. 設定環境變數 *JAVA_HOME* 參照 WebLogic 8.1 版 SP4 應用程式伺服器隨附的 JVM。
14. 執行管理工具，並將預設應用程式伺服器變更為 WebLogic。

相關工作

第 41 頁的第 9 章，『將內容整合伺服器部署在供應商所提供的應用程式伺服器中』
您可以將內容整合伺服器部署在 WebSphere Application Server 6.0.1 版、WebSphere Application Server 5.1.1 版以及 WebLogic Application Server 8.1 版 (SP4) 中。

『針對 WebLogic 應用程式伺服器 8.1 版，配置訂閱事件服務』

如果已安裝訂閱事件服務且要在 WebLogic 應用程式伺服器上部署內容整合伺服器，則必須配置訂閱事件服務。

啟動管理工具

針對 WebLogic 應用程式伺服器 8.1 版，配置訂閱事件服務

如果已安裝訂閱事件服務且要在 WebLogic 應用程式伺服器上部署內容整合伺服器，則必須配置訂閱事件服務。

開始之前

若要確認您的 WebLogic 實例是否具有 JMS 伺服器，請使用 WebLogic 管理主控台，並瀏覽至 *Services*\JMS\Servers。如果您可以看到 JMS 伺服器，請忽略步驟 1，並繼續進行步驟 2，亦即配置 JMS Connection Factory。

程序

若要針對 WebLogic 配置訂閱事件服務：

1. 建立一部新的 JMS 伺服器。您的 WebLogic 安裝可能已經有配置好 JMS 伺服器。
 - a. 瀏覽至 Services\JMS。
 - b. 選取伺服器，然後按一下配置新的 JMS 伺服器。
 - c. 指定 JMS 伺服器名稱，再按一下建立。
 - d. 按一下目標標籤，並從下拉功能表中選取一部伺服器。
 - e. 按一下套用。

2. 建立一個新的 JMS Connection Factory：

- a. 瀏覽至 Services\JMS\Connection Factories。
- b. 按一下配置新的 JMS Connection Factory。
- c. 指定下列特性：

名稱 VBRConnectionFactory

JNDI 名稱

VBRConnectionFactory

為其他 JMS Connection Factory 特性保留預設值。

- d. 按一下建立。
 - e. 按一下目標標籤，並從可用的清單中選取適當的伺服器，並將該伺服器移至已選取清單中。
 - f. 按一下套用。
3. 建立 JMS 佇列：

- a. 瀏覽至 Services\JMS\Servers\Your JMS Server\Destinations。
- b. 填入名稱以及 JNDI 名稱欄位，以建立下列 JMS 佇列。在其他所有欄位都使用預設值。

名稱 VBRSubscriptionGroupProcessorQueue

JNDI 名稱

queue/VBRSubscriptionGroupProcessorQueue

名稱 VBRContentMonitorQueue

JNDI 名稱

queue/VBRContentMonitorQueue

名稱 VBREventFilterQueue

JNDI 名稱

queue/VBREventFilterQueue

名稱 VBREventHandlerQueue

JNDI 名稱

queue/VBREventHandlerQueue

名稱 VBRStatisticsQueue

JNDI 名稱

queue/VBRStatisticsQueue

名稱 VBRSubscriptionServicesDLQ

JNDI 名稱

queue/VBRSubscriptionServicesDLQ

名稱 VBRMainDLQ

JNDI 名稱

queue/VBRMainDLQ

- c. 開啟每個佇列的詳細資料，並按一下**重新遞送**標籤。將重新遞送限制改為 1，並將錯誤目的地改為 VBRMainDLQ。請使用預設重新遞送限制及錯誤目的地設定 VBRMainDLQ。

相關工作

第 43 頁的第 10 章, 『在 WebLogic 應用程式伺服器 8.1 版上部署內容整合伺服器』
BEA WebLogic 應用程式伺服器 8.1 版 SP4 可以從 EAR 檔案部署 Enterprise Bean
和 Web 應用程式。內容整合伺服器會在 Enterprise Bean JAR 檔中，包含 WebLogic
應用程式伺服器的預設部署描述子。

第 11 章 配置 WebLogic 應用程式伺服器的安全

由於服務監視應用程式和訂閱事件服務管理應用程式都是使用基本 HTTP 鑑別，因此您必須建立一個 WebLogic 使用者，才能存取這些應用程式。

關於這項作業

如果您希望在服務監視應用程式以及訂閱事件服務管理應用程式中，使用相同的使用者名稱和密碼組合，請將下列程序從頭到尾執行一次。

程序

若要建立 WebLogic 使用者，請：

1. 瀏覽至 Security\Realms\realm_name\Users。
2. 按一下**配置新使用者**。
3. 輸入 Administrator 作為名稱和密碼。如果您要在每個應用程式中使用不同的使用者名稱和密碼組合，請在每個 Web 應用程式的 WEB-INF 目錄中，編輯 weblogic.xml 描述子中的 principal-name 特性。
4. 輸入內容整合伺服器管理員作為說明。
5. 按一下**套用**。

第 12 章 啓動「遠端方法呼叫 (RMI)」虛擬連接器伺服器

如果您要使用 RMI 虛擬連接器來傳送連接器要求至 RMI 伺服器，而該 RMI 伺服器管理同一部機器或另一部伺服器上其他虛擬機器中的實際連接器時，請啓動「遠端方法呼叫 (RMI)」虛擬連接器伺服器。

開始之前

啓動 RMI 虛擬連接器伺服器之前，請確定已經將所有必要的儲存庫程式庫複製到 *IICE_HOME/lib* 中。每種連接器所需要的儲存庫程式庫都會在該連接器的文件中列出來。

程序

若要啓動 RMI 虛擬連接器伺服器，請：

- 在 Windows 上，您可以使用批次檔 *IICE_HOME\bin\RMIBridge.bat* 來啓動 RMI 虛擬連接器伺服器。
- 在 UNIX 上，您可以使用 Shell Script *IICE_HOME/bin/RMIbridge.sh* 來啓動 RMI 虛擬連接器。

第 13 章 配置一部遠端電腦作為 WebSphere Application Server 所主控的 WebSphere Information Integrator Content Edition 用戶端

WebSphere Application Server 有提供一個用戶端安裝程式，供需要連接 WebSphere Application Server 主控之應用程式的遠端電腦使用。

開始之前

1. 在目標伺服器上啟動內容整合伺服器。
2. 在用戶端機器上安裝 WebSphere Application Client。WebSphere Application Client 的版本，必須和內容整合伺服器部署所在的 WebSphere Application Server 版本相符。
3. 在用戶端電腦上執行完整的內容整合伺服器安裝作業。

程序

若要配置一台遠端電腦，作為 WebSphere Application Server 所主控的內容整合伺服器用戶端，請：

1. 從 WebSphere Information Integrator Content Edition 安裝目錄中，複製下列檔案至用戶端電腦的 *IICE_CLIENT_HOME*lib 目錄：

如果是 WebSphere Application Server 5.1.1 版

```
WAS_SERVER_HOME\installedApps\<<node>\
VeniceBridge.ear\vbr_access_services.jar

WAS_SERVER_HOME\installedApps\<<node>\
VeniceBridge.ear\vbr_view_services.jar
```

如果是 WebSphere Application Server 6.0.1 版，在自動部署內容整合伺服器之後

```
WAS_HOME/profiles/IICEServer/installedApps/
IICEServer/VeniceBridge.ear\vbr_access_services.jar

WAS_HOME/profiles/IICEServer/installedApps/
IICEServer/VeniceBridge.ear\vbr_view_services.jar
```

2. 更新內容整合伺服器的用戶端配置 Script。在 Windows 上，此檔案是 *IICE_CLIENT_HOME*\bin\config.bat。在 UNIX 上，這個檔案是 *IICE_CLIENT_HOME*/bin/config.sh：
 - a. 備份配置 Script。
 - b. 編輯 *WAS_HOME* 變數，將其設定為 WebSphere Application Client 安裝目錄。
 - c. 編輯 *MQ_HOME* 變數，將其設定為 WebSphere Application Client MQ Java 目錄。這個目錄通常是位在應用程式用戶端的安裝目錄外。例如，如果是 Windows 上的 WebSphere Application Server 5.1.1 版，預設目錄是 Program Files\IBM\WebSphere MQJava。如果是 Windows 上的 WebSphere Application Server 6.0.1 版，預設目錄是 *WAS_HOME*lib\WMQjava。
 - d. 編輯 *JNDI_CLIENT_PROVIDER* 變數，確定此變數確實使用內容整合伺服器的名稱和伺服器埠 *iiop://my_server:2810*。
3. 更新用戶端 JNDI 特性：
 - a. 啟動管理工具。

- b. 按一下**編輯** → **選項**。
 - c. 確定已選取 **WebSphere** 選項，然後按一下**特性**。
 - d. 檢查 `java.naming.provider.url` 特性設定所使用的埠號。確定這是在進行部署程序時，您記錄的內容整合伺服器名稱和埠號相同，例如 2810。這個特性的範例值為 `iiop://my_server:2810`。
 - e. 按一下**確定**，確認特性，然後再按一下**確定**，關閉「選項」視窗。
4. 測試用戶端配置：
- a. 開啓一個指令提示模式。
 - b. 在 Windows 上，執行 `run_sample swing.RepoBrowser` 檔。在 UNIX 上，執行 `./run_sample.sh swing.RepoBrowser` Script。RepoBrowser 範例會顯示在內容整合伺服器上配置的一組儲存庫。

第 14 章 以展開格式部署 Web 應用程式

若要使用內容整合伺服器的搜尋與顯示表單功能，Web 用戶端必須部署成展開格式。如果 Web 用戶端沒有部署為展開格式，就不能使用自訂表單。

關於這項作業

Web 用戶端是內含在 *IICE_HOME* 目錄的 VeniceBridge.ear 檔中。同時 Web 用戶端也存在 *IICE_HOME*/war/webclient.war 檔中。

程序

將 Web 應用程式部署為展開格式所需要進行的步驟，是視應用程式伺服器類型而定。

WebSphere Application Server

將 EAR 檔部署在 WebSphere Application Server 中時，請確定已在「AppDeployment 選項」頁面中，選取分散式應用程式選項。這個選項會將應用程式部署為展開格式，讓自訂搜尋和顯示表單功能可以運作。依預設，WebSphere Application Server 會使用分散式應用程式選項。

WebLogic 應用程式伺服器

1. 將 webclient.war 檔解壓縮到一個目錄中。 *IICE_HOME*/webclientx 這個目的地適合存放所解開的保存檔。在新的目錄中，需要做一些修改。
2. 開啟 WEB-INF/wc-config.xml 檔案進行編輯。
3. 找出 vbr.relate.datastore.url 特性。
4. 將這個特性值改為 FastObjects://localhost/relate_store2。這項修改可確保不會和 Web 應用程式的其他實例發生衝突。
5. 建立第二個資料儲存庫，使 relate_store2 能夠運作。

對於 WebSphere Application Server 和 WebLogic 應用程式伺服器而言，如果 Web 用戶端是部署到和其他內容整合伺服器元件不同的應用程式伺服器實例中，則您就必須修改 WEB-INF/web.xml 檔，使其使用適當的 JNDI 特性來建立外部連線，以便存取服務。

相關概念

使用資料儲存庫

相關工作

建立資料儲存庫

第 15 章 Java 用戶端部署

內容整合伺服器包含許多個範例程式，示範如何使用 Java API 來存取內容整合伺服器功能。

當您安裝內容整合伺服器時，會在 *IICE_HOME/bin* 目錄中建立啟動 Script *run_sample.bat* (Windows) 或 *run_sample.sh* (UNIX)，這個 Script 會設定執行範例應用程式時，所需要的所有類別路徑和配置參數。如果您在安裝期間，選擇了讓安裝程式將內容整合伺服器部署到 WebSphere 6.0.1 中，這個 Script 會建立所有必要的程式庫。如果是部署到其他應用程式伺服器中，就必須在執行任何範例應用程式之前，將 Enterprise Bean 用戶端程式庫的必要 JAR 檔案，加入 *IICE_HOME/lib* 目錄中。

您可以更新 *run_sample* Script 檔，使其以直接存取模式執行指令行範例。若要以直接存取模式執行範例，請將系統特性 *vbr.as.operationMode* 的值設定為 *direct*。此系統特性的預設值是 *server*。

下列範例顯示您可以如何使用 Java API 來登入儲存庫：

```
run_sample commandline.RepoTest MyRepository MyUserid  
MyPassword
```

run_sample Script 會使用 *config.bat* 檔 (Windows) 或 *config.sh* 檔 (UNIX) 設定的類別路徑。Java 用戶端必須設定連接應用程式伺服器，以及取得存取服務 Enterprise Bean 控點所需要的特性。下表顯示連接應用程式伺服器所需要的特性。

表 2. 連接應用程式伺服器所需要的特性

特性	說明
<code>java.naming.factory.initial</code>	用於建立 Enterprise Bean 控點的應用程式伺服器特殊類別名稱。 預設值： <code>com.ibm.websphere.naming.WsnInitialContextFactory</code>
<code>java.naming.provider.url</code>	連到應用程式伺服器特定名稱服務之 URL，用於要求 Enterprise Bean 控點。預設值： <code>iiop://localhost:2810</code>

若要將 Java 用戶端部署在不同的電腦上，必須編輯 Java 名稱提供程式 URL，並以實際的主機名稱取代 *localhost*。

如果您要將內容整合伺服器部署在供應商所提供的伺服器中，則必須編輯 *config.bat* 檔 (Windows) 或 *config.sh* 檔 (UNIX)，以使用您的應用程式伺服器的適當名稱 *Factory* 和提供程式 URL。下表彙總數個受支援之應用程式伺服器的名稱 *Factory* 值和提供程式 URL。

表 3. 應用程式伺服器的名稱 *Factory* 值和提供程式 URL

應用程式伺服器	<code>java.naming.factory.initial</code>	<code>java.naming.provider.url</code>
WebSphere Application Server 5.1.1 版與 6.0.1 版	<code>com.ibm.websphere.naming.WsnInitialContextFactory</code>	<code>iiop://localhost:2810</code>
WebLogic 應用程式伺服器 8.1 版	<code>weblogic.jndi.T3InitialContextFactory</code>	<code>t3://localhost:7001</code>

相關工作

第 41 頁的第 9 章, 『將內容整合伺服器部署在供應商所提供的應用程式伺服器中』
您可以將內容整合伺服器部署在 WebSphere Application Server 6.0.1 版、WebSphere
Application Server 5.1.1 版以及 WebLogic Application Server 8.1 版 (SP4) 中。

第 16 章 內容整合伺服器 EAR 套裝公用程式

您有時可能需要重新封裝內容整合伺服器企業保存檔 (EAR) 供進行部署，以便新增或更新其他 Web 應用程式，或者新增連接器的相依程式庫。

EAR 套裝公用程式提供一種簡單且一致的方法，來建立包含已修訂的內容，並且具有適當 application.xml 部署描述子的 EAR 檔案。EAR 套裝公用程式共包括下列參數。

-libraryJars

對於應該包括的任何相依 JAR 檔，您可以指定其相對的或完整的檔案名稱。通常，您會指定 `IICE_HOME/lib/vbr.jar`。您可能也想要在這裡包括連接器專用的 JAR 檔。您在這裡所包括的任何 JAR 檔，都會加入保存檔，並在 Manifest 及部署描述子中指定。

-appDirs

對於其中具有您要包括的 Enterprise Bean 與 WAR 檔案之目錄，您可以指定完整或相對路徑。目錄名稱之間必須以逗號分隔。

-updateEJBManifests

這個參數是選用性的參數，用來指示 EAR 套裝在將 Enterprise Bean 和 WAR 檔案封裝在最後的 EAR 檔案中之前，先更新其 manifest 檔，以參照所提供的程式庫 (-libraryJars)。

-appName

這個參數指定您所建立的 EAR 檔案名稱。EAR 檔案會使用 .ear 作為副檔名。

您可以使用 WebSphere Information Integrator Content Edition 所隨附的 run_sample Script，在執行 Packager 之前，先設定適當的 Java 類別路徑。

下列範例指令會建立一個名稱為 MyApplication.ear 的 EAR 檔案，這個檔案包括典型的內容整合伺服器程式庫：Documentum Foundation Classes (DFC) Jar 檔、內容整合伺服器 Enterprise Bean、內容整合伺服器 WAR 檔案以及自訂 WAR 檔案。

```
./run_sample.sh com.venetica.vbr.util.EarPackager -libraryJars
../lib/vbr.jar,/documentum/shared/dfc.jar -appDirs
../ejb,../war,/usr/home/servlets -updateEJBManifests -appName MyApplication
```

您可以使用 rebuild_ear Script，作為重新建置 VeniceBridge EAR 檔案的捷徑。

下列指令顯示如何在 UNIX 上重新建置 VeniceBridge EAR 檔案：

```
./rebuild_ear.sh
```

下列範例指令顯示如何在 Windows 上重新建置 VeniceBridge EAR 檔案：

```
./rebuild_ear.bat
```

相關概念

對儲存庫程式庫的連接器存取權

第 17 章 啓動資料儲存庫服務

資料儲存庫服務是在應用程式伺服器以外執行的一個原生元件。

程序

若要啓動資料儲存庫服務，請：

- 在 Windows 上，這個服務會安裝成一個 Windows 服務，其名稱爲「**IBM WebSphere II Content Edition 資料儲存庫服務**」，並且會在啓動伺服器時自動啓動。這個服務也可以手動方式啓動，做法是使用控制台 → 管理工具中的服務管理程式。
- 在 UNIX 上，請使用 Shell Script 來啓動資料儲存庫服務：

```
IICE_HOME/bin/rdsservice.sh
```

相關概念

使用資料儲存庫

相關工作

第 13 頁的第 5 章, 『將 WebSphere Information Integrator Content Edition 安裝在單一伺服器上』

安裝單一伺服器所需要的步驟最少，並且可以存取 WebSphere Information Integrator Content Edition 的所有關鍵特性。

第 17 頁的第 6 章, 『將 WebSphere Information Integrator Content Edition 安裝在分散式環境中』

您可以將 WebSphere Information Integrator Content Edition 安裝在分散式的伺服器環境中。

第 25 頁的『自動將內容整合伺服器部署在 WebSphere Application Server 6.0.1 版中』

您可以使用 runDeployment Script，自動將內容整合伺服器部署爲 WebSphere Application Server 6.0.1 版中的應用程式。

第 63 頁的第 19 章, 『啓動內容整合伺服器』

當您安裝及部署好 WebSphere Information Integrator Content Edition 之後，就可以啓動內容整合伺服器。

第 18 章 啓動資訊中心

「WebSphere Information Integrator 資訊中心」含有內容整合伺服器的文件。如果您具有 WebSphere Information Integrator OmniFind Edition，則資訊中心也含有用於企業搜尋的文件。

程序

若要啓動資訊中心：

Windows

從桌面上按一下**開始** → **程式集** → **WSIIC** → **啓動資訊中心**

從指令行中，輸入

```
C:\Program Files\IBM\WebSphereIIInformationCenter\ibm_help\IC_start.bat
```

UNIX、AIX、Linux

從指令行中，輸入

```
/opt/IBM/WebSphereIIInformationCenter/IC_start.sh
```

相關工作

com.ibm.websphere.ii.product.ce.doc/com.ibm.websphere.ii.product.ce.doc/installing/iiyviinstlic.dita
您可以安裝要從 Intranet 存取的「WebSphere Information Integrator 資訊中心」。

第 19 章 啓動內容整合伺服器

當您安裝及部署好 WebSphere Information Integrator Content Edition 之後，就可以啓動內容整合伺服器。

程序

若要啓動內容整合伺服器，請：

1. 啓動 *FastObjects* 伺服器：
 - 若要在 UNIX 上啓動伺服器，輸入：`IICE_HOME/bin/rdsservice.sh`
 - 若要在 Windows 上啓動伺服器，如果尚未啓動其服務，請瀏覽至控制台 → 管理工具 → 服務，並啓動「**IBM WebSphere II Content Edition 資料儲存庫服務**」
2. 在重新啓動伺服器之前，請先設定好您的環境：
 - 在 Windows 上，開啓一個命令視窗，並輸入：`IICE_HOME\bin\config.bat`
 - 在 UNIX 上，開啓一個 Shell，並以 `IICE_HOME/bin/config.sh` 來設定來源。例如，若要以 `config.sh` 檔來設定來源，請輸入：`. IICE_HOME/bin/config.sh`

當完成安裝作業，並以手動方式或自動方式來部署好內容整合伺服器後，每次重新啓動伺服器時，您都必須執行這個指令設定您的環境，以避免當應用程式伺服器嘗試存取資料儲存庫時，發生錯誤。如果沒有執行指令，將會產生下列錯誤訊息：

載入原生程式庫時發生問題：在 `sun.boot.library.path` 或 `java.library.path` 中找不到程式庫 `pt95Jrt` (`libpt95Jrt.a` 或 `.so`)

如果在內容整合伺服器安裝期間選取了自動部署選項，則安裝程式會修改伺服器啓動 Script，因此可以省略步驟 2。

3. 使用相同的命令視窗或 Shell，停止 *IICEServer* 應用程式伺服器。
4. 停止應用程式伺服器後，啓動 *IICEServer* 應用程式伺服器。

相關工作

第 59 頁的第 17 章，『啓動資料儲存庫服務』

資料儲存庫服務是在應用程式伺服器以外執行的一個原生元件。

第 20 章 解除安裝 WebSphere Information Integrator Content Edition

WebSphere Information Integrator Content Edition 解除安裝程式會移除 WebSphere Information Integrator Content Edition，其包括訂閱事件服務、Web 用戶端以及連接器。

程序

若要使用解除安裝程式移除 WebSphere Information Integrator Content Edition，請：

1. 移至 `IICE_HOME` 安裝目錄下的 `_uninst` 目錄。
2. 啟動解除安裝程式。

AIX 以 root 使用者身份登入，並輸入 `uninstaller.bin`

Linux 以 root 使用者身份登入，並輸入 `uninstaller.bin`

Solaris (SPARC)

以 root 使用者身份登入，並輸入 `uninstaller.bin`

Solaris (Intel x86)

以 root 使用者身份登入，並輸入 `uninstaller.bin`

UNIX (適用於內容整合伺服器不支援的 UNIX 作業系統)

以 root 使用者身份登入，並輸入 `uninstaller.sh`

Windows

按兩下 `uninstaller.exe` 檔案，或輸入 `uninstaller.exe`

您也可以選擇輸入下列其中一個指令，來移除 WebSphere Information Integrator Content Edition：

- `java -cp uninstall.jar run`
- `java -cp uninstall.jar run -console`

主控台模式是只顯示文字的解除安裝程式介面。

3. 當啟動解除安裝程式之後，選取解除安裝程式精靈所使用的語言。
4. 按下一步。
5. 回答其餘的提示。
6. 在解除安裝摘要視窗中，複查您的配置，然後按下一步。
7. 在指出「已順利解除安裝」的視窗中，按一下**完成**。
8. 如果您是將 WebSphere Information Integrator Content Edition 安裝在 Windows 作業系統上，則您必須重新啟動電腦。

相關工作

第 13 頁的第 5 章，『將 WebSphere Information Integrator Content Edition 安裝在單一伺服器上』

安裝單一伺服器所需要的步驟最少，並且可以存取 WebSphere Information Integrator Content Edition 的所有關鍵特性。

第 17 頁的第 6 章,『將 WebSphere Information Integrator Content Edition 安裝在分散式環境中』

您可以將 WebSphere Information Integrator Content Edition 安裝在分散式的伺服器環境中。

注意事項

本資訊是針對 IBM 在美國所提供之產品與服務開發出來的。而在其他國家或地區中，IBM 不見得有提供本文件中提及的各項產品、服務或功能。要知道在您所在地區是否可用到這些產品及服務，請洽詢當地的 IBM 服務代表。本書在提及 IBM 產品、程式或服務時，不表示或暗示只能使用 IBM 的產品、程式或服務。只要未侵犯 IBM 的智慧財產權，任何功能相當的產品、程式或服務都可以取代 IBM 的產品、程式或服務。不過，其他非 IBM 產品、程式或服務在運作上的評價與驗證，其責任屬於使用者。

這本書或文件可能包含著 IBM 所擁有之專利或專利申請案。本書使用者並不享有前述專利之任何授權。您可以透過書面查詢授權，來函請寄到：

IBM Director of Licensing
IBM Corporation
North Castle Drive
Armonk, NY 10504-1785

若要查詢有關雙位元組 (DBCS) 資訊的授權條款，請聯絡您的國家/地區的 IBM 智慧財產部門，或用書面方式寄到：

IBM World Trade Asia Corporation
Licensing 2-31 Roppongi 3-chome, Minato-ku
Tokyo 106-0032, Japan

下列段落若與當地之法令抵觸，則不適用之：IBM 僅以「現狀」提供本出版品，而不為任何明示或默示之保證 (包括但不限於產品未涉侵權、可售性或符合特定效用的保證)。倘若若干地區在特定交易中並不許可相關明示或默示保證之棄權聲明，則於該等地區之特定交易，此項聲明不適用。

本資訊中可能包含技術上或排版印刷上的錯誤。因此，IBM 會定期修訂；並將修訂後的內容納入新版中。同時，IBM 得隨時修改或變更本出版品中所提及的產品及程式。

本資訊中任何對非 IBM 網站的敘述僅供參考，IBM 對該等網站並不提供保證。該網站上的資料，並非本 IBM 產品資料的一部分，因此使用該網站造成之損害，由貴客戶自行負責。

IBM 得以其認定之各種適當方式使用或散布由貴客戶提供的任何資訊，而無需對您負責。

獲本程式授權者若希望取得本程式之相關資訊，以便達到下列目的：(i) 在獨立建立的程式與其他程式 (包括本程式) 之間交換資訊；以及 (ii) 相互使用已交換之資訊。則請與位於下列地址之人員聯絡：

IBM Corporation
J46A/G4
555 Bailey Avenue
San Jose, CA 95141-1003
U.S.A.

上述資料之取得有其條件，在某些情況下必須付費方得使用。

IBM 基於「IBM 客戶合約」、「IBM 國際程式授權合約」或雙方之間任何同等的合約等條款，提供本文件中所說的授權程式與其所有適用的授權資料。

任何此處涵蓋的執行效能資料都是在一個受控制的環境下決定出來的。因此，於其他不同作業環境之下所得的結果，可能會有很大的差異。有些測定已在開發階段系統上做過，不過這並不保證在一般系統上會出現相同結果。再者，有些測定可能已透過推測方式評估過。但實際結果可能並非如此。本文件的使用者應根據其特有的環境，驗證出適用的資料。

非 IBM 產品的相關資訊，取自該產品供應商、發佈的聲明或其他公共來源。IBM 未測試這些產品，因此無法確認非 IBM 產品的效能、相容性或其他聲明。如果您對非 IBM 產品的性能有任何的疑問，請逕向該產品的供應商查詢。

有關 IBM 未來動向的任何陳述，僅代表 IBM 的目標而已，並可能於未事先聲明的情況下有所變動或撤回。

本資訊中含有日常商業活動所用的資料及報告範例。為了提供完整的說明，這些範例包括個人、公司、廠牌和產品的名稱。這些名稱全屬虛構，若與任何公司的名稱和住址雷同，純屬巧合。

著作權授權：

本資訊包含原始語言的範例應用程式，用以說明各種作業平台上的程式設計技術。您可以基於研發、使用、銷售或散佈符合作業平台 (用於執行所撰寫的範例 程式) 之應用程式設計介面的應用程式等目的，以任何形式複製、修改及散佈這些範例程式，而無需付費給 IBM。這些範例尚未徹底經過所有情況的測試。因此，IBM 無法保證或默示這些程式的可靠性、服務功能或功能。

這些範例程式或是任何衍生著作的每一份拷貝或任何部份，都必須具有下列的著作權聲明：

© (your company name)(year). Portions of this code are derived from IBM Corp. Sample Programs. © Copyright IBM Corp. *_enter the year or years_*. All rights reserved.

商標

本主題列出 IBM 商標及非 IBM 商標。

下列術語是 IBM 公司及其子公司在美國及 (或) 其他國家的商標。

IBM
AIX
DB2
Domino
Hummingbird
Lotus
Lotus Notes
MQSeries
WebSphere

下列專有名詞係指其他公司的商標或註冊商標：

Java 以及所有與 Java 有關的商標及標誌是 Sun Microsystems, Inc. 在美國及 (或) 其他國家的商標或註冊商標。

Linux 是 Linus Torvalds 在美國及 (或) 其他國家的商標。

Microsoft、Windows、Windows NT 以及 Windows 商標是 Microsoft Corporation 在美國及 (或) 其他國家的商標。

UNIX 是 The Open Group 在美國及其他國家的註冊商標。

其他公司、產品或服務名稱，可能是第三者的商標或服務標誌。

聯絡 IBM

在美國或加拿大，請撥 1-800-IBM-SERV (1-800-426-7378) 來聯絡 IBM。

請撥以下其中一個電話來取得服務選項：

- 在美國：1-888-426-4343
- 在加拿大：1-800-465-9600

若要尋找您所在之國家或地區的 IBM 辦事處，請查閱位於 www.ibm.com/planetwide 網站的「IBM 全球聯絡站名錄 (IBM Directory of Worldwide Contacts)」。

取得產品資訊

客戶可以透過打電話或在網路上取得 WebSphere Information Integrator 的相關資訊。

客戶可以透過打電話或在網路上取得 WebSphere Information Integrator 的相關資訊。以下所提供的電話號碼適用於美國境內。

1. 若要訂購產品或取得一般資訊：1-800-IBM-CALL (1-800-426-2255)
2. 若要訂購出版品：1-800-879-2755
3. 造訪網站 www.ibm.com/software/data/integration/db2ii/supportcontent.html。

這個網站提供有關下列項目的最新資訊：

- 技術叢書
- 訂購出版品
- 用戶下載
- 新聞群組
- 修正套件
- 新聞
- 網路資源鏈結

對文件提供批評與建議

請將您對本書或其他 WebSphere Information Integrator 文件的批評與建議傳送給我們。

您的意見回饋可以協助 IBM 提供高品質的資訊。請將您對本書或其他 WebSphere Information Integrator 文件的批評與建議傳送給我們。您可以使用下列任一方法提供意見：

1. 使用 www.ibm.com/software/data/rcf 的讀者意見表傳送您的意見。
2. 以電子郵件傳送意見至 NLSC01@tw.ibm.com。請提供產品名稱、產品的版本號碼，以及書籍的名稱及產品編號 (如果適當的話)。如果您要批評特定的文字，請提供該文字的位置 (例如，標題、表格號碼或頁碼)。

索引

索引順序以中文字，英文字，及特殊符號之次序排列。

〔四劃〕

- 內容整合伺服器
 - 元件 1
 - 文件使用慣例 21
 - 以直接存取模式執行 19
 - 企業保存檔 (EAR) 57
 - 安裝 13, 17
 - 自動部署在 WebSphere Application Server 中 25
 - 配置 WebSphere Application Server
 - 5.1.1 版 37
 - 配置訂閱事件服務 26, 38
 - 配置遠端電腦作為用戶端 51
 - 針對 WebLogic 配置訂閱事件服務 44
 - 針對 WebSphere Application Server
 - 6.0.1 版配置 34
 - 啟動 63
 - 啟動資訊中心 61
 - 部署在 WebLogic 應用程式伺服器中 43
 - 部署在 WebSphere Application Server
 - 5.1.1 版中 35
 - 部署在 WebSphere Application Server
 - 6.0.1 版中 30
 - 部署在供應商所提供的應用程式伺服器中 41
 - 部署概觀 21
 - 管理 WebSphere Application Server 21
 - 遠端電腦作為內容整合伺服器的用戶端 51
 - 選用套件 1
- 文件 61

〔六劃〕

- 企業保存檔 (EAR)
 - 重新封裝供進行部署 57
- 企業保存檔 (EAR) 套裝公用程式 57
- 安全
 - WebLogic 應用程式伺服器 47
- 安裝
 - 分散式環境 17
 - 單一伺服器 13
 - 概觀 1, 9

〔八劃〕

- 供應商提供的應用程式伺服器 41
- 受支援的作業系統 3
- 直接存取模式
 - 修改類別路徑 19
 - 配置 19

〔九劃〕

- 訂閱事件服務
 - 配置 WebSphere Application Server 5.1 版 38
 - 針對 WebLogic 應用程式伺服器配置 44
 - 針對 WebSphere Application Server
 - 6.0.1 版配置 26

〔十一劃〕

- 停止 WebSphere Application Server 22
- 啟動 WebSphere Application Server 22
- 啟動內容整合伺服器 63
- 軟體需求 3
- 連接器
 - 支援的儲存庫 4

〔十二劃〕

- 硬體需求 7
- 虛擬連接器要求 49

〔十三劃〕

- 解除安裝 WebSphere Information Integrator Content Edition 65
- 資料儲存庫服務
 - 啟動 59
- 資訊中心
 - 啟動 61

〔十四劃〕

- 磁碟空間需求 7
- 管理主控台
 - 啟動 23
 - 瀏覽 24
- 「遠端方法呼叫 (RMI)」虛擬連接器伺服器
 - 啟動 49

〔十七劃〕

- 儲存庫
 - 支援的版本 4

〔十九劃〕

- 類別路徑
 - 設定直接存取模式作業 19

J

- Java
 - 用戶端部署 55
 - 需要的層次 3
 - API 55

R

- RMI 虛擬連接器 19

W

- Web 應用程式
 - 部署為展開格式 53
- WebLogic 應用程式伺服器
 - 安全 47
- WebSphere Application Server
 - 建立設定檔 24
 - 啟動管理主控台 23
 - 啟動與停止 22
 - 管理 21
 - 瀏覽管理主控台 24
- WebSphere Application Server 的設定檔 24
- WebSphere Information Integrator
 - 資訊中心 61
- WebSphere Information Integrator Content Edition
 - 元件 1
 - 分散式環境安裝 17
 - 啟動 63
 - 單一伺服器安裝 13
 - 解除安裝 65
 - 資料儲存庫服務 59
 - 選用套件 1

讀者意見表

爲使本書盡善盡美，本公司極需您寶貴的意見；懇請您閱讀後，撥冗填寫下表，惠予指教。

請於下表適當空格內，填入記號(√)；我們會在下一版中，作適當修訂，謝謝您的合作!

評估項目	評估意見	備註
正確性	內容說明與實際程序是否符合	<input type="checkbox"/> 是 <input type="checkbox"/> 否
	參考書目是否正確	<input type="checkbox"/> 是 <input type="checkbox"/> 否
一致性	文句用語及風格，前後是否一致	<input type="checkbox"/> 是 <input type="checkbox"/> 否
	實際產品介面訊息與本書中所提是否一致	<input type="checkbox"/> 是 <input type="checkbox"/> 否
完整性	是否遺漏您想知道的項目	<input type="checkbox"/> 是 <input type="checkbox"/> 否
	字句、章節是否有遺漏	<input type="checkbox"/> 是 <input type="checkbox"/> 否
術語使用	術語之使用是否恰當	<input type="checkbox"/> 是 <input type="checkbox"/> 否
	術語之使用，前後是否一致	<input type="checkbox"/> 是 <input type="checkbox"/> 否
可讀性	文句用語是否通順	<input type="checkbox"/> 是 <input type="checkbox"/> 否
	有否不知所云之處	<input type="checkbox"/> 是 <input type="checkbox"/> 否
內容說明	內容說明是否詳盡	<input type="checkbox"/> 是 <input type="checkbox"/> 否
	例題說明是否詳盡	<input type="checkbox"/> 是 <input type="checkbox"/> 否
排版方式	本書的形狀大小，版面安排是否方便閱讀	<input type="checkbox"/> 是 <input type="checkbox"/> 否
	字體大小，顏色編排，是否有助於閱讀	<input type="checkbox"/> 是 <input type="checkbox"/> 否
目錄索引	目錄內容之編排，是否便於查找	<input type="checkbox"/> 是 <input type="checkbox"/> 否
	索引語錄之排定，是否便於查找	<input type="checkbox"/> 是 <input type="checkbox"/> 否
	※評估意見爲"否"者，請於備註欄提供建議。	

其他：(篇幅不夠時，請另外附紙說明。)

上述改正意見，一經採用，本公司有合法之使用及發佈權利，特此聲明。
註：您也可將寶貴的意見以電子郵件寄至 NLSC01@tw.ibm.com，謝謝。

內容整合伺服器安裝手冊

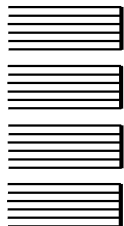
8.3 版

折疊線

110 台北市信義區松仁路 7 號 3 樓

臺灣國際商業機器股份有限公司
大中華研發中心 軟體國際部

啟



廣告回信
台灣地區郵政管理局 登記證
北台字第 00176 號

(免貼郵票)

收件人 姓名：
地址：

寄

折疊線



GC40-2075-00

