

*IBM Digital Analytics Monitor - Guide  
d'utilisation*



---

# Table des matières

<b>IBM Digital Analytics Monitor.....</b>	<b>1</b>
Introduction.....	1
Navigation.....	1
Palette.....	2
Vues.....	3
Enregistrement d'une vue.....	3
Modules disponibles dans Monitor.....	4
Tendance.....	4
Tendance cumulative.....	7
Diagramme horaire à barres.....	9
Jauge de progression.....	11
Rapports filtrés.....	12
Sélection de jauges.....	19
Articles récents.....	21
Libellé.....	22
Image.....	22
RSS.....	23
Entonnoir de conversion.....	24
Rapport sur les médias en temps réel.....	24
Diagramme des médias en temps réel.....	28
Redimensionnement et fermeture d'un module.....	31
Autres informations de contact.....	32
Support.....	33
<b>Remarques.....</b>	<b>34</b>
Marques.....	36
Dispositions applicables à la documentation du produit.....	36
Remarque sur les règles de confidentialité.....	36

# IBM Digital Analytics Monitor

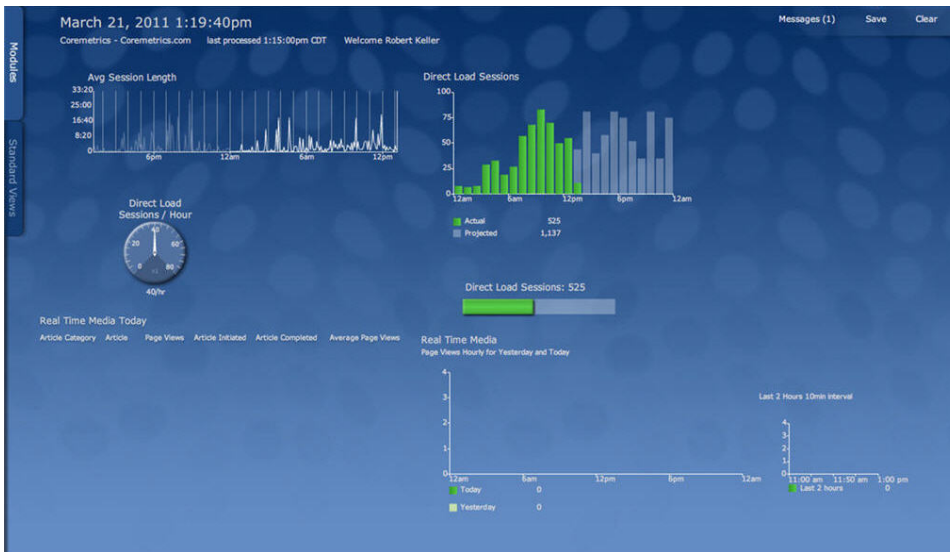
Bienvenue dans la documentation IBM® Digital Analytics Monitor. Vous y trouverez des informations sur la construction et l'utilisation de Monitor.

## Introduction

IBM Digital Analytics Monitor fournit des données Digital Analytics à votre bureau en temps réel. Elle vous propose un ensemble configurable de tableaux de bord qui vous transmettent directement des informations client de manière claire et complète.

Vous pouvez glisser-déposer des modules à tout emplacement de la palette RTM, les déplacer, les redimensionner, leur ajouter des libellés et des graphiques, comme si vous ébauchiez des scénarios sur un tableau blanc, à ceci près que votre écran reçoit des données réelles diffusées en continu. Vous pouvez enregistrer ces présentations pour une utilisation ultérieure ou utiliser des présentations prédéfinies et les personnaliser selon vos exigences.

L'exemple de présentation suivant affiche une sélection de modules.




La plupart des clients Digital Analytics utilisent une règle de délai d'attente de 30 minutes (le standard du secteur). Cela signifie que si un visiteur effectue à nouveau un clic après au moins 30 minutes d'inactivité, ce clic lance une nouvelle session. Monitor utilise une règle de délai d'attente de 30 minutes pour tous les clients. Si certains clients Digital Analytics ont été configurés pour prendre en charge une règle de délai d'attente d'une valeur autre que 30 minutes, des incohérences de données peuvent survenir lorsque vous comparez les données entre cette application et d'autres rapports Digital Analytics.

## Navigation

Dans Digital Analytics, l'en-tête de navigation globale reste constant pour vous permettre de changer de rapport, application, outil ou fonction Digital Analytics en quelques clics, sans devoir vous authentifier ou vous connecter à nouveau.

Le côté gauche de l'en-tête Digital Analytics affiche une image semblable à la suivante. Ceci montre l'application Digital Analytics que vous visualisez actuellement.



Cliquez sur la flèche vers le bas  située à côté du nom de l'application pour ouvrir la boîte de dialogue de navigation pour toutes les applications Digital Analytics.

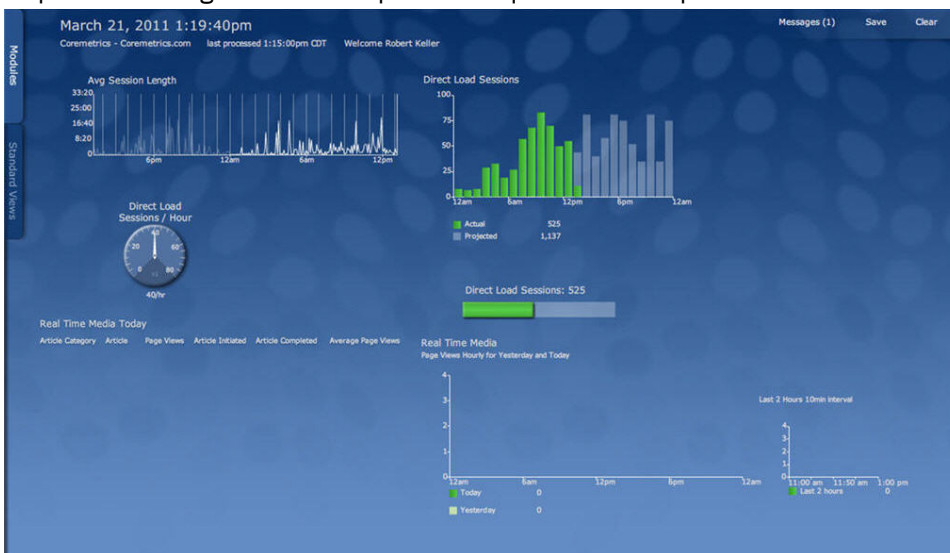
Les applications ou les rapports pour lesquels votre organisation n'a pas signé de contrat ne sont pas disponibles. Cliquez sur **En savoir plus** pour afficher des informations supplémentaires concernant ce produit, y compris les coordonnées pour l'achat et l'activation du produit. Si votre organisation a accès à l'application mais que votre administrateur n'a pas accordé de droit d'accès à votre ID utilisateur, l'application vous informe des conditions d'accès.

Cliquez sur une application ou un rapport activé pour accéder à cette application ou ce rapport. Vous n'avez pas besoin de vous authentifier à nouveau.

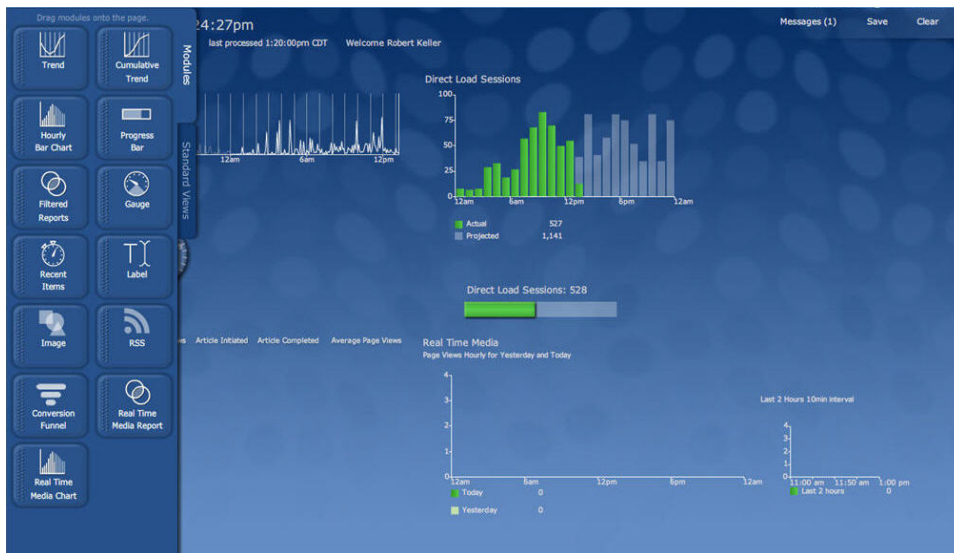
Le côté droit de l'en-tête global affiche le nom d'utilisateur et le nom du client sur la dernière ligne et fournit des liens vers les commentaires en retour, le support, l'aide et la déconnexion sur la première ligne.

## Palette

La palette est la grille d'arrière-plan sur laquelle vous disposez vos modules.



Déplacez le curseur sur les **modules/vues** pour afficher les modules et les vues comme suit :



Lorsque vous déplacez le curseur hors des **modules/vues**, les onglets se retirent à nouveau vers le bord. Faites glisser le module requis vers la palette. Les paramètres du module s'affichent en mode d'édition.

## Vues

La disposition des modules sur la palette constitue une vue.



Enregistrez une vue que vous créez en cliquant sur **Enregistrer** dans l'angle supérieur gauche de la palette. Vous êtes invité à choisir laquelle de vos cinq vues personnelles existantes vous souhaitez écraser et à saisir un titre pour la vue. Les vues vides sont intitulées "Ma vue".

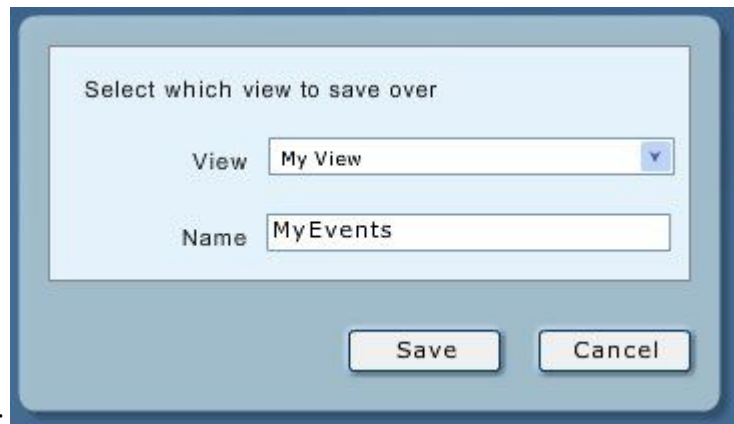
Pour charger une vue, cliquez sur **Vues** et sélectionnez la vue souhaitée.

### Enregistrement d'une vue

Cette procédure vous permet d'enregistrer une vue personnelle.

#### Procédure

1. Cliquez sur **Enregistrer** dans l'angle supérieur droit de l'écran.



La boîte de dialogue suivante s'affiche :

2. Sélectionnez une vue existante à écraser dans la liste des **vues**.
3. Entrez un nom (jusqu'à 26 caractères) pour la vue dans **Nom**, puis cliquez sur **Enregistrer**.

### Résultats

La vue est maintenant disponible dans la liste des vues dans **Vues** pour une utilisation ultérieure.

## Modules disponibles dans Monitor

Les **modules et les vues** situés sur la gauche de l'écran peuvent être développés. Survolez-les avec le curseur de la souris pour afficher les boutons de tous les modules. (Si la liste des vues est affichée, cliquez sur **Modules**).

Cliquez sur le module approprié dans l'image située sur la gauche afin d'afficher l'aide pour la configuration de chaque type de module.

Pour utiliser un module, sélectionnez-le et déplacez-le vers la palette, puis relâchez le bouton de la souris pour le positionner sur la palette. La boîte de dialogue **Modifier/Aide** du module s'ouvre lorsque vous relâchez le bouton de la souris. Une fois un module placé sur la palette, les données les plus récentes de l'indicateur sélectionné sont chargées et la représentation graphique des données actuelles de l'indicateur s'affiche. Quoique cette opération soit généralement rapide, il n'est pas exclu que le message "Chargement en cours..." s'affiche brièvement.

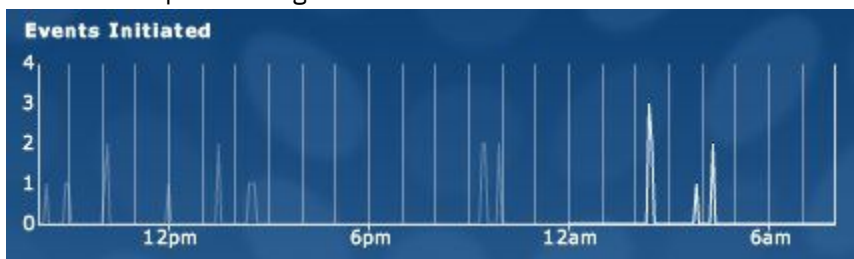
### Tâches associées

#### Redimensionnement et fermeture d'un module

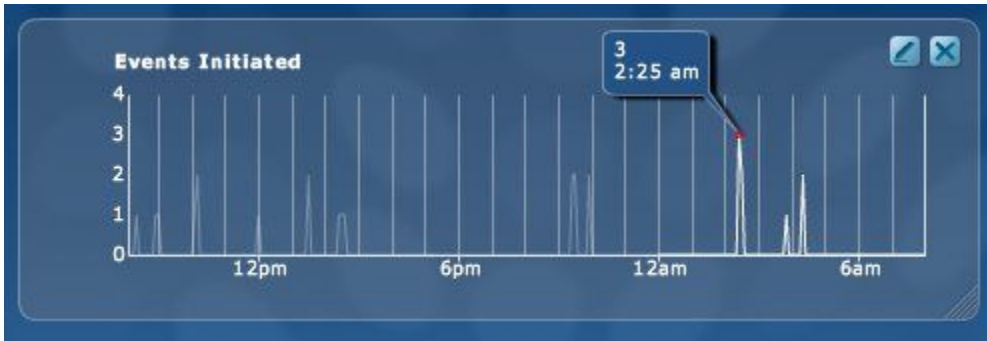
Vous pouvez redimensionner ou fermer un module dans Monitor à l'aide de la procédure décrite ci-après.

## Tendance

Le graphique **Tendance** affiche un nom d'indicateur dans l'angle supérieur gauche et est mis à jour toutes les cinq minutes, affichant ainsi la quantité de l'indicateur (vues de page, par exemple) pour ces cinq minutes. Il représente également les valeurs des dernières 24 heures.



Déplacez le curseur le long de l'axe du temps pour afficher la valeur exacte de l'indicateur et l'heure à laquelle cette valeur s'est produite.



Le tableau ci-après répertorie les indicateurs disponibles pour le module Tendence. Sauf indication contraire, les indicateurs sont mis à jour dans les cinq minutes qui suivent l'événement et incluent des événements qui ont eu lieu au cours des cinq minutes précédentes.

*Tableau 1 : Indicateurs disponibles pour le module Tendence*

Nombre moyen d'articles dans les paniers	Le nombre moyen d'articles placés dans chaque panier.
Panier moyen	La valeur moyenne d'une commande.
Durée moyenne de session	La durée moyenne de chaque session.
Sessions d'achat*	Le nombre de sessions au cours desquelles un ou plusieurs produits ont été achetés.
Sessions d'accès direct	Le nombre de sessions qui ne peuvent pas être attribuées à un moteur de recherche, à un site de référence ou à un lien de Centre de Gestion Marketing (CGM).
Affichages d'éléments	Le nombre total d'éléments affichés contenus dans les pages.
Points d'événement	Le nombre total de points d'événement.
Événements terminés	Le nombre total d'événements de conversion terminés (comme défini par la balise d'événement de conversion).
Événements commencés	Le nombre total d'événements de conversion commencés (comme défini par la balise d'événement de conversion).
Articles commandés	Le nombre total d'articles commandés.
Articles par commande	Le nombre moyen d'articles par commande.
Sessions CGM	Le nombre de sessions lancées en cliquant sur un lien CGM.
Sessions de recherche naturelle	Le nombre de sessions qui ont été lancées par un visiteur arrivant sur votre site à partir d'un moteur de recherche.
Nouvelles sessions	Le nombre de sessions lancées par des visiteurs qui n'ont jamais visité votre site auparavant (ou qui ont visité le site mais supprimé le cookie Coremetrics).
Recherches via Moteur de recherche interne/ session	Le nombre moyen de recherches via un moteur de recherche interne effectuées au cours de chaque session.
Recherches via Moteur de recherche interne	Le nombre de recherches via moteur de recherche interne effectuées.
Sessions d'une page	Le nombre de sessions consistant en une seule page.
Commandes	Le nombre de commandes.

*Tableau 1 : Indicateurs disponibles pour le module Tendance (a continué)*

Vues de page/session	Le nombre moyen de vues de page par session.
Vues de page	Le nombre de pages visualisées.
Vues du produit/ Session	Le nombre moyen de vues de produit par session.
Vues de produit	Le nombre total de produits visualisés.
Sessions de référence	Le nombre de sessions qui ont été lancées par un visiteur arrivant sur votre site à partir d'un site de référence autre qu'un moteur de recherche ou à partir d'un lien qui n'est pas un lien CGM.
Sessions renouvelées	Le nombre de sessions lancées par des visiteurs qui ont déjà visité votre site (et conservé le cookie Coremetrics).
Ventes	La valeur totale des ventes.
Sessions	Le nombre de sessions lancées.
Taux de conversion de session	Le rapport entre les sessions d'achat et les sessions de visiteur.
Frais d'expédition/ Commande	Les frais d'expédition moyens de chaque commande.
Frais d'expédition	Le total des frais d'expédition de toutes les commandes.
Paniers abandonnés	Le nombre total de paniers abandonnés.

*Tableau 2 : Indicateurs disponibles pour le module Tendance*

Nombre moyen d'articles dans les paniers	Le nombre moyen d'articles placés dans chaque panier.
Durée moyenne de session	La durée moyenne de chaque session.
Sessions d'achat*	Le nombre de sessions au cours desquelles un ou plusieurs produits ont été achetés.
Sessions d'accès direct	Le nombre de sessions qui ne peuvent pas être attribuées à un moteur de recherche, à un site de référence ou à un lien de Centre de Gestion Marketing (CGM).
Affichages d'éléments	Le nombre total d'éléments affichés contenus dans les pages.
Points d'événement	Le nombre total de points d'événement.
Événements terminés	Le nombre total d'événements de conversion terminés (comme défini par la balise d'événement de conversion).
Événements commencés	Le nombre total d'événements de conversion commencés (comme défini par la balise d'événement de conversion).
Articles commandés	Le nombre total d'articles commandés.
Articles par commande	Le nombre moyen d'articles par commande.
Sessions CGM	Le nombre de sessions lancées en cliquant sur un lien CGM.
Sessions de recherche naturelle	Le nombre de sessions qui ont été lancées par un visiteur arrivant sur votre site à partir d'un moteur de recherche.



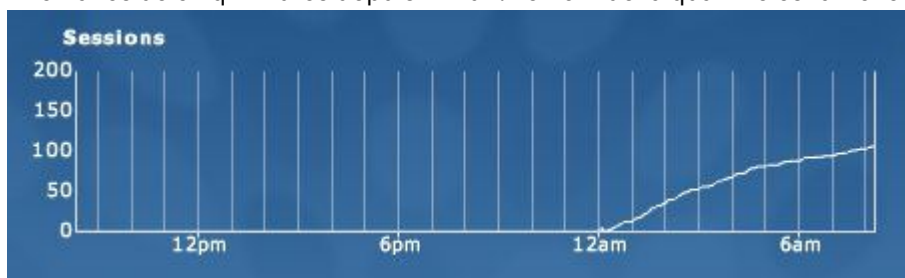
Tableau 2 : Indicateurs disponibles pour le module Tendance (a continué)

Nouvelles sessions	Le nombre de sessions lancées par des visiteurs qui n'ont jamais visité votre site auparavant (ou qui ont visité le site mais supprimé le cookie Coremetrics).
Recherches via Moteur de recherche interne/ session	Le nombre moyen de recherches via un moteur de recherche interne effectuées au cours de chaque session.
Recherches via Moteur de recherche interne	Le nombre de recherches via moteur de recherche interne effectuées.
Sessions d'une page	Le nombre de sessions consistant en une seule page.
Commandes	Le nombre de commandes.
Vues de page/session	Le nombre moyen de vues de page par session.
Vues de page	Le nombre de pages visualisées.
Vues du produit/ Session	Le nombre moyen de vues de produit par session.
Vues de produit	Le nombre total de produits visualisés.
Sessions de référence	Le nombre de sessions qui ont été lancées par un visiteur arrivant sur votre site à partir d'un site de référence autre qu'un moteur de recherche ou à partir d'un lien qui n'est pas un lien CGM.
Sessions renouvelées	Le nombre de sessions lancées par des visiteurs qui ont déjà visité votre site (et conservé le cookie Coremetrics).
Ventes	La valeur totale des ventes.
Sessions	Le nombre de sessions lancées.
Taux de conversion de session	Le rapport entre les sessions d'achat et les sessions de visiteur.
Frais d'expédition/ Commande	Les frais d'expédition moyens de chaque commande.
Frais d'expédition	Le total des frais d'expédition de toutes les commandes.
Paniers abandonnés	Le nombre total de paniers abandonnés.

\* Cet indicateur est mis à jour toutes les cinq minutes avec des données de session terminée.

## Tendance cumulative

Le graphique Tendance cumulative affiche les quantités accumulées du jour, représentées à des intervalles de cinq minutes depuis minuit. Le nom de la quantité est affiché dans l'angle supérieur gauche.



Déplacez le curseur le long de l'axe du temps pour afficher la valeur cumulative et l'heure exactes de cette valeur.



Le Tableau 3, à la page 8 répertorie les indicateurs que vous pouvez afficher à l'aide du module Tendances cumulatives. Sauf indication contraire, les indicateurs sont mis à jour dans les cinq minutes qui suivent l'événement.

*Tableau 3 : Indicateurs disponibles pour le module Tendances cumulatives*

Sessions d'achat*	Le nombre de sessions au cours desquelles un ou plusieurs produits ont été achetés.
Sessions d'accès direct	Le nombre de sessions qui ne peuvent pas être attribuées à un moteur de recherche, à un site de référence ou à un lien de Centre de Gestion Marketing (CGM).
Affichages d'éléments	Le nombre total d'éléments affichés. Un élément est un article contenu dans une page et qui est suivi (des fenêtres contextuelles basées sur AJAX, des vues de portail ou l'utilisation des fonctions d'un lecteur vidéo, par exemple).
Points d'événement	Le nombre total de points d'événement.
Événements terminés	Le nombre total d'événements de conversion terminés (comme défini par la balise d'événement de conversion).
Événements commencés	Le nombre total d'événements de conversion commencés (comme défini par la balise d'événement de conversion).
Articles commandés	Le nombre total d'articles commandés.
Sessions CGM	Le nombre de sessions lancées en cliquant sur un lien CGM.
Sessions de recherche naturelle	Le nombre de sessions qui ont été lancées par un visiteur arrivant sur votre site à partir d'un moteur de recherche.
Nouvelles sessions	Le nombre de sessions lancées par les visiteurs qui n'ont jamais visité votre site auparavant (ou qui l'ont visité mais ont supprimé le cookie Digital Analytics).
Recherches via Moteur de recherche interne	Le nombre de recherches via moteur de recherche interne effectuées.
Sessions d'une page	Le nombre de sessions consistant en une seule page.
Commandes	Le nombre total de commandes.
Vues de page	Le nombre de pages visualisées.
Vues de produit	Le nombre de produits affichés
Sessions de référence	Le nombre de sessions qui ont été lancées par un visiteur arrivant sur votre site à partir d'un site de référence autre qu'un moteur de recherche ou en cliquant sur un lien qui n'était pas un lien CGM.

Tableau 3 : Indicateurs disponibles pour le module Tendance cumulative (a continué)

Sessions renouvelées	Le nombre de sessions lancées par les visiteurs qui ont déjà visité votre site (et qui ont conservé le cookie Digital Analytics).
Ventes	La valeur totale des ventes.
Sessions	Le nombre total de sessions.

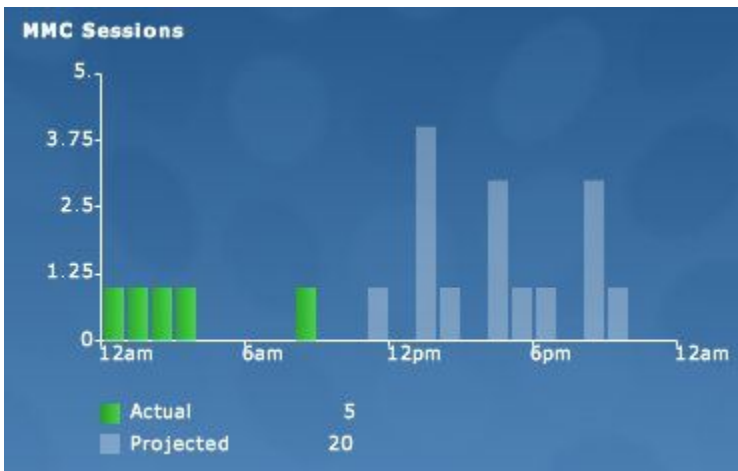
\* Cet indicateur est mis à jour toutes les cinq minutes avec des données de session terminée.

## Diagramme horaire à barres

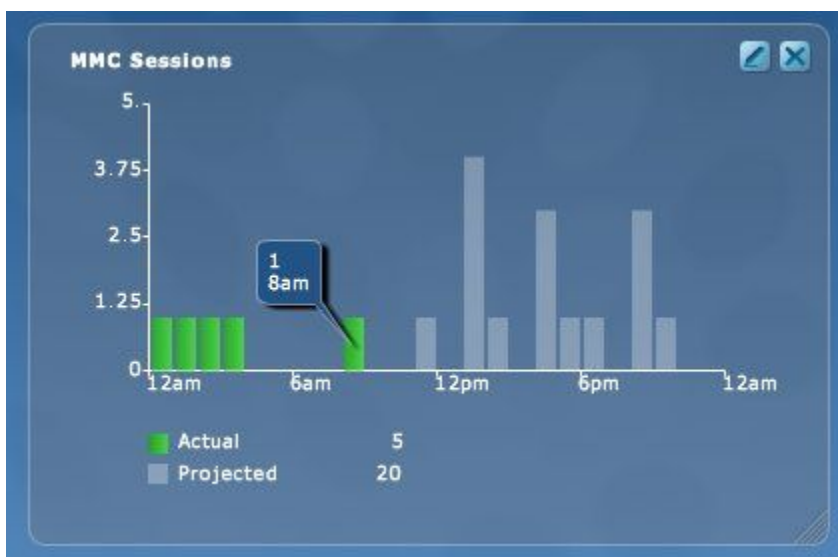
Le diagramme horaire à barres affiche les totaux horaires depuis minuit pour l'indicateur sélectionné.



Pour l'heure en cours, le total jusqu'à la dernière mise à jour est affiché en vert et le total prévu pour l'heure, en bleu clair. Les prévisions sont basées sur les données du jour précédent et mises à l'échelle selon l'activité enregistrée jusqu'à l'instant présent de la date en cours.



Déplacez le curseur le long de l'axe du temps pour afficher la quantité et l'heure exactes pour chaque heure, comme indiqué ci-dessous



Le Tableau 4, à la page 10 répertorie les indicateurs pouvant être affichés à l'aide du module Diagramme horaire à barres. Sauf indication contraire, les indicateurs pour l'heure en cours sont mis à jour dans les cinq minutes qui suivent l'événement.

Tableau 4 : Indicateurs Diagramme horaire à barres

Sessions d'achat	Le nombre de sessions au cours desquelles un ou plusieurs produits ont été achetés.
Sessions d'accès direct	Le nombre de sessions qui ne peuvent pas être attribuées à un moteur de recherche, à un site de référence ou à un lien de Centre de Gestion Marketing (CGM) payant.
Affichages d'éléments	Le nombre total d'éléments affichés contenus dans les pages.
Événements commencés	Le nombre total d'événements de conversion commencés (comme défini par la balise d'événement de conversion).
Événements terminés	Le nombre total d'événements de conversion terminés (comme défini par la balise d'événement de conversion).
Points d'événement	Le nombre total de points d'événement.
Articles commandés	Le nombre total d'articles commandés.
Sessions CGM	Le nombre de sessions qui ont été lancées en cliquant sur un lien CGM payant.
Session de recherche naturelle	Le nombre de sessions qui ont été lancées par un visiteur arrivant sur votre site à partir d'un moteur de recherche.
Nouvelles sessions	Le nombre de sessions lancées par les visiteurs qui n'ont jamais visité votre site auparavant (ou qui l'ont visité mais ont supprimé le cookie Digital Analytics).
Recherches via Moteur de recherche interne	Le nombre de recherches via moteur de recherche interne qui ont été effectuées.
Sessions d'une page	Le nombre de sessions consistant en une seule page.
Commandes	Le nombre total de commandes passées.
Vues de page	Le nombre de pages visualisées.
Vues de produit	Le nombre total de produits visualisés.

Tableau 4 : Indicateurs Diagramme horaire à barres (a continué)

Sessions de référence	Le nombre de sessions qui ont été lancées par un visiteur arrivant sur votre site à partir d'une référence gratuite.
Sessions renouvelées	Le nombre de sessions lancées par les visiteurs qui ont déjà visité votre site (et qui ont conservé le cookie Digital Analytics).
Ventes	La valeur totale des ventes.
Sessions	Le nombre de sessions.
Frais d'expédition	Le total des frais d'expédition de ces commandes.

\* Cet indicateur est mis à jour toutes les cinq minutes avec des données de session terminée.

## Jauge de progression

La jauge de progression affiche les indicateurs clés de performance du jour. La barre verte en arrière-plan indique la quantité accumulée pour l'indicateur depuis minuit. L'arrière-plan bleu clair indique le total prévu du jour, extrapolé à partir des données actuelles.



Déplacez le curseur sur la partie bleu clair de la barre pour afficher le total prévu. L'exemple suivant illustre la jauge de progression réelle de l'indicateur sélectionné sur laquelle le curseur est positionné.



Le [Tableau 5](#), à la [page 11](#) répertorie les indicateurs de barre KPI disponibles pour chaque secteur vertical.

Tableau 5 : Indicateurs disponibles pour la jauge de progression

Sessions d'achat	Le nombre de sessions au cours desquelles un ou plusieurs produits ont été achetés.
Sessions d'accès direct	Le nombre de sessions qui ne peuvent pas être attribuées à un moteur de recherche, à un site de référence ou à un lien de Centre de Gestion Marketing (CGM) payant.
Affichages d'éléments	Le nombre total d'éléments affichés contenus dans les pages.
Événements commencés	Le nombre total d'événements de conversion commencés (comme défini par la balise d'événement de conversion).
Événements terminés	Le nombre total d'événements de conversion terminés (comme défini par la balise d'événement de conversion).
Points d'événement	Le nombre total de points d'événement.
Articles commandés	Le nombre total d'articles commandés.
Sessions CGM	Le nombre de sessions qui ont été lancées en cliquant sur un lien CGM payant.
Sessions de recherche naturelle	Le nombre de sessions qui ont été lancées par un visiteur arrivant sur votre site à partir d'un moteur de recherche.

Tableau 5 : Indicateurs disponibles pour la jauge de progression (a continué)

Nouvelles sessions	Le nombre de sessions lancées par les visiteurs qui n'ont jamais visité votre site auparavant (ou qui l'ont visité mais ont supprimé le cookie Digital Analytics).
Recherches via Moteur de recherche interne	Le nombre de recherches via moteur de recherche interne qui ont été effectuées.
Sessions d'une page	Le nombre de sessions consistant en une seule page.
Commandes	Le nombre total de commandes.
Vues de page	Le nombre de pages visualisées.
Vues de produit	Le nombre de produits affichés
Sessions de référence	Le nombre de sessions qui ont été lancées par un visiteur arrivant sur votre site à partir d'une référence gratuite.
Sessions renouvelées	Le nombre de sessions lancées par les visiteurs qui ont déjà visité votre site (et qui ont conservé le cookie Digital Analytics).
Ventes	La valeur totale des ventes.
Sessions	Le nombre de sessions lancées.
Frais d'expédition	Le total des frais d'expédition de ces commandes.

## Rapports filtrés

Le module Rapports filtrés permet d'afficher des informations détaillées (à la place d'informations d'agrégation/d'indicateurs principaux) dans le type de rapport choisi. Les zones affichées et les indicateurs disponibles dépendent du **type de rapport** sélectionné.



Lorsque vous faites glisser le module Rapports filtrés sur la palette, la boîte de dialogue suivante s'affiche

## Filtered Report

Edit Help

Report Type:

Report Title:

Display Top:  null

Metric 1 (sort by):

Metric 2:

Metric 3:

---

Filter on:

Filter By: Enter up to 10 search criteria below. Wildcards are assumed.

1.  or
2.  or
3.  or
4.  or
5.  or
6.  or
7.  or
8.  or
9.  or
10.

Les types de rapport suivants sont disponibles :

### Événements de conversion

Une liste détaillée des principaux événements de conversion (l'atteinte des objectifs métier non commerciaux déterminés par la "balise d'événement de conversion").

**Remarque :** Vous pouvez télécharger jusqu'aux 25 000 premières lignes dans ce type de rapport en cliquant sur la **flèche vers le bas** dans l'écran du module.

### Programmes marketing

Une liste détaillée des principaux programmes marketing (chaînes uniques Fournisseur-Catégorie-Placement-Élément déterminées par les paramètres du Centre de Gestion Marketing (CGM)).

**Remarque :** Vous pouvez télécharger jusqu'aux 25 000 premières lignes dans ce type de rapport en cliquant sur la **flèche vers le bas** dans l'écran du module.

## Produits

Une liste détaillée des produits les plus vendus.

**Remarque :** Vous pouvez télécharger jusqu'aux 15 000 premières lignes dans ce type de rapport en cliquant sur la **flèche vers le bas** dans l'écran du module.

## Moteur de recherche

Une liste détaillée des principaux moteurs de recherche de référence par le biais desquels les visiteurs ont accédé à votre site après une recherche naturelle ou organique (publicité gratuite : la recherche payante apparaît dans le type de rapport Programmes marketing si la page de destination contenait les paramètres CGM).

**Remarque :** Vous pouvez télécharger jusqu'aux 5 000 premières lignes dans ce type de rapport en cliquant sur la **flèche vers le bas** dans l'écran du module.

## Fournisseurs marketing

Une liste détaillée des principaux fournisseurs de programmes marketing (chaînes Fournisseur uniques : le premier paramètre de la chaîne Fournisseur-Catégorie-Placement-Élément déterminée par les paramètres CGM).

**Remarque :** Vous pouvez télécharger jusqu'aux 5 000 premières lignes dans ce type de rapport en cliquant sur la **flèche vers le bas** dans l'écran du module.



## Événements de conversion et programmes marketing

Monitor vous permet de créer des rapports pour des événements spécifiques.

**Filtered Report**

Edit Help

Report Type: Conversion Events

Report Title:

Display Top: 10 null

Metric 1 (sort by): Event Points

Metric 2: Events Initiated

Metric 3: Events Completed

Filter on: Event Category

Filter By: Enter up to 10 search criteria below. Wildcards are assumed.

1. or

2. or

3. or

4. or

5. or

6. or

7. or

8. or

9. or

10.

Save Cancel

Pour créer un rapport détaillé, entrez les informations suivantes dans la boîte de dialogue **Rapport filtré** puis cliquez sur **Enregistrer**.

### Titre du rapport

Le titre de ce rapport. Si vous ne le renseignez pas, le type de rapport sera utilisé.

### Afficher les premiers

Choisissez d'afficher les 10, 25, 50 ou 100 premiers articles dans le rapport.

### Indicateur 1 (Trier par), 2, 3

Les trois indicateurs affichés dans ce rapport. Les résultats du rapport sont triés en fonction du premier indicateur.

## Filtrage

Pour filtrer les résultats de ce rapport, sélectionnez la colonne à utiliser dans la liste **Filtrer sur** et entrez jusqu'à dix critères de recherche dans les lignes **Filtrer par**. Par exemple, un filtrage sur la **catégorie Événement** avec des entrées d'abonnement ou d'actions renvoie des résultats tels que Abonnement > Essai gratuit, Actions > Envoyer un e-mail à un ami, Actions > Imprimer ainsi que d'autres événements semblables.

Cliquez sur **Enregistrer** pour fermer ce panneau et générer le rapport. Les indicateurs affichés dépendent du type de rapport. Les types de rapport sont les suivants :

### Événements de conversion

Les dix premiers événements de conversion depuis minuit correspondant aux indicateurs dans le [Tableau 6](#), à la page 16 s'affichent.

*Tableau 6 : Indicateurs d'événement de conversion*

Catégorie d'événement	La catégorie pour cet événement.
Identifiant d'événement	Le nom ou l'identifiant d'événement.
Points d'événement	Le nombre de points d'événement accumulés.
Événements commencés	Le nombre d'événements commencés.
Événements terminés	Le nombre d'événements terminés.


### Programme Marketing

Les dix premiers programmes marketing depuis minuit correspondant aux indicateurs dans le [Tableau 7](#), à la page 16 s'affichent.

*Tableau 7 : Indicateurs Programme marketing*

Identifiant fournisseur	Le nom du fournisseur pour ce programme.
Catégorie	La catégorie
Placement	Le placement.
Identifiant article	Le nom ou l'identifiant d'article.
Ventes	Les ventes totales
Commandes	Le nombre total de commandes.
Sessions	Le nombre total de sessions.
Vues de page	Le nombre total de vues de page.
Points d'événement	Le nombre total de points d'événement.

### Remarques :

1. Les données dans le module Rapport filtré représentent des données en temps réel de "session terminée". Cela signifie que la session de l'utilisateur doit se terminer avant que les données n'apparaissent. Des actions d'achèvement de session comprennent en général une inactivité de 30 minutes (aucun clic) ou la fermeture du navigateur.
2. Pour tous les types de rapport, vous pouvez télécharger jusqu'à 25 000 articles dans un fichier au format CSV en cliquant sur l'icône **Télécharger** () dans l'angle supérieur droit du module.

## Produits, moteurs de recherche (recherche naturelle) et fournisseurs marketing

La surveillance en temps réel vous permet de créer des rapports pour des événements spécifiques.

**Filtered Report**

Edit Help

Report Type: Products

Report Title:

Top 10 Results Unfiltered  
 Top 10 Results Matching Filter Criteria Entered Below

Filter By: Enter up to 10 search criteria below. Wildcards are assumed.

1.  or  
2.  or  
3.  or  
4.  or  
5.  or  
6.  or  
7.  or  
8.  or  
9.  or  
10.

Save Cancel

Pour créer un rapport détaillé, entrez les informations suivantes, sélectionnez un type de résultat dans la boîte de dialogue **Rapport filtré**, puis cliquez sur **Enregistrer**.

### Titre du rapport

Le titre de ce rapport. Si vous ne le renseignez pas, le type de rapport sera utilisé.

### Dix premiers résultats (sans filtrage)

Pour afficher les dix produits les plus vendus, les dix premiers moteurs de recherche ou les dix premiers fournisseurs marketing.

### Dix premiers résultats (selon critères de filtrage entrés ci-dessous)

Pour filtrer les résultats en fonction des critères de recherche (jusqu'à dix) que vous entrez dans les zones sous **Filtrer par**.

Les indicateurs affichés dépendent du type de rapport. Les types de rapport sont les suivants :

### Produits

Les dix produits les plus vendus depuis minuit sont affichés avec les informations du [Tableau 8](#), à la page 18.

*Tableau 8 : Indicateurs de produits*

---

Identifiant de produit/Produit	L'identifiant et le nom du produit.
Ventes	La valeur totale des ventes depuis minuit.
Sessions	Le nombre de sessions d'achat depuis minuit.
Articles vendus	Le nombre d'articles vendus depuis minuit.

### Propriétés

Les dix propriétés les plus vendues depuis minuit sont affichées avec les informations du [Tableau 9](#), à la page 18.

*Tableau 9 : Indicateurs de propriété*

---

Identifiant de propriété/Propriété	L'identifiant et le nom de la propriété.
Recettes	Le total des recettes depuis minuit.
Sessions	Le nombre de sessions d'achat depuis minuit.
Nuits d'hôtel	Le nombre de nuits d'hôtel réservées depuis minuit.

### Moteurs de recherche

Les dix premiers moteurs de recherche en terme de trafic vers votre site depuis minuit sont affichés avec les informations du [Tableau 10](#), à la page 18.

*Tableau 10 : Indicateurs de moteur de recherche*

---

Moteurs de recherche	Le domaine du moteur de recherche.
Ventes	Les valeurs totales des ventes depuis minuit.
Recettes	Le total des recettes depuis minuit.
Nuits d'hôtel	Le nombre de nuits d'hôtel réservées depuis minuit.
Sessions	Le nombre de sessions depuis minuit.
Total des frais d'expédition	Le total des frais d'expédition des ventes depuis minuit.
Commandes	Le nombre de commandes depuis minuit.

### Fournisseurs

Les dix fournisseurs à l'origine des meilleures ventes sur votre site depuis minuit sont affichés avec les informations du [Tableau 11](#), à la page 18.

*Tableau 11 : Indicateurs de fournisseur*

---

Fournisseurs	Le nom du fournisseur
Ventes	La valeur totale des ventes depuis minuit.
Sessions	Le nombre de sessions depuis minuit.
Total des frais d'expédition	Le total des frais d'expédition des ventes depuis minuit.
Commandes	Le nombre de commandes depuis minuit.

## Remarques :

1. Les données du module Rapport filtré représentent des données en temps réel de "session terminée". Cela signifie que la session de l'utilisateur doit être terminée avant que les données n'apparaissent. Des actions d'achèvement de session comprennent en général une inactivité de 30 minutes (sans clic) ou la fermeture du navigateur.
2. Pour tous les types de rapport, vous pouvez télécharger jusqu'à 25 000 articles en tant que fichier au format CSV en cliquant sur l'icône Télécharger (📄) dans l'angle supérieur droit du module.

## Sélection de jauges

Cette procédure permet de sélectionner une jauge afin d'afficher le taux d'activité de certaines activités.

### Pourquoi et quand exécuter cette tâche

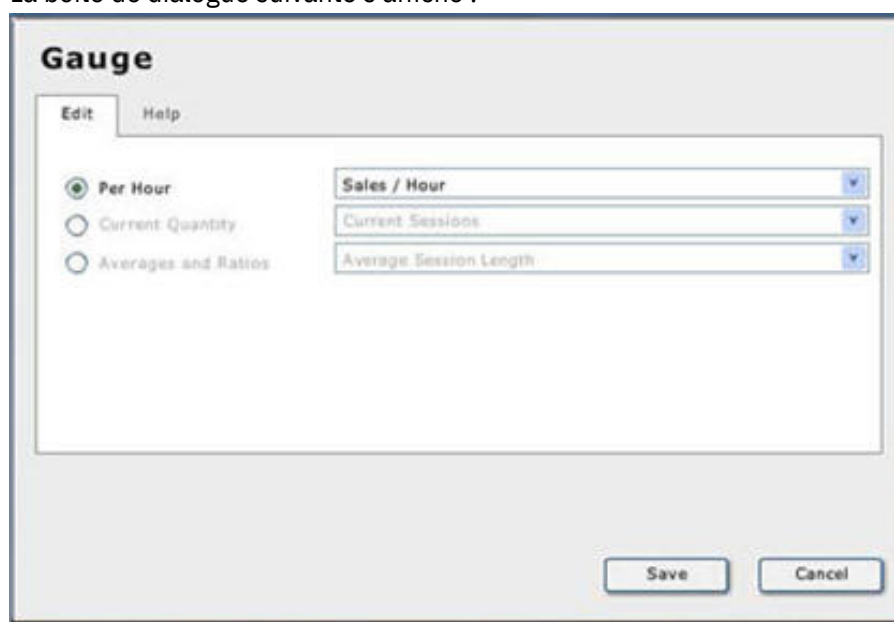
Il existe trois types de jauge disponibles :

- [Par heure](#)
- [Quantités actuelles](#)
- [Moyennes et rapports](#)

### Procédure

1. Faites glisser le module **Jauge** sur la palette.

La boîte de dialogue suivante s'affiche :



2. Sélectionnez le bouton d'option pour le type de jauge requis dans l'onglet **Modifier**.
3. Sélectionnez l'indicateur requis dans la liste active.
4. Cliquez sur **Enregistrer**.

### Résultats

La boîte de dialogue se ferme et la jauge s'affiche.

### Jauge - Moyennes et rapports

Les moyennes et rapports sont calculés sur la base d'une fenêtre d'une heure.

Par exemple, s'il est 14h25 et si la jauge Vues de produit/session indique 18, cela signifie que le nombre moyen de vues de produit par session lancée entre 13h25 et 14h25 s'élevait à 18. La plage de la jauge

affiche la valeur la plus basse et la valeur la plus élevée des dernières 48 heures afin que vous puissiez comparer la dernière heure écoulée aux valeurs horaires moyennes des deux derniers jours. Le [Tableau 12](#), à la page 20 répertorie les indicateurs que vous pouvez afficher à l'aide du module Jauge - Moyennes et rapports.

*Tableau 12 : Indicateurs Moyennes et rapports*

Paniers avec articles abandonnés	Le nombre total de paniers abandonnés.
Moyenne des articles dans le panier	Le nombre moyen d'articles placés dans un panier terminé au cours de la dernière heure.
Panier moyen	La valeur moyenne des commandes passées au cours de la dernière heure.
Durée moyenne de session	La durée moyenne des sessions terminées au cours de la dernière heure.
Articles par commande	Le nombre moyen d'articles des commandes passées au cours de la dernière heure.
Recherches via Moteur de recherche interne / Session	Le nombre de recherches en ligne par session au cours de la dernière heure.
Vues de page / Session	Le nombre de vues de page par session au cours de la dernière heure.
Vues du produit/Session	Le nombre de vues de produit par session au cours de la dernière heure.
Taux de conversion de session	Le pourcentage de toutes les sessions terminées au cours de la dernière heure qui étaient des sessions de réservation.
Frais d'expédition/ Commande	Les frais d'expédition moyens de chaque commande passée au cours de la dernière heure.

### **Jauge - Quantité actuelle**

Les jauges Quantité actuelle indiquent la quantité actuelle à la dernière mise à jour (au cours des cinq dernières minutes, par exemple).

La plage de la jauge affiche la valeur la plus élevée des dernières 48 heures afin que vous puissiez comparer la quantité actuelle à la moyenne des deux derniers jours. La section [Tableau 13](#), à la page 20 répertorie les indicateurs que vous pouvez afficher à l'aide du module Jauge - Quantité actuelle.

*Tableau 13 : Indicateurs de quantité actuelle*

Paniers actifs	Le nombre total de paniers dans les sessions actives.
Sessions en cours	Le nombre de sessions de visiteurs actuellement actives.
Articles dans les paniers actifs	Le nombre total d'articles actuellement dans les paniers des sessions actives.

### **Jauge - Par heure**

Les jauges par heure affichent les indicateurs de la dernière heure écoulée.

La plage de la jauge affiche la valeur la plus basse et la valeur la plus élevée des dernières 48 heures afin que vous puissiez comparer la dernière heure écoulée aux valeurs horaires moyennes des deux derniers jours. Les indicateurs sont calculés sur la base d'une fenêtre d'une heure. Par exemple, s'il est 14h25 et si la jauge Nouvelles sessions/heure affiche 41/heure, cela signifie que 41 nouvelles sessions ont été lancées entre 13h25 et 14h25.

Le [Tableau 14](#), à la page 21 répertorie les indicateurs que vous pouvez afficher à l'aide du module Jauge par heure.

Tableau 14 : Indicateurs Par heure

Sessions d'achat/Heure*	Le nombre de sessions au cours desquelles un ou plusieurs produits ont été achetés au cours de la dernière heure.
Sessions d'accès direct/Heure	Le nombre de sessions qui n'ont pas pu être attribuées à un moteur de recherche, à un site de référence ou à un lien de Centre de Gestion Marketing (CGM) au cours de la dernière heure.
Affichages d'éléments/Heure	Le nombre total d'éléments contenus dans les pages et affichés au cours de la dernière heure.
Points d'événement/Heure	Le nombre total de points d'événement accumulés au cours de la dernière heure.
Événements terminés/Heure	Le nombre d'événements (comme défini par la balise d'événement de conversion) terminés au cours de la dernière heure.
Événements commencés/Heure	Le nombre d'événements (comme défini par la balise d'événement de conversion) commencés au cours de la dernière heure.
Articles commandés/Heure	Le nombre total d'articles commandés au cours de la dernière heure.
Sessions CGM/Heure	Le nombre de sessions lancées en cliquant sur un lien CGM au cours de la dernière heure.
Sessions de recherche naturelle/Heure	Le nombre de sessions qui ont été lancées par un visiteur arrivant sur votre site à partir d'un moteur de recherche au cours de la dernière heure.
Nouvelles sessions/Heure	Le nombre de sessions lancées par les visiteurs qui n'ont jamais visité votre site auparavant (ou qui l'ont visité mais ont supprimé le cookie Digital Analytics) au cours de la dernière heure.
Recherches via Moteur de recherche interne/Heure	Le nombre de recherches via moteur de recherche interne effectuées au cours de la dernière heure.
Sessions d'une page/Heure	Le nombre de sessions d'une page lancées au cours de la dernière heure.
Commandes/Heure	Le nombre total de commandes au cours de la dernière heure.
Vues de page/heure	Le nombre de pages visualisées au cours de la dernière heure.
Vues du produit/Heure	Le nombre de produits affichés au cours de la dernière heure.
Sessions générées par un référent/Heure	Le nombre de sessions qui ont été lancées par un visiteur arrivant sur votre site à partir d'un site de référence autre qu'un moteur de recherche ou en cliquant sur un lien non CGM au cours de la dernière heure.
Sessions renouvelées/Heure	Le nombre de sessions lancées par les visiteurs qui ont déjà visité votre site (et qui ont conservé le cookie Digital Analytics) au cours de la dernière heure.
Ventes/Heure	Le nombre total de ventes au cours de la dernière heure.
Sessions/Heure	Le nombre de sessions lancées au cours de la dernière heure.

\* Cet indicateur est mis à jour toutes les cinq minutes avec des données de session terminée.

## Articles récents

Les rapports Articles récents répertorient les dix résultats les plus récents pour l'indicateur sélectionné.

Tableau 15 : Indicateurs d'articles récents

Pages parcourues	Les dix pages les plus récemment parcourues par les visiteurs de votre site.
------------------	--

Tableau 15 : Indicateurs d'articles récents (a continué)

---

Produits parcourus	Les dix produits les plus récemment parcourus par les visiteurs de votre site.
Produits vendus	Les dix produits les plus récemment achetés par les visiteurs de votre site.
Mots-clés de Recherche naturelle	Les dix mots-clés de recherche les plus récemment entrés dans des moteurs de recherche externes qui ont dirigé les visiteurs vers votre site.
Mots-clés de Recherche sur site	Les dix mots-clés de recherche les plus récemment entrés dans votre moteur de recherche sur site.
Sites référents	Les dix derniers sites qui ont dirigé des visiteurs vers votre site.

## Libellé

Lorsque vous faites glisser le module Libellé sur la palette, la boîte de dialogue suivante s'affiche :



La boîte de dialogue 'Label' est présentée sur un fond bleu clair. Elle possède un titre 'Label' en haut à gauche. Sous le titre, il y a deux onglets : 'Edit' (sélectionné) et 'Help'. Le contenu principal est divisé en deux sections : 'Width' avec un champ de saisie contenant le chiffre '300', et 'Enter Text' avec un champ de saisie vide. En bas à droite, il y a deux boutons : 'Save' et 'Cancel'.

Entrez le texte que vous souhaitez afficher et la largeur, en pixels, du libellé.

Une fois créé, le libellé peut être placé n'importe où sur l'écran.

Le redimensionnement modifie la taille du texte. Vous devez modifier la **largeur** pour adapter le nombre de caractères affichés sur une ligne.

## Image

Lorsque vous faites glisser le module Image sur la palette, la boîte de dialogue suivante s'affiche. Cette boîte de dialogue vous permet d'ajouter un graphique à la palette en entrant son adresse URL.



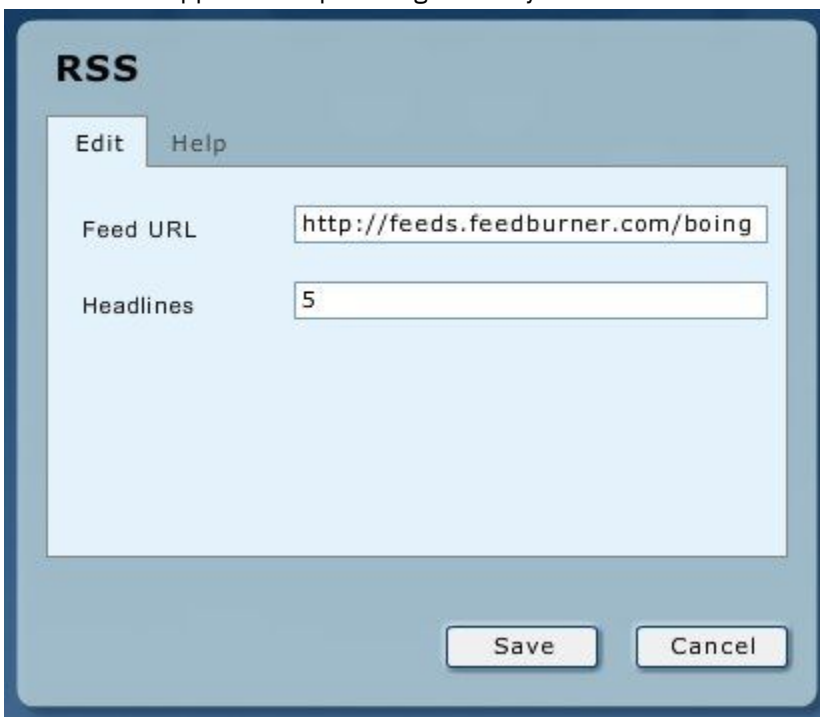


Entrez l'adresse URL (commençant par "http://") d'un graphique en ligne. Les formats \*.jpg, \*.gif et \*.png sont pris en charge pour les images ainsi que le format \*.swf pour les films flash.

Vous pouvez utiliser une image très grande comme arrière-plan pour vos indicateurs. L'arrière-plan choisi devra cependant être suffisamment sombre pour permettre de voir le texte blanc.

## RSS

L'option RSS garantit un flux RSS (Really Simple Syndication) simple et vous permet d'ajouter à la palette du contenu n'appartenant pas à Digital Analytics.



Entrez l'adresse URL du flux ([http://newsrss.bbc.co.uk/rss/newsonline\\_uk\\_edition/technology/rss.xml](http://newsrss.bbc.co.uk/rss/newsonline_uk_edition/technology/rss.xml), par exemple) et le nombre de titres que vous souhaitez afficher.

Les titres les plus récents s'affichent dans l'image qui s'ouvre après avoir cliqué sur **Enregistrer**.



Cliquez sur un titre pour ouvrir l'entrée correspondante dans une nouvelle fenêtre du navigateur.

## Entonnoir de conversion

L'entonnoir de conversion affiche une représentation 3D des conversions de session de votre site, affichant en temps réel la progression actuelle des visiteurs entre les points de conversion principaux de votre site.



Les conversions s'affichent par canal marketing (accès direct, programme marketing, recherche naturelle et sites de référence). Le contrôle du curseur vous permet d'incliner l'entonnoir.



## Rapport sur les médias en temps réel

Le rapport sur les médias en temps réel est un module facultatif qui fonctionne en parallèle avec le diagramme des médias en temps réel pour fournir les performances en temps réel des articles auxquels vous attachez de l'importance. Vous pouvez sélectionner, comme fenêtre de temps des performances, une période aussi longue qu'**Aujourd'hui** ou aussi courte que les **Dix dernières minutes**. Vous pouvez filtrer par catégorie d'article, par nom d'article, ou les deux à la fois et visionner l'activité dans les zones clés, mise à jour toutes les 10 minutes.



Lorsque vous faites glisser le module Rapport sur les médias en temps réel vers la palette ou lorsque vous cliquez sur l'icône **Modifier** (🔧) dans l'angle supérieur droit du rapport sur les médias en temps réel, la boîte de dialogue Modifier s'affiche.

**Edit**   **Help**

Report Type: Real Time Media

Report Title: Real Time Media

Display Top: 10   Last 10 min

Metric 1 (sort by): Page Views

Metric 2: Article Initiated

Metric 3: Article Completed

Metric 4: Average Page Views

Filter on: Article

Filter By: Enter up to 10 search criteria below. Wildcards are assumed.

	Article Category	Article	
1.	<input type="text"/>	<input type="text"/>	or
2.	<input type="text"/>	<input type="text"/>	or
3.	<input type="text"/>	<input type="text"/>	or
4.	<input type="text"/>	<input type="text"/>	or
5.	<input type="text"/>	<input type="text"/>	or
6.	<input type="text"/>	<input type="text"/>	or
7.	<input type="text"/>	<input type="text"/>	or
8.	<input type="text"/>	<input type="text"/>	or
9.	<input type="text"/>	<input type="text"/>	or
10.	<input type="text"/>	<input type="text"/>	

**Apply**   **Cancel**

Dans la boîte de dialogue, entrez les informations suivantes :

**Type de rapport**

Le type de rapport est défini sur Médias en temps réel et ne peut pas être modifié.

## Titre du rapport

Le titre de rapport affiche initialement "Médias en temps réel". Vous pouvez toutefois modifier cette valeur.

## Afficher les premiers

Facultativement, le rapport sur les médias en temps réel peut afficher les 10, 25, 50 ou 100 premiers articles qui correspondent aux critères de filtrage que vous avez défini. « Premier » est défini par le nombre de vues de page d'un article au cours de la fenêtre de temps définie.

Vous pouvez également spécifier la fenêtre de temps utilisée pour filtrer les résultats. Vous pouvez définir que le rapport sur les médias en temps réel englobe les articles en fonction de leurs performances "d'aujourd'hui" (de minuit à l'heure actuelle) ou des 10, 20, 30, 40, 50 ou 60 dernières minutes. « Maintenant » est défini comme la "dernière heure de traitement" affichée en haut de la palette sous l'heure système en cours.

## Indicateurs

Choisissez des indicateurs, notamment Vues de page, Article commencé, Article terminé et Moyenne de vues de page dans l'ordre souhaité, en utilisant la liste pour sélectionner leur emplacement en tant qu'indicateur 1, indicateur 2, indicateur 3 et indicateur 4. L'indicateur sélectionné en tant qu'indicateur 1 est utilisé pour trier les résultats. Le pourcentage du total est également fourni pour les indicateurs Vues de page, Article commencé et Article terminé. Le [Tableau 16, à la page 26](#) définit les indicateurs disponibles.

*Tableau 16 : Indicateurs Médias en temps réel*

---

Vues de page	Au total, combien de pages de cet article ont-elles été vues dans une fenêtre de temps spécifique ? Ce nombre comprend toutes les premières pages, les dernières pages et les pages intermédiaires.
Article commencé	Combien de fois cet article a-t-il été lancé ou démarré dans une fenêtre de temps spécifique ? Ce nombre comprend uniquement le nombre de fois où la première page de l'article a été vue.
Article terminé	Combien de fois un article a-t-il été terminé ou achevé dans une fenêtre de temps spécifique ? Ce nombre comprend uniquement le nombre de fois où la dernière page de l'article a été vue.
Moyenne de vues de page	Combien de vues de page un article a-t-il en moyenne dans une fenêtre de temps spécifique ? Par exemple, un article d'une page aura toujours un nombre moyen de pages égal à 1, mais un article de quatre pages peut avoir une moyenne de pages lues de 1,8, 2,5 ou 3,2.
% du total	Quel pourcentage du total cet indicateur représente-t-il ? Le pourcentage du total est fourni avec les indicateurs Vues de page, Article commencé et Article terminé.

## Filtrer par

Filtrez les articles par nom, catégorie ou une combinaison des deux. Vous pouvez entrer jusqu'à 10 combinaisons article/catégorie différentes. Utilisez la liste pour sélectionner une option de filtrage. Une fois l'option sélectionnée, seule la zone de texte qui lui correspond sera active. Si vous sélectionnez l'option **Catégorie d'article et article**, les deux zones de texte sont alors actives.

Les chaînes de texte de filtre sont traitées comme si elles étaient entourées de caractères de substitution. Par exemple, la chaîne de texte d'article « bus » renvoie des articles dont les noms contiennent « bus », « Airbus » et « business ». Si vous ne renseignez pas une zone de texte, le rapport sur les médias en temps réel considère qu'elle contient un caractère de substitution et renvoie tous les résultats disponibles.

Une fois le rapport sur les médias en temps réel configuré, cliquez sur **Appliquer** pour l'afficher.

Real Time Media Last 10 min									
Article Category	Article	Page Views		Article Initiated		Article Completed		Average Page Views	
Technology	The Next iPhone	361	0.26%	295	0.50%	281	0.64%	2.75	
Technology	Solar for Everyone	273	0.20%	258	0.38%	246	0.49%	3.20	
World	Second Swiss Bank Fails	273	0.20%	258	0.38%	246	0.49%	1.45	
Politics	Agreement on Stimulus	273	0.20%	258	0.38%	246	0.49%	1.00	
Entertainment	Grammy Drama	273	0.20%	258	0.38%	246	0.49%	1.00	
Finance	Budget Gap Widens	273	0.20%	258	0.38%	246	0.49%	4.33	
Politics	Obama's Balancing Act	255	0.17%	231	0.23%	219	0.36%	1.00	
Technology	Google Latitude Debate	255	0.17%	231	0.23%	219	0.36%	3.65	
Finance	More Ponzi Victims	255	0.17%	231	0.23%	219	0.36%	2.25	
World	Iran Starts Talks	255	0.17%	231	0.23%	219	0.36%	1.00	

Illustration 1 : Un exemple de rapport sur les médias en temps réel

La [Illustration 1](#), à la [page 27](#) affiche un exemple de rapport contenant les colonnes suivantes :

### En-tête du rapport

L'en-tête du rapport se compose du titre du rapport affiché dans la boîte de dialogue Modifier et de la fenêtre de temps sélectionnée.

### Catégorie d'article

La catégorie associée à un article spécifique. Vous pouvez associer un article à plusieurs catégories. Par exemple, un article peut appartenir aux catégories Technologie et Dernières nouvelles.

### Article

Le nom de l'article. Chaque article doit avoir un nom unique.

### Indicateurs

Les indicateurs Vues de page, Article commencé, Article terminé, Moyenne de vues de page ainsi que le pourcentage du total, comme défini dans la boîte de dialogue Médias en temps réel. Tous les indicateurs sont mis à jour toutes les dix minutes.


### Télécharger

Les indicateurs Vues de page, Article commencé, Article terminé, Moyenne de vues de page ainsi que le pourcentage du total ont été configurés précédemment dans le [Tableau 16](#), à la [page 26](#). Tous les indicateurs sont mis à jour toutes les dix minutes.


Lorsque vous placez la souris sur le rapport, l'icône **Télécharger** (flèche vers le bas) est visible dans l'angle supérieur droit. En cliquant sur l'icône **Télécharger**, vous téléchargez les données de performances, y compris la catégorie d'article, le nom d'article, les indicateurs et le pourcentage du total pour tous les articles disponibles dans la fenêtre de temps affichée. Le fichier de téléchargement contient tous les articles qui répondent aux critères de filtrage spécifiés. Ces articles sont sélectionnés parmi les 1 000 premiers articles disponibles par vue de page pour cette fenêtre de temps.

Une autre méthode permettant d'obtenir davantage de données de téléchargement consiste à faire appel à l'interface de programme d'application (API) de médias en temps réel Digital Analytics. L'API vous permet de télécharger les 1 000 premiers articles par vue de page ayant enregistré une activité dans chacun des intervalles de 10 minutes de la journée (c'est-à-dire de minuit à la dernière heure de traitement) ou de l'un des 6 derniers jours.

### Modifier

Lorsque vous placez votre souris sur le rapport, l'icône **Modifier** () apparaît dans l'angle supérieur droit. Cliquez sur l'icône **Modifier** pour afficher la boîte de dialogue Modifier.

### Supprimer


Lorsque vous placez votre souris sur le rapport, l'icône **Supprimer** () apparaît dans l'angle supérieur droit. Cliquez sur l'icône **Supprimer** pour fermer le module Rapport sur les médias en temps réel.

Pour plus d'informations sur l'utilisation de l'API de médias en temps réel, voir le document *Monitor - Real Time Media User Guide* à l'adresse <https://support.coremetrics.com>.

## Diagramme des médias en temps réel

Le diagramme des médias en temps réel est un module facultatif qui fonctionne en parallèle avec le rapport sur les médias en temps réel pour fournir une visualisation en temps réel des performances des articles auxquels vous attachez de l'importance. Les performances d'articles individuels, de groupes d'articles ou de catégories d'article entières sont affichées et mises à jour toutes les 10 minutes.



Lorsque vous faites glisser le module Rapport sur les médias en temps réel vers la palette ou lorsque vous cliquez sur l'icône **Modifier** () dans l'angle supérieur droit du rapport sur les médias en temps réel, la boîte de dialogue Modifier s'affiche.

Edit Help  
 Report Type: Real Time Media  
 Report Title: Top Finance Articles  
 Metric 1 (sort by): Page Views

---

Filter on: Article Category

Filter By: Enter up to 10 search criteria below. Wildcards are assumed.

	Article Category	Article	
1.	Finance		or
2.			or
3.			or
4.			or
5.			or
6.			or
7.			or
8.			or
9.			or
10.			

Apply Cancel

Entrez les informations suivantes dans la boîte de dialogue.

### Type de rapport

Le type de rapport est défini sur Médias en temps réel et ne peut pas être modifié.

### Titre du rapport

Lorsque vous lancez la boîte de dialogue Modifier en cliquant sur le module Diagramme des médias en temps réel ou en le faisant glisser vers la palette, le titre du rapport affiche initialement Médias en temps réel. Vous pouvez toutefois modifier cette valeur. Lorsque vous lancez la boîte de dialogue Modifier en cliquant sur l'icône **Modifier** d'un diagramme des médias en temps réel existant, le titre du rapport affiche initialement la catégorie et le nom d'article sélectionnés. Vous pouvez toutefois modifier cette valeur.

**Remarque :** Si vous modifiez le filtre pour afficher les performances d'un article différent, le titre de rapport continue à correspondre à la catégorie et au nom d'article originaux utilisés lorsque le diagramme des médias en temps réel a été affiché initialement.

## Indicateur

Choisissez parmi les quatre indicateurs (Vues de page, Article commencé, Article terminé et Moyenne de vues de page) celui que le diagramme des médias en temps réel doit afficher.

## Filtrer par

Filtrez les articles que vous souhaitez voir par nom d'article, par catégorie d'article ou une combinaison des deux. Vous pouvez entrer jusqu'à 10 combinaisons d'articles ou de catégories différentes. Si vous filtrez par article ou catégorie, les lignes de filtre sont connectées entre elles par OR. Si vous filtrez par article et catégorie, les chaînes de texte des filtres sont alors reliées entre elles par AND.

Utilisez la liste pour sélectionner une option de filtrage. Seule la zone de texte d'option de filtrage pour l'option choisie est activée. Si vous sélectionnez l'option de filtrage Catégorie d'article et article, les deux zones de texte sont alors actives. Si vous sélectionnez l'option de filtrage Catégorie d'article et article sur un graphique des médias en temps réel existant, vous verrez les chaînes de texte de filtre utilisées pour afficher ce diagramme.

Les chaînes de texte de filtre sont traitées comme si elles étaient entourées de caractères de substitution. Par exemple, entrez « bus » comme chaîne de texte d'article pour afficher les diagrammes à barres de tous les articles dont les noms contiennent « "bus" », « "Airbus" » et « "business" ». Si vous ne renseignez pas une zone de texte, le diagramme des médias en temps réel considère qu'elle contient un caractère de substitution et affiche les diagrammes à barres de tous les résultats disponibles.

Une fois le diagramme des médias en temps réel configuré, cliquez sur **Appliquer** au bas de la boîte de dialogue Modifier pour afficher le diagramme mis à jour.

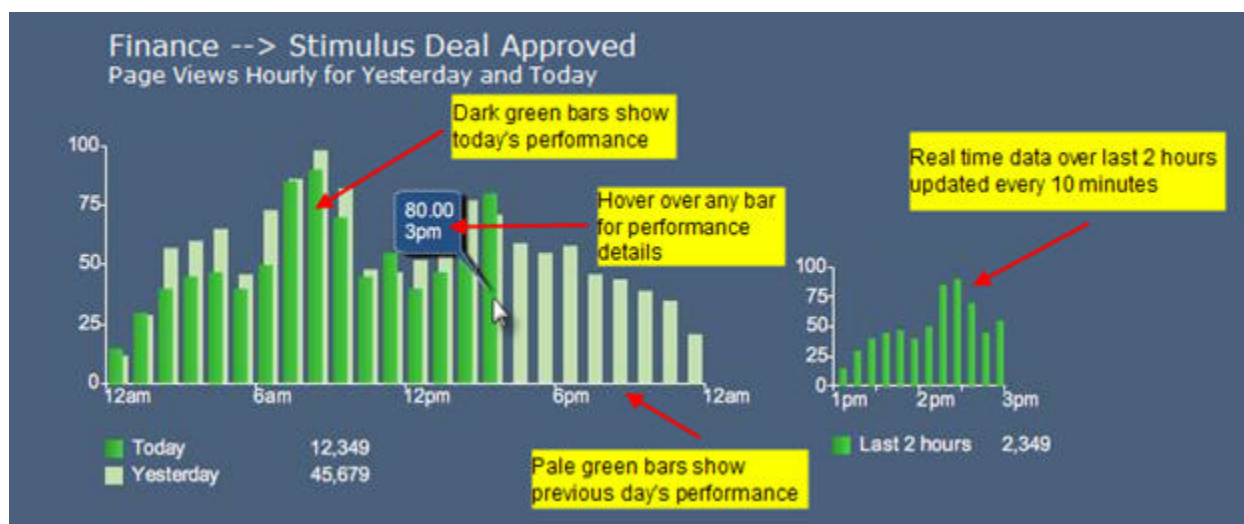


Illustration 2 : Diagramme des médias en temps réel filtré

La [Illustration 2](#), à la page 30 est un exemple de diagramme des médias en temps réel et contient :

### En-tête du rapport

L'en-tête du rapport situé au-dessus du grand diagramme à barres se compose de deux lignes, dont la première affiche le titre du rapport. Le titre du rapport contient la catégorie d'article ainsi que le nom d'article sélectionné. Vous pouvez modifier cette valeur si vous le souhaitez. La seconde ligne de l'en-tête du rapport inclut l'indicateur et la fenêtre de temps. L'indicateur initialement affiché est celui défini comme Indicateur 1 dans la boîte de dialogue Modifier du rapport sur les médias en temps réel. Vous pouvez toutefois en sélectionner un autre. La fenêtre de temps indique toujours "Hier et aujourd'hui" car les dernières 48 heures sont toujours affichées.

L'en-tête du rapport au-dessus du petit diagramme à barres (à la droite du grand diagramme à barres) indique toujours "Les 2 dernières heures par intervalles de 10 minutes".



## Diagrammes à barres

Le diagramme des médias en temps réel affiche deux diagrammes à barres. Le plus des deux, sur la gauche, affiche les performances de l'article en fonction de l'indicateur que vous avez sélectionné pour chaque heure. Les barres vert foncé affichent les performances horaires d'aujourd'hui (de minuit à l'heure correspondant au dernier traitement). Les barres vert clair affichent les performances horaires d'hier et permettent de comprendre les performances relatives dans le temps. Placez la souris au-dessus de n'importe quelle barre pour afficher les informations suivantes :

- Ligne 1 : la valeur de l'indicateur pour cette heure, telle que Vues de page, Article commencé, Article terminé ou Moyenne de vues de page
- Ligne 2 : la valeur de l'indicateur divisée par six. Cela entraîne une valeur moyenne sur 10 minutes qui est comparable avec le plus petit diagramme à barres de 10 minutes.
- Ligne 3 : l'heure associée à la barre horaire

Le plus petit diagramme à barres, sur la droite, affiche les performances de l'article en fonction de l'indicateur sélectionné au cours des deux dernières heures par incréments de dix minutes. Placez la souris au-dessus de n'importe quelle barre pour afficher les informations suivantes :

- Ligne 1 : la valeur de l'indicateur pour cet incrément de 10 minutes
- Ligne 2 : l'heure associée à cet incrément de 10 minutes

## Modifier

Lorsque vous placez la souris sur le diagramme, l'icône **Modifier** (🔍) apparaît dans l'angle supérieur droit. Cliquez sur l'icône **Modifier** pour afficher la boîte de dialogue Modifier dans la configuration du diagramme / section Modifier.

## Supprimer

Lorsque vous placez votre souris sur le rapport, l'icône **Supprimer** (✖) apparaît dans l'angle supérieur droit. Cliquez sur l'icône **Supprimer** pour fermer le module Diagramme des médias en temps réel.

Pour plus de détails sur le diagramme des médias en temps réel, voir le document *Monitor - Real Time Media User Guide* à l'adresse <https://support.coremetrics.com>.

## Redimensionnement et fermeture d'un module

Vous pouvez redimensionner ou fermer un module dans Monitor à l'aide de la procédure décrite ci-après.

### Procédure

- Redimensionner un module.
  - a) Placez le curseur sur le module pour le sélectionner.

Les boutons **Modifier** (🔍) et **Fermer** (✖) apparaissent dans l'angle supérieur droit, comme l'illustre l'exemple ci-dessous.



L'angle inférieur droit du module affiche une poignée que vous pouvez faire glisser pour développer ou réduire le module.

- b) Cliquez sur l'icône **Modifier** et apportez vos modifications.
- Fermer un module.
  - a) Placez le curseur sur le module pour le sélectionner.
  - b) Cliquez sur **Fermer**.

### Concepts associés

Modules disponibles dans Monitor

Les **modules et les vues** situés sur la gauche de l'écran peuvent être développés. Survolez-les avec le curseur de la souris pour afficher les boutons de tous les modules. (Si la liste des vues est affichée, cliquez sur **Modules**).

## Autres informations de contact

Pour demander des améliorations du produit, prenez contact avec IBM à l'adresse [cm\\_feedback@us.ibm.com](mailto:cm_feedback@us.ibm.com)

Si vous avez besoin d'assistance concernant le produit, prenez contact avec le centre de support clients IBM à l'adresse suivante : <https://support.ibmcloud.com>

Vous pouvez également prendre contact avec le bureau IBM de votre région.

Etats-unis	
IBM 1001 E Hillsdale Boulevard Foster City, CA 94402 Numéro vert : 1.866.493.2673	IBM Austin 11501 Burnet Road Building 905, Floor 2 Austin, TX 78758-3400 Numéro vert : 1.866.493.2673
IBM Dallas 750 W John Carpenter Freeway Irving, TX 75039 Numéro vert : 1.866.493.2673	
Europe	
IBM United Kingdom Limited 3 Furzeground Way Stockley Park Uxbridge Middlesex UB11 1EZ Royaume-Uni Tél : 020 8867 8003	IBM GmbH Beim Strohhaus 17 D-20097 Hamburg Allemagne Tél : 0800-180-2597
IBM France 17 Avenue de l'Europe 92275 Bois Colombes Cedex France Tél : 0800 91 4912	

Asie Pacifique	
<p>IBM  Hong Kong Limited  Silvercord Tower 2  Room 907  30, Canton Road  Tsim Sha Tsui  Kowloon  Hong Kong, Chine  Tél : +852 8201 0823  Fax : +852 8201 0832</p>	<p>IBM  Australia and New Zealand  60 Southgate Ave  Southgate VIC 3006  AUSTRALIE  (Aus) 1800 69 CORE  (NZ) 0800 69 CORE</p>

### Vos commentaires sont les bienvenus

Faites-nous parvenir vos commentaires à l'adresse suivante :

IBM Bay Area Lab  
1001 E Hillsdale Boulevard  
Foster City, California 94404  
Etats-unis

Vous pouvez nous envoyer vos commentaires au format électronique en utilisant l'une des méthodes suivantes :

**Numéro vert :**

1+866-493-2673

**Centre de support :**

<https://support.ibmcloud.com>

**Web :**

[www.ibm.com/marketing-solutions/](http://www.ibm.com/marketing-solutions/)

Si vous souhaitez recevoir une réponse, vous devez préciser vos nom, adresse et numéro de téléphone ou numéro de fax. Veuillez à inclure les informations suivantes dans votre commentaire ou remarque :

- Titre du présent document
- Le numéro de page ou la rubrique en rapport avec votre commentaire

IBM pourra utiliser ou diffuser, de toute manière qu'elle jugera appropriée et sans aucune obligation de sa part, tout ou partie des informations qui lui seront fournies.

## Support

---

### Centre de support

Le site de support est disponible à l'adresse <https://support.ibmcloud.com> ou en cliquant sur le lien Support dans la barre de menus de l'application.

Le site du centre de support contient ce qui suit :

- **Une base de connaissances pouvant faire l'objet d'une recherche** pour répondre aux questions et fournir un accès instantané aux documents essentiels tels que les guides d'implémentation, le glossaire des indicateurs, les guides d'utilisation, les notes sur l'édition, etc.
- **Des outils éducatifs** comme des formations sur le Web et des Webinars archivés.
- **Des informations liées au marketing**, notamment des études de cas, des livres blancs et des événements à venir, tels que les rencontres avec les clients.
- **Les notifications** envoyées par le service de support.

- **Le suivi des problèmes**, depuis la création d'une fiche jusqu'à la résolution du problème, vous offrant ainsi un aperçu complet de l'état de vos requêtes.
- **Des commentaires en retour** qui vous permettent de proposer des suggestions pour améliorer le site de support. (Envoyez vos commentaires en retour sur les applications à l'adresse [cm\\_feedback@us.ibm.com](mailto:cm_feedback@us.ibm.com)).
- **Des forums de discussion** vous permettant de communiquer immédiatement avec nos représentants du service Meilleures pratiques.

## Remarques

---

Le présent document a été développé pour des produits et des services proposés aux Etats-Unis.

Le présent document peut contenir des informations ou des références concernant certains produits, logiciels ou services IBM non annoncés dans ce pays. Pour plus de détails, référez-vous aux documents d'annonce disponibles dans votre pays ou adressez-vous à votre partenaire commercial IBM. Toute référence à un produit, logiciel ou service IBM n'implique pas que seul ce produit, logiciel ou service IBM puisse être utilisé. Tout autre élément fonctionnellement équivalent peut être utilisé, s'il n'enfreint aucun droit d'IBM. Il est de la responsabilité de l'utilisateur d'évaluer et de vérifier lui-même les installations et applications réalisées avec des produits, logiciels ou services non expressément référencés par IBM.

IBM peut détenir des brevets ou des demandes de brevet couvrant les produits mentionnés dans le présent document. La remise du présent document ne vous octroie aucun droit de licence sur ces brevets ou demandes de brevet. Vous pouvez envoyer des demandes au sujet des licences par écrit en vous adressant à :

*IBM Director of Licensing  
IBM Corporation  
North Castle Drive, MD-NC119  
Armonk, NY 10504-1785  
Etats-Unis*

Pour le Canada, veuillez adresser votre courrier à :

*IBM Director of Commercial Relations IBM Canada Ltd. 3600 Steeles Avenue East  
Markham, Ontario L3R 9Z7 Canada*

Pour toute question concernant les licences relatives à un produit utilisant un jeu de caractère double octet, adressez-vous au Département de la propriété intellectuelle IBM de votre pays ou écrivez à :

*Intellectual Property Licensing Legal and Intellectual Property Law  
IBM Japan Ltd. 19-21,  
Nihonbashi-Hakozakicho, Chuo-ku  
Tokyo 103-8510, Japon*

**Le paragraphe suivant ne s'applique ni au Royaume-Uni ni à aucun pays dans lequel il serait contraire aux législations locales :** INTERNATIONAL BUSINESS MACHINES CORPORATION FOURNIT CETTE PUBLICATION "EN L'ETAT" SANS AUCUNE GARANTIE QUELLE QU'ELLE SOIT, EXPLICITE OU IMPLICITE, INCLUANT MAIS DE FAÇON NON RESTRICTIVE LES GARANTIES IMPLICITES D'ABSENCE DE CONTREFAÇON, DE QUALITE MARCHANDE ET D'ADEQUATION A UN USAGE DONNE. Certaines juridictions n'autorisent pas l'exclusion des garanties implicites, auquel cas l'exclusion ci-dessus ne vous sera pas applicable.

Le présent document peut contenir des inexactitudes ou des coquilles. Ce document est mis à jour périodiquement. Chaque nouvelle édition inclut les mises à jour. IBM peut, à tout moment et sans préavis, modifier les produits et logiciels décrits dans ce document.

Les références à des sites Web non IBM sont fournies à titre d'information uniquement et n'impliquent en aucun cas une adhésion aux données qu'ils contiennent. Les éléments figurant sur ces sites Web ne font

pas partie des éléments du présent produit IBM et l'utilisation de ces sites relève de votre seule responsabilité.

IBM pourra utiliser ou diffuser, de toute manière qu'elle jugera appropriée et sans aucune obligation de sa part, tout ou partie des informations qui lui seront fournies.

Les licenciés souhaitant obtenir des informations permettant : (i) l'échange des données entre des logiciels créés de façon indépendante et d'autres logiciels (dont celui-ci), et (ii) l'utilisation mutuelle des données ainsi échangées, doivent adresser leur demande à :

*IBM Director of Licensing IBM Corporation  
North Castle Drive, MD-NC119  
Armonk, NY 10504-1785 US*

Ces informations peuvent être soumises à des conditions particulières, prévoyant notamment le paiement d'une redevance.

Le logiciel sous licence décrit dans ce document et tous les matériels sous licence disponibles s'y rapportant sont fournis par IBM conformément aux dispositions de l'ICA, des Conditions internationales d'utilisation des logiciels IBM ou de tout autre accord équivalent.

Les données de performances et les exemples de clients ne sont présentés qu'à des fins d'illustration. Les performances réelles peuvent varier en fonction des configurations et des conditions d'exploitation spécifiques.

Les informations concernant des produits non IBM ont été obtenues auprès des fournisseurs de ces produits, par l'intermédiaire d'annonces publiques ou via d'autres sources disponibles. IBM n'a pas testé ces produits et ne peut confirmer l'exactitude de leurs performances ni leur compatibilité. Elle ne peut recevoir aucune réclamation concernant des produits non IBM. Toute question concernant les performances de produits non IBM doit être adressée aux fournisseurs de ces produits.

Les instructions relatives aux intentions d'IBM pour ses opérations à venir sont susceptibles d'être modifiées ou annulées sans préavis, et ne représentent que de simples objectifs.

Tous les tarifs indiqués sont les prix de vente actuels suggérés par IBM et sont susceptibles d'être modifiés sans préavis. Les tarifs appliqués peuvent varier selon les revendeurs.

Ces informations sont fournies uniquement à titre de planification. Elles sont susceptibles d'être modifiées avant la mise à disposition des produits décrits.

Le présent document peut contenir des exemples de données et de rapports utilisés couramment dans l'environnement professionnel. Ces exemples mentionnent des noms fictifs de personnes, de sociétés, de marques ou de produits à des fins illustratives ou explicatives uniquement. Toute ressemblance avec des noms de personnes, de sociétés ou des données réelles serait purement fortuite.

#### LICENCE DE COPYRIGHT :

Le présent logiciel contient des exemples de programmes d'application en langage source destinés à illustrer les techniques de programmation sur différentes plateformes d'exploitation. Vous avez le droit de copier, de modifier et de distribuer ces exemples de programmes sous quelque forme que ce soit et sans paiement d'aucune redevance à IBM, à des fins de développement, d'utilisation, de vente ou de distribution de programmes d'application conformes aux interfaces de programmation des plateformes pour lesquels ils ont été écrits ou aux interfaces de programmation IBM. Ces exemples de programmes n'ont pas été rigoureusement testés dans toutes les conditions. Par conséquent, IBM ne peut garantir expressément ou implicitement la fiabilité, la maintenabilité ou le fonctionnement de ces programmes. Les exemples de programme sont fournis "EN L'ETAT" sans garantie d'aucune sorte. IBM ne sera en aucun cas responsable des dommages liés à l'utilisation des exemples de programme.

Toute copie totale ou partielle de ces programmes exemples et des oeuvres qui en sont dérivées doit comprendre une notice de copyright, libellée comme suit :

Des segments de code sont dérivés des programmes exemples d'IBM Corp.

© Copyright IBM Corp. 2017 . All rights reserved.

## Marques

---

IBM, le logo IBM et ibm.com sont des marques d'International Business Machines aux Etats-Unis et/ou dans certains autres pays. D'autres noms de services et de produits peuvent être des marques d'IBM ou d'autres sociétés. La liste actualisée de toutes les marques d'IBM est disponible sur la page Web "Copyright and trademark information" à l'adresse [www.ibm.com/legal/copytrade.shtml](http://www.ibm.com/legal/copytrade.shtml).

## Dispositions applicables à la documentation du produit

---

Les droits d'utilisation relatifs à ces publications sont soumis aux dispositions suivantes :

### Applicabilité

Ces dispositions s'ajoutent aux conditions d'utilisation relatives au site Web IBM.

### Usage personnel

Vous pouvez reproduire ces publications pour votre usage personnel, non commercial, sous réserve que toutes les mentions de propriété soient conservées. Vous ne pouvez distribuer ou publier tout ou partie de ces informations ou en faire des oeuvres dérivées, sans le consentement exprès d'IBM.

### Usage commercial

Vous pouvez reproduire, distribuer et afficher ces publications uniquement au sein de votre entreprise, sous réserve que toutes les mentions de propriété soient conservées. Vous ne pouvez pas reproduire, distribuer, afficher ou publier tout ou partie de ces publications en dehors de votre entreprise, ni en faire des oeuvres dérivées, sans le consentement exprès d'IBM.

### Droits

Excepté les droits d'utilisation expressément accordés dans le présent document, aucun autre droit, licence ou autorisation, implicite ou explicite, n'est accordé pour ces publications ou autres informations, données, logiciels ou droits de propriété intellectuelle contenus dans ces publications.

IBM se réserve le droit de retirer les autorisations accordées ici si, à sa discrétion, l'utilisation des publications s'avère préjudiciable à ses intérêts ou que, selon son appréciation, les instructions susmentionnées n'ont pas été respectées.

Vous ne pouvez télécharger, exporter ou réexporter ces informations qu'en total accord avec toutes les lois et règlements applicables dans votre pays, y compris les lois et règlements américains relatifs à l'exportation.

IBM N'OCTROIE AUCUNE GARANTIE SUR LE CONTENU DE CES PUBLICATIONS. LES PUBLICATIONS SONT FOURNIES « EN L'ETAT » SANS GARANTIE D'AUCUNE SORTE, EXPLICITE OU IMPLICITE, Y COMPRIS SANS S'Y LIMITER, SANS GARANTIE DE RESPECT DES LEGISLATIONS EN VIGUEUR, DE CONFORMITE AUX EXIGENCES COMMERCIALES OU D'ADEQUATION A UN USAGE PARTICULIER.

## Remarque sur les règles de confidentialité

---

Les logiciels IBM, y compris le logiciel sous forme de services ("Offres logicielles") peuvent utiliser des cookies ou d'autres technologies pour collecter des informations sur l'utilisation des produits, pour aider à améliorer l'expérience de l'utilisateur final, pour personnaliser les interactions avec l'utilisateur final, etc. Un cookie est un fragment de données qu'un site Web peut envoyer à votre navigateur et qui peuvent être stockées sur votre ordinateur sous forme de balise identifiant la machine. Très souvent, aucune information personnelle n'est collectée par ces cookies. Si une offre logicielle vous permet de collecter des informations personnelles via des cookies et d'autres technologies similaires, vous trouverez ci-dessous des renseignements spécifiques les concernant.

En fonction des configurations déployées, cette offre logicielle peut utiliser des cookies de session et persistants qui collectent le nom de chaque utilisateur et d'autres renseignements personnels ; ils servent à la gestion de la session, à une meilleure convivialité pour l'utilisateur et à des fins de suivi ou de fonctionnement. Ces cookies peuvent être désactivés, mais leur désactivation élimine la fonctionnalité qu'ils offrent.

Plusieurs juridictions régulent la collecte d'informations personnelles via des cookies et des technologies similaires. Si les configurations déployées pour cette offre logicielle vous permettent en tant que client de collecter des informations personnelles d'utilisateurs finaux via des cookies et d'autres technologies, vous devez rechercher votre propre avis légal concernant les lois applicables à cette collecte de données, dont toute exigence de mention et d'accord lorsqu'approprié.

IBM demande que les clients (1) fournissent un lien clair aux conditions d'utilisation du site Web (par exemple, les règles de confidentialité), avec un lien aux pratiques de collecte et d'utilisation de données client et IBM, (2) indiquent des cookies et des gifs transparents/pixels espions sont placés sur l'ordinateur du visiteur par IBM au nom du client, avec une explication sur l'objectif de cette technologie, et (3) dans la mesure autorisée par la loi, obtiennent l'accord des visiteurs du site Web avant le placement de cookies et de gifs transparents/pixels espions placés par le client ou par IBM pour le compte du client sur les appareils des visiteurs du site Web.

Pour plus d'informations sur l'utilisation de diverses technologies, y compris les cookies, voir la déclaration de confidentialité en ligne d'IBM à l'adresse <http://www.ibm.com/privacy/details/us/en>, section "Cookies, Web Beacons and Other Technologies."

