

*IBM Digital Analytics Monitor Guía del
usuario*



Contents

- IBM Digital Analytics Monitor..... 1**
- Introducción..... 1
- Navegación..... 1
- La paleta..... 2
- Vistas..... 3
 - Guardar una vista..... 3
- Módulos disponibles en el Monitor..... 3
 - Tendencia..... 4
 - Tendencia acumulativa..... 7
 - Gráfico de barras por horas..... 8
 - Barra de progreso..... 10
 - Informes filtrados..... 11
 - Selección de indicadores..... 18
 - Artículos recientes..... 20
 - Etiqueta..... 21
 - Imagen..... 21
 - RSS..... 22
 - Embudo de conversión..... 23
 - Informe de medios en tiempo real..... 23
 - Gráfico de medios en tiempo real..... 27
- Redimensionar y cerrar un módulo..... 30
- Información adicional de contacto..... 31
- Soporte..... 32

- Avisos..... 33**
- Marcas registradas 34
- Términos y condiciones para la documentación del producto..... 35
- Consideraciones de la política de privacidad 35

IBM Digital Analytics Monitor

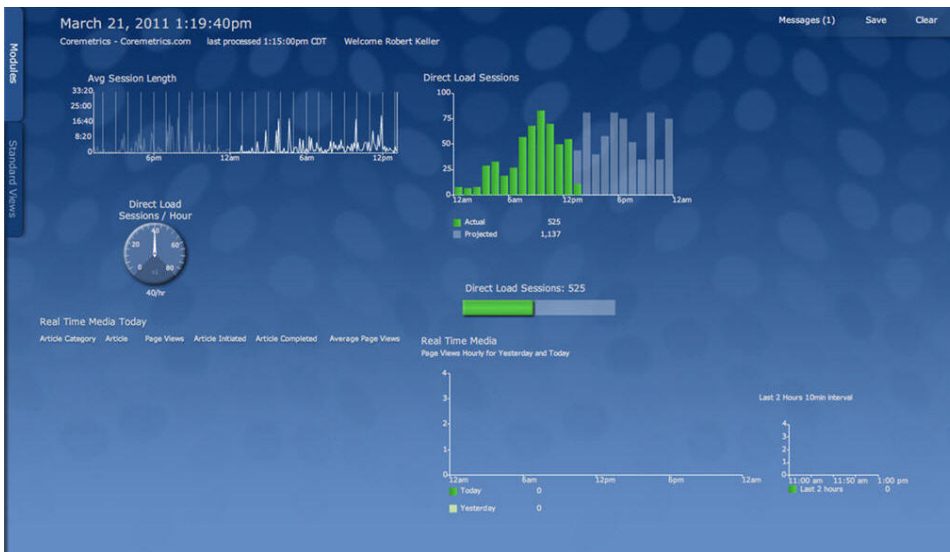
Bienvenido a la documentación de IBM® Digital Analytics Monitor donde encontrará información acerca de cómo crear y utilizar Monitor.

Introducción

IBM Digital Analytics Monitor entrega los datos de Digital Analytics a su escritorio en tiempo real. Le proporciona un conjunto configurable de paneles de control que conducen la información de clientes directamente hasta usted de una forma visualmente atractiva y comprensible.

Puede arrastrar y soltar módulos en cualquier punto de la paleta RTM, cambiarlos de sitio, redimensionarlos, añadirles etiquetas y gráficos, como si estuviese dibujando escenarios en una pizarra, pero con datos reales llegando constantemente a su monitor. Puede guardar estos diseños para un uso posterior o utilizar diseños predefinidos y adaptarlos a sus necesidades.

El siguiente diseño de ejemplo muestra una selección de módulos.




La mayoría de los clientes de Digital Analytics utilizan un tiempo de espera de sesión de 30 minutos (el estándar de la industria). Esto significa que, si un visitante realiza una nueva pulsación después de 30 o más minutos de actividad, esta pulsación iniciará una nueva sesión. Monitor utiliza un tiempo de espera de inactividad de 30 minutos para todos los clientes. Si configura algún cliente de Digital Analytics para dar soporte a una regla de tiempo de espera distinto de 30 minutos, es posible que observe incoherencias cuando compare los datos de esta aplicación con otros informes de Digital Analytics.

Navegación

En Digital Analytics, la cabecera de navegación global no varía de forma que es posible moverse desde un informe, una aplicación, una herramienta o una característica de Digital Analytics a otra con tan solo unas pocas pulsaciones sin tener que volver a autenticarse o iniciar una sesión de nuevo.

El lado izquierdo de la cabecera de Digital Analytics muestra una imagen similar a la siguiente. Esta imagen muestra la aplicación de Digital Analytics que está visualizando actualmente.



Pulse en la flecha hacia abajo  que aparece junto al nombre de la aplicación para abrir el diálogo de navegación de todas las aplicaciones de Digital Analytics.

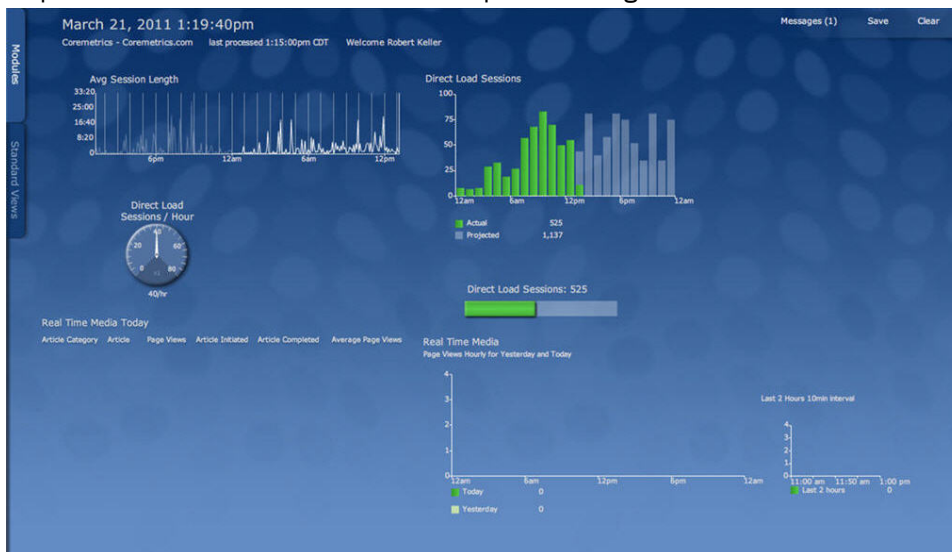
Las aplicaciones e informes que su organización no tiene bajo contrato no están disponibles. Pulse en **Más información** para visualizar más información relativa a este producto, tal como detalles de contacto para su compra y habilitación. Si su organización ha contratado la aplicación pero su administrador no ha otorgado acceso a su ID de usuario, la aplicación le informará de los requisitos de acceso.

Al pulsar en un informe o aplicación habilitada, irá a dicha aplicación o informe. No necesita volver a autenticarse.

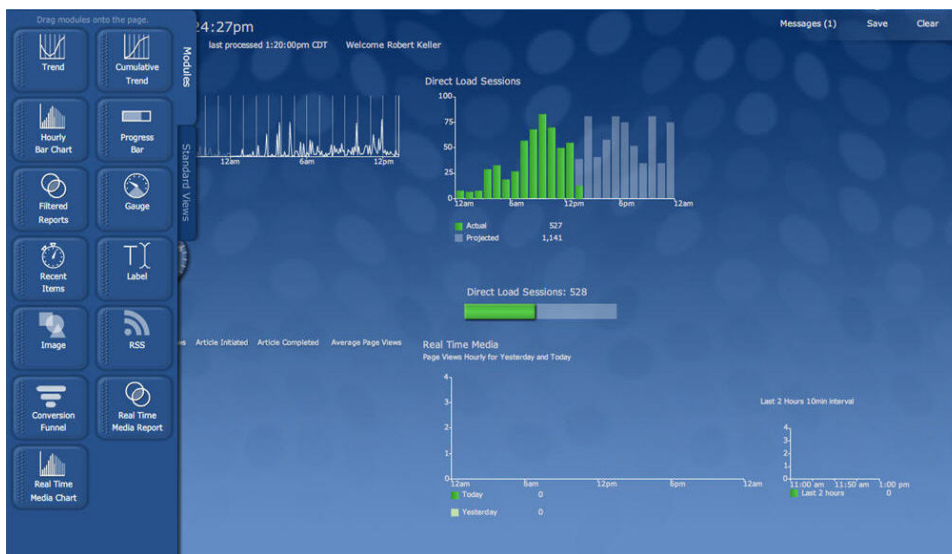
El lado derecho de la cabecera global muestra el nombre de usuario y el nombre del cliente en la última línea, y muestra enlaces a Comentarios, Soporte, Ayuda y Fin de sesión en la línea superior.

La paleta

La paleta es el lienzo de fondo sobre el que usted organiza sus módulos.



Al mover el cursor sobre **Módulos/Vistas** se visualizan los módulos y vistas de la manera siguiente:



Cuando aparte el cursor de **Módulos/Vistas**, las pestañas se retirarán otra vez al límite. Arrastre el módulo deseado a la paleta. Los parámetros del módulo se mostrarán en el modo de edición.

Vistas

Un conjunto organizado de módulos en la paleta se conoce como vista.



Guarde cualquier vista que haya creado pulsando en **Guardar** en la esquina superior izquierda de la paleta. Se le preguntará cuál de sus cinco vistas personales existentes desea sobrescribir y se le pedirá que especifique un título para la vista. Las vistas vacías reciben el título "Mi vista".

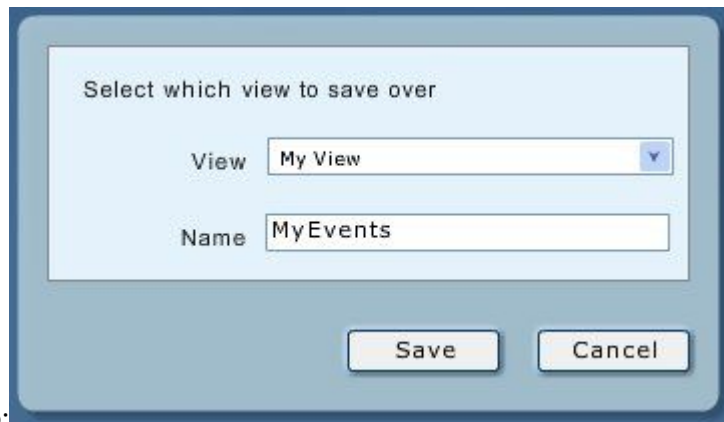
Para cargar una vista, pulse en **Vistas** y seleccione la vista deseada.

Guardar una vista

Utilice este procedimiento para guardar una vista personal.

Procedimiento

1. Pulse en **Guardar** en la esquina superior derecha de la pantalla.



Se mostrará el siguiente diálogo:

2. Seleccione una vista existente de la lista **Vista** para sobrescribirla.
3. Especifique un nombre (hasta 26 caracteres) para la vista en el campo **Nombre** y pulse en **Guardar**.

Resultados

A partir de ahora la vista estará disponible para un uso posterior en la lista **Vistas**.

Módulos disponibles en el Monitor

Módulos y vistas en la parte izquierda de la pantalla se expande para mostrar los botones de todos los módulos cuando se mueve el ratón sobre ellos. (Si se muestra la lista de vistas, pulse en **Módulos**).

Al pulsar en el módulo apropiado de la imagen de la izquierda se muestra la ayuda para configurar cada tipo de módulo.

Para utilizar un módulo, pulse sobre él, arrástrelo a la paleta y suelte el ratón para posicionarlo. El diálogo **Editar/Ayuda** del módulo se abrirá cuando suelte el ratón. Cuando suelte un módulo en la paleta, también se cargarán los datos más recientes de la métrica seleccionada y se mostrará la representación gráfica de los datos actuales de la métrica. Esto suele ocurrir rápidamente pero es posible que llegue a ver el mensaje "Cargando..." durante un instante.

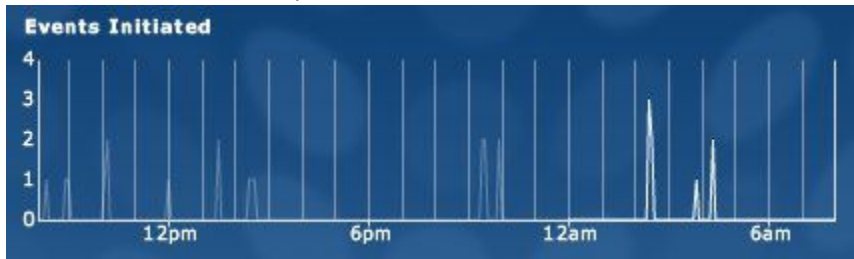
Tareas relacionadas

Redimensionar y cerrar un módulo

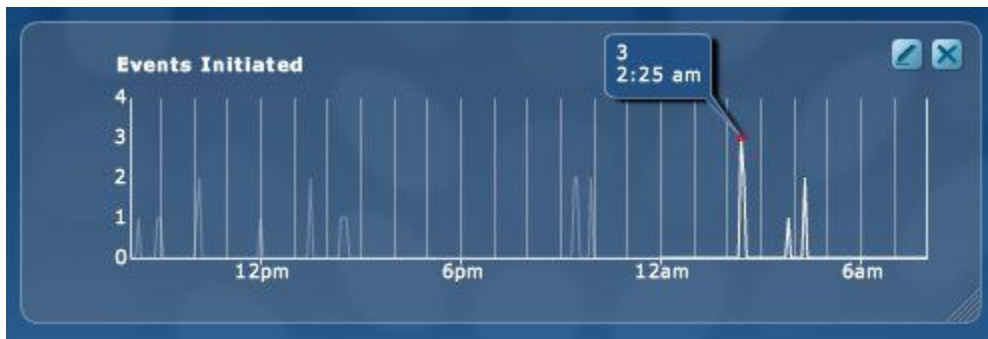
Puede cambiar el tamaño o cerrar un módulo en Monitor utilizando el procedimiento siguiente.

Tendencia

El gráfico Tendencia muestra un nombre de métrica en la esquina superior izquierda y se actualiza cada cinco minutos mostrando el valor de la métrica (por ejemplo, páginas vistas) para esos cinco minutos. También traza las cifras para las últimas veinticuatro horas.



Mueva el cursor a lo largo del eje de tiempo para mostrar el valor exacto de la métrica y la hora a la que se ha producido dicho valor.



En la tabla siguiente se enumeran las métricas disponibles para el módulo de tendencia. Salvo que se indique de otro modo, las métricas se actualizan en menos de cinco minutos después de que ocurra el evento e incluyen los eventos que han tenido lugar durante los últimos cinco minutos.

Tabla 1: Métricas disponibles para el módulo de tendencia

Media de artículos en las cestas	El número medio de artículos colocados en cada cesta de la compra.
Valor medio de pedido	El valor medio de los pedidos.
Duración media de la sesión	La duración media de cada sesión.
Sesiones de compra*	El número de sesiones en que se han comprado uno o más productos.
Sesiones de carga directa	El número de sesiones que no pueden atribuirse a un buscador, un sitio de referencia ni un enlace de un Centro de gestión de marketing (CGM).
Vistas de elemento	El número total de elementos internos de página visualizados.

Tabla 1: Métricas disponibles para el módulo de tendencia (continuado)

Puntos de evento	El número total de puntos de evento.
Eventos completados	El número total de eventos de conversión completados (tal y como se definan por la etiqueta de eventos de conversión).
Eventos iniciados	El número total de eventos de conversión iniciados (tal y como se definan por la etiqueta de eventos de conversión).
Artículos pedidos	El número total de artículos pedidos.
Artículos por pedido	El número medio de artículos por pedido.
Sesiones de CGM	El número de sesiones iniciadas pulsando un enlace de CGM.
Sesiones de búsqueda natural	El número de sesiones que comenzaron con un visitante llegando al sitio desde un buscador.
Nuevas sesiones	El número de sesiones iniciadas por visitantes que no han visitado el sitio con anterioridad (o que lo han visitado pero han suprimido la cookie de Coremetrics).
Búsquedas en sitio web/Sesión	El número medio de búsquedas realizadas en el sitio durante cada sesión.
Búsquedas en el sitio	El número de búsquedas realizadas en el sitio.
Sesiones de una página	El número de sesiones consistentes en una sola página.
Pedidos	El número de pedidos.
Páginas vistas/Sesiones	El número medio de páginas vistas por sesión.
Páginas vistas	El número de páginas vistas.
Productos vistos/Sesiones	El número medio de productos vistos por sesión.
Productos vistos	El número de productos vistos.
Sesiones de referencia	El número de sesiones que han comenzado con un visitante que llega al sitio desde un sitio de referencia que no sea un buscador, o desde un enlace que no sea de un CGM.
Sesiones repetidas	El número de sesiones iniciadas por visitantes que ya han visitado el sitio con anterioridad (y que han retenido la cookie de Coremetrics).
Ventas	El valor total de las ventas.
Sesiones	El número de sesiones iniciadas.
Tasa de conversión de sesiones	La proporción entre sesiones de compra y sesiones de visitantes.
Envío y manipulación/Pedido	El envío y manipulación media de cada pedido.
Envío y manipulación	El envío y manipulación total de todos los pedidos.
Abandono de cestas de la compra	El número total de cestas de la compra abandonadas.

Tabla 2: Métricas disponibles para el módulo de tendencia

Media de artículos en las cestas	El número medio de artículos colocados en cada cesta de la compra.
Duración media de la sesión	La duración media de cada sesión.
Sesiones de compra*	El número de sesiones en que se han comprado uno o más productos.
Sesiones de carga directa	El número de sesiones que no pueden atribuirse a un buscador, un sitio de referencia ni un enlace de un Centro de gestión de marketing (CGM).
Vistas de elemento	El número total de elementos internos de página visualizados.
Puntos de evento	El número total de puntos de evento.
Eventos completados	El número total de eventos de conversión completados (tal y como se definan por la etiqueta de eventos de conversión).
Eventos iniciados	El número total de eventos de conversión iniciados (tal y como se definan por la etiqueta de eventos de conversión).
Artículos pedidos	El número total de artículos pedidos.
Artículos por pedido	El número medio de artículos por pedido.
Sesiones de CGM	El número de sesiones iniciadas pulsando un enlace de CGM.
Sesiones de búsqueda natural	El número de sesiones que comenzaron con un visitante llegando al sitio desde un buscador.
Nuevas sesiones	El número de sesiones iniciadas por visitantes que no han visitado el sitio con anterioridad (o que lo han visitado pero han suprimido la cookie de Coremetrics).
Búsquedas en sitio web/Sesión	El número medio de búsquedas realizadas en el sitio durante cada sesión.
Búsquedas en el sitio	El número de búsquedas realizadas en el sitio.
Sesiones de una página	El número de sesiones consistentes en una sola página.
Pedidos	El número de pedidos.
Páginas vistas/Sesiones	El número medio de páginas vistas por sesión.
Páginas vistas	El número de páginas vistas.
Productos vistos/Sesiones	El número medio de productos vistos por sesión.
Productos vistos	El número de productos vistos.
Sesiones de referencia	El número de sesiones que han comenzado con un visitante que llega al sitio desde un sitio de referencia que no sea un buscador, o desde un enlace que no sea de un CGM.
Sesiones repetidas	El número de sesiones iniciadas por visitantes que ya han visitado el sitio con anterioridad (y que han retenido la cookie de Coremetrics).
Ventas	El valor total de las ventas.
Sesiones	El número de sesiones iniciadas.
Tasa de conversión de sesiones	La proporción entre sesiones de compra y sesiones de visitantes.

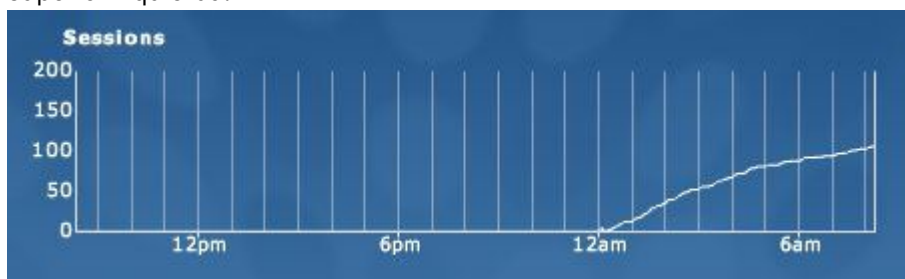
Tabla 2: Métricas disponibles para el módulo de tendencia (continuado)

Envío y manipulación/ Pedido	El envío y manipulación media de cada pedido.
Envío y manipulación	El envío y manipulación total de todos los pedidos.
Abandono de cestas de la compra	El número total de cestas de la compra abandonadas.

* Esta métrica se actualiza cada cinco minutos con los datos de las sesiones completadas.

Tendencia acumulativa

El gráfico de Tendencia acumulativa muestra las cantidades acumuladas durante el día, trazadas en intervalos de cinco minutos, desde la medianoche. El nombre de la cantidad se visualiza en la esquina superior izquierda.



Mueva el cursor a lo largo del eje de tiempo para mostrar el valor acumulativo exacto y la hora de cada valor.



Tabla 3 en la [página 7](#) lista las métricas que puede visualizar mediante el módulo de Tendencia acumulativa. A no ser que se indique lo contrario, las métricas se actualizan menos de cinco minutos después de que ocurra el evento.

Tabla 3: Métricas disponibles para el módulo de tendencia acumulativa

Sesiones de compra*	El número de sesiones en que se han comprado uno o más productos.
Sesiones de carga directa	El número de sesiones que no pueden atribuirse a un buscador, un sitio de referencia ni un enlace de un Centro de gestión de marketing (CGM).
Vistas de elemento	El número total de elementos visualizados. Un elemento es un objeto interno de una página del que se está realizando un rastreo (por ejemplo, ventanas emergentes basadas en AJAX, vistas de portal, o uso de características de reproductor de vídeo).
Puntos de evento	El número total de puntos de evento.
Eventos completados	El número total de eventos de conversión completados (tal y como se definan por la etiqueta de eventos de conversión).

Tabla 3: Métricas disponibles para el módulo de tendencia acumulativa (continuado)

Eventos iniciados	El número total de eventos de conversión iniciados (tal y como se definan por la etiqueta de eventos de conversión).
Artículos pedidos	El número total de artículos pedidos.
Sesiones de CGM	El número de sesiones iniciadas pulsando en un enlace de un CGM.
Sesiones de búsqueda natural	El número de sesiones que comenzaron con un visitante llegando al sitio desde un buscador.
Nuevas sesiones	El número de sesiones iniciadas por visitantes que no han visitado el sitio con anterioridad (o que lo han visitado pero han suprimido la cookie de Digital Analytics).
Búsquedas en el sitio	El número de búsquedas realizadas en el sitio.
Sesiones de una página	El número de sesiones consistentes en una sola página.
Pedidos	El número total de pedidos
Páginas vistas	El número de páginas vistas.
Productos vistos	El número de productos vistos.
Sesiones de referencia	El número de sesiones que han comenzado con un visitante que llega al sitio desde un sitio de referencia que no sea un buscador, o bien pulsando en un enlace que no sea de un CGM.
Sesiones repetidas	El número de sesiones iniciadas por los visitantes que han hecho una visita anterior a su sitio (y han conservado la cookie de Digital Analytics).
Ventas	El valor total de las ventas.
Sesiones	El número total de sesiones.

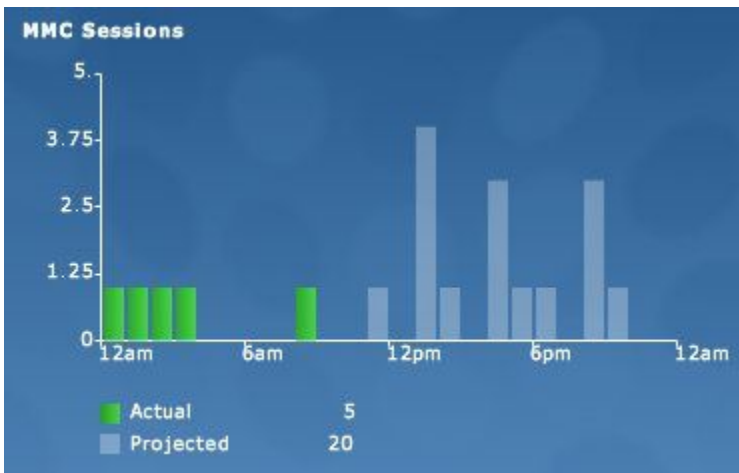
* Esta métrica se actualiza cada cinco minutos con los datos de las sesiones completadas.

Gráfico de barras por horas

El gráfico de barras por horas muestra los totales por hora desde la medianoche para la métrica seleccionada.



Para la hora actual, el total hasta la última actualización se muestra en verde, y el total proyectado para la hora en azul pálido. Las proyecciones se basan en los datos del día anterior, escalados de acuerdo con la actividad que se ha producido hasta ahora durante el día de hoy.



Mueva el cursor a lo largo del eje de tiempo para mostrar la cantidad y hora exacta para cada hora, tal y como se muestra a continuación

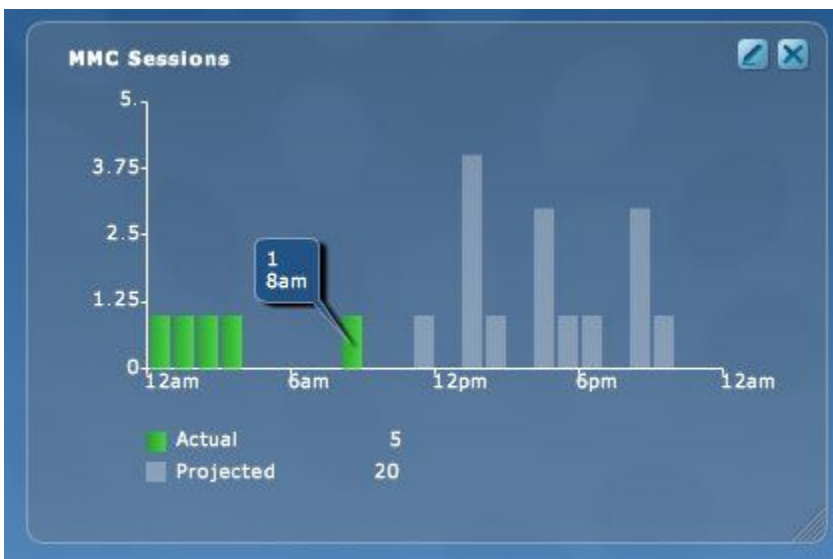


Tabla 4 en la página 9 lista las métricas que pueden visualizarse utilizando el módulo Gráfico de barras por horas. A no ser que se indique lo contrario, las métricas de la hora actual se actualizan menos de cinco minutos después de que ocurra el evento.

Tabla 4: Métricas del gráfico de barras por horas

Sesiones de compra	El número de sesiones en que se han comprado uno o más productos.
Sesiones de carga directa	El número de sesiones que no pueden atribuirse a un buscador, un sitio de referencia ni un enlace de un Centro de gestión de marketing (CGM).
Vistas de elemento	El número total de elementos internos de página visualizados.
Eventos iniciados	El número total de eventos de conversión iniciados (tal y como se definan por la etiqueta de eventos de conversión).
Eventos completados	El número total de eventos de conversión completados (tal y como se definan por la etiqueta de eventos de conversión).
Puntos de evento	El número total de puntos de evento.
Artículos pedidos	El número total de artículos pedidos.
Sesiones de CGM	El número de sesiones iniciadas pulsando en un enlace de un CGM.

Tabla 4: Métricas del gráfico de barras por horas (continuado)

Sesiones de búsqueda natural	El número de sesiones que comenzaron con un visitante llegando al sitio desde un buscador.
Nuevas sesiones	El número de sesiones iniciadas por visitantes que no han visitado el sitio con anterioridad (o que lo han visitado pero han suprimido la cookie de Digital Analytics).
Búsquedas en el sitio	El número de búsquedas realizadas en el sitio.
Sesiones de una página	El número de sesiones consistentes en una sola página.
Pedidos	El número total de pedidos realizados.
Páginas vistas	El número total de páginas vistas.
Productos vistos	El número total de productos vistos.
Sesiones de referencia	El número de sesiones que comenzaron con un visitante llegando al sitio desde una referencia no pagada.
Sesiones repetidas	El número de sesiones iniciadas por los visitantes que han hecho una visita anterior a su sitio (y han conservado la cookie de Digital Analytics).
Ventas	El valor total de las ventas.
Sesiones	El número de sesiones.
Envío y manipulación	El total de envío y manipulación sobre los pedidos.

* Esta métrica se actualiza cada cinco minutos con los datos de las sesiones completadas.

Barra de progreso

La barra de progreso muestra los indicadores clave de rendimiento para el día. La barra de color verde muestra la cantidad para la métrica acumulada desde la medianoche. El fondo azul pálido es el total proyectado para el día, extrapolado de los datos actuales.



Mueva el cursor sobre la parte de color azul pálido de la barra para mostrar el total proyectado. El siguiente ejemplo muestra el cursor sobre el progreso real de la métrica seleccionada.



Tabla 5 en la página 10 lista las métricas de barra de KPI disponibles para cada vertical.

Tabla 5: Métricas disponibles para la barra de progreso

Sesiones de compra	El número de sesiones en que se han comprado uno o más productos.
Sesiones de carga directa	El número de sesiones que no pueden atribuirse a un buscador, un sitio de referencia ni un enlace de un Centro de gestión de marketing (CGM).

Tabla 5: Métricas disponibles para la barra de progreso (continuado)

Vistas de elemento	El número total de elementos internos de página visualizados.
Eventos iniciados	El número total de eventos de conversión iniciados (tal y como se definan por la etiqueta de eventos de conversión).
Eventos completados	El número total de eventos de conversión completados (tal y como se definan por la etiqueta de eventos de conversión).
Puntos de evento	El número total de puntos de evento.
Artículos pedidos	El número total de artículos pedidos.
Sesiones de CGM	El número de sesiones iniciadas pulsando en un enlace de un CGM.
Sesiones de búsqueda natural	El número de sesiones que comenzaron con un visitante llegando al sitio desde un buscador.
Nuevas sesiones	El número de sesiones iniciadas por visitantes que no han visitado el sitio con anterioridad (o que lo han visitado pero han suprimido la cookie de Digital Analytics).
Búsquedas en el sitio	El número de búsquedas realizadas en el sitio.
Sesiones de una página	El número de sesiones consistentes en una sola página.
Pedidos	El número total de pedidos
Páginas vistas	El número de páginas vistas.
Productos vistos	El número de productos vistos.
Sesiones de referencia	El número de sesiones que comenzaron con un visitante llegando al sitio desde una referencia no pagada.
Sesiones repetidas	El número de sesiones iniciadas por los visitantes que han hecho una visita anterior a su sitio (y han conservado la cookie de Digital Analytics).
Ventas	El valor total de las ventas.
Sesiones	El número de sesiones iniciadas.
Envío y manipulación	El total de envío y manipulación sobre los pedidos.

Informes filtrados

El módulo Informes filtrados le permite visualizar información detallada (en lugar de la información agregada o resumida) sobre el tipo de informe seleccionado. Los campos mostrados y las métricas disponibles dependen del **Tipo de informe** seleccionado.



Cuando arrastra el módulo Informes filtrados a la paleta, aparece el siguiente diálogo:

Filtered Report

Edit Help

Report Type:

Report Title:

Display Top: null

Metric 1 (sort by):

Metric 2:

Metric 3:

Filter on:

Filter By: Enter up to 10 search criteria below. Wildcards are assumed.

1. or
2. or
3. or
4. or
5. or
6. or
7. or
8. or
9. or
10.

Están disponibles los siguientes tipos de informes filtrados:

Eventos de conversión

Un listado detallado de los principales eventos de conversión (la finalización de objetivos de negocio no comerciales tal y como la determina el "etiqueta de evento de conversión").

Nota: Puede descargar hasta las primeras 25.000 filas de este tipo de informe pulsando en la **flecha hacia abajo** de la visualización del módulo.

Programas de marketing

Un listado detallado de los principales programas de marketing (cadenas exclusivas Proveedor-Categoría-Colocación-Artículo tal y como las determinan los parámetros del Centro de gestión de marketing (CGM)).

Nota: Puede descargar hasta las primeras 25.000 filas de este tipo de informe pulsando en la **flecha hacia abajo** de la visualización del módulo.

Productos

Un listado detallado de los productos más vendidos.

Nota: Puede descargar hasta las primeras 15.000 filas de este tipo de informe pulsando en la **flecha hacia abajo** de la visualización del módulo.

Buscadores (Búsqueda natural)

Un listado detallado de los buscadores que más referencian el sitio, a través de los cuales los visitantes acceden al sitio vía búsquedas orgánicas o naturales (es decir, no a través de anuncios pagados; la búsqueda pagada aparece en el tipo de informe Programas de marketing si la página de destino está incluida en los parámetros del CGM).

Nota: Puede descargar hasta las primeras 5.000 filas de este tipo de informe pulsando en la **flecha hacia abajo** de la visualización del módulo.

Proveedores de marketing

Un listado detallado de los principales proveedores del programa de marketing (cadenas de proveedor exclusivas, el primer parámetro de la cadena Proveedor-Categoría-Colocación-Artículo tal y como la determinan los parámetros del CGM).

Nota: Puede descargar hasta las primeras 5.000 filas de este tipo de informe pulsando en la **flecha hacia abajo** de la visualización del módulo.

Eventos de conversión y programas de marketing

Monitor permite crear informes para eventos específicos.

Filtered Report

Edit Help

Report Type:

Report Title:

Display Top: null

Metric 1 (sort by):

Metric 2:

Metric 3:

Filter on:

Filter By: Enter up to 10 search criteria below. Wildcards are assumed.

1. or
2. or
3. or
4. or
5. or
6. or
7. or
8. or
9. or
10.

Para crear un informe detallado, especifique la información siguiente en el diálogo **Informe filtrado** y pulse en **Guardar**.

Título de informe

El título de este informe. Si se deja en blanco, se usará el tipo de informe.

Mostrar destacados

Si deben mostrarse los 10, 25, 50, o 100 elementos más destacados del informe.

Métrica 1 (Ordenar por), 2, 3

Las tres métricas visualizadas en este informe. Los resultados del informe se ordenan por la primera métrica.

Filtrado

Para filtrar los resultados de este informe, seleccione la columna que desee utilizar de la lista **Filtrar por** y especifique un máximo de diez criterios de búsqueda en las filas de **Filtrar por**. Por ejemplo, filtrar por **Categoría de evento** con entradas de suscripción o acciones devuelve resultados que incluyen: Suscripción > Prueba gratuita, Acciones > Enviar a un amigo, Acciones > Imprimir, y otros eventos similares.

Pulse en **Guardar** para cerrar este panel y generar el informe. Las métricas visualizadas dependen del tipo de informe. Los tipos de informe son:

Eventos de conversión

Se muestran los diez eventos de conversión más destacados desde medianoche que coinciden con las métricas de [Tabla 6 en la página 15](#).

Tabla 6: Métricas de eventos de conversión

Categoría de evento	La categoría de este evento.
ID de evento	El ID o nombre del evento.
Puntos de evento	El número de puntos de evento acumulados.
Eventos iniciados	El número de eventos que se han iniciado.
Eventos completados	El número de eventos que se han completado.


Programa de marketing

Se muestran los diez programas de marketing más destacados desde medianoche que coinciden con las métricas de [Tabla 7 en la página 15](#).

Tabla 7: Métricas de programa de marketing

Proveedor	El nombre del proveedor de este programa.
Categoría	La categoría
Localización	La localización.
Artículo	El nombre o ID del artículo.
Ventas	Las ventas totales.
Pedidos	El número total de pedidos.
Sesiones	El número total de sesiones.
Páginas vistas	El número total de páginas vistas.
Puntos de evento	El número total de puntos de evento.

Notes:

1. Los datos del módulo Informe filtrado representan datos en tiempo real de "sesiones completas". Esto significa que la sesión del usuario debe completarse antes de que los datos puedan aparecer. Las acciones típicas de finalización de sesión pueden deberse a 30 minutos de inactividad (sin pulsaciones) o al cierre del navegador.
2. Para todos los tipos de informe puede descargar hasta 25.000 elementos en forma de archivo CSV pulsando en el icono **descargar** () de la esquina superior derecha del módulo.

Productos, buscadores (Búsqueda natural) y proveedores de marketing

El Supervisor en tiempo real le permite crear informes para eventos específicos.

Para crear un informe detallado, especifique la información siguiente, seleccione un tipo de resultado en el diálogo **Informe filtrado**, y a continuación pulse en **Guardar**.

Título de informe

El título de este informe. Si se deja en blanco, se usará el tipo de informe.

Los 10 resultados más destacados no filtrados

Para visualizar los diez productos, buscadores, proveedores de marketing más destacados.

Los 10 resultados más destacados con filtro a continuación

Para filtrar los resultados por un máximo de diez criterios de búsqueda, que especifica en los campos bajo **Filtrar por**.

Las métricas visualizadas dependen del tipo de informe. Los tipos de informe son:

Productos

Los diez productos con las ventas más altas desde la medianoche se visualizan mostrando la información listada en [Tabla 8 en la página 17](#).

Tabla 8: Métricas de producto

ID de producto/ Producto	El ID y nombre de producto.
Ventas	El valor total de las ventas desde la medianoche.
Sesiones	El número de sesiones de compra desde la medianoche.
Artículos vendidos	El número de artículos vendidos desde la medianoche.

Propiedades

Las diez propiedades con las ventas más altas desde la medianoche se visualizan mostrando la información listada en [Tabla 9 en la página 17](#).

Tabla 9: Métricas de propiedad

ID de propiedad/ Propiedad	El ID y nombre de propiedad.
Ingresos	Los ingresos totales desde la medianoche.
Sesiones	El número de sesiones de compra desde la medianoche.
Noches de hotel	El número de noches de hotel reservadas desde la medianoche.

Buscadores

Los diez buscadores que han enviado más tráfico al sitio desde la medianoche se visualizan mostrando la información de [Tabla 10 en la página 17](#).

Tabla 10: Métricas de buscador

Buscadores	El dominio del buscador.
Ventas	Los valores totales de las ventas desde la medianoche.
Ingresos	Los ingresos totales desde la medianoche.
Noches de hotel	El número de noches de hotel reservadas desde la medianoche.
Sesiones	El número de sesiones desde la medianoche.
Envío y manipulación total	El total de envío y manipulación sobre las ventas desde la medianoche.
Pedidos	El número de pedidos desde la medianoche.

Proveedores

Los diez proveedores responsables de las ventas más altas del sitio desde la medianoche se visualizan mostrando la información de [Tabla 11 en la página 17](#).

Tabla 11: Métricas de proveedor

Proveedores	El nombre del proveedor
Ventas	El valor total de las ventas desde la medianoche.
Sesiones	El número de sesiones desde la medianoche.
Envío y manipulación total	El total de envío y manipulación sobre las ventas desde la medianoche.
Pedidos	El número de pedidos desde la medianoche.

Notes:

1. Los datos del módulo Informe filtrado representan datos en tiempo real de "sesiones completas". Esto significa que la sesión del usuario debe completarse antes de que los datos puedan aparecer. Las acciones típicas de finalización de sesión pueden deberse a 30 minutos de inactividad (sin pulsaciones) o al cierre del navegador.
2. Para todos los tipos de informes puede descargar hasta 25.000 elementos en forma de archivo CSV pulsando el icono Descargar (📄) de la esquina superior derecha del módulo.

Selección de indicadores

Utilice este procedimiento para seleccionar un indicador que visualice la tasa de actividad para ciertas actividades.

Acerca de esta tarea

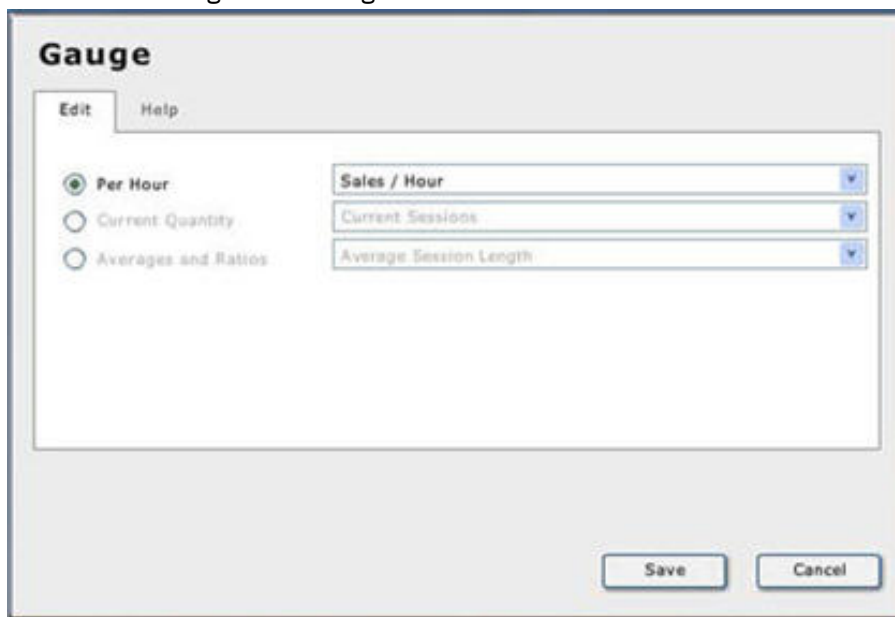
Hay tres tipos de indicadores disponibles:

- [Por hora](#)
- [Cantidades actuales](#)
- [Medias y proporciones](#)

Procedimiento

1. Arrastre el módulo **Indicador** a la paleta.

Se mostrará el siguiente diálogo:



2. Marque el botón de selección del tipo de indicador necesario en la pestaña **Editar**.
3. Seleccione la métrica necesaria de la lista activa.
4. Pulse en **Guardar**.

Resultados

El cuadro de diálogo se cierra y el indicador se visualiza.

Indicador - Medias y proporciones

Las medias y proporciones se calculan utilizando una ventana que acumula el último periodo de una hora.

Por ejemplo, si son las 2:25 de la tarde y el indicador Productos vistos/Sesión muestra 18, significa que la media de productos vistos por sesión iniciada entre la 1:25 y las 2:25 de la tarde ha sido de 18. El rango del indicador muestra las cifras más alta y más baja de las últimas 48 horas de modo que pueda comparar la última hora con las cifras medias de cada hora durante los dos últimos días. [Tabla 12 en la página 19](#) lista las métricas que puede visualizar utilizando el módulo Indicador de medias y proporciones.

Tabla 12: Métricas de medias y proporciones

Cestas abandonadas	El número total de cestas de la compra abandonadas.
Media de artículos en la cesta	El número medio de artículos colocados en una cesta de la compra completada durante la última hora.
Valor medio de pedido	El valor medio de los pedidos realizados durante la última hora.
Duración media de la sesión	La duración media de las sesiones completadas durante la última hora.
Artículos por pedido	El número medio de artículos en los pedidos realizados durante la última hora.
Búsquedas en sitio web/Sesión	EL número de búsquedas por sesión durante la última hora.
Páginas vistas/Sesión	EL número de páginas vistas por sesión durante la última hora.
Productos vistos/Sesión	EL número de productos vistos por sesión durante la última hora.
Tasa de conversión de sesiones	El porcentaje de todas las sesiones completadas durante la última hora que eran sesiones de reserva.
Envío y manipulación/Pedido	El envío y manipulación medio sobre cada pedido completado durante la última hora.

Indicador - Cantidades actuales

Los indicadores de cantidades actuales muestran la cantidad actual en el momento de la actualización más reciente (por ejemplo, dentro de los últimos cinco minutos).

El rango del indicador muestra la cifra más alta de las últimas 48 horas de modo que pueda comparar la cantidad actual con la media de los últimos dos días. [Tabla 13 en la página 19](#) lista las métricas que puede visualizar utilizando el módulo Indicador de cantidades actuales.

Tabla 13: Métricas de cantidades actuales

Cestas activas	El número total de cestas de la compra en sesiones activas.
Sesiones actuales	El número de sesiones de visitante activas actualmente.
Artículos en cestas activas	El número total de artículos actualmente en cestas de la compra en sesiones activas.

Indicador - Por hora

Los indicadores por hora muestran las métricas de la última hora.

El rango del indicador muestra las cifras más alta y más baja de las últimas 48 horas de modo que pueda comparar la última hora con las cifras medias de cada hora durante los dos últimos días. Las métricas se calculan utilizando una ventana que acumula el último periodo de una hora. Por ejemplo, si son las 2:25 de la tarde y el indicador Nuevas sesiones/Hora muestra 41/hr, significa que se han iniciado 41 nuevas sesiones entre la 1:25 y las 2:25 de la tarde.

[Tabla 14 en la página 20](#) lista las métricas que pueden visualizarse utilizando el módulo Indicador por hora.

Tabla 14: Métricas por hora

Sesiones de compra/Hora*	El número de sesiones en que se han comprado uno o más productos durante la última hora.
Sesiones de carga directa/Hora	El número de sesiones que no pueden atribuirse a un buscador, un sitio de referencia ni un enlace de un Centro de gestión de marketing (MMC) durante la última hora.
Elementos vistos/Hora	El número de elementos internos de página vistos durante la última hora.
Puntos de evento/Hora	El número total de puntos de evento acumulados durante la última hora.
Eventos completados/Hora	El número de eventos (tal y como se definan por la etiqueta de eventos de conversión) completados durante la última hora.
Eventos iniciados/Hora	El número de eventos (tal y como se definan por la etiqueta de eventos de conversión) iniciados durante la última hora.
Artículos pedidos/Hora	El número total de artículos pedidos durante la última hora.
Sesiones de CGM/Hora	El número de sesiones iniciadas pulsando en un enlace de un CGM durante la última hora.
Sesiones de búsqueda natural/Hora	El número de sesiones que comenzaron con un visitante llegando al sitio desde un buscador durante la última hora.
Nuevas sesiones/Hora	El número de sesiones iniciadas por los visitantes que no han visitado su sitio anteriormente (o que han visitado el sitio, pero han suprimido la cookie de Digital Analytics) durante la última hora.
Búsquedas en sitio web/Hora	El número de búsquedas realizadas en el sitio durante la última hora.
Sesiones de una página/Hora	El número de sesiones de una página iniciadas durante la última hora.
Pedidos/Hora	El número total de pedidos durante la última hora.
Páginas vistas/Hora	El número de páginas vistas durante la última hora.
Productos vistos/Hora	El número de productos vistos durante la última hora.
Sesiones de referencia/Hora	El número de sesiones que han comenzado con un visitante que llega al sitio desde un sitio de referencia que no sea un buscador, o bien pulsando en un enlace que no sea de un CGM durante la última hora.
Sesiones repetidas/Hora	El número de sesiones iniciadas por los visitantes que han hecho una visita anterior a su sitio (y que han conservado la cookie de Digital Analytics) en la última hora.
Ventas/Hora	El valor total de las ventas realizadas durante la última hora.
Ssesiones/Hora	El número de sesiones iniciadas durante la última hora.

* Esta métrica se actualiza cada cinco minutos con los datos de las sesiones completadas.

Artículos recientes

Los informes de Artículos recientes listan los diez resultados más recientes para la métrica seleccionada.

Tabla 15: Métricas de Artículos recientes

Páginas exploradas	Las diez páginas exploradas más recientemente por los visitantes del sitio.
Productos explorados	Los diez productos explorados más recientemente por los visitantes del sitio.

Tabla 15: Métricas de Artículos recientes (continuado)

Productos vendidos	Los diez productos comprados más recientemente por los visitantes del sitio.
Términos de búsqueda natural	Los diez términos de búsqueda especificados más recientemente en buscadores externos que han traído visitantes al sitio.
Términos de búsqueda en el sitio	Los diez términos de búsqueda especificados más recientemente en el buscador propio del sitio.
Sitios web de referencia	Los diez sitios web que han dirigido visitantes al sitio más recientemente.

Etiqueta

Cuando arrastra el módulo Etiqueta a la paleta, aparece el siguiente diálogo:



Escriba el texto que desea que se muestre y el ancho, en píxeles, de la etiqueta.

Una vez creada la etiqueta, puede moverse a cualquier posición de la pantalla.

Cambiar el tamaño modifica el tamaño del texto. Debe cambiar el **ancho** para cambiar el número de caracteres mostrados en una línea.

Imagen

Cuando arrastra el módulo Imagen a la paleta, aparece el siguiente cuadro de diálogo. Este diálogo le permite colocar un gráfico en la paleta especificando el URL del gráfico.

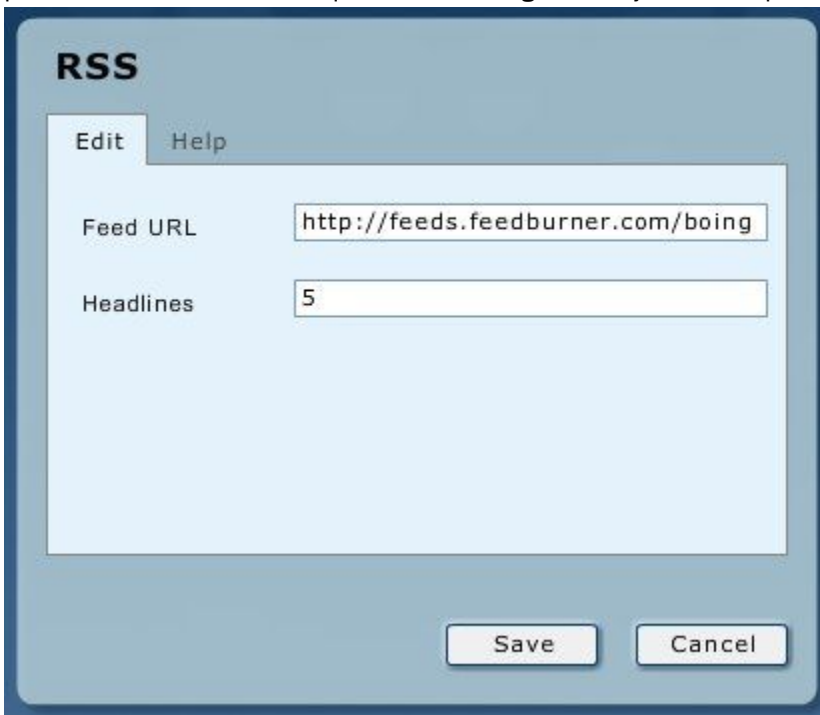


Especifique el URL (empezando con "http://") de un gráfico en línea. Para imágenes se da soporte a los formatos *.jpg, *.gif, y *.png, y al formato *.swf para flash movies.

Es posible utilizar una imagen muy grande como fondo para las métricas. Sin embargo, debe elegir un fondo que sea lo bastante oscuro como para permitir que se vea el texto blanco.

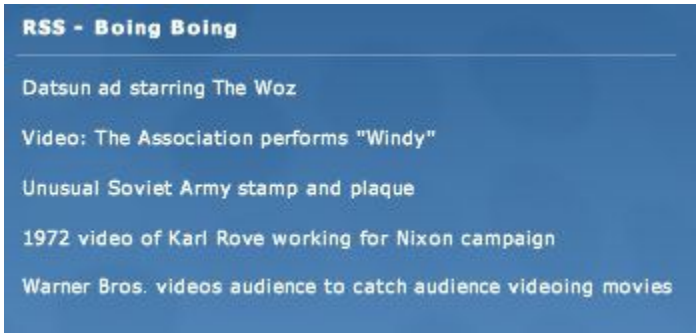
RSS

La opción RSS proporciona un canal de información RSS (Really Simple Syndication) sencillo, lo que le permite colocar contenido que no sea de Digital Analytics en su paleta.



Especifique el URL del canal de información (por ejemplo, http://newsrss.bbc.co.uk/rss/newsonline_uk_edition/technology/rss.xml) y el número de titulares que desea mostrar.

Los titulares más recientes se mostrarán en la próxima imagen cuando pulse en **Guardar**.



Al pulsar en un titular se abre la entrada correspondiente en una nueva ventana del navegador.

Embudo de conversión

El embudo de conversión muestra una representación en tres dimensiones de las conversiones de sesión de su sitio, mostrando en tiempo real cómo los visitantes progresan a través de los puntos de conversión primarios de su sitio.




Las conversiones se muestran en el canal de marketing (Carga directa, Programa de marketing, Búsqueda natural y Sitios de referencia). El control graduador le permite ajustar el embudo.

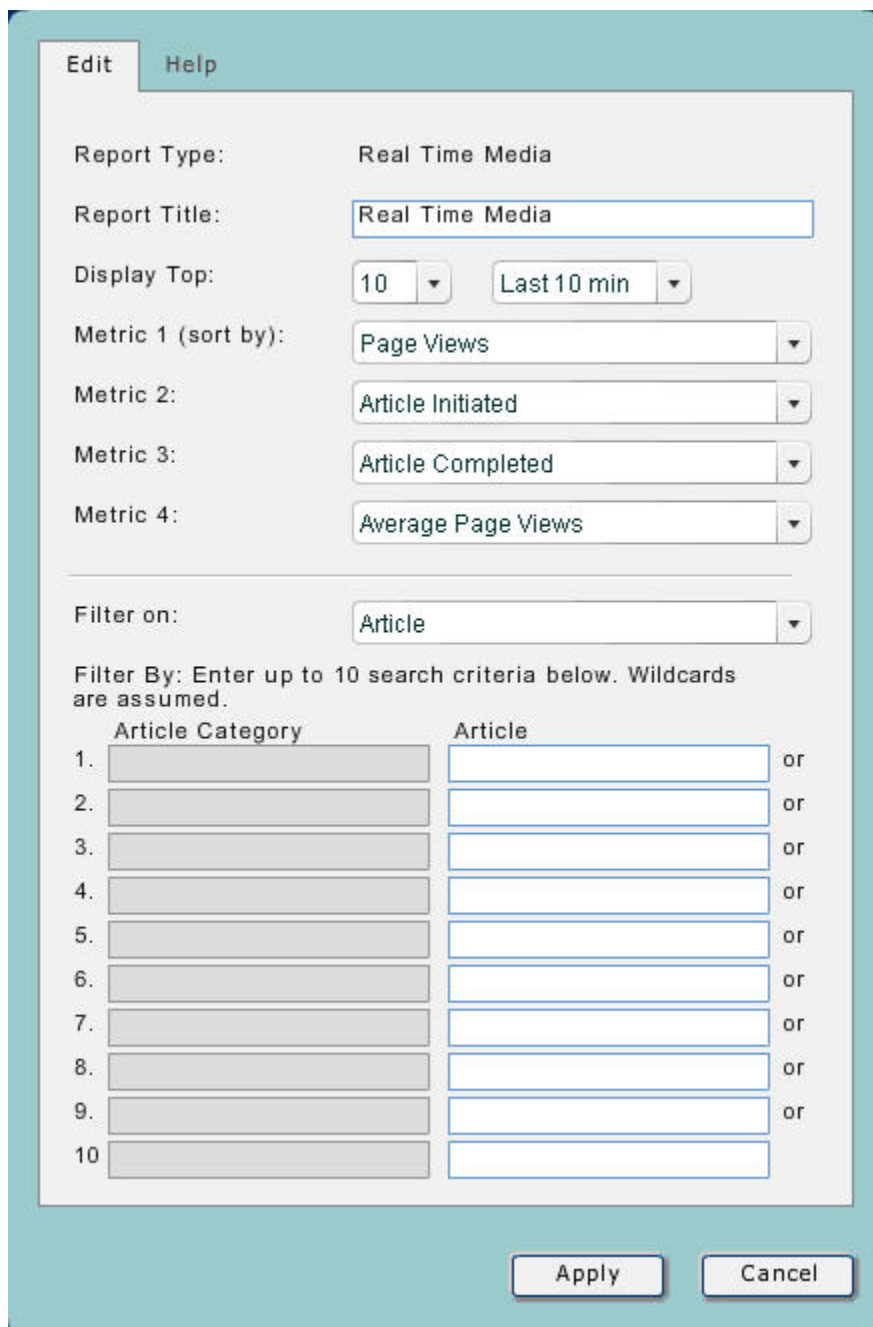


Informe de medios en tiempo real

Informe de medios en tiempo real es un módulo opcional que funciona conjuntamente con el Gráfico de medios en tiempo real para proporcionar una visualización en tiempo real del rendimiento de artículos importantes. Puede seleccionar la ventana de tiempo de rendimiento para que sea tan amplia como **Hoy** tan estrecha como los **Últimos diez minutos**. Puede filtrar por categoría de artículo, nombre de artículo, o ambos, y visualizar la actividad en áreas clave actualizada cada diez minutos.



Cuando se arrastra el módulo Informe de medios en tiempo real a la paleta o se pulsa en el icono **Editar** () de la esquina superior derecha del Informe de medios en tiempo real, se visualiza el diálogo Editar.



Edit **Help**

Report Type: Real Time Media

Report Title: Real Time Media

Display Top: 10 Last 10 min

Metric 1 (sort by): Page Views

Metric 2: Article Initiated

Metric 3: Article Completed

Metric 4: Average Page Views

Filter on: Article

Filter By: Enter up to 10 search criteria below. Wildcards are assumed.

	Article Category	Article	
1.	<input type="text"/>	<input type="text"/>	or
2.	<input type="text"/>	<input type="text"/>	or
3.	<input type="text"/>	<input type="text"/>	or
4.	<input type="text"/>	<input type="text"/>	or
5.	<input type="text"/>	<input type="text"/>	or
6.	<input type="text"/>	<input type="text"/>	or
7.	<input type="text"/>	<input type="text"/>	or
8.	<input type="text"/>	<input type="text"/>	or
9.	<input type="text"/>	<input type="text"/>	or
10	<input type="text"/>	<input type="text"/>	

Apply **Cancel**

En el diálogo, especifique la información siguiente:

Tipo de informe

El tipo de informe está establecido en Medios en tiempo real y no puede cambiarse.

Título de informe

El título del informe muestra inicialmente "Medios en tiempo real", pero este valor puede cambiarse si se desea.

Mostrar destacados

Opcionalmente puede hacer que el Informe de medios en tiempo real muestre los 10, 25, 50, o 100 artículos más destacados que coincidan con el conjunto de criterios de filtro especificados. Los más destacados se determinan por el número de páginas vistas que ha tenido un artículo durante la ventana de tiempo definida.

También puede especificar la ventana de tiempo utilizada para filtrar los resultados. Puede especificar que el Informe de medios en tiempo real incluye artículos basados en su rendimiento desde "hoy" (12 de la medianoche hasta este momento) o desde los últimos 10, 20, 30, 40, 50, o 60 minutos. "Ahora" se define como la "Hora del último proceso" mostrada en la parte superior de la paleta debajo de la hora actual del sistema.

Métrica

Seleccione la métrica de entre Páginas vistas, Artículos iniciados, Artículos completados y Número medio de páginas vistas en el orden que desee utilizando la lista para seleccionar su ubicación como Métrica 1, Métrica 2, Métrica 3 y Métrica 4. La seleccionada como Métrica 1 se utilizará para ordenar los resultados. También se ofrece un % del total para Páginas vistas, Artículos iniciados y Artículos completados. [Tabla 16 en la página 25](#) define las métricas disponibles.

Tabla 16: Métrica de medios en tiempo real

Páginas vistas	¿Cuántas páginas de este artículo se han visualizado en total dentro de una ventana de tiempo específica? Esto incluye las primeras páginas, las últimas páginas y todas las páginas intermedias.
Artículo iniciado	¿Cuántas veces se ha iniciado este artículo en una ventana de tiempo específica? Esto incluye solamente el número de veces que se ha visualizado la primera página del artículo.
Artículo completado	¿Cuántas veces se ha completado este artículo en una ventana de tiempo específica? Esto incluye solamente el número de veces que se ha visualizado la última página del artículo.
Número medio de páginas vistas	¿Cuántas visualizaciones de página ha tenido de media un artículo dentro de una ventana de tiempo específica? Por ejemplo, un artículo de una página siempre tendrá un Número medio de páginas vistas igual a 1, pero un artículo de cuatro páginas puede tener una media de 1.8, 2.5 o 3.2 de sus páginas leídas.
% del total	¿Qué porcentaje del total representa esta métrica? Se muestra el porcentaje del total con las métricas de Páginas vistas, Artículos iniciados y Artículos completados.

Filtrar por

Filtre los artículos que desee por nombre de artículo, categoría, o una combinación de ambos. Puede especificar un máximo de 10 combinaciones distintas de artículos o categorías. Utilice la lista para seleccionar la opción de filtrado que desee. Cuando lo haga, solamente estará activo el cuadro de texto correspondiente a esa opción de filtrado. Si selecciona la opción **Categoría de artículo y Artículo**, estarán activos ambos cuadros de texto.

Se asume que hay comodines delante y detrás de las cadenas de texto de filtrado. Por ejemplo, especificar "bus" como cadena de texto de artículo mostrará los gráficos de barras para todos los artículos que contengan "bus", "Airbus" y "buscar" en el nombre. Si deja un cuadro de texto vacío, Informe de medios en tiempo real asumirá que contiene un comodín y devolverá todas las coincidencias disponibles.

Cuando haya configurado Informe de medios en tiempo real de la forma deseada, pulse en **Aplicar** para visualizar el informe.

Real Time Media Last 10 min							
Article Category	Article	Page Views	Article Initiated	Article Completed	Average Page Views		
Technology	The Next iPhone	361 0.26%	295 0.50%	281 0.64%	2.75		
Technology	Solar for Everyone	273 0.20%	258 0.38%	246 0.49%	3.20		
World	Second Swiss Bank Fails	273 0.20%	258 0.38%	246 0.49%	1.45		
Politics	Agreement on Stimulus	273 0.20%	258 0.38%	246 0.49%	1.00		
Entertainment	Grammy Drama	273 0.20%	258 0.38%	246 0.49%	1.00		
Finance	Budget Gap Widens	273 0.20%	258 0.38%	246 0.49%	4.33		
Politics	Obama's Balancing Act	255 0.17%	231 0.23%	219 0.36%	1.00		
Technology	Google Latitude Debate	255 0.17%	231 0.23%	219 0.36%	3.65		
Finance	More Ponzi Victims	255 0.17%	231 0.23%	219 0.36%	2.25		
World	Iran Starts Talks	255 0.17%	231 0.23%	219 0.36%	1.00		

Figura 1: Un ejemplo de Informe de medios en tiempo real

Figura 1 en la página 26 muestra un informe de ejemplo que contiene las columnas siguientes:

Cabecera de informe

La cabecera de informe se compone del título del informe mostrado en el diálogo Editar y la ventana de tiempo seleccionada.

Categoría de artículo

La categoría asociada con un artículo en particular. Puede asociar un artículo con más de una categoría. Por ejemplo, un artículo podría categorizarse dentro de Tecnología y también de Novedades.

Artículo

El nombre del artículo. Cada artículo debe tener un nombre exclusivo.

Métrica

Las métricas Páginas vistas, Artículo iniciado, Artículo completado y Número medio de páginas vistas, así como el porcentaje del total tal y como se definen en el diálogo Medios en tiempo real. Todas las métricas se actualizan cada diez minutos.


Descargar

Las métricas Páginas vistas, Artículo iniciado, Artículo completado y Número medio de páginas vistas, y el Porcentaje del total configuradas anteriormente en [Tabla 16 en la página 25](#). Todas las métricas se actualizan cada diez minutos.


Cuando coloca el ratón sobre el informe, el icono **Descargar** (flecha hacia abajo) se hace visible en la esquina superior derecha. Al pulsar en el icono **Descargar**, se descargan los datos de rendimiento tales como la categoría de artículo, el nombre de artículo, las métricas y el porcentaje del total para todos los artículos disponibles dentro de la ventana de tiempo visualizada. Los artículos contenidos en el archivo de descarga son todos los que cumplen los criterios de filtro especificados. Estos artículos se seleccionan de entre los 1.000 artículos disponibles más destacados por Páginas vistas para esa ventana de tiempo.

Otra forma de obtener más datos de descarga es mediante el uso de la Interfaz de Programación de Aplicaciones (API) de Medios en tiempo real de Digital Analytics. A través de la API puede descargar los 1.000 artículos más destacados por Páginas vistas que hayan tenido actividad dentro de cualquier intervalo de 10 minutos del día de hoy (es decir, desde las 12 de la medianoche hasta la hora del último proceso), o de cualesquiera 6 días anteriores.

Editar

Cuando coloca el ratón en informe, puede ver el icono **editar** () en la esquina superior derecha. Pulsar sobre el icono **Editar** le llevará al diálogo Editar.

Eliminar


Cuando coloca el ratón en informe, puede ver el icono **eliminar** () en la esquina superior derecha. Al pulsar en el icono **Eliminar** se cerrará el módulo Informe de medios en tiempo real.

Para obtener más información sobre cómo utilizar la API de medios en tiempo real, consulte *Monitor - Guía de usuario de medios en tiempo real*, que se puede encontrar en <https://support.coremetrics.com>.

Gráfico de medios en tiempo real

Gráfico de medios en tiempo real es un módulo opcional que funciona conjuntamente con el Informe de medios en tiempo real para proporcionar una visualización en tiempo real del rendimiento de artículos importantes. El rendimiento de artículos individuales, grupos de artículos, o categorías enteras de artículos se muestra y actualiza cada 10 minutos.



Cuando arrastra el módulo Informe de medios en tiempo real a la paleta o pulsa en el icono **editar** () de la esquina superior derecha del Informe de medios en tiempo real, se visualiza el diálogo Editar.

Edit Help
 Report Type: Real Time Media
 Report Title: Top Finance Articles
 Metric 1 (sort by): Page Views
 Filter on: Article Category
 Filter By: Enter up to 10 search criteria below. Wildcards are assumed.

	Article Category	Article	
1.	Finance		or
2.			or
3.			or
4.			or
5.			or
6.			or
7.			or
8.			or
9.			or
10.			

Apply Cancel

Especifique la siguiente información en el diálogo.

Tipo de informe

El tipo de informe está establecido en Medios en tiempo real y no puede cambiarse.

Título de informe

Cuando se lanza el diálogo Editar pulsando o arrastrando el módulo Gráfico de medios en tiempo real a la paleta, el título del informe es Medios en tiempo real, pero este valor se puede cambiar. Cuando se lanza el diálogo **Editar** desde un Gráfico de medios en tiempo real existente, el título del informe muestra inicialmente la categoría y nombre de artículo seleccionados, pero este valor se puede cambiar.

Nota: Si cambia el filtro para visualizar el rendimiento de artículos diferentes, el título del informe todavía mostrará la categoría y artículo originales que se utilizaron cuando el Gráfico de medios en tiempo real se visualizó inicialmente.

Métrica

Seleccione cuál de las cuatro métricas: Páginas vistas, Artículo iniciado, Artículo completado o Número medio de páginas vistas, desea visualizar en el Gráfico de medios en tiempo real.

Filtrar por

Filtre los artículos que desea visualizar por nombre de artículo, categoría, o una combinación de ambos. Puede especificar un máximo de 10 combinaciones distintas de artículos y categorías. Si filtra por artículo o por categoría, cada fila del filtro está conectada mediante una operación OR. Si filtra por ambos (artículo y categoría), las cadenas de texto del filtro están conectadas mediante una operación AND.

Utilice la lista para seleccionar qué opción de filtrado desea. Solamente se activará el cuadro de texto de filtrado para la opción seleccionada. Si selecciona la opción de filtro Categoría de artículo y Artículo, se activarán ambos cuadros de texto. Si selecciona la opción de filtro Categoría de artículo y Artículo en un Gráfico de medios en tiempo real existente, verá las cadenas de texto de filtrado que se han utilizado para visualizar ese gráfico.

Se asume que hay comodines delante y detrás de las cadenas de texto de filtrado. Por ejemplo, especificar bus como cadena de texto de artículo mostrará los gráficos de barras para todos los artículos que contengan "bus", "Airbus" y "buscar" en el nombre. Si deja un cuadro de texto vacío, Gráfico de medios en tiempo real asumirá que contiene un comodín y mostrará los gráficos de barras para todas las coincidencias disponibles.

Después de configurar Gráfico de medios en tiempo real, pulse en **Aplicar** en la parte inferior del diálogo Editar para visualizar el gráfico actualizado.

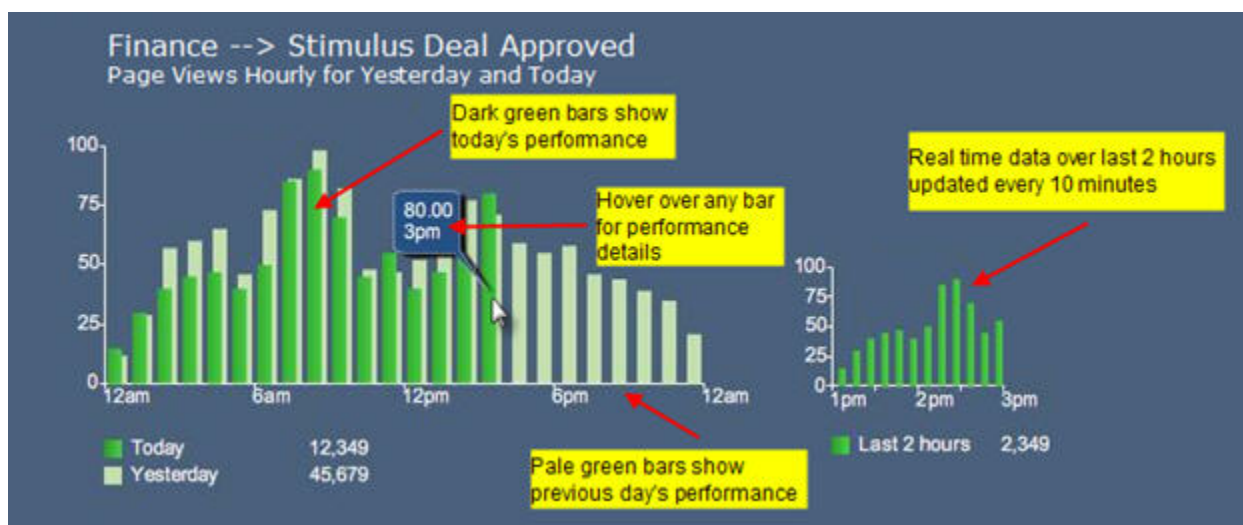


Figura 2: Gráfico de medios en tiempo real filtrado

Figura 2 en la página 29 es un ejemplo de Gráfico de medios en tiempo real que contiene:

Cabecera de informe

La cabecera de informe por encima del gráfico de barras grande incluye dos líneas con el título del informe en la primera línea. El título consiste en la categoría de artículo y el nombre de artículo seleccionado. Si lo desea, puede cambiar este valor. La segunda línea de la cabecera muestra la métrica y la ventana de tiempo. La métrica visualizada inicialmente es la que se ha definido como Métrica 1 en el diálogo Editar, pero puede seleccionar una métrica distinta. La ventana de tiempo siempre muestra "Ayer y hoy" porque siempre se muestran las últimas 48 horas.

La cabecera de informe encima del gráfico de barras pequeño (a la derecha del gráfico grande) siempre muestra "Últimas 2 horas en intervalos de 10 minutos".

Gráficos de barras

Gráfico de medios en tiempo real visualiza dos gráficos de barras. El gráfico de barras más grande, a la izquierda, muestra el rendimiento del artículo basado en la métrica seleccionada para cada hora. Las

barras verde oscuro muestran el rendimiento de hoy por cada hora (desde las 12 de la medianoche hasta la hora del último procesamiento). Las barras verde claro muestran el rendimiento de ayer por cada hora y ayudan a comprender el rendimiento relativo a lo largo del tiempo. Al colocar el ratón sobre cualquiera de las barras se visualizará la información siguiente:

- Línea 1 - El valor de la métrica para esa hora, tal como Páginas vistas, Artículos iniciados, Artículos completados o Número medio de páginas vistas
- Línea 2 - El valor de la métrica dividido por seis. Esto resulta en un valor medio de 10 minutos que es comparable con el gráfico de barras más pequeño.
- Línea 3 - La hora asociada con la barra de horas

El gráfico de barras más pequeño, a la derecha, muestra el rendimiento del artículo basado en la métrica seleccionada para cada hora. Al colocar el ratón sobre cualquiera de las barras se visualizará la información siguiente:

- Línea 1 - El valor de la métrica para ese intervalo de 10 minutos
- Línea 2 - La hora asociada con ese intervalo de 10 minutos

Editar

Cuando coloca el ratón en el gráfico, puede ver el icono **editar** (🔍) en la esquina superior derecha. Pulsar sobre el icono **Editar** le llevará al diálogo Editar de la sección Configuración/Edición del gráfico.

Eliminar

Cuando coloca el ratón en informe, puede ver el icono **eliminar** (✖) en la esquina superior derecha. Al pulsar en el icono **Eliminar** se cerrará el módulo Gráfico de medios en tiempo real.

Para obtener información más detallada sobre Gráfico de medios en tiempo real, consulte *Monitor - Guía de usuario de medios en tiempo real*, que se puede encontrar en <https://support.coremetrics.com>.

Redimensionar y cerrar un módulo

Puede cambiar el tamaño o cerrar un módulo en Monitor utilizando el procedimiento siguiente.

Procedimiento

- Redimensionar un módulo.
 - a) Seleccione el módulo moviendo el cursor sobre él, lo que hará que el módulo quede resaltado.

Los botones **Editar** (🔍) y **Cerrar** (✖) aparecen en la esquina superior derecha como se muestra en el ejemplo siguiente.



La esquina inferior derecha del módulo visualiza un asa que puede arrastrar para expandir o reducir el módulo.

- b) Pulse sobre el icono **Editar** y realice sus cambios.

- Cerrar un módulo.
 - a) Seleccione el módulo moviendo el cursor sobre él, lo que hará que el módulo quede resaltado.
 - b) Pulse en **Cerrar**.

Conceptos relacionados

Módulos disponibles en el Monitor

Módulos y vistas en la parte izquierda de la pantalla se expande para mostrar los botones de todos los módulos cuando se mueve el ratón sobre ellos. (Si se muestra la lista de vistas, pulse en **Módulos**).

Información adicional de contacto

Para recomendar mejoras en el producto, póngase en contacto con IBM en: cm_feedback@us.ibm.com

Si necesita ayuda con el producto, póngase en contacto con el centro de soporte al cliente de IBM:

<https://support.ibmcloud.com>

También puede ponerse en contacto con la oficina de IBM de su área geográfica.

EE.UU.	
<p>IBM 1001 E Hillsdale Boulevard Foster City, CA 94402 Tfno. gratuito: 1 866 493 2673</p>	<p>IBM Austin 11501 Burnet Road Building 905, Floor 2 Austin, TX 78758-3400 Tfno. gratuito: 1 866 493 2673</p>
<p>IBM Dallas 750 W John Carpenter Freeway Irving, TX 75039 Tfno. gratuito: 1 866 493 2673</p>	
Europa	
<p>IBM United Kingdom Limited 3 Furzeground Way Stockley Park Uxbridge Middlesex UB11 1EZ Reino Unido Tel: 020 8867 8003</p>	<p>IBM GmbH Beim Strohhaus 17 D-20097 Hamburg Alemania Tel: 0800-180-2597</p>
<p>IBM France 17 Avenue de l'Europe 92275 Bois Colombes Cedex France Tel: 0800 91 4912</p>	
Asia-pacífico	

<p>IBM Hong Kong Limited Silvercord Tower 2 Room 907 30, Canton Road Tsim Sha Tsui Kowloon Hong Kong SAR, China Tel: +852 8201 0823 Fax: +852 8201 0832</p>	<p>IBM Australia and New Zealand 60 Southgate Ave Southgate VIC 3006 AUSTRALIA (Aus) 1800 69 CORE (NZ) 0800 69 CORE</p>
--	---

IBM agradece sus comentarios

Puede enviar los comentarios a la siguiente dirección.

IBM Bay Area Lab
 1001 E Hillsdale Boulevard
 Foster City, California 94404
 EE.UU.

Puede enviarnos comentarios electrónicamente utilizando uno de los siguientes métodos:

Gratuito (EE.UU.)

1+866-493-2673

Centro de soporte:

<https://support.ibmcloud.com>

World Wide Web:

www.ibm.com/marketing-solutions/

En caso de que quiera una respuesta, asegúrese de incluir su nombre, dirección, número de teléfono o fax. Asegúrese de incluir la siguiente información en su comentario o nota:

- Título de este documento
- Número de página o tema relacionado con el comentario

Cuando envía información a IBM, otorga a IBM un derecho no exclusivo a utilizar o distribuir dicha información en la forma en que IBM considere adecuada, sin contraer por ello ninguna obligación con el remitente.

Soporte

Centro de soporte

El sitio de soporte de se encuentra en <https://support.ibmcloud.com> o pulse el enlace de soporte en la barra de menús de la aplicación.

El sitio del centro de soporte contiene lo siguiente:

- **Una base de conocimiento direccionable** para responder preguntas y proporcionar acceso instantáneo a documentos esenciales, como guías de implementación, glosarios de métricas, guías del usuario, notas del release, etc.
- **Herramientas educativas**, tales como formaciones basadas en web y seminarios web de archivos.
- **Información de marketing** que incluye estudios de casos, libros blancos y eventos próximos, como la Cumbre de los clientes.
- **Notificaciones** de soporte técnico.

- **Rastreo de problemas** desde la creación de un tíquet pasando por su resolución para tener un acercamiento completo al estado de sus consultas.
- **Comentarios** para que pueda ofrecer sugerencias para mejorar el sitio de soporte. (Envíe comentarios acerca de las aplicaciones de a feedback@coremetrics.com).
- **Chat** para que pueda contactar con uno de nuestros representantes Prácticas recomendadas al instante.

Avisos

Esta información se ha desarrollado para productos y servicios que se ofrecen en EE.UU.

Es posible que IBM no ofrezca los productos, servicios o funciones que se tratan en este documento en otros países. Póngase en contacto con su representante local de IBM para obtener más información sobre los productos y servicios disponibles en su zona. Las referencias a programas, productos o servicios de IBM no pretenden establecer ni implicar que sólo puedan utilizarse dichos productos, programas o servicios de IBM. En su lugar, se puede utilizar cualquier producto, programa o servicio funcionalmente equivalente que no infrinja ninguno de los derechos de propiedad intelectual de IBM. Sin embargo, es responsabilidad del cliente evaluar y verificar el funcionamiento de cualquier producto, programa o servicio que no sea de IBM.

IBM puede tener patentes o solicitudes de patentes pendientes que cubran el tema principal descrito en este documento. La entrega de este documento no le otorga ninguna licencia sobre dichas patentes. Puede enviar consultas sobre licencias, por escrito, a:

*IBM Director of Licensing
IBM Corporation
North Castle Drive, MD-NC119
Armonk, NY 10504-1785
Estados Unidos de América*

Para consultas sobre licencias relacionadas con información del conjunto de caracteres de doble byte (DBCS), póngase en contacto con el departamento de propiedad intelectual de IBM de su país o envíe sus consultas, por escrito, a:

*Intellectual Property Licensing Legal and Intellectual Property Law
IBM Japan Ltd. 19-21,
Nihonbashi-Hakozakicho, Chuo-ku
Tokyo 103-8510, Japón*

El párrafo siguiente no se aplica al Reino Unido ni a ningún otro país donde estas disposiciones sean incompatibles: INTERNATIONAL BUSINESS MACHINES CORPORATION PROPORCIONA ESTA PUBLICACIÓN "TAL CUAL" SIN GARANTÍAS DE NINGÚN TIPO, NI EXPLÍCITAS NI IMPLÍCITAS, INCLUYENDO PERO NO LIMITÁNDOSE A ELLAS, LAS GARANTÍAS IMPLÍCITAS DE NO VULNERACIÓN, COMERCIALIZACIÓN O IDONEIDAD PARA UN FIN CONCRETO. Algunos países no permiten la renuncia a garantías explícitas o implícitas en determinadas transacciones, por lo que puede que esta declaración no sea aplicable en su caso.

Esta información puede incluir imprecisiones técnicas o errores tipográficos. Periódicamente se efectúan cambios en la información incluida; estos cambios se incluirán en nuevas ediciones de la publicación. IBM puede realizar en cualquier momento mejoras o cambios en los productos o programas descritos en esta publicación sin previo aviso.

Todas las referencias hechas en este documento a sitios web que no son de IBM se proporcionan únicamente para su información y no representan en modo alguno una recomendación de dichos sitios web. El material de esos sitios web no forma parte del material para este producto IBM, por lo que el uso de esos sitios web es a cuenta y riesgo del usuario.

IBM puede utilizar o distribuir cualquier información que se le proporcione en la forma que considere adecuada, sin incurrir por ello en ninguna obligación para con el remitente.

Los titulares de licencias de este programa que deseen obtener información sobre el mismo con el fin de permitir: (i) el intercambio de información entre programas creados independientemente y otros programas (incluido éste) y (ii) el uso mutuo de información que se haya intercambiado, deben ponerse en contacto con:

*IBM Director of Licensing IBM Corporation
North Castle Drive, MD-NC119
Armonk, NY 10504-1785 US*

Dicha información puede estar disponible, sujeta a los términos y condiciones correspondientes, incluyendo, en algunos casos, el pago de una tarifa.

El programa bajo licencia que se describe en este documento y todo el material bajo licencia disponible los proporciona IBM bajo los términos de las Condiciones Generales de IBM, Acuerdo Internacional de Programas Bajo Licencia de IBM o cualquier acuerdo equivalente entre las partes.

Los datos de rendimiento y los ejemplos de clientes citados sólo se presentan a efectos ilustrativos. Los resultados reales pueden variar según la configuración específica y las condiciones de funcionamiento.

La información relativa a productos que no son de IBM se ha obtenido de los proveedores de dichos productos, de sus anuncios publicados o de otras fuentes disponibles públicamente. IBM no ha comprobado estos productos y no puede confirmar la precisión de su rendimiento, compatibilidad ni contemplar ninguna otra reclamación relacionada con los productos que no son de IBM. Las preguntas relacionadas con las funciones de los productos que no son de IBM deberán dirigirse a los proveedores de estos productos.

Las declaraciones relacionadas con la futura dirección o intención de IBM están sujetas a cambio o retirada sin previo aviso y sólo representan objetivos y metas.

Todos los precios IBM que se muestran son precios de venta al público sugeridos por IBM, son actuales y están sujetos a cambios sin previo aviso. Los precios de minorista podrían variar.

Esta información únicamente se ofrece a efectos de planificación. Esta información está sujeta a cambios antes que los productos que aquí se describen pasen a estar disponibles.

Esta información contiene ejemplos de datos e informes utilizados en operaciones comerciales diarias. Para ilustrarlos lo más exhaustivamente posible, los ejemplos incluyen nombres de personas, empresas, marcas y productos. Todos estos nombres son ficticios y cualquier similitud a los nombres y direcciones que haya utilizado una empresa real es pura coincidencia.

LICENCIA DE COPYRIGHT:

Esta información contiene programas de aplicación de ejemplo en lenguaje fuente que ilustran técnicas de programación en diversas plataformas operativas. Puede copiar, modificar y distribuir libremente estos programas de ejemplo, sin pagar por ello a IBM, con la finalidad de desarrollar, utilizar, comercializar o distribuir programas de aplicación conformes a la interfaz de programación de aplicaciones para la plataforma operativa para la que están escritos los programas de ejemplo. Estos ejemplos no se han probado de forma exhaustiva bajo todas las condiciones. Por consiguiente, IBM no puede garantizar ni confirmar la fiabilidad, capacidad de servicio o funcionamiento de estos programas. Los programas de ejemplo se proporcionan "TAL CUAL", sin ningún tipo de garantía. IBM no será responsable de los daños que surjan por el uso de los programas de ejemplo.

Cada copia o parte de estos programas de ejemplo o de cualquier trabajo realizado a partir de los mismos, debe incluir el siguiente aviso de copyright:

Partes de este código se han obtenido a partir de programas de ejemplo de IBM Corp.

© Copyright IBM Corp. 2017 . Reservados todos los derechos.

Marcas registradas

IBM, el logotipo de IBM e ibm.com son marcas registradas de International Business Machines Corp., en muchas jurisdicciones de todo el mundo. Otros nombres de servicios y productos podrían ser marcas

registradas de IBM u otras compañías. Encontrará una lista actualizada de marcas registradas de IBM en Internet en "Copyright and trademark information" en www.ibm.com/legal/copytrade.shtml.

Términos y condiciones para la documentación del producto

Los permisos para la utilización de estas publicaciones se otorgan sujetos a los siguientes términos y condiciones.

Aplicabilidad

Estos términos y condiciones son adicionales a los términos de uso del sitio web de IBM.

Uso personal

Puede reproducir estas publicaciones para su uso personal, no comercial, siempre y cuando se conserven todos los avisos sobre propiedad. No puede distribuir, mostrar o realizar trabajo que se derive de estas publicaciones, o de parte de ellas, sin el consentimiento explícito de IBM.

Uso comercial

Puede reproducir, distribuir y mostrar estas publicaciones únicamente dentro de la empresa siempre que se conserven todos los avisos de propiedad. No puede realizar trabajo derivado de estas publicaciones, o de parte de ellas, ni reproducirlas, distribuirlas o mostrarlas, sin la autorización expresa de IBM.

Derechos

Salvo lo concedido expresamente en este permiso, no se otorga ningún otro permiso, licencia o derecho, ni explícito ni implícito, sobre las publicaciones o cualquier información, datos, software u otra propiedad intelectual allí contenidos.

IBM se reserva el derecho a retirar los permisos concedidos en el presente documento en cualquier momento en que, según su criterio, el uso de las publicaciones vaya en detrimento de su interés o en que, según determine IBM, las instrucciones anteriores no se estén siguiendo correctamente.

Queda prohibido descargar, exportar o reexportar esta información si no se cumplen íntegramente todas las leyes y regulaciones aplicables, incluyendo todas las leyes y regulaciones de exportación de los Estados Unidos.

IBM NO GARANTIZA EL CONTENIDO DE ESTAS PUBLICACIONES. LAS PUBLICACIONES SE PROPORCIONAN "TAL CUAL" Y SIN GARANTÍA DE NINGÚN TIPO, YA SEA EXPRESA O IMPLÍCITA, INCLUYENDO PERO SIN LIMITARSE A LAS GARANTÍAS IMPLÍCITAS DE COMERCIALIZACIÓN, NO INFRACCIÓN Y ADECUACIÓN PARA UN PROPÓSITO CONCRETO.

Consideraciones de la política de privacidad

Los productos de software de IBM, incluido el software que se ofrece como soluciones de servicio, ("Ofertas de software") podrían utilizar cookies u otras tecnologías para recopilar información de uso del producto, para ayudar a mejorar la experiencia del usuario final, para ajustar interacciones con el usuario final o para otros propósitos. Una cookie es un elemento de datos que un sitio web puede enviar a su navegador, que a su vez se puede almacenar en su sistema como una etiqueta que identifica su sistema. En muchos casos, estas cookies no recopilan información personal. Si está utilizando una Oferta de Software que recopila información personal a través de cookies o de una tecnología similar, a continuación le informamos sobre los pormenores.

Dependiendo de las configuraciones desplegadas, esta Oferta de software puede utilizar cookies persistentes o de sesión que recopilan el nombre de cada usuario así como información personal adicional con el propósito de gestionar sesiones, mejorar la usabilidad del usuario o a otros efectos funcionales o de seguimiento. Estas cookies se pueden inhabilitar, pero al hacerlo también eliminará las funcionalidades que habilitan.

Existen varias jurisdicciones que regulan la recopilación de información personal a través de tecnologías como las de cookies o similares. Si las configuraciones desplegadas para esta Oferta de Software le proporcionan como cliente la posibilidad de recopilar información personal sobre usuarios a través de cookies u otras tecnologías, debería buscar su propio asesoramiento legal en relación a todas las leyes aplicables a dicha recopilación de datos, incluidos los requisitos para proporcionar avisos y el consentimiento cuando sea lo propio.

IBM exige que los Clientes (1) proporcionen un enlace claro y visible a los términos de uso del sitio web del Cliente (por ejemplo, su política de privacidad) que incluya un enlace a las prácticas de uso y de recopilación de datos del Cliente y de IBM, (2) notifiquen que las cookies y los gif transparentes/balizas web se ubican en el sistema del visitante por parte de IBM en nombre del Cliente junto con una explicación del propósito de dicha tecnología, y (3) en la medida que lo exija la ley, obtiene el consentimiento de los visitantes del sitio web antes ubicar cookies y gifs transparentes/balizas web por parte del Cliente o IBM en nombre del Cliente en los dispositivos del visitante del sitio web.

Si desea obtener más información sobre la utilización de las distintas tecnologías, incluidas las cookies, para estos propósitos, consulte la declaración de privacidad en línea de IBM en <http://www.ibm.com/privacy/details/us/en>, en la sección que se titula "Cookies, Web Beacons and Other Technologies".

