

IBM SPSS Collaboration and Deployment Services
Version 8 Edition 2

Références sur la personnalisation

IBM

Remarque

Avant d'utiliser le présent document et le produit associé, prenez connaissance des informations générales figurant à la section «Mentions légales», à la page 59.

Infos produit

LE PRESENT DOCUMENT EST LIVRE EN L'ETAT SANS AUCUNE GARANTIE EXPLICITE OU IMPLICITE. IBM DECLINE NOTAMMENT TOUTE RESPONSABILITE RELATIVE A CES INFORMATIONS EN CAS DE CONTREFACON AINSI QU'EN CAS DE DEFAUT D'APTITUDE A L'EXECUTION D'UN TRAVAIL DONNE.

Ce document est mis à jour périodiquement. Chaque nouvelle édition inclut les mises à jour. Les informations qui y sont fournies sont susceptibles d'être modifiées avant que les produits décrits ne deviennent eux-mêmes disponibles. En outre, il peut contenir des informations ou des références concernant certains produits, logiciels ou services non annoncés dans ce pays. Cela ne signifie cependant pas qu'ils y seront annoncés.

Pour plus de détails, pour toute demande d'ordre technique, ou pour obtenir des exemplaires de documents IBM, référez-vous aux documents d'annonce disponibles dans votre pays, ou adressez-vous à votre partenaire commercial.

Vous pouvez également consulter les serveurs Internet suivants :

- <http://www.fr.ibm.com> (serveur IBM en France)
- <http://www.ibm.com/ca/fr> (serveur IBM au Canada)
- <http://www.ibm.com> (serveur IBM aux Etats-Unis)

*Compagnie IBM France
Direction Qualité
17, avenue de l'Europe
92275 Bois-Colombes Cedex*

© Copyright IBM France 2019. Tous droits réservés.

Cette édition s'applique à la version 8.2.1 d'IBM SPSS Collaboration and Deployment Services et à toutes les éditions et modifications suivantes sauf mention contraire dans de nouvelles éditions.

© Copyright IBM Corporation 2000, 2019.

Table des matières

Chapitre 1. Présentation de la personnalisation 1

Conditions préalables	1
Fonctionnalités obsolètes	1

Chapitre 2. Paramètres d'URL 3

Chemin de base des URL	3
Chaîne de requête	3
Paramètres communs	4
Paramètres de rapport	8
Paramètres de scoring	10
Paramètres Boîte de dialogue personnalisée.	12
Techniques HTML	18

Chapitre 3. IBM SPSS Collaboration and Deployment Services Tag Library . 21

Architecture de JavaServer Pages	22
Éléments pris en charge	22
Rapports	23
Travaux	23
Modèles de scoring.	24
Boîtes de dialogue personnalisées	24
Construction d'une application	25
Détails de l'implémentation	27
API JavaScript publique	27
Fonction runRepositoryItem	27
Fonction getBookmarkedValues.	28
Fonction retrievePromptValues	28
Référence des balises IBM SPSS Collaboration and Deployment Services Tag Library	29
Balise credential	29
Balise repositoryItem	32
Balise repositoryItemPrompt.	35
Balise report	36
Balise reportPrompt	36
Balise outputLocation	36
Balise sourceLinkPrompt	38
Balise sourceLinkRepositoryItem	40

Balise sourceLinkReport	41
Balise sourceLinkVariable.	41
Balise actionHandler	42
Balise actionParameter.	43
Beans de bibliothèques de balises	44
Bean Credential	44
Bean ReportBean	44
Bean SearchBean.	45
Bean ScoringBean	46
Exemples de JavaServer Pages	47

Chapitre 4. Intégration de portail . . . 49

Installation	49
Configuration	50

Chapitre 5. Archive HTML 53

Structure de fichier	53
Création de fichiers HTMLC.	53
Exemple de fichier HTMLC personnalisé	53

Chapitre 6. Exemple de personnalisation 55

IBM SPSS Collaboration and Deployment Services Tag Library	55
Définitions de rapport.	55
Exécution des rapports Visualisation	56
API JavaScript	56
Interactivité des rapports de visualisation	56
Fragments d'URL	57
Tab Extension Framework	57

Mentions légales 59

Remarques sur les règles de confidentialité.	60
Marques	61

Index 63

Chapitre 1. Présentation de la personnalisation

IBM® SPSS Collaboration and Deployment Services offre diverses techniques pour la personnalisation de l'interaction avec le contenu stocké dans le référentiel, notamment :

- Le référencement du contenu du référentiel directement à l'aide de paramètres URL.
- La création des pages Web personnalisées basés sur des informations obtenues à partir des rapports et des requêtes stockés dans le référentiel à l'aide de balises JavaServer Page.
- L'intégration du contenu du référentiel, tels que des rapports, à des pages de portail.
- La réalisation d'un traitement par lots du contenu du référentiel à l'aide de scripts Python. Pour plus d'informations, reportez-vous à la documentation IBM SPSS Collaboration and Deployment Services - Essentials for Python

Conditions préalables

Pour un traitement correct des boîtes de dialogues personnalisées, les exigences suivantes doivent être satisfaites :

- Un serveur d'exécution distant pour IBM SPSS Statistics doit être configuré dans IBM SPSS Deployment Manager puis désigné comme étant le serveur par défaut pour exécuter la syntaxe des boîtes de dialogue personnalisées avec IBM SPSS Deployment Manager basé sur un navigateur. On peut également faire en sorte que certaines boîtes de dialogue utilisent un serveur IBM SPSS Statistics spécifique différent du serveur par défaut du système.
- L'action *Exécuter des boîtes de dialogue personnalisées* doit être affectée à l'utilisateur pour qu'il puisse exécuter des boîtes de dialogue personnalisées.
- L'accès au fichier d'enregistrement IBM SPSS Statistics est activé par le service de pilotes de fichiers de données d'IBM SPSS Statistics, qui doit être installé et démarré puis désigné comme pilote des données IBM SPSS Statistics utilisant IBM SPSS Deployment Manager basé sur un navigateur. Les clients de IBM Corp. ont la possibilité de télécharger le logiciel.

Important : Le service de pilotes de fichiers de données d'IBM SPSS Statistics doit être exécuté sur un hôte ayant le même type de système d'exploitation que l'hôte du référentiel. Par exemple, il est impossible d'utiliser un référentiel exécuté sur un serveur Linux en conjonction avec le service de pilotes de fichiers de données fonctionnant sur un serveur Windows. Pour des informations sur la configuration et les actions du système IBM SPSS Collaboration and Deployment Services, reportez-vous à la documentation de l'administrateur.

Fonctionnalités obsolètes

Si vous effectuez une migration à partir d'une version antérieure d'IBM SPSS Collaboration and Deployment Services, sachez que plusieurs fonctions sont devenues obsolètes depuis la dernière version.

Si une fonction est devenue obsolète, IBM Corp. peut la supprimer dans une édition ultérieure du produit. Pour les investissements futurs, il convient de se baser sur la fonction stratégique indiquée sous l'action de migration recommandée. Généralement, une fonction ne devient obsolète qu'à partir du moment où une fonction équivalente est fournie.

Cette édition ne comporte aucune fonction obsolète. A des fins de référence, le tableau suivant indique les fonctions qui sont devenues obsolètes dans les versions précédentes les plus récentes du produit. Le cas échéant, l'action de migration recommandée est indiquée.

Tableau 1. Fonctions obsolètes des versions précédentes

Fonction obsolète	Action de migration recommandée
Fournisseur de sécurité : Active Directory avec substitution locale, prenant en charge des groupes étendus et les utilisateurs autorisés	Utilisez le fournisseur de sécurité Active Directory standard avec les groupes requis ajoutés le cas échéant
IBM SPSS Collaboration and Deployment Services Enterprise View	Utilisez la fonction Vue de données analytiques
IBM SPSS Collaboration and Deployment Services Enterprise View Driver	Utilisez la fonction Vue de données analytiques
Fichiers de scénario	Les fichiers de scénario (.scn) ne sont plus pris en charge. Les noeuds source Enterprise View ne peuvent pas être modifiés dans Deployment Manager. Les anciens fichiers de scénario peuvent être modifiés dans le client IBM SPSS Modeler et réenregistrés en tant que fichiers de flux. De plus, les configurations de scoring utilisant un fichier de scénario doivent être supprimées et recrées sur la base d'un fichier de flux.
Web Install pour IBM SPSS Deployment Manager	Utilisez le programme d'installation autonome
BIRT Report Designer for IBM SPSS	Néant
Visualiseur BIRT Report Designer for IBM SPSS	Néant
IBM SPSS Collaboration and Deployment Services Portlet	Utilisez directement oIBM SPSS Collaboration and Deployment Services Deployment Portal ou les PAI de services Web
IBM SPSS Collaboration and Deployment Services Web Part	Utilisez directement oIBM SPSS Collaboration and Deployment Services Deployment Portal ou les PAI de services Web
API de Service d'évaluation V	API de Service d'évaluation V2
Service de serveur de planification	Néant
Service de génération de rapports	Néant
Opération login de Service d'authentification	Opération doLogin de Service d'authentification
Opération search de Service de recherche	Opération search2.5 de Service de recherche
Fichier JAR du client de services Web JASPSS AXIS/Castor	Utilisez les outils fournis avec Java Runtime Environment, l'IDE (environnement de développement intégré) ou Eclipse Web Tools Platform (WTP)
Fonction API clemrt1_setLogFile()	Néant

Chapitre 2. Paramètres d'URL

Vous pouvez accéder aux rapports IBM SPSS Collaboration and Deployment Services Deployment Portal et aux autres objets référentiel en utilisant directement les URL (Uniform Resource Locator).

Grâce aux URL, vous pouvez partager directement les informations des rapports de plusieurs façons, par exemple en intégrant les rapports dans vos sites Web externes et vos applications. Ce document de référence répertorie plusieurs paramètres d'URL et contient des astuces pour créer et utiliser des chaînes de requête URL IBM SPSS Collaboration and Deployment Services Deployment Portal. Pour obtenir de l'aide, contactez l'Assistance Technique.

Les paramètres d'URL présentés dans ce document n'ont aucun lien avec les URL disponibles dans IBM SPSS Deployment Manager.

Chemin de base des URL

Le chemin de base de toutes les demandes est :

`http://<nom_hôte>:<port>/<chemin de contexte>/peb/view/<chemin du référentiel de contenu>`

ou

`http://<nom_hôte>:<port>/<chemin de contexte>/peb/view?id=<ID objet>`

<nom_hôte>

Nom ou adresse IP du serveur de référentiel

Remarque : Toute adresse IPv6 doit être placée entre crochets ([3ffe:2a00:100:7031::1] par exemple).

<port>

Numéro de port sur lequel se connecter au serveur de référentiel

<chemin de contexte>

Chemin de contexte personnalisé facultatif pour le serveur de référentiel

<chemin du référentiel de contenu>

Chemin de ressource de l'objet de référentiel sur lequel agir

<ID objet>

ID ressource de l'objet de référentiel sur lequel agir

Exemples

`http://yourserver:8080/peb/view/sample/employee.str`

`http://yourserver:8080/peb/view?id=0a58c3461e885d240000010f4cc607188375`

Chaîne de requête

Le chemin de base de la référence URL peut être suivi par une chaîne de requête contenant des paramètres qui fournissent des informations de traitement supplémentaires. La chaîne de requête commence par un point d'interrogation et contient des paires paramètre/valeur, séparées par des perluètes (&).

Veuillez noter que si un élément du référentiel est référencé par son identificateur de ressources, le point d'interrogation du début de la chaîne de demande est déjà présent pour le paramètre `id` et ne doit pas être répété pour les autres paramètres.

Au minimum, une URL doit contenir le chemin du référentiel de contenu dans le chemin de base ou le paramètre `id`. Les autres paramètres sont facultatifs. Sauf indication contraire, les paramètres et leurs valeurs sont sensibles à la casse. Certains paramètres, tels que `username` et `password`, sont utilisés dans quasiment toutes les requêtes URL, alors que d'autres paramètres dépendent du type d'élément référencé dans la requête. Veuillez noter que le système peut être configuré pour utiliser un mécanisme d'authentification personnalisé pour ne plus avoir à fournir les paramètres d'informations de sécurité dans la chaîne de requête.

Les caractères réservés comme `&` et les caractères US-ASCII exclus comme `#` doivent être encodés sous forme d'URL avant d'être spécifiés comme valeur de paramètre dans la chaîne de requête. Cependant, les caractères du jeu réservé ne sont pas réservés dans tous les contextes. En général, un caractère est réservé si la sémantique de l'URI change si le caractère est remplacé par son encodage US-ASCII échappé. Certains caractères (tels que `?`, `=` et `:`) ne sont pas réservés dans les valeurs des paramètres, mais des caractères tels que `&` et `#` le sont et ne peuvent donc pas figurer dans une URL.

Par exemple, le caractère `&` doit être encodé sous forme d'URL comme `%26`. Par conséquent, l'URL suivante :

```
http://votreserveur:8080/peb/view/sample/employee.str?username=testuser&admin
```

doit être spécifié comme

```
http://votreserveur:8080/peb/view/sample/employee.str?username=testuser%26admin
```

Les sections ci-après décrivent chaque paramètre.

Paramètres communs

Les paramètres communs sont utilisés dans quasiment toutes les références URL ou sont utilisés par de nombreux types d'éléments de référentiel.

Paramètre `id`

Le paramètre `id` indique l'identificateur du référentiel de l'élément sur lequel agir.

Syntaxe

```
id=<identifiant>
```

La valeur de `<identifiant>` (identifiant) correspond à l'identifiant de l'objet référentiel.

Exemple

```
http://yourserver:8080/peb/view?id=0a58c3461e885d240000010f4cc607188375
```

Paramètre `version`

Le paramètre `version` spécifie la version de l'objet référentiel sur laquelle agir à l'aide du repère de version ou du libellé de version.

Les caractères spéciaux, comme l'espace, doivent être évités. Ignorez ce paramètre pour afficher la DERNIÈRE version.

Syntaxe

```
version=m.<version marker>  
version=l.<label>
```

La valeur du `<version marker>` (repère de version) correspond à la version de l'objet référentiel. Quant à la valeur de `<label>` (libellé) elle désigne le libellé de version de l'objet référentiel.

Exemples

`http://svr:80/peb/view/sample/emp.str?version=m.1:2006-12-04%2020:39:17.995`

`http://yourserver:8080/peb/view/sample/employee.str?version=1.firstVersion`

Paramètre username

Le paramètre username indique l'utilisateur nécessaire pour se connecter au système.

Syntaxe

`username=<ID_utilisateur>`

`username=<ID_utilisateur>`

La valeur de `<ID_utilisateur>` est l'identifiant utilisateur de la personne se connectant au serveur de référentiel.

Exemple

`http://votreserveur:8080/peb/view/sample/employee.str?username=validUser
&password=pass&provider=Native`

Paramètre password

Le paramètre password indique le mot de passe nécessaire pour se connecter au système.

Syntaxe

`password=<password>`

La valeur de `<password>` (mot de passe) spécifie le mot de passe de la personne se connectant au serveur de référentiel.

Exemple

`http://votreserveur:8080/peb/view/sample/employee.str?username=validUser
&password=pass&provider=Native`

Paramètre provider

Le paramètre provider désigne le fournisseur de sécurité nécessaire pour valider les données d'identification.

Une valeur pour provider doit être spécifiée si les paramètres username et password sont utilisés.

Syntaxe

`provider=<provider>`

La valeur de `<provider>` (fournisseur) spécifie le fournisseur de sécurité. Les valeurs valides comprennent :

- *Natif* pour le fournisseur intégré.
- *AD_<nom>/<domaine>* pour Active Directory, où *<nom>* correspond au nom du fournisseur de sécurité dans le système et *<domaine>* correspond à l'espace de nom DNS

Les caractères spéciaux, comme l'espace, doivent être évités.

Exemple

`http://yourserver:8080/peb/view/sample/employee.str
?username=validUser&password=pass&provider=Native`

Paramètre promptstate

Le paramètre promptstate indique s'il faut ou non supprimer la boîte de dialogue d'invite runtime pour les valeurs de la variable invitées qui ne sont pas spécifiées dans la chaîne de requête.

Syntaxe

promptstate=<x>

Une valeur de 1 pour <x> supprime la boîte de dialogue d'invite runtime à l'aide de la valeur de variable par défaut spécifiée pour toutes les variables invitées non spécifiées. Une valeur de 2 affiche la boîte de dialogue d'invite runtime pour toutes les variables invitées qui ne sont pas spécifiées. Vous pouvez également éliminer ce paramètre pour pouvoir afficher la boîte de dialogue d'invite.

Exemple

```
http://yourserver:8080/peb/view/sample/employee.viz?username=validUser
&password=pass&provider=Native&fragment=true&outputtype=html
&var_EmployeeID=1&promptstate=1
```

Paramètre waitstate

Le paramètre waitstate indique s'il faut supprimer ou non l'écran Patienter pendant l'exécution d'un rapport.

Syntaxe

waitstate=<x>

Une valeur de 1 pour <x> supprime l'écran Patienter. Ignorez ce paramètre pour afficher l'écran Patienter.

Exemple

```
http://yourserver:8080/peb/view/sample/employee.viz?username=validUser
&password=pass&provider=Native&fragment=true&outputtype=html
&var_EmployeeID=1&promptstate=1&waitstate=1&fragment=true
```

Paramètre partId

Le paramètre partId identifie une partie spécifique de l'objet Référentiel référencé.

Pour les fichiers HTMLC, ce paramètre peut référencer un fichier spécifique dans l'archive. Pour les fichiers de sortie IBM SPSS Statistics (.spw), le paramètre correspond à l'index comme indiqué dans la légende du fichier. Par exemple, pour obtenir la première partie, spécifiez partId=0.

Syntaxe

partId=<reference_id>

La valeur de <reference_id> est l'une des valeurs suivantes :

- Le chemin et le nom relatifs d'un fichier dans un fichier HTMLC
- L'index de la sortie souhaitée dans un fichier .spw

Exemple

```
http://yourserver:8080/peb/view/output.htmlc?username=validUser
&password=pass&provider=Native&partId=img/chart.png
```

```
http://yourserver:8080/peb/view/output.spw?username=validUser
&password=pass&provider=Native&partId=1
```

Paramètre outputtype

Le paramètre outputtype indique le type de fichier des résultats.

Syntaxe

outputtype=<file_type>

La valeur de <file_type> correspond à l'une des valeurs des tableaux suivants.

Tableau 2. Types de sortie de visualisation.

Valeur	Renvoi
<i>png</i>	Format Portable Network Graphics
<i>enf</i>	Format métafichier enrichi
<i>jpeg</i>	JPEG
<i>html</i>	HTML. HTML est un format de sortie valide pour les rapports de visualisation uniquement lorsque la sortie est un tableau. Si HTML est défini comme le format d'un rapport de visualisation qui ne produit pas de tableau, la sortie est convertie en une image PNG.
<i>pdf</i>	PDF
<i>ask</i>	une invite pour l'utilisateur lors de la durée d'exécution afin de spécifier le format de sortie

Tableau 3. Types de sortie de boîtes de dialogue personnalisées.

Valeur	Renvoi
<i>SPW</i>	Visualiseur de sortie Web IBM SPSS Statistics
<i>HTML</i>	HTML

Exemple

`http://yourserver:8080/peb/view/sample/employee.viz?username=validUser
&password=pass&provider=Native&fragment=true&outputtype=html`

Paramètre format

Le paramètre `format` indique s'il faut renvoyer ou non le fichier original stocké vers le référentiel au lieu de l'exécuter.

Syntaxe

`format=raw`

La valeur de `raw` renvoie le fichier d'origine.

Exemple

`http://yourserver:8080/peb/view/sample/employee.rptdesign?username=validUser
&password=pass&provider=Native&format=raw`

Paramètre fragment

Le paramètre `fragment` indique s'il faut afficher ou non les éléments de l'interface utilisateur IBM SPSS Collaboration and Deployment Services Deployment Portal (c'est-à-dire l'en-tête, le pied de page, l'arborescence du Référentiel de contenu) avec les résultats du rapport.

Syntaxe

`fragment=true`

La valeur de `true` supprime les éléments d'interface de IBM SPSS Collaboration and Deployment Services Deployment Portal. Ignorez ce paramètre pour afficher l'interface.

Exemple

`http://yourserver:8080/peb/view/sample/employee.viz?username=validUser
&password=pass&provider=Native&fragment=true`

Paramètres des variables

Pour les éléments du référentiel n'établissant pas de rapports, comme les travaux par exemple, la valeur d'une variable peut être spécifiée en incluant le nom et la valeur de la variable dans la chaîne de requête URL.

Pour les éléments de rapport, le nom de la variable doit être précédé du préfixe `var_`.

Syntaxe

`<variable>=<value>`

La valeur de `<variable>` correspond au nom de la variable à satisfaire. La valeur de `<value>` (valeur) est la valeur à utiliser pour satisfaire la variable du rapport spécifique

Exemple

```
http://yourserver:8080/peb/view/sample/myJob?username=validUser
&password=pass&provider=Native&region=1
```

Paramètres de rapport

Les paramètres de rapport sont utilisés dans les références aux rapports stockés dans le référentiel IBM SPSS Collaboration and Deployment Services Repository.

Les rapports peuvent être des rapports de visualisation.

Paramètre `dbcredential_datasourcename`

Le paramètre `dbcredential_datasourcename` désigne les données d'identification nécessaires pour se connecter à la source de données.

A utiliser si l'ID utilisateur de la source de données est différente de l'ID utilisateur IBM SPSS Collaboration and Deployment Services Deployment Portal.

Syntaxe

`dbcredential_<datasourcename>=<credential id>`

La valeur de `<datasourcename>` est le nom de la source de données spécifiée. La valeur de `<credential id>` (informations de connexion de l'identifiant) est l'identificateur de l'objet informations de connexion à utiliser pour se connecter à la source de données.

Exemple

```
http://yourserver:8080/peb/view/sample/employee.viz
?dbcredential_yourDS=0a58c346cd5b72010000010f3df6d5e28130
```

Paramètre `dbuser_datasourcename`

Le paramètre `dbuser_datasourcename` désigne l'identifiant utilisateur nécessaire pour se connecter à la source de données.

Ce paramètre est utile lorsque l'identifiant utilisateur de la source de données diffère de l'identifiant utilisateur du IBM SPSS Collaboration and Deployment Services Deployment Portal.

Syntaxe

`dbuser_<datasourcename>=<user_ID>`

La valeur de `<datasourcename>` est le nom de la source de données spécifiée. La valeur de `<user_ID>` est l'identifiant utilisateur de la personne se connectant à la source de données.

Exemple

```
http://yourserver:8080/peb/view/sample/employee.viz?dbuser_yourDS=sa
```

Paramètre dbpwd_datasourcename

Le paramètre dbpwd_datasourcename indique le mot de passe nécessaire pour se connecter à la source de données.

A utiliser si l'identifiant utilisateur de la source de données est différent de l'identifiant utilisateur IBM SPSS Collaboration and Deployment Services Deployment Portal.

Syntaxe

```
dbpwd_<datasourcename>=<password>
```

La valeur de <datasourcename> est le nom de la source de données spécifiée. La valeur de <password> (mot de passe) est le mot de passe de la personne se connectant à la source de données.

Exemple

```
http://yourserver:8080/peb/view/sample/employee.viz  
?dbuser_yourDB=sa&dbpwd_yourDB=sa
```

Remarque : Si le paramètre dbcredential_datasourcename a été spécifié, alors ce paramètre sera pris en compte pour la connexion à la source de données avant les paramètres dbuser_datasourcename et dbpwd_datasourcename.

Paramètre width

Le paramètre width indique la largeur de l'image ou du graphique. Ce paramètre s'utilise notamment avec les rapports de visualisation.

Pour les rapports contenant des spécifications de hauteur et de largeur, les deux paramètres height et width doivent être renseignés. En l'absence de l'un de ces paramètres, le graphique sera rendu avec sa hauteur et sa largeur par défaut.

Syntaxe

```
width=<x>
```

La valeur de <x> spécifie la valeur entière de la largeur en pixels.

Exemple

```
http://yourserver:8080/peb/view/sample/employee.viz?username=validUser  
&password=pass&provider=Native&fragment=true&outputtype=html  
&var_EmployeeID=1&promptstate=1&waitstate=1&width=500&height=1000
```

Paramètre height

Le paramètre height indique la hauteur de l'image ou du graphique. Ce paramètre s'utilise notamment avec les rapports de visualisation.

Pour les rapports contenant des spécifications de hauteur et de largeur, les deux paramètres height et width doivent être renseignés. En l'absence de l'un de ces paramètres, le graphique sera rendu avec sa hauteur et sa largeur par défaut.

Syntaxe

```
height=<x>
```

La valeur de <x> spécifie la valeur entière de la hauteur en pixels.

Exemple

```
http://yourserver:8080/peb/view/sample/employee.viz?username=validUser  
&password=pass&provider=Native&fragment=true&outputtype=html  
&var_EmployeeID=1&PROMPTSTATE=1&waitstate=1&width=500&height=1000
```

Paramètre var_variable

Le paramètre var_variable indique la valeur à utiliser pour satisfaire la variable du rapport spécifique.

Syntaxe

```
var_<variable>=<value>
```

La valeur de <variable> est le nom de la variable transmise au rapport.

Exemple

```
http://yourserver:8080/peb/view/sample/employee.rptdesign?username=validUser  
&password=pass&provider=Native&fragment=true&outputtype=html&var_EmployeeID=1
```

Remarques

- Pour les rapports, spécifier une valeur de variable sur l'URL supprimera l'invite runtime de cette variable.
- Pour spécifier une valeur de variable simple (=), utilisez la syntaxe var_Lastname=Curtis
- Pour spécifier des valeurs de variable multiples (IN), utilisez la syntaxe var_Lastname=Curtis &var_Lastname=McLind
- Pour spécifier la gamme des valeurs de la variable (BETWEEN), utilisez la syntaxe var_Dateship=3-1-2007 &var_Dateship=3-31-2007
- Pour spécifier des valeurs pour des variables multiples, utilisez la syntaxe var_Lastname=Curtis &var_Dateship=3-1-2007&var_Dateship=3-31-2007

Paramètres de scoring

Les paramètres de scoring servent à référencer des configurations de scoring pour générer des scores.

Paramètre dataset

Le paramètre dataset spécifie l'emplacement d'une définition SQL qui sera utilisé pour l'évaluation par lots.

La valeur de ce paramètre sera un chemin relatif dans le référentiel IBM SPSS Collaboration and Deployment Services Repository.

Syntaxe

```
dataset=<location>  
dataset.<tableID>=<location>
```

La valeur de <location> (emplacement) est le chemin de référentiel.

Si le jeu de données comprend plusieurs tables, ajoutez le paramètre avec un point suivi de l'identifiant de la table correspondant à la table souhaitée. Vous pouvez obtenir la valeur <tableID> en examinant le modèle de scoring dans IBM SPSS Modeler.

Exemple

```
http://yourserver:8080/peb/view/myPMML.xml?username=validUser  
&password=pass&scoring_configuration=testConfig  
&dataset=/datasets/dataset.sql
```

Paramètre dataset_label

Le paramètre dataset_label permet à l'utilisateur de spécifier la version appropriée du jeu de données. La version du jeu de données spécifiée doit être compatible avec le fournisseur de données défini dans la configuration de scoring.

Si la version n'est pas spécifiée, la *DERNIERE* version est utilisée.

Syntaxe

```
dataset_label=<myLabel>  
dataset_label.<tableID>=<myLabel>
```

La valeur de <myLabel> est le libellé de la version du jeu de données.

Si le jeu de données comprend plusieurs tables, ajoutez le paramètre avec un point suivi de l'identifiant de la table correspondant à la table souhaitée. Vous pouvez obtenir la valeur <tableID> en examinant le modèle de scoring dans IBM SPSS Modeler.

Exemple

```
http://yourserver:8080/peb/view/myPMML.xml?username=validUser  
&password=pass&scoring_configuration=testConfig  
&dataset=/datasets/dataset.sql&dataset_label=PRODUCTION
```

Paramètre dataset_table

Le paramètre dataset_table permet à l'utilisateur de spécifier un tableau dans un jeu de données.

Syntaxe

```
dataset_table=<myTable>  
dataset_table.<tableID>=<myTable>
```

La valeur de <myTable> est le nom du tableau de données.

Si le jeu de données comprend plusieurs tables, ajoutez le paramètre avec un point suivi de l'identifiant de la table correspondant à la table souhaitée. Vous pouvez obtenir la valeur <tableID> en examinant le modèle de scoring dans IBM SPSS Modeler.

Exemple

```
http://yourserver:8080/peb/view/myPMML.xml?username=validUser  
&password=pass&scoring_configuration=testConfig&fragment=true&  
dataset=/data/mySet&  
dataset_label=PRODUCTION&  
dataset_rowlimit=2&  
dataset_table=myTable&  
promptstate=1
```

Paramètre dataset_rowlimit

L'utilisateur peut limiter la quantité de données traitées dans le jeu de données pour l'évaluation par lots. Cela permet d'éviter des processus d'exécution trop longs.

Le paramètre dataset_rowlimit spécifie le nombre de lignes de données qui seront extraites du jeu de données.

Syntaxe

```
dataset_rowlimit=<x>  
dataset_rowlimit.<tableID>=<x>
```

La valeur de <x> indique le nombre de lignes de jeu de données à extraire.

Si le jeu de données comprend plusieurs tables, ajoutez le paramètre avec un point suivi de l'identifiant de la table correspondant à la table souhaitée. Vous pouvez obtenir la valeur <tableID> en examinant le modèle de scoring dans IBM SPSS Modeler.

Exemple

```
http://yourserver:8080/peb/view/myPMML.xml?username=validUser  
&password=pass&scoring_configuration=testConfig  
&dataset=/datasets/dataset.sql&dataset_rowlimit=1000
```

Paramètre `scoring_configuration`

Le paramètre `scoring_configuration` spécifie la configuration de scoring utilisée par le moteur de scoring pour évaluer le modèle spécifié.

Syntaxe

```
scoring_configuration=<configName>
```

La valeur de `<configName>` est le nom de la configuration de scoring à utiliser pour l'évaluation. La configuration spécifiée doit être en mesure de traiter une requête de score. Une référence renvoyant à une configuration suspendue ne pourra pas produire de score.

Exemple

```
http://yourserver:8080/peb/view/myPMML.xml?username=validUser  
&password=pass&scoring_configuration=testConfig  
&dataset=/datasets/dataset.sql
```

Paramètre `batch_type`

Le paramètre `batch_type` spécifie quelles invites d'entrée d'évaluation doivent être affichées.

Si le paramètre spécifie `dataset`, l'interface de scoring génère les invites d'entrée pour l'ensemble de donnée et le libellé. Si le paramètre `batch_type` n'est pas spécifié et que les entrées de paramètre ne sont pas définies, l'interface basée sur les paramètres de scoring est utilisée.

Syntaxe

```
batch_type=<inputPrompt>
```

La valeur de `<inputPrompt>` indique la source des invites d'entrée. Actuellement, la seule source prise en charge est `dataset`. Ignorez ce paramètre pour demander à l'utilisateur des valeurs d'entrée basées sur les paramètres.

Exemple

```
http://yourserver:8080/peb/view/myPMML.xml?username=validUser  
&password=pass&scoring_configuration=testConfig&batch_type=dataset
```

Paramètres Boîte de dialogue personnalisée

Les paramètres de boîtes de dialogue personnalisées sont utilisés pour référencer les fichiers de boîte de dialogue personnalisée (.spd).

Cette fonctionnalité requiert des adaptateurs IBM SPSS Statistics dans l'environnement IBM SPSS Collaboration and Deployment Services. Pour plus d'informations, voir la documentation d'installation d'IBM SPSS Statistics.

Paramètre `dataset.uri`

L'URI du jeu de données à utiliser par la boîte de dialogue personnalisée. Pour les fichiers .sav du référentiel IBM SPSS Collaboration and Deployment Services Repository, l'URI peut être spécifiée sous forme de chemin de référentiel ou d'ID ressource. Lorsque l'URI référence un fichier sur le système de fichiers, le chemin d'accès au fichier doit être valide depuis le serveur de pilotes de fichiers de données d'IBM SPSS Statistics qui est utilisé pour récupérer les métadonnées des variables. Il doit également être un chemin d'accès valide sur le serveur IBM SPSS Statistics qui exécutera la syntaxe. Si un objet de jeu de données de référentiel est utilisé, la version de cet objet peut être ajoutée à l'URI soit comme repère de version soit comme libellé.

Syntaxe

```
dataset.uri=<myURI>
```

La valeur de `<myURI>` indique l'URI du jeu de données.

Exemple

```
http://yourserver:8080/peb/view/myDialog.spd  
?dataset.uri=spsscr:///Datasets/SpecificURI.sav
```

```
http://yourserver:8080/peb/view/myDialog.spd  
?dataset.uri=spsscr:///?id=0a30063bc975ede40000011cafb8deda8327.
```

```
http://yourserver:8080/peb/view/myDialog.spd  
?dataset.uri=file:///C:/Program%20Files/SPSSInc/Samples/accidents.sav
```

Paramètre dataset.table

Pour les sources de données IBM SPSS Collaboration and Deployment Services, la table à utiliser par la boîte de dialogue personnalisée. Si aucun nom n'est spécifié, l'utilisateur est invité à le sélectionner dans la liste des tables.

Syntaxe

```
dataset.table=<myTable>
```

La valeur de <myTable> identifie la table à utiliser.

Exemple

```
http://yourserver:8080/peb/view/myDialog.spd  
?dataset.uri=spsscr:///Datasets/dataset.table=myTableName
```

Paramètre dataset.prompt

Indique que l'utilisateur sera obligé de sélectionner un jeu de données pour les boîtes de dialogue personnalisées. Sinon, le jeu de données sélectionné pour la première boîte de dialogue ouverte par l'utilisateur, qui comporte les critères de recherche correspondant durant une session, sera utilisé pour toutes les boîtes de dialogue personnalisées ultérieures qui ne sont pas configurées pour utiliser un jeu de données spécifique.

Syntaxe

```
dataset.prompt=<indicator>
```

La valeur de <indicator> est soit *true* (vraie) soit *false* (fausse).

Exemple

```
http://yourserver:8080/peb/view/myDialog.spd?dataset.prompt=true
```

Paramètre dataset.search.criteria

Critères de recherche à utiliser pour générer une liste de jeux de données au moment de l'exécution. La chaîne de recherche entière doit être saisie sur une seule ligne. Plusieurs conditions peuvent être combinées à l'aide de parenthèses, d'un "and" (et) logique et d'un "or" (ou) logique.

Critères de recherche

```
$$repository/title_field_name=<Object name>
```

```
$$search/mimetype=<Object MIME type>
```

```
$$repository/version_created_by_field=<Created by user stamp>
```

```
$$repository/version_created_date_field=<Version created date>
```

```
$$repository/description_field_name=<Object description>
```

```
$$repository/object_last_modified_by=<Created by user stamp>
```

Syntaxe

```
dataset.search.criteria=<myCriteria>
```

La valeur de <myCriteria> correspond à l'expression de recherche.

Exemple

```
# locates all SAV files
http://yourserver:8080/peb/view/myDialog.spd
?dataset.search.criteria=
'$$search/mimetype%3Dapplication/x-vnd.spss-spss-data%20or%20
$$search/mimetype%3Dapplication/x-vnd.spss-statistics-data'

# localise tous les fichiers qui correspondent au mot-clé SPECIAL_DATASET
http://yourserver:8080/peb/view/myDialog.spd
?dataset.search.criteria='$$repository/keyword_field_name%3D%3DSPECIAL_DATASET'
```

Paramètre variable.display

Le paramètre variable.display indique s'il faut afficher les noms ou libellés de variable.

Syntaxe

```
variable.display=<type>
```

La valeur de <type> est soit *names* (noms) pour indiquer les noms des variables soit *labels* (libellés) pour indiquer les libellés des variables.

Exemple

```
http://yourserver:8080/peb/view/myDialog.spd
?dataset.uri=spsscr:///Datasets/SpecificURI.sav&variable.display=labels
```

Paramètre variable.sort

Le paramètre variable.sort spécifie le critère de tri utilisé pour classer les variables.

Syntaxe

```
variable.sort=<myCriteria>
```

<myCriteria> prend l'une des valeurs suivantes :

- *none* pour ne pas faire de tri supplémentaire en-dehors du tri d'origine des données
- *alphanumeric* pour un tri alphabétique des noms et libellés de champ, suivant ce qui est affiché
- *measurement* pour trier par niveaux de mesure de champ

Exemple

```
http://yourserver:8080/peb/view/myDialog.spd
?dataset.uri=spsscr:///Datasets/SpecificURI.sav&variable.sort=alphanumeric
```

Paramètre stylesheet.url

Si vous utilisez une feuille de style CSS stockée dans le référentiel, il s'agit de l'URL du référentiel de la feuille de style.

Syntaxe

```
stylesheet.url=<myURL>
```

La valeur de <myURL> est l'URL de la feuille de style.

Exemple

```
http://yourserver:8080/peb/view/myDialog.spd
?stylesheet.url=/peb/view/EditBox_pes.css&fragment=true
```

Paramètre stylesheet.name

Si vous utilisez une feuille de style CSS intégrée dans le fichier de boîte de dialogue personnalisée, il s'agit du nom de la feuille de style. Le fichier de la feuille de style peut être ajouté au fichier de la boîte de dialogue personnalisée à l'aide d'un logiciel de compression d'archives comme WinZip.

Syntaxe

```
stylesheet.name=<myStyles>
```

La valeur de <myStyles> spécifie le nom de la feuille de style.

Exemple

```
http://yourserver:8080/peb/view/myDialog.spd  
?stylesheet.name=EditBox.css
```

Paramètre javascript.url

Si vous utilisez un code JavaScript stocké dans le référentiel, il s'agit de l'URL du fichier de script.

Syntaxe

```
javascript.url=<myURL>
```

La valeur de <myURL> est l'URL du fichier JavaScript.

Exemple

```
http://yourserver:8080/peb/view/myDialog.spd  
?javascript.url=/peb/view/EditBox_pes.js&fragment=true
```

Paramètre javascript.name

Si vous utilisez une feuille JavaScript intégrée dans le fichier de boîte de dialogue personnalisée, il s'agit du nom du fichier de script.

Syntaxe

```
javascript.name=<myFile>
```

La valeur de <myFile> est le nom du fichier JavaScript.

Exemple

```
http://yourserver:8080/peb/view/myDialog.spd?javascript.name=EditBox.js
```

Paramètre validate.method

Une méthode de validation du fichier JavaScript spécifié à appeler avant qu'une page ne soit soumise. Le formulaire soumis doit être le seul paramètre de la méthode. Lors de l'évaluation de l'entrée du formulaire, la méthode doit renvoyer une valeur booléenne. Cette méthode doit retourner vrai si tout est valide et faux si le formulaire soumis doit être annulé.

Syntaxe

```
validate.method=<myMethod>
```

La valeur de <myMethod> est le nom de la méthode dans le fichier JavaScript à utiliser pour la validation.

Exemple

```
http://yourserver:8080/peb/view/myDialog.spd?javascript.name=EditBox.js  
&validate.method=myValidate
```

Paramètre output.format

Le format de sortie à générer. Le format par défaut est le format Web Output viewer de IBM SPSS Statistics (.spw). Dans certains cas, il peut être préférable de générer des résultats au format HTML à la place. Le format de sortie est sensible à la casse.

Ce paramètre spécifie les mêmes informations que le paramètre `outputtype` mais n'est pris en compte que pour les boîtes de données personnalisées.

Syntaxe

```
output.format=<myFormat>
```

La valeur de `<myFormat>` est le format de la sortie. Les valeurs valides sont notamment les suivantes :

- *SPW* pour le visualiseur de sortie Web IBM SPSS Statistics
- *HTML* pour la sortie HTML

Exemple

```
http://yourserver:8080/peb/view/myDialog.spd?output.format=SPW
```

Paramètre `output.filename`

Le nom du fichier de sortie. S'il n'est pas spécifié, le fichier de sortie sera généré avec un nom identique au nom du fichier de la boîte de dialogue personnalisée, mais sans l'extension *.spw*.

Syntaxe

```
output.filename=<myFile>
```

La valeur de `<myFile>` est le nom du fichier de sortie.

Exemple

```
http://yourserver:8080/peb/view/myDialog.spd  
?output.filename=MyOutputName.spw
```

Paramètre `showOutline`

Indique si la légende doit être affichée. La valeur par défaut est *true* (vrai).

Syntaxe

```
showOutline=<indicator>
```

La valeur de `<indicator>` est soit *true* (vraie) soit *false* (fausse).

Exemple

```
http://yourserver:8080/peb/view/myDialog.spd?showOutline=true
```

Paramètre `allowPivoting`

Indique si la manipulation de la table doit être autorisée. Si l'option est désactivée, l'utilisateur n'est pas autorisé à faire pivoter des tableaux croisés dynamiques, à retourner ou à modifier des couches, à enregistrer des vues ou à ouvrir des données dans une nouvelle fenêtre. La valeur par défaut est *true* (vrai).

Syntaxe

```
allowPivoting=<indicator>
```

La valeur de `<indicator>` est soit *true* (vraie) soit *false* (fausse).

Exemple

```
http://yourserver:8080/peb/view/myDialog.spd?allowPivoting=true
```

Paramètre `allowPrinterFriendly`

Indique si une vue imprimable peut-être ouverte à partir d'une table particulière. La valeur par défaut est *true* (vrai).

Syntaxe

`allowPrinterFriendly=<indicator>`

La valeur de `<indicator>` est soit *true* (vraie) soit *false* (fausse).

Exemple

`http://yourserver:8080/peb/view/myDialog.spd?allowPrinterFriendly=true`

Paramètre `allowDownload`

Indique si les données peuvent être téléchargées dans un fichier de données local. La valeur par défaut est *true* (vrai).

Syntaxe

`allowDownload=<indicator>`

La valeur de `<indicator>` est soit *true* (vraie) soit *false* (fausse).

Exemple

`http://yourserver:8080/peb/view/myDialog.spd?allowDownload=true`

Paramètre `showLogs`

Indique si les entrées du journal doivent être affichées dans la sortie. La valeur par défaut est *true* (vrai).

Syntaxe

`showLogs=<indicator>`

La valeur de `<indicator>` est soit *true* (vraie) soit *false* (fausse).

Exemple

`http://yourserver:8080/peb/view/myDialog.spd?showLogs=true`

Paramètre `statistics.server`

Serveur IBM SPSS Statistics utilisé pour exécuter la syntaxe de la boîte de dialogue personnalisée. La valeur peut être une URI ou un nom qui fait référence à un serveur défini dans IBM SPSS Collaboration and Deployment Services. Si vous avez plusieurs serveurs, cette valeur peut définir l'URI ou le nom d'un cluster de serveurs.

Syntaxe

`statistics.server=<serverIdentifier>`

La valeur de `<serverIdentifier>` identifie le serveur à utiliser.

Exemple

`http://yourserver:8080/peb/view/myDialog.spd?
statistics.server=spsscr:///?id=0a30063bc975ede40000011cafb8deda8327`

`http://yourserver:8080/peb/view/myDialog.spd
?statistics.server=localStatisticsServer`

`http://yourserver:8080/peb/view/myDialog.spd
?statistics.server=copServerCluster`

Paramètre `statistics.server.credential`

Données d'identification qui doivent être utilisées pour la connexion au serveur IBM SPSS Statistics lors de l'exécution de la syntaxe. La valeur peut être une URI ou un nom qui fait référence à une information d'identification pour IBM SPSS Collaboration and Deployment Services.

Syntaxe

statistics.server.credential=<myCredential>

La valeur de <myCredential> identifie les données d'identification avec lesquelles l'exécution a lieu.

Exemple

```
http://yourserver:8080/peb/view/myDialog.spd?statistics.server=localStatisticsServer
&statistics.server.credential=spsscr:///id=0a30063bc975ede40000011cafb8deda8327.
```

```
http://yourserver:8080/peb/view/myDialog.spd?statistics.server=localStatisticsServer
&statistics.server.credential=administrator
```

Techniques HTML

Utilisation d'un éditeur HTML

Il existe de nombreux éditeurs HTML qui sont capables de simplifier la création de chaîne de requête URL et d'insérer les bons délimiteurs entre les paramètres.

Utilisation de formulaires HTML pour soumettre des demandes

Les demandes IBM SPSS Collaboration and Deployment Services Deployment Portal peuvent être soumises à partir de formulaires HTML inclus sur une page web. Par exemple, un formulaire peut être utilisé pour permettre à l'utilisateur de :

- Sélectionner dans une liste de rapports disponibles
- Sélectionner un type de fichier de sortie
- Spécifier les variables demandées avant de soumettre la demande de rapport
- Fournir un ID et un mot de passe avant d'exécuter un rapport

L'exemple suivant référence un fichier de boîte de dialogue personnalisée dans l'action d'un formulaire.

```
<form name='AnalyzeOptions' method='POST' target='Iframe_1'
action='/peb/view/SamplesStatistics/SPD/Simple.spd
?fragment=true&promptstate=1&waitstate=1'>
  <input type='hidden' name='username' value='userA' />
  <input type='hidden' name='password' value='passwordA' />
  <input type='hidden' name='provider' value='Native' />
  <input type='hidden' name='dataset.uri'
value='spsscr:///SamplesStatistics/SAV/multipleResponseData.sav' />
  <input type='hidden' name='allowPivoting' value='false' />

  <input name='PromptParameter1' type='checkbox' value='true' />
  Vérifiez la boîte de dialogue pour sélectionner le paramètre 1

  <br>
  <input type='submit' value='Run Report' />
</form>
```

Utilisation du référentiel IBM SPSS Collaboration and Deployment Services Repository pour stocker des pages web personnalisées contenant des chemins relatifs

Le référentiel peut être utilisé comme emplacement central pour stocker tous les fichiers d'un site Web personnalisé. Des chemins relatifs ou absolus peuvent être utilisés au sein du site Web personnalisé pour relier les éléments tels que des feuilles de style .css, des images, des objets de génération de rapport IBM SPSS Collaboration and Deployment Services Deployment Portal et JavaScript.

Par exemple, vous pouvez stocker un dossier appelé MyWebPage dans le référentiel contenant une page Web personnalisée appelée MyWebPage.htm et des ressources telles que des images, des feuilles de style et des fichiers JavaScript. MyWebPage.htm peut contenir des références **relatives** vers les ressources comme ce qui suit :

```

```

```
<script language="javascript" src="MyJS.js?fragment=true">
```

```
</script>
```

```
<LINK REL="StyleSheet" HREF="MyStyles.css?fragment=true" TYPE="text/css" MEDIA="screen" />
```

Afin que les références relatives fonctionnent correctement, la page web doit être accédée à l'aide du paramètre `fragment=true` de l'URL. Par exemple :

```
http://votreserveur:port/peb/view/MyWebPage/MyWebPage.htm?  
username=validUser&password=pass&provider=Native&fragment=true
```

Si vous voulez stocker les ressources pour votre site Web à un emplacement de référentiel différent de celui où est stockée votre page web, elles peuvent être référencées à partir de votre page Web (par exemple, `MyWebPage.htm`) avec des chemins **absolus**, comme suit :

```

```

```
<script language="javascript" src="/peb/view/MyWebPage/js/MyJS.js?fragment=true">
```

```
</script>
```

```
<LINK REL="StyleSheet" HREF="/peb/view/MyWebPage/CSS/MyStyles.css?fragment=true" TYPE="text/css"  
MEDIA="screen" />
```

Elles peuvent aussi être référencées en utilisant le nom de l'hôte complet et le port dans le chemin :

```

```

```
<script language="javascript" src="http://votreserveur:8080/peb/view/ MyWebPage/js/  
MyJS.js?fragment=true">
```

```
</script>
```

```
<LINK REL="StyleSheet" HREF="http://votreserveur:8080/peb/view/ MyWebPage/CSS/  
MyStyles.css?fragment=true" TYPE="text/css" MEDIA="screen"/>
```

Remarque :

Si vous créez une page HTML qui fait référence à des rapports publiés (`.spw`) intégrée à un HTML IFRAME, vous devez définir les paramètres de confidentialité d'Internet Explorer pour les cookies tiers afin d'éviter de voir l'écran de connexion.

Ce scénario se produit uniquement lorsque vous appelez les rapports `.spw` depuis une page Web externe en utilisant des IFRAMES pour intégrer et afficher plusieurs rapports sur une page Web. Lorsque vous accédez à la page HTML, les rapports s'exécutent et s'affichent dans les IFRAMES. Lorsque vous intégrez le paramètre URL IBM SPSS Collaboration and Deployment Services Deployment Portal dans un IFRAME, les cookies sont considérés comme des cookies tiers. Dans les paramètres de confidentialité Internet Explorer (Outils/Options Internet/Confidentialité), les cookies tiers sont bloqués par défaut. Ces résultats sont affichés dans l'écran de connexion lors de l'accès à la page Web (bien que l'URL contienne le nom et le mot de passe d'utilisateur appropriés). Pour modifier ce comportement, vous pouvez mettre à jour les paramètres de confidentialité d'Internet Explorer. Ajoutez le nom de domaine ou l'adresse IP de IBM SPSS Collaboration and Deployment Services aux sites gérés avec « Autoriser ». Cela permet que tous les cookies de l'adresse soient acceptés et qu'aucun écran de connexion n'apparaisse.

L'exemple suivant est une référence HTML utilisant un rapport .spw publié dans le référentiel :

```
<iframe frameborder=1 src="http://votreserveur:8080/peb/view  
/jba/accidents.spw?partId=5&fragment=true&username=admin&password=  
yourpwd&provider=Native" style="WIDTH: 800px;HEIGHT: 280px" name="I1">  
</iframe>
```

Veillez noter que ce problème se produit uniquement avec Internet Explorer, et pas avec d'autres navigateurs pris en charge.

Chapitre 3. IBM SPSS Collaboration and Deployment Services Tag Library

Une bibliothèque de balises de pages JavaServer (JSP) est fournie avec IBM SPSS Collaboration and Deployment Services pour les administrateurs et les utilisateurs avancés qui veulent créer des relations entre les éléments du référentiel et créer des pages Web personnalisées (pages .jsp) contenant des éléments qui peuvent alimenter des valeurs les uns vers les autres.

La bibliothèque de balises fournit la fonctionnalité de base suivante :

Authentification : Vous pouvez définir l'utilisateur, le mot de passe et le fournisseur de sécurité, et partager n'importe quel élément ou invite défini sur la page. L'authentification est obligatoire pour accéder aux éléments dans le référentiel IBM SPSS Collaboration and Deployment Services Repository et pour l'authentification de la source de données.

Éléments : Vous pouvez spécifier les définitions des éléments, y compris le « conteneur » cible (élément <div> ou <iframe>). Les éléments s'exécuteront à l'aide de la demande POST pour les cibles IFRAME et à l'aide d'AJAX (XML et JavaScript asynchrones) pour les cibles DIV.

Invites : Vous pouvez utiliser les invites pour ajuster dynamiquement les paramètres utilisés pour exécuter les éléments. L'emplacement de l'invite se limite à un emplacement sur la page en cours. Les invites peuvent être définies par l'utilisateur ou être un paramètre sélectionné dans une définition d'élément existante.

Relations de liaison : Vous pouvez définir des relations entre les éléments suivants :

- les éléments de rapports source et les éléments de rapports cibles, de travaux, d'évaluations ou de boîtes de dialogue personnalisées.
- une liste d'invites et un élément cible. L'emplacement de l'activation (DIV ou IFRAME) et le moment de l'activation (ONDEMAND, ONLOAD ou NONE) sont pris en charge.

Le canevas de la bibliothèque de balises se compose des parties principales suivantes :

- API JavaScript publique.
- Balises personnalisées avec interactions entre elles
- Beans de bibliothèques de balises pour la récupération de jeux de données.

Ce document décrit chaque fonction de balise disponible dans la bibliothèque de balises JSP et comprend des exemples d'utilisation. Après avoir lu ce document, nous conseillons d'examiner les fichiers échantillons .jsp livrés avec la bibliothèque de balises avant de créer vos propres pages personnalisées.

Mise à niveau vers IBM SPSS Collaboration and Deployment Services Tag Library

Notez que les précédentes versions d'IBM SPSS Collaboration and Deployment Services utilisaient un fichier .tld nommé *reporting-taglib.tld* ou *pasw-taglib.tld*. Toutes les pages JSP existantes utilisant l'un ou l'autre de ces noms doivent être mises à jour pour référencer *IBMSPSSTaglib.tld*.

En outre, vous devez vérifier que toutes les pages personnalisées créées à l'aide de versions antérieures de IBM SPSS Collaboration and Deployment Services se comportent comme prévu dans la version actuelle. Certaines modifications peuvent être nécessaires. Par exemple, des changements dans le traitement des rapports peuvent imposer des changements aux pages qui comportent des rapports.

Architecture de JavaServer Pages

La figure montre l'architecture sous-jacente à l'utilisation de la bibliothèque de balises. Le serveur d'applications qui héberge le référentiel IBM SPSS Collaboration and Deployment Services Repository inclut un moteur de servlet qui transforme les informations contenues dans les balises de la bibliothèque en entrées pour les services Web inclus dans IBM SPSS Collaboration and Deployment Services.

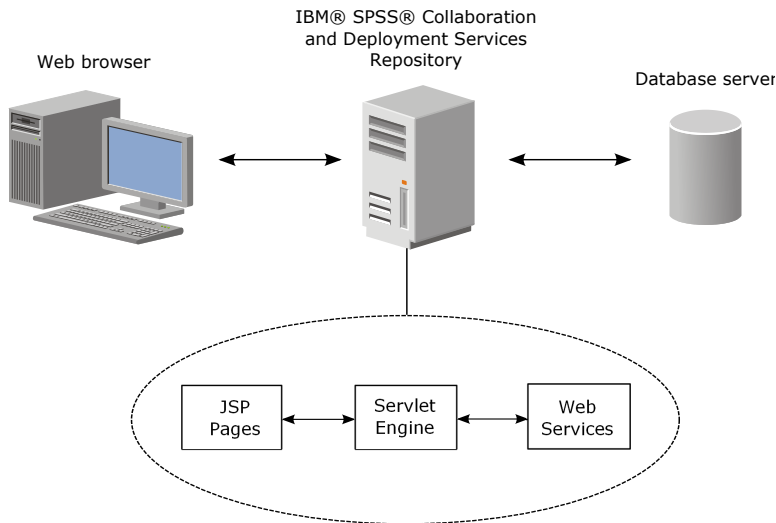


Figure 1. Architecture JSP

En général, le processus d'exécution des éléments à l'aide de la bibliothèque de balises est le suivant :

1. Le développeur JSP utilise les balises personnalisées pour définir les données d'identification, les invites, les éléments et les relations d'éléments dans un fichier *.jsp* et stocke le fichier sur le serveur d'applications hébergeant IBM SPSS Collaboration and Deployment Services Repository.
2. Lorsqu'un client accède à la page *.jsp*, le serveur évalue les balises et génère des données XML ou des éléments HTML selon le cas qui sont utilisés par les composants JavaScript du canevas afin d'identifier et de gérer les relations entre les éléments et les invites.
3. Les validations sont effectuées dans chaque gestionnaire de balise et les messages d'erreur appropriés s'affichent sur la page pour que l'utilisateur connaisse toutes les erreurs à chaque étape de création de la page.
4. Un servlet fournit une assistance pour exécuter les éléments et traiter et retourner le résultat.
5. Le service web associé au type d'élément est invoqué pour exécuter l'élément et effectuer les diverses validations.

Éléments pris en charge

Il est possible de référencer une large gamme d'éléments du référentiel dans des pages JSP à l'aide de IBM SPSS Collaboration and Deployment Services Tag Library. Lors du traitement de la page, le type MIME de l'élément détermine la façon dont l'élément est traité.

Les éléments valides incluent :

- Rapports
- Travaux
- Modèles de scoring
- Définitions d'interface personnalisées

Rapports

Pour un rapport, l'élément du référentiel doit référencer une définition de visualisation (*.viz)

Les propriétés suivantes doivent être prises en compte lors de l'utilisation d'éléments de rapport :

Sortie. Un élément de rapport génère généralement une seule sortie. Les rapports de visualisation génèrent cependant une image cliquable en plus de la visualisation. La sortie de l'élément peut être fournie dans divers formats qui dépendent du type de rapport. Les formats disponibles sont les suivants :

- HyperText Markup Language (*.html)
- Portable document format (*.pdf)
- Report document (*.rptdocument)
- HTML complete (*.htmlc)
- MIME HTML (*.mht)
- Document Microsoft Word (*.doc)
- Microsoft PowerPoint (*.ppt)
- Portable Network Graphic (*.png)
- Métafichier enrichi (*.emf)
- Joint Photographic Experts Group (*.jpeg)

Invites. Une fois traité, l'élément invite à saisir des valeurs pour toutes les variables définies dans le rapport.

Restrictions d'emplacement. Une sortie de type *.rptdocument ne peut être affichée que dans un IFRAME.

Liaison d'éléments. Les éléments de rapport peuvent être utilisés comme sources ou comme cibles pour d'autres éléments.

Balises prises en charge. Les éléments de rapport ne prennent pas en charge la balise outputLocation. Toutes les autres balises de la bibliothèque de balises sont prises en charge.

L'élément peut inclure des informations supplémentaires contrôlant l'affichage de la sortie, tels que le titre de la fenêtre ou la présence d'une barre d'outils.

Travaux

Pour un travail, l'élément du référentiel doit référencer un travail dans IBM SPSS Collaboration and Deployment Services de type MIME application/x-vnd.spss-prms-job.

Les propriétés suivantes doivent être prises en compte lors de l'utilisation d'éléments de travail :

Sortie. Un élément de travail peut générer n'importe quelle quantité de sorties de différents types. La sortie dépend des étapes contenues dans le travail.

Invites. Une fois traité, l'élément invite à saisir des valeurs pour tous les paramètres de travaux définis pour ce travail.

Restrictions d'emplacement. La sortie à partir d'étapes individuelles au sein du travail doit être définie de manière explicite.

Liaison d'éléments. Il est possible d'utiliser des éléments de travail comme cibles d'autres éléments mais pas comme sources.

Balises prises en charge. Les éléments de travail ne prennent pas en charge la balise `actionHandler`. Toutes les autres balises de la bibliothèque de balises sont prises en charge.

Modèles de scoring

Pour un modèle de scoring, l'élément du référentiel doit référencer un fichier configuré pour l'évaluation.

Les types valides de fichiers incluent :

- IBM SPSS Modeler flux (*.str)
- Predictive Model Markup Language (PMML)
- Définition d'application prédictive en temps réel

Les propriétés suivantes doivent être prises en compte lors de l'utilisation d'éléments d'évaluation :

Sortie. Un élément d'évaluation génère une sortie HTML.

Invites. Lorsqu'il est traité, l'élément peut inviter à saisir des valeurs pour des paramètres, un fichier de données et un nom de modèle.

Liaison d'éléments. Il est possible d'utiliser des éléments d'évaluation comme cibles d'autres éléments mais pas comme sources.

Balises prises en charge. Les éléments d'évaluation ne prennent pas en charge les balises `outputLocation` et `actionHandler`. Toutes les autres balises de la bibliothèque de balises sont prises en charge.

Boîtes de dialogue personnalisées

Pour une interface Web personnalisée, l'élément du référentiel doit référencer une définition de boîte de dialogue (*.spd).

Les propriétés suivantes doivent être prises en compte lors de l'utilisation d'éléments de boîtes de dialogue personnalisées :

Sortie. Un élément de boîte de dialogue personnalisée génère :

- un fichier de sortie unique (*.spw) qui doit viser un cadre ou une fenêtre
- HTML peut viser un cadre/fenêtre ou un DIV

Invites. Une fois traité, l'élément invite à saisir des valeurs pour toutes les invites définies dans la définition de la boîte de dialogue. L'élément peut aussi inviter à saisir des jeux de données. Mais l'aide des invites de commande définies dans le fichier .spd n'est pas utilisée. L'application doit contenir ses propres références d'aide.

Restrictions d'emplacement. Il est possible d'afficher la sortie dans un cadre, un DIV ou une nouvelle fenêtre.

Liaison d'éléments. Il est possible d'utiliser des éléments de boîte de dialogue comme cibles d'autres éléments mais pas comme sources.

Balises prises en charge. Les éléments de boîtes de dialogue ne prennent pas en charge la balise `actionHandler`. Toutes les autres balises de la bibliothèque de balises sont prises en charge.

Les propriétés de déploiement Web décrites dans une URL référençant un élément de boîte de dialogue peuvent être spécifiées dans la bibliothèque de balises soit comme propriétés imbriquées dans la balise `repositoryItem` ou comme utilisant la balise `sourceLinkPrompt`.

Les propriétés `dataset.uri` et `dataset.table` doivent toujours être définies. Au contraire, les propriétés `javascript.url`, `javascript.name`, `stylesheet.url` et `stylesheet.name` sont toutes ignorées. Les valeurs de ces propriétés doivent être définies dans le JSP lui-même.

Remarque :

Cette fonctionnalité requiert des adaptateurs IBM SPSS Statistics dans l'environnement IBM SPSS Collaboration and Deployment Services. Pour plus d'informations, voir la documentation d'installation d'IBM SPSS Statistics.

Construction d'une application

Chaque page JSP d'une application personnalisée doit définir certaines directives standard permettant d'utiliser et de référencer la bibliothèque de balises de manière appropriée.

La première directive de page, définit les propriétés pour toute la page elle-même. Ces propriétés comprennent les éléments suivants :

- l'attribut `language` qui définit la langue de script utilisée par la page
- l'attribut `contentType` qui indique le type MIME et le jeu de caractères utilisés pour les réponses aux clients
- l'attribut `session` qui indique si la bibliothèque de balises stocke ou non l'information à propos de la session

La seconde directive, `taglib`, indique les balises qui seront utilisés par la page JSP. Les propriétés définies pour cette directive incluent :

- L'attribut `uri` qui spécifie le chemin correct vers `IBMSPSSTaglib.tld`
- l'attribut `prefix` qui définit un champ d'application pour les balises

Notez que les précédentes versions d'IBM SPSS Collaboration and Deployment Services utilisaient un fichier `.tld` nommé `reporting-taglib.tld` ou `pasw-taglib.tld`. Toutes les pages JSP existantes utilisant l'un ou l'autre de ces noms doivent être mises à jour pour référencer `IBMSPSSTaglib.tld`.

L'exemple suivant utilise la directive de la page pour définir le type de contenu comme `text/html` à l'aide du jeu de caractères UTF-8, la langue de script comme Java, et l'utilisation de l'objet session comme `true`. La directive `taglib` identifie l'emplacement du fichier de rapport `.tld` et spécifie un préfixe de `r` pour toutes les balises définies à l'intérieur.

```
<%@ page contentType="text/html;charset=utf-8"
    language="java" session="true" %>

<%@ taglib uri="/WEB-INF/tlds/IBMSPSSTaglib.tld" prefix="r" %>

<!DOCTYPE html PUBLIC "-//W3C//DTD HTML 4.01 Transitional//EN"
    http://www.w3.org/TR/html4/loose.dtd">

<html>
<!-- Le reste du HTML / JSP prend place ici -->
</html>
```

Afin d'exécuter votre application, vous devez envisager de créer un fichier d'archive d'application web (`.war`) contenant les fichiers `.jsp` et de le déployer en tant qu'application web distincte sur votre serveur d'applications. Il s'agit de la méthode recommandée.

Par exemple, la structure de l'archive d'application de bibliothèque de balises de génération de rapports de l'échantillon développé (`IBMSPSSTaglib.tld.war`) comprise dans l'installation par défaut de IBM SPSS Collaboration and Deployment Services est la suivante :

```
IBMSPSSTaglib
├── index.html
├── setup.html
└── js
```



Notez que le fichier TLD (descriptions de la bibliothèque de balises) et les bibliothèques (fichiers *.jar*) sont compris dans le fichier *.war* déployé. Le fichier TLD est également référencé dans le fichier du descripteur d'application (*web.xml*) :

```

<?xml version="1.0" encoding="UTF-8"?>
<!DOCTYPE web-app PUBLIC "-//Sun Microsystems, Inc.//DTD Web Application 2.3/EN"
"http://java.sun.com/dtd/web-app_2_3.dtd">
<web-app>
  <servlet>
    <servlet-name>ReportingTaglibServlet</servlet-name>
    <display-name>
      Servlet responsible for fulfilling all requests from
      reporting taglibs
    </display-name>
    <servlet-class>
      com.spss.report.taglib.servlet.ReportingTaglibServlet
    </servlet-class>
  </servlet>
  >
  <servlet-mapping>
    <servlet-name>ReportingTaglibServlet</servlet-name>
    <url-pattern>/reportingTaglib/*</url-pattern>
  </servlet-mapping>

  <servlet-mapping>
    <servlet-name>ReportingTaglibServlet</servlet-name>
    <url-pattern>/tagLib/*</url-pattern>
  </servlet-mapping>

  <error-page>
    <error-code>500</error-code>
    <location>/jsp/error/error.jsp</location>
  </error-page>
</web-app>

```

Le descripteur d'application indique également que le servlet *ReportingTaglibServlet* est mappé sur les schémas d'URL */taglib* et */reportingTagLib* et que les deux URL peuvent appeler le servlet. La classe Java du servlet est *com.spss.report.taglib.servlet.ReportingTaglibServlet*. La fonctionnalité facultative d'authentification unique est activée par un filtre de servlet *Filtre d'authentification commun* qui utilise la classe *com.spss.report.taglib.filter.AuthFilter* et est mappé sur le servlet par URL. Le filtre est initialisé avec des paramètres de chiffrement et de classe d'adaptateurs SSO.

Pour plus d'informations et les conditions requises pour les fichiers *.war*, voir la documentation du serveur d'applications.

Important ! Les fichiers d'application *.war* qui ne sont pas déployés par les scripts d'installation d'IBM SPSS Collaboration and Deployment Services ou par IBM SPSS Collaboration and Deployment Services Package Manager, comme une bibliothèque de balises ou des applications personnalisées, peuvent nécessiter une modification de l'ordre du chargeur de classes. Par exemple, pour établir les rapports et les évaluations des applications de la bibliothèque de balises sur WebSphere, l'ordre de chargeur des classes doit être défini sur *Classes chargées avec le chargeur des classes d'application en premier* et sur *.war*, les règles du chargeur des classes doivent être définies sur *Chargeur de classe unique pour l'application*.

Détails de l'implémentation

Les utilisateurs qui créent des pages *.jsp* personnalisées doivent être attentifs aux informations suivantes :

- Chaque fois que le serveur s'arrête, n'importe quel *.jsp* qui est placé dans les fichiers du répertoire *tmp/deploy* est perdu. Afin de conserver et protéger vos fichiers *.jsp*, effectuez des copies de sauvegarde vers un lecteur local et recopiez-les vers le serveur après chaque redémarrage. Les applications de production doivent être regroupées dans des fichiers *.war*.
- Pour les rapports contenant des images ou des graphiques, le format de sortie *.mht* combine les images/graphiques et HTML dans un fichier unique compatible avec Internet Explorer uniquement.
- Le serveur pré-valide toutes les balises dans la mesure du possible et envoie des messages d'erreurs vers la réponse HTTP au fur et à mesure qu'elles sont identifiées. Le développeur JSP bénéficie ainsi d'une aide pour résoudre les problèmes lors de la création d'une page. Par exemple, les éléments suivants sont validés :
 - Vérifier que toutes les données d'identification sont définies
 - Vérifier les données d'identification
 - Vérifier que les paramètres des rapports existent
 - Vérifier que les noms de colonne existent pour un objet de rapport
 - Vérifier la liaison entre les éléments paraît logique
- Les balises nécessitent un serveur de référentiel.
- La bibliothèque des balises prend en charge les liens entre les invites et les éléments, entre les clics sur les lignes et les éléments cibles, entre les rapports et les rapports détaillés dans le même cadre et entre les lignes d'invites/de tables et les éléments cibles ouverts dans des fenêtres distinctes.
- Tous les comportements de lien sont masqués à l'utilisateur et sont définis à l'aide des balises JSP `sourceLinkRepositoryItem` ou `sourceLinkPrompt`. L'utilisateur n'est pas tenu de comprendre toute autre technologie que celle de l'utilisation des balises JSP.
- Tous les éléments cibles doivent être prédéfinis par des paramètres afin de recevoir les paramètres transmis.
- Pour les boîtes de dialogue personnalisées, le CSS standard définit les styles par défaut inclus automatiquement au moment où la balise `repositoryItem` est utilisée. Pour ignorer ces styles, ajoutez une feuille de style personnalisée après la balise `repositoryItem`. Par exemple :

```
<r:repositoryItem name="sample" inputURI="spsscr:///myDialog.spd"
...plus ici...
</r:repositoryItem>

<link rel="stylesheet" type="text/css" href="MyStyles.css">
```

API JavaScript publique

Le canevas fournit les fonctions JavaScript permettant de traiter les éléments du référentiel, de récupérer les valeurs de rapport ajoutées aux signets et les valeurs d'invites de commande en cascade.

Fonction `runRepositoryItem`

La fonction JavaScript publique fournie par le canevas pour exécuter un élément est `runRepositoryItem`. Elle permet au développeur d'exécuter un élément en connectant ce JavaScript à un gestionnaire d'événements et d'activer un élément lors de l'utilisation d'invites.

Cependant, l'exécution d'un élément directement par cette fonction entraîne le contournement de la validation normale de l'invite. Il incombe à l'application de valider tous les paramètres avant d'invoquer la fonction.

La fonction accepte les trois arguments suivants.

- Une chaîne correspondant au nom de l'élément à exécuter. Le nom doit avoir été défini à l'aide de l'attribut `name` de la balise `repositoryItem`.

- Un ensemble de valeurs de données à utiliser comme valeurs de paramètre lors de l'exécution de l'élément. L'ensemble présente la structure suivante :

```
var thisVar = new Object();
thisVar.value = "param_value";
thisVar.columnName = "param_name";
var linkedData = new Array(thisVar);
```

- Un paramètre en option qui spécifie un emplacement cible pour le résultat de l'élément. Il suit les mêmes règles que l'attribut `location` de la balise `repositoryItem`. Il peut être l'ID d'un DIV, le nom d'un IFRAME ou d'un FRAME, **NEW* ou **windowName*. S'il est ignoré, l'emplacement par défaut de `repositoryItem` est utilisé.

L'ensemble des valeurs de données peut être spécifié par l'un des moyens suivants :

- Comme nul (ou omis). Dans ce cas, les valeurs nécessaires sont récupérées à l'aide des balises `sourceLinkPrompt` définies pour l'élément.
- Comme les données de lien de `actionHandler`. Les balises `actionHandler` définissent les fonctions à appeler et les valeurs de paramètre qui sont capturées comme faisant partie de l'événement. Ces paramètres peuvent être directement transmis à l'API `runRepositoryItem`.
- Comme défini par l'utilisateur. Le JavaScript qui appelle l'API `runRepositoryItem` peut définir comme nécessaire les valeurs du tableau. `columnName` est le nom de la colonne défini dans la balise `sourceLinkVariable`. La valeur est la valeur à transmettre comme paramètre.

Fonction `getBookmarkedValues`

La fonction `getBookmarkedValues` récupère les valeurs des cellules ajoutées aux signets dans un rapport.

L'attribut ID de la cellule doit être défini sur la valeur du signet. Cette fonction permet de lier des rapports complexes contenant des tableaux croisés et des tables imbriquées.

La fonction `getBookmarkedValues` accepte les arguments suivants :

- un noeud parent dans le DOM du rapport que la fonction doit traverser pour obtenir les valeurs de cellules correspondant aux éléments spécifiés dans l'ensemble des signets
- un ensemble de signets définis dans le rapport dont les valeurs sont nécessaires. Par exemple, `["bookid1","bookid2"]`.

La fonction renvoie un ensemble de valeurs de données à utiliser comme valeurs de paramètre lors de l'exécution du rapport. L'ensemble présente la structure suivante :

```
var thisVar = new Object();
thisVar.value = "cell_value";
thisVar.columnName = "bookmark";
```

Le `columnName` représente le nom du signet. La *valeur* est la valeur de la cellule spécifiée qui est marquée d'un signet.

Fonction `retrievePromptValues`

La fonction `retrievePromptValues` doit être appelée lorsque des paramètres avec des contrôles personnalisés sont utilisés et elle prend en charge les invites de commande en cascade ou non.

Appelez cette fonction dans le gestionnaire `onLoad` du corps pour charger les valeurs d'origine de l'invite de commande (ou l'invite de commande parent s'il s'agit d'une invite de commande en cascade). Appelez cette fonction dans le gestionnaire `onChange` du contrôle utilisé pour définir le paramètre en cascade. La fonction appellera le serveur et obtiendra les valeurs de l'invite de commande pour remplir les contrôles des paramètres avec les valeurs mises à jour en fonction de la valeur des paramètres parents sélectionnée.

La fonction `retrievePromptValues` accepte les arguments suivants :

- une chaîne indiquant le nom du rapport contenant les définitions des paramètres en cascade. Le nom doit avoir été défini comme l'attribut `name` d'une balise `repositoryItem`.

- une chaîne correspondant au nom du paramètre dans le rapport. Pour les paramètres en cascade, cette chaîne est le nom du groupe de paramètres en cascade. Le groupe en cascade doit être présent dans le rapport.
- une fonction définie par l'utilisateur qui accepte un ensemble de valeurs et de textes d'affichage pour les nouvelles options. Cet ensemble peut être nul, auquel cas la fonction doit supprimer le contrôle. Cette fonction sera appelée par `retrieveCascadingPromptValues` pour remplir les contrôles des paramètres avec de nouvelles valeurs.

```
function callback(options) {
    // logique pour effacer le contrôle
    // logique pour ajouter une valeur et un texte d'affichage au contrôle
    for(var i = 0; i <options.length; i++) {
        control.value = options[i].value;
        Display Text for control = options[i].displayText;
    }
}
```

- Un ensemble des valeurs précédemment sélectionnées présentes dans le groupe en cascade. Cet ensemble est uniquement nécessaire pour les paramètres en cascade et doit être omis pour un paramètre qui n'est pas en cascade. Les paramètres doivent être dans un ordre séquentiel. Pour obtenir la liste des paramètres en cascade parents, spécifiez les valeurs précédentes :

```
var precedingvals= new Array();
```

L'ensemble de valeurs précédentes présente la structure suivante : Par exemple, pour obtenir la liste des villes du Minnesota :

```
precedingvals= new Array();
precedingvals[0]= "USA";
precedingvals[1]="MN";
```

Référence des balises IBM SPSS Collaboration and Deployment Services Tag Library

Les différentes balises incluses dans la IBM SPSS Collaboration and Deployment Services Tag Library dépendent les unes des autres et, pour des raisons de validation, il est nécessaire de savoir que les références sont correctement résolues. Les balises doivent aussi être définies dans un ordre correct.

Les sections suivantes décrivent en détail chaque balise disponible.

Cette bibliothèque de balises dépend de JSP1.2.

Balise credential

La balise `credential` définit à la fois des données d'identification pour la connexion à la source de données et des données d'identification pour la connexion au référentiel.

Les données d'identification sont référencées par nom pour tous les éléments et toutes les invites définis sur la page. Elle doivent être définies avant tout autre balise de rapport qui pourrait référencer les données d'identification. Pour une utilisation normale, elle doit être la première balise référencée dans le JSP.

La balise `credential` peut contenir des éléments `properties`. Par exemple, dans le cas des sources de données activées de J. D. Edwards (JDE), les données d'identification ressemblent à ceci :

```
<credential>
  <properties>
    <property name="JDE_LIBRARY_LIST_SELECTED" value="liblist_name"/>
  </properties>
</credential>
```

Tableau 4. Attributs de la balise credential.

Nom	Requis	Description
name	vrai	<p>Soit un nom interne pour les données d'identification du référentiel IBM SPSS Collaboration and Deployment Services Repository, soit le nom d'une source de données utilisée dans un objet d'élément du référentiel. Il est utilisé pour relier des éléments et des invites vers ces données d'identification ainsi que pour satisfaire les informations de connexion vers une source de données nécessaires à des éléments référencés.</p> <ul style="list-style-type: none"> • Pour les données d'identification relatives au référentiel, il doit correspondre au nom fourni pour l'attribut repositoryCredentialName de la balise repositoryItem. • Pour les données d'identification relatives à la base de données, le nom doit correspondre au nom de la source de données tel qu'il est référencé par l'élément utilisant cette source de données. <p>Ce nom est utilisé pour stocker les valeurs des données d'identification dans une variable de session. Toutes les données d'identification doivent avoir un nom unique.</p>
useSSO	faux	<p>Indique si les données d'identification relatives à une connexion unique pour Kerberos doivent être utilisées. Si cet attribut est défini avec la valeur true, les attributs username, password et provider ne doivent pas être spécifiés.</p> <p>Lorsque vous utilisez le SSO, le filtre d'authentification doit être configuré dans le fichier web.xml.</p>
credentialDefinitionName	faux	<p>Le nom des données d'identification définies en tant que ressources dans le référentiel. Si cette valeur est spécifiée, les attributs du nom d'utilisateur, du mot de passe et du fournisseur ne doivent pas être définis car les ressources de données d'identification comprennent ces informations.</p>

Tableau 4. Attributs de la balise credential (suite).

Nom	Requis	Description
provider	faux	<p>Pour les données d'identification relatives au référentiel, il s'agit du nom du fournisseur de sécurité optionnel. Les valeurs valides comprennent :</p> <ul style="list-style-type: none"> • <i>Natif</i> pour le fournisseur intégré. • <i>AD_<nom>/<domaine></i> pour Active Directory, où <nom> correspond au nom du fournisseur de sécurité dans le système et <domaine> correspond à l'espace de nom DNS • <i>ADL_<nom>/<domaine></i> pour Active Directory avec remplacement local, où <nom> correspond au nom du fournisseur de sécurité dans le système et <domaine> correspond à l'espace de nom DNS • <i>iSeries</i> pour IBM i • <i>ldap_<nom></i> pour OpenLDAP, où <nom> correspond au nom du fournisseur de sécurité dans le système <p>S'il n'est pas spécifié, le fournisseur de sécurité interne du référentiel est utilisé. Cet attribut est ignoré pour les données d'identification de la base de données.</p>
username	faux	Le nom d'utilisateur à utiliser pour l'authentification.
password	faux	Le mot de passe du nom d'utilisateur spécifié. Le mot de passe est généralement utilisé en interne par la bibliothèque balises. Il n'est PAS écrit dans le résultat de JSP.

Imbrication de balises

Néant

Résultat attendu

Aucun. Cette balise fournit des informations d'authentification. Cette balise ne produit pas de résultat, mais met en cache les données d'identification à l'aide de l'attribut name en tant que clé pour un usage ultérieur avec une balise de rapport ou d'invite.

Exemple d'utilisation

L'exemple suivant spécifie trois données d'identification. La première sert à accéder au référentiel IBM SPSS Collaboration and Deployment Services Repository à l'aide d'un nom d'utilisateur et d'un mot de

passer spécifiés. La valeur de *Native* pour *provider* indique que la paire nom d'utilisateur/mot de passe pour la validation est définie chez le fournisseur natif de sécurité local. La seconde information utilise une authentification unique pour le référentiel IBM SPSS Collaboration and Deployment Services Repository à l'aide des données d'identification de l'utilisateur précédemment identifiées. La troisième information d'identification est destinée à une source de données nommée *Northwind*.

```
<r:credential name="repositoryCredential" provider="Native"
  username='admin' password='password' />

<r:credential name="repositorySSO" useSSO="true" />

<r:credential name="Northwind" username='sa' password='sa' />
```

Balise repositoryItem

La balise `repositoryItem` est la principale balise pour établir des définitions d'éléments de référentiel qui seront utilisées par l'application.

La balise `repositoryItem` peut référencer des éléments de rapport, des travaux, des éléments d'évaluation ou des fichiers SPD. Les éléments de référentiel peuvent être exécutés directement, utilisés pour proposer des invites ou exécutés par programmation.

Toutes les balises `sourceLinkPrompt` et `sourceLinkRepositoryItem` doivent être imbriquées dans la balise `repositoryItem` de la manière suivante :

- Utilisez une balise imbriquée `sourceLinkRepositoryItem` si cet élément doit être exécuté lorsque l'utilisateur clique sur un élément différent.
- Utilisez `sourceLinkPrompt` si les valeurs des paramètres proviennent d'invites définies sur la page ou définies directement dans l'élément.

Vous pouvez aussi spécifier des propriétés supplémentaires qui sont spécifiques à un type d'élément de référentiel. Les noms de propriété doivent être en minuscules pour pouvoir fonctionner avec le navigateur Firefox. Les valeurs de ces propriétés seront transmises à l'URL pour exécuter l'élément de référentiel. Les propriétés sont spécifiées en tant que bloc XML imbriqué.

Tableau 5. Attributs de la balise `repositoryItem`.

Nom	Requis	Description
name	vrai	Définit un nom unique pour l'élément. Le nom peut être référencé par d'autres balises ou via l'API JavaScript <code>runRepositoryItem()</code> .

Tableau 5. Attributs de la balise repositoryItem (suite).

Nom	Requis	Description
inputURI	vrai	<p>La définition de l'élément à utiliser pour rendre le résultat du rapport. Cette valeur doit spécifier une URI qui peut être utilisée pour localiser la définition de l'élément. Les modèles d'URI suivants sont pris en charge :</p> <ul style="list-style-type: none"> • <i>file</i> : Référence un fichier spécifique sur un serveur d'applications ou un emplacement de fichier sur le réseau • <i>spsscr</i> : Référence un fichier dans le référentiel IBM SPSS Collaboration and Deployment Services Repository. Ce modèle permet de référencer des fichiers par un identifiant ou un chemin hiérarchique au sein du référentiel. Il est possible de spécifier des repères de version spécifiques. Si aucune version ni aucun libellé n'est spécifiée, la dernière version est utilisée. • <i>scoring</i> : Référence une configuration de modèle du référentiel. Les configurations de scoring sont référencées par nom depuis les bibliothèques de balises. Si une configuration de scoring est renommée, la référence de la bibliothèque de balises doit également être modifiée.
activate	vrai	<p>Spécifie quand l'élément sera activé. Les options sont :</p> <ul style="list-style-type: none"> • <i>ONDEMAND</i> : Exécute l'élément lorsqu'il est activé par un clic sur une ligne du rapport source. • <i>ONLOAD</i> : Exécute l'élément lors du chargement initial de la page. • <i>NONE</i> : L'élément ne s'exécute pas automatiquement. Dans ce cas, l'élément est utilisé pour fournir des invites ou des valeurs d'invite. <p>Quels que soient les paramètres d'activate, tous les rapports peuvent être exécutés par programmation à l'aide de l'API JavaScript publique <code>runRepositoryItem()</code>.</p>

Tableau 5. Attributs de la balise repositoryItem (suite).

Nom	Requis	Description
location	faux	<p>La destination pour le résultat provenant de l'exécution de l'élément. L'utilisation varie légèrement selon le type de cible.</p> <ul style="list-style-type: none"> • Pour les cibles DIV, l'emplacement doit spécifier l'ID de la balise DIV dans lequel le résultat doit être placé. • Pour les cibles IFRAME, l'emplacement doit spécifier le nom du cadre. • Pour ouvrir le résultat dans une nouvelle fenêtre, spécifiez un emplacement de *NEW. • Pour diriger la sortie vers une fenêtre nommée, utilisez un astérisque (*) suivi du nom de la fenêtre. Par exemple, *MAFENÊTRE ouvrira une nouvelle fenêtre appelée MAFENÊTRE et réutilisera cette fenêtre à chaque activation du lien.
repositoryCredentialName	vrai	<p>Le nom des données d'identification qui doit être utilisé lors de l'accès à l'élément à partir du référentiel et lors de l'exécution de l'élément via le service de rapport. Les données d'identification doivent avoir été préalablement définies à l'aide de la balise credential.</p>
outputType	faux	<p>Le format de sortie à générer. Les types de résultats pris en charge varient selon le type d'élément. Normalement il s'agit de HTML ou de PNG mais on trouve parmi les autres options :</p> <p>Rapports de visualisation : PNG, EMF, JPEG, HTML</p> <p>S'il n'est pas spécifié, le résultat se fera par défaut en HTML (ou en PNG pour des rapports de visualisation).</p> <p>Pour afficher des rapports utilisant le visualiseur, spécifiez un type de RPTDocument. Pour ce type, la cible doit être un IFRAME.</p>

Tableau 5. Attributs de la balise repositoryItem (suite).

Nom	Requis	Description
width	faux	Il s'agit de la largeur de l'image de sortie. La largeur doit être supérieure à zéro et spécifiée en conjonction avec la hauteur. Si elle n'est pas spécifiée, la largeur et la hauteur par défaut sont utilisées.
height	faux	Il s'agit de la hauteur à utiliser lorsque le résultat est une image. La largeur doit aussi être spécifiée sans quoi la configuration n'a pas d'effet. La valeur doit être supérieure à 0.

Imbrication de balises

Cette balise peut inclure une balise sourceLinkRepositoryItem et plusieurs balises sourceLinkPrompt et outputLocation.

Balise repositoryItemPrompt

La balise repositoryItemPrompt génère du code HTML pour une variable d'invite définie dans l'élément référencé.

L'élément référencé par l'invite doit être défini à l'aide de la balise repositoryItem avant de pouvoir utiliser cette balise. Utilisez-la si vous souhaitez inviter à entrer des commandes telles que celles utilisées dans IBM SPSS Collaboration and Deployment Services Deployment Portal afin qu'elles soient utilisées dans votre application.

Cette balise génère des commandes d'invite HTML à l'emplacement correspondant à celui où la balise est utilisée. La balise doit être associée à un paramètre particulier d'un élément pour pouvoir être utile. L'association à des paramètres se fait à l'aide de la balise sourceLinkPrompt, où promptID de sourceLinkPrompt doit correspondre à promptID dans cette balise.

Tableau 6. Attributs de la balise repositoryItemPrompt.

Nom	Requis	Description
promptId	faux	Un identifiant unique qui peut être référencé à partir de l'attribut promptId de la balise sourceLinkPrompt.
repositoryItemName	vrai	Une référence au nom de l'élément tel que défini dans l'attribut name de la balise repositoryItem.
parameterName	faux	Nom de la variable d'invite tel que défini dans l'élément.

Imbrication de balises

Néant

Résultat attendu

Un élément HTML qui permet à l'utilisateur de sélectionner ou de saisir des valeurs personnelles en fonction du promptType, qui est sélectionné en tant que parameterName. La balise repositoryItemPrompt prend en charge tous les paramètres pris en charge par l'IBM SPSS Collaboration and Deployment Services Deployment Portal. Il en résulte que tous les types d'invites sont pris en charge et que l'élément HTML approprié est généré.

Exemple d'utilisation

L'exemple suivant invite à saisir une valeur pour le paramètre *EmployeeID* dans le rapport *Employees*.

```
<repositoryItem name="Employees"
  inputURI="file:///d:/yourDS/ReportTaglib/Employees.dbq"
  repositoryCredentialName="localhost" activate="NONE" />

<repositoryItemPrompt promptId="EmployeeIdPrompt"
  repositoryItemName="Employees" parameterName="EmployeeID" />
```

Balise report

Cette balise a été dépréciée. Utilisez à la place la balise repositoryItem.

Balise reportPrompt

Cette balise a été dépréciée. Utilisez à la place la balise repositoryItemPrompt.

Balise outputLocation

Cette balise associe la sortie générée qui existe dans le référentiel à l'emplacement sur la page sur laquelle la sortie est affichée. Lorsque l'élément est exécuté, la sortie est récupérée à partir du référentiel et affichée à l'emplacement cible spécifié sur la page.

Cette balise doit toujours être imbriquée dans une balise repositoryItem.

Tableau 7. Attributs de la balise outputLocation.

Nom	Requis	Description
outputId	faux	Il s'agit du chemin d'accès à la sortie qui existe dans le référentiel. Pour les boîtes de dialogue personnalisées, cet attribut doit être omis. La sortie de l'exécution de la syntaxe est automatiquement détectée.

Tableau 7. Attributs de la balise *outputLocation* (suite).

Nom	Requis	Description
location	vrai	<p>Cet attribut spécifie l'emplacement de la sortie sur la page.</p> <ul style="list-style-type: none"> • Pour les cibles DIV, l'emplacement doit spécifier l'ID de la balise DIV dans lequel le résultat doit être placé. • Pour les cibles IFRAME, l'emplacement doit spécifier le nom du cadre. • Pour ouvrir le résultat du rapport dans une nouvelle fenêtre, spécifiez un emplacement de *NEW. • Pour diriger la sortie vers une fenêtre nommée, utilisez un astérisque (*) suivi du nom de la fenêtre. Par exemple, *MESRAPPORTS ouvrira une nouvelle fenêtre appelée <i>MESRAPPORTS</i> et réutilisera cette fenêtre à chaque activation du lien. <p>Les sorties HTML peuvent viser un DIV. Toutes les autres sorties doivent viser un IFRAME ou une fenêtre.</p>
partId	faux	<p>Il est utilisé pour identifier la partie ou l'élément spécifique de la sortie de l'archive SPW.</p> <p>Cette fonctionnalité requiert des adaptateurs IBM SPSS Statistics dans l'environnement IBM SPSS Collaboration and Deployment Services. Pour plus d'informations, voir la documentation d'installation d'IBM SPSS Statistics.</p>

Imbrication de balises

Néant

Exemple d'utilisation

L'exemple suivant spécifie un emplacement de sortie pour un diagramme stocké dans le référentiel IBM SPSS Collaboration and Deployment Services Repository à l'aide de la balise IFRAME *ChartFRAME*.

```
<outputLocation outputId="spsscr:///output/output_chart.png"
  location="ChartFRAME"/>
```

Si les valeurs de l'attribut dépendent des valeurs des paramètres, utilisez la balise *sourceLinkPrompt* pour définir des correspondances avec les paramètres. Si une correspondance est trouvée, elle est substituée au paramètre. Par exemple, l'exemple suivant définit deux balises *outputLocation* avec des noms de fichiers qui dépendent de paramètres.

```

<repositoryItem name= "Call_Center_Score"
  inputURI= "spsscr:///job/Call Center"
  repositoryCredentialName="localhost"
  activate="ONDEMAND"/>
  <outputLocation outputId ="spsscr:///output/output_tab_{JobParam1}.png"
    location="ChartFRAME"/>
  <outputLocation outputId="output/output_chart_{JobParam2}.html"
    location="ReportDIV"/>
  <sourceLinkPrompt promptId="JobParam1" parameterValue="Jan" />
  <sourceLinkPrompt promptId="JobParam2"
    targetNameParameter="html_id_for_the_value" />
</repositoryItem>

```

Pour *JobParam1*, une valeur de *Jan* est substituée dans le nom ce qui provoque l'affichage de *output_chart_Jan.png* à *ChartFRAME*.

Pour *JobParam2*, la valeur associée au contrôle html du paramètre est substituée dans le nom. Si la valeur est *Illinois*, le fichier *output_tab_Illinois.html* s'affiche à *ReportDIV*.

Balise sourceLinkPrompt

La balise `sourceLinkPrompt` associe les paramètres de l'élément aux invites fournissant leurs valeurs. Il peut s'agir d'éléments HTML définis par l'utilisateur, de fonctions JavaScript, d'invites créées à l'aide de la balise `repositoryItemPrompt` ou de valeurs directement spécifiées.

La balise `sourceLinkPrompt` doit toujours être imbriquée dans une balise `repositoryItem`. Lors de l'exécution du rapport, les valeurs des paramètres sont récupérées à l'aide de balises `sourceLinkPrompt`.

Tableau 8. Attributs de la balise `sourceLinkPrompt` tag.

Nom	Requis	Description
targetNameParameter	vrai	Nom du paramètre tel qu'il est défini dans l'élément du référentiel. Pour les modèles de scoring qui utilisent plusieurs tables, spécifiez la valeur sous la forme <i>table.paramètre</i> où <i>table</i> est le nom de la table et <i>paramètre</i> est le nom du paramètre.
promptId	faux	L'attribut <code>promptId</code> peut être l'ID d'une balise <code>reportPrompt</code> ou le nom d'une commande HTML. Lorsqu'une valeur d'invite est nécessaire, le <code>reportPrompt</code> ou la commande HTML sont utilisés pour déterminer la valeur d'invite. <code>promptId</code> , <code>parameterValue</code> ou <code>getValueJSFunction</code> doit être spécifié.
parameterValue	faux	Spécifie une valeur pour le paramètre au lieu d'inviter à en saisir un. Il doit être spécifié lorsque l'application connaît la valeur du paramètre lors du traitement du JSP. Dans ce cas, la valeur peut être spécifiée directement à l'aide de cet attribut. Si <code>parameterValue</code> est spécifié, alors <code>promptId</code> et <code>getValueJSFunction</code> ne doivent pas être utilisés.

Tableau 8. Attributs de la balise sourceLinkPrompt tag (suite).

Nom	Requis	Description
getValueJSFunction	faux	Identifie une fonction pour appeler à récupérer la ou les valeurs de l'invite. La fonction doit renvoyer soit une valeur unique soit un ensemble de valeurs. Cet attribut doit inclure le nom de la fonction, des parenthèses et tous les paramètres nécessaires. Par exemple, pour une fonction appelée <i>MyGetValues</i> qui prend un paramètre, définissez l'attribut en <code>MyGetValues('myPromptID')</code> .
validateJSFunction	faux	Identifie une fonction à appeler pour fournir une validation de l'invite. La fonction doit renvoyer true si les invites sont valides. Cet attribut doit inclure le nom de la fonction, des parenthèses et tous les paramètres nécessaires. Par exemple, pour une fonction appelée <i>MyValidate</i> qui prend un paramètre, définissez l'attribut en <code>MyValidate('myPromptID')</code> .

Imbrication de balises

Néant

Validations effectuées

Néant

Résultat attendu

Néant

Exemple d'utilisation

L'exemple de rapport suivant invite à saisir deux valeurs de paramètre à l'aide des balises repositoryItemPrompt. Les balises sourceLinkPrompt pour le rapport *CountrySales* utilisent les identifiants pour ces invites afin de fournir leurs valeurs au rapport.

```
<r:repositoryItem name="CountrySales"
  reportDefinitionURI="spsscr:///rpts/CountryCity_cascadingParameter.rptdesign"
  repositoryCredentialName="repositoryCredential"
  outputType="HTML" activate="ONDEMAND" location="ReportDIV">
  <r:sourceLinkPrompt targetNameParameter="ShipCountry" promptId="IDFilter"/>
  <r:sourceLinkPrompt targetNameParameter="ShipCity" promptId="IDFilter1"/>
</r:repositoryItem>

<table width="95%" cellpadding="1" bgcolor="black">
  <tr bgcolor="white">
    <r:repositoryItemPrompt promptId="IDFilter"
      repositoryItemName="CountrySales1" parameterName="ShipCountry"/>
  </tr>
  <tr bgcolor="white">
```

```

    <r:repositoryItemPrompt promptId="IDFilter1"
      repositoryItemName="CountrySales1" parameterName="ShipCity"/>
  </tr>
</table>

```

Une approche similaire peut être utilisée pour les modèles de scoring. L'exemple de scoring suivant invite à saisir cinq valeurs de paramètre à l'aide des balises `input`. Les balises `sourceLinkPrompt` de l'élément *Configuration* utilisent les identifiants de ces invites afin de fournir leurs valeurs.

```

<table>
  <tr>
    <td>Age</td>
    <td><input name="Age" id="Age" type="text"/></td>
  </tr>
  <tr>
    <td>Blood Pressure</td>
    <td><input name="BP" id="BP" type="text"/></td>
  </tr>
  <tr>
    <td>Cholesterol</td>
    <td><input name="Cholesterol" id="Cholesterol" type="text"/></td>
  </tr>
  <tr>
    <td>K</td>
    <td><input name="K" id="K" type="text"/></td>
  </tr>
  <tr>
    <td>Na</td>
    <td><input name="Na" id="Na" type="text"/></td>
  </tr>
</table>

<r:repositoryItem name="MyConfiguration" inputURI="scoring:///KMeans"
  repositoryCredentialName="repositoryCredential" outputType="HTML"
  activate="ONDEMAND" location="ReportIframe">
  <r:sourceLinkPrompt targetNameParameter="Age" promptId="Age"/>
  <r:sourceLinkPrompt targetNameParameter="BP" promptId="BP"/>
  <r:sourceLinkPrompt targetNameParameter="Cholesterol"
    promptId="Cholesterol"/>
  <r:sourceLinkPrompt targetNameParameter="Drug" parameterValue="DrugX"/>
  <r:sourceLinkPrompt targetNameParameter="K" promptId="K"/>
  <r:sourceLinkPrompt targetNameParameter="Na" promptId="Na"/>
</r:repositoryItem>

```

La valeur du paramètre *Drug* est spécifiée dans les pages en tant que *DrugX* en utilisant l'attribut `parameterValue`.

Si les paramètres utilisés par la configuration de l'évaluation sont définis dans des tables distinctes, ajoutez au nom du paramètre le nom de la table comme préfixe, en les séparant par un point. Par exemple, si les paramètres *Age* et *BP* sont définis dans la *Table1* et que les paramètres restants sont définis dans la *Table2*, les éléments `sourceLinkPrompt` seront spécifiés comme suit :

```

<r:repositoryItem name="MyConfiguration" inputURI="scoring:///KMeans"
  repositoryCredentialName="repositoryCredential" outputType="HTML"
  activate="ONDEMAND" location="ReportIframe">
  <r:sourceLinkPrompt targetNameParameter="Table1.Age" promptId="Age"/>
  <r:sourceLinkPrompt targetNameParameter="Table1.BP" promptId="BP"/>
  <r:sourceLinkPrompt targetNameParameter="Table2.Cholesterol"
    promptId="Cholesterol"/>
  <r:sourceLinkPrompt targetNameParameter="Table2.Drug" parameterValue="DrugX"/>
  <r:sourceLinkPrompt targetNameParameter="Table2.K" promptId="K"/>
  <r:sourceLinkPrompt targetNameParameter="Table2.Na" promptId="Na"/>
</r:repositoryItem>

```

Balise `sourceLinkRepositoryItem`

La balise `sourceLinkRepositoryItem` identifie l'élément source et les variables utilisées pour satisfaire aux paramètres définis de l'élément. En utilisant ce mécanisme, lorsque vous cliquez sur l'élément source, l'élément parent s'exécute en utilisant les paramètres définis dans les balises imbriquées `sourceLinkVariable`.

Cette balise doit toujours être imbriquée dans une balise `repositoryItem`. Elle doit contenir une ou plusieurs balises imbriquées `sourceLinkVariable`.

Tableau 9. Attributs de la balise `sourceLinkRepositoryItem`.

Nom	Requis	Description
<code>sourceName</code>	vrai	Nom du <code>repositoryItem</code> qui servira de source pour la relation.
<code>linkType</code>	faux	Détermine l'action du rapport source qui déclenchera l'exécution du rapport en cours. Actuellement, un seul type <code>linkType</code> est pris en charge : <code>row</code> . Pour ce type, lorsque vous cliquez sur une ligne du rapport source, le rapport cible s'exécute. Dans les versions ultérieures des <code>linkTypes</code> supplémentaires seront ajoutés.

Imbrication de balises

La balise `sourceLinkRepositoryItem` contient une ou plusieurs balises `sourceLinkVariable` qui identifient le nom de la colonne source et du paramètre cible.

Résultat attendu

Néant

Exemple d'utilisation

L'exemple suivant identifie *CityDetails* comme le rapport à exécuter en réponse à l'action d'un utilisateur dans le rapport *AllCountries*.

```
<r:repositoryItem name="CityDetails"
  inputURI="spsscr:///SampleReports/BIRT/CountrySalesByCity.rptdesign"
  repositoryCredentialName="repositoryCredential"
  outputType="HTML" width="400" height="300"
  activate="ONDEMAND" location="SecondReportDIV">
  <r:sourceLinkRepositoryItem sourceReportName="AllCountries">
    <r:sourceLinkVariable columnName="ShipCountry"
      targetNameParameter="ShipCountry" />
  </r:sourceLinkRepositoryItem>
</r:repositoryItem>
```

Balise `sourceLinkReport`

Cette balise a été dépréciée. Utilisez à la place la balise `sourceLinkRepositoryItem`.

Balise `sourceLinkVariable`

La balise `sourceLinkVariable` définit le mappage entre la variable ou la colonne à utiliser dans l'élément source et le paramètre tel qu'il est défini dans l'élément cible. Cette balise doit toujours être imbriquée dans une balise `sourceLinkRepositoryItem`.

Tableau 10. Attributs de la balise `sourceLinkVariable` tag.

Nom	Requis	Description
columnName	vrai	Pour les rapports de visualisation, cet attribut contient l'ID de l'élément <code>sourceVariable</code> ou <code>derivedVariable</code> de la spécification de visualisation. Actuellement, seules les variables catégorielles sont prises en charge.
targetNameParameter	vrai	Nom du paramètre dans la requête cible

Imbrication de balises

Néant

Validations effectuées

Néant

Résultat attendu

Néant

Exemple d'utilisation

L'exemple suivant mappe la variable `ShipCountry` du rapport `AllCountries` au paramètre `ShipCountry` du rapport `CityDetails`.

```
<r:repositoryItem name="CityDetails"
  inputURI="spsscr:///SampleReports/Vis/CitiesBarChart.viz"
  repositoryCredentialName="repositoryCredential"
  outputType="png" width="400" height="300"
  activate="ONDEMAND" location="SecondReportDIV">
  <r:sourceLinkRepositoryItem sourceName="AllCountries">
    <r:sourceLinkVariable columnName="ShipCountry"
      targetNameParameter="ShipCountry"/>
  </r:sourceLinkRepositoryItem>
</r:repositoryItem>
```

Balise `actionHandler`

Définit les descripteurs d'action à appliquer à l'élément. Lorsque les descripteurs d'actions sont définis, le processus de liaison automatique qui utilise `sourceLinkRepositoryItem` ne s'applique plus.

Le développeur de l'application est responsable de l'exécution de tous les éléments cibles utilisant l'API JavaScript publique `runRepositoryItem`.

Tableau 11. Attributs de la balise `actionHandler`.

Nom	Requis	Description
event	vrai	Le nom de l'événement. Les événements valides comprennent : <ul style="list-style-type: none"> • <code>onclick</code> • <code>onmouseover</code> • <code>onmouseout</code>

Tableau 11. Attributs de la balise `actionHandler` (suite).

Nom	Requis	Description
function	vrai	Le nom de la fonction JavaScript à appeler lorsqu'un événement se produit. Il ne doit s'agir que du nom de la fonction, sans () ni paramètres.
partId	faux	Ceci est utilisé pour identifier la partie spécifique du rapport à laquelle les actions doivent s'appliquer.

Imbrication de balises

Toutes les valeurs de données qui doivent être transmises en tant que paramètres à la fonction JavaScript doivent être définies en utilisant des balises imbriquées `actionParameter`.

Exemple d'utilisation

La balise `repositoryItem` suivante définit trois descripteurs d'action, un pour chaque type d'événement qui pourrait se produire. Chaque descripteur appelle une fonction JavaScript unique qui définit le processus subséquent.

```
<r:repositoryItem name="AllCountries"
  inputURI="spsscr:///SampleReports/BIRT/CountrySales.rptdesign"
  repositoryCredentialName="repositoryCredential"
  outputType="HTML"
  width="400" height="300"
  activate="ONLOAD" location="ReportDIV">
  <r:actionHandler event="onclick" function="myOnClick">
    <r:actionParameter name="ShipCountry"/>
  </r:actionHandler>
  <r:actionHandler event="onmouseover" function="myOnOver">
    <r:actionParameter name="ShipCountry"/>
  </r:actionHandler>
  <r:actionHandler event="onmouseout" function="myOnOut" />
</r:repositoryItem>
```

Balise `actionParameter`

Il doit y avoir une balise `actionParameter` pour chaque valeur de données en provenance de l'élément qui nécessite d'être transmise à la fonction JavaScript `actionHandler`. Cette balise doit toujours être imbriquée dans une balise `actionHandler`.

Tableau 12. Attributs de la balise `actionParameter`.

Nom	Requis	Description
name	vrai	Nom de la colonne ou de la variable qui définit, à partir des résultats du rapport, la valeur qui doit être transmise à la fonction. Pour les rapports de visualisation, le nom est l'attribut <code>id</code> de l'élément <code>sourceVariable</code> ou <code>derivedVariable</code> . Actuellement, seules les variables catégorielles sont prises en charge.

Imbrication de balises

Néant

Exemple d'utilisation

L'exemple suivant définit un `actionParameter` nommé `ShipCountry` qui est transmis à la fonction JavaScript `myOnClick` lorsque l'utilisateur clique sur le rapport.

```
<r:actionHandler event="onClick" function="myOnClick">
  <r:actionParameter name="ShipCountry"/>
</r:actionHandler>
```

Beans de bibliothèques de balises

Le canevas comprend des beans de bibliothèques de balises qui peuvent être utilisés de différentes façons. Par exemple, les beans peuvent être utilisés pour récupérer un jeu de données qui peut être utilisé pour créer des contrôles HTML personnalisés.

Pour pouvoir utiliser les beans, vous devez d'abord déclarer leurs références dans le JSP. Cette opération s'effectue via l'attribut `import` de la directive de la page.

```
<%@ page contentType="text/html; charset=utf-8"
  language="java"
  session="true"
  import="java.util.Map"
  import="java.util.HashMap"
  import="com.spss.report.taglib.bean.ReportBean"
  import="com.spss.report.taglib.bean.Credential"
%>
```

Ces exemples de code pour les beans utilisent la bibliothèque de balises JavaServer Pages Standard Tag Library (JSTL) qui doit être incluse en utilisant la directive `taglib`.

```
<%@ taglib uri="http://java.sun.com/jstl/core" prefix="c" %>
```

Pour en savoir plus sur la JSTL, consultez la documentation Sun.

Bean Credential

Le bean `Credential` définit les données d'identification qui seront utilisées par d'autres beans.

L'exemple de code suivant crée deux valeurs de données d'identification et les stocke dans un `HashMap`. Dans l'exemple suivant, les données d'identification `localhost` fournissent les informations de connexion pour le référentiel IBM SPSS Collaboration and Deployment Services Repository. Les données d'identification `ps4008` concernent une source de données SQL Server appelée `ps4008` qui est référencée par la définition du rapport.

```
<%
Map credentialMap = new HashMap();
Credential repositoryCredential = new Credential("localhost","Native","admin","spss",null);
Credential datasourceCredential = new Credential("ps4008",null,"sa","sa",null);
credentialMap.put("localhost",repositoryCredential);
credentialMap.put("ps4008",datasourceCredential);
%>
```

Bean ReportBean

Le `ReportBean` est utilisé pour récupérer les données pour un jeu de données qui est défini dans une définition de rapport.

Le code suivant utilise le `credentialMap` créé précédemment pour récupérer un jeu de données. Les rapports de visualisation ne prennent pas en charge cette fonction.

```
<%-- Creating JavaBeans --%>
<jsp:useBean id="report" class="com.spss.report.taglib.bean.ReportBean">
  <jsp:setProperty name="report" property="reportDefinitionURI"
    value="file:///d:/SPSS/ps4008/Test.dbq" />
  <jsp:setProperty name="report" property="repositoryCredentialName"
    value="localhost" />
  <jsp:setProperty name="report" property="host" value="localhost" />
  <jsp:setProperty name="report" property="port" value="8080" />
  <jsp:setProperty name="report" property="dataSetName"
```



```

        value="DataSet1" />
    <jsp:setProperty name="report" property="credentialMap"
        value="<%=credentialMap%" /> />
</jsp:useBean>

```

Les propriétés utilisées dans ce code sont les suivantes :

- La propriété *reportDefinitionURI* qui spécifie l'emplacement du rapport
- La propriété *repositoryCredentialName* qui identifie l'hôte
- La propriété *port* qui définit le port
- La propriété *dataSetName* qui spécifie le nom de l'ensemble des données.
- La propriété *credentialMap* qui définit une référence à un `HashMap` contenant les données d'identification à utiliser

Le `ReportBean` peut être ensuite exécuté pour renvoyer l'ensemble des données. Les données peuvent être utilisées pour générer un contrôle de liste, comme montré dans le code suivant.

```

<SELECT style="WIDTH :250 px" ID="EmployeeID_Prompt" NAME="EmployeeID_Prompt"
    TABINDEX="2">
<c:forEach var="row" items="{report.rows}">
    <c:forEach var="column" items="{row.columns}">
        <c:if test="{column.name == 'EmployeeID'}">
            <OPTION VALUE='<c:out value="{column.value}" />'>
                <c:out value="{column.value}" />
            </OPTION>
        </c:if>
    </c:forEach>
</c:forEach>
</SELECT>

```

Bean SearchBean

Le bean `SearchBean` offre un mécanisme de requête pour localiser du contenu dans le référentiel qui correspond aux critères spécifiés.

Par exemple, le bean peut récupérer une liste de sources de fichiers de données IBM SPSS Statistics (.sav) dans le référentiel IBM SPSS Collaboration and Deployment Services Repository qui correspondent à un critère de recherche spécifié. Le code suivant définit les propriétés du bean à demander pour toutes les sources de données IBM SPSS Statistics utilisant les MIME associés à ces sources.

```

<jsp:useBean id="data_sources"
    class="com.spss.report.taglib.bean.SearchBean" scope="page">
    <jsp:setProperty name="data_sources" property="request"
        value="<%= request %%" /> />
    <jsp:setProperty name="data_sources" property="credentialName"
        value="AuthenticationCredential" />
    <jsp:setProperty name="data_sources" property="searchQuery"
        value="<%= " ('$$search/mimetype='application/x-vnd.spss-spss-data' or "
            + " '$$search/mimetype='application/x-vnd.spss-statistics-data' )" %%" /> />
</jsp:useBean>

```

Les propriétés utilisées dans ce code sont les suivantes :

- La propriété *request* qui définit un objet `HttpServletRequest`.
- La propriété *credentialName* qui spécifie les données d'identification nécessaires pour la connexion au référentiel. Dans ce cas, la valeur correspond aux données d'identification *AuthenticationCredential* définies à l'aide de la balise `credential`.
- La propriété *searchQuery* qui spécifie une chaîne indiquant le critère de recherche.

Le `SearchBean` peut être ensuite exécuté pour renvoyer la source de données correspondante. Le code suivant présente les métadonnées du nom, de la date de modification, du libellé de version et de l'auteur pour les sources de données d'une table.

```

<Table border="0" height="100%" width="100%" cellpadding="0" cellspacing="0">
    <tr>
        <td align="center" bgcolor="#EEEEEE">
            Source de données
        </td>
    </tr>
</Table>

```

```

        <td align="center" bgcolor="#EEEEEE">
            Date de modification
        </td>
        <td align="center" bgcolor="#EEEEEE">
            Libellé de version
        </td>
        <td align="center" bgcolor="#EEEEEE">
            Auteur
        </td>
    </tr>
    <c:forEach var="data_source" items="{data_sources.records}"
        varStatus="status" begin="0" end="3" step="1">
        <tr>
            <td align="center" bgcolor="#EEEEEE">
                <c:out value="{data_source.title}" />
            </td>
            <td align="center" bgcolor="#EEEEEE">
                <c:out value="{data_source.modifiedDate}" />
            </td>
            <td align="center" bgcolor="#EEEEEE">
                <c:out value="{data_source.versionLabel}" />
            </td>
            <td align="center" bgcolor="#EEEEEE">
                <c:out value="{data_source.author}" />
            </td>
        </tr>
    </c:forEach>
</Table>

```

Bean ScoringBean

Le bean `ScoringBean` récupère une liste des configurations de scoring pour un modèle spécifié susceptibles de répondre à une requête de score.

La méthode `getScoringConfigurations` du bean accepte les paramètres suivants :

- La paramètre *credential* qui spécifie les données d'identification pour accéder au référentiel IBM SPSS Collaboration and Deployment Services Repository défini à l'aide du bean `Credential`.
- Le paramètre *modelLocationUri* qui identifie l'URI pour un modèle dans le référentiel IBM SPSS Collaboration and Deployment Services Repository.

Si vous ne souhaitez pas fournir un élément de bean `Credential`, vous pouvez également utiliser les deux paramètres suivants pour spécifier les données d'identification :

- La paramètre *request* qui spécifie un objet `HttpServletRequest`.
- Le paramètre *credentialName* qui définit les données d'identification nécessaires pour la connexion au référentiel IBM SPSS Collaboration and Deployment Services Repository définies à l'aide de la balise `credential`.

Le code suivant récupère les configurations de scoring pour le modèle *KMeans.xml* pouvant répondre à une requête de score en utilisant des données d'identification définies à l'aide de la balise `credential` :

```

<r:credential name="repositoryCredential" provider="Native"
    username='{%= request.getParameter("userid")%}'
    password='{%= request.getParameter("password")%}' />

<%
    String[] configurations = ScoringBean.getScoringConfigurations(request,
        "repositoryCredential", "spsscr:///Sample/KMeans.xml");
%>

```

L'ensemble renvoyé par le bean peut être utilisé pour remplir un formulaire dans lequel un utilisateur peut sélectionner une configuration de scoring à utiliser pour une évaluation ultérieure.

```

<form id="selectConfigurationForm" target="ScoringIframe" method="POST">
    <div style="display:none">
        <input name="userid" type="text"
            value="{%= request.getParameter("userid")%}" />
        <input name="password" type="text"
            value="{%= request.getParameter("password")%}" />
    </div>
    Sélectionner la configuration de l'évaluation :
    <select name="selectedConfiguration"
        onchange="onSelectConfiguration(this)">

```

```

<option></option>
<%
for (int i=0; i < configurations.length; i++)
{
%>
<option value="<%= configurations[i].replaceAll(" ", "%20")%>">
<%= configurations[i] %></option>
<%
}
%>
</select>
</form>

```

Exemples de JavaServer Pages

IBM SPSS Collaboration and Deployment Services comprend une variété d'échantillons JSP qui illustrent l'utilisation de la librairie de balises.

Les échantillons sont regroupés dans les catégories suivantes :

- **Génération de rapports.** Utilisation des rapports de visualisation de manière interactive, y compris l'exécution d'un second rapport en réponse à un choix. Pour accéder à ces échantillons, allez à l'adresse :

`http://<server-name>:<port>/IBMSPSSTagLib/index.html`

- **Evaluation.** La génération de scores pour un modèle prédictif configuré pour l'évaluation, comprenant différentes approches permettant de fournir des modèles configurés à l'aide de données destinées à l'évaluation. Pour accéder à ces échantillons, allez à l'adresse :

`http://<server-name>:<port>/scoringTagLib/index.html`

Si l'adresse URL d'un ensemble d'exemples ne renvoie pas une page d'introduction, le fichier war contenant les exemples peut ne pas être déployé sur le serveur IBM SPSS Collaboration and Deployment Services Repository. Les fichiers war à déployer et les exemples de fichiers se trouvent sous le répertoire `./components/taglib/Samples/TagLib` d'installation du référentiel. Déployez les fichiers war conformément à la documentation du serveur d'applications.

Remarque : Pour éviter les conflits avec d'autres applications qui s'exécutent sur le serveur, vous pouvez spécifier une racine de contexte pour les exemples déployés. Pour plus d'informations, voir la documentation du serveur d'applications.

Sur la page d'introduction des échantillons, cliquez sur **Afficher la source** pour examiner le code source de n'importe quel échantillon. Pour explorer ses fonctionnalités, vous pouvez exécuter les échantillons à partir de la page en cliquant sur **Exécuter**. Cependant, le succès d'une exécution nécessite les éléments suivants :

- des exemples de ressources dans une structure de dossiers spécifique dans IBM SPSS Collaboration and Deployment Services Repository
- des données d'identification valides pour accéder aux ressources référencées dans les échantillons

Les instructions de configuration de l'environnement pour une exécution réussie des échantillons sont disponibles sur la page d'introduction des échantillons.

Chapitre 4. Intégration de portail

L'architecture des services Web IBM SPSS Collaboration and Deployment Services comprend la capacité d'intégration aux serveurs du portail. Ceci permet de livrer du contenu hautement personnalisé à travers des composants enfichables de l'interface utilisateur qui utilisent les services Web pour produire les fragments du code de balisage qui sont ajoutés à une page de portail.

Généralement, une page de portail s'affiche sous la forme d'un ensemble de fenêtres non superposables où chaque fenêtre présente un segment du contenu. Les applications de portail peuvent être par exemple une boîte de messagerie, des rapports sur la météo, des forums de discussion et des actualités. De la même façon, les portails IBM SPSS Collaboration and Deployment Services peuvent être utilisés pour livrer du contenu personnalisé, comme des résultats de rapports et de traitement analytique, des graphiques, des diagrammes, etc.

Le référentiel prend en charge l'intégration de portail basée sur la norme JSR 168. La norme JSR 168, proposée par le groupe Java Community Process (<http://jcp.org>), permet d'interpréter les portlets entre différents portails Web. Cette spécification définit un ensemble d'API d'interaction entre le conteneur du portlet et le portlet, indiquant les éléments de personnalisation, de présentation et de sécurité. L'implémentation de la norme JSR 168 comprend IBM Web Portal de WebSphere, Oracle Application Server Portal 10g, Vignette Portal, Sun Portal Server, et JBoss.

Le référentiel prend également en charge l'intégration de portail avec le serveur Microsoft SharePoint à l'aide de Web Parts.

Les environnements de portail officiellement pris en charge comprennent :

- WebSphere Portal Server 6.1
- GateIn 3.5.0 (JBoss AS7)
- Sun Java Enterprise System 5
- Microsoft Sharepoint 2010 Server
- Microsoft Sharepoint 2007 Server

Le référentiel peut aussi être intégré à d'autres environnements de portail basés sur JSR 168 et J2SE 5.0.

IBM SPSS Collaboration and Deployment Services Portlet et IBM SPSS Collaboration and Deployment Services Web Part peuvent être utilisés pour fournir le contenu du référentiel aux utilisateurs du portail. L'architecture permet également de créer des portlets personnalisés conformes à la norme JSR 168 et des Web Parts SharePoint qui utilisent les services Web IBM SPSS Collaboration and Deployment Services.

Restriction : Si vous souhaitez utiliser l'intégration de portail pour accéder au contenu du référentiel, vous devez autoriser les cookies dans votre navigateur.

Installation

Après avoir téléchargé les fichiers d'installation IBM SPSS Collaboration and Deployment Services, les composants du portail se trouvent dans le répertoire /PORTLET du téléchargement de l'installation du référentiel. Il s'agit de IBMSPSSPortlet.war (portlet) et de IBMSPSSWebPart.wsp (Web Part).

Installation d'IBM SPSS Collaboration and Deployment Services Portlet

La procédure d'installation de IBMSPSSPortlet.war varie en fonction du type de serveur de portail. Consultez la documentation du fournisseur du serveur de portail pour obtenir des détails.

Installation d'IBM SPSS Collaboration and Deployment Services Web Part

Les exigences d'installation d'un Web Part SharePoint incluent :

- Microsoft SharePoint 2007
- Microsoft Web Service Enhancement 2.0 (WSE 2.0 SP3)

Pour installer IBM SPSS Collaboration and Deployment Services Web Part :

1. Copiez IBMSPPSSWebPart.wsp à partir du disque d'installation du référentiel vers un emplacement prédéfini sur l'hôte SharePoint, par exemple c:\temp.
2. A partir du répertoire /bin du serveur sur lequel SharePoint est installé, exécutez les commandes suivantes :

```
stsadm -o addsolution -filename c:\tmp\IBMSPPSSwebpart.wsp
stsadm -o deploysolution -name IBMSPPSSwebpart.wsp -immediate
-allowgacdeployment -url http://<nom_hôte>
```

3. Utilisez les utilitaires d'administration SharePoint pour ajouter le Web Part à la galerie de Web Part puis pour le déployer. Pour plus d'informations, consulter la documentation Microsoft SharePoint.

Une fois le composant installé, il doit être configuré pour pouvoir accéder à une ressource spécifique dans le référentiel. Des préférences doivent être configurées pour le composant.

Configuration

Une fois le composant du portail installé et la mise en page du portail terminée, vous êtes invité à configurer le composant de manière à pouvoir accéder à une ressource du référentiel. La procédure générale de configuration de l'accès du portail implique de définir le serveur du référentiel en indiquant les données d'identification relatives au référentiel, en sélectionnant la ressource à fournir au portail et, si nécessaire, en spécifiant les données d'identification relatives à la source de données et les valeurs de saisie par défaut. Vous pouvez aussi définir l'apparence et le comportement des composants en configurant des préférences.

Configuration d'IBM SPSS Collaboration and Deployment Services Portlet

Ouvrez la page de configuration du portlet. La page peut s'ouvrir différemment en fonction du type de serveur du portail.

1. Spécifiez l'URL du serveur de référentiel.
2. Précisez les données d'identification de l'utilisateur et le fournisseur de sécurité du référentiel à des fins d'authentification de connexion.
3. Sélectionnez la ressource de référentiel à fournir au portail. Vérifiez que la version de ressource correcte est indiquée.
4. Si nécessaire, spécifiez les données d'identification relatives à la source de données référencée par la ressource ; par exemple, si un rapport utilise une base de données, les données d'identification relatives à celle-ci doivent être fournies. Notez qu'en fonction de la ressource, il peut être nécessaire d'indiquer les données d'identification pour plusieurs sources de données.
5. Si la ressource inclut des invites (par exemple, un rapport peut autoriser une sélection dynamique de valeurs), spécifiez les paramètres d'invite par défaut.
6. Vérifiez que les informations de configuration sont correctes. Pour recommencer, cliquez sur **Actualiser**.
7. Cliquez sur **Suivant** pour passer à l'affichage de la ressource.

Les paramètres du portlet peuvent être édités après la configuration initiale : par exemple, il est possible de le faire pointer si nécessaire vers une autre ressource de référentiel.

Certains aspects de l'apparence et du comportement du portlet sont configurés à travers ses préférences. Les préférences suivantes sont disponibles :

Préférence	Description
<i>expiration-cache</i>	La durée d'expiration du cache du portlet c'est-à-dire le temps en secondes après lequel le résultat de sortie du portlet expire. -1 indique que la sortie n'expire jamais. La valeur par défaut est 600.
<i>log-messages</i>	Spécifie si les messages du portlet seront ajoutés au fichier log du serveur du portail. La valeur par défaut est NO.
<i>reenter-dsLogin</i>	Spécifie si l'utilisateur doit fournir ou non les données d'identification relatives à la source de données chaque fois que l'instance du portlet se connecte au portail. La valeur par défaut est NO.
<i>reenter-parameter</i>	Spécifie si l'utilisateur doit ou non saisir de nouveau les valeurs de l'invite chaque fois que l'instance du portlet se connecte au portail. La valeur par défaut est NO.
<i>refresh-parameter</i>	Spécifie si l'utilisateur peut entrer ou non des valeurs de paramètre différentes et réafficher le contenu sur la base de ces valeurs. La valeur par défaut est NO.
<i>use-single-sign-on</i>	Définit si le portlet sera utilisé avec l'authentification unique. La valeur par défaut est NO.
<i>validate-input-parameter</i>	Active la validation des paramètres d'entrée utilisateur pour une protection contre les attaques de scripts entre les sites. La valeur par défaut est YES.
<i>window-height</i>	La hauteur de la fenêtre du portlet (pixels). La valeur par défaut est 750.
<i>window-title</i>	Nom de description de l'instance du portlet.
<i>window-width</i>	La largeur de la fenêtre du portlet (pourcentage). La valeur par défaut est 100 %.

Les préférences sont définies avec les utilitaires administratifs du serveur du portail et la façon d'y accéder peut varier en fonction du type de serveur.

Configuration d'IBM SPSS Collaboration and Deployment Services Web Part

La configuration du Web Part implique les mêmes étapes de base que la configuration du portlet : configurer l'accès à la ressource du référentiel et l'option de configuration. Notez que le nombre d'éléments affichés dans l'arborescence du référentiel (lorsque vous sélectionnez la ressource) est contrôlé par une option de configuration supplémentaire.

Authentification unique

IBM SPSS Collaboration and Deployment Services autorise un accès sur authentification unique, et une configuration spéciale du serveur de portail peut-être nécessaire pour l'activer pour le portlet ou le Web Part. Les procédures permettant d'établir une authentification unique diffèrent selon le serveur de portail. Pour plus d'informations, consultez la documentation du serveur de portail.

Problèmes connus

- Lorsque le portlet est utilisé avec le portail JBoss, il est possible que la vue de l'arborescence du référentiel ne se développe pas. Pour corriger ce problème, modifiez le dossier d'installation <JBoss>/bin/run.bat (run.sh sur UNIX) pour augmenter la nouvelle taille et la taille permanente de génération en ajoutant les arguments suivants à JAVA_OPTS :
-XX:MaxNewSize=256m -XX:MaxPermSize=256m
- Les paramètres des cookies dans le navigateur Safari peuvent empêcher l'affichage de certains objets du référentiel dans le portlet sans d'abord demander les informations de connexion. La stratégie des cookies du navigateur doit être définie sur *Toujours* au lieu de *Uniquement des sites que je visite* pour éviter les demandes d'informations de connexion à répétition.

Chapitre 5. Archive HTML

Un rapport HTML implique généralement de nombreux fichiers HTML affichant diverses images référencées à l'aide de feuilles de style pour contrôler l'apparence de la sortie. A cause du nombre de fichiers concernés, la gestion et le partage de cette sortie peuvent poser des problèmes. Si l'un des fichiers est manquant ou mal référencé, les pages ne s'affichent pas correctement.

Le format HTML Archive, ou HTMLC, résout le problème de la gestion des nombreux fichiers liés en interne en plaçant tous les artefacts HTML associés dans un fichier d'archive unique inter-navigateur. IBM SPSS Collaboration and Deployment Services Repository comprend un afficheur activant toute une gamme d'applications clientes pour afficher le contenu de l'archive. Lors de l'accès à un fichier HTMLC stocké dans le référentiel, des références croisées relatives au sein de l'archive sont remplacées de manière transparente par des chemins complets qui référencent le fichier d'archive. Cela permet d'établir des liens vers des fichiers au sein de l'archive afin de la résoudre complètement et de l'afficher correctement.

Structure de fichier

Un fichier d'archive HTMLC contient les éléments suivants :

- un fichier HTML principal à la racine de l'archive. Lors du rendu d'une archive HTMLC, l'afficheur utilise le premier fichier ayant une extension *.html* dans la racine de l'archive comme fichier principal.
- des fichiers secondaires référencés par le fichier principal, tels que des feuilles de style en cascade, des images, du code javascript ou d'autres fichiers HTML. Les fichiers secondaires peuvent se trouver dans n'importe quel dossier au sein de l'archive.

Toutes les références aux fichiers dans l'archive doivent utiliser des chemins relatifs.

Création de fichiers HTMLC

Il est aussi possible de créer des fichiers HTMLC à l'aide d'un archiveur de fichiers tel que l'outil Java Archive ou WinZip. Pour créer manuellement un fichier HTMLC :

1. Créez la structure des fichiers dans le système de fichiers.
2. Créez une archive contenant ces fichiers et ces dossiers, en spécifiant une extension *.htmlc* pour le fichier de sortie.

Les fichiers dans l'archive peuvent être créés manuellement ou automatiquement. Dans IBM SPSS Statistics, par exemple, vous pouvez exporter les résultats d'une analyse en HTML. Le fichier HTML résultant et les fichiers d'images peuvent être archivés dans un fichier HTMLC. Vous pouvez aussi utiliser un éditeur HTML pour créer manuellement des pages à archiver.

Exemple de fichier HTMLC personnalisé

Pour cet exemple, considérons un dossier contenant le fichier *gss.html* et les sous-dossiers *css* et *images*. Le fichier HTML *gss.html* référence des images contenues dans le dossier *images* et utilise des styles contenus dans une feuille de style en cascade dans le dossier *css*. A l'aide de Java Archive tool, la commande suivante crée un fichier HTMLC nommé *custom.HTMLC* contenant les fichiers.

```
jar -cvfM custom.HTMLC gss.htm images css
```

Le stockage de cette archive unique dans le référentiel permet d'afficher la page *gss.html* dans des clients de référentiel, tels que IBM SPSS Collaboration and Deployment Services Deployment Portal ou IBM SPSS Deployment Manager, ses graphiques référencés utilisant les styles définis.

Chapitre 6. Exemple de personnalisation

La page Gestion des modèles de IBM SPSS Collaboration and Deployment Services Deployment Portal permet de contrôler la performance actuelle des modèles déployés sur le référentiel IBM SPSS Collaboration and Deployment Services Repository. Ces fichiers de modèle sont associés aux travaux pouvant être exécutés selon les besoins ou planifiés. Les fichiers sont créés à l'aide de IBM SPSS Modeler. Les travaux d'évaluation des modèles et champion-challenger sont définis et exécutés à l'aide de IBM SPSS Deployment Manager, et IBM SPSS Collaboration and Deployment Services Deployment Portal est utilisé uniquement pour afficher les résultats. Les informations affichées en tant que volets sur la page Gestion des modèles peuvent comprendre les éléments suivants :

- une liste des modèles dont la performance est la meilleure et la moins bonne
- les tendances de performance des modèles
- modèles champion
- une liste des fichiers de modèle disponibles

Les options du volet Configuration peuvent être utilisées pour définir les paramètres d'affichage et pour afficher ou masquer les onglets individuels.

Pour obtenir des informations sur la page Gestion des modèles, consultez le système d'aide IBM SPSS Collaboration and Deployment Services Deployment Portal.

L'interface utilisateur est composée principalement d'une page de serveur JavaServer unique (JSP), *MMDMaster.jsp*. Les composants d'interface rendus sur la page sont des rapports de visualisation. Ces rapports sont rendus à l'aide de la IBM SPSS Collaboration and Deployment Services Tag Library. La page elle-même est intégrée dans IBM SPSS Collaboration and Deployment Services Deployment Portal au moyen de Tab Extension Framework.

IBM SPSS Collaboration and Deployment Services Tag Library

La IBM SPSS Collaboration and Deployment Services Tag Library prend en charge l'exécution des rapports de visualisation qui génèrent la plus grande partie du contenu sur la page Gestion des modèles.

La bibliothèque des balises prend également en charge l'interactivité entre les rapports, en permettant à un rapport source d'invoquer un rapport cible. Le rapport source transmet des paramètres à traiter au rapport cible.

Définitions de rapport

Les définitions de rapport utilisées par la page Gestion des modèles sont enregistrées dans le répertoire d'installation suivant d'IBM SPSS Collaboration and Deployment Services Repository :

```
<répertoire-installation>/components/peb-mmd/reports
```

Les rapports de visualisation peuvent être ouverts à l'aide de IBM SPSS Visualization Designer, ou d'un éditeur de texte ou XML.

Les rapports sont fournis à des fins de référence, et ne doivent pas être modifiés directement. Aucune modification des rapports ne sera prise en charge par IBM Corp.. Toutefois, vous pouvez copier les rapports et modifier les copies selon vos besoins.

Exécution des rapports Visualisation

Les notes d'utilisation suivantes doivent être prises en compte lors de l'exécution des rapports de visualisation.

- Les rapports de visualisation utilisent une valeur de *ONDEMAND* pour l'attribut *activate* de la balise *repositoryItem*.
- Les paramètres requis pour les rapports de visualisation sont transmis par les rapports maître. Pour plus d'informations, voir la rubrique «Interactivité des rapports de visualisation».

API JavaScript

La bibliothèque de balises possède un canevas construit à l'aide des méthodes JavaScript. Ces méthodes JavaScript fournissent un canevas de validation solide et assistent l'utilisateur dans l'exécution des rapports à la demande.

Afin d'exécuter les rapports à la demande, la bibliothèque de balises fournit une API publique. Cette API publique est disponible dans le fichier *reportTagLibPublicAPI.js* dans *IBMSPSSTagLib.war*. Le fichier JavaScript contient les API suivantes :

```
function runRepositoryItem( reportName, linkData, targetId )
```

Pour la Gestion des modèles, cette fonction permet d'invoquer les rapports enfants pour le rapport principal.

Si *linkData* dans l'appel d'API est null, le rapport est exécuté avec les données disponibles dans la page JavaServer Page fournie, à l'aide des différentes balises de la IBM SPSS Collaboration and Deployment Services Tag Library. Juste avant d'appeler *runRepositoryItem*, le code Javascript stocke les valeurs de paramètre dans la commande *html* masquée. Le canevas de la bibliothèque de balises choisit ces valeurs et les transmet en tant que paramètres au rapport en cours d'exécution.

Les champs *targetID* correspondent aux ID DIV individuels où le rapport doit être rendu.

Interactivité des rapports de visualisation

Le graphique Performance par rapport au scénario généré par le graphique de visualisation pour l'onglet Champions prend en charge l'interactivité. Chaque fois que l'utilisateur clique sur une barre du graphique, les détails du scénario correspondant s'affichent dans la zone adjacente. Les rapports utilisent les balises *actionHandler* et *actionParameter* pour obtenir cette fonctionnalité.

L'utilisation de la balise *actionHandler* n'est pas obligatoire pour les rapports de visualisation. Généralement, la balise *sourceLinkRepositoryItem* fonctionne aussi bien pour les rapports de visualisation. Toutefois, dans le cas de la page Gestion des modèles, le graphique de visualisation peut apparaître plusieurs fois dans la page. L'application nécessite une logique spéciale pour pouvoir développer les lignes de détails et exécuter les rapports cibles avec des emplacements de sortie spécifiques. Les balises *actionHandler* offrent ce niveau de contrôle supplémentaire.

La partie de la page qui affiche le rapport de visualisation *Performance par rapport au scénario* se présente de la façon suivante :

```
<ibmspss-taglib:repositoryItem
name="Champions_Scenario_Index_Report"
  inputURI="ChampionsScenarioIndex.viz"
  repositoryCredentialName="localhost"
  activate="ONDEMAND"
  outputType="HTML"
  location="championsTabVisReport">
  <ibmspss-taglib:actionHandler event="onclick" function="selectCCScenario">
    <ibmspss-taglib:actionParameter name="filename" />
    <ibmspss-taglib:actionParameter name="filepath" />
    <ibmspss-taglib:actionParameter name="ccid" />
    <ibmspss-taglib:actionParameter name="equivalencekey" />
  </ibmspss-taglib:actionHandler>
</ibmspss-taglib:repositoryItem>
```

La balise repositoryItem donne des détails sur le graphique à barres à rendre. La balise actionHandler imbriquée indique que la fonction JavaScript selectCCScenario doit être appelée chaque fois que l'évènement onClick se produit pour les barres. Les balises actionParameter imbriquées dans la balise actionHandler indiquent que *filename*, *filepath*, *ccid*, et *equivalencekey* seront transmis à la fonction selectCCScenario.

Chacun de ces champs est défini dans le rapport de visualisation XML. La définition de la variable *filename* est la suivante :

```
<sourceVariable
categorical="true"
  id="filename"
  source="delimitedFileSource_430"
  sourceName="ct_filename">
```

Cette balise indique que la colonne définie comme *ct_filename* dans le jeu de données sera utilisée comme *filename* par ce rapport.

La fonction JavaScript selectCCScenario reçoit l'ID du rapport sur lequel l'évènement s'est produit, ainsi qu'un ensemble de valeurs de paramètre. En interne, elle appelle runReport pour obtenir les rapports enfants dépendants et leur transmet l'ensemble de valeurs. Pour plus d'informations, voir la rubrique «API JavaScript», à la page 56.

Fragments d'URL

La page Gestion des modèles affiche certains artefacts de référentiel dans un I-FRAME. Ces artefacts sont les sorties générées par certaines exécutions de travail.

Un artefact est chargé en définissant la source de l'I-FRAME sur l'URL au format suivant :

```
http://<servername>:<port>/peb/view?id=<artifact resource id>
```

Tab Extension Framework

Les onglets de navigation de IBM SPSS Collaboration and Deployment Services Deployment Portal peuvent être développés pour inclure des entrées personnalisées à l'aide de Tab Extension Framework. La fonctionnalité de gestion des modèles utilise ce canevas pour ajouter un point d'entrée dans la page Gestion des modèles.

IBM SPSS Collaboration and Deployment Services Deployment Portal lit les fichiers d'extension présents dans le répertoire suivant :

```
<répertoire-installation>/components/peb/extensions
```

Ces fichiers sont analysés pour rechercher toutes les instances des éléments peb-extension. Ces éléments seront ensuite rendus dans l'interface, à condition que les données d'authentification d'utilisateur contiennent des actions requises. Toute application personnalisée doit fournir :

- Un fichier XML d'extension ou une entrée dans un fichier XML d'extension existant pour l'application
- Des entrées appropriées dans le fichier texte (.tx) localisé

La fonctionnalité de gestion des modèles est contenue dans le fichier peb-mmd.package dans le répertoire d'installation *staging* du référentiel. Le package contient le fichier *mmd_extension.xml* dans le répertoire *peb/extensions*. Ce fichier XML contrôle l'apparence et la fonctionnalité de l'onglet Gestion des modèles.

```
<file-viewer>
  <peb-extension>
    <tab-id>pebMmdTab</tab-id>
    <tab-key>mmd/pebMmdTabTitle</tab-key>
    <tab-url>
      /peb-mmd/controller?actionName=LoginToMMDAction
    </tab-url>
    <tab-icon>/image2?file=someIcon.gif</tab-icon>
```

```
<tab-position>2</tab-position>
<tab-security>
  <capability>RunReport</capability>
  <capability>ViewModelManagementDashboard</capability>
</tab-security>
</peb-extension>
</file-viewer>
```

Les éléments définis dans ce fichier sont les suivants :

- L'élément *tab-id* qui doit constituer l'ID unique de l'onglet. Dans ce cas il s'agit de *pebMmdTab*.
- L'élément *tab-key* qui fait référence au texte apparaissant sur le nouvel onglet. La Gestion des modèles isole le texte localisé dans les fichiers XML portant les extensions *.tx*. La clé identifie l'élément du fichier de langue contenant le texte à afficher. Dans ce cas, la clé *mmd/pebMmdTabTitle* correspond au texte *Gestion des modèles*.
- L'élément *tab-url* qui indique l'URL invoquée lorsque l'utilisateur clique sur l'onglet. L'URL peut être soit complètement qualifié (commençant par une barre oblique /), soit relatif à l'application IBM SPSS Collaboration and Deployment Services Deployment Portal. Dans ce dernier cas, le contexte est supposé être *peb*. Le lien doit pointer vers un URI valide, l'emplacement d'URI spécifié relevant de la responsabilité de l'application personnalisée. Pour la Gestion des modèles, le lien inclut une référence au fichier *war peb-mmd.war*.
- L'élément *tab-security* qui identifie les actions requises pour accéder à l'onglet. Si l'utilisateur actuel ne possède pas ces actions, l'onglet ne sera pas affiché dans l'en-tête JSP. La Gestion des modèles exige les actions *RunReport* et *ViewModelManagementDashboard*.

Mentions légales

Cette documentation peut être proposée par IBM dans d'autres langues. Vous devez toutefois détenir une copie du produit ou une version du produit dans cette langue pour pouvoir y accéder.

Le présent document peut contenir des informations ou des références concernant certains produits, logiciels ou services IBM non annoncés dans ce pays. Pour plus de détails, référez-vous aux documents d'annonce disponibles dans votre pays ou adressez-vous à votre partenaire commercial IBM. Toute référence à un produit, programme ou service IBM n'implique pas que seul ce produit, programme ou service IBM puisse être utilisé. Tout produit, programme ou service fonctionnellement équivalent peut être utilisé s'il n'enfreint aucun droit de propriété intellectuelle d'IBM. Il est de la responsabilité de l'utilisateur d'évaluer et de vérifier lui-même les installations et applications réalisées avec des produits, logiciels ou services non expressément référencés par IBM.

IBM peut détenir des brevets ou des demandes de brevet couvrant les produits mentionnés dans le présent document. L'obtention de ce document ne garantit aucun droit de licence sur ces brevets. Si vous désirez recevoir des informations concernant l'acquisition de licences, veuillez en faire la demande par écrit à l'adresse suivante :

*IBM Director of Licensing
IBM Corporation
North Castle Drive, MD-NC119
Armonk, NY 10504-1785
USA*

Pour toute demande au sujet des licences concernant les jeux de caractères codés sur deux octets (DBCS), contactez le service Propriété intellectuelle IBM de votre pays ou adressez vos questions par écrit à :

*Intellectual Property Licensing
Legal and Intellectual Property Law
IBM Japan Ltd.
19-21, Nihonbashi-Hakozakicho, Chuo-ku
Tokyo 103-8510, Japon*

LE PRESENT DOCUMENT EST LIVRE "EN L'ETAT". IBM DECLINE TOUTE RESPONSABILITE, EXPLICITE OU IMPLICITE, RELATIVE AUX INFORMATIONS QUI Y SONT CONTENUES, Y COMPRIS EN CE QUI CONCERNE LES GARANTIES DE NON-CONTREFAÇON ET D'APTITUDE A L'EXECUTION D'UN TRAVAIL DONNE. Certaines juridictions n'autorisent pas l'exclusion des garanties implicites dans certaines transactions, auquel cas l'exclusion ci-dessus ne vous sera pas applicable.

Le présent document peut contenir des inexactitudes ou des coquilles. Ce document est mis à jour périodiquement. Chaque nouvelle édition inclut les mises à jour. IBM peut, à tout moment et sans préavis, modifier les produits et logiciels décrits dans ce document.

Les références à des sites Web non IBM sont fournies à titre d'information uniquement et n'impliquent en aucun cas une adhésion aux données qu'ils contiennent. Les éléments figurant sur ces sites Web ne font pas partie des éléments du présent produit IBM et l'utilisation de ces sites relève de votre seule responsabilité.

IBM pourra utiliser ou diffuser, de toute manière qu'elle jugera appropriée et sans aucune obligation de sa part, tout ou partie des informations qui lui seront fournies.

Les licenciés souhaitant obtenir des informations permettant : (i) l'échange des données entre des logiciels créés de façon indépendante et d'autres logiciels (dont celui-ci), et (ii) l'utilisation mutuelle des données ainsi échangées, doivent adresser leur demande à :

*IBM Director of Licensing
IBM Corporation
North Castle Drive, MD-NC119
Armonk, NY 10504-1785
USA*

Ces informations sont disponibles conformément aux conditions générales et peuvent être, dans certains cas, soumises au paiement de frais.

Le programme sous licence décrit dans le présent document et tous les éléments sous licence disponibles s'y rapportant sont fournis par IBM conformément aux dispositions du Livret Contractuel IBM, des Conditions internationales d'utilisation des Logiciels IBM ou de tout autre contrat équivalent.

Les données de performances et les exemples de clients ne sont présentés qu'à des fins d'illustration. Les performances réelles peuvent varier en fonction des configurations et des conditions d'exploitation spécifiques.

Les informations concernant des produits non IBM ont été obtenues auprès des fournisseurs de ces produits, par l'intermédiaire d'annonces publiques ou via d'autres sources disponibles. IBM n'a pas testé ces produits et ne peut confirmer l'exactitude de leurs performances ni leur compatibilité. Elle ne peut recevoir aucune réclamation concernant des produits non IBM. Toute question concernant les performances de produits non IBM doit être adressée aux fournisseurs de ces produits.

Toute instruction relative aux intentions d'IBM pour ses opérations à venir est susceptible d'être modifiée ou annulée sans préavis, et doit être considérée uniquement comme un objectif.

Le présent document peut contenir des exemples de données et de rapports utilisés couramment dans l'environnement professionnel. Ces exemples mentionnent des noms fictifs de personnes, de sociétés, de marques ou de produits à des fins illustratives ou explicatives uniquement. Tous ces noms sont fictifs. Toute ressemblance avec des noms de personnes, de sociétés ou des données réelles serait purement fortuite.

LICENCE DE COPYRIGHT :

Le présent logiciel contient des exemples de programmes de demande en langage source destinés à illustrer les techniques de programmation sur différentes plateformes d'exploitation. Vous avez le droit de copier, de modifier et de distribuer ces exemples de programmes sous quelque forme que ce soit et sans paiement d'aucune redevance à IBM, à des fins de développement, d'utilisation, de vente ou de distribution de programmes d'application conformes aux interfaces de programmation d'application des plateformes pour lesquels ils ont été écrits. Ces exemples de programmes n'ont pas été rigoureusement testés dans toutes les conditions. Par conséquent, IBM ne peut garantir expressément ou implicitement la fiabilité, la serviceabilité ou le fonctionnement de ces programmes. Ces exemples de programmes sont fournis "EN L'ETAT", sans garantie d'aucune sorte. IBM ne sera en aucun cas responsable des dommages liés à l'utilisation de ces programmes.

Remarques sur les règles de confidentialité

Les produits logiciels IBM, y compris les solutions logicielles sous forme de services, ("Offres logicielles") peuvent utiliser des cookies ou d'autres technologies pour collecter des informations sur l'utilisation du produit, pour aider à améliorer l'expérience de l'utilisateur final, pour adapter les interactions avec l'utilisateur final ou à d'autres fins. Dans la plupart des cas, les offres logicielles ne collectent pas d'informations personnelles. Certaines de nos Offres logicielles peuvent vous aider à collecter des

informations identifiant la personne. Si cette Offre logicielle utilise des cookies pour collecter des renseignements personnels, des informations spécifiques relatives à leur utilisation sont présentées ci-dessous.

Cette offre logicielle n'utilise pas de cookies ni aucune autre technologie pour collecter des informations identifiant la personne.

Si les configurations déployées pour cette Offre logicielle vous permettent, en tant que client, de collecter des informations identifiant la personne auprès d'utilisateurs finaux via des cookies et d'autres technologies, vous êtes tenu de rechercher l'avis juridique vous concernant sur les lois applicables à ce type de collecte de données, y compris les exigences de mentions légales et de consentement.

Pour plus d'informations sur l'utilisation de diverses technologies, notamment de cookies, à ces fins, reportez-vous aux Points principaux de la Déclaration IBM de confidentialité sur Internet (<http://www.ibm.com/privacy>) et à la Déclaration IBM de confidentialité sur Internet sur le site <http://www.ibm.com/privacy/details>, ainsi qu'aux sections intitulées "Cookies, Web Beacons and Other Technologies" et "IBM Software Products and Software-as-a-Service Privacy Statement" sur le site <http://www.ibm.com/software/info/product-privacy> (en anglais).

Marques

IBM, le logo IBM et [ibm.com](http://www.ibm.com) sont des marques d'International Business Machines Corp. dans de nombreux pays. Les autres noms de produits ou de services peuvent être des marques d'IBM ou d'autres sociétés. La liste actualisée de toutes les marques d'IBM est disponible sur la page Web "Copyright and trademark information" à l'adresse www.ibm.com/legal/copytrade.shtml.

Adobe, le logo Adobe, PostScript et le logo PostScript sont des marques enregistrées d'Adobe Systems Incorporated aux Etats-Unis et/ou dans certains autres pays.

Intel, le logo Intel, Intel Inside, le logo Intel Inside, Intel Centrino, le logo Intel Centrino, Celeron, Intel Xeon, Intel SpeedStep, Itanium et Pentium sont des marques d'Intel Corporation ou de ses filiales aux Etats-Unis et dans certains autres pays.

Linux est une marque de Linus Torvalds aux Etats-Unis et/ou dans certains autres pays.

Microsoft, Windows, Windows NT et le logo Windows sont des marques de Microsoft Corporation aux Etats-Unis et/ou dans certains autres pays.

UNIX est une marque enregistrée de The Open Group aux Etats-Unis et/ou dans certains autres pays.

Java ainsi que toutes les marques et logos incluant Java sont des marques d'Oracle et/ou de ses sociétés affiliées.

D'autres noms de produits et de services peuvent être des marques d'IBM ou d'autres entreprises.

Index

A

- actions 1
- attribut activate
 - balise repositoryItem 32
- attribut columnName
 - balise sourceLinkVariable 42
- attribut contentType
 - de la directive de la page 25
- attribut credentialDefinitionName
 - balise credential 29
- attribut event
 - balise actionHandler 42
- attribut function
 - balise actionHandler 42
- attribut getValueJSFunction
 - balise sourceLinkPrompt 38
- attribut height
 - balise repositoryItem 32
- attribut inputURI
 - balise repositoryItem 32
- attribut language
 - de la directive de la page 25
- attribut linkType
 - balise sourceLinkRepositoryItem 40
- attribut location
 - balise outputLocation 36
 - balise repositoryItem 32
- attribut name
 - balise actionParameter 43
 - balise credential 29
 - balise repositoryItem 32
- attribut outputId
 - balise outputLocation 36
- attribut outputType
 - balise repositoryItem 32
- attribut parameterName
 - balise repositoryItemPrompt 35
- attribut parameterValue
 - balise sourceLinkPrompt 38
- attribut partId
 - balise actionHandler 42
 - balise outputLocation 36
- attribut password
 - balise credential 29
- attribut prefix
 - de la directive taglib 25
- attribut promptId
 - balise repositoryItemPrompt 35
 - balise sourceLinkPrompt 38
- attribut provider
 - balise credential 29
- attribut repositoryCredentialName
 - balise repositoryItem 32
- attribut repositoryItemName
 - balise repositoryItemPrompt 35
- attribut session
 - de la directive de la page 25
- attribut showNavigationBar
 - balise repositoryItem 32
- attribut showTitle
 - balise repositoryItem 32

- attribut showToolBar
 - balise repositoryItem 32
- attribut sourceName
 - balise sourceLinkRepositoryItem 40
- attribut targetNameParameter
 - balise sourceLinkPrompt 38
 - balise sourceLinkVariable 42
- attribut title
 - balise repositoryItem 32
- attribut uri
 - de la directive taglib 25
- attribut username
 - balise credential 29
- attribut useSSO
 - balise credential 29
- attribut validateJSFunction
 - balise sourceLinkPrompt 38
- attribut width
 - balise repositoryItem 32
- authentification unique 50

B

- balise actionHandler 42, 56
- balise actionParameter 43, 56
- balise credential 29
- balise outputLocation 36
- balise report 36
- balise reportPrompt 36
- balise repositoryItem 32
- balise repositoryItemPrompt 35
- balise sourceLinkPrompt 38
- balise sourceLinkReport 41
- balise sourceLinkRepositoryItem 40
- balise sourceLinkVariable 42
- Bean Credential 44
- Bean ReportBean 44
- Bean ScoringBean 46
- Bean SearchBean 45
- boîtes de dialogue personnalisées 1, 24

C

- chargeur de classe
 - ordre 25
 - pour les applications personnalisées 25
 - règles 25
- cookies 50
- création
 - fichiers HTMLC 53

D

- directive taglib 25
- directives des pages 25
- données d'identification 1

E

- échantillons JSP
 - accès 47
- éléments du référentiel 22
 - boîtes de dialogue personnalisées 24
 - modèles de scoring 24
 - rapports 23
 - travaux 23

F

- fichier war 25
- fichiers emf 6
- fichiers Excel 6
- fichiers HTMLC
 - création 53
 - Structure 53
- fichiers jpeg 6
- fichiers Lotus 6
- fichiers PDF 6
- fichiers png 6
- fichiers postscript 6
- fichiers PowerPoint 6
- fichiers Word 6
- fonction getBookmarkedValues 28
- fonction retrievePromptValues 28
- fonction runRepositoryItem 27

I

- IBM SPSS Statistics, boîtes de dialogue personnalisées 1
- IBM SPSS Statistics, serveur 1
- IBM SPSS Statistics, service de pilotes de fichiers de données 1
- invites
 - pour des rapports 23
 - pour des travaux 23
 - pour les boîtes de dialogue personnalisées 24
 - pour les modèles de scoring 24

J

- JSR 168 49

M

- modèles de scoring 24

N

- navigateur Safari 50

P

- paramètre allowDownload
 - dans les requêtes URL 17

paramètre allowPivoting
dans les requêtes URL 16

paramètre allowPrinterFriendly
dans les requêtes URL 16

paramètre batch_type
dans les requêtes URL 12

paramètre dataset
dans les requêtes URL 10

paramètre dataset_label
dans les requêtes URL 10

paramètre dataset.prompt
dans les requêtes URL 13

paramètre dataset_rowlimit
dans les requêtes URL 11

paramètre dataset.search.criteria
dans les requêtes URL 13

paramètre dataset_table
dans les requêtes URL 11

paramètre dataset.table
dans les requêtes URL 13

paramètre dataset.uri
dans les requêtes URL 12

paramètre dbcredential_datasourcename
dans les requêtes URL 8

paramètre dbpwd_datasourcename
dans les requêtes URL 9

paramètre dbuser_datasourcename
dans les requêtes URL 8

paramètre de version
dans les requêtes URL 4

paramètre format
dans les requêtes URL 7

paramètre fragment
dans les requêtes URL 7

paramètre height
dans les requêtes URL 9

paramètre id
dans les requêtes URL 4

paramètre javascript.name
dans les requêtes URL 15

paramètre javascript.url
dans les requêtes URL 15

paramètre output.filename
dans les requêtes URL 16

paramètre output.format
dans les requêtes URL 15

paramètre outputtype
dans les requêtes URL 6

paramètre partId
dans les requêtes URL 6

paramètre password
dans les requêtes URL 5

paramètre promptstate
dans les requêtes URL 6

paramètre provider
dans les requêtes URL 5

paramètre scoring_configuration
dans les requêtes URL 12

paramètre showLogs
dans les requêtes URL 17

paramètre showOutline
dans les requêtes URL 16

paramètre statistics.server
dans les requêtes URL 17

paramètre statistics.server.credential
dans les requêtes URL 17

paramètre stylesheet.name
dans les requêtes URL 15

paramètre stylesheet.url
dans les requêtes URL 14

paramètre username
dans les requêtes URL 5

paramètre validate.method
dans les requêtes URL 15

paramètre var_variable
dans les requêtes URL 10

paramètre variable.display
dans les requêtes URL 14

paramètre variable.sort
dans les requêtes URL 14

paramètre waitstate
dans les requêtes URL 6

paramètre width
dans les requêtes URL 9

paramètres d'URL
exemple 57

paramètres des variables
dans les requêtes URL 8

portail 49
authentification unique 50

portlet 49

portlets prégroupés 49

R

rapports 23

rapports de visualisation
échantillons JSP 47
interactivité 56

Résultats
pour des rapports 23
pour des travaux 23
pour les boîtes de dialogue
personnalisées 24
pour les modèles de scoring 24

runRepositoryItem 56

T

travaux 23

W

Web Part 49

WebSphere 25



Imprimé en France