

VS04 – z/VSE Hints & Tips

Heinz Peter Maaßen, Lattwein GmbH

Dagmar Kruse, IBM



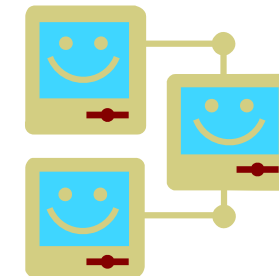
Agenda



- z/VSE 5.2 und TCPIP
 - Sublibrary
 - Performance Option für VTAPE
 - CICS TS Fehlerquellen bei Migration oder FSU



- z/VSE V6.1
- z/VSE Connectors – Updates



z/VSE V5.2 und TCP/IP



Was soll man tun, falls Programme, die mit TCP/IP laufen, im z/VSE 5.2 nicht mehr funktionieren?

- Analysieren – was hat sich zu z/VSE 5.1 oder 4.3 geändert.
- Seit dem Jahr 1999 gibt es CICS/TS 1.1.1 (VSE/ESA 2.4)
- Seit dem Jahr 2000 gibt es TCP/IP 1.5.F
- Das kann nur mit dem FSU oder dessen Komponenten zusammenhängen.

z/VSE V5.2 und TCP/IP



Im z/VSE 5.2 wird das Produkt **TCP/IP** von CSI in die VSE Sublibrary Library: **PRD2.TCPIPC** installiert.

Wichtig ist es die LIBDEF Search Anweisung für alle Partitionen, die irgendwie auf TCP/IP zugreifen, so zu gestalten, dass die PRD2.TCPIPC Sublibrary vor der PRD1.BASE definiert wird.

Sonst kann es zu nicht erwünschten Ergebnissen kommen.

Online Programme (CICS/TS 1.1.1) brechen dann z.B. mit einem **ASRB** Abend Code ab, die Abbruch Adresse liegt genau im Socket OPEN Code, wo auf die TCP/IP Partition zugegriffen wird.

z/VSE V5.2 und TCP/IP



Siehe auch hierzu: Hints and Tips for zVSE 5.2

Problems related to TCP/IP →

*In z/VSE 5.2 TCP/IP is installed in library PRD2.TCPIPC instead of PRD1.BASE. This **might cause problems** if the LIBDEF chain does not contain PRD2.TCPIPC. In this case you can*

- Check, if a wrong job is in the RDR queue , and you can submit the correct job.*
- Check, if you have cataloged a correct job and load it via DTRIINIT.*
- Use the appropriate skeleton in ICCF library 59 to submit a correct job.*

z/VSE V5.2 und TCP/IP



Performance bei TCP/IP und VTAPE

Die Performance bei der Übertragung auf ein Remote VTAPE kann beeinflusst werden durch die richtigen Einstellungen in der \$SOCKOPT.PHASE.

Es kann die Performance Option Senden ohne Wait auf ACK gesetzt werden. Dies wird über den Switch BSDCFG1 =\$OPTSNWT aktiviert.

Der Job (siehe nächste Seite) erzeugt die Phase: \$SOCKOPT mit der "Send Performance Option" (BSDCFG1=\$OPTSNWT).

Stellen Sie sicher, dass die **\$SOCKOPT.PHASE** sich in einer Sublibrary befindet, die **vor** der **PRD2.TCPIPC** Sublibrary in der LIBDEF SEARCH befindetet. z.B. **PRD2.CONFIG !**

z/VSE V5.2 und TCP/IP



```

* $$ JOB JNM=SOCKOPT,CLASS=0,DISP=D
// JOB $SOCKOPT
// OPTION CATAL
// LIBDEF ,SEARCH=PRD2.TCPIPC,CATALOG=PRD2.CONFIG
// EXEC ASMA90,SIZE=ASMA90,PARM='SZ(MAX-200K,ABOVE)'
      PUNCH ' PHASE $SOCKOPT, '

$SOCKOPT CSECT

      SOCKOPT CSECT,          Generate a Csect          X
          BSDCFG1=$OPTMECB+$OPTSNWT, Socket options flag: Send No Wait X
      END $SOCKOPT

/*
// EXEC LNKEDT,SIZE=512K
/*
/&
* $$ EOJ

```

Diese Einstellung ist heute Standard !!!

z/VSE V5.2 und CICS TS 1.1.1 (auch CICS TS 2.1)



Was bedeutet: EXECKEY (CICS) bei Ressource Definition Programme?

- Falls Storage Protection in der DFHSIT auf aktiviert steht (STGPROT=**YES**), so ist der Speicherbereich dieses Programms geschützt. Er kann nur von einem Programm verändert werden, das auch mit EXECKEY (CICS) definiert wurde.
- Dies gilt für statische und dynamische Partitionen mit **Ausnahme** von der statischen Partition **F4**, da die Storage Protection für CICS TS den Key X'09' nutzt, der auch gleichzeitig der Protection Key für die Partition F4 ist.
- Hiermit sollen CICS Bereiche geschützt werden, die falls verändert, zu einem Fehlverhalten von CICS TS führen könnte.

z/VSE V5.2 und CICS TS 1.1.1 (auch CICS TS 2.1)



Welche Programme müssen mit EXECKEY (CICS) definiert werden?

- Alle Programme, die auf CICS TS interne Bereiche zugreifen.
 - Im Fehlerfall (Programm hat EXECKEY(USER) wird ein Abend **ASRA** mit 0C4 erzeugt. (Protection Exception).

- Programme, die auf Bereiche zugreifen die geschützt sind
 - CWA → CWAKEY(CICS)
 - TCTUA → TCTUAKEY(CICS)
 - Im Fehlerfall (Programm hat EXECKEY(USER) wird ein Abend **ASRA** mit 0C4 erzeugt. (Protection Exception).

- Alle Programme, die mit TCP/IP Befehlen im CICS TS arbeiten.
 - Programm wird mit Code **ASRA (0C4)** abgebrochen. (Protection Exception).

z/VSE V5.2 und CICS TS 1.1.1 (auch CICS TS 2.1)



Die TCT User Area ist ein je Terminal automatisch von CICS reservierter Bereich, in dem Terminal bezogene Daten abgelegt werden können. Die Größe wird in der Definition des TYPETERM mit USERAREALEN angegeben und kann 0-255 Stellen groß sein.

Falls in der DFHSIT die **TCTUALOC** auf **ANY** definiert wurde, müssen alle Programme, die auf diesen Bereich zugreifen mit **AMODE 31** gelinkt werden.

Dies wird im // EXEC LNKEDT,PARM=(**AMODE=31**,RMODE=ANY) JCL Statement angegeben.

Falls der **AMODE** auf 24 definiert wurde, wird ein ASRA mit CODE **0C4** (Protection Exception) erzeugt.

z/VSE V6.1 und CICS TS 2.1



Ab z/VSE 6.1 wird das neue CICS TS 2.1 ausgeliefert. Deshalb sollten einige Batch Jobs, die CICS TS Phasen aufrufen auf die neue Version geändert werden:

Diese Phasen sind:

- DFHDU420 Dump Utility Programm CICS TS 2.1
- DFHPD420 Dump Exit Komponente
- *DFHTT420 CICS Modul zur Interpretation des Traces
- DFHTU420 Trace Utility Programm CICS TS 2.1

Die entsprechenden Jobs sollten angepasst werden.

z/VSE V6.1 und CICS TS 2.1



DFHCSD File

Bei der Neuinstallation von z/VSE 6.1 wird die DFHCSD Datei mit einer Data und Index CISIZE von 4 K automatisch angelegt.

Um mit CEDA Ressourcen zu definieren müssen mindestens 4 Buffer a 4Kb im LSRPool für Data / Index zur Verfügung stehen sonst kommt es bei Aufrufen wie:

CEDA EXPAND GROUP(*)

zu einem CICS Abend: **AFCY**.

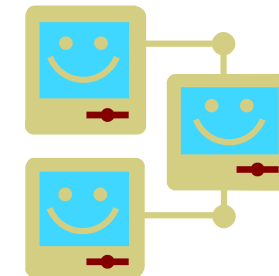
Achtung, die VSAM Datei DFHCSD wird in der DFHSITxx mit den Parametern: CSDACC=READWRITE, CSDJID=NO, **CSDLRNO=1**, CSDRECOV=NONE, CSDSTRNO=4 definiert.

Agenda

- z/VSE 5.2 und TCPIP
 - Sublibrary
 - Performance Option für VTAPE
 - CICS TS Fehlerquellen bei Migration oder FSU



- z/VSE V6.1
- z/VSE Connectors – Updates



z/VSE V6.1: aktuelles Base Tape + Extended Base Tape



Ende Juni 2016 wurden beide Bänder aktualisiert:

- der letzte Recommended Service Level (RSL) vom 30.06.2016 ist integriert (vorher GA-Level: 19.10.2015)

– Sichtbar am SPLEVEL:

```

* *****
*                                     *
*                               YOUR SYSTEM IS                               *
* *****
*                                     *
*                               Z/VSE  6.1.0 GA                               *
*                                     *
* *****
  
```

– beim SIR- Befehl:

SYSTEM	= z/VSE	6.1.0 GA		*
	VSE/AF	9.3.0	DY47644	02/02/2016
	VSE/POWER	9.3.0	GA-LEVEL	08/27/2015

→ GA-Datum wird nicht angezeigt!

- Die **Program Directory** (GI11-9706-01) wurde ebenfalls aktualisiert.
- Bisher (21.10.2016) gibt es ein HIPER PTFs **on Top**:
 - **DY47634/UD54148**: 0S23I DUMP ROUTINE CANCELED. CANCEL CODE = X'20'
 - Aktuelle Infos, siehe https://www-01.ibm.com/support/docview.wss?uid=isg1_ZVSE610

z/VSE V6.1: Optional Products



Die **Optional Products** wurden **NICHT** aktualisiert !

- Sie sind auch weiterhin auf dem **Service Stand vom GA-Level: 19.10.2015**
- Das aktuelle RSL enthält PTFs zu IBM **DB2** und **PL/I, C, HLASM Toolkit, Debug-Tool,**
 - Siehe <http://www-03.ibm.com/systems/z/os/zvse/support/preventive.html#rsl>

Service recommended for	PTF Order List	Cutoff Date
-------------------------	----------------	-------------

z/VSE 6.1.0	<p><u>Base Products</u></p> <p><u>Optional Prod.</u></p>	
-------------	--	--

Auszug:

```

Language and Compiler Products
*****
Applicable
Apar # PTF # Component-CLC
*****
IBM Rational COBOL RT for z/VSE 7.5.0
*****
PI43461 UI33511 5648-F6600-750
...
IBM PL/I for VSE 1.1.0
*****
PI59248 UI37066 5686-06900-18P*
IBM C FOR VSE 1.1.0
*****
PI50204 UI33211 5686-A0100-1FY
...
    
```

z/VSE V6.1: IBM TCP/IP for z/VSE V2.1 (PID 5686-CS1)



Es gibt zwei **kostenpflichtigen Features**, die **von IBM** mit der Basis von z/VSE V6.1 ausgeliefert und nur im z/VSE V6.1 unterstützt werden:

- **IBM TCP/IP for z/VSE V2.1 Application Pack Feature**

- Grundfunktionen inkl. Secure Socket Layer (SSL) for VSE und CSI Firewall Shield
- Sie brauchen **neue Lizenz + neuen Produkt-Key**
- Es gibt **KEINE Demo-Version** mehr !

- **IBM TCP/IP for z/VSE V2.1 General Print Server (GPS) Feature** (seit 19.07.2016)

- leitet im CICS TS die VTAM-Druckausgaben auf LPR/LPD-Netzdrucker um
- kann nur in Verbindung mit obigem Application Pack genutzt werden!
- Sie brauchen zusätzlich eine **neue GPS-Lizenz + neuen Produkt-Key**
- Keine Preiserhöhung zu TCP/IP for VSE/ESA 1.5 F

CSI TCP/IP Online Message Explanation aktivieren

- Die Message Explanation sind in IPNOME.Z gespeichert (gilt auch für TCP/IP 1.5 F) und **müssen dem z/VSE nach der Installation** bekannt gemacht werden.

Dazu einfach den Job in IPNOME.Z laufen lassen, z.B. so

```
* $$ JOB JNM=JOBLOAD,CLASS=0,DISP=D
// JOB JOBLOAD          LOAD IPNOME.Z INTO POWER RDR QUEUE
// EXEC DTRIINIT
ACC PRD2.TCPIP
LOAD IPNOME.Z
/*
/&
* $$ EOJ
```

- z/VSE V6.1: Im OME-File sind z.Z. mehr Messages erklärt als im CSI Message Buch: <http://www.csi-international.com/products/zVSE/TCP-IP/TCP-IP-doc.htm>
- Der Job sollte auch nach APARs laufen, bei denen **IPNOME.Z aktualisiert** wurde:
 - bei **IBM TCP/IP for VSE/ESA 1.5 F** war dies zuletzt für
 - APAR **PI59039** (verfügbar 01.06.2016)
 - enthält Service Pack für TCPIP 1.5F von März 2016 + ZAPs von März + April 2016
 - UI37730 - PTF für **z/VSE V5.1 (BTP)** und UI37731 - PTF für **z/VSE V5.2 (CTP)**

IBM Service bei IBM TCP/IP for VSE/ESA 1.5 F (1)

basiert auf dem Service (Product Fixes) von CSI für TCP/IP for VSE 1.5 F

- **Aktuelles APAR für z/VSE 5.2:**

- APAR **PI70120** mit PTF **UI41417**
(vom 19.10.2016)



- enthält fast alle ZAPs bis Oktober 2016

- muss On-Top auf APAR **PI59039**
(vom 01.06.2016) installiert werden!

PI70120: FIXES (ZAPS) FOR TCP/IP 1.5F

A fix is available

Obtain the fix for this APAR.

APAR status

Closed as new function.

Error description

Fixes (zaps) for TCP/IP 1.5F.

```
ZP15F137 ZP15F301 ZP15F302 ZP15F304 ZP15F311 ZP15F312
ZP15F313 ZP15F315 ZP15F316 ZP15F317 ZP15F318 ZP15F321
ZP15F323 ZP15F324 ZP15F325 ZP15F328 ZP15F330 ZP15F333
```

- **Denken Sie daran:**

- TCP/IP for z/VSE ist per Default in PRD2.TCPIPC installiert

- PTFs werden jetzt **direkt eingespielt !**

nicht mehr zwangsläufig indirekt, wie früher als es in der PRD1.BASE war

- Backup der bisherigen Member ist jetzt noch wichtiger, z.B.

per LIBR copy in andere Library: PRD2.TCPIPC → PRD2.TCPIPCnn

IBM Service bei IBM TCP/IP for VSE/ESA 1.5 F (2)

So sieht der IBM TCP/IP Service im z/VSE 5.2 aus:

```
R1 0045 // JOB TCPIP00          TCP/IP  STARTUP
        DATE 05/10/2016, CLOCK 15/29/15
R1 0045 ID (PARAMETERS SUPPRESSED)
R1 0085 IPN100I TCP/IP VERSION 01.05 F 03/03/08 22.56, INITIALIZING
R1 0085 IPN102I COPYRIGHT 1995,2011 (C) CONNECTIVITY SYSTEMS INC.
R1 0085 IPN209I CSI Service Pack 01.05 F(2012-01-27) has been applied. >
R1 0085 Pack status is GA
```


oder mit „query versions“:

```
88 query version
R1 0085 IPN253I << TCP/IP Version Information >>
R1 0085 IPN209I CSI Service Pack 01.05 F(2012-01-27) has been applied. >
R1 0085 Pack status is GA
R1 0085 IPN115I Fixes applied: 002, 003, 004, 005, 006, 007, 008, 009, >
R1 0085 011, 012, 013
        ...
R1 0085 IPN115I Fixes applied: 595.
R1 0085 IPN111I ASOCKET      01.05 F    10/12/11 12.11    ZP15F467
R1 0085 IPN111I CLIENTD     01.05 F    07/08/13 17.07    ZP15F052
        ...
```

z/VSE V6.1: IBM Service bei TCP/IP for z/VSE V2.1 (1)



Der IBM Service (APARs/ PTFs) für basiert auf dem Service von CSI für TCP/IP for VSE 2.1

- CSI hat neues Servicekonzept für TCP/IP for VSE 2.1: 
- Es werden **keine** einzelnen „Product Fixe“ (ZAPs) mehr zum Download bereit gestellt.
- Die ZAPs werden **gesammelt und in Service Packs für TCP/IP for VSE 2.1** zur Verfügung gestellt.
 - Aktuelles Service Pack: TCP/IP for VSE 2.1.7

CSI – Service Webseite für TCP/IP for VSE 2.1.7 (Stand 18.10.2016)



File Edit View History Bookmarks Tools Help

TCP/IP for VSE 2.1.x Support

www.csi-international.com/csi-products/TCPIP/zaps/zaps21.htm

POWER Banks

CSI International

Home Products Support Resources About CSI

Fixes available for service levels: 2.1 1.5G 1.5F

Product Fixes

TCP/IP for VSE

Release: 2.1

- Download the 02.01.07 Service Pack.

A service pack contains new fixes and all fixes of prior service packs.

2.1.7 2.1.6 2.1.5 2.1.4

Release 2.1.7:

Service Pack 02.01.07 (2016-05-31) contains the following fixes.

Fix	Symptom	Issue Date	IBM APAR
[+] ZP217225	When a bad "ATTACH" statement for a dynamic file occurs, EMAIL hangs.	2016/05/03	PI56032
[+] ZP217226	Control connection fails with sysid not 00	2016/05/03	PI56032
[+] ZP217227	Correct duplicate message numbers	2016/05/03	PI56032
[+] ZP217228	FTP906D FTP server diagnostic: DATACWFF	2016/05/03	PI56032
[+] ZP217229	FTP916E Unsupported TYPE	2016/05/06	PI56032
[+] ZP217230	Add support for HMAC-SHA256	2016/09/30	PI56032
[+] ZP217231	Add support for HMAC-SHA256	2016/09/30	PI56032
[+] ZP217232	Add support for HMAC-SHA256	2016/09/30	PI56032
[+] ZP217233	Add \$OPTASCR to SOCKOPT macro	2016/05/26	PI56032

CSI – Service Webseite für TCP/IP for VSE 2.1.7 (Stand 18.10.2016)



- Download the 02.01.07 Service Pack.

A service pack contains new fixes and all fixes of prior service packs.

2.1.7

2.1.6

2.1.5

2.1.4

Release 2.1.7:

Service Pack 02.01.07 (2016-05-31) contains the following fixes.

Fix	Symptom	Issue Date	IBM APAR
[-] ZP217225	<p>When a bad "ATTACH" statement for a dynamic file occurs, EMAIL hangs.</p> <p>When using the EMAIL batch program to deliver a dynamic file ("%ddname") and if the "ATTACH" statement has a syntax error, the EMAIL client will hang.</p> <p>This fix corrects that problem. No recycling of the stack is needed.</p> <p>Importance: low Component: Email Co-Requisite: ZP217192 Supersedes: ZP217193</p>	2016/05/03	PI56032
[+] ZP217226	Control connection fails with sysid not 00	2016/05/03	PI56032
[+] ZP217227	Correct duplicate message numbers	2016/05/03	PI56032
[+] ZP217228	FTP906D FTP server diagnostic: DATAWFF	2016/05/03	PI56032
[+] ZP217229	FTP916E Unsupported TYPE	2016/05/06	PI56032

z/VSE V6.1: IBM Service bei TCP/IP for z/VSE V2.1 (2)



- **Ausgeliefert** wird TCP/IP for z/VSE 2.1 mit dem **Service-Stand 2.1.4**

```
F7 0007 // JOB TCPIP00          TCP/IP  STARTUP
          DATE 10/06/2016, CLOCK 17/26/57
F7 0007 ID (PARAMETERS SUPPRESSED)
F7 0168 IPN102I COPYRIGHT 1995,2014 (C) CONNECTIVITY SYSTEMS INC.
F7 0168 IPN209I IBM Service Pack 02.01.04.(2015-06-29) has been >
F7 0168 applied. Pack status is PROD
F7 0168 IPN218I TCP/IP Running on z/VSE 6.1 VSE/AF 090300
```

oder mit „query versions“:

```
170 q version
F7 0168 IPN209I IBM Service Pack 02.01.04.(2015-06-29) has been
F7 0168 applied. Pack status is PROD
F7 0168 IPN115I Fixes applied:
F7 0168 NONE
F7 0168 IPN220I VERCHECK = ZP210000 20150629 17.40 § 00522050
F7 0168 IPN220I DTLOAD.. = ZP210000 20150629 17.39 § 0051087A
F7 0168 IPN220I IPNET... = ZP210000 20150629 17.40 § 00504990
F7 0168 IPN220I CMDEXEC. = ZP210000 20150629 17.39 § 0052E050
...
```

ZAP-Name

z/VSE V6.1: IBM TCP/IP for z/VSE V2.1 Refresh



Seit 02.09.2016 gibt es einen IBM Refresh auf Basis von TCP/IP for VSE 2.1.7

- Sieh auch auf z/VSE Homepage unter <http://www-03.ibm.com/systems/z/os/zvse/support/tcpip.html>
- **APAR PI56032: TCP/IP FOR z/VSE 2.1 REFRESH**
 - PTF UI35475
 - ersetzt das ganze Produkt
- **APAR PI70804: UPDATE OF TCP/IP FOR z/VSE V2.1.7** (seit 24.10.2016)
 - PTF UI41806
 - basiert auf Service Pack TCP/IP for VSE 2.1.7
 - ersetzt das ganze Produkt
 - inkl. aktuelle \$EDCTCPV- und \$DBGTCPV-Phasen
 - LE/C Socket API: Dummy in PRD2.SCEEBASE



Denken Sie daran:

- TCP/IP for z/VSE - PTFs werden jetzt **direkt eingespielt!**
- Job **IPNOME.Z** für OME-File laufen lassen!

z/VSE V6.1 mit TCP/IP for z/VSE V2.1 Refresh



```

F7 0007 // JOB TCPIP00          TCP/IP  STARTUP
          DATE 10/07/2016, CLOCK 06/13/40
F7 0007 ID (PARAMETERS SUPPRESSED)
F7 0168 IPN102I COPYRIGHT 1995,2016 (C) CONNECTIVITY SYSTEMS INC.
F7 0168 IPN209I IBM Service Pack 02.01.07.(2016-05-27) has been >
F7 0168 applied. Pack status is PROD
F7 0168 IPN218I TCP/IP Running on z/VSE 6.1 VSE/AF 090300
  
```

oder mit „query versions“:

```

F7 0168 IPN209I IBM Service Pack 02.01.07.(2016-05-27) has been >
F7 0168 applied. Pack status is PROD
F7 0168 IPN115I Fixes applied:
F7 0168 NONE
F7 0168 IPN220I VERCHECK = ZP216000 20160527 14.56 § 00522050
F7 0168 IPN220I DTLOAD.. = ZP217000 20160527 14.55 § 005107F2
F7 0168 IPN220I IPNET... = ZP217204 20160527 14.55 § 00504990
F7 0168 IPN220I CMDEXEC. = ZP217223 20160527 14.55 § 0052E050
  
```

ZAP-Name

Agenda

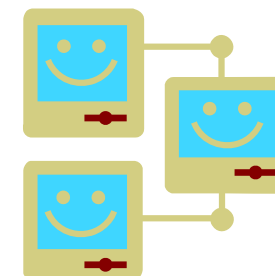
- z/VSE 5.2 und TCPIP
 - Sublibrary
 - Performance Option für VTAPE
 - CICS TS Fehlerquellen bei Migration oder FSU



- z/VSE V6.1



- z/VSE Connectors – Updates



VSE Connector Update (Stand 21.10.2016)

The screenshot shows a web browser window displaying the IBM z/VSE Downloads page. The browser's address bar shows the URL www-03.ibm.com/systems/z/os/zvse/downloads/#navi. The page header includes the IBM logo and navigation links for Industries & solutions, Services, Products, Support & downloads, and My IBM. A search bar is also present.

The main content area is titled "Downloads" and has three tabs: Connectors, Tools, and Samples. The "Connectors" tab is active, showing a grid of download links:

- ↓ VSE Connector Client
- ↓ VSE Script Server
- ↓ Linux Fast Path Daemon
- ↓ Virtual z/VSE FTP Daemon
- ↓ VSE Health Checker
- ↓ CICS2WS Toolkit
- ↓ VSAM Redirector Server
- ↓ VSE Navigator
- ↓ VSEPrint utility
- ↓ VSE System class library
- ↓ VSE Security class library
- ↓ VSE Virtual Tape Server
- ↓ Database Connector
- ↓ VSAM Maptool
- ↓ Keyman/VSE
- ↓ WebSphere MQ Client for VSE

Below the grid is a section titled "Recent additions and updates:" with a list of updates:

- ↓ VSE Health Checker (updated 09/2016)
- ↓ VSE System class library (updated 09/2016)
- ↓ VSE Security class library (updated 09/2016)
- ↓ Keyman/VSE (updated 08/2016 for z/VSE V6.1 GA)
- ↓ VSAM Redirector Server (updated 07/2016 for APARs PI64083 and PI64081)
- ↓ CICS2WS Toolkit Version 2.7.0 (updated 02/2016 for APARs PI51277 and PI49037)
- ↓ VSE Connector Client (updated 11/2015 for z/VSE 6.1 GA)
- ↓ z/VSE Database Connector (updated 11/2015 for z/VSE 6.1 GA)
- ↓ VSE Script Server (updated 11/2015 for z/VSE 6.1 GA)
- ↓ VSE Virtual Tape Server (updated 11/2015 for z/VSE 6.1 GA)
- ↓ Linux Fast Path Daemon (updated 11/2015 for z/VSE 6.1 GA)
- ↓ VSAM Maptool (updated 11/2015)
- ↓ VSE Navigator (updated 06/2015 for z/VSE V5.2)

On the right side of the page, there are three sections:

- Contact IBM**: Includes an "Email z/VSE" button, a link to "Find a Business Partner", and a phone number "Call IBM: 1-866-261-3023" with a priority code of "z Systems".
- Browse z/VSE**: A list of links for navigation, including "About z/VSE", "Documentation", "How to buy", "Service & support", "News & announcements", "Downloads", "Events", "Education", "Solutions", "Partners", "Products & components", "FAQ", and "Contact z/VSE".
- Service & support**: A list of links for support, including "Recommended Service Level", "IBM Support Portal", "IBM Shopz", "z/VSE Corrective Service", "Search the APAR database", "z/VSE Security and system integrity", and "Software problem reporting".

VSE Connector Update (Stand 21.10.2016)

Recent additions and updates:

VSE Health Checker (updated 09/2016)



VSE System class library (updated 09/2016)

VSE Security class library (updated 09/2016)

Keyman/VSE (updated 08/2016 for z/VSE V6.1 GA)

VSAM Redirector Server (updated 07/2016 for APARs PI64083 and PI64081)

CICS2WS Toolkit Version 2.7.0 (updated 02/2016 for APARs PI51277 and PI49037)

VSE Connector Client (updated 11/2015 for z/VSE 6.1 GA)

z/VSE Database Connector (updated 11/2015 for z/VSE 6.1 GA)

VSE Script Server (updated 11/2015 for z/VSE 6.1 GA)

VSE Virtual Tape Server (updated 11/2015 for z/VSE 6.1 GA)

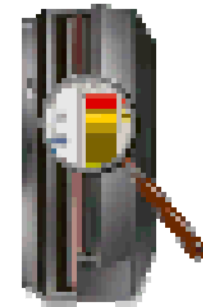
Linux Fast Path Daemon (updated 11/2015 for z/VSE 6.1 GA)

VSAM Maptool (updated 11/2015)

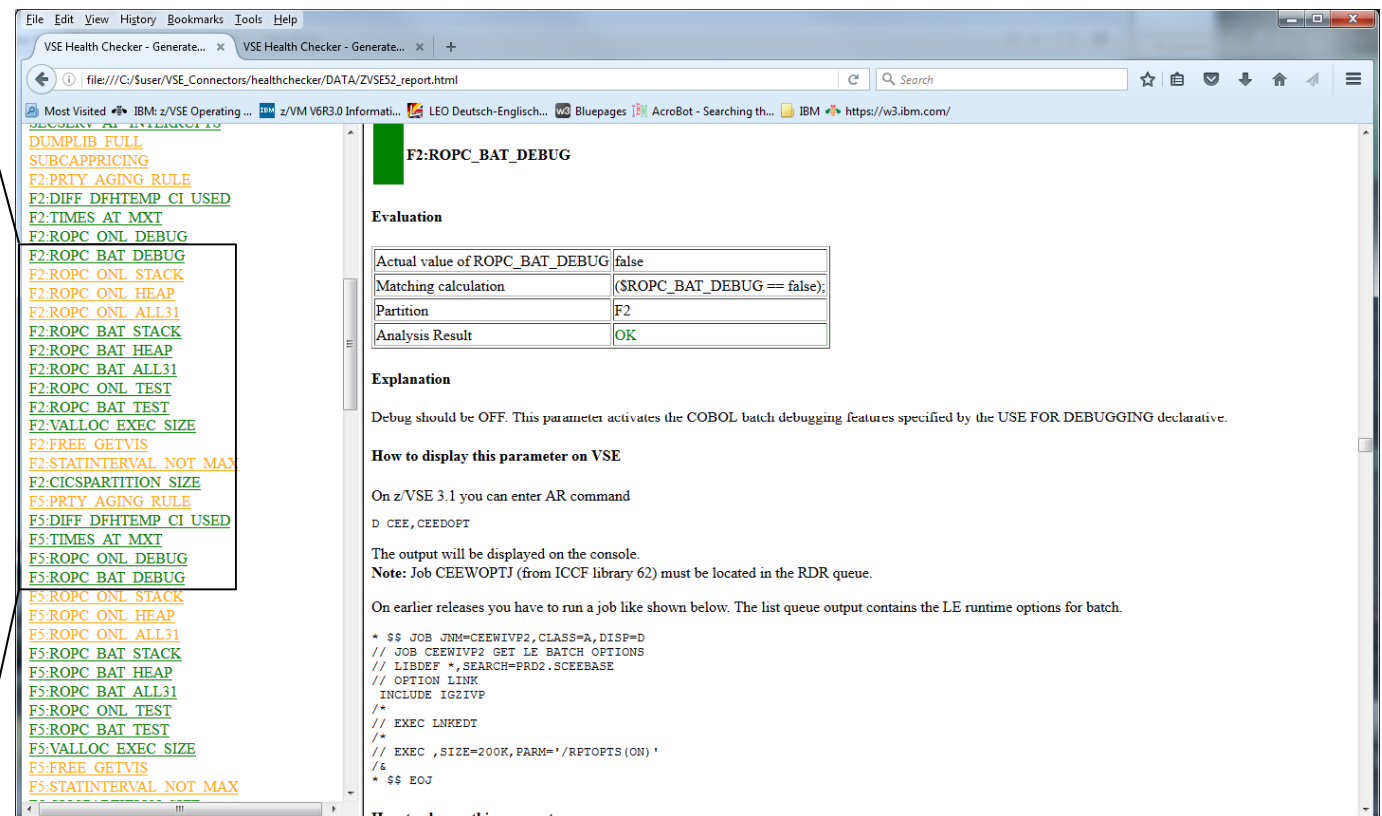
VSE Navigator (updated 06/2015 for z/VSE V5.2)

Healthchecker – Updates (09/2016) (1)

- Support for [IBM z13](#), [IBM z13s](#), and [Crypto Express5S](#).
- Support for [TCP/IP for z/VSE V2](#) Q VERS output.
- Display partition IDs in generated HTML-report:



[F2:ROPC BAT STACK](#)
[F2:ROPC BAT HEAP](#)
[F2:ROPC BAT ALL31](#)
[F2:ROPC ONL TEST](#)
[F2:ROPC BAT TEST](#)
[F2:VALLOC EXEC SIZE](#)
[F2:FREE GETVIS](#)
[F2:STATINTERVAL NOT MAX](#)
[F2:CICSPARTITION SIZE](#)
[F5:PRTY AGING RULE](#)
[F5:DIFF DFHTEMP CI USED](#)
[F5:TIMES AT MXT](#)
[F5:ROPC ONL DEBUG](#)
[F5:ROPC BAT DEBUG](#)
[F5:ROPC ONL STACK](#)
[F5:ROPC ONL HEAP](#)
[F5:ROPC ONL ALL31](#)
[F5:ROPC BAT STACK](#)



The screenshot shows the VSE Health Checker web interface. On the left, a list of parameters is displayed, with 'F2:ROPC_BAT_DEBUG' highlighted. On the right, the report for this parameter is shown, including an evaluation table and an explanation.

F2:ROPC_BAT_DEBUG

Evaluation

Actual value of ROPC_BAT_DEBUG	false
Matching calculation	(\$ROPC_BAT_DEBUG == false);
Partition	F2
Analysis Result	OK

Explanation

Debug should be OFF. This parameter activates the COBOL batch debugging features specified by the USE FOR DEBUGGING declarative.

How to display this parameter on VSE

On z/VSE 3.1 you can enter AR command
D CEE,CEEDOPT

The output will be displayed on the console.
Note: Job CEEWOPTJ (from ICCF library 62) must be located in the RDR queue.

On earlier releases you have to run a job like shown below. The list queue output contains the LE runtime options for batch.

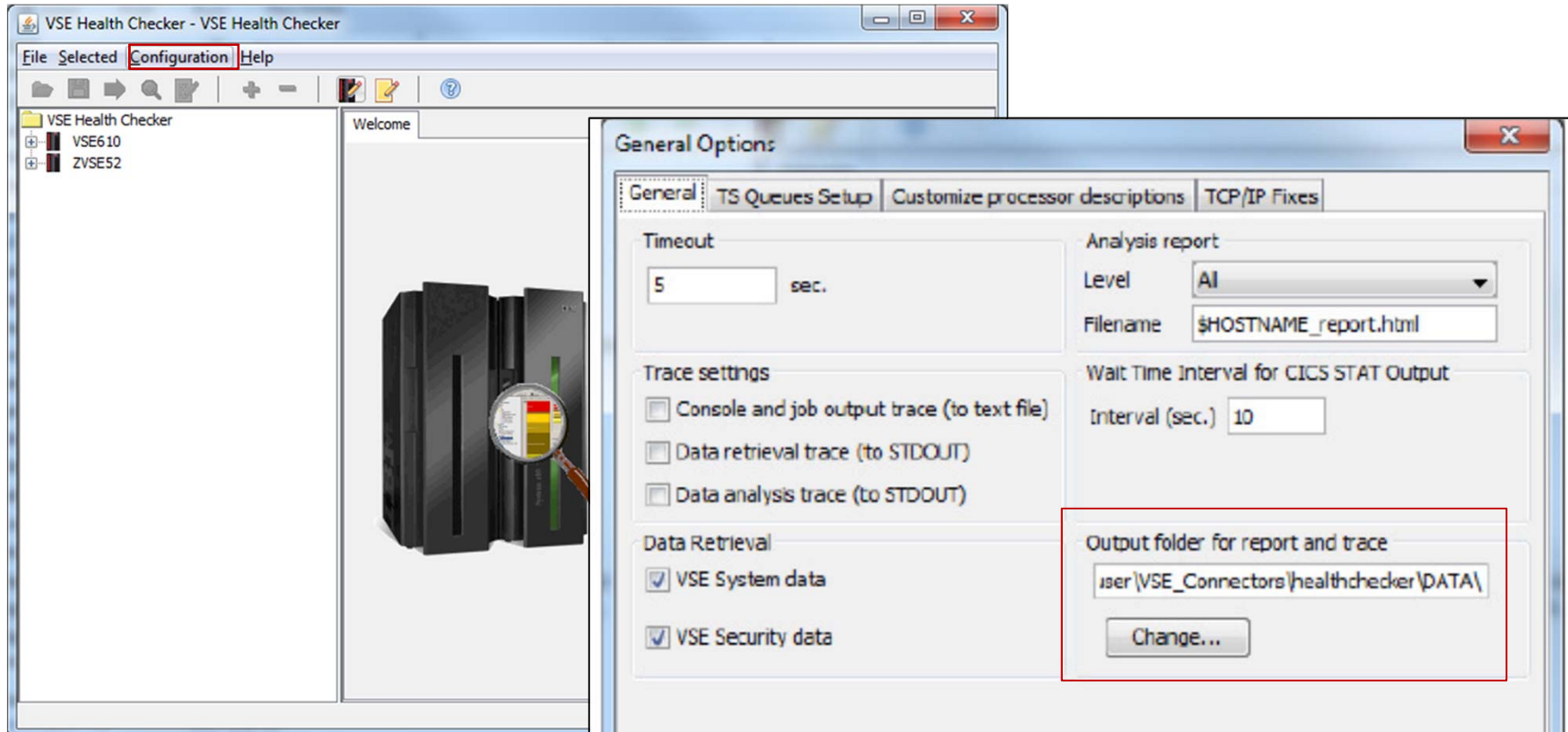
```

* $$ JOB JNM=CEEWIVP2,CLASS=A,DISP=D
// JOB CEEWIVP2 GET LE BATCH OPTIONS
// LIBDEF *,SEARCH=PRD2.SCEEBASE
// OPTION LINK
// INCLUDE IGZIVP
/*
// EXEC LNKEDT
/*
// EXEC ,SIZE=200K,PARM='//RPTOPTS(ON)'
/&
* $$ EOJ

```

Healthchecker – Updates (09/2016) (2)

- Show output folder for report and trace file in **General Options** dialog box.



- Also, create trace file in same output folder as report file. **The trace file was previously created in the HC install folder**, which caused problems on Windows 7 when HC was not started with Administrator privileges.

VSE Connector Update (Stand 21.10.2016)

Recent additions and updates:

VSE Health Checker (updated 09/2016)

VSE System class library (updated 09/2016)

VSE Security class library (updated 09/2016)

Keyman/VSE (updated 08/2016 for z/VSE V6.1 GA)

VSAM Redirector Server (updated 07/2016 for APARs PI64083 and PI64081)

CICS2WS Toolkit Version 2.7.0 (updated 02/2016 for APARs PI51277 and PI49037)

VSE Connector Client (updated 11/2015 for z/VSE 6.1 GA)

z/VSE Database Connector (updated 11/2015 for z/VSE 6.1 GA)

VSE Script Server (updated 11/2015 for z/VSE 6.1 GA)

VSE Virtual Tape Server (updated 11/2015 for z/VSE 6.1 GA)

Linux Fast Path Daemon (updated 11/2015 for z/VSE 6.1 GA)

VSAM Maptool (updated 11/2015)

VSE Navigator (updated 06/2015 for z/VSE V5.2)

Keyman/VSE Updates 08/2016



Keyman/VSE erlaubt VSE-spezifische Public Keys zu managen, insbesondere:

- RSA Key-Paare und SSL Zertifikate zu erzeugen und im VSE zu speichern
- Speichern von workstation-basierten Keys
- Import/Export von PGP Publik Keys

Updates:

- requires Java 8 or later
- Support [SHA-256](#) signatures in certificates. This may require additional 1.5F zaps on TCP/IP for VSE.
- Support for specifying [Certificate Extensions](#) when creating certificates. Extensions are now also displayed in the Certificate Settings.
- Some GUI enhancements
-

Gute aktuelle Dokumentation:

ftp://public.dhe.ibm.com/eserver/zseries/zos/vse/pdf3/How_to_setup_and_use_KeymanVSE.pdf

Keyman/VSE Updates 08/2016

Copyright IBM Corp. 2010, 2016



How to setup and use Keyman/VSE

Creation and upload of RSA keys
and SSL certificates
Creation of PFX and JKS keystores
Export and import of PGP public keys

Last formatted on: Tuesday, August 23, 2016

Joerg Schmidbauer
jschmidb@de.ibm.com

VSE Connector Update (Stand 21.10.2016)

Recent additions and updates:

VSE Health Checker (updated 09/2016)

VSE System class library (updated 09/2016)

VSE Security class library (updated 09/2016)

Keyman/VSE (updated 08/2016 for z/VSE V6.1 GA)

VSAM Redirector Server (updated 07/2016 for APARs PI64083 and PI64081)

CICS2WS Toolkit Version 2.7.0 (updated 02/2016 for APARs PI51277 and PI49037)

VSE Connector Client (updated 11/2015 for z/VSE 6.1 GA)

z/VSE Database Connector (updated 11/2015 for z/VSE 6.1 GA)

VSE Script Server (updated 11/2015 for z/VSE 6.1 GA)

VSE Virtual Tape Server (updated 11/2015 for z/VSE 6.1 GA)

Linux Fast Path Daemon (updated 11/2015 for z/VSE 6.1 GA)

VSAM Maptool (updated 11/2015)

➔ VSE Navigator (updated 06/2015 for z/VSE V5.2)

The following are trademarks of the International Business Machines Corporation in the United States, other countries, or both.

Not all common law marks used by IBM are listed on this page. Failure of a mark to appear does not mean that IBM does not use the mark nor does it mean that the product is not actively marketed or is not significant within its relevant market.

Those trademarks followed by ® are registered trademarks of IBM in the United States; all others are trademarks or common law marks of IBM in the United States.

For a complete list of IBM Trademarks, see www.ibm.com/legal/copytrade.shtml:

*, AS/400®, e business (logo)®, DBE, ESCO, eServer, FICON, IBM®, IBM (logo)®, iSeries®, MVS, OS/390®, pSeries®, RS/6000®, S/30, VM/ESA®, VSE/ESA, WebSphere®, xSeries®, z/OS®, zSeries®, z/VM®, System i, System i5, System p, System p5, System x, System z, System z9®, BladeCenter®

The following are trademarks or registered trademarks of other companies.

Adobe, the Adobe logo, PostScript, and the PostScript logo are either registered trademarks or trademarks of Adobe Systems Incorporated in the United States, and/or other countries. Cell Broadband Engine is a trademark of Sony Computer Entertainment, Inc. in the United States, other countries, or both and is used under license therefrom.

Java and all Java-based trademarks are trademarks of Sun Microsystems, Inc. in the United States, other countries, or both.

Microsoft, Windows, Windows NT, and the Windows logo are trademarks of Microsoft Corporation in the United States, other countries, or both.

Intel, Intel logo, Intel Inside, Intel Inside logo, Intel Centrino, Intel Centrino logo, Celeron, Intel Xeon, Intel SpeedStep, Itanium, and Pentium are trademarks or registered trademarks of Intel Corporation or its subsidiaries in the United States and other countries.

UNIX is a registered trademark of The Open Group in the United States and other countries.

Linux is a registered trademark of Linus Torvalds in the United States, other countries, or both.

ITIL is a registered trademark, and a registered community trademark of the Office of Government Commerce, and is registered in the U.S. Patent and Trademark Office.

IT Infrastructure Library is a registered trademark of the Central Computer and Telecommunications Agency, which is now part of the Office of Government Commerce.

* All other products may be trademarks or registered trademarks of their respective companies.

Notes:

Performance is in Internal Throughput Rate (ITR) ratio based on measurements and projections using standard IBM benchmarks in a controlled environment. The actual throughput that any user will experience will vary depending upon considerations such as the amount of multiprogramming in the user's job stream, the I/O configuration, the storage configuration, and the workload processed.

Therefore, no assurance can be given that an individual user will achieve throughput improvements equivalent to the performance ratios stated here.

IBM hardware products are manufactured from new parts, or new and serviceable used parts. Regardless, our warranty terms apply.

All customer examples cited or described in this presentation are presented as illustrations of the manner in which some customers have used IBM products and the results they may have achieved. Actual environmental costs and performance characteristics will vary depending on individual customer configurations and conditions.

This publication was produced in the United States. IBM may not offer the products, services or features discussed in this document in other countries, and the information may be subject to change without notice. Consult your local IBM business contact for information on the product or services available in your area.

All statements regarding IBM's future direction and intent are subject to change or withdrawal without notice, and represent goals and objectives only.

Information about non-IBM products is obtained from the manufacturers of those products or their published announcements. IBM has not tested those products and cannot confirm the performance, compatibility, or any other claims related to non-IBM products. Questions on the capabilities of non-IBM products should be addressed to the suppliers of those products.

Prices subject to change without notice. Contact your IBM representative or Business Partner for the most current pricing in your geography.

Notice Regarding Specialty Engines (e.g., zIIPs, zAAPs and IFLs):

Any information contained in this document regarding Specialty Engines ("SEs") and SE eligible workloads provides only general descriptions of the types and portions of workloads that are eligible for execution on Specialty Engines (e.g., zIIPs, zAAPs, and IFLs). IBM authorizes customers to use IBM SE only to execute the processing of Eligible Workloads of specific Programs expressly authorized by IBM as specified in the "Authorized Use Table for IBM Machines" provided at www.ibm.com/systems/support/machine_warranties/machine_code/aut.html ("AUT").

No other workload processing is authorized for execution on an SE.

IBM offers SEs at a lower price than General Processors/Central Processors because customers are authorized to use SEs only to process certain types and/or amounts of workloads as specified by IBM in the AUT.

Dank u
Dutch

Merci
French

Спасибо
Russian

Mercés

Catalan

Gracias
Spanish

شكراً
Arabic

감사합니다
Korean

Tack så mycket
Swedish

धन्यवाद
Hindi

תודה רבה
Hebrew

Obrigado
Brazilian
Portuguese

谢谢
Chinese

Dankon
Esperanto

Thank You

ありがとうございます
Japanese

Trugarez
Breton

Danke
German

Tak
Danish

Grazie
Italian

நன்றி
Tamil

ขอบคุณ

go raibh maith agat
Gaelic

děkuji
Czech

ณ
Thai

Haben Sie



Fragen?

Themenvorschläge für die nächste Tagung?

Requirements?

Möchten Sie Erfahrungen weitergeben?