

IBM® DB2® Query Patroller



安裝手冊

版本 7

IBM® DB2® Query Patroller



安裝手冊

版本 7

使用此資訊及其支援的產品之前，請先閱讀第43頁的『附錄C. 注意事項』下的一般資訊。

本文件含有 IBM 的所有權資訊。它是依據軟體使用權同意書而提供的，並受到著作權法的保護。本書中的資訊不包括任何產品保證，且其陳述也不得延伸解釋。

在美國請撥 1-800-879-2755 或在加拿大則請撥 1-800-IBM-4YOU，以向您的 IBM 業務代表或 IBM 地區分公司訂購出版品。

當您傳送資訊給 IBM 時，您即授權予 IBM 以其認為適當的方式來使用或分送資訊，而不必對您負起任何責任。

© Copyright International Business Machines Corporation 1999, 2000. All rights reserved.

目錄

歡迎使用 DB2 Query Patroller!	v	附錄A. 語言需求	23
慣例	vi	附錄B. 使用 DB2 檔案庫	25
第1章 DB2 Query Patroller 概觀	1	DB2 PDF 檔案與列印的書籍	25
第2章 在 UNIX 中安裝 DB2 Query Patroller Server	7	DB2 資訊	25
開始之前	8	列印 PDF 書籍	33
執行安裝	9	訂購印刷書籍	34
移轉的後置安裝作業	10	DB2 線上文件	35
驗證安裝	12	存取線上說明	35
安裝 DB2 Query Patroller Agent	13	檢視線上資訊	37
安裝 DB2 Query Patroller Client	14	使用 DB2 精靈	39
分散式安裝	14	設定文件伺服器	40
第3章 在 Windows NT 或 Windows 2000 上安裝 DB2 Query Patroller Server	17	搜尋線上資訊	41
開始之前	17	附錄C. 注意事項	43
執行安裝	18	商標	45
驗證安裝	19	索引	47
安裝 DB2 Query Patroller Agent	21	洽詢 IBM	49
分散式安裝	22	產品資訊	49

歡迎使用 DB2 Query Patroller!

恭喜您購買了 DB2 Query Patroller 版本 7，因為您將更能瞭解與使用者查詢相關的資源成本，並已跨出了第一步。此版本的 DB2 Query Patroller 會新增 HP-UX、NUMA-Q/PTX 及 Windows 2000 的支援，並繼續支援 AIX、Solaris Operating Environment 及 Windows NT。

您可以使用 DB2 Query Patroller 來提供查詢及資源管理，供決策支援系統 (DSS) 使用。DB2 Query Patroller 工具能夠高度支援可縮放的資料倉儲、資料市場及其它採集資料密集資料庫結構。尤其因為這些工具是以 Java 撰寫，因此能夠在任何平台上執行。

DB2 Query Patroller 會設陷已啓用的 DB2 從屬站的查詢、分析查詢，然後將查詢排定優先順序及排程以進行處理。如果您使用的是 DB2 Enterprise - Extended Edition，DB2 Query Patroller 可以使用 DB2 Query Patroller 代理程式在不同的資料庫分割區伺服器上分送其工作負荷。DB2 Query Patroller 也提供一些工具，產生詳細的系統使用率及資料庫使用情況報告。

本書會帶領您在執行 AIX、HP-UX、NUMA-Q/PTX、Solaris Operating Environment、Windows NT 或 Windows 2000 的伺服器上，完成 DB2 Query Patroller Server 的規劃、安裝、潛在移轉設定。

DB2 Query Patroller Server 會從使用 Query Patroller Client 安裝的 DB2 從屬站中擷取查詢。DB2 Query Patroller Client 可以在 Windows NT 及 Windows 2000 上進行安裝時，當成 DB2 Administration Client 的元件使用。

在 UNIX 中，DB2 Query Patroller Client 可以在安裝時當成 DB2 Query Patroller CD-ROM 中的一項產品使用。您必須在之前已安裝 DB2 的從屬站上安裝此從屬站。

若需有關如何安裝 DB2 從屬站的其餘資訊，請參照 [安裝與架構補充](#)。



慣例

本書使用下列高亮度標示的慣例：

- **粗體字**指出命令或圖形式使用者介面 (GUI) 控制項，如欄位名稱、資料夾、圖示或功能表選項。
- *斜體字*指出您應該以自己的值取代的變數。它也可用來指出書籍標題及強調某些字。
- 單距字型指出檔名、目錄路徑及輸入完全同於顯示的文字範例。



此圖示標示一個捷徑。捷徑可以指引您到有多個選項可用的架構的特定資訊。



這個圖示標示一個要訣。它會提供可協助您完成作業的其他資訊。

若需 DB2 檔案庫的完整說明，請參閱 第25頁的『附錄B. 使用 DB2 檔案庫』。

第1章 DB2 Query Patroller 概觀

本節提供一般 DB2 Query Patroller 環境的概觀。

DB2 Query Patroller 環境包含了三個元件：

- DB2 Query Patroller Server
- 一或多個 DB2 Query Patroller System Administration Workstation
- 任何數量的 DB2 從屬站。



所有的 DB2 Query Patroller Tool 都是以 Java 撰寫的，且在使用之前必須先安裝及配置 Java Runtime Environment (JRE)。

在 Windows NT 及 Windows 2000 中，恆會以 JRE 作為安裝的部份組件來安裝。在 AIX 中，如果 JRE 目前並不存於伺服器中，則只會將 JRE 當成安裝的部份組件來安裝。在使用所有其它以 UNIX 為基礎的作業系統時，您必須自行安裝 JRE。

為 DB2 Query Patroller 工具配置 JRE 的必要步驟與配置「控制中心」的 JRE 所需要的那些步驟相同。若需有關必要配置步驟及支援您使用平台的 JRE 的其餘資訊，請參照 [安裝與架構補充](#)。

DB2 Query Patroller 伺服器

DB2 Query Patroller Server 是安裝於執行 DB2 Enterprise - Extended Edition 或 DB2 Enterprise Edition 的 DB2 伺服器上。當您安裝 DB2 Query Patroller Server 時，也會安裝相對應的 DB2 Query Patroller Agent。DB2 Query Patroller Server 會接受、分析、排定優先順序及排程對您的資料倉儲所執行的查詢。此伺服器也會在查詢完成時，通知使用者。

在分段的資料庫環境中，DB2 Query Patroller Server 及相對應的 DB2 Query Patroller Agent 是安裝在一個資料庫分割區伺服器中。這是您從屬站所連接的協調程式資料庫分割區伺服器，用以提出查詢。欲平衡工作負荷，您可以在分段的資料庫系統中，選用性地安裝 DB2 Query Patroller Agent 於其餘的資料庫分割區伺服器中。這些代理程式會協助處理引導到 DB2 Query Patroller Server 的要求，並平衡您伺服器上的工作負荷。DB2 Query Patroller Agent 也可以用在對稱多重程序 (SMP) 工作站之叢集的硬體環境中。

DB2 Query Patroller System Administration Workstation

一個 DB2 系統管理可以當作 DB2 Query Patroller System Administration Workstation 使用。當您在 Windows NT 或 Windows 2000 上安裝 DB2 從屬站時，您必須執行 *自訂安裝*，並選取要併入 **DB2 Query Patroller Client** 元件的 **Tracker Tool** 及 **QueryAdmin Tool** 次元件，以便讓您的工作站能管理 DB2 Query Patroller Server。依預設值，在您執行 *一般或自訂安裝*時，**DB2 Query Patroller Client** 即已被選取供安裝使用。

如果您要使用 DB2 從屬站來提出可被 DB2 Query Patroller Server 擷取的查詢，則您必須安裝 **QueryEnabler Tool** 次元件。請參閱 *DB2 Clients* 說明，取得有關此次元件及 **QueryMonitor Tool** 次元件的詳細說明。建議您使用在執行任何 DB2 Query Patroller System Administration Workstation 安裝時，安裝所有可用的元件。

當您在以 UNIX 為基礎的從屬站上安裝 DB2 Query Patroller Client 時，管理 DB2 Query Patroller Server 的所有必要元件都要併入安裝作業中。您不能在以 UNIX 為基礎的安裝作業中，個別選取這些元件。安裝在以 UNIX 為基礎的從屬站中的任何 DB2 Query Patroller Client 恆會是 DB2 Query Patroller System Administration Workstation。



請記得，在以 UNIX 為基礎的環境中，您必須在之前已安裝了 DB2 從屬站的工作站上安裝 DB2 Query Patroller Client。若需有關如何安裝 DB2 從屬站的其餘資訊，請參照 *安裝與架構補充*。

一般而言，DB2 Query Patroller System Administration Workstation 是由 *QueryAdmin Tool* 及 *Tracker Tool* 所組成。*QueryAdmin Tool* 可讓管理者管理 DB2 Query Patroller Server 的配置、建立及刪除使用者設定檔，並管理查詢及結果目的地。*Tracker Tool* 可讓管理者監督資料庫的使用歷程。



它是 *QueryAdmin* 工具，可以區別 DB2 Query Patroller System Administration Workstation 與在 DB2 Query Patroller 環境中運作的其它 DB2 從屬站。

DB2 Client

當您在 Windows NT 或 Windows 2000 中安裝 DB2 從屬站時，*一般安裝*會安裝 **DB2 Query Patroller Client**元件的 **QueryMonitor Tool** 及 **QueryEnabler Tool** 次元件。依預設值，在您執行 *一般或自訂安裝*時，**DB2 Query Patroller Client** 元件會被選取供安裝使用。只有 **QueryEnabler Tool** 次元件是從屬站在擷取擷取程式時所必要的。

當您在以 UNIX 為基礎的平台上安裝 DB2 Query Patroller Client 時，管理 DB2 Query Patroller Server 的所有必要元件都會被併入安裝作業中，且不能個別選取。因此，當您安裝 DB2 Query Patroller Client 時，恆會在以 UNIX 為基礎的工作站裝安裝 DB2 Query Patroller System Administration Workstation。這表示您的 DB2 從屬站恆可提出查詢並管理 DB2 Query Patroller Server。

在 Windows NT 或 Windows 2000 環境中，QueryEnabler Tool 及 QueryMonitor Tool 一般會安裝在 DB2 從屬站中。QueryEnabler Tool 會設陷 DB2 從屬站提出的查詢，並將查詢放在 DB2 Query Patroller Server 的控制項下。對於任何已提出查詢的使用者，QueryMonitor Tool 可讓該使用者列出所有提出的查詢、變更查詢的狀態或捨棄已處理過的查詢之結果集。

若需如何使用任何 DB2 Query Patroller 工具的相關資訊，請參照 *DB2 Query Patroller Administration Guide* 及 *DB2 Query Patroller User's Guide*。

須視您供資料倉儲或資料 mart 使用的 DB2 伺服器的類型，決定在公司中安裝 DB2 Query Patroller Server 的方式。如果您是對 DB2 Enterprise - Extended Edition 伺服器執行查詢，則您的環境會說明於第4頁的圖1。

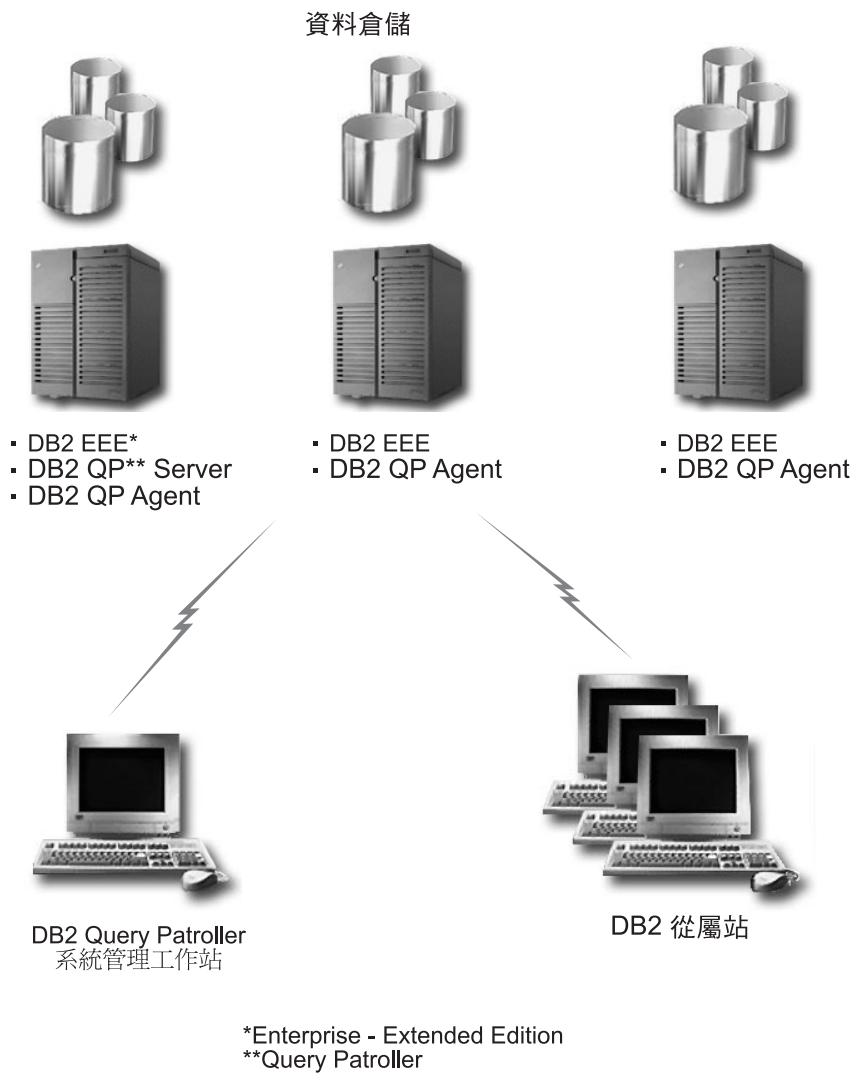


圖 1. DB2 Query Patroller 在 DB2 Enterprise - Extended Edition 環境中。

如果您是對 DB2 Enterprise Edition 伺服器執行查詢，則您的環境說明於第5頁的圖2。

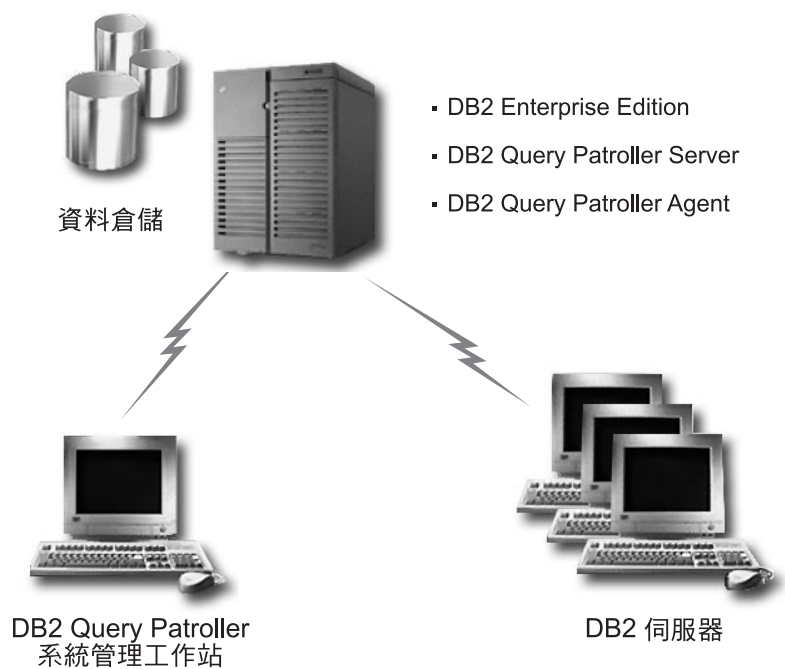


圖 2. DB2 Query Patroller 在 DB2 Enterprise - Extended Edition 環境中。



跳至說明您要安裝的 DB2 Query Patroller Server 的區段：

- 第7頁的『第2章 在 UNIX 中安裝 DB2 Query Patroller Server』.
 - 第17頁的『第3章 在 Windows NT 或 Windows 2000 上安裝 DB2 Query Patroller Server』.
-

第2章 在 UNIX 中安裝 DB2 Query Patroller Server



本節說明如何在以 UNIX 為基礎的伺服器中安裝 DB2 Query Patroller Server。如果您要在 Windows NT 或以 Windows 2000 為基礎的伺服器中安裝 DB2 Query Patroller Server，請跳至第17頁的『第3章 在 Windows NT 或 Windows 2000 上安裝 DB2 Query Patroller Server』。

本節說明如何在 AIX、HP-UX、NUMA-Q/PTX 或 Solaris Operating Environment 中，使用 db2setup 公用程式安裝 DB2 Query Patroller Server。db2setup 公用程式可以與 C、bash、Bourne 及 Korn shell 一起使用。如果您要使用您的作業系統的原生安裝工具，請參照安裝注意事項。

如果您要在執行 DB2 Enterprise - Extended Edition 的伺服器上安裝 DB2 Query Patroller，您必須在某一個資料庫分割區伺服器上先安裝 DB2 Query Patroller Server，然後在參與案例的其它資料庫分割區伺服器上選擇性地安裝 DB2 Query Patroller Agent。這會平衡所有分割區上的資料庫工作負荷。

如果您是在 DB2 Enterprise Edition 環境中安裝 DB2 Query Patroller，您只需要執行 DB2 Query Patroller Server 安裝。DB2 Query Patroller Agent 會與任何 DB2 Query Patroller Server 安裝在一起。

建議您使用 db2setup 公用程式，在以 UNIX 為基礎的伺服器上安裝任何 DB2 產品。此公用程式會引導您使用含有線上說明的以文字為基礎的簡單介面，完成安裝及架構作業。會產生所有必要安裝參數的預設值，但您也可以輸入您自己的值。

db2setup 公用程式可以：

- 建立或指定群組及使用者 ID。(如果您要執行 NIS 或 NIS+，您就需要自行執行這些作業。)
- 建立 DB2 案例並自動架構它以供通信使用。
- 安裝授權碼。
- 安裝其它的產品、產品訊息及文件。
- 建立 DB2 檔案的鏈結。

如果您選擇要使用作業系統的原生安裝工具來安裝 DB2，您就必須自行執行許多費時的作業。

如果您要從之前安裝的 DB2 Query Patroller 進行移轉，在安裝 DB2 Query Patroller 之前，有一些注意事項您應多加注意。建議您在對您所安裝的任何 DB2 產品執行任何移轉作業前，先安裝所有的 DB2 產品。

即使您已遵照次序完成 DB2 產品的安裝及移轉，仍會出現您必須執行的額外作業。詳細資訊，請參閱第10頁的『移轉的後置安裝作業』。

例如，在安裝新版本的 DB2 伺服器及 DB2 Query Patroller 之後，您要遵照執行快速入門手冊中的後置移轉作業，最後要執行 DB2 Query Patroller 的後置安裝作業。您必須在安裝 DB2 Query Patroller 前，移轉您的 DB2 伺服器。

開始之前

在您開始安裝作業之前，請確定您具有下列項目及資訊：

- ___ 1. 您的系統執行的是 DB2 Enterprise - Extended Edition 或 DB2 Enterprise Edition 版本 7，且具有工作案例。若需有關如何安裝、可能的移轉及配置 DB2 伺服器的其餘資訊，請參照適當的 快速入門手冊。
- ___ 2. /etc/services 檔中的可用埠。此埠會保留供 DB2 Query Patroller 通信使用。依預設值，db2setup 會保留服務程式名稱 DQP1 及其後第一個可用的埠號，並併入 55000 供通信使用。如果您要保留不同的服務程式名稱及埠號，您可以在安裝時變更這些值。
- ___ 3. 在您的 DB2 伺服器上執行的案例已停止。欲停止案例，請以具有「系統管理 (SYSADM)」權限的使用者身份登入系統，然後輸入 **db2stop** 指令。若需有關 SYSADM 權限及獲授與此權限的使用者之其餘資訊，請參照 *Administration Guide*。
- ___ 4. 一個您使用 DB2 Query Patroller Server 來管理其查詢的資料庫。如果您沒有資料庫，db2setup 公用程式會提供您選項以便在安裝時建立資料庫。
- ___ 5. *vmstat* 公用程式已安裝於您的工作站中。
- ___ 6. 根據您使用的語言環境，如果您要在執行 AIX 4.3.1 的伺服器上安裝 DB2 Query Patroller，您會需要安裝 PTF。若需有關需要使用 PTF 的語言環境之其餘資訊，請參閱第23頁的『附錄A. 語言需求』。
- ___ 7. 具有使用者名稱 *iwm* 的使用者，將會與 DB2 Query Patroller 案例相關聯。此使用者會被授與對案例 (其中含有資料庫，且您會從其中擷取執行中的查詢) 的 SYSADM 權限。

db2setup 公用程式會提供您選項以在安裝時建立此使用者 (如果使用者尚未存在)。如果此使用者尚未不存在，建議您讓 db2setup 公用程式幫您建立。如果此使用者已經存在，您必須在提供的欄位中輸入此使用者的所有相符值。

執行安裝

本節提供在以 UNIX 為基礎的工作站上安裝 DB2 Query Patroller Server 的所有必要資訊。在執行本節中所述的步驟之前，您務必閱讀及熟悉第8頁的『開始之前』中的資訊。



在執行 `db2setup` 公用程式時，有時會發生顯示畫面的問題。如果您的顯示畫面出現這些問題，您可以隨時按下 **CTRL+L** 或 **F5**，復新您目前的畫面。

欲避免最有可能發生的顯示畫面問題，建議您在虛擬主控台階段作業中安裝您的 DB2 產品。虛擬主控台階段作業是一種非標準圖形介面的終端機視窗，是與許多以 UNIX 為基礎的工作站一起安裝的。

欲安裝 DB2 Query Patroller Server，請執行下列步驟：

- 步驟 1. 以具有 `root` 權限的使用者身份登入工作站。
- 步驟 2. 插入及裝載您產品的 CD-ROM。如果您不確定如何在您的作業系統上裝載光碟機，請參照您 DB2 伺服器的快速入門手冊中「Basic Task Knowledge」附錄。
- 步驟 3. 輸入下列命令，變更為裝載 CD-ROM 的目錄：

```
cd cdrom
```

其中 `cdrom` 是光碟機的裝載點。

- 步驟 4. 請輸入 `./db2setup` 命令。會開啓「DB2 設定公用程式」。



您可以產生名稱爲 `/tmp/db2setup.trc` 的追蹤日誌，記錄在安裝時所發生的任何錯誤。欲產生此日誌檔，請輸入 `db2setup` 指令，如下所示：

```
db2setup  
-d
```

- 步驟 5. 選取**安裝**，然後按下 **Enter** 鍵。會開啓「安裝 DB2 V7」視窗。
- 步驟 6. 在產品列示中，選取 **DB2 Query Patroller Server**。
按下 **Tab** 鍵以在高亮度顯示的選項及欄位間移動，然後按下 **Enter** 鍵，選取或取消選取選項。若需有關螢幕或其選項的其餘資訊或輔助，請選取 **說明**。
如果您要自行設定您的安裝，請在您要自訂的項目右邊選取**自訂**選項。
- 步驟 7. 在您使用 `db2setup` 公用程式呈現的其餘視窗中填寫欄位。

當安裝完成時，DB2 Query Patroller Server 軟體會安裝在與您伺服器中 DB2 軟體的相同安裝位置。所有 DB2 軟體的安裝路徑需視作業系統而定：

```
/usr/lpp/db2_07_01 on AIX  
/opt/IBMDB2/V7.1 on HP-UX, NUMA-Q/PTX, or Solaris
```

移轉的後置安裝作業



如果您不是從之前安裝的 DB2 Query Patroller 執行移轉，您不需要執行任何後置安裝作業。請跳至第12頁的『驗證安裝』。

如果您是從之前安裝的 DB2 Query Patroller 移轉，則您必須完成某些作業才能完成安裝。

首先，您必須確定所有案例及資料庫已移轉到版本 7 格式。如果您在執行任何移轉步驟之前，安裝了 DB2 伺服器及 DB2 Query Patroller 兩者，請參照您的快速入門手冊以取得移轉 DB2 產品的必要步驟，然後執行下面所述的 **dqpsetup** 指令。

如果您在安裝 DB2 Query Patroller 之前已安裝及移轉了您的 DB2 伺服器，則您必須對您想要以 DB2 Query Patroller 使用的每一個案例執行 **db2iupdt** 指令。欲執行此命令，您必須在您的伺服器中具有 **root** 權限。若需有關此命令的詳細資訊，請參照 *Command Reference*。

在您完成任何 DB2 產品的移轉之後，您必須執行 **dqpsetup** 指令，設定 DB2 Query Patroller Server 的參數。欲執行此指令，您必須以 DB2 Query Patroller 案例擁有者的身份登入系統。如果您在安裝時沒有指定不同的使用者，則使用者即為 *iwm*。



如果您要從舊版次的 DB2 Query Patroller 移轉，且您要維護移轉前所使用的相同設定，則您可以輸入 **dqpsetup** 指令而沒有任何參數。

dqpsetup 指令的語法如下：

```
►► dqpsetup setup parameters ◀◀  
          └─h
```

setup parameters:

```

|---d---database_name---g---nodegroup_group---n---node_number---t---tablespace_name----->
|
|>--l---tablespace_path-----s---size_DMS-----r---result_tablespace_name-----o----->
|
|>---instance_name-----|

```

其中：

- d** *database_name*
資料庫名稱，該資料庫執行您要在 DB2 Query Patroller Server 上設陷及監督的查詢。此參數是必要的。
- g** *nodegroup_name*
節點群組名稱，含有 DB2 Query Patroller Server 的描述資料表格空間。如果您使用的是 DB2 Enterprise - Extended Edition，則此參數是必要的。如果您使用的是 DB2 Enterprise Edition，則此參數會被忽略。
- n** *node_number*
分段的資料庫伺服器之節點號碼，其中由 -g 旗號所指定的節點群組已被定義。如果您使用的是 DB2 Enterprise - Extended Edition，則此參數是必要的。如果您使用的是 DB2 Enterprise Edition，則此參數會被忽略。
- t** *tablespace_name*
DB2 Query Patroller 描述資料表格空間的名稱。由 db2setup 公用程式所建立的預設表格空間是 SMS 表格空間。如果表格空間不存在，**dqpsetup** 會替您建立表格空間。在 DB2 Enterprise - Extended Edition 環境中，此表格空間必須常駐在單一分段的節點群組中。若需有關 SMS 及 DMS 表格空間之間的差異之其餘資訊，請參照 *Administration Guide*。此參數是必要的。
- l** *tablespace_path*
由 -t 旗號定義的表格空間之絕對值或相對值。欲指定絕對目錄，您指定的目錄前應以 / 起首。例如，/SMSA。欲指定相對於案例擁有者起始目錄的目錄，則只要輸入目錄。例如，SMSA。此參數是必要的。
- s** *size_DMS*
DMS 表格空間的大小。只有在由 -t 旗號所定義的表格空間 不是 SMS 表格空間時，才需要此參數。若需有關 SMS 及 DMS 表格空間之間的差異之其餘資訊，請參照 *Administration Guide*。
- r** *result_tablespace*
DB2 Query Patroller Result 表格空間的名稱。由 db2setup 公用程式建立的預設結果表格空間是一種 SMS 表格空間。如果表格空間不存在，

dqpsetup 會替您建立表格空間。在 DB2 Enterprise - Extended Edition 環境中，此表格空間會常駐在單一分段的或多重分段的節點群組中。若需有關 SMS 及 DMS 表格空間之間的差異之其餘資訊，請參照 *Administration Guide*。此參數是必要的。

- o 改寫任何現存的 DB2 Query Patroller 綱目物件。這個參數是可選用的。

instance_name

案例名稱，在其中的資料庫上會執行而非常駐查詢。

- h 顯示此指令的詳細說明。

例如，欲設定執行 DB2 Enterprise Edition 伺服器的 DB2 Query Patroller Server，使用位於 /SMSA 目錄中的 SMSA 表格空間，擷取對 db2inst1 案例中 SAMPLE 資料庫所發出的查詢，並取得 RESULTS 結果表格空間，則請輸入下列指令：

```
dqpsetup -d SAMPLE -t SMSA -r RESULTS -l /SMSA db2inst1
```

驗證安裝

在您已安裝了 DB2 Query Patroller Server 之後，您可以對您已設定為由 DB2 Query Patroller 監督的資料庫提出查詢並檢查其狀態，以驗證您的安裝。

欲驗證您的 DB2 Query Patroller 安裝，請執行下列步驟：

步驟 1. 以 *iwm* 使用者 (在安裝前或安裝時建立的) 登入 DB2 Query Patroller Server。

步驟 2. 輸入 **dqpstart** 指令，啟動 DB2 Query Patroller 服務程式。您應會收到與下面類似的輸出：

```
DB29997I "DB2 Query Patroller" started successfully.
```

步驟 3. 輸入下列指令，提出 DB2 Query Patroller Server 要擷取的查詢：

```
iwm_submit -S "select count(*) from sysibm.systables"
```

您應會收到與下面類似的輸出：

```
DB2 Query Patroller Version "7.1" (c) Copyright International Business Machines Corp. 1998, 2000. All rights reserved.  
DB2-09973-I Job "1" queued. (Cost = "1").
```

這會驗證查詢是否已傳送到 DB2 Query Patroller Server。工作只需一點時間即可處理。

步驟 4. 請輸入下面的指令，檢查您剛剛提出的查詢的狀態：

```
iwm_cmd
```

如果工作順利完成，您應會收到與下面類似的輸出：

```
DB2 Query Patroller Version "7.1" (c) Copyright International Business Machines Corp. 1998, 2000. All rights reserved.
```

```
Job      Status (user "iwm")
---      -----
1        Done at "2000-02-07 15:16:03.015001" : "1" rows in "iwm.JOB0000001_RES
```

如果工作仍在處理中，您會收到類似下面的輸出：

```
DB2 Query Patroller Version "7.1" (c) Copyright International Business Machines Corp. 1998, 2000. All rights reserved.
```

```
Job      Status (user "iwm")
---      -----
1        Queued: Priority is "500"
```

步驟 5. 請輸入 **dqptest** 指令，停止 DB2 Query Patroller 服務程式。您應會收到下面的輸出：

```
DB29998I "DB2 Query Patroller" stopped successfully.
```

如果 DB2 Query Patroller 沒有啟動或查詢沒有執行，請檢查 `syserr.log` 檔，該檔案位於 `INSTHOME/sqllib/instance_name/log` 目錄中，其中：

- `INSTHOME` 是 DB2 Query Patroller 案例擁有者的起始目錄。
- `instance_name` 是案例名稱，其中包含您對其提出查詢的資料庫。

`syserr.log` 檔可能含有失效的查詢或使用 DB2 Query Patroller Server 時所產生的失效作業相關的錯誤訊息。若需其餘相關資訊，請參照 *DB2 Query Patroller Administration Guide* 或 *Troubleshooting Guide*。

這會完成 DB2 Query Patroller Server 的必要安裝及驗證步驟。如果您要管理在安裝 DB2 Query Patroller 之後所建立的資料庫查詢，請參照 *DB2 Query Patroller Administration Guide*。

安裝 DB2 Query Patroller Agent

如果您在 DB2 Enterprise - Extended Edition 環境中安裝 DB2 Query Patroller Server，您可以在案例中的所有資料庫分割區伺服器上選擇性地安裝 DB2 Query Patroller Agent。安裝多個代理程式將有助於平衡分段的資料庫系統上的工作負荷，很像在配置您從屬站連接的多重協調程式資料庫分割區時所發生的平衡。

如果您在 DB2 Enterprise Edition 環境中安裝了 DB2 Query Patroller Server，您就不需要安裝 DB2 Query Patroller Agent。

欲安裝 DB2 Query Patroller Agent，只要登入資料庫分割區伺服器並執行 `db2setup` 公用程式，就和您在第9頁的『執行安裝』中所做的一樣。此時，請選取安裝 **DB2 Query Patroller Agent** 軟體，而非安裝您在事先選取的 **DB2 Query**

Patroller Server 軟體。每一個案例僅能在 DB2 Enterprise - Extended Edition 環境中安裝一個 DB2 Query Patroller Server。

如果您想要在伺服器啟動時啟動代理程式，則只要您在資料庫分割區伺服器上安裝了 DB2 Query Patroller Agent，您就必須新增登錄到 DB2 Query Patroller Server 上的 `dqpnodes.cfg` 檔。此登錄說明您安裝 DB2 Query Patroller Agent 的伺服器。如果您不想要特定的資料庫分割區伺服器上啟動代理程式，則您就不需要新增登錄到此檔案。`dpqstart` 及 `dpqstop` 命令使用 `dqpnodes.cfg` 檔在列示的資料庫分割區伺服器上同步啟動及停止處理。若需其餘資訊，請參照 *DB2 Query Patroller Administration Guide*。

安裝 DB2 Query Patroller Client

為了讓您的使用者能在 UNIX 環境中設陷查詢並遞送到 DB2 Query Patroller Server，或管理 DB2 Query Patroller Server，您必須在 DB2 從屬工作站上安裝 DB2 Query Patroller Client。

欲安裝 DB2 Query Patroller Client，只要登入 DB2 從屬工作站並執行 `db2setup` 公用程式，就和您在第9頁的『執行安裝』中所做的一樣。此時，請選取安裝 **DB2 Query Patroller Client** 軟體。

分散式安裝

如果您計劃要在您的網路上安裝多個 DB2 Query Patroller Server，您也許要考慮使用以網路為基本的分散式安裝。使用以網路為基本的安裝，您就可以只以最少量的付出而 Roll Out 多份 DB2 產品的複本。您可以在回應檔中定義您要的安裝與架構。然後您可以使用此回應檔，遞送安裝資訊到所有您要安裝 DB2 Query Patroller 的目標伺服器。

既然您可以對任何 DB2 產品使用此安裝方法，我們也建議您使用此方法在貴公司中 Roll-Out DB2 從屬站。例如，您可以為沒有安裝「控制中心」的 DB2 Administration Client 建立回應檔，但要安裝必要的 Java Support 元件。然後，您可以使用此回應檔與此元件安裝 DB2 Administration Client 的多份複本。您在每一次安裝時，不必取消選取與 DB2 Administration Client 相關的其它元件。

您可以放入或取出分散式安裝。您可以使用系統管理工具，在您的網路上放入安裝。您可以使用 `db2setup -r` 命令，或在每一個目標工作站上執行安裝 Script，從裝載的磁碟機中取出安裝。

有一個範例回應檔 `db2qp.rsp`，您可以使用於 DB2 Query Patroller Server 分散式安裝。此範例回應檔是位在 DB2 Query Patroller CD-ROM 的 `/cdrom/db2/install/samples` 目錄中 (其中 `/cdrom` 是 CD-ROM 的裝載點)。

若需有關如何執行分散式安裝的其餘資訊及指示，請參照 [安裝與架構補充](#)。

第3章 在 Windows NT 或 Windows 2000 上安裝 DB2 Query Patroller Server



本節說明如何在 Windows NT 或以 Windows 2000 為基礎的伺服器上安裝 DB2 Query Patroller Server。如果您要在以 UNIX 為基礎的伺服器上安裝 DB2 Query Patroller Server，請跳至第7頁的『第2章 在 UNIX 中安裝 DB2 Query Patroller Server』。

本節會帶領您完成在 DB2 Enterprise - Extended Edition 或 DB2 Enterprise Edition 伺服器上規劃、安裝及驗證 DB2 Query Patroller Server 安裝的步驟。

如果您要在執行 DB2 Enterprise - Extended Edition 的伺服器上安裝 DB2 Query Patroller，則您必須在某一個資料庫分割區伺服器上先安裝 DB2 Query Patroller Server，然後在參與案例的其它資料庫分割區伺服器上選擇性地安裝 DB2 Query Patroller Agent。建議您在所有其它的資料庫分割區伺服器上安裝代理程式函數，以協助平衡工作負荷。

如果您是在 DB2 Enterprise Edition 環境中安裝 DB2 Query Patroller，您只需要執行 DB2 Query Patroller Server 安裝。DB2 Query Patroller Agent 會與任何 DB2 Query Patroller Server 安裝在一起。

開始之前

在您開始安裝作業之前，請確定您具有下列項目及資訊：

- ___ 1. 您的系統執行的是 DB2 Enterprise - Extended Edition 或 DB2 Enterprise Edition 版本 7，且具有工作案例。若需有關如何安裝、可能的移轉及配置 DB2 伺服器的其餘資訊，請參照適當的 *快速入門* 手冊。
- ___ 2. 可用的埠位於 `x:\windir\system32\drivers\etc\services` 檔中，其中 `x:\windir` 是您安裝 Windows 作業系統的磁碟機及目錄。此埠會保留供 DB2 Query Patroller 通信使用。依預設值，安裝程式會保留服務程式名稱 `DQP1` 及其後第一個可用的埠號，並併入 `55000` 以供通信使用。如果您要保留不同的服務程式名稱及埠號，您必須執行 *自訂安裝*。
- ___ 3. 在您的 DB2 伺服器上執行的案例已停止。欲停止案例，請以具有「系統管理 (SYSADM)」權限的使用者身份登入系統，然後輸入 `db2stop` 指令。若需有關 SYSADM 權限及獲授與此權限的使用者之其餘資訊，請參照 *Administration Guide*。

- __ 4. 一個您使用 DB2 Query Patroller Server 來管理其查詢的資料庫。如果您沒有資料庫，安裝程式會提供您選項以便在安裝時建立資料庫。
- __ 5. 要用來執行安裝的使用者帳戶。此使用者帳戶 必須：
 - 屬於區域管理者群組。
 - 具有下列資深使用者權利：
 - 當成作業系統的部份組件執行
 - 建立符記物件
 - 取代處理層次符記。
- __ 6. 使用者帳戶 (其使用者名稱爲 *iwm*) 會與 DB2 Query Patroller 服務程式相關聯。此使用者會被授與對案例 (其中含有資料庫，且您會從其中擷取執行中的查詢) 的 SYSADM 權限。

在 DB2 Enterprise Edition 環境中，*iwm* 使用者帳戶可以是區域或網域使用者帳戶。在 DB2 Enterprise - Extended Edition 環境中，此使用者帳戶 必須是網域使用者帳戶。

安裝程式會提供您選項，以便在安裝時建立此使用者帳戶 (如果使用者帳戶尚不存在)。如果此使用者帳戶尚不存在，則建議您讓安裝程式替您建立。

如果您要在 DB2 Enterprise - Extended Edition 伺服器中安裝此產品，且您要安裝程式建立 *iwm* 使用者帳戶，則您用來執行安裝的使用者帳戶必須也屬於 網域管理群組。

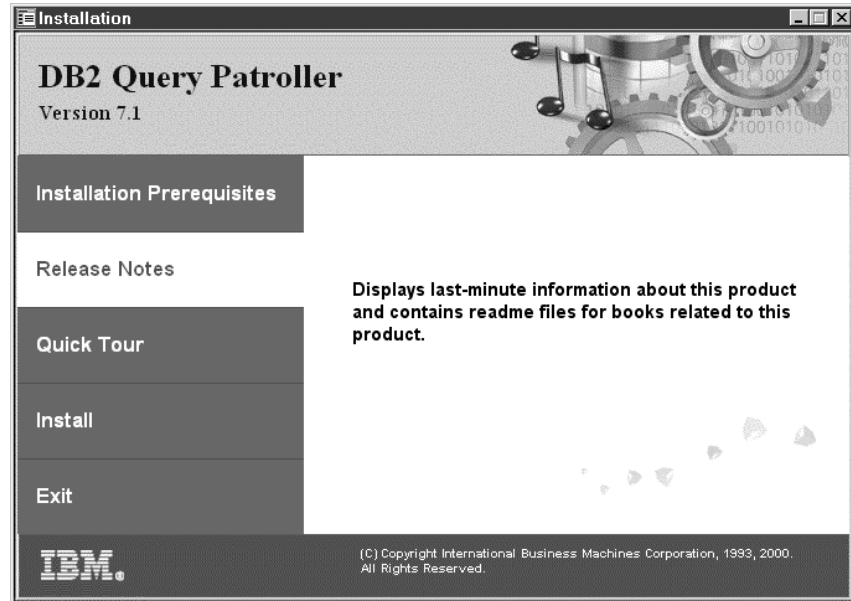
執行安裝

本節提供在 Windows NT 或 Windows 2000 伺服器上安裝 DB2 Query Patroller Server 的所有必要資訊。在執行本節中所述的步驟之前，您務必閱讀及熟悉第17頁的『開始之前』 中的資訊

欲安裝 DB2 Query Patroller Server，請執行下列步驟：

- 步驟 1. 使用您要用來執行安裝的使用者帳戶登入系統。此使用者帳戶必須符合第17頁的『開始之前』 所指定的需求。
- 步驟 2. 關閉任何其它的程式，讓安裝程式可以在必要時更新任何檔案。
- 步驟 3. 將適當的 CD-ROM 放入光碟機中。自動執行特性會自動啓動安裝程式。如果安裝程式無法自動執行，請輸入 **x:\setup** 命令，其中 *x:* 是您的光碟機，自行啓動安裝程式。

步驟 4. DB2 Query Patroller Launchpad 會如下所示開啓：



您可以使用「發射台」來檢視「安裝先決條件」或「版本注意事項」、檢視 DB2 的「快速地瀏覽」及其相關產品、安裝 DB2 Query Patroller 或結束安裝。

按一下**安裝**，開始安裝。

步驟 5. 回應安裝程式的提示。您可以使用線上說明來引導您完成其餘的步驟。您可以按一下 **說明** 或按下 **F1** 鍵，隨時呼叫線上說明。您可以隨時按一下 **取消**，結束安裝。

若需安裝時所發生的錯誤之相關資訊，請參閱 db2.log 檔。db2.log 檔儲存了一般資訊及安裝與解除安裝活動時所產生的錯誤訊息。依預設值，db2.log 檔是位在 x:\db2log 目錄中，其中 x: 是您安裝 Windows 作業系統的磁碟機。若需其餘資訊，請參照 *Troubleshooting Guide*。

驗證安裝

在您已安裝了 DB2 Query Patroller Server 之後，您可以對您已設定為由 DB2 Query Patroller 監督的資料庫提出查詢並檢查其狀態，以驗證您的安裝。

欲驗證您的 DB2 Query Patroller 安裝，請執行下列步驟：

步驟 1. 以 *iwm* 使用者帳戶 (在安裝前或安裝時建立的) 登入 DB2 Query Patroller Server。

步驟 2. 輸入 **dqpstart** 命令，啟動 DB2 Query Patroller 服務程式。您應會收到與下面類似的輸出：

```
DB29997I "DB2 Query Patroller" started successfully.
```



您也可以從**控制台**資料夾啟動**服務程式**畫面，以直接啟動 DB2 Query Patroller 服務程式。

步驟 3. 輸入下列命令，提出 DB2 Query Patroller Server 要擷取的查詢：

```
iwm_submit -S "select count(*) from sysibm.systables"
```

您應會收到與下面類似的輸出：

```
DB2 Query Patroller Version "7.1" (c) Copyright International Business Machines Corp. 1998, 2000. All rights reserved.  
DB2-09973-I Job "1" queued. (Cost = "1").
```

這會驗證查詢是否已傳送到 DB2 Query Patroller Server。工作只需一點時間即可處理。

步驟 4. 請輸入下面的指令，檢查您剛剛提出的查詢的狀態：

```
iwm_cmd
```

如果工作順利完成，您應會收到與下面類似的輸出：

```
DB2 Query Patroller Version "7.1" (c) Copyright International Business Machines Corp. 1998, 2000. All rights reserved.
```

Job	Status (user "iwm")
1	Done at "2000-02-07 15:16:03.015001" : "1" rows in "iwm.JOB0000001_RES"

如果工作仍在處理中，您會收到類似下面的輸出：

```
DB2 Query Patroller Version "7.1" (c) Copyright International Business Machines Corp. 1998, 2000. All rights reserved.
```

Job	Status (user "iwm")
1	Queued: Priority is "500"

步驟 5. 請輸入 **dqpstop** 命令，停止 DB2 Query Patroller 服務程式。您應會收到下面的輸出：

```
DB29998I "DB2 Query Patroller" stopped successfully.
```



您也可以從**控制台**資料夾啟動**服務程式**畫面，以直接停止 DB2 Query Patroller 服務程式。

如果 DB2 Query Patroller 沒有啓動或查詢沒有執行，請檢查 `syserr.log` 檔，該檔案位於 `x:\sqllib\instance_name\log` 目錄中，其中：

- `x`: 是您安裝 DB2 伺服器的磁碟機。
- `instance_name` 是案例名稱，其中包含您對其提出查詢的資料庫。

`syserr.log` 檔可能含有失效的查詢或使用 DB2 Query Patroller Server 時所產生的失效作業相關的錯誤訊息。若需其餘相關資訊，請參照 *DB2 Query Patroller Administration Guide* 或 *Troubleshooting Guide*。

這會完成 DB2 Query Patroller Server 的必要安裝及驗證步驟。如果您要管理安裝 DB2 Query Patroller Server 後所建立的資料庫查詢，請參照 *DB2 Query Patroller Administration Guide*。

安裝 DB2 Query Patroller Agent

如果您在 DB2 Enterprise - Extended Edition 環境中安裝了 DB2 Query Patroller Server，您可以在案例中的所有資料庫分割區伺服器上選擇性地安裝 DB2 Query Patroller Agent。安裝多個代理程式將有助於平衡分段的資料庫系統上的工作負荷，很像在架構您從屬站連接的多重協調程式資料庫分割區時所發生的平衡。

如果您在 DB2 Enterprise Edition 環境中安裝了 DB2 Query Patroller Server，您就不需要安裝 DB2 Query Patroller Agent。

欲安裝 DB2 Query Patroller Agent，只要登入資料庫分割區伺服器並執行安裝程式，就和您在第18頁的『執行安裝』中所做的一樣。如果您已在分段的資料庫系統中安裝 DB2 Query Patroller Server，則安裝程式會偵測此元件，並只讓您安裝 DB2 Query Patroller Agent。您在 DB2 Enterprise - Extended Edition 環境中只能執行一個 DB2 Query Patroller Server。



當您在資料庫分割區伺服器中執行安裝程式以安裝 DB2 Query Patroller Agent 時，「選取產品」視窗仍會顯示 **DB2 Query Patroller Server** 作為唯一可選取供安裝使用的產品。說明方框會驗證您是否要安裝 DB2 Query Patroller Agent。

如果您想要在伺服器啓動時啓動代理程式，則只要您在資料庫分割區伺服器上安裝了 DB2 Query Patroller Agent，您就必須新增登錄到 DB2 Query Patroller Server 上的 `dqpnodes.cfg` 檔。此登錄說明您安裝 DB2 Query Patroller Agent 的伺服器。如果您不想要特定的資料庫分割區伺服器上啓動代理程式，則您就不需要新

增登錄到此檔案。 **dpqstart** 及 **dpqstop** 指令使用 `dqpnodes.cfg` 檔在列示的資料庫分割區伺服器上以同步啟動及停止處理。若需其餘資訊，請參照 *DB2 Query Patroller Administration Guide*。

分散式安裝

如果您計劃要在您的網路上安裝多個 DB2 Query Patroller Server，您也許要考慮使用以網路為基本的分散式安裝。使用以網路為基本的安裝，您就可以只以最少量的付出而 Roll Out 多份 DB2 產品的複本。您也可以利用 DB2 Response File Generator，為已安裝及已架構的 DB2 Query Patroller Server 建立回應檔，然後在網路上 Roll-Out 此產品的相同複本。此方法常被視為 "Cookie-cutter" 安裝。

既然您可以對任何 DB2 產品使用此安裝方法，我們也建議您使用此方法在貴公司中 roll-out DB2 從屬站。例如，您可以在只有 **DB2 Query Patroller Client** 元件的工作站上安裝 DB2 Administration Client，然後執行回應檔產生器。產生的回應檔就只會安裝 DB2 Administration Client 與此元件。您在每一次安裝時，不必取消選取與 DB2 Administration Client 相關的其它元件。

您可以放入或取出分散式安裝。您可以使用系統管理工具，如 Microsoft Systems Management Server (SMS)，在網路上放入安裝。SMS 已與 DB2 產品安裝完全整合。您可以使用 **setup /U** 指令或在每一個目標工作站上安裝 Script，從共用中取出安裝。

有一個範例回應檔 `db2qp.rsp`，您可以使用於 DB2 Query Patroller Server 分散式安裝。此範例回應檔是位於 DB2 Query Patroller CD-ROM 的 `x:\db2\common` 目錄 (其中 `x:` 是您的光碟機)。

若需有關如何執行分散式安裝的其餘資訊及指示，請參照 *安裝與架構補充*。

附錄A. 語言需求

如果您是下列語言環境之一的 AIX 4.3.1.0 使用者，您需要安裝底下所列的適當 PTF (需要 U455512 及語言特定的 PTF)：

表 1. PTF

PTF 號碼	檔案集名稱	層次
U455512	bos.loc.adt.locale	4.3.1.0
U455524	bos.loc.iso.bg_BG	4.3.1.0
U455530	bos.loc.iso.de_DE	4.3.1.0
U455540	bos.loc.iso.fr_FR	4.3.1.0
U455544	bos.loc.iso.it_IT	4.3.1.0
U455550	bos.loc.iso.nl_NL	4.3.1.0
U455553	bos.loc.iso.pt_BR	4.3.1.0
U455554	bos.loc.iso.pt_PT	4.3.1.0
U455556	bos.loc.iso.ru_RU	4.3.1.0
U455575	bos.loc.pc_compat.De_DE	4.3.1.0
U455583	bos.loc.pc_compat.Fr_FR	4.3.1.0
U455585	bos.loc.pc_compat.It_IT	4.3.1.0
U455588	bos.loc.pc_compat.Nl_NL	4.3.1.0
U455590	bos.loc.pc_compat.Pt_PT	4.3.1.0

附錄B. 使用 DB2 檔案庫

DB2 Universal Database 檔案庫是由線上說明、手冊 (PDF 及 HTML)及 HTML 格式的範例程式所組成。本節將描述此檔案庫所提供的資訊，以及存取此檔案庫的方法。

若要取得線上產品資訊，您可以使用「資訊中心」。相關資訊，請參閱第38頁的『用資訊中心來存取資訊』。您可以在 Web 上檢視作業資訊、疑難排解資訊、範例程式及 DB2 資訊。

DB2 PDF 檔案與列印的書籍

DB2 資訊

下列表格將 DB2 書籍分成四類：

DB2 手冊與參考資訊

這些書籍包含所有平台的一般 DB2 資訊。

DB2 安裝與架構資訊

這些書籍適用於特定平台上的 DB2。例如，針對各個不同的作業平台快速入門如 OS/2、Windows、UNIX 等的書籍。

HTML 格式的跨平台範例程式

這些範例為 HTML 版的範例程式，會隨 Application Development Client 一起安裝。這些範例為參考用資訊，並不會取代實際的程式。

版本注意事項

這些檔案包含 DB2 書籍中未包含的最新資訊。

您可以從產品 CD-ROM 中，直接檢視 HTML 格式的安裝手冊、版次注意事項及教學指導。大部份的書籍以 HTML 格式存在產品 CD-ROM 中，以供檢視，而以 Adobe Acrobat (PDF) 格式存在 DB2 出版品 CD-ROM 中，供檢視與列印。您也可以從 IBM 訂購印刷的書籍；請參閱 第34頁的『訂購印刷書籍』。下表會列出可以訂購的書籍。

在 OS/2 及 Windows 平台上，您可以在 sqllib\doc\html 目錄中安裝 HTML 檔案。DB2 資訊會轉換為不同的語言；然而，不是所有資訊都可以轉換成每一種語言。該資訊無特定語言版本時，則提供英文資訊

在 UNIX 平台中，您可以在 doc/%L/html 目錄中安裝多種語言版本的 HTML 檔案，其中 %L 代表語言環境。若需其餘相關資訊，請參照適當的快速入門書籍。

您可以使用不同方式，取得 DB2 書籍及存取資訊：

- 第37頁的『檢視線上資訊』
- 第41頁的『搜尋線上資訊』
- 第34頁的『訂購印刷書籍』
- 第33頁的『列印 PDF 書籍』

表 2. DB2 資訊

名稱	說明	書號	HTML 目錄
		PDF 檔名	
DB2 手冊與參考資訊			
<i>Administration Guide</i>	<p><i>Administration Guide: 規劃</i> 提供資料庫概念的綜覽、設計事項的相關資訊 (如邏輯及實體資料庫設計) 及高可用性的討論。</p> <p><i>Administration Guide: 實作</i> 提供施行事項的相關資訊，如施行您的設計、存取資料庫、審核、備份及回復。</p> <p><i>Administration Guide: 效能</i> 提供資料庫環境及應用程式效能評估及調整的相關資訊。</p> <p>您可洽北美服務中心，訂購這三本英文版的 <i>Administration Guide</i>，書號為 SBOF-8934。</p>	<p>SC09-2946 db2d1x70</p> <p>SC09-2944 db2d2x70</p> <p>SC09-2945 db2d3x70</p>	db2d0
<i>Administrative API Reference</i>	說明您可以用來管理資料庫的 DB2 應用程式設計介面 (API) 及資料結構。本書也解釋如何從應用程式呼叫 API。	SC09-2947 db2b0x70	db2b0
<i>應用程式開發手冊</i>	提供環境安裝資訊以及逐步的指示，教您如何在 Windows、OS/2 及 UNIX 平台上，編譯、鏈結及執行 DB2 應用程式。	SC40-0493 db2axx70	db2ax
<i>APPC、CPI-C 與 SNA Sense Codes</i>	提供有關您使用 DB2 Universal Database 產品時，可能會遇到之 APPC、CPI-C 及 SNA 感應碼的一般資訊。	沒有書號 db2apx70	db2ap
只提供 HTML 格式。			

表 2. DB2 資訊 (繼續)

名稱	說明	書號	HTML 目錄
		PDF 檔名	
<i>Application Development Guide</i>	解釋如何使用內含的 SQL 或 Java (JDBC 及 SQLJ) 開發存取 DB2 資料庫的應用程式。討論主題包含在分段的环境中，或使用聯合系統撰寫儲存程序、撰寫使用者定義功能、建立使用者定義類型、使用觸發函式及開發應用程式。	SC09-2949 db2a0x70	db2a0
<i>CLI Guide and Reference</i>	說明如何使用 DB2 CLI 這個可呼叫的 SQL 介面 (與 Microsoft ODBC 規格相容) 來發展可存取 DB2 資料庫的應用程式。	SC09-2950 db2l0x70	db2l0
<i>Command Reference</i>	解釋如何使用「命令行處理器」，並說明您可以用來管理資料庫的 DB2 指令。	SC09-2951 db2n0x70	db2n0
連接環境補充資料	提供有關如何使用 DB2 for AS/400、DB2 for OS/390、DB2 for MVS 或 DB2 for VM 作為使用 DB2 Universal Database 伺服器的 DRDA 應用程式要求程式的設定及參考資料。本書亦詳細說明如何使用 DRDA 應用程式伺服器與 DB2 Connect 應用程式要求程式。 僅提供 HTML 及 PDF 格式。	沒有書號 db2h1x70	db2h1
<i>Data Movement Utilities Guide and Reference</i>	解釋如何使用 DB2 公用程式，如匯入、匯出、載入、AutoLoader 及 DPROP，以便利資料的移動。	SC09-2955 db2dmx70	db2dm
資料倉儲中心 管理手冊	提供使用「資料倉儲中心」，如何開發及維護資料倉儲的相關資訊。	SC40-4096 db2ddx70	db2dd
資料倉儲中心 <i>Application Integration Guide</i>	提供相關資訊，協助程式設計師整合應用程式與「資料倉儲中心」及「資訊型錄管理程式」。	SC26-9994 db2adx70	db2ad
<i>DB2 Connect User's Guide</i>	提供有關 DB2 Connect 產品的概念、程式設計及一般使用資訊。	SC09-2954 db2c0x70	db2c0
<i>DB2 Query Patroller Administration Guide</i>	提供 DB2 Query Patroller 系統的作業概觀、特定的作業及管理資訊與作業資訊，供管理圖形式使用者介面公用程式使用。	SC09-2958 db2dwx70	db2dw

表 2. DB2 資訊 (繼續)

名稱	說明	書號	HTML 目錄
		PDF 檔名	
<i>DB2 Query Patroller User's Guide</i>	說明如何使用 DB2 Query Patroller 的工具及功能。	SC09-2960	db2ww
		db2wwx70	
<i>Glossary</i>	提供在 DB2 及其元件中所使用的術語定義。 提供 HTML 格式及在 <i>SQL Reference</i> 中讀取。	沒有書號	db2t0
		db2t0x70	
<i>Image, Audio, and Video Extenders 管理與程式設計手冊</i>	提供有關 DB2 擴充元的一般資訊，並提供有關管理及架構映像檔、音效及影像 (IAV) 擴充元，及有關利用 IAV 擴充元進行程式設計的資訊。它包含了參考資料、診斷資訊 (附有訊息) 及範例。	SC40-0525	dmbu7
		dmbu7x70	
<i>資訊型錄管理程式 管理手冊</i>	提供有關管理資訊型錄的指引。	SC40-0497	db2di
		db2dix70	
<i>資訊型錄管理程式 Programming Guide and Reference</i>	提供「資訊型錄管理程式」的架構介面定義。	SC26-9997	db2bi
		db2bix70	
<i>資訊型錄管理程式 使用手冊</i>	提供使用「資訊型錄管理程式」使用者介面的相關資訊。	SC40-0498	db2ai
		db2aix70	
<i>安裝與架構補充</i>	指引您規劃、安裝及設定特定平台的 DB2 從屬站。此補充資訊也包含了連結、設定從屬站及伺服器通信、DB2 GUI 工具、DRDA AS、分散式安裝、架構分散式要求及存取不同資料來源等的相關資訊。	GC40-0480	db2iy
		db2iyx70	
<i>Message Reference</i>	列示由 DB2、資訊型錄管理程式 及資料倉儲中心 所發出的訊息與訊息碼，並說明您應採取的動作。 您可洽北美服務中心，訂購這兩種英文版的 Message Reference，書號為 SBOF-8932。	第一冊 GC40-0491	db2m0
		db2m1x70	
		第二冊 GC40-0492	
		db2m2x70	
<i>OLAP Integration Server Administration Guide</i>	解釋如何使用 OLAP Integration Server 的「管理管理程式」(Administration Manager) 元件。	SC27-0787	無
		db2dpx70	

表 2. DB2 資訊 (繼續)

名稱	說明	書號	HTML 目錄
		PDF 檔名	
<i>OLAP Integration Server Metaoutline User's Guide</i>	解釋如何使用標準 OLAP meta 框架介面 (不使用「meta 框架輔助程式») 建立及移入 OLAP meta 框架。	SC27-0784 db2upx70	無
<i>OLAP Integration Server Model User's Guide</i>	解釋如何利用標準「OLAP 模型介面」(而不使用「模型輔助程式») 來建立 OLAP 模型。	SC27-0783 db2lpx70	無
<i>OLAP Setup and User's Guide</i>	提供「OLAP 起始者套件」(OLAP Starter Kit) 的架構及設定資訊。	SC40-0520 db2ipx70	db2ip
<i>OLAP Spreadsheet Add-in for Excel 使用手冊</i>	說明如何使用 Excel 試算表程式來分析 OLAP 資料。	SC27-0786 db2epx70	db2ep
<i>OLAP Spreadsheet Add-in for Lotus 1-2-3 使用手冊</i>	說明如何使用 Lotus 1-2-3 試算表程式來分析 OLAP 資料。	SC27-0785 db2tpx70	db2tp
<i>Replication 指南與參考手冊</i>	提供 DB2 所附之「IBM 抄寫工具」的規劃、架構、管理及使用資訊。	SC40-0499 db2e0x70	db2e0
<i>Spatial Extender User's Guide and Reference</i>	提供有關安裝、架構、管理、程式設計及疑難排解 Spatial Extender 的資訊。亦提供空間資料概念的重要說明，並附有 Spatial Extender 的特定參考資料 (訊息及 SQL)。	SC40-0527 db2sbx70	db2sb
<i>SQL 入門</i>	介紹 SQL 概念，並提供許多建構及作業的範例。	SC40-0494 db2y0x70	db2y0
<i>SQL Reference, 第一冊及第二冊</i>	敘述 SQL 語法、語意與語言的規則。本書也包含版本間不相容處、產品限制及目錄畫面等相關資訊。 您可洽北美服務中心，訂購這兩本英文版的 <i>SQL 參考手冊</i> ，書號為 SBOF-8933。	第一冊 SC09-2974 db2s1x70 第二冊 SC09-2975 db2s2x70	db2s0
<i>System Monitor Guide and Reference</i>	敘述如何收集關於資料庫與資料庫管理程式的各種資訊。本書解釋如何使用該資訊來了解資料庫活動、增進效能並判斷問題產生的原因。	SC09-2956 db2f0x70	db2f0

表 2. DB2 資訊 (繼續)

名稱	說明	書號	HTML 目錄
		PDF 檔名	
<i>Text Extender</i> 管理與程式設計手冊	提供有關 DB2 擴充元的一般資訊，並附有關於管理及架構 <i>Text Extender</i> ，及有關使用 <i>Text Extender</i> 進行程式設計的資訊。它包含了參考資料、診斷資訊 (附有訊息) 及範例。	SC40-0526 desu9x70	desu9
<i>Troubleshooting Guide</i>	協助您判斷錯誤的來源、從問題中回復，以及透過「DB2 客戶服務」的諮詢來使用診斷工具。	GC09-2850 db2p0x70	db2p0
新特性介紹	說明 DB2 Universal Database 版本 7 中的新特性、功能及加強功能。	SC40-0495 db2q0x70	db2q0
DB2 安裝與架構資訊			
<i>DB2 Connect Enterprise Edition for OS/2 與 Windows</i> 快速入門	提供在 OS/2 及 Windows 32 位元作業系統上，DB2 Connect Enterprise Edition 的規劃、移轉、安裝與架構資訊。本書亦包含了許多支援從屬站的安裝及設定資訊。	GC40-0479 db2c6x70	db2c6
<i>DB2 Connect Enterprise Edition for UNIX</i> 快速入門	提供在 UNIX 系列平台上，DB2 Connect Enterprise Edition 的規劃、移轉、安裝、架構及作業資訊。本書亦包含了許多支援從屬站的安裝及設定資訊。	GC40-0478 db2cyx70	db2cy
<i>DB2 Connect Personal Edition</i> 快速入門	提供在 OS/2 及 Windows 32 位元作業系統上，DB2 Connect Personal Edition 的規劃、移轉、安裝、架構及作業資訊。本書亦包含所有支援從屬站的安裝及設定資訊。	GC40-0486 db2c1x70	db2c1
<i>DB2 Connect Personal Edition Quick Beginnings for Linux</i>	提供在所有支援 Linux 分送式系統上，DB2 Connect Personal Edition 的規劃、安裝、移轉及架構資訊。	GC09-2962 db2c4x70	db2c4
<i>DB2 Data Links Manager</i> 快速入門	提供 DB2 Data Links Manager 在 AIX 及 Windows 32 位元作業系統上的規劃、安裝、架構及作業資訊。	GC40-0485 db2z6x70	db2z6
<i>DB2 Enterprise - Extended Edition for UNIX</i> 快速入門	提供 DB2 Enterprise - Extended Edition 在 UNIX 系列平台上的規劃、安裝及架構資訊。本書亦包含了許多支援從屬站的安裝及設定資訊。	GC40-0483 db2v3x70	db2v3

表 2. DB2 資訊 (繼續)

名稱	說明	書號	HTML 目錄
		PDF 檔名	
<i>DB2 Enterprise - Extended Edition for Windows</i> 快速入門	提供 DB2 Enterprise - Extended Edition 在 Windows 32 位元作業系統上的規劃、安裝及架構資訊。本書亦包含了許多支援從屬站的安裝及設定資訊。	GC40-0482 db2v6x70	db2v6
<i>DB2 for OS/2</i> 快速入門	提供 OS/2 作業系統上之 DB2 Universal Database Personal Edition 的規劃、安裝、移轉及架構資訊。本書亦包含了許多支援從屬站的安裝及設定資訊。	GC40-0487 db2i2x70	db2i2
<i>DB2 for UNIX</i> 快速入門	提供 UNIX 平台上 DB2 Universal Database Personal Edition 的規劃、安裝、移轉及架構資訊。本書亦包含了許多支援從屬站的安裝及設定資訊。	GC40-0489 db2ixx70	db2ix
<i>DB2 for Windows</i> 快速入門	提供 DB2 Universal Database 在 Windows 32 位元作業系統上的規劃、安裝、移轉及架構資訊。本書亦包含了許多支援從屬站的安裝及設定資訊。	GC40-0490 db2i6x70	db2i6
<i>DB2 Personal Edition</i> 快速入門	提供 DB2 Universal Database Personal Edition 在 OS/2 及 Windows 32 位元作業系統上的規劃、安裝、移轉及架構資訊。	GC40-0488 db2i1x70	db2i1
<i>DB2 Personal Edition Quick Beginnings for Linux</i>	提供 DB2 Universal Database Personal Edition 在所有支援 Linux 分散式系統上的規劃、安裝、移轉及架構資訊。	GC09-2972 db2i4x70	db2i4
<i>DB2 Query Patroller</i> 安裝手冊	提供有關 DB2 Query Patroller 的安裝資訊。	GC40-0481 db2iwx70	db2iw
<i>DB2 Warehouse Manager</i> 安裝手冊	提供有關倉儲代理程式、倉儲轉換程式及「資訊型錄管理程式」的安裝資訊。	GC40-0521 db2idx70	db2id
HTML 格式的跨平台範例程式			

表 2. DB2 資訊 (繼續)

名稱	說明	書號	HTML 目錄
		PDF 檔名	
HTML 格式的範例程式	以 HTML 格式提供在 DB2 支援的所有平台上，程式設計語言的範例程式。範例程式僅供參考。並非所有程式設計語言皆有範例可用。只有在安裝了 DB2 Application Development Client 時，才能使用 HTML 範例。 若需程式的其餘相關資訊，請參照應用程式開發手冊。	沒有書號	db2hs
版本注意事項			
DB2 Connect 版本注意事項	提供 DB2 Connect 書籍中未包含的最新資訊。	請參閱備註 #2。	db2cr
DB2 安裝注意事項	提供 DB2 書籍中未包含的最新安裝特定資訊。	僅附於產品 CD-ROM 中。	
DB2 版本注意事項	提供 DB2 書籍中未包含的所有 DB2 產品及特性的最新資訊。	請參閱備註 #2。	db2ir

註:

1. 檔名中第六個位置上的字元 *x* 表示書籍的語言版本。例如，檔名 db2d0e70 會識別英文版的 *Administration Guide*，而檔名 db2d0f70 則識別同一本書的法文版。下列字母會用在檔名的第六個位置上，以表示語言版本：

語言	識別字
巴西葡萄牙文	b
保加利亞文	u
捷克文	x
丹麥文	d
荷蘭文	q
英文	e
芬蘭文	y
法文	f
德文	g
希臘文	a
匈牙利文	h
義大利文	i
日文	j
韓文	k
挪威文	n

波蘭文	p
葡萄牙文	v
俄文	r
簡體中文	c
斯洛維尼亞文	l
西班牙文	z
瑞典文	s
繁體中文	t
土耳其文	m

2. 「版本注意事項」中可取得 DB2 書籍中未包含的最新資訊 (有兩種檔案格式，HTML 及 ASCII)。而 HTML 版本則可以從「資訊中心」及產品 CD-ROM 中取得。欲檢視 ASCII 檔：

- 在 UNIX 平台上，請參閱 `Release.Notes` 檔案。此檔案是位在 `DB2DIR/Readme/%L` 目錄中，其中 `%L` 代表語言環境名稱，而 `DB2DIR` 代表：
 - `/usr/lpp/db2_07_01` (在 AIX 上)
 - `/opt/IBMdb2/V7.1` (在 HP-UX、PTX、Solaris、及 Silicon Graphics IRIX 上)
 - `/usr/IBMdb2/V7.1` (在 Linux 上)。
- 在其它平台上，請參閱 `RELEASE.TXT` 檔案。這個檔案位在產品安裝的目錄中。在 OS/2 平台上，您可以按兩下 **IBM DB2** 資料夾，然後按兩下 **版本注意事項** 圖示。

列印 PDF 書籍

如果您想擁有印妥的書籍副本，您可以列印 DB2 出版品 CD-ROM 上的 PDF 檔。利用 Adobe Acrobat Reader，您可以列印整本書或只列印特定範圍的頁數。若需檔案庫中各書籍的檔名，請參閱 第26頁的表2。

您可以從 Adobe 網站 (<http://www.adobe.com>) 取得最新版本的 Adobe Acrobat Reader。

DB2 出版品 CD-ROM 中已包含 PDF 檔案，其副檔名為 PDF。欲存取 PDF 檔：

1. 插入 DB2 出版品 CD-ROM。在 UNIX 系列平台上，裝載 DB2 出版品 CD-ROM。請參照您的 *快速入門* 一書，取得裝載程序。
2. 啟動 Acrobat Reader。
3. 從下列其中一個位置開啓想要的 PDF 檔：
 - 在 OS/2 及 Windows 平台上：
 - `x:\doc\language` 目錄，其中 `x` 代表 CD-ROM 光碟機，且 `language` 表示兩個字元的國碼，代表您所使用的語言 (例如，EN 代表英文)。

- 在 UNIX 平台上：

CD-ROM 中的 `/cdrom/doc/%L` 目錄，其中 `/cdrom` 代表 CD-ROM 的裝載點，且 `%L` 代表想要的語言環境名稱。

您也可以從 CD-ROM 中將 PDF 檔複製到本端或本端磁碟機中，並從該處讀取檔案。

訂購印刷書籍

您可以利用書號銷售單 (SBOF) 各別或整組 (僅限北美洲) 訂購印刷 DB2 書籍。欲訂購書籍，請聯絡您的 IBM 授權經銷商或業務代表，如您在美國，請撥 1-800-879-2755，如在加拿大，請撥 1-800-IBM-4YOU。您也可以從出版品網頁 (<http://www.elink.ibm.com/pbl/pbl>) 訂購書籍。

有兩組書籍可供訂購。SBOF-8935 提供 DB2 Warehouse Manager 的參照及使用資訊。SBOF-8931 提供所有其它 DB2 Universal Database 產品及特性的參照及使用資訊。每一張 SBOF 的內容均列示在下列表格中：

表 3. 訂購印刷書籍

SBOF 編號	訂購書籍
SBOF-8931	<ul style="list-style-type: none"> • Administration Guide: Planning • Administration Guide: Implementation • Administration Guide: Performance • Administrative API Reference • 應用程式開發指南 • Application Development Guide • CLI Guide and Reference • Command Reference • Data Movement Utilities Guide and Reference • 資料倉儲中心管理手冊 • Data Warehouse Center Application Integration Guide • DB2 Connect User's Guide • 安裝與架構補充資料 • Image, Audio, and Video Extenders 管理與規畫手冊 • 訊息參考手冊, 第一冊與第二冊 • OLAP Integration Server Administration Guide • OLAP Integration Server Metaoutline User's Guide • OLAP Integration Server Model User's Guide • OLAP Integration Server User's Guide • OLAP Setup and User's Guide • OLAP Spreadsheet Add-in User's Guide for Excel • OLAP Spreadsheet Add-in User's Guide for Lotus 1-2-3 • Replication 指南與參考手冊 • Spatial Extender Administration and Programming Guide • SQL 入門 • SQL Reference, Volumes 1 and 2 • System Monitor Guide and Reference • Text Extender 管理與程式設計 • Troubleshooting Guide • 新特性介紹
SBOF-8935	<ul style="list-style-type: none"> • Information Catalog Manager 管理手冊 • Information Catalog Manager 使用手冊 • Information Catalog Manager Programming Guide and Reference • Query Patroller Administration Guide • Query Patroller User's Guide

DB2 線上文件

存取線上說明

所有 DB2 元件都有線上說明。下列表格將描述各種類型的說明。

說明類型	內容	如何存取...
指令說明	解釋命令行處理器中指令的語法。	<p>從交談模式的命令行處理器中，輸入：</p> <p style="text-align: center;"><code>? <i>command</i></code></p> <p>其中 <i>command</i> 代表某一關鍵字或整個指令。</p> <p>例如，<code>? catalog</code> 將顯示所有 CATALOG 指令的說明，至於 <code>? catalog database</code> 則會顯示 CATALOG DATABASE 指令的說明</p>
從屬站架構輔助程式說明	說明您可以在視窗或筆記本中執行的作業。說明包含您必須知道的概觀及先決條件資訊，並說明如何使用視窗或筆記本控制項。	在視窗或筆記本中按一下 說明 按鈕，或按 F1 鍵。
命令中心說明		
控制中心說明		
資料倉儲中心說明		
事件分析程式說明		
資訊型錄管理程式說明		
衛星管理中心說明		
<i>Script</i> 中心說明		
訊息說明	說明訊息的原因，及所有您應採取的動作。	<p>從交談模式的命令行處理器中，輸入：</p> <p style="text-align: center;"><code>? XXXnnnnn</code></p> <p>其中 <i>XXXnnnnn</i> 代表有效的訊息 ID。</p> <p>例如，<code>? SQL30081</code> 將顯示關於 SQL30081 訊息的說明</p> <p>欲一次一個螢幕，檢視訊息說明，請輸入：</p> <p><code>? XXXnnnnn</code> <code>more</code></p> <p>欲將訊息說明儲存在檔案中，請輸入：</p> <p style="text-align: center;"><code>? XXXnnnnn > filename.ext</code></p> <p>其中 <i>filename.ext</i> 代表您要儲存訊息說明的檔案。</p>

說明類型	內容	如何存取...
SQL 說明	解釋 SQL 陳述式的語法。	<p>從交談模式的命令行處理器中，輸入：</p> <p style="text-align: center;"><code>help statement</code></p> <p>其中 <i>statement</i> 代表 SQL 陳述式。</p> <p>例如，<code>help SELECT</code> 會顯示有關 <code>SELECT</code> 陳述式的說明。</p> <p>註： UNIX 型的平台上沒有 SQL 說明。</p>
SQL 陳述式說明	解釋 SQL 陳述式及類別碼。	<p>從交談模式的命令行處理器中，輸入：</p> <p style="text-align: center;"><code>? sqlstate</code> 或 <code>? class code</code></p> <p>其中 <i>sqlstate</i> 代表有效的五位數 SQL 狀態，且 <i>class code</i> 代表 SQL 狀態的前兩位數。</p> <p>例如，<code>? 08003</code> 將顯示 08003 SQL 陳述式的說明，至於 <code>? 08</code> 則將顯示 08 類別碼的說明</p>

檢視線上資訊

隨本產品所附的書籍軟本均為超文字標記語言 (HTML) 格式。軟本格式可讓您搜尋或瀏覽資訊，並提供相關資訊的超文字鏈結。它同時也使得您的整個環境中，更易於共用此檔案庫。

您可以用符合 HTML 3.2 版規格的任何瀏覽器，來檢視線上書籍或範例程式。

欲檢視線上手冊或範例程式：

- 如果您正在執行 DB2 管理工具，請使用「資訊中心」。
- 在瀏覽器上按一下 **檔案** → **開啟網頁**。您所開啟的網頁含有 DB2 資訊的說明及鏈結：

- 在 UNIX 平台上，開啓下列網頁：

`INSTHOME/sql1lib/doc/%L/html/index.htm`

其中 *%L* 代表語言環境名稱。

- 在其它平台上，開啓下列網頁：

`sql1lib\doc\html\index.htm`

路徑位在 DB2 安裝所在的磁碟機上。

如果您尚未安裝「資訊中心」，您可以按兩下**DB2 資訊**圖示來開啓網頁。視您將使用的系統而定，圖示將位於主要產品資料夾或「Windows 啓動」功能表中。

安裝 Netscape 瀏覽器

如果您尚未安裝 Web 瀏覽器，您可以從產品包裝盒中的 Netscape CD-ROM 中安裝 Netscape。若須有關如何安裝的詳細指示，請執行下列：

1. 插入 Netscape CD-ROM。
2. 僅限於 UNIX 系列平台上，裝載 CD-ROM。請參照您的 *快速入門* 一書，取得裝載程序。
3. 若須安裝指示，請參照 *CDNAVnn.txt* 檔，其中 *nn* 代表您的兩個字元的語言識別字。檔案是位在 CD-ROM 的根目錄中。

用資訊中心來存取資訊

「資訊中心」可讓您迅速地存取 DB2 產品資訊。具有 DB2 管理工具的所有平台皆有「資訊中心」。

您可以按兩下「資訊中心」圖示，開啓「資訊中心」。視您使用的系統而定，圖示會位在主產品資料夾的「資訊」資料夾或 Windows **開始**功能表中。

您也可以 DB2 Windows 平台上使用工具列及**說明**功能表，存取「資訊中心」。

「資訊中心」提供六種類型的資訊。按一下適當的標籤，可以查閱所提供的該類型的主题。

作業	列出您可以 DB2 執行的作業。
參照	DB2 參考資料、如關鍵字、指令及 API。
書籍	DB2 書籍。
疑難排解	錯誤訊息的種類及其回復動作。
範例程式	隨 DB2 Application Development Client 所附的範例程式。如果您未安裝 DB2 Application Development Client, 則不會顯示此標籤。
Web	全球資訊網 (WWW) 上的 DB2 資訊。欲存取這個資訊，您必須從您的系統中與 Web 連接。

當您在其中一個列示中選取某個項目時，「資訊中心」即會啓動一個檢視器，來顯示資訊。檢視器可以是系統說明檢視器、編輯器或 Web 瀏覽器，視您選取的資訊種類而定。

「資訊中心」提供尋找特性，所以您可以搜尋特定主题而無需瀏覽列示。

若需全文搜尋，則請遵循「資訊中心」中的超文字鏈結，進入**搜尋 DB2 線上資訊** 搜尋套表。

通常 HTML 搜尋伺服器會自動啓動。如果 HTML 資訊的搜尋無法運作，您可能必須使用下列方法之一，啓動搜尋伺服器：

在 Windows 中

按一下**開始**，並選取**程式集** → **IBM DB2** → **資訊** → **啓動 HTML 搜尋伺服器**。

在 OS/2 中

按兩下 **DB2 for OS/2** 資料夾，然後按兩下 **啓動 HTML 搜尋伺服器** 圖示。

如果您在搜尋 HTML 資訊時遭遇任何其它問題，請參考版本注意事項。

註：在 Linux、PTX 及 Silicon Graphics IRIX 環境中，無法使用「搜尋」功能。

使用 DB2 精靈

精靈在每一項作業中，可以逐步協助您完成特定的管理作業。您可以經由 控制中心 及從屬站架構輔助程式來使用精靈。下列會列出精靈並說明其目的。

註：「建立資料庫」、「建立索引」、「架構多位置更新」及「效能架構」精靈均可在 已分割的資料庫 環境中使用。

精靈	協助您...	如何存取...
新增資料庫	在從屬工作站上將資料庫編目。	從「從屬站架構輔助程式」中，按一下 新增 。
備份資料庫	備份計畫的決定、建立及排程。	在「控制中心」中，對著您要備份的資料庫按一下滑鼠右鍵，然後選取 使用精靈，備份 → 資料庫 。
架構多位置更新	架構多位置更新、分散式異動或兩階段確定。	在「控制中心」中，在 資料庫 資料夾上按一下滑鼠右鍵，然後選取 多位置更新 。
建立資料庫	建立一個資料庫，並執行某些基本架構作業。	在「控制中心」中，在 資料庫 資料夾上按一下滑鼠右鍵，然後選取 使用精靈，建立 → 資料庫 。
建立表格	選取基本資料類型，及建立表格的主要鍵。	在「控制中心」中，在 表格 圖示上按一下滑鼠右鍵，然後選取 使用精靈，建立 → 表格 。

精靈	協助您...	如何存取...
建立表格空間	建立新的表格空間。	在「控制中心」中，在 表格空間 圖示上按一下滑鼠右鍵，然後選取 使用精靈，建立 → 表格空間 。
建立索引	針對您所有的查詢來建議您要建立及捨棄哪些索引。	在「控制中心」中，在 索引 圖示上按一下滑鼠右鍵，然後選取 使用精靈，建立 → 索引 。
效能架構	藉由更新架構參數調整資料庫效能，以符合您業務上的需求。	在「控制中心」中，對著您要調整的資料庫按一下滑鼠右鍵，然後選取 使用精靈，架構效能 。 至於在分段的資料庫環境中，則在「資料庫分割區」畫面中，對著您要調整的第一個資料庫分割區按一下滑鼠右鍵，然後選取 使用精靈，架構效能 。
復置資料庫	錯誤發生後回復資料庫。它會幫助您了解使用哪一個備份及要回轉哪些日誌。	在「控制中心」中，對著您要復置的資料庫按一下滑鼠右鍵，然後選取 使用精靈，復置 → 資料庫 。

設定文件伺服器

根據預設值，DB2 資訊會安裝到您的本端系統上。這表示每一位必須存取 DB2 資訊的人，必須安裝相同的檔案。欲將 DB2 資訊儲存在單一位置中，請執行下列步驟：

1. 在本端系統中，從 `\sql1lib\doc\html` 複製所有的檔案及次目錄到 Web 伺服器。每一本書都有它自己的次目錄，其中包含了所有構成該書的必要 HTML 及 GIF 檔。請確定目錄結構沒有改變。
2. 架構 Web 伺服器，在新的位置搜尋檔案。若需相關資訊，請參照 **安裝與架構補充** 中的「NetQuestion 附錄」。
3. 如果使用 Java 版本的「資訊中心」，您可以對所有的 HTML 檔指定一個基礎 URL。您應該使用該 URL 取得書籍列示。
4. 當您可以檢視書籍檔案時，您可以在經常查閱的主題上加上書籤。您也許會想要將下列網頁加上書籤：
 - 書籍列示
 - 經常使用之書籍的目錄
 - 經常參考的文章，如「變更表」主題
 - 「搜尋」表格

若需如何從中央電腦上使用 DB2 Universal Database 線上文件檔的相關資訊，請參照安裝與架構補充 中的「NetQuestion 附錄」。

搜尋線上資訊

欲在 HTML 檔中尋找資訊，請使用下列方法之一：

- 按一下頂端訊框中的**搜尋**。使用搜尋表格頁面，來尋找特定主題。在 Linux、PTX 或 Silicon Graphics IRIX 環境中無法使用此功能。
- 按一下頂端訊框中的**索引**。使用索引，來找出書籍中的特定主題。
- 顯示目錄或說明或 HTML 書籍的索引，然後使用 Web 瀏覽器的尋找功能，找尋書中的特定主題。
- 使用 Web 瀏覽器的書籤功能，來迅速地回到特定主題。
- 使用「資訊中心」的搜尋功能，來找出特定主題。詳細資訊，請參閱第38頁的『用資訊中心來存取資訊』。

附錄C. 注意事項

而在其它國家中，IBM 不見得有提供本書中所提的各項產品、服務或功能。要知道在您所在之區是否可用到這些產品與服務時，請向當地的 IBM 服務代表查詢。本書在提及 IBM 產品、程式或服務時，不表示或暗示只能使用 IBM 的產品、程式或服務。只要未侵犯 IBM 的智慧財產權，任何功能相當的產品、程式或服務都可以取代 IBM 的產品、程式或服務。不過，其它非 IBM 產品、程式、或服務在運作上的評價與驗證，其責任屬於使用者。

在這本書或文件中可能包含著 IBM 所擁有之專利或專利申請案。本書使用者並不享有前述專利之任何授權。 您可以用書面方式來查詢授權，來函請寄到：

IBM Director of Licensing
IBM Corporation
North Castle Drive
Armonk, NY 10504-1785
U.S.A.

若要查詢有關二位元組 (DBCS) 資訊的特許權限事宜，請聯絡您國家的 IBM 智慧財產部門，或者用書面方式寄到：

IBM World Trade Asia Corporation
Licensing
2-31 Roppongi 3-chome, Minato-ku
Tokyo 106, Japan

下列段落若與該國之法律條款抵觸，即視為不適用：IBM 僅以現狀提供本書，而不提供任何明示或默示之保證 (包括但不限於可售性或符合特定效用的保證)。若有些地區在某些交易上並不允許排除上述保證，則該排除無效。

本書中可能會有技術上或排版印刷上的訛誤。因此，IBM 會定期修訂；並將修訂後的內容納入新版中。同時，IBM 得隨時改進並 (或) 變動本書中所提及的產品及 (或) 程式。

本書對於非 IBM 網站的援引只是為了方便而提供，並不對這些網站作任何認可。該些網站上的內容並非本 IBM 產品內容的一部份，用戶使用該網站時應自行承擔風險。

當您提供資訊給 IBM 時，您即授權予 IBM 以其認為適當的方式來使用或分送資訊，而不必對您負起任何責任。

本程式之獲授權者若希望取得相關資料，以便使用下列資訊者可洽詢 IBM。其下列資訊指的是：(1) 獨立建立的程式與其它程式 (包括此程式) 之間更換資訊的方式 (2) 相互使用已交換之資訊方法。若有任何問題請聯絡：

IBM Canada Limited
Office of the Lab Director
1150 Eglinton Ave. East
North York, Ontario
M3C 1H7
CANADA

上述資料的取得有其特殊要件，在某些情況下必須付費方得使用。

本書所描述的任何程式及其所有可用的授權著作是由 IBM 所提供，並受到「IBM 客戶合約」、「國際程式授權合約」或雙方之間任何同等合約條款之規範。

此間所含之任何效能資料，皆是得自控制的環境之下；因此不同作業環境之下所得的結果，可能會有很大之差異。部份測量可能是在開發中的系統上執行，因此不保證可以從一般的系統獲致相同的結果。甚至有部份的測量，是利用插補法而得的估計值，其實際結果可能會有所不同。本書的使用者應根據其特有的環境，驗證出適用的資料。

本書所提及之非 IBM 產品資訊，係一由產品的供應商，或其出版的聲明或其它公開管道取得。IBM 並未測試過這些產品，也無法確認這些非 IBM 產品的執行效能、相容性、或任何對產品的其它主張是否完全無誤。如果您對非 IBM 產品的性能有任何的疑問，請逕向該產品的供應商查詢。

有關 IBM 未來動向的任何陳述，僅代表 IBM 的目標而已，並可能於未事先聲明的情況下有所變動或撤回。

本書中含有日常商業活動所用的資料及報告範例。為了提供完整的說明，這些範例包括個人、公司、廠牌和產品的名稱。這些名稱全屬虛構，若與任何公司的名稱和住址雷同，純屬巧合。

著作權授權：

本書包含原始語言的範例應用程式，用以說明各種作業平台上的程式設計技術。您可以基於研發、使用、銷售或散佈符合作業平台 (用於執行所撰寫的範例程式) 之應用程式設計介面的應用程式等目的，以任何形式複製、修改及散佈這些範例程式，而無需付費給 IBM。但這些範例皆未經過完整的測試。因此，IBM 不會保證或暗示這些程式的穩定性、服務能力或功能。

這些範例程式或是任何衍生著作的每一份拷貝或任何部份，都必須具有下列的著作權聲明：

© (您的公司名稱) (年份)。Portions of this code are derived from IBM Corp. Sample Programs. © Copyright IBM Corp. 請在此輸入年份或年數。 All rights reserved.

商標

下列術語 (以星號 (*) 標示) 是 IBM 公司在美國、其它國家或兩者的商標。

ACF/VTAM	IBM
AISPO	IMS
AIX	IMS/ESA
AIX/6000	LAN DistanceMVS
AIXwindows	MVS/ESA
AnyNet	MVS/XA
APPN	Net.Data
AS/400	OS/2
BookManager	OS/390
CICS	OS/400
C Set++	PowerPC
C/370	QBIC
DATABASE 2	QMF
DataHub	RACF
DataJoiner	RISC System/6000
DataPropagator	RS/6000
DataRefresher	S/370
DB2	SP
DB2 Connect	SQL/DS
DB2 Extenders	SQL/400
DB2 OLAP Server	System/370
DB2 Universal Database	System/390
Distributed Relational Database Architecture	SystemView
DRDA	VisualAge
eNetwork	VM/ESA
Extended Services	VSE/ESA
FFST	VTAM
First Failure Support Technology	WebExplorer
	WIN-OS/2

下列術語是其它公司的商標或註冊商標：

Microsoft、Windows、Windows NT 是微軟公司的商標或註冊商標。

Java 以及所有與 Java 有關的商標與標章，以及 Solaris 是 Sun Microsystems, Inc. 在美國、其它國家或兩者的商標。

Tivoli 與 NetView 是 Tivoli Systems Inc. 在美國、其它國家或兩者的商標。

UNIX 是 X/Open Company Limited 在美國、其它國家或兩者的註冊商標，須經該公司授權始可使用。

其它公司、產品或服務名稱 (以兩顆星號 (*) 標示) 可能是其它公司的商標或服務標誌。

索引

索引順序以中文字，英文字，及特殊符號之次序排列。

〔三劃〕

工作站，管理者的
工具

- QueryAdmin 2
- QueryEnabler 3
- QueryMonitor 3
- Tracker 2

〔四劃〕

分散式安裝

- 在 UNIX 中 14
- 在 Windows NT 或 2000 上 22

〔五劃〕

代理程式

- 在 UNIX 中安裝 13
- 在 Windows NT 或 2000 上安裝
21

〔六劃〕

列印 PDF 書籍 33

在 UNIX 中安裝

- DB2 Query Patroller 伺服器 7

安裝

- 在 Windows NT 或 2000 上的
DB2 Query Patroller 伺服器 17
- 伺服器 18
- 概觀 10
- DB2 Query Patroller 7, 17
- Netscape 瀏覽器 38
- UNIX 中的 DB2 Query Patroller
伺服器 7, 9

安裝，分散式 22

安裝，分散式 14

〔七劃〕

伺服器安裝 18

系統概觀 1

系統管理者的工作站
元件 1

〔八劃〕

命令

- dqpsetup 12
- 版次注意事項 33

〔九劃〕

建立表格空間精靈 39

建立表格精靈 39

建立資料庫精靈 39

架構多位置更新精靈 39

〔十劃〕

效能架構精靈 40

書籍 25, 34

索引精靈 40

〔十一劃〕

從屬站元件 2

設定文件伺服器 40

〔十二劃〕

備份資料庫精靈 39

最新資訊 33

復置精靈 40

〔十三劃〕

搜尋

- 線上資訊 39, 41

新增資料庫精靈 39, 40

概觀，DB2 Query Patroller 1

資訊中心 38

〔十四劃〕

管理者的工作站元件
精靈

完成作業 39

建立表格 39

建立表格空間 39

建立資料庫 39

架構多位置更新 39

效能架構 40

索引 40

備份資料庫 39

復置資料庫 40

新增資料庫 39, 40

語言識別字

書籍 32

〔十五劃〕

範例程式

跨平台 31

HTML 31

線上資訊

搜尋 41

檢視 37

線上說明 35

〔十七劃〕

檢視

線上資訊 37

環境

- DB2 Query Patroller 1

〔二十三劃〕

驗證安裝

- 以 UNIX 為基礎的工作站 12

驗證安裝 (繼續)
在 Windows NT 或 2000 上 19

D

DB2 Query Patroller
代理程式 1
在 UNIX 中安裝 9
在 Windows NT 或 2000 上安裝
17
安裝 7
伺服器 1
環境 1
DB2 檔案庫
列印 PDF 書籍 33
訂購印刷書籍 34
書籍 25
書籍的語言識別字 32
設定文件伺服器 40
最新資訊 33
結構 25
搜尋線上資訊 41
資訊中心 38
精靈 39
線上說明 35
檢視線上資訊 37
dqpsetup 命令 12

H

HTML
範例程式 31

N

Netscape 瀏覽器
安裝 38

P

PDF 33

Q

QueryAdmin Tool 2
QueryEnabler Tool 3

48 DB2 Query Patroller 安裝手冊

QueryMonitor Tool 3

S

SmartGuides
精靈 39

T

Tracker Tool 2

U

UNIX 安裝 7

W

Windows NT 或 2000 安裝 17

洽詢 IBM

當您有技術上的問題時，請在洽詢「DB2 客戶支援中心」之前，仔細閱讀並執行疑難排解指南所建議的動作。該指南會告訴您必須預先準備的資訊，協助「DB2 客戶支援中心」提供更完善的服務。

若要取得 DB2 Universal Database 產品的相關資訊，或是訂購該系列產品，請洽詢當地 IBM 分公司的業務代表，或是 IBM 授權的軟體經銷商。

如果您住在美國當地，請撥下列一組電話號碼：

- 1-800-237-5511，客戶支援中心
- 1-888-426-4343，取得可用服務選項的資訊

產品資訊

如果您住在美國當地，請撥下列一組電話號碼：

- 1-800-IBM-CALL (1-800-426-2255) 或 1-800-3IBM-OS2 (1-800-342-6672)，訂購產品或取得一般資訊。
- 1-800-879-2755，訂購出版品。

<http://www.ibm.com/software/data/>

DB2 World Wide Web 頁面將提供關於新聞、產品說明、教育課程以及其他種種的現行 DB2 資訊。

<http://www.ibm.com/software/data/db2/library/>

DB2 Product and Service Technical Library 可讓您存取常見的問題、修正程式、書籍，以及最新的 DB2 技術資訊。

註：這項資訊可能只會以英文表示。

<http://www.elink.ibm.com/pbl/pbl/>

International Publications 訂購網站會提供書籍的訂購資訊。

<http://www.ibm.com/education/certify/>

IBM 網站中的 Professional Certification Program 會提供包括 DB2 在內之各種 IBM 產品的認證測試資訊。

<ftp://software.ibm.com>

以匿名方式登入。您可以在目錄 /ps/products/db2 中找到 DB2 及其它產品的相關示範程式、修訂程式、資訊及工具。

comp.databases.ibm-db2, bit.listserv.db2-l

使用者可以利用這些 Internet 新聞群組討論 DB2 產品的使用經驗。

在 CompuServe 上：GO IBMDB2

輸入此項指令，即可存 IBM DB2 Family 論壇。所有 DB2 產品均可透過這些論壇取得支援。

關於如何聯絡美國以外的 IBM 的資訊，請參閱 *IBM Software Support Handbook* 的附錄 A。若要存取本文件，請造訪下列網頁：<http://www.ibm.com/support/>，然後選取接近網頁底端的 IBM Software Support Handbook 鏈結。

註：在某些國家中，IBM-authorized 授權的代理商應該洽詢它們的產品支援體系，而不是洽詢「IBM 支援中心」。

IBM DB2 Query Patroller
安裝手冊
版本 7

GC40-0481-00

折疊線

台北市敦化南路一段二號十二樓

臺灣國際商業機器股份有限公司
中文支援中心 啟



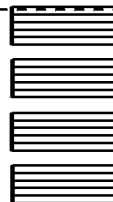
廣 告 回 信
臺灣北區郵政管理局 登記
北台字第 0587 號

(免貼郵票)

寄件人 姓名：
地址：

寄

折疊線



讀者意見表

為使本書盡善盡美，本公司極需您寶貴的意見；懇請您使用過後，撥冗填寫下表，惠予指教。

請於下表適當空格內，填入記號（√）；我們會在下一版中，作適當修訂，謝謝您的合作！

評估項目	評估意見	備註
正確性	內容說明與實際程序是否符合	<input type="checkbox"/> 是 <input type="checkbox"/> 否
	參考書目是否正確	<input type="checkbox"/> 是 <input type="checkbox"/> 否
一致性	文句用語及風格，前後是否一致	<input type="checkbox"/> 是 <input type="checkbox"/> 否
	實際畫面訊息與本書所提之畫面訊息是否一致	<input type="checkbox"/> 是 <input type="checkbox"/> 否
完整性	是否遺漏您想知道的項目	<input type="checkbox"/> 是 <input type="checkbox"/> 否
	字句、章節是否有遺漏	<input type="checkbox"/> 是 <input type="checkbox"/> 否
術語使用	術語之使用是否恰當	<input type="checkbox"/> 是 <input type="checkbox"/> 否
	術語之使用，前後是否一致	<input type="checkbox"/> 是 <input type="checkbox"/> 否
可讀性	文句用語是否通順	<input type="checkbox"/> 是 <input type="checkbox"/> 否
	有否不知所云之處	<input type="checkbox"/> 是 <input type="checkbox"/> 否
內容說明	內容說明是否詳盡	<input type="checkbox"/> 是 <input type="checkbox"/> 否
	例題說明是否詳盡	<input type="checkbox"/> 是 <input type="checkbox"/> 否
排版方式	本書的形狀大小，版面安排是否方便使用	<input type="checkbox"/> 是 <input type="checkbox"/> 否
	字體大小，顏色編排，是否有助於閱讀	<input type="checkbox"/> 是 <input type="checkbox"/> 否
目錄索引	目錄內容之編排，是否便於查考	<input type="checkbox"/> 是 <input type="checkbox"/> 否
	索引語錄之排定，是否便於查考	<input type="checkbox"/> 是 <input type="checkbox"/> 否
※評估意見為"否"者，請於備註欄說明。		

其他：（篇幅不夠時，請另紙說明。）

上述改正意見，一經採用，本公司有合法之使用及發佈權利，特此聲明。



Part Number: CT7YGTC

Printed in Singapore

GC40-0481-00



CT7YGTC

