

IBM® DB2® Warehouse Manager



資訊型錄管理程式使用手冊

版本 7

IBM® DB2® Warehouse Manager



資訊型錄管理程式使用手冊

版本 7

使用此資訊及其支援的產品之前，請先閱讀第33頁的『附錄B. 注意事項』下的一般資訊。

本文件含有 IBM 的所有權資訊。它是依據軟體使用權同意書而提供的，並受到著作權法的保護。本書中的資訊不包括任何產品保證，且其陳述也不得延伸解釋。

在美國請撥 1-800-879-2755 或在加拿大則請撥 1-800-IBM-4YOU，以向您的 IBM 業務代表或 IBM 地區分公司訂購出版品。

當您傳送資訊給 IBM 時，您即授權予 IBM 以其認為適當的方式來使用或分送資訊，而不必對您負起任何責任。

© Copyright International Business Machines Corporation 1994, 2000. All rights reserved.

目錄

本書簡介	v	列印找到的資訊	17
本書的適用對象	v	第4章 蒐集資訊型錄中的資訊	19
本書的用法	v	建立集合	19
實務範例簡介	vi	將物件放入集合中	19
如何傳達您的意見	vi	第5章 其它可供資訊型錄管理程式使用者執行的作業	21
第1章 資訊型錄管理程式的簡介	1	管理物件	21
使用資訊型錄管理程式	2	自行設定資訊型錄管理程式階段作業	21
物件及物件類型	3	變更滑鼠或鍵盤的預設動作	22
第2章 開始使用資訊型錄管理程式	5	隱藏資訊型錄管理程式內容值	22
登記伺服器節點與遠端資訊型錄	5	變更搜尋萬用字元	23
登記伺服器節點	5	附錄A. 範例資訊型錄物件類型	25
登記遠端的資訊型錄	6	附錄B. 注意事項	33
開啓資訊型錄	7	商標	35
使用「資訊型錄」視窗	8	附錄C. 洽詢 IBM	37
第3章 尋找資訊	11	產品資訊	37
瀏覽主旨	11	名詞解釋	39
啓動程式	12	索引	41
執行啓動之應用程式時的注意事項	13		
尋找相關物件	14		
搜尋資訊型錄	14		
儲存搜尋定義	16		
尋找資訊的擁有者	16		

本書簡介

本書旨在說明您可以使用資訊型錄管理程式執行的作業，以讓您能夠迅速地找出並使用資訊型錄中的描述資料。

本書的適用對象

本書係專門針對需要瀏覽或搜尋公司內之業務資訊型錄的一般使用者而設計。

本書的用法

本書的結構化編輯方式，可以讓您從虛構公司 CelDial Corporation 的實務範例中，學習資訊型錄管理程式的用法。書中所示之各項實務範例，會告訴您 CelDial Corporation 的使用者如何利用資訊型錄尋找其所需要的資訊。

您可以在正式開始存取您公司的資訊之前，先搭配使用 ICMSAMP 資訊型錄中的範例資訊與本書，建立資訊型錄管理程式的實務操作經驗。

本書中的實務範例部份互有連貫，各組作業所需的知識，皆得自前組的作業。一開始的實務範例作業，則會以第11頁的『第3章 尋找資訊』揭開序幕。

注意事項：

- 本書中的實務範例是植基於使用原有資訊型錄管理程式預設設定的假設上。
- 在演練各項實務範例時，除非說明中要您關閉視窗，否則請勿關閉任何資訊型錄管理程式視窗；因為行至本書後續範例時，您可能會需要這些視窗。

針對本書所提的各項實務範例，資訊型錄管理程式可以讓您選擇檢視 Lotus 1-2-3[®] 試算表所用的程式。若您的工作站上已經安裝了 Lotus 1-2-3，您可以直接予以啟動；否則便可以選擇在「小畫家」或「調色盤」中檢視同一份試算表的螢幕擷取。

本書的主題包括：

- 第1頁的『第1章 資訊型錄管理程式的簡介』是資訊型錄管理程式的概觀。
- 第5頁的『第2章 開始使用資訊型錄管理程式』會告訴您一開始使用資訊型錄管理程式時所須完成的作業。
- 第11頁的『第3章 尋找資訊』會說明如何瀏覽主旨、如何從物件啟動程式、尋找物件、查閱聯絡人或列印資訊。

- 第19頁的『第4章 蒐集資訊型錄中的資訊』可協助您建立集結不同物件的集合。
- 第21頁的『第5章 其它可供資訊型錄管理程式使用者執行的作業』會告訴您其它可以由資訊型錄管理程式使用者完成的作業。
- 第25頁的『附錄A. 範例資訊型錄物件類型』會列出 ICMSAMP 資訊型錄 的內容，讓您應用於本書的實務範例中。

實務範例簡介

CelDial Corporation 是一家設施完善的行動電話製造商，計劃將業務擴展到蜂巢式網路上。為支援這項擴展計劃，CelDial Corporation 採用資訊型錄管理程式更新其資訊網路。

從市場研究分析中得知，市場對於行動電話及 CelDial 所銷售的其它同型電信技術需求呈現上揚的趨勢。身為 CelDial 新進行銷代表的您，除須蒐集成果外，還須決定 2000 年活動的重點，進而規劃出成功的 2001 年活動。

您剛結束 CelDial 的 2000 年年終成果簡報業務會議。成果中反映，業務成長量最高的時間，是在 2000 年初，公司所舉辦一場非常成功的活動時；但您必須知道 2000 年初活動開始時的數字，如此您才能夠將其與最近的結果做比較。此外，您還須進一步瞭解銷售活動的本身；任何有關 2000 年活動的資訊，皆可幫助您在規劃 2001 活動時做出正確的決定。

您要從何處著手呢？您必須：

- 複察 2000 年活動所得的銷售數字。您或許可以對該年度的第一季及最後一季進行比較，因為活動是在年度的開始時進行。
- 複察與新活動有關的相關廣告費用。
- 集結所找出的各種資訊，以便於再次複察時使用。
- 決定是否要對 2000 年的活動進行更動。

您的小組剛安裝了工具資訊型錄管理程式，期能夠協助您尋找及存取公司的資訊。

如何傳達您的意見

您的回應可以幫助 IBM 提供更好的資訊。如果您對本書或其它資訊型錄管理程式出版品有任何的意見，請不吝賜教。您可以造訪下列網站，透過網路傳送您的意見：<http://www.software.ibm.com/data/vw/>

網站中有一頁回應頁面，可以讓您輸入意見，並將您的意見傳送給我們。

第1章 資訊型錄管理程式的簡介

資訊型錄管理程式是一支可以協助您快速且方便地尋找及存取業務資訊的利器；其之於您的組織，就像電子卡片型錄之於資料庫等一般。

在現今的商業環境下，存取公司重要資訊的頻率非常高，而蒐集適切的資訊，不僅需耗費大量時間，還需歷經繁複的程序，才能從不同的位置、部門及個人這些資訊。利用資訊型錄管理程式提供的單一資訊型錄及全方位搜尋能力，將可讓搜尋業務資訊的作業變得更有效率。

您公司的資訊會透過下列位置加以維護：決策支援系統負責圖表、圖形、顯示畫面及其它資訊；帳戶系統負責記載著客戶名稱、編號与其它資料的試算表及表格；辦公室系統則負責文字文件與圖形檔。這些資訊可能會存放在大型主機、網路伺服器、您的工作站或檔案櫃內印出的文件中。您可以針對這些資訊的部份或全部進行編目，而資訊型錄所涵括的範疇廣度，端視您公司所能夠提出共用的資訊內容而定。

資訊型錄管理程式會儲存來源資訊的描述性資料，包括資訊的類型、資訊的說明、資訊的內容、資訊的擁有者與更新者，以及資訊的存放位置與存取方法。

在找到需要的資訊之後，您可以啟動試算表程式、文字處理器、圖形工具或其它由資訊型錄管理程式所提供的資訊應用程式。當您在產生來源資訊之應用程式中運用擷取而來的資訊時，資訊型錄管理程式仍會在背景中繼續作業。

若要使用資訊型錄管理程式的使用者介面，請從圖一所示的「資訊型錄」視窗中啓動。



圖 1. 資訊型錄視窗

使用資訊型錄管理程式

一如使用其它作業系統般，有兩種使用者會與系統產生互動：系統上之資訊的維護人員及使用者。您當地的市立圖書館管理員負責組織及管理型錄系統，並維護圖書館館藏的相關資訊。存取書卡型錄系統的使用者則可以知道其能夠使用的項目，以及項目的存放位置。圖書館管理員會暗自我管理這套系統，確認各項細節能夠正確無誤地提供使用者服務。

在資訊型錄管理程式中，管理者的角色與圖書館管理員類似。管理者負責組織及維護您公司資訊的描述性資料，並掌握使用者的各項需求。管理者通常也是使用者。資訊型錄管理者與使用者之間有著密切的工作關係，而其他的資訊型錄管理者與資訊系統人員，則只需評估及識別資訊的存廢，以及可以存放在資訊型錄中的資訊。

身為一位使用者，您可以較過去更快更方便地尋找資訊，因為您的管理者會依照您群組的特殊需求組織資訊。這一切的一切都會在幕後進行，以確保您能夠在需要的時候，取得所要的資訊。

某些資訊型錄使用者在經過其管理者授權之後，可以額外執行一些資訊型錄管理者才能夠執行的管理者作業。這些作業在第21頁的『第5章 其它可供資訊型錄管理程式使用者執行的作業』中會有所詳述。

物件及物件類型

資訊型錄中的描述性資料會以物件類型及物件的方式加以組織，藉此反映業務的種類與您公司所使用的業務專有名詞。

例如，ICMSAMP 的範例資訊型錄中所含的「映像檔或圖形」，便是在說明 CelDial 公司所使用的一組數位點陣圖映像檔。「映像檔或圖形」物件類型定義的內容包括「長說明」、「映像檔類別或類型」，以及「映像檔的檔名」。其中一個「映像檔或圖形」物件稱為**第一季平面廣告的映像檔**，即在專門說明 1999 年第一季雜誌中所用的點陣圖相片。

多個物件可以集結成群而存放在較大型的物件中。內含其它物件的物件稱為「分組物件」。含有本身以外之其它物件的「分組物件」不會出現在其它物件中，但會顯示在資訊型錄的「主旨」視窗內。您若要檢視這些分組物件，可以按兩下「資訊型錄」視窗中的「主旨」圖示。

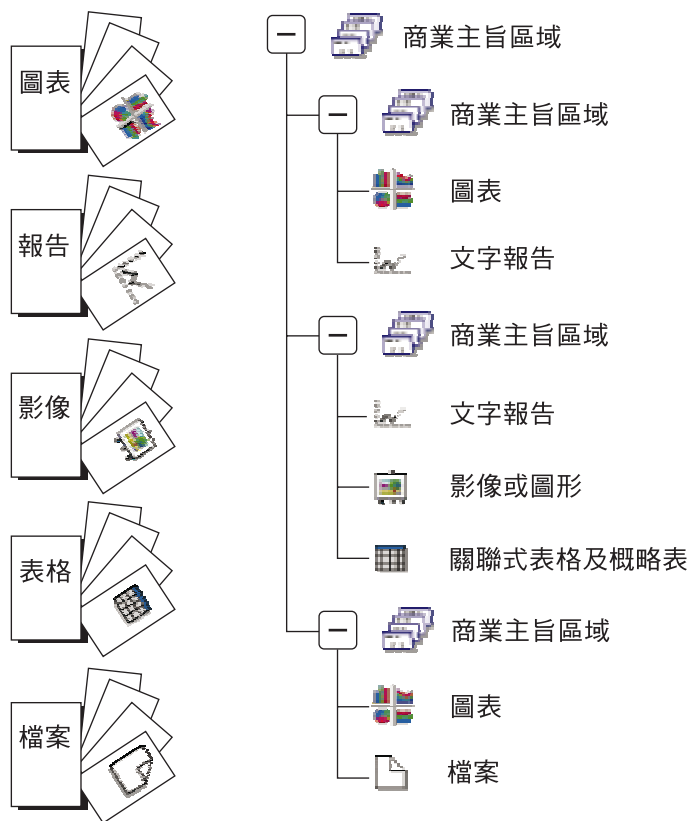


圖 2. 集結於「主旨」視窗內之物件中的物件範例。

| 在 ICMSAMP 之資訊型錄上的某一個分組物件 **CelDial** 的銷售資訊中，含有其它
| 內含 CelDial 產品之銷售資訊的物件。

第2章 開始使用資訊型錄管理程式

本章將告訴您第一次使用資訊型錄管理程式時所必須完成的作業。

登記伺服器節點與遠端資訊型錄

資訊型錄可以在本端 (存在您的工作站) 或遠端上。若是在遠端，則您或您的遠端資料庫管理者便須完成下列作業：

1. 準備登記伺服器節點與資訊型錄。
2. 登記伺服器節點。
3. 登記遠端的資訊型錄。

步驟 1 與步驟 2 可以在資訊型錄管理程式視窗以外之處進行。資訊型錄管理者或遠端資料庫管理者可以利用 DB2 的「控制中心」視窗：

- 新增系統
- 新增案例
- 新增資料庫

當在 DB2「控制中心」中完成這些步驟之後，您應先關閉 DB2「控制中心」，然後再開啓「資訊型錄管理程式」。相關詳細資訊，請參閱 DB2「控制中心」的線上說明。

當在 DB2「控制中心」中完成這些步驟之後，您可以使用「資訊型錄管理程式」的「登記新資訊型錄」視窗完成登記的程序。請確定資訊型錄管理程式管理者已經提供您下列的資訊：

- 資訊型錄資料庫所在的伺服器名稱。
- 資訊型錄的名稱。
- 用以存取資訊型錄的使用者 ID 與通行碼。

登記伺服器節點

若您先前已與遠端資訊型錄所在之伺服器上的資料庫連線，您可以省略此步驟，繼續執行第6頁的『登記遠端的資訊型錄』步驟。

1. 請按一下 **IBM DB2** → **開始** → **程式集** → **資訊型錄管理程式**。
2. 請按兩下 **登記伺服器節點及資訊型錄** 圖示。

如此即會開啓「登記伺服器節點與資訊型錄」視窗。

3. 請按一下**登記新伺服器節點**。
4. 請按一下**確定**。
如此即會開啓「登記新伺服器節點」視窗。
5. 請選取您環境所適用的指令檔。資訊型錄管理程式管理者可以提供您這份檔案。**指令檔內容**欄位會顯示連線資訊型錄管理程式與您資訊型錄所在之遠端資料庫所需的通信協定與資料庫指令。
6. 請按一下**登記**。
7. 「登記伺服器節點與資訊型錄」視窗會維持在開啓的狀態。您可以登記資訊型錄的其它伺服器節點，或是按一下**取消**，關閉該視窗。

登記遠端的資訊型錄

您若要登記遠端的資訊型錄，請：

1. 按一下**開始** → **程式集** → **IBM DB2** → **資訊型錄管理程式**。
2. 按兩下**登記伺服器節點與資訊型錄**圖示。
如此即會開啓「登記伺服器節點與資訊型錄」視窗。
3. 按一下**登記新的資訊型錄**。
4. 按一下**確定**。
如此即會開啓「登記新資訊型錄」視窗。
5. 在**資訊型錄名稱**欄位中，鍵入遠端型錄在您本端工作站上的名稱。
6. 在**伺服器的資訊型錄名稱**欄位中，鍵入資訊型錄在遠端伺服器上的名稱。
7. 從**伺服器的節點 ID**清單中，選取遠端資訊型錄所在的伺服器節點或 DB2 Connect 關道工作站。
8. 按一下**登記**。
如此即會開啓「連至資訊型錄」視窗。
9. 在**使用者 ID**欄位中，鍵入存放資訊型錄之資料庫所需的使用者 ID：
DB2 UDB for OS/2 (遠端)
LAN 的使用者 ID (利用遠端工作站上的 UPM 所指定)
DB2 UDB for OS/390
RACF 的使用者 ID
DB2 UDB for AS/400
AS/400® 的使用者 ID
DB2 UDB for AIX
AIX 的使用者 ID

DB2 Universal Database Enterprise-Extended Edition

AIX[®]、Sun 或 Windows NT[®] 的使用者 ID (視平台而定)

DB2 UDB for Windows NT

Windows NT 的使用者 ID

DB2 UDB for Windows 95

Windows 95 的使用者 ID

DB2 UDB for Windows 98

Windows 98 的使用者 ID

DB2 UDB for Windows 2000

Windows 2000 的使用者 ID

DB2 UDB for Sun Solaris

Sun Solaris 的使用者 ID

10. 在**通行碼**欄位中，鍵入您在**使用者 ID** 欄位中輸入之使用者 ID 的通行碼。
在下列平台上存取資料庫時，通行碼須區分大小寫：
 - AIX
 - Windows
 - Sun Solaris
11. 按一下**連線**。
如此即完成您新資訊型錄的定義工作，並會將資訊型錄管理程式程式圖示建立在「開始」功能表中。
12. 「登記伺服器節點與資訊型錄」視窗會維持在開啓的狀態。您可以登記資訊型錄的其它伺服器節點，或是按一下**取消**，關閉該視窗。

開啓資訊型錄

若要開啓資訊型錄，請：

1. 按一下**開始** → **IBM DB2** → **資訊型錄**。
2. 按兩下或選取代表您所要開啓之資訊型錄的圖示。
如此即會開啓「開啓資訊型錄」視窗。
3. 在**使用者 ID** 欄位中，鍵入資訊型錄所在之作業系統所需的使用者 ID。
4. 在**通行碼**欄位中，鍵入您在**使用者 ID** 欄位中輸入之使用者 ID 的通行碼。
在下列平台上存取資料庫時，通行碼須區分大小寫：
 - AIX
 - Windows

- Sun

5. 按一下**開啓**。如此即會開啓「資訊型錄」視窗。

使用「資訊型錄」視窗

您可以藉儲存搜尋及建立集合兩種方式，以一組獨特的物件，自行設定「資訊型錄」視窗，供自己使用。這項作業將會在稍後予以解說。下列清單所列，是「資訊型錄」視窗中的圖示。



新搜尋 按一下即可依照物件類型及內容值，開始搜尋物件。



主旨 按一下即可檢視編入相關分組或主旨中的物件。這些物件會以階層排列方式編排，以便於瀏覽。



名詞解釋項目

按一下即可快速參照您工作群組所使用的標準業務術語。



資訊型錄新聞

按一下即可保有您資訊型錄或工作群組的狀態資訊。您的資訊型錄管理者會更新此物件。



線上新聞服務

不論您是在公司的系統或 Internet 上，按一下即可保有對新聞之線上來源的鏈結。您的資訊型錄管理者會更新此物件。



線上出版品

不論您是在公司的系統或 Internet 上，按一下即可保有對線上文件的鏈結。
您的資訊型錄管理者會更新此物件。

第3章 尋找資訊

在主題第v頁的『本書簡介』所介紹的實務範例中，假設您是 CelDial Corporation 的廣告活動經理。您需要一些重要資訊，協助您以前次的活動為藍本，規劃新的行銷活動。此處是您使用資訊型錄時必須實行的作業：

- 複察第一季與第四季的销售數字。
- 複察與新活動有關的廣告費用。
- 群集所有的資訊，以便於存取。
- 決定是否要變更活動的內容。

您必須知道如何：

- 瀏覽資訊型錄中的主旨。
- 從物件啟動程式。
- 在資訊型錄中尋找相關的物件。
- 查找物件負責人員的名稱。
- 列印物件的相關資訊。

瀏覽主旨

您可以從尋找最近的销售數字，作為搜尋 CelDial 活動資訊的開始。

重要事項：當您在此實務範例之作業及後續作業中尋找各種物件時，除非說明中指示需要關閉視窗，否則請勿關閉任何視窗。在稍後作業中，您將會需要用到所找到的物件。

您若要尋找 2000 年中最近的销售數字，請：

1. 按兩下視窗中的**主旨**圖示。

如此即會開啓「主旨」視窗，列出您資訊型錄中的物件。這些物件中含有其它物件，但卻不屬於其它任何物件。預設「主旨」視窗會以圖示檢視畫面方式開啓，但也可以清單檢視畫面方式開啓之。

您剛開啓的物件分組代表著 CelDial 公司的相關資訊。若要檢視物件中所含的資訊，可以按兩下該物件，或是按一下該物件之**蹦現功能表**的**開啓為** → **樹狀結構**。要存取物件的**蹦現功能表**，只需在其上按一下滑鼠右鍵即可。

2. 按兩下 **CelDial 銷售資訊**。如此即會顯示該物件的樹狀檢視畫面。

您可以從「樹狀檢視畫面」中了解 **CelDial 銷售資訊** 分組中之物件間的關係。樹狀檢視畫面中之物件旁的加號 (+)，表示此檢視畫面中的所有物件，皆是內含其它物件的分組物件。

3. 按一下 **CelDial 銷售試算表** 物件旁的 + 號，展開樹狀檢視畫面，以顯示此分組中的下一層物件。其內容包括 **CelDial 2000 年的第一季銷售量** 與 **CelDial 2000 年的第四季銷售量**。
4. 按兩下 **CelDial 2000 年的第一季銷售量**，以檢視物件的說明。
如此將可開啓「說明檢視畫面」視窗；其中的**物件類型**欄位會告訴您 **CelDial 2000 年的第一季銷售量** 為試算表物件。
5. 選取內容清單中的**動作**內容。其值為：

Click on 'Start Program...' and choose 'Spreadsheet Viewer Using Lotus 1-2-3'

「動作」內容會告訴您可以啓動程式，檢視銷售資訊。此處的程式是 Lotus 1-2-3。

若未安裝 Lotus 1-2-3：您可以選取任意圖形程式，檢視範例資訊型錄中所含的模擬應用程式畫面。

請參閱『啓動程式』，以了解程式的啓動方法。

啓動程式

現在您知道 **CelDial 2000 年的第一季銷售量** 代表著顯示銷售資料的試算表，您可能想要進一步地檢視第一季的實際銷售資料。此時您的 **CelDial 2000 年的第一季銷售量** 物件應仍然維持在說明檢視畫面形式的開啓狀態下。

1. 按一下「說明檢視視畫面」視窗中的**啓動程式**。
如此即會開啓「啓動程式」視窗。在「啓動程式」視窗中，您可以選擇啓動 Lotus 1-2-3，以檢視實際的試算表；或者您可以選擇使用「小畫家」(Microsoft® Windows® 所提供的圖形瀏覽器)，以點陣圖格式檢視模擬的試算表。
2. 選取下列一項選擇 (視使用 Lotus 1-2-3 或「小畫家」而定)：
使用 Windows 95 的「調色盤」檢視試算表 <螢幕擷取>
使用 Windows NT 的「小畫家」檢視試算表 <螢幕擷取>
使用 Lotus 123 for Windows 95 檢視試算表
使用 Lotus 123 for Windows NT 檢視試算表
3. 按一下**啓動**。
如此即會啓動所選的程式，並開啓 **CelDial 2000 年的第一季銷售量** 物件所代表的試算表。

該試算表顯示從一季開始，銷售量便穩定地向上成長。

當您複察完銷售資訊之後，請關閉顯示該試算表的應用程式。若您認為該試算表的代表物件有用，您可以將其存入集中；這將會在稍後練習。

現在，您必須迅速地複察 2000 年第四季的銷售量，看第四季的銷售表現是否遠優於第一季。您可以其它方法啓動 Lotus 1-2-3，以檢視類似的 **CelDial 2000 年的第四季銷售量**試算表：

1. 在 CelDial 銷售資訊樹狀檢視畫面所顯示的 **CelDial 2000 年的第四季銷售量**物件上按一下滑鼠右鍵。如此會顯示該物件的蹦現功能表。
2. 按一下**啓動程式**。如此即會開啓「啓動程式」視窗。
3. 從**選取要啓動的一或多支程式**清單中選取 Lotus 1-2-3 或任意圖形程式。
4. 按一下**啓動**。

如此即會啓動 Lotus 1-2-3 或「小畫家」，並開啓 **CelDial 2000 年的第四季銷售量**物件所代表的試算表。

您發現第四季的銷售量仍持續地成長，同時銷售數字亦遠高於第一季試算表中的數字。這表示從第一季開始，活動便有所成效！

當您複察完銷售資訊之後，請關閉顯示該試算表的應用程式。

您既然已經知道 2000 年的活動頗具成效，何不直接將相同的策略，應用在 2001 的活動上？您必須試著找出一些相關附加資訊，幫助您制定計劃。

資訊型錄物件無需經過集結，即可相互連結；這種關係稱為鏈結關係。有一些含有 **CelDial 銷售資訊**的物件，或許可以協助您規劃您的策略。

請參閱第14頁的『尋找相關物件』，以協助您規劃 2001 年的行銷策略。

執行啓動之應用程式時的注意事項

在啓動應用程式之後，資訊型錄管理程式仍會繼續執行。(啓動的應用程式必須可以從您的工作站上進行存取，且必須經過資訊型錄管理程式正確地設定。)

您若要查看或使用您的資訊型錄，也無需關閉所啓動的程式。若想要在執行應用程式時使用資訊型錄管理程式，只需進入作用中視窗清單 (Ctrl+Esc) 或 Windows 的工作列，選取其中所列的資訊型錄管理程式視窗即可；或者，您也可以將該程式視窗縮至最小。當您關閉該應用程式時，資訊型錄管理程式仍會開啓在您的桌上管理程式上。

若您已在使用來源資訊，想要儲存變更的內容，可以只將其存在您的工作站磁碟機或專用的 LAN 磁碟機上。

若要將物件的修訂版本併入群組中其它物件的資訊型錄中，您的資訊型錄管理程式管理者便需更新描述性明細與物件。

請與資訊型錄管理程式管理者一同設置您的規畫，以使用您資訊型錄中的物件。您可以將註解連到物件上，與您的資訊型錄管理程式管理者進行資訊的交流。您或許想要提出更新描述性資料或建立新物件的要求。

資訊型錄管理程式管理者可以授予使用者更新資訊型錄中之物件的權限。請參閱第21頁的『第5章 其它可供資訊型錄管理程式使用者執行的作業』，取得詳細的資訊。

尋找相關物件

為協助規劃 2001 年的行銷策略，您必須搜尋任何與 **CelDial 銷售資訊** 有關的鏈結資訊。請確定已經顯示了該物件的樹狀檢視畫面。

1. 請在樹狀檢視畫面中所顯示的 **CelDial 銷售資訊** 物件上按一下滑鼠右鍵。如此會顯示該物件的蹦現功能表。
2. 請按一下**相鏈結**。如此即會開啓「相鏈結」視窗，顯示與 **CelDial 銷售資訊** 物件相關的其它物件。

「相鏈結」視窗會顯示與 2000 年活動中所用之廣告類型相關的物件。這些物件所代表的資料，皆會對銷售資料產生影響。不過這些物件代表的是廣告資料，而不是銷售資料，所以不會集結成組。

您也許想要知道活動中最常使用的廣告媒體；而最好的方法，就是從 2000 年的廣告費用支出方式著手。搜尋廣告費用的相關資訊，對決定如何花用 2001 年的廣告預算有很大的幫助。

請參閱『搜尋資訊型錄』，以了解搜尋資訊型錄的方法。

搜尋資訊型錄

您若要開始搜尋 2000 年廣告費用的資訊，請：

1. 按兩下「資訊型錄」視窗中的**新搜尋**圖示。如此即會開啓「定義搜尋」視窗。
2. 捲動**可用物件類型**清單，以找出您資訊型錄中的物件類型。由於您無法明確指出含有費用資訊的物件，因此您可能需要搜尋型錄中所有可用的物件類型。
3. 按一下 **>>**。如此會選取所有可用的物件類型，並將其新增到**搜尋物件類型**清單中。

此外還會在「內容」直欄**內容/值**列示框中顯示**名稱**內容。

4. 您若要縮小搜尋的範圍，可以藉在**輸入所選內容值欄位**中輸入**費用**，指定**名稱**內容值。
5. 按一下**確認**，將字組**費用**移至**值直欄**中。
6. 選取**不區分大小寫**勾選框，找出相符的所有值，而不區分大小寫。
7. 按一下**任何位置**，找出所有含有文字**費用**的各值，而不區分其所在的位置。
8. 按一下**搜尋**。如此資訊型錄管理程式即會開始搜尋與您所指定之搜尋準則相符的物件。當搜尋結束時，資訊型錄管理程式會將找到的項目列在「搜尋結果」視窗中。

在找出的費用項目中，有一項是 **CelDial 2000 年的廣告費用**；若要找出更多有關於此物件的資訊，您可以：

1. 按兩下該物件。如此會開啓該物件的說明檢視畫面。
2. 捲動**內容清單**，以了解該物件的進一步資訊。
3. 選取**長說明**。**所選內容的值欄位**中所顯示的說明會告訴您其為 Lotus 1-2-3 試算表，含有投注在廣播、電視、報紙及雜誌上的廣告費用。
4. 按一下**啟動程式**。如此即會開啓「啟動程式」視窗。
5. 選取下列一項選擇：

使用 **Windows 95** 的「調色盤」檢視試算表 <螢幕擷取>

使用 **Windows NT** 的「小畫家」檢視試算表 <螢幕擷取>

使用 **Lotus 123 for Windows 95** 檢視試算表

使用 **Lotus 123 for Windows NT** 檢視試算表

6. 按一下**啟動**。

如此即會啓動 Lotus 1-2-3 或「小畫家」，並開啓內含 CelDial 2000 年廣告費用的試算表。

您發現該年度大部份的經費，都是投資在廣播與電視廣告上。由於該項策略的效果卓著，因此您考慮在 2001 的活動中，繼續沿用這項策略。

一般搜尋要訣：

- 由於剛剛完成的搜尋作業中，含有您所要尋找的資訊，因此您或許希望將您在「定義搜尋」視窗中指定的搜尋準則存檔。請參閱第16頁的『儲存搜尋定義』，以了解儲存搜尋的方法。
- 在未勾選**不區分大小寫**框的情況下，資訊型錄管理程式會完全依照所鍵入的值進行搜尋。若您的資料庫不支援區分大小寫功能，便無法使用此功能。請向您的資料庫管理者查詢您的資料庫是否支援區分大小寫功能。

- 搜尋準則中所含的資訊愈多，所得的搜尋結果亦相對地愈加準確。若要縮小搜尋的範圍，您可以搜尋所要尋找的特定值；若要執行一般搜尋作業，您可以使用萬元字元。

儲存搜尋定義

當搜尋結束時，資訊型錄管理程式會將找到的物件顯示在「搜尋結果」視窗中。您也許想要將所使用的搜尋準則存檔，以在日後需要時，能夠迅速地找出資訊。當您每一次開啓存檔的搜尋時，資訊型錄管理程式便會再次執行該項搜尋，讓您的搜尋結果時時都保持在最新的狀態下。

您若要儲存準則，請：

1. 按一下「搜尋結果」視窗中的**搜尋結果** → **另存搜尋定義**。如此即會開啓「儲存搜尋」視窗。
2. 在**搜尋名稱**欄位中鍵入搜尋的名稱。
在此實務範例中，請鍵入「2000 年的廣告費用」。您可以接受預設的圖示代表存檔的搜尋。
3. 按一下**儲存**。如此存檔之搜尋定義的圖示即會出現在「型錄」視窗中。

從不斷上升的銷售量來看，該活動奏效。身為 2001 年廣告活動經理的您的下一項挑戰，便是決定這項活動是否需要更新或進一步加強。由於您並不熟悉這項活動，因此您最好能夠以和 CelDial 2000 年活動的負責人碰面作為開始。

請參閱『尋找資訊的擁有者』，以了解尋找這位人員的方法。

尋找資訊的擁有者

資訊型錄中的物件在描述組織內的資料。若您想要連繫資訊的負責人，您可以針對該人員的電話號碼或電子郵件位址等，在資訊型錄中進行搜尋。我們稱資訊負責人員或部門的代表物件為「聯絡人」。

尋找成功籌辦 CelDial 2000 年行銷活動的聯絡人，是協助您了解 2001 年活動成功關鍵的第一步。

，在**搜尋資訊型錄**主題中，您可以找到存檔在 **CelDial 2000 年的廣告費用** 搜尋作業中的廣告費用相關物件，或許該廣告費用資訊的負責人，便是廣告活動的聯絡人。要確定是否如此，請執行下列步驟：

1. 按兩下「資訊型錄」視窗中的 **CelDial 2000 年廣告費用** 物件。如此會開啓「搜尋結果」視窗，顯示 **CelDial 2000 年廣告費用** 試算表物件。
2. 在該物件上按一下滑鼠右鍵。如此會開啓該物件的蹦現功能表。

3. 選取**聯絡人**。如此會開啓「聯絡人」視窗，顯示聯絡人姓名 **Jinhie Lee**。若要取得聯絡人 **Jinhie Lee** 的相關詳細資訊，請：
 - a. 按兩下該聯絡人物件。如此會開啓說明檢視畫面。
 - b. 按一下**內容/值**清單中的**聯絡人的職責**。您可以從此內容值得知 Jinhie Lee 是 **CelDial** 的**行銷及廣告活動經理**；亦即您急於連繫的對象。

找出聯絡人的要訣：您亦可藉按一下任何**已選取**功能表中的**聯絡人**，尋找聯絡人。

列印找到的資訊

您可以列印所選資訊型錄管理程式視窗中所顯示的資訊。若要列印您在上一份練習中所找出的聯絡人相關資訊：

1. 若您尚未準備就緒，請按兩下「搜尋結果」視窗中的 **Jinhie Lee** 聯絡人，開啓說明檢視畫面。
2. 請按一下**物件** → **物件** → **列印**。如此會開啓「列印」視窗，而其中的**印表機欄位**則會顯示您的預設工作站印表機。請驗證該印表機是否可用，且列印設定選項與您的需要相符。
3. 請按一下**列印**。如此即會列印 Jinhie Lee 的說明檢視畫面資訊。

您現在已經找出並複察過各項 CelDial 2000 年活動的相關資訊，何不將這些資訊片段編組？請參閱第19頁的『建立集合』，以了解組織所找到之全部物件的方法。

第4章 蒐集資訊型錄中的資訊

您可以建立集合，集中存放各種物件，以便於您的存取。

您從第11頁的『第3章 尋找資訊』中找出了代表 CelDial 銷售及費用資訊的物件，可以大大地幫助您規劃未來的行銷活動。為日後參考方便，您希望能夠以最簡便的方式存取這些物件。集合會以圖示形式出現在「型錄」視窗中。

建立集合

您若要建立集合，存放您在「主旨」、「相鏈結」及「搜尋結果」視窗中找到的物件，請：

1. 按一下「型錄」視窗之功能表上的**型錄** → **建立集合**。如此即會開啓「建立集合」視窗。
2. 在**集合名稱**欄位中鍵入集合的名稱。在此實務範例中，請鍵入 CelDial 2000 年的銷售及廣告資訊。您可以接受以預設圖示代表您的集合。
3. 按一下**建立**。

資訊型錄管理程式會建立集合 **CelDial 2000 年的銷售及廣告資訊**，但不含任何物件。接著您將學習在集合中填入物件的方法。

將物件放入集合中

您可以將找到的物件複製到新的集合中。如果要新增「搜尋結果」視窗中的所顯示的費用資訊，請：

1. 在「搜尋結果」視窗中所顯示的 **CelDial 2000 年的廣告費用**物件上按一下滑鼠右鍵。如此會開啓該物件的闕現功能表。
2. 按一下**複製到集合**。如此即會開啓「複製到集合」視窗。
3. 若只有 **CelDial 2000 年的銷售及廣告資訊**集合，便會選取該集合。否則，請從**選取集合**清單中選取一項。
4. 按一下**複製**。如此即會將 **CelDial 2000 年的廣告費用**物件複製到 **CelDial 的銷售及廣告資訊**中。

請對下列物件重複複製程序：

- 所有顯示在 **CelDial 的銷售資訊**樹狀檢視畫面中的 **CelDial 的銷售試算表**物件。
- 所有顯示在「CelDial 銷售資訊/相鏈結」視窗中，代表 CelDial 廣告資訊的物件。

- 顯示在**CelDial 2000** 年的廣告費用/聯絡人視窗中的聯絡人物件 **Jinhie Lee**。

您若要檢視您的新集合，可以在 資訊型錄 視窗中的 **CelDial 2000** 年的銷售及廣告資訊集合物件圖示上按兩下。如此即會開啓該集合，並於其中顯示剛所複製的物件。

集合間之複製作業的注意事項

當您新增物件到集合中時，您可以從下列視窗複製這些物件：

- 搜尋結果
- 主旨
- 相鏈結
- 位置
- 附件
- 聯絡人
- 其它集合視窗

您若要刪除集合中的物件，請：

1. 按兩下「資訊型錄」視窗中的 **CelDial 2000** 年的銷售及廣告資訊圖示。
2. 從集合中選取所要刪除的物件。
3. 按一下「資訊型錄」視窗功能表條欄中的**已選取** → **從集合中刪除**；或按一下滑鼠右鍵，顯示物件的蹦現功能表，再按一下**從集合中刪除**。
4. 若已確定要從集合中刪除的物件，即可按一下**刪除**。

完成 CelDial 實務範例

恭喜您！您成功地運用資訊型錄管理程式找出資訊，並將其組織成有用的集合；也因此瞭解了廣告的重點，並找出了可以繼續蒐集資訊的對象，以制定 2001 年新活動的策略，再創一次成功的經驗。

您已經順利地完成了本書的實務範例部份。

第5章 其它可供資訊型錄管理程式使用者執行的作業

本節會告訴您其它可以由資訊型錄管理程式使用者完成的作業。

管理物件

有些資訊型錄管理程式管理者可能想要授予使用者更多資訊型錄物件的控制權，方便其在沒有管理者的協助下，仍能夠有限度地執行作業。

此時管理者可以授予特殊的使用者授權，讓其執行下列幾項作業：

- 建立物件
- 刪除物件
- 更新物件
- 複製物件
- 匯出物件
- 連結聯絡人
- 更新物件間的鏈結
- 更新物件分組
- 連結程式與物件

若您的管理者授予您特殊授權，您可以參閱資訊型錄管理程式的線上說明，查看詳細的作業資訊。您可以使用 ICMSAMP 資訊型錄，嘗試一些作業。

自行設定資訊型錄管理程式階段作業

本節會告訴您如何自行設定資訊型錄管理程式階段作業。

下列項目是資訊型錄管理程式階段作業的預設設定：

- 隱藏系統所產生的內容，而不是將內容顯示在不同的資訊型錄管理程式視窗內。
- 除「主旨」視窗之外，所有資訊型錄管理程式視窗皆會以說明檢視畫面的方式開啓。
- 於關閉資訊型錄管理程式時顯示確認訊息框。
- 於搜尋資訊型錄時使用 ? 及 * 作為萬用字元。

- 於使用「定義搜尋」視窗時，搜尋內含您在值內容任一位置上指定之值的物件。

變更滑鼠或鍵盤的預設動作

您可以顯示及變更預設資訊型錄管理程式會對物件執行的動作。若要變更在物件上按兩下，或選取物件並按 **Enter** 鍵時所發生的預設動作，請：

1. 按一下「型錄」視窗中的**型錄** → **開啓為設定**。
如此即會開啓資訊型錄管理程式的「設定」筆記本。
2. 按一下**預設動作**筆記本標籤。
3. 按一下**選取預設動作**旁的下箭頭，顯示在物件上按兩下，或選取物件並按 **Enter** 鍵時所會執行之動作的清單。
您可以選擇以「樹狀」或「說明」檢視畫面開啓物件，或者您可以選擇在物件上按兩下時啓動程式。
若您未曾變更該項動作，預設動作便是以「說明」檢視畫面開啓物件。此動作會引用到「主旨」視窗以外之所有視窗內的物件上。
4. 選取**將預設動作引用到「主旨」視窗**勾選框，以將指定的預設動作引用到「主旨」視窗上。
此動作可以保持所有開啓之物件視窗檢視畫面的一致性。若您不選取此勾選框，「主旨」視窗內的物件便會自動以預設的「樹狀」檢視畫面開啓。

您可以在此筆記本頁面中關閉要在關閉資訊型錄管理程式時顯示的確認訊息。

隱藏資訊型錄管理程式內容值

您可以指定是否要顯示 (在某些視窗中) 資訊型錄管理程式所產生的物件內容值。預設設定會隱藏下列內容值：

- 物件類型物件類型 ID
- 案例 ID
- 前次變更日期與時間
- 前次變更者

會隱藏於視窗中的值包括：

- 定義搜尋
- 說明檢視畫面
- 新增程式

若要顯示內容值，請：

1. 按一下「資訊型錄」視窗中的**型錄** —> **開啓為設定**。
如此即會開啓資訊型錄管理程式的「設定」筆記本。
2. 按一下**內容**標籤。
3. 清除**隱藏系統產生的內容**勾選框。

變更搜尋萬用字元

您可以變更搜尋物件時資訊型錄管理程式所使用的預設萬用字元及搜尋選項。

若要變更萬用字元，請：

1. 按一下「資訊型錄」視窗中的**型錄** —> **開啓為設定**。
如此即會開啓資訊型錄管理程式的「設定」筆記本。
2. 按一下**搜尋**標籤。
3. 從**指定萬用字元**清單中，選取要用於搜尋中的預設萬用字元設值。
4. 按一下**指定預設搜尋選項**圓鈕群中的適當圓鈕，藉以指定搜尋物件時所要使用的搜尋選項。

除預設萬用字元之外，資訊型錄管理程式亦視 (底線) 及 % (百分號) 為萬用字元；這是因為 DB2 資料庫會以這些字元作為萬用字元。若不希望將 及 % 視為萬用字元，您可以按一下「定義搜尋」視窗中的**完全相符**。您也可以在此「設定」筆記本的**搜尋**頁面上指定此設定值。

附錄A. 範例資訊型錄物件類型

下列清單會列出您在本書實務範例中所使用之 ICMSAMP 範例資訊型錄的內容。各物件類型名稱之後尾隨的文字，即是該物件類型的簡短說明。



應用程式資料

此物件類型會供某些 MDIS 描述資料交換時內部使用。此物件類型的物件可能會出現在您的資訊型錄中，但您不會使用此種物件類型建立物件。



音效裁剪

此物件類型代表內含音效資訊的檔案。這些物件可能代表電子 (AUD 檔案) 或實體音效資訊 (如：CD 或錄音帶)。



業務主旨區

此物件類型代表物件的邏輯分組。



圖表 此物件類型代表印出的圖表或電子式的圖表。



直欄或欄位

此物件類型代表檔案內之關聯式表格、欄位，或是 IMS 區段內之欄位中的直欄。



註解 此物件類型是在建立資訊型錄時建立，於加註資訊型錄中其它物件時使用。



資料庫 此物件類型代表關聯式資料庫。



多維資料庫中的維度

此物件類型代表多維資料庫中的維度。維度是由成員所組成。



文件 此物件類型代表書籍、手冊及技術文件。這些出版品可能以印出或電子的形式出現，可以在本端或檔案庫中找到。



DWC 程序

此物件類型代表「資料倉儲中心」中的程序（通常會以來源資料作為運作對象，將資料從原始格式改為有利於決策支援的格式。在「資料倉儲中心」中的程序一般由一或多種來源、一或多個步驟，以及一或多個目標所組成。



元素 此物件類型代表 MDIS 元素物件，這類物件不會直接對映到「直欄或欄位」物件類型。



檔案 此物件類型代表檔案系統中的檔案。



名詞解釋項目

此物件類型代表資訊型錄中所使用之術語的定義。



映像檔或圖形

此物件類型代表圖形映像檔，如：點陣圖。



IMS 資料庫定義 (DBD)

此物件類型代表 IMS 資料庫定義。



IMS 程式控制區塊 (PCB)

此物件類型代表 IMS 程式控制區塊。



IMS 程式規格區塊 (PSB)

此物件類型代表 IMS 程式規格區塊。



IMS 區段

此物件類型代表 IMS 區段。



資訊型錄新聞

此物件類型會將資訊型錄的變更傳達給一般使用者。



Internet 文件

此物件類型代表相關 Internet 上的網站及其它文件。



Lotus Approach 查詢

此物件類型代表可供您與您組織資料並用的 Lotus Approach 查詢。



多維資料庫中的成員

此物件類型代表多維資料庫內的成員。成員是維度的一部份，而維度則是多維資料庫的一部份。



多維資料庫

此物件類型代表多維資料庫。



線上新聞服務

此物件類型代表可以從線上存取的新聞及資訊服務。



線上出版品

此物件類型代表可以透過線上服務存取的出版品及其它文件。



聯絡人 此物件類型代表負責資訊型錄中一個或多個物件的人員或群組。



簡報 此物件類型代表各種印出的簡報或電子式的簡報。這些簡報可能包括產品、客戶、品質及狀態等簡報。



可以從資訊型錄物件啟動的程式

此物件類型是在建立資訊型錄時建立，於定義具有處理特定物件類型能力的應用程式時使用。在範例資訊型錄 - ICMSAMP - 中，此物件類型稱為「可以從資訊型錄物件呼叫的程式」。



記錄 此物件類型代表「MDIS 記錄」物件，這類物件不會直接對映到「檔案」或「關聯式表格或概略表」物件類型。記錄是由元素所組成。



關聯式表格或概略表

此物件類型代表關聯式資料庫的表格或概略表。



試算表 此物件類型代表桌上管理程式試算表 (如：Lotus 1-2-3 或 Microsoft Excel 試算表)。



星狀綱目

此物件類型代表關聯式資料。星狀綱目中含有事實表格與一或多份維度表格。



子綱目 此物件類型代表資料庫中之記錄的邏輯分組。



文字式報告

此物件類型代表印出的報告或電子式的報告。



轉換 此物件類型代表表示式或用於移入目標關聯式資料庫中之資料直欄的邏輯。「轉換」物件會指出要使用表示式將來源操作資料轉換成目標直欄，或是以一對一的方式，將來源欄位對映到目標直欄上。



視訊剪輯

此物件類型代表內含視訊剪輯的檔案。這些物件可能代表電子 (AUI 檔案) 或實體視訊資訊 (如：錄影帶或雷射光碟片)。

附錄B. 注意事項

而在其它國家中，IBM 不見得有提供本書中所提的各項產品、服務或功能。要知道在您所在之區是否可用到這些產品與服務時，請向當地的 IBM 服務代表查詢。本書在提及 IBM 產品、程式或服務時，不表示或暗示只能使用 IBM 的產品、程式或服務。只要未侵犯 IBM 的智慧財產權，任何功能相當的產品、程式或服務都可以取代 IBM 的產品、程式或服務。不過，其它非 IBM 產品、程式、或服務在運作上的評價與驗證，其責任屬於使用者。

在這本書或文件中可能包含著 IBM 所擁有之專利或專利申請案。本書使用者並不享有前述專利之任何授權。 您可以用書面方式來查詢授權，來函請寄到：

IBM Director of Licensing
IBM Corporation
North Castle Drive
Armonk, NY 10504-1785
U.S.A.

若要查詢有關二位元組 (DBCS) 資訊的特許權限事宜，請聯絡您國家的 IBM 智慧財產部門，或者用書面方式寄到：

IBM World Trade Asia Corporation
Licensing
2-31 Roppongi 3-chome, Minato-ku
Tokyo 106, Japan

下列段落若與該國之法律條款抵觸，即視為不適用：IBM 僅以現狀提供本書，而不提供任何明示或默示之保證 (包括但不限於可售性或符合特定效用的保證)。若有些地區在某些交易上並不允許排除上述保證，則該排除無效。

本書中可能會有技術上或排版印刷上的訛誤。因此，IBM 會定期修訂；並將修訂後的內容納入新版中。同時，IBM 得隨時改進並 (或) 變動本書中所提及的產品及 (或) 程式。

本書對於非 IBM 網站的援引只是為了方便而提供，並不對這些網站作任何認可。該些網站上的內容並非本 IBM 產品內容的一部份，用戶使用該網站時應自行承擔風險。

當您提供資訊給 IBM 時，您即授權予 IBM 以其認為適當的方式來使用或分送資訊，而不必對您負起任何責任。

本程式之獲授權者若希望取得相關資料，以便使用下列資訊者可洽詢 IBM。其下列資訊指的是：(1) 獨立建立的程式與其它程式 (包括此程式) 之間更換資訊的方式 (2) 相互使用已交換之資訊方法。若有任何問題請聯絡：

IBM Canada Limited
Office of the Lab Director
1150 Eglinton Ave. East
North York, Ontario
M3C 1H7
CANADA

上述資料的取得有其特殊要件，在某些情況下必須付費方得使用。

本書所描述的任何程式及其所有可用的授權著作是由 IBM 所提供，並受到「IBM 客戶合約」、「國際程式授權合約」或雙方之間任何同等合約條款之規範。

此間所含之任何效能資料，皆是得自控制的環境之下；因此不同作業環境之下所得的結果，可能會有很大之差異。部份測量可能是在開發中的系統上執行，因此不保證可以從一般的系統獲致相同的結果。甚至有部份的測量，是利用插補法而得的估計值，其實際結果可能會有所不同。本書的使用者應根據其特有的環境，驗證出適用的資料。

本書所提及之非 IBM 產品資訊，係一由產品的供應商，或其出版的聲明或其它公開管道取得。IBM 並未測試過這些產品，也無法確認這些非 IBM 產品的執行效能、相容性、或任何對產品的其它主張是否完全無誤。如果您對非 IBM 產品的性能有任何的疑問，請逕向該產品的供應商查詢。

有關 IBM 未來動向的任何陳述，僅代表 IBM 的目標而已，並可能於未事先聲明的情況下有所變動或撤回。

本書中含有日常商業活動所用的資料及報告範例。為了提供完整的說明，這些範例包括個人、公司、廠牌和產品的名稱。這些名稱全屬虛構，若與任何公司的名稱和住址雷同，純屬巧合。

著作權授權：

本書包含原始語言的範例應用程式，用以說明各種作業平台上的程式設計技術。您可以基於研發、使用、銷售或散佈符合作業平台 (用於執行所撰寫的範例程式) 之應用程式設計介面的應用程式等目的，以任何形式複製、修改及散佈這些範例程式，而無需付費給 IBM。但這些範例皆未經過完整的測試。因此，IBM 不會保證或暗示這些程式的穩定性、服務能力或功能。

這些範例程式或是任何衍生著作的每一份拷貝或任何部份，都必須具有下列的著作權聲明：

© (您的公司名稱) (年份) ◦ Portions of this code are derived from IBM Corp. Sample Programs. © Copyright IBM Corp. _請在此輸入年份或年數 ◦ All rights reserved.

商標

下列術語 (以星號 (*) 標示) 是 IBM 公司在美國、其它國家或兩者的商標。

ACF/VTAM	IBM
AISPO	IMS
AIX	IMS/ESA
AIX/6000	LAN DistanceMVS
AIXwindows	MVS/ESA
AnyNet	MVS/XA
APPN	Net.Data
AS/400	OS/2
BookManager	OS/390
CICS	OS/400
C Set++	PowerPC
C/370	QBIC
DATABASE 2	QMF
DataHub	RACF
DataJoiner	RISC System/6000
DataPropagator	RS/6000
DataRefresher	S/370
DB2	SP
DB2 Connect	SQL/DS
DB2 Extenders	SQL/400
DB2 OLAP Server	System/370
DB2 Universal Database	System/390
Distributed Relational Database Architecture	SystemView
DRDA	VisualAge
eNetwork	VM/ESA
Extended Services	VSE/ESA
FFST	VTAM
First Failure Support Technology	WebExplorer
	WIN-OS/2

下列術語是其它公司的商標或註冊商標：

Microsoft、Windows、Windows NT 是微軟公司的商標或註冊商標。

Java 以及所有與 Java 有關的商標與標章，以及 Solaris 是 Sun Microsystems, Inc. 在美國、其它國家或兩者的商標。

Tivoli 與 NetView 是 Tivoli Systems Inc. 在美國、其它國家或兩者的商標。

UNIX 是 X/Open Company Limited 在美國、其它國家或兩者的註冊商標，須經該公司授權始可使用。

其它公司、產品或服務名稱 (以兩顆星號 (*) 標示) 可能是其它公司的商標或服務標誌。

附錄C. 洽詢 IBM

當您有技術上的問題時，請在洽詢「DB2 客戶支援中心」之前，仔細閱讀並執行疑難排解指南所建議的動作。該指南會告訴您必須預先準備的資訊，協助「DB2 客戶支援中心」提供更完善的服務。

若要取得 DB2 Universal Database 產品的相關資訊，或是訂購該系列產品，請洽詢當地 IBM 分公司的業務代表，或是 IBM 授權的軟體經銷商。

如果您住在美國當地，請撥下列一組電話號碼：

- 1-800-237-5511，客戶支援中心
- 1-888-426-4343，取得可用服務選項的資訊

產品資訊

如果您住在美國當地，請撥下列一組電話號碼：

- 1-800-IBM-CALL (1-800-426-2255) 或 1-800-3IBM-OS2 (1-800-342-6672)，訂購產品或取得一般資訊。
- 1-800-879-2755，訂購出版品。

<http://www.ibm.com/software/data/>

DB2 World Wide Web 頁面將提供關於新聞、產品說明、教育課程以及其他種種的現行 DB2 資訊。

<http://www.ibm.com/software/data/db2/library/>

DB2 Product and Service Technical Library 可讓您存取常見的問題、修正程式、書籍，以及最新的 DB2 技術資訊。

註： 這項資訊可能只會以英文表示。

<http://www.elink.ibm.com/pbl/pbl/>

International Publications 訂購網站會提供書籍的訂購資訊。

<http://www.ibm.com/education/certify/>

IBM 網站中的 Professional Certification Program 會提供包括 DB2 在內之各種 IBM 產品的認證測試資訊。

<ftp://software.ibm.com>

以匿名方式登入。您可以在目錄 /ps/products/db2 中找到 DB2 及其它產品的相關示範程式、修訂程式、資訊及工具。

comp.databases.ibm-db2, bit.listserv.db2-l

使用者可以利用這些 Internet 新聞群組討論 DB2 產品的使用經驗。

在 CompuServe 上：GO IBMDB2

輸入此項指令，即可存 IBM DB2 Family 論壇。所有 DB2 產品均可透過這些論壇取得支援。

關於如何聯絡美國以外的 IBM 的資訊，請參閱 *IBM Software Support Handbook* 的附錄 A。若要存取本文件，請造訪下列網頁：<http://www.ibm.com/support/>，然後選取接近網頁底端的 IBM Software Support Handbook 鏈結。

註：在某些國家中，IBM 授權的代理商應該洽詢它們的產品支援體系，而不是洽詢「IBM 支援中心」。

名詞解釋

連接. 用於將附加資訊連至其它資訊型錄物件的物件類型種類。例如，您可以將註解連至物件上。

種類. 一種資訊型錄物件類型分類。「種類」指定了可以供物件類型使用的動作，以及相同或不同種類之物件類型間所能夠存在的關係。

物件類型可以是下列種類之一：

- 連接
- 聯絡人
- 字典
- 基本
- 分組
- 程式
- 支援

集合. 物件的配置區。「集合」可用於集結物件，以便於集取。

註解. 附註資訊型錄中之其它物件的物件分類。例如，您可以將註解物件連至內含圖表內之資料相關附註的圖表物件。

聯絡人. 可獲取物件之進一步資訊的參照。進一步資訊可以是建立物件所代表之資訊的人員，或是負責維護該項資訊的部門。

字典. 可以用於定義專有名詞的物件類型種類 (如：範例資訊型錄中的「名詞解釋項目」物件類型)。

基本. 建立其它物件類型之區塊的非分組物件類型種類。基本物件類型會列在物件階層結構的底端。「關聯式表格中的直欄」、「簡報 {的電子式及文件式}」與「圖形及映像檔」皆屬基本物件類型。

分組. 一種可以含有其它物件類型的物件類型種類。範例資訊型錄所提供的分組物件類型範例包括「關聯式資料庫中的表格與概略表」(其內含有基本

物件類型「關聯式表格中的直欄」)及「多維模型」(其內含有其它分組物件類型「維度」)。

資訊型錄. 由內含描述資料之資訊型錄管理程式管理的資料庫；這些描述資料可以協助使用者識別及找出組織中可供其使用的資料與資訊。

資訊型錄管理程式管理者. 負責管理資訊型錄內容及使用的人員。

資訊型錄管理程式使用者. 存取資訊型錄中所提供之資訊的人員。

鏈結關係. 資訊型錄中之物件間的關係。鏈結關係中的物件地位同處於同層級，而不存在上下層的關係。

多字元的萬用字元. 用於代表一組任意長度之字元的字元。預設的多字元萬用字元為星號 (*)。另請參閱萬用字元與單一字元的萬用字元。

物件. 代表一個資訊單元或不同資訊分組的項目。每一個資訊型錄物件雖代表及描述資訊，卻不包括實際的資訊。例如，某物件可以提供報告的名稱、列示報告的建立日期，及描述報告的目的。

物件類型. 一種物件分類。「物件類型」可用於反映業務資訊的類型，如：表格、報告或映像。

若要查看物件類型及其代表圖示的清單，請按一下功能表條欄的說明 -> 物件類型圖註。

程式. 程式物件類型種類。「程式物件類型」是一種代表及描述能夠處理資訊型錄物件實際資訊式之應用程式的物件。

內容. 描述資訊單元的特性或屬性。每一種物件類型皆有一組相連結的內容。例如，範例資訊型錄中之「圖形及映像檔」物件類型包括下列內容：

- 名稱
- 說明

- 映像檔類型
- 映像檔檔名

每一個物件皆指定有一組內容值。

單一字元的萬用字元. 用於代表任意單一字元的字元。預設的單一字元萬用字元為問號 (?)。另請參閱 *萬用字元及多字元的萬用字元*。

支援. 提供關於您資訊型錄或公司之附加資訊的物件類型種類 (如：範例資訊型錄中的「資訊型錄管理程式 新聞」物件)。

樹狀檢視畫面. 以階層排列方式顯示物件及該物件所含之物件的檢視畫面。

萬用字元. 指定搜尋作業中之內容值時，用為變數的特殊字元。另請參閱 *單一字元的萬用字元及多字元的萬用字元*。

索引

索引順序以中文字，英文字，及特殊符號之次序排列。

〔四劃〕

內容，定義 39
分組物件 19
分組，定義 39
支援，定義 40

〔五劃〕

「主旨」圖示 8

〔六劃〕

列印 17
名詞解釋項目 8
字典，定義 39

〔七劃〕

刪除集合中的物件 20

〔八劃〕

使用者 ID 7
使用資訊型錄管理程式 2
物件
分組 11
複製到集合 19
物件類型，定義 39
物件，定義 39

〔九劃〕

建立集合 19

〔十一劃〕

基本，定義 39
將物件放入集合中 19

啓動程式 12
連接，定義 39

〔十二劃〕

尋找資訊 11
尋找聯絡人 16
登記伺服器節點與遠端資訊型錄 5
程式，定義 39
註解，定義 39
開始使用 資訊型錄管理程式 7
開啓資訊型錄 7
集合，定義 39

〔十三劃〕

搜尋
定義 16
結果 19
準則 14
搜尋資訊 14
「新搜尋」圖示 8
新聞 8
萬用字元，字義 40
資訊型錄管理程式使用者，定義 39
資訊型錄管理程式管理者 2
資訊型錄管理程式管理者的角色 2
資訊型錄管理程式管理者，定義 39
資訊型錄，定義 39
資訊擁有者 16
資訊，編目 1

〔十四劃〕

圖示
主旨 8
名詞解釋項目 8
新搜尋 8
新聞 8
種類，定義 39
管理及維護資訊型錄管理程式 2
管理者作業 2

〔十五劃〕

編目資訊 1
複製到集合 19

〔十六劃〕

樹狀檢視畫面，定義 40

〔十七劃〕

儲存搜尋定義 16
儲存搜尋結果 19
檢視搜尋結果 14
聯絡人，定義 39
聯絡人，尋找 16

〔十八劃〕

瀏覽主旨 11
簡介 1

〔十九劃〕

鏈結關係，定義 39

IBM DB2 Warehouse Manager
資訊型錄管理程式使用手冊
版本 7

SC40-0498-00

折疊線

台北市敦化南路一段二號十二樓

臺灣國際商業機器股份有限公司
中文支援中心 啟



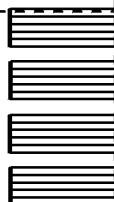
廣 告 回 信
臺灣北區郵政管理局 登記
北台字第 0587 號

(免貼郵票)

寄件人 姓名：
地址：

寄

折疊線



讀者意見表

為使本書盡善盡美，本公司極需您寶貴的意見；懇請您使用過後，撥冗填寫下表，惠予指教。

請於下表適當空格內，填入記號（√）；我們會在下一版中，作適當修訂，謝謝您的合作！

評估項目	評估意見	備註
正確性	內容說明與實際程序是否符合	<input type="checkbox"/> 是 <input type="checkbox"/> 否
	參考書目是否正確	<input type="checkbox"/> 是 <input type="checkbox"/> 否
一致性	文句用語及風格，前後是否一致	<input type="checkbox"/> 是 <input type="checkbox"/> 否
	實際畫面訊息與本書所提之畫面訊息是否一致	<input type="checkbox"/> 是 <input type="checkbox"/> 否
完整性	是否遺漏您想知道的項目	<input type="checkbox"/> 是 <input type="checkbox"/> 否
	字句、章節是否有遺漏	<input type="checkbox"/> 是 <input type="checkbox"/> 否
術語使用	術語之使用是否恰當	<input type="checkbox"/> 是 <input type="checkbox"/> 否
	術語之使用，前後是否一致	<input type="checkbox"/> 是 <input type="checkbox"/> 否
可讀性	文句用語是否通順	<input type="checkbox"/> 是 <input type="checkbox"/> 否
	有否不知所云之處	<input type="checkbox"/> 是 <input type="checkbox"/> 否
內容說明	內容說明是否詳盡	<input type="checkbox"/> 是 <input type="checkbox"/> 否
	例題說明是否詳盡	<input type="checkbox"/> 是 <input type="checkbox"/> 否
排版方式	本書的形狀大小，版面安排是否方便使用	<input type="checkbox"/> 是 <input type="checkbox"/> 否
	字體大小，顏色編排，是否有助於閱讀	<input type="checkbox"/> 是 <input type="checkbox"/> 否
目錄索引	目錄內容之編排，是否便於查考	<input type="checkbox"/> 是 <input type="checkbox"/> 否
	索引語錄之排定，是否便於查考	<input type="checkbox"/> 是 <input type="checkbox"/> 否
	※評估意見為“否”者，請於備註欄說明。	

其他：（篇幅不夠時，請另紙說明。）

上述改正意見，一經採用，本公司有合法之使用及發佈權利，特此聲明。



Printed in Singapore

SC40-0498-00

