

IBM® DB2® Warehouse Manager



Information Catalog Manager

사용자 안내서

버전 7

IBM® DB2® Warehouse Manager



Information Catalog Manager

사용자 안내서

버전 7

이 책의 정보와 지원하는 제품을 사용하기 전에 반드시 37 페이지의 『부록B. 주의사항』을 읽으십시오.

이 책에는 IBM의 특허 정보가 나와 있습니다. 이 정보는 사용권 계약하에서 제공되며, 저작권법으로 보호받습니다. 이 책에 있는 정보는 어떠한 제품도 보증하지 않으며, 이 책에 제공된 어떤 내용도 이와 같이 해석되어서는 안됩니다.

책에 대한 주문은 IBM 영업 대표나 IBM 해당 지역 사무소를 통해 하시기 바랍니다.

IBM으로 정보를 보내면, IBM은 적절한 방식으로 이를 사용하거나 배포할 수 있으며, 제공한 독자는 이에 대해 책임을 지지 않습니다.

© Copyright International Business Machines Corporation 1994, 2000. All rights reserved.

목차

이 책의 정보	v	사용자가 찾은 정보 인쇄.	20
이 책을 읽어야 할 사용자.	v	제4장 정보 카탈로그안의 정보 수집	21
이 책의 사용 방법	v	컬렉션 작성	21
샘플 시나리오 정보.	vi	컬렉션으로 오브젝트 놓기	21
고객 여러분의 의견을 보내는 방법	vii	제5장 Information Catalog Manager 사용	
제1장 Information Catalog Manager 소개	1	자를 위한 추가적인 TASK	25
Information Catalog Manager를 사용하여 작업.	2	오브젝트 관리	25
오브젝트 및 오브젝트 유형	3	Information Catalog Manager 세션 사용자 정의.	26
제2장 Information Catalog Manager를 사용하여 작업 시작	5	마우스 또는 키보드 기본 조치 변경	26
서버 노드와 원격 정보 카탈로그 등록.	5	Information Catalog Manager 등록 정보 값 숨김	27
서버 노드 등록	6	검색 와일드카드 변경.	27
원격 정보 카탈로그 등록	6	부록A. 샘플 정보 카탈로그 오브젝트 유형	29
정보 카탈로그 열기	8	부록B. 주의사항	37
정보 카탈로그 창 사용.	9	등록 상표.	40
제3장 정보 찾기	11	부록C. IBM에 문의	43
주제 찾아보기	11	제품 정보.	43
프로그램 시작	13	용어	45
시작된 응용프로그램 수행시 참고 사항	15	색인	47
관련 오브젝트 찾기	15		
정보 카탈로그 검색	16		
검색 정의 저장	18		
정보를 가지고 있는 사람 찾기.	19		

이 책의 정보

이 책에서는 정보 카탈로그에서 메타데이터를 빨리 위치시키고 사용하기 위해 Information Catalog Manager를 수행할 수 있는 타스크를 설명합니다.

이 책을 읽어야 할 사용자

이 책은 사용자 조직에 관한 비즈니스 정보를 위해 정보 카탈로그를 찾아보거나 검색하는 일반 사용자용으로 작성된 것입니다.

이 책의 사용 방법

이 책은 가상의 회사인 CelDial사를 설명하는 샘플 시나리오를 통해 Information Catalog Manager의 사용법을 학습할 수 있도록 구성되어 있습니다. 시나리오에서는 CelDial사의 사용자들이 자신이 필요한 정보를 구하기 위해 정보 카탈로그를 어떻게 사용하는지를 보여줍니다.

귀사의 정보를 액세스하기에 앞서 ICMSAMP 정보 카탈로그의 샘플 정보와 이 책을 사용하여 Information Catalog Manager에 대한 실전 경험을 쌓도록 하십시오.

이 책의 시나리오 부분은 하나의 타스크 세트가 이전 세트에서 학습한 내용을 기초로 이루어지도록 서로 연결되어 있습니다. 시나리오 타스크는 11 페이지의 『제3장 정보 찾기』에서 시작됩니다.

중요사항:

- 이 책의 시나리오에서는 사용자가 Information Catalog Manager 기본 설정을 변경하지 않은 것으로 가정합니다.
- 시나리오를 완료했을 때 Information Catalog Manager 창을 닫으라는 지시가 없으면 단지 마십시오. 뒤에 이 책에 나오는 타스크를 위해 그 창들을 사용해야 할 경우가 있습니다.

이 책에 나오는 시나리오에서는 Information Catalog Manager가 사용자에게 Lotus 1-2-3® 스프레드시트를 보기 위해 시작시킬 프로그램 선택권을 제공합니다. 워크스테이션에 Lotus 1-2-3를 설치한 경우 프로그램을 시작하거나 Paintbrush 또는 Paint에서 같은 스프레드시트의 화면 캡처를 보는 것을 선택할 수 있습니다.

이 책에서 설명하는 주제는 다음과 같습니다.

- 1 페이지의 『제1장 Information Catalog Manager 소개』에서는 Information Catalog Manager의 개요를 설명합니다.
- 5 페이지의 『제2장 Information Catalog Manager를 사용하여 작업 시작』에서는 Information Catalog Manager를 사용하여 처음으로 작업할 때 완료해야 할 작업을 설명합니다.
- 11 페이지의 『제3장 정보 찾기』에서는 주제 찾아보기, 오브젝트로부터 프로그램 시작하기, 오브젝트 찾기, 문의처 보기, 정보 인쇄하기 등을 보여줍니다.
- 21 페이지의 『제4장 정보 카탈로그안의 정보 수집』에서는 서로 다른 오브젝트를 그룹화한 컬렉션 작성 방법을 알아봅니다.
- 25 페이지의 『제5장 Information Catalog Manager 사용자를 위한 추가적인 작업』에서는 Information Catalog Manager 사용자가 완료할 수 있는 추가 작업을 설명합니다.
- 29 페이지의 『부록A. 샘플 정보 카탈로그 오브젝트 유형』에서는 이 책의 시나리오에 사용할 수 있는 ICMSAMP 정보 카탈로그의 목차를 제공합니다.

샘플 시나리오 정보

CelDial사는 휴대용 전화기 제조업체입니다. 이 회사는 셀 방식의 네트워크를 제공하기 위해 사업 영역을 확장시킬 계획을 갖고 있습니다. 확장을 위해 현재 CelDial사에서는 Information Catalog Manager를 사용하여 자사의 정보 네트워크를 갱신하는 중입니다.

시장 조사 분석 결과에 따르면 CelDial사에서 판매하는 것과 같은 유형의 휴대용 전화기와 기타 통신 기술의 요구가 점점 증가하는 추세입니다. CelDial사의 새로운 영업 대표로서 사용자의 임무는 성공적인 2001년도 캠페인을 기획할 수 있도록 분석 결과를 수집하고 2000년도 캠페인의 중점사항을 결정하는 것입니다.

사용자는 2000년도 마감 영업 실적을 발표하는 CelDial 마케팅 회의에서 방금 돌아왔습니다. 회의 결과, 2000년 초에 착수한 회사의 성공적인 마케팅 캠페인으로 인해 최대의 매출 신장이 이루어졌음을 알 수 있었습니다. 그러나 캠페인이 막 시작되던 2000년 초의 최초 매출액을 알아야 최종 결과와 비교할 수 있을 것입니다. 또한 마케팅 캠페인에 관해서도 더 많은 것을 알아야 하며 2000년도 캠페인에 관한 정보를 이용하여 다가올 2001년도 캠페인을 계획할 때 올바른 의사결정을 내릴 수 있을 것입니다.

그러면 어디에서부터 시작해야 할까요? 먼저 다음과 같이 하십시오.

- 2000년도 캠페인 결과로 인해 달성된 매출액을 검토하십시오. 캠페인을 연초에 착수했으므로 1/4 분기와 4/4 분기를 비교할 수 있습니다.
- 새 캠페인과 연관이 있는 관련 광고 비용을 검토하십시오.
- 조사한 모든 정보를 취합하여 다시 검토할 경우를 대비해 쉽게 찾을 수 있도록 보관하십시오.
- 2000년도 캠페인을 변경시켜야 할 것인지를 결정하십시오.

귀사에서는 회사 정보를 찾고 액세스하는 데 도움을 주기 위해 Information Catalog Manager를 방금 설치했습니다.

고객 여러분의 의견을 보내는 방법

고객 여러분의 의견은 정확한 정보를 제공하는 데 큰 도움이 됩니다. 이 책이나 기타 Information Catalog Manager 책에 관해 고객 여러분의 의견을 보내주십시오. 웹을 통해서도 의견을 보내실 수 있습니다. <http://www.software.ibm.com/data/vw/>의 웹 사이트를 방문하십시오.

웹 사이트에는 고객 여러분의 의견을 입력하고 송신할 수 있는 고객 의견서 페이지가 있습니다.

제1장 Information Catalog Manager 소개

Information Catalog Manager는 비즈니스 정보를 빠르고 쉽게 찾아 액세스하는 것을 돕는 도구이며 전자 카드 카탈로그가 라이브러리 등에 수행하는 것을 사용자 조직에 수행합니다.

오늘날의 비즈니스 환경에서는 중요한 사내 정보에 대한 액세스가 필수적입니다. 적절한 정보를 수집하는 것이 때로는 많은 시간을 허비하는 소모적인 프로세스가 될 수 있으며 관련 정보를 위해 여러 곳의 데이터를 검색하고 여러 부서나 개인에게 전화를 하는 작업이 포함됩니다. Information Catalog Manager는 단일 정보 카탈로그를 제공함으로써 비즈니스 정보 검색을 합리화시키고 검색 능력을 강화시킵니다.

사내 정보는 여러 곳을 통해 유지보수됩니다. 도표, 그래프, 전시물 및 기타 정보는 의사결정 지원 시스템에서, 스프레드시트, 고객 이름 및 번호 테이블, 기타 데이터는 회계 시스템에서, 텍스트 문서와 그래픽 파일은 오피스 시스템에서 유지보수가 이루어집니다. 이와 같은 정보들은 대형 메인프레임 시스템, 네트워크 서버, 워크스테이션 또는 파일 캐비닛에 인쇄 문서로 보관되기도 합니다. 이 가운데 일부 또는 모든 정보를 카탈로그화할 수 있습니다. 정보 카탈로그에 포함시킬 범위는 사내에서 공유할 수 있거나 공유해야 하는 정보에 의해 결정됩니다.

Information Catalog Manager는 소스 정보에 관한 설명 데이터를 저장하고 있습니다. 이 데이터에는 정보 유형, 정보 설명, 포함 내용, 소유자 및 갱신자, 수집 장소와 방법 등을 포함시킬 수 있습니다.

필요한 정보를 찾았으면 Information Catalog Manager에서 스프레드시트 프로그램, 워드 프로세서, 그래픽 도구 또는 기타 정보용 응용프로그램을 시작시킬 수 있습니다. 소스 정보의 출처인 응용프로그램에서 검색 정보에 대해 작업하는 동안 Information Catalog Manager는 백그라운드에 남아 있습니다.

Information Catalog Manager 사용자 인터페이스를 사용하려면 그림 1에 나오는 정보 카탈로그 창에서 시작하십시오.

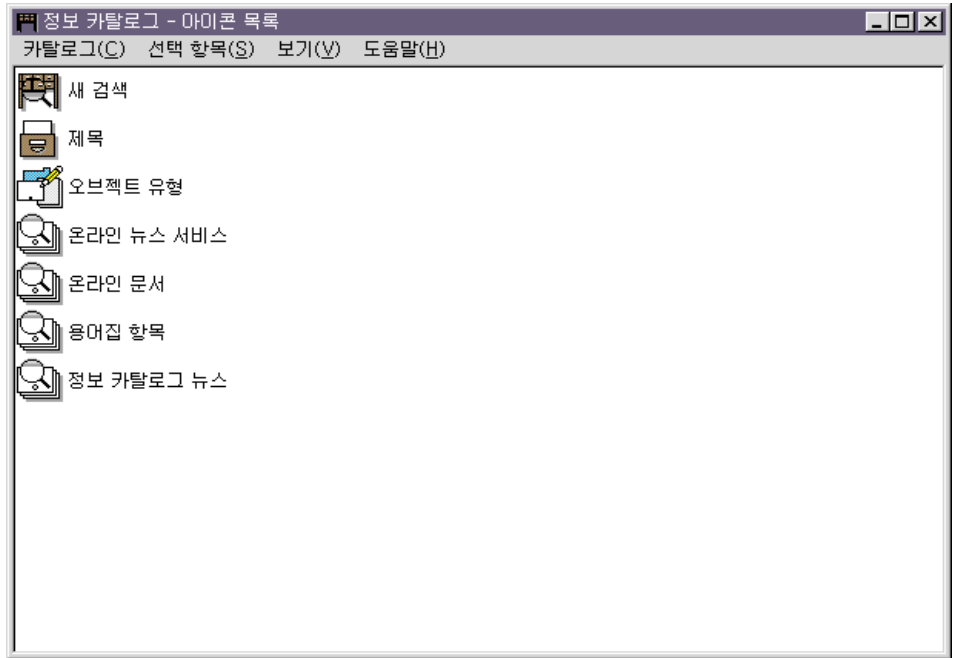


그림 1. 정보 카탈로그 창

Information Catalog Manager를 사용하여 작업

어떤 정보 시스템이나 두 부류의 사용자 유형이 시스템에 접속합니다. 시스템에서 정보의 유지보수를 담당하는 사람과 사용자입니다. 한 예로 시립 도서관 직원들은 카탈로그 시스템을 구성 및 관리하고 도서관의 수집 데이터에 관해 정보를 유지보수하는 일을 합니다. 그 결과, 카드 카탈로그 시스템에 액세스하는 사용자들은 사용이 가능한 정보와 그 정보를 찾을 수 있는 곳에 관해 필요한 정보를 구할 수 있습니다. 도서관 직원들은 사용자들이 필요로 하는 모든 일이 올바르게 이루어지도록 하기 위해 무대 뒤에서 시스템을 관리합니다.

Information Catalog Manager에서 관리자의 역할은 도서관 직원의 역할과 비슷합니다. 관리자가 회사 정보에 관한 설명 데이터를 구성 및 유지보수하고 사용자의 요구를 이해합니다. 관리자가 때로는 사용자가 되기도 합니다. 정보 카탈로그

관리자들은 정보 카탈로그에 있어야 할 정보와 포함시킬 정보를 평가하고 식별하기 위해 사용자, 기타 정보 카탈로그 관리자 그리고 정보 시스템 담당자와 함께 긴밀히 작업합니다.

사용자 입장에서는 관리자가 사용자 그룹의 특정 요구에 맞게 정보를 구성하기 때문에 이전 어느 때 보다 정보를 더 빨리 그리고 더 쉽게 찾을 수 있습니다. 이 모든 일들은 사용자가 정보를 필요로 할 때 사용자에게 정보를 제공하기 위해 무대 뒤에서 이루어지는 것입니다.

관리자로부터 권한을 부여받은 일부 정보 카탈로그 사용자들은 정보 카탈로그 관리자가 정상적으로 수행하는 추가 관리 타스크를 수행할 수 있습니다. 그와 같은 타스크에 관해서는 25 페이지의 『제5장 Information Catalog Manager 사용자를 위한 추가적인 타스크』에서 설명합니다.

오브젝트 및 오브젝트 유형

정보 카탈로그 안의 설명 데이터는 자사에서 사용하는 비즈니스 범주와 비즈니스 용어에 기초하여 오브젝트 유형 및 오브젝트로 구성됩니다.

예를 들어 ICMSAMP 샘플 정보 카탈로그에는 CelDial사에서 사용하는 디지털 비트맵의 오브젝트 세트를 설명하는 “이미지 또는 그래픽”이라는 오브젝트 유형이 포함되어 있습니다. “이미지 또는 그래픽” 오브젝트 유형을 위해 정의된 등록 정보에는 자세한 설명, 이미지 클래스 또는 유형 그리고 이미지 파일 이름이 있습니다. 이미지나 그래픽 오브젝트 중 하나가 1999년도 1/4 분기의 잡지 광고에 사용했던 비트맵 사진을 설명하는 **Image used for first quarter printed advertisements**입니다.

오브젝트들은 그룹화할 수 있으며 더 큰 오브젝트에 포함시킬 수 있습니다. 다른 오브젝트를 포함하는 오브젝트를 그룹 오브젝트라고 합니다. 다른 오브젝트를 포함하고 있으나 자신은 다른 어느 오브젝트에도 포함되지 않는 그룹 오브젝트의 경우 정보 카탈로그 주제 창에 표시됩니다. 그와 같은 그룹 오브젝트들은 정보 카탈로그 창에서 주제 아이콘을 두 번 클릭하면 볼 수 있습니다.

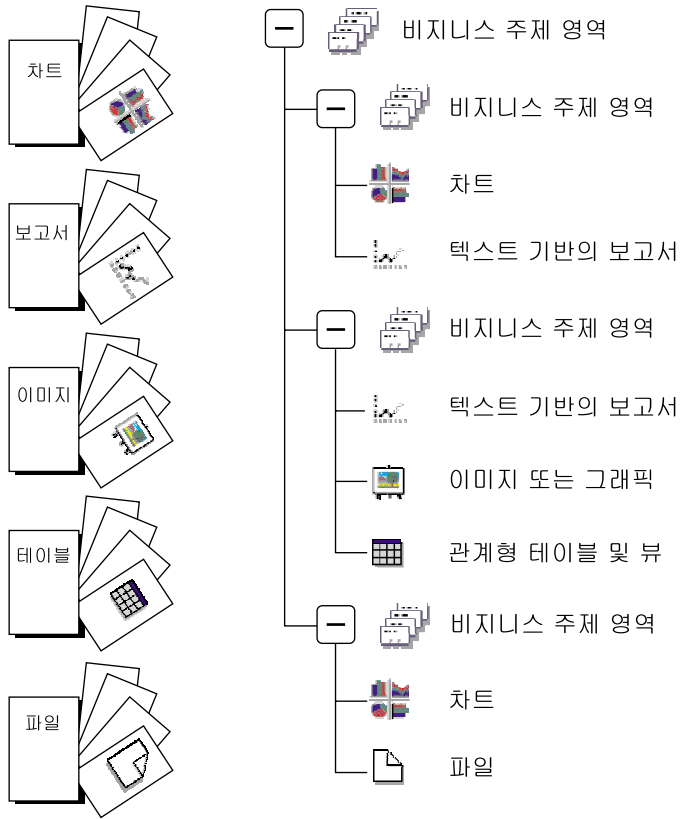


그림 2. 주제 창의 오브젝트 안에 그룹화된 오브젝트 예

| ICMSAMP 정보 카탈로그에서 그와 같은 하나의 그룹 오브젝트를 **CelDial Sales**
 | **Information** 정보라 하며, 이 안에는 CelDial 제품의 매출 관련 기타 오브젝트가 있습니
 | 다.

제2장 Information Catalog Manager를 사용하여 작업 시작

여기에서는 Information Catalog Manager를 사용하여 처음으로 작업을 시작할 때 완료해야 할 task에 관해 알아봅니다.

서버 노드와 원격 정보 카탈로그 등록

정보 카탈로그는 지역(사용자 워크스테이션에 저장)이나 원격에 위치할 수 있습니다. 정보 카탈로그가 원격에 위치할 경우에는 사용자 본인이나 원격 데이터베이스 관리자가 반드시 다음 task를 완료해야 합니다.

1. 서버 노드와 정보 카탈로그를 등록할 준비를 합니다.
2. 서버 노드를 등록합니다.
3. 원격 정보 카탈로그를 등록합니다.

1 단계와 2 단계는 정보 카탈로그 관리자 창 외부에서 완료시킬 수 있습니다. 정보 카탈로그 관리자나 원격 데이터베이스 관리자가 DB2 제어 센터 창을 사용하여 다음 작업을 수행할 수 있습니다.

- 시스템 추가
- 인스턴스 추가
- 데이터베이스 추가

DB2 제어 센터에서 이 모든 단계를 완료했다면 Information Catalog Manager를 열기에 앞서 DB2 제어 센터를 종료해야 합니다. 자세한 내용은 DB2 제어 센터 온라인 도움말을 참조하십시오.

DB2 제어 센터에서 각 task를 완료했다면 Information Catalog Manager 새 정보 카탈로그 등록 창을 사용하여 등록 프로세스를 완료할 수 있습니다. Information Catalog Manager 관리자로부터 다음 정보를 제공받도록 하십시오.

- 정보 카탈로그 데이터베이스가 위치한 서버 이름.

- 정보 카탈로그 이름.
- 정보 카탈로그 액세스에 사용할 수 있는 사용자 ID와 암호.

서버 노드 등록

이전에 원격 정보 카탈로그가 상주하는 서버의 데이터베이스에 연결했으면 이 단계를 건너뛰고 『원격 정보 카탈로그 등록』 단계를 진행하십시오.

1. **IBM DB2** → 시작 → 프로그램 → **Information Catalog Manager** 를 클릭하십시오.
2. 서버 노드 및 정보 카탈로그 등록 아이콘을 두 번 클릭하십시오.
서버 노드 및 정보 카탈로그 등록 창이 열립니다.
3. 새 서버 노드 등록을 클릭하십시오.
4. 확인을 클릭하십시오.
새 서버 노드 등록 창이 열립니다.
5. 사용자 환경에 적절한 명령 파일을 선택하십시오. Information Catalog Manager 관리자가 사용자에게 적절한 파일을 제공할 수 있습니다. 명령 파일 목차 필드가 Information Catalog Manager와 정보 카탈로그가 저장된 원격 데이터베이스간의 연결을 설정하는 프로토콜과 데이터베이스 명령을 표시합니다.
6. 등록을 클릭하십시오.
7. 서버 노드 및 정보 카탈로그 등록 창이 열린 상태로 남아 있습니다. 정보 카탈로그에 대해 다른 서버 노드를 등록하거나 취소를 클릭하여 창을 닫을 수 있습니다.

원격 정보 카탈로그 등록

원격 정보 카탈로그를 등록하려면 다음과 같이 하십시오.

1. 시작 → 프로그램 → **IBM DB2** → **Information Catalog Manager** 를 클릭하십시오.
2. 서버 노드 및 정보 카탈로그 등록 아이콘을 두 번 클릭하십시오.
서버 노드 및 정보 카탈로그 등록 창이 열립니다.
3. 새 정보 카탈로그 등록을 클릭하십시오.
4. 확인을 클릭하십시오.

새 정보 카탈로그 등록 창이 열립니다.

5. 정보 카탈로그 이름 필드에 지역 워크스테이션에서 원격 카탈로그가 갖는 이름을 입력하십시오.
6. 서버 정보 카탈로그 이름 필드에 원격 서버에서 정보 카탈로그가 갖는 이름을 입력하십시오.
7. 서버 노드 ID 목록에서 원격 정보 카탈로그가 위치할 서버 노드나 DB2 Connect 게이트웨이를 선택하십시오.
8. 등록을 클릭하십시오.
정보 카탈로그로 연결 창이 열립니다.
9. 사용자 ID 필드에 정보 카탈로그를 저장하는 데이터베이스에 필요한 사용자 ID를 입력하십시오.

OS/2용 DB2 UDB(원격)

LAN 사용자 ID(원격 원격 워크스테이션에 UPM으로 지정)

OS/390용 DB2 UDB

RACF 사용자 ID

AS/400용 DB2 UDB

AS/400[®] 사용자 ID

AIX용 DB2 UDB

AIX 사용자 ID

DB2 Universal Database Enterprise-Extended Edition

AIX[®], Sun 또는 Windows NT[®] 사용자 ID(플랫폼에 의해 결정됨)

Windows NT용 DB2 UDB

Windows NT 사용자 ID

Windows 95용 DB2 UDB

Windows 95 사용자 ID

Windows98용 DB2 UDB

Windows 98 사용자 ID

Windows 2000용 DB2 UDB

Windows 2000 사용자 ID

Sun Solaris용 DB2 UDB

Sun Solaris 사용자 ID

10. 암호 필드에 사용자 ID 필드에서 입력한 사용자 ID의 암호를 입력하십시오.
암호는 다음 플랫폼에서 데이터베이스에 액세스를 위해 대소문자가 구분됩니다.
 - AIX
 - Windows
 - Sun Solaris
11. 연결을 클릭하십시오.
사용자의 새로운 카탈로그가 정의되고 Information Catalog Manager 프로그램 아이콘이 시작 메뉴에 작성됩니다.
12. 서버 노드 및 정보 카탈로그 등록 창이 열린 상태로 남아 있습니다. 정보 카탈로그에 대해 다른 서버 노드를 등록하거나 취소를 클릭하여 창을 닫을 수 있습니다.

정보 카탈로그 열기

정보 카탈로그를 열려면 다음과 같이 하십시오.

1. 시작 → IBM DB2 → 정보 카탈로그를 클릭하십시오.
2. 열리는 정보 카탈로그를 나타내는 아이콘을 두 번 클릭하거나 선택하십시오.
정보 카탈로그 열기 창이 열립니다.
3. 사용자 ID 필드에 사용자 정보 카탈로그가 상주하는 운영 체제에 필요한 사용자 ID를 입력하십시오.
4. 암호 필드에 사용자 ID 필드에서 입력한 사용자 ID의 암호를 입력하십시오.
암호는 다음 플랫폼에서 데이터베이스에 액세스를 위해 대소문자가 구분됩니다.
 - AIX
 - Windows
 - Sun
5. 열기를 클릭하십시오. 정보 카탈로그 창이 열립니다.

정보 카탈로그 창 사용

검색을 저장하고 컬렉션을 작성하는 방식으로 사용자만의 고유 오브젝트 세트로 정보 카탈로그 창을 사용자 정의할 수 있습니다. 뒷 부분에서 더 자세히 알아봅니다. 다음 목록은 정보 카탈로그 창에 있는 아이콘을 보여 줍니다.



새 검색

오브젝트 유형과 등록 정보 값별로 오브젝트를 검색할 때 클릭하십시오.



주제 관련 그룹이나 주제로 구성된 오브젝트를 찾아볼 때 클릭하십시오. 쉽게 찾아볼 수 있도록 각 오브젝트들은 계층적으로 구성되어 있습니다.



용어집 항목

사용자 작업 그룹에서 사용하는 표준 비즈니스 용어의 빠른 참조가 필요할 때 클릭하십시오.



정보 카탈로그 뉴스

정보 카탈로그나 사용자 작업 그룹에 관한 상태 정보를 보전할 때 클릭하십시오. 사용자의 정보 카탈로그 관리자가 이 오브젝트를 갱신합니다.



온라인 뉴스 서비스

자사 시스템이나 인터넷상의 뉴스를 위한 온라인 소스와의 링크를 보존할 때 클릭하십시오. 사용자의 정보 카탈로그 관리자가 이 오브젝트를 갱신합니다.



온라인 문서

자사 시스템이나 인터넷상의 온라인 문서와의 링크를 보존할 때 클릭하십시오. 사용자의 정보 카탈로그 관리자가 이 오브젝트를 갱신합니다.

제3장 정보 찾기

v 페이지의 『이 책의 정보』에서는 사용자를 CelDial사의 광고 캠페인 관리자로 가정한 시나리오를 살펴보았습니다. 이전의 마케팅 캠페인을 기초로 마케팅 캠페인을 계획하기 위해서는 주요 정보가 필요합니다. 다음은 정보 카탈로그를 사용하여 실행할 때 필요한 타스크입니다.

- 1/4 분기와 4/4 분기의 매출액을 검토합니다.
- 새 캠페인과 연관이 있는 광고 비용을 검토합니다.
- 쉽게 액세스할 수 있도록 필요한 모든 정보를 그룹화합니다.
- 캠페인을 변경시켜야 할 것인지를 결정합니다.

다음 타스크를 위한 방법을 알아봅니다.

- 정보 카탈로그 안의 주제 찾아보기.
- 오브젝트로부터 프로그램 시작하기.
- 정보 카탈로그 안의 관련 오브젝트 찾기.
- 오브젝트 담당자의 이름 보기.
- 오브젝트에 관한 정보 인쇄하기.

주제 찾아보기

최근 매출액을 찾는 것으로 CelDial 캠페인 정보 검색을 시작하십시오.

중요사항: 시나리오에 나오는 이 타스크와 후속 타스크에서 여러 오브젝트를 찾을 때 창을 닫으라는 지시가 없으면 단지 마십시오. 뒤에 나오는 타스크에서 사용자가 찾은 오브젝트를 사용해야 할 경우가 있습니다.

2000년의 최근 매출액을 찾으려면 다음과 같이 하십시오.

1. 창에서 주제 아이콘을 더블 클릭하십시오.

정보 카탈로그 안의 오브젝트 목록을 표시하는 주제 창이 열립니다. 이 오브젝트에는 다른 오브젝트에 포함된 오브젝트를 제외한 기타 오브젝트가 들어 있습니다. 기본적으로 목록 뷰가 아닌 아이콘 뷰에 주제 창이 열립니다.

사용자가 방금 열어 놓은 오브젝트 그룹이 CelDial사와 관련이 있는 정보를 나타냅니다. 오브젝트에 포함된 정보를 보려면 오브젝트를 두 번 클릭하거나 오브젝트의 팝업 메뉴에서 트리로 열기를 클릭하십시오. 오브젝트의 팝업 메뉴에 액세스하려면 오브젝트를 마우스 오른쪽 버튼으로 클릭하십시오.

2. **CelDial Sales Information**을 두 번 클릭하십시오. 그 오브젝트의 트리 뷰가 나옵니다.

트리 뷰에는 **CelDial Sales Information** 그룹에 속한 오브젝트 관계가 표시됩니다. 트리 뷰 안의 오브젝트에는 이 뷰 안의 모든 오브젝트가 다른 오브젝트를 포함하고 있는 그룹 오브젝트임을 표시하기 위해 오브젝트 옆에 더하기 부호(+)가 있습니다.

3. **CelDial Sales Spreadsheets**이라는 이름의 오브젝트 옆에 있는 + 부호를 클릭하십시오. 이 그룹의 다음 레벨에 있는 오브젝트를 표시하려면 트리 뷰를 확장하십시오. 목차에는 **CelDial Sales for 1st quarter 2000** 오브젝트와 **CelDial Sales for 4th quarter 2000**이 포함되어 있습니다.

4. 오브젝트 설명을 보려면 **CelDial Sales for 1st quarter 2000**을 두 번 클릭하십시오.

설명 뷰 창이 열립니다. 설명 뷰의 오브젝트 유형 필드에서 **CelDial Sales for 1st quarter 2000**이 스프레드시트 오브젝트라는 것을 알 수 있습니다.

5. 등록 정보 목록에서 조치 등록 정보를 선택하십시오. 그 값은 다음과 같습니다.

'프로그램 시작...'을 클릭하고

'**Lotus 1-2-3**를 사용한 스프레드시트 표시기'를 선택하십시오.

조치 등록 정보에서 매출 정보를 보기 위해 프로그램을 시작할 수 있다는 것을 알 수 있습니다. 이 경우에는 프로그램이 Lotus 1-2-3입니다.

Lotus 1-2-3를 설치하지 않은 경우: 그래픽 프로그램을 선택하여 샘플 정보 카탈로그에 포함된 시뮬레이트 응용프로그램 패널을 볼 수 있습니다.

프로그램을 시작하는 방법은 『프로그램 시작』에서 자세한 내용을 참조할 수 있습니다.

프로그램 시작

이제 **CelDial Sales for 1st quarter 2000** 오브젝트가 매출 데이터를 보여주는 스프레드시트라는 것을 알았으므로 1/4 분기의 실제 매출 데이터를 볼 수 있습니다. **CelDial Sales for 1st quarter 2000** 오브젝트는 설명 뷰에 계속 열어 놓아야 합니다.

1. 설명 뷰 창에서 **프로그램 시작**을 클릭하십시오.

프로그램 시작 창이 열립니다. 프로그램 시작 창에서 Lotus 1-2-3를 시작하도록 선택하여 실제 스프레드시트를 보거나 Paint(Microsoft® Windows®에 포함된 그래픽 브라우저)를 시작하도록 선택하여 비트맵 형식으로 시물레이트 스프레드시트를 볼 수 있습니다.

2. 다음 선택 항목 중 하나(Lotus 1-2-3와 Paint 중에서 어느 것을 사용하는지에 따라 다름)를 선택하십시오.

스프레드시트 보기 <화면 캡처> **Windows 95용 MSPaint** 사용

스프레드시트 보기 <화면 캡처> **Windows NT용 Paintbrush** 사용

Windows 95용 Lotus 123로 스프레드시트 보기

Windows NT용 Lotus 123로 스프레드시트 보기

3. 시작을 클릭하십시오.

선택한 프로그램이 **CelDial Sales for 1st quarter 2000** 오브젝트로 표시된 스프레드시트를 시작하고 엽니다.

스프레드시트를 통해 1/4 분기가 시작된 이후 지속적으로 매출이 증가하는 것을 알 수 있습니다.

매출 정보 보기를 완료했으면 스프레드시트를 표시하는 응용프로그램을 닫으십시오. 스프레드시트로 표시된 오브젝트가 유용하다는 것을 알았으면 그 오브젝트를 콜렉션으로 저장할 수 있습니다. 저장 방법은 다음에 나오는 실습을 통해 알 수 있습니다.

이제 2000년도의 1/4 분기 영업 실적을 간단히 검토하여 4/4 분기 실적이 1/4 분기에 비해 상당히 향상되었는지를 알아보아야 합니다. 다음과 같은 또 다른 방법으로 **CelDial Sales for 4th quarter 2000**의 유사 스프레드시트를 보기 위해 Lotus 1-2-3를 시작할 수 있습니다.

1. CelDial Sales Information 트리 뷰에 표시된 **CelDial Sales for 4th quarter 2000** 오브젝트를 마우스 오른쪽 버튼으로 클릭하십시오. 오브젝트의 팝업 메뉴가 표시됩니다.
2. 프로그램 시작을 클릭하십시오. 프로그램 시작 창이 열립니다.
3. 시작할 하나 이상의 프로그램 선택 목록에서 Lotus 1-2-3나 그래픽 프로그램을 선택하십시오.
4. 시작을 클릭하십시오.

Lotus 1-2-3 또는 Paint가 시작하고 **CelDial Sales for 4th quarter 2000** 오브젝트로 표시되는 스프레드시트가 열립니다.

스프레드시트를 통해 4/4 분기 중 매출이 계속해서 증가했으며 그 실적은 1/4 분기 스프레드시트에 나오는 매출 실적 보다 상당히 높은 것을 알 수 있습니다. 1/4 분기에 시작한 캠페인이 효력을 나타낸 것입니다.

매출 정보 보기를 완료했다면 스프레드시트를 표시하는 응용프로그램을 닫으십시오.

2000년도의 광고 캠페인이 효과적이었음을 알았다면 2001년도의 캠페인에 대해서도 같은 전략을 시도할 수 있을 것입니다. 그렇다면 계획을 수립하는 데 도움이 되는 추가 관련 정보가 있는지를 알아야 합니다.

정보 카탈로그 오브젝트들은 함께 그룹화하지 않더라도 서로 관련시킬 수 있습니다. 그 관계를 링크 관계라고 합니다. 전략을 수립하는 데 도움이 되는 **CelDial Sales Information** 관련 정보가 포함된 오브젝트들이 있을 수 있습니다.

15 페이지의 『관련 오브젝트 찾기』를 참조하여 2001년도 마케팅 전략을 수립할 때 도움을 받을 수 있습니다.

시작된 응용프로그램 수행시 참고 사항

시작된 응용프로그램에 대해 작업하는 동안 Information Catalog Manager는 수행 중인 상태 그대로 있습니다. 시작된 응용프로그램은 사용자 워크스테이션으로부터 액세스가 가능해야 하며 Information Catalog Manager 관리자가 올바르게 설정해야 합니다.

정보 카탈로그를 보거나 작업할 때 시작된 프로그램을 닫을 필요는 없습니다. 응용프로그램이 수행되는 동안 Information Catalog Manager에 대해 작업하려면 활동 중인 창 목록으로 가거나(Ctrl+Esc) Windows를 사용하는 중이면 task 막대로 가서 그 곳에 나오는 Information Catalog Manager 창에서 선택하십시오. 또는 프로그램 창을 최소화할 수 있습니다. 응용프로그램을 닫을 경우에도 Information Catalog Manager는 데스크탑에 계속 열려 있습니다.

소스 정보에 대해 작업한 후 변경을 저장하려면 사용자 자신의 워크스테이션 드라이브나 개인용 LAN 드라이브에만 변경을 저장할 수 있습니다.

사용자 그룹의 다른 사람들을 위해 정보 카탈로그에 오브젝트 갱신 버전을 포함시키기 위해서는 Information Catalog Manager 관리자가 설명 세부사항과 오브젝트를 갱신해야 합니다.

정보 카탈로그 안의 오브젝트 사용 계획을 수립할 때에는 Information Catalog Manager 관리자와 함께 작업하십시오. 오브젝트에 주석을 첨부하여 Information Catalog Manager 관리자와 정보를 주고 받을 수 있습니다. 설명 데이터나 새 오브젝트를 갱신하도록 관리자에게 요청할 수 있습니다.

Information Catalog Manager 관리자가 정보 카탈로그 안의 오브젝트 갱신 권한을 사용자에게 부여할 수 있습니다. 25 페이지의 『제5장 Information Catalog Manager 사용자를 위한 추가적인 task』에서 자세한 내용을 참조하십시오.

관련 오브젝트 찾기

2001년도 마케팅 계획 수립시 도움을 받으려면 **CelDial Sales Information**과 관련이 있는 기타 링크 정보를 검색하십시오. 그 오브젝트의 트리 뷰가 표시되는지 확인하십시오.

1. 트리 뷰에 표시되는 **CelDial Sales Information** 오브젝트를 마우스 오른쪽 버튼으로 클릭하십시오. 오브젝트의 팝업 메뉴가 표시됩니다.
2. 링크를 클릭하십시오. **CelDial Sales Information** 오브젝트와 관련된 기타 오브젝트를 보여주는 링크 창이 열립니다.

링크 창에 2000년도 캠페인에 사용된 광고 유형과 관련이 있는 오브젝트들이 나옵니다. 이 오브젝트들이 매출 데이터에 영향을 주는 데이터입니다. 그러나 매출 데이터가 아닌 광고 데이터를 나타내므로 함께 그룹으로 있지 않습니다.

이제 더 강조하여 캠페인을 진행시킨 광고 매체가 어느 것인지를 알아보려고 합니다. 이때 가장 좋은 방법은 2000년도에 광고 비용을 어떻게 지출했는지를 확인하는 것입니다. 광고 비용에 관한 정보를 검색하여 2001년도의 광고비 지출 예산을 결정할 때 도움을 받을 수 있습니다.

정보 카탈로그를 검색하는 방법은 『정보 카탈로그 검색』에서 자세한 내용을 참조할 수 있습니다.

정보 카탈로그 검색

2000년도 광고 비용 정보 검색을 시작하려면 다음과 같이 하십시오.

1. 정보 카탈로그 창에서 새 검색 아이콘을 더블 클릭하십시오. 검색 정의 창이 열립니다.
2. 사용 가능한 오브젝트 목록을 이동시켜 가면서 정보 카탈로그 안의 오브젝트 유형을 판별하십시오. 비용 정보에 포함되는 오브젝트가 어느 것인지 잘 모르면 카탈로그 안의 사용 가능한 모든 오브젝트를 검색해야 할 수 있습니다.
3. >>를 클릭하십시오. 사용 가능한 모든 오브젝트 유형이 선택되어 **오브젝트 유형 검색** 목록에 추가됩니다.

이름 등록 정보 또한 등록 정보/값 목록 상자의 등록 정보 컬럼에 표시됩니다.

4. 검색 범위를 좁히려면 선택된 등록 정보 값 입력 필드에 비용을 입력하여 이름 등록 정보 값을 지정하십시오.
5. **Enter**를 클릭하여 비용 단어를 값 컬럼으로 이동하십시오.
6. 대소문자에 관계 없이 모든 값을 검색하려면 대소문자 무시 선택란을 선택하십시오.

7. 값의 어느 위치에서 나오는지에 관계 없이 비용 텍스트가 나오는 모든 값을 검색하려면 어느 곳에서든을 클릭하여 하십시오.
8. 검색을 클릭하십시오. Information Catalog Manager가 사용자가 지정한 검색 기준에 맞는 오브젝트를 검색합니다. 검색을 완료하면 발견된 항목들이 검색 결과 창에 표시됩니다.

발견된 비용 오브젝트 중 하나가 **CelDial Advertisement Expenses for 2000**입니다. 이 오브젝트에 관해 더 많은 것을 알려면 다음과 같이 하십시오.

1. 오브젝트를 두 번 클릭하십시오. 오브젝트의 설명 뷰가 열립니다.
2. 등록 정보 목록을 이동시켜 가면서 오브젝트에 관해 더 많은 것을 알아보십시오.
3. 자세한 설명을 선택하십시오. 선택된 등록 정보 값에 표시된 설명을 통해 이것이 라디오, TV, 신문, 잡지 광고의 광고비를 보여주는 Lotus 1-2-3 스프레드시트라는 것을 알 수 있습니다.
4. 프로그램 시작을 클릭하십시오. 프로그램 시작 창이 열립니다.
5. 다음 중 하나를 선택하십시오.

스프레드시트 보기 <화면 캡처> **Windows 95용 MSPaint 사용**

스프레드시트 보기 <화면 캡처> **Windows NT용 Paintbrush 사용**

Windows 95용 Lotus 123로 스프레드시트 보기

Windows NT용 Lotus 123로 스프레드시트 보기

6. 시작을 클릭하십시오.

Lotus 1-2-3 또는 Paint가 시작되고 2000년도의 CelDial 광고 비용을 보여주는 스프레드시트가 열립니다.

당해 년도에 있어서 거의 모든 예산이 라디오와 TV 광고에 투자되었다는 것을 알 수 있습니다. 이 전략이 적중했으므로 2001년도에도 같은 전략을 고려하려고 합니다.

일반적인 검색 추가정보:

- 방금 완료한 검색에는 사용자가 찾아보려는 정보가 있으므로 검색 정의 창에 지정한 검색 기준을 저장할 수 있습니다. 검색을 저장하는 방법은 18 페이지의 『검색 정의 저장』에서 자세한 내용을 참조할 수 있습니다.

- 대소문자 무시 상자에 체크 표시가 없으면 Information Catalog Manager가 사용자가 입력한 것과 동일한 값을 검색합니다. 데이터베이스가 대소문자 구분 기능을 지원하지 않으면 이 기능이 사용되지 않습니다. 데이터베이스가 대소문자 구분 기능을 지원하는지에 관해 데이터베이스 관리자에게 확인하십시오.
- 검색 기준에 더 많은 정보를 포함시킬수록 더 정확한 검색 결과를 얻을 수 있습니다. 검색 범위를 좁히려는 찾으려는 특정 값에 관해 검색하십시오. 일반적인 검색을 수행할 경우에는 와일드카드 문자를 사용하십시오.

검색 정의 저장

검색을 완료하면 발견된 항목들이 검색 결과 창에 표시됩니다. 다음에 그 정보를 빨리 찾아야 할 경우를 위해 검색 기준을 저장할 수 있습니다. 이 경우 저장된 검색을 열 때마다 검색이 다시 수행되므로 결과가 항상 최신 값으로 갱신됩니다.

기준을 저장하려면 다음과 같이 하십시오.

1. 검색 결과 창에서 검색 결과 → 검색 정의 지정 저장을 클릭하십시오. 검색 저장 창이 열립니다.
2. 검색 이름 필드에 검색 이름을 입력하십시오.
이 시나리오에서는 Ad expenses 2000을 입력하십시오. 저장된 검색을 위한 기본 아이콘을 그대로 사용하십시오.
3. 저장을 클릭하십시오. 저장된 검색 정의 아이콘이 카탈로그 창에 나옵니다.

매출 증가로 미루어 볼 때 캠페인이 적중했다는 것이 분명해졌습니다. 2001년도 광고 캠페인 관리자로서 사용자의 다음 임무는 성공적인 이 광고 캠페인을 갱신해야 할 것인지 아니면 더 강화시켜야 할 것인지를 결정하는 것입니다. 사용자의 경우 이 캠페인에 관련한 초보자이므로 2000년도 캠페인을 주도했던 CelDial사의 담당자를 만나보는 것으로부터 시작하는 것이 좋을 것입니다.

그 사람을 찾는 방법은 19 페이지의 『정보를 가지고 있는 사람 찾기』에서 자세한 내용을 참조할 수 있습니다.

정보를 가지고 있는 사람 찾기

정보 카탈로그 안의 오브젝트들은 사용자 조직에 속한 데이터를 설명합니다. 정보 담당자를 만나기 위해서는 정보 카탈로그에서 그 사람의 전화번호나 전자우편 주소와 같은 항목을 찾아 볼 수 있습니다. 정보를 담당하는 사람이나 부서를 나타내는 오브젝트가 문의처입니다.

CelDial사의 성공적인 2000년도 마케팅 캠페인 담당자를 찾는 것이 2001년도의 캠페인을 성공적으로 유지하기 위해서 사용자가 해야 할 일을 이해하는 데 도움을 주는 첫번째 단계입니다.

정보 카탈로그 검색 주제에서 **CelDial Ad Expenses 2000**이라는 이름의 검색에 저장한 광고 비용과 관련이 있는 오브젝트를 찾았습니다. 광고 비용 정보 담당자 또한 광고 캠페인을 위한 유용한 문의처입니다. 담당자를 찾으려면 다음과 같이 하십시오.

1. 정보 카탈로그 창에서 **CelDial Ad Expenses 2000** 오브젝트를 두 번 클릭하십시오. **CelDial Advertisement Expenses for 2000** 스프레드시트 오브젝트를 보여 주는 검색 결과 창이 열립니다.
2. 오브젝트를 마우스 오른쪽 버튼으로 클릭하십시오. 오브젝트를 위한 팝업 메뉴가 열립니다.
3. 문의처를 선택하십시오. **Jinhie Lee**라는 문의처 이름을 보여 주는 문의처 창이 열립니다. **Jinhie Lee**에 관한 자세한 정보를 얻으려면 다음과 같이 하십시오.
 - a. 문의처 오브젝트를 두 번 클릭하십시오. 설명 뷰가 열립니다.
 - b. 등록 정보/값 목록에서 문의처의 담당 업무를 클릭하십시오. 이 등록 정보의 값을 통해 Jinhie Lee가 **CelDial Marketing and Advertising Campaign Manager**이며 이 사람과 의논해야 한다는 것을 알 수 있습니다.

문의처 찾기 추가 정보: 선택 항목 메뉴에서 문의처를 클릭하여 문의처를 찾을 수도 있습니다.

사용자가 찾은 정보 인쇄

선택한 Information Catalog Manager 창에 표시되는 정보를 인쇄할 수 있습니다. 앞에서 찾은 문의처 관련 정보를 인쇄하려면 다음과 같이 하십시오.

1. 검색 결과 창에서 **Jinhie Lee**라는 문의처를 두 번 클릭하여 설명 뷰를 아직 열지 않았으면 지금 여십시오.
2. 오브젝트 → 오브젝트 → 인쇄를 클릭하십시오. 프린터 필드에 기본 워크 스테이션 프린터가 표시된 인쇄 창이 열립니다. 프린터를 사용할 수 있으며 사용자가 원하는 대로 인쇄 설정 옵션이 정의되어 있는지 확인하십시오.
3. 인쇄를 클릭하십시오. Jinhie Lee에 관한 설명 뷰가 인쇄됩니다.

이제 2000년도 CeIDial 캠페인에 관한 여러 정보를 찾아 검토했습니다. 다음에는 이 모든 정보를 한 그룹으로 구성하겠습니다. 찾아 낸 모든 오브젝트들을 구성하는 방법은 21 페이지의 『컬렉션 작성』에서 자세한 내용을 참조할 수 있습니다.

제4장 정보 카탈로그안의 정보 수집

서로 다른 오브젝트를 함께 그룹화시킨 하나의 컬렉션을 작성하여 쉽게 액세스할 수 있습니다.

11 페이지의 『제3장 정보 찾기』에서는 향후의 마케팅 캠페인을 계획할 때 유용한 CelDial 매출 및 비용 정보를 나타내는 서로 다른 오브젝트를 찾았습니다. 이제는 그 오브젝트들을 다음에 쉽게 참조할 수 있도록 만들 수 있습니다. 카탈로그 창에 나오는 아이콘으로 컬렉션을 나타낼 수 있습니다.

컬렉션 작성

주제, 링크, 검색 결과 창에서 찾은 모든 오브젝트로 이루어지는 하나의 컬렉션을 작성하려면 다음과 같이 하십시오.

1. 카탈로그 창의 메뉴 막대에서 카탈로그 → 컬렉션 작성을 클릭하십시오. 컬렉션 작성 창이 열립니다.
2. 컬렉션 이름 필드에 컬렉션을 위한 이름을 입력하십시오. 이 시나리오에서는 CelDial Sales and Ad Info 2000을 입력하십시오. 기본값 아이콘을 그대로 사용하여 사용자의 컬렉션을 나타낼 수 있습니다.
3. 작성을 클릭하십시오.

Information Catalog Manager가 **CelDial Sales and Ad Info 2000**이라는 이름의 컬렉션을 작성하지만 새 컬렉션은 비어 있습니다. 다음에는 컬렉션을 오브젝트로 채우는 방법을 알아보겠습니다.

컬렉션으로 오브젝트 놓기

발견한 오브젝트들은 새 컬렉션으로 복사시킬 수 있습니다. 검색 결과 창에 표시된 비용 정보를 추가하려면 다음과 같이 하십시오.

1. 검색 결과 창에 표시된 **CelDial Advertisement Expenses for 2000** 오브젝트를 마우스 오른쪽 버튼으로 클릭하십시오. 오브젝트를 위한 팝업 메뉴가 열립니다.

2. **컬렉션으로** 복사를 클릭하십시오. 컬렉션으로 복사 창이 열립니다.
3. **CelDial Sales and Ad Info 2000**이 유일한 컬렉션이면 그것이 선택됩니다. 아니면 컬렉션 선택 목록에서 그것을 선택하십시오.
4. 복사를 클릭하십시오. **CelDial Advertisement Expenses for 2000** 오브젝트가 **CelDial Sales and Ad Info**로 복사됩니다.

다음 오브젝트에 대해 복사 프로세스를 반복하십시오.

- **CelDial Sales Information** 트리 뷰에 표시된 모든 **CelDial Sales Spreadsheet**.
- CelDial 매출 정보/링크 창에 표시된 CelDial 광고 정보를 나타내는 모든 오브젝트.
- **CelDial Advertisement Expenses for 2000/Contacts** 창에 표시된 문의처 오브젝트인 **Jinhie Lee**.

새 컬렉션을 보려면 정보 카탈로그 창에서 **CelDial Sales and Ad Info 2000** 컬렉션 오브젝트를 두 번 클릭하십시오. 방금 복사한 오브젝트를 표시하는 컬렉션이 열립니다.

컬렉션간 복사에 관한 참고

컬렉션에 오브젝트를 추가할 때 다음 창에서 오브젝트를 복사할 수 있습니다.

- 검색 결과
- 주제
- 링크
- 찾기
- 첨부
- 문의처
- 기타 컬렉션 창

컬렉션 안의 오브젝트를 삭제하려면 다음과 같이 하십시오.

1. 정보 카탈로그 창에서 **CelDial Sales and Ad Info 2000** 아이콘을 두 번 클릭하십시오.
2. 컬렉션에서 삭제할 오브젝트를 선택하십시오.

3. 정보 카탈로그 메뉴 막대에서 선택 항목 → 컬렉션에서 삭제를 클릭하거나 마우스 오른쪽 버튼을 클릭하여 오브젝트의 팝업 메뉴를 표시하고 컬렉션에서 삭제를 클릭하십시오.
4. 컬렉션에서 오브젝트를 삭제하려는 것이 확실한 경우에 삭제를 클릭하십시오.

CeIDial 시나리오 완료

축하합니다! Information Catalog Manager를 사용하여 성공적으로 정보를 찾아서 그 정보를 유용한 컬렉션으로 만들었습니다. 광고할 중점 내용을 알았으며 2001 년도의 성공적인 캠페인을 위해 전략 수립을 책임질 사람을 찾았습니다.

이 책의 시나리오 부분을 성공적으로 완료했습니다.

제5장 Information Catalog Manager 사용자를 위한 추가적인 태스크

여기에서는 Information Catalog Manager 사용자가 완료할 수 있는 추가 태스크를 알아봅니다.

오브젝트 관리

일부 Information Catalog Manager 관리자들은 사용자에게 정보 카탈로그 안의 오브젝트에 대해 더 많은 제어를 부여하여 사용자들이 관리자에게 덜 의존하기를 원합니다.

관리자들이 사용자에게 다음 태스크를 수행하기 위한 특정 사용자 권한을 부여할 수 있습니다.

- 오브젝트 작성
- 오브젝트 삭제
- 오브젝트 갱신
- 오브젝트 복사
- 오브젝트 내보내기
- 관련 문의처
- 오브젝트간 링크 갱신
- 오브젝트의 그룹 갱신
- 오브젝트와 프로그램 연결

| 관리자로부터 특수 권한을 부여받은 경우에는 자세한 태스크 정보에 관해
| Information Catalog Manager 온라인 도움말을 참조하십시오. ICMSAMP 정보
| 카탈로그를 사용하여 일부 태스크를 시도해 볼 수도 있습니다.

Information Catalog Manager 세션 사용자 정의

이 절에서는 Information Catalog Manager 세션을 사용자가 정의하는 방법에 대해 알아봅니다.

다음 항목은 Information Catalog Manager 세션의 기본 설정입니다.

- 시스템 생성 등록 정보를 여러 Information Catalog Manager 창에 표시하지 않고 숨깁니다.
- 주제 창을 제외하고 설명 뷰 안의 모든 Information Catalog Manager 창을 엽니다.
- Information Catalog Manager를 닫을 때 확정 메시지 상자를 표시합니다.
- 정보 카탈로그를 열 때 ?와 *를 와일드카드 문자로 사용합니다.
- 검색 정의 창을 사용할 때 값의 텍스트에 사용자가 지정한 값이 들어 있는 오브젝트를 검색합니다.

마우스 또는 키보드 기본 조치 변경

Information Catalog Manager가 오브젝트에 수행하는 기본 조치를 표시하고 변경할 수 있습니다. 오브젝트를 두 번 클릭하거나 오브젝트를 선택하고 **Enter** 키를 누를 때 발생하는 기본 조치를 변경하려면 다음과 같이 하십시오.

1. 카탈로그 창에서 카탈로그 → 설정으로 열기를 클릭하십시오.
Information Catalog Manager 설정 노트북이 열립니다.
2. 기본 조치 노트북 탭을 클릭하십시오.
3. 기본 조치 선택 옆의 아래 화살표를 클릭하여 오브젝트를 두 번 클릭하거나 오브젝트를 선택하고 Enter 키를 누를 때 수행되는 조치 목록을 표시하십시오.
트리나 설명 뷰 안의 오브젝트를 열도록 선택하거나 오브젝트를 두 번 클릭할 때 프로그램이 시작하도록 선택할 수 있습니다.
조치를 변경하지 않은 경우에는 설명 뷰 안의 오브젝트를 여는 것이 기본 조치입니다. 이 조치는 주제 창을 제외한 모든 창 안의 오브젝트에 적용됩니다.
4. 주제 창에도 지정 기본 조치를 적용하려면 주제 창에 기본 조치 적용 선택란을 선택하십시오.

사용자가 열어 놓은 각 오브젝트 창과 뷰를 일치시키려는 경우에도 이와 같이 할 수 있습니다. 이 선택란을 선택하지 않으면 주제 창 안의 오브젝트가 기본 트리 뷰에 항상 열립니다.

또한 Information Catalog Manager를 닫을 때 표시되는 확정 메시지를 끌 경우에도 이 노트북 페이지를 사용할 수 있습니다.

Information Catalog Manager 등록 정보 값 숨김

Information Catalog Manager가 생성하는 오브젝트 등록 정보 값을(특정 창에) 표시하는지의 여부도 지정할 수 있습니다. 기본 설정은 다음 등록 정보 값을 숨기는 것입니다.

- 오브젝트 유형 식별자
- 인스턴스 식별자
- 마지막 변경 날짜 및 시간
- 마지막 변경자

다음과 같은 창에서는 값이 숨겨집니다.

- 검색 정의
- 설명 뷰
- 프로그램 추가

등록 정보 값을 표시하려면 다음과 같이 하십시오.

1. 정보 카탈로그 에서 카탈로그 → 설정으로 열기를 클릭하십시오.
Information Catalog Manager 설정 노트북이 열립니다.
2. 등록 정보 탭을 클릭하십시오.
3. 시스템 생성 등록 정보 숨김 선택란을 지우십시오.

검색 와일드카드 변경

오브젝트를 검색할 때 Information Catalog Manager가 사용하는 기본 와일드카드 문자와 검색 옵션을 변경할 수 있습니다.

와일드카드 문자를 변경하려면 다음과 같이 하십시오.

1. 정보 카탈로그 에서 카탈로그 → 설정으로 열기를 클릭하십시오.
Information Catalog Manager 설정 노트북이 열립니다.
2. 검색 탭을 클릭하십시오.
3. 와일드카드 문자 지정 목록에서 검색에 사용할 기본 와일드카드 설정을 선택하십시오.
4. 기본 검색 옵션 지정 단일선택 버튼 그룹에서, 오브젝트를 검색할 때 사용할 검색 옵션을 지정하는 적절한 단일선택 버튼을 클릭하십시오.

기본 와일드카드 문자 외에도 Information Catalog Manager는 _(밑줄)과 %(퍼센트)도 와일드카드로 사용하며 이는 DB2 데이터베이스가 이 문자들을 와일드카드로 사용하기 때문입니다. _ 및 %를 와일드카드로 처리하지 않으려면 검색 정의 창에서 정확하게 일치를 클릭하십시오. 설정 노트북의 검색 페이지에도 이 설정을 지정할 수 있습니다.

부록A. 샘플 정보 카탈로그 오브젝트 유형

다음 목록은 이 책의 시나리오에 사용하는 ICMSAMP 샘플 정보 카탈로그의 내용을 보여 줍니다. 각 오브젝트 유형의 이름 뒤에 나오는 텍스트가 오브젝트 유형의 간단한 설명을 제공합니다.



응용프로그램 데이터

이 오브젝트 유형은 일부 MDIS 메타데이터 교환에 내부적으로 사용됩니다. 이 오브젝트 유형의 오브젝트들이 정보 카탈로그에 나올 수 있으나 이 오브젝트 유형을 사용하여 오브젝트를 작성할 수는 없습니다.



오디오 클립

이 오브젝트 유형은 오디오 정보를 가진 파일을 나타냅니다. 이 오브젝트들은 전자(AUD 파일) 또는 물리적인 오디오 정보(예, CD 또는 테이프)를 나타낼 수 있습니다.



비즈니스 주제 영역

이 오브젝트 유형은 오브젝트의 논리적인 그룹화를 나타냅니다.



차트 이 오브젝트 유형은 인쇄된 차트나 전자 차트를 나타냅니다.



컬럼 또는 필드

이 오브젝트 유형은 관계형 테이블 안의 컬럼, 파일 안의 필드 또는 IMS 세그먼트 안의 필드를 나타냅니다.



주석 이 오브젝트 유형은 정보 카탈로그를 작성할 때 작성되며 정보 카탈로그 안의 다른 오브젝트에 관해 주석을 달 때 사용됩니다.



데이터베이스

이 오브젝트 유형은 관계형 데이터베이스를 나타냅니다.



다차원 데이터베이스 안의 차원 수

이 오브젝트 유형은 다차원 데이터베이스 안의 차원 수를 나타냅니다. 하나의 차원은 여러 구성원들로 이루어집니다.



문서 이 오브젝트 유형은 책, 매뉴얼, 기술 데이터를 나타냅니다. 이와 같은 출간물은 인쇄 형식이나 전자 형식으로 되어 있으며 지역적으로 또는 라이브러리 안에서 찾을 수 있습니다.



DWC 프로세스

이 오브젝트 유형은 원래 데이터 양식에서 의사결정 지원에 도움을 주는 양식으로 변경한 소스 데이터로 조작하는 Data Warehouse Center에서의 프로세스를 나타냅니다. Data Warehouse Center에서 하나의 프로세스는 보통 하나 이상의 소스, 하나 이상의 단계, 하나 이상의 목표로 이루어집니다.



요소 이 오브젝트 유형은 “컬럼 또는 필드” 오브젝트 유형에 직접적으로 맵하지 않는 MDIS 요소 오브젝트를 나타냅니다.



파일 이 오브젝트 유형은 파일 시스템 안의 파일을 나타냅니다.



용어집 항목

이 오브젝트 유형은 정보 카탈로그에서 사용하는 용어의 정의를 나타냅니다.



이미지 또는 그래픽

이 오브젝트 유형은 비트맵과 같은 그래픽 이미지를 나타냅니다.



IMS 데이터베이스 정의(DBD)

이 오브젝트 유형은 IMS 데이터베이스 정의를 나타냅니다.



IMS 프로그램 제어 블록(PCB)

이 오브젝트 유형은 IMS 프로그램 제어 블록을 나타냅니다.



IMS 프로그램 스펙 블록(PSB)

이 오브젝트 유형은 IMS 프로그램 스펙 블록을 나타냅니다.



IMS 세그먼트

이 오브젝트 유형은 IMS 세그먼트를 나타냅니다.



정보 카탈로그 뉴스

이 오브젝트 유형은 정보 카탈로그 변경에 관한 일반 사용자 정보를 나타냅니다.



인터넷 문서

이 오브젝트 유형은 사용자가 관심을 가질 수 있는 인터넷상의 웹 사이트와 기타 문서를 나타냅니다.



Lotus Approach 조회

이 오브젝트 유형은 사용자 조직의 데이터를 Lotus Approach 조회에서 사용할 수 있다는 것을 나타냅니다.



다차원 데이터베이스 안의 구성원 수

이 오브젝트 유형은 다차원 데이터베이스 안의 구성원 수를 나타냅니다. 구성원은 차원의 한 부분이며 차원은 다차원 데이터베이스의 한 부분입니다.



다차원 데이터베이스

이 오브젝트 유형은 다차원 데이터베이스를 나타냅니다.



온라인 뉴스 서비스

이 오브젝트 유형은 온라인으로 액세스할 수 있는 뉴스와 정보 서비스를 나타냅니다.



온라인 문서

이 오브젝트 유형은 온라인 서비스에서 액세스할 수 있는 책과 기타 문서를 나타냅니다.



문의할 사람

이 오브젝트 유형은 정보 카탈로그 안의 단일 오브젝트 또는 복수 오브젝트를 담당하는 사람이나 그룹을 나타냅니다.



프리젠테이션

이 오브젝트 유형은 여러 가지 인쇄된 프리젠테이션이나 전자 프리젠테이션을 나타냅니다. 이 프리젠테이션에 제품, 고객, 품질, 상태 프리젠테이션을 포함시킬 수 있습니다.



정보 카탈로그 오브젝트에서 시작시킬 수 있는 프로그램

이 오브젝트 유형은 정보 카탈로그를 작성할 때 작성됩니다. 이 오브젝트 유형은 특정 오브젝트 유형을 처리할 능력이 있는 응용프로그램을 정의할 때 사용됩니다. 샘플 정보 카탈로그, ICMSAMP에서는 이 오브젝트 유형의 이름이 “정보 카탈로그 오브젝트에서 시작시킬 수 있는 프로그램”입니다.



레코드 이 오브젝트 유형은 “파일”이나 “관계형 테이블 또는 뷰” 오브젝트 유형에 직접적으로 맵하지 않는 MDIS 레코드 오브젝트를 나타냅니다. 레코드는 요소로 이루어집니다.



관계형 테이블 또는 뷰

이 오브젝트 유형은 관계형 데이터베이스의 테이블이나 뷰를 나타냅니다.



스프레드시트

이 오브젝트 유형은 데스크탑 스프레드시트(예, Lotus 1-2-3 또는 Microsoft Excel 스프레드시트)를 나타냅니다.



스타 스키마

이 오브젝트 유형은 관계형 데이터를 나타냅니다. 스타 스키마에는 사실 테이블과 하나 이상의 차원 테이블이 있습니다.



서브스키마

이 오브젝트 유형은 데이터베이스 안에서 레코드의 논리적인 그룹화를 나타냅니다.



텍스트 보고서

이 오브젝트 유형은 인쇄된 보고서나 전자 보고서를 나타냅니다.



변환 이 오브젝트 유형은 목표 관계형 데이터베이스 안에서 데이터 컬럼을 채우기 위해 사용되는 표현식이나 논리를 나타냅니다. 변환 오브젝트는 소스 조작 데이터를 목표 컬럼으로 변환하거나 소스 필드와 목표 컬럼간의 일 대 일 대응에 사용되는 표현식을 나타냅니다.



비디오 클립

이 오브젝트 유형은 비디오 정보를 가진 파일을 나타냅니다. 이 오브젝트들은 전자(AVI 파일) 또는 물리적인 비디오 정보(예, 비디오 테이프 또는 레이저 디스크)를 나타낼 수 있습니다.

부록B. 주의사항

IBM은 이 책에서 논의된 제품, 서비스 또는 기능을 다른 나라에서는 제공하지 않을 수 있습니다. 현재 사용자가 사용할 수 있는 제품 및 서비스에 대한 정보는 해당 지역의 IBM 영업 대표에게 문의하십시오. IBM 제품, 프로그램 또는 서비스를 언급했다고 해서 반드시 IBM 제품, 프로그램 또는 서비스만을 사용해야 함을 의미하지는 않습니다. IBM의 지적 소유권을 침해하지 않는 기능상으로 동등한 타사의 제품, 프로그램 또는 서비스를 대신 사용할 수 있습니다. 그러나, 타사 제품, 프로그램 또는 서비스의 운영에 대한 평가 및 검증은 사용자의 책임입니다.

IBM은 이 책에서 다루고 있는 특정 내용에 대한 특허를 보유하고 있거나 출원중일 수 있습니다. 이 책을 제공한다고 해서 그러한 특허에 대한 사용권까지를 부여하는 것은 아닙니다. 특허 사용권에 대한 문의는 다음 주소로 하십시오.

135-270

서울특별시 강남구 도곡동 467-12, 군인공제회관빌딩
한국 아이.비.엠 주식회사
지적 재산권부

2바이트(DBCS) 정보에 관한 사용권 문의는 사용자 국가의 IBM 지적 재산권부나 다음 주소로 서면 문의하십시오.

IBM World Trade Asia Corporation
Licensing
2-31 Roppongi 3-chome, Minato-ku
Tokyo 106, Japan

다음 사항은 영국이나 이 조항이 현지법과 상충되는 나라에는 적용되지 않습니다. IBM에서는 이 책을 명시적 또는 암시적인 어떠한 종류의 보증없이 『있는 그대로』 제공하므로, 판매 가능성을 보장하거나 특정 목적에 적합한지 여부에 대해서는 책임질 수 없습니다. 일부 국가에서는 특정 거래의 명시적 또는 암시적인 보증을 부인하는 문장을 허용하지 않으므로, 이 사항이 사용자에게 적용되지 않을 수도 있습니다.

이 책에는 기술상 부정확한 내용이나 인쇄상의 오류가 있을 수 있습니다. 이 책의 내용은 정기적으로 변경되며, 이들 변경사항은 개정판에 통합됩니다. IBM은 사전 통지없이 언제든지 이 책에 설명된 제품과 프로그램을 개선 및 변경할 수 있습니다.

이 책에서 타사의 웹 사이트를 언급한 것은 단지 편의를 위해서일 뿐이며 이런 웹 사이트를 추천하려는 의도는 아닙니다. 이런 웹 사이트의 데이터가 이 IBM 제품에 대한 데이터의 일부는 아니므로 이런 웹 사이트 사용에 대한 책임은 사용자가 져야 합니다.

IBM은 독자가 제공한 정보를 적절한 방식으로 사용하거나 배포할 수 있으며, 제공한 독자는 이에 대해 책임을 지지 않습니다.

이 프로그램의 사용권자가 (i) 독립적으로 작성된 프로그램과 다른 프로그램(이 프로그램을 포함한) 사이의 정보 교환과 (2) 교환된 정보의 공동 사용을 목적으로 그 프로그램에 대한 정보를 원하는 경우, 다음 주소로 문의하십시오.

135-270

서울특별시 강남구 도곡동 467-12, 군인공제회관빌딩

한국 아이.비.엠 주식회사

지적 재산권부

이러한 정보는 특정한 기간 및 조건하에 사용가능하며 어떤 경우에는 사용료를 지불해야 합니다.

이 책에 기술된 사용권 프로그램 및 이 프로그램에 사용가능한 모든 사용권 데이터는 IBM 고객 협약, IBM 국제 프로그래밍 사용권 협약 또는 이와 동등한 모든 협약 조건하에 IBM에서 제공됩니다.

여기에 제시된 어떠한 성능 데이터는 주위 환경에 따라 결정될 수 있습니다. 따라서, 다른 운영 체제에서 제시된 결과 값과 다를 수 있습니다. 몇몇 측정값은 개발 단계에서 얻은 값일 수 있습니다. 따라서 일반적인 사용자 시스템에서 얻은 값과 다를 수 있습니다. 또한 몇몇 측정값은 보외법을 통해 측정된 값입니다. 실제 값과는 다를 수 있습니다. 이 책의 사용자는 사용자의 특정 환경에 맞게 적용가능한 데이터를 변경해야 합니다.

타사 제품과 관련된 정보는 해당 제품의 공급자, 공개 발표 또는 기타 공개적으로 사용가능한 소스에서 확보한 것입니다. IBM은 이들 제품을 검사하지 않았고 성능상의 정확성, 호환성 또는 타사 제품과 관련된 기타 주장을 확인할 수 없습니다. 타사 제품의 성능에 관한 문제는 해당 제품의 공급자에게 제기되어야 합니다.

IBM이 제시하는 방향 또는 의도에 관한 어떠한 언급도 특별한 통지없이 변경될 수 있습니다.

이 정보는 일상적인 비즈니스 처리에 사용되는 데이터와 보고서의 예가 들어 있을 수 있습니다. 보다 구체적으로 예를 나타내기 위해 특정 개인, 회사, 상표 또는 제품 이름이 언급되는 경우가 있습니다. 여기서 언급된 이름은 가상의 이름이며 실제 비즈니스 업체가 사용하는 이름 및 주소와 유사하다면 우연인 것입니다.

사용권:

이 정보에는 여러 운영 체제에서 프로그래밍 소스 언어로 예제 응용프로그램이 들어 있을 수 있습니다. 사용자는 이들 예제 프로그램을 IBM에게 비용을 지급하지 않고 복사, 수정 및 분배할 수 있습니다. 이들 예제 프로그램은 모든 조건에서 철저히 검사되지 않았습니다. 따라서, IBM은 이들 프로그램에 대해 어떠한 보증도 할 수 없습니다.

이들 예제 프로그램의 각각의 복사본이나 특정 부분은 다음과 같은 사용권 주의 사항을 포함해야 합니다.

© (사용자 회사 이름) (연도). 이 코드의 일부는 IBM Corp. 예제 프로그램에서 발췌된 것입니다. © Copyright IBM Corp. (연도 입력). All rights reserved.

등록 상표

별표(*)로 표시된 다음의 용어는 전세계에서 IBM의 상표입니다.

ACF/VTAM	IBM
AISPO	IMS
AIX	IMS/ESA
AIX/6000	LAN DistanceMVS
AIXwindows	MVS/ESA
AnyNet	MVS/XA
APPN	Net.Data
AS/400	OS/2
BookManager	OS/390
CICS	OS/400
C Set++	PowerPC
C/370	QBIC
DATABASE 2	QMF
DataHub	RACF
DataJoiner	RISC System/6000
DataPropagator	RS/6000
DataRefresher	S/370
DB2	SP
DB2 Connect	SQL/DS
DB2 Extenders	SQL/400
DB2 OLAP Server	System/370
DB2 Universal Database	System/390
Distributed Relational Database Architecture	SystemView
DRDA	VisualAge
eNetwork	VM/ESA
Extended Services	VSE/ESA
FFST	VTAM
First Failure Support Technology	WebExplorer
	WIN-OS/2

다음 용어는 해당 회사의 상표 또는 등록 상표입니다.

Microsoft, Windows 및 Windows NT는 Microsoft Corporation의 상표 또는 등록 상표입니다.

Java 또는 모든 Java 관련 상표 및 로고 그리고 Solaris는 전세계에서 Sun Microsystems, Inc.의 상표입니다.

Tivoli 및 NetView는 전세계에서 Tivoli Systems Inc.의 상표입니다.

UNIX는 전세계에서 X/Open Company Limited가 독점권을 갖는 등록 상표입니다.

두 개의 별표(**)가 붙은 기타 회사 이름, 제품 이름 또는 서비스 이름은 해당 회사의 상표이거나 서비스 표시입니다.

부록C. IBM에 문의

기술적인 문제가 발생한 경우에는 DB2 고객 지원 센터에 문의하기 전에 문제점 해결 안내서에서 제안한 조치를 검토하고 실행해 보십시오. 이것은 DB2 고객 지원 부서로 하여금 사용자를 보다 더 잘 지원할 수 있도록 사용자가 모을 수 있는 정보를 제공합니다.

DB2 Universal Database 제품에 대한 정보나 주문은 그 지역의 IBM 영업 대표나 공인 IBM 소프트웨어 재판매업자에게 문의하십시오.

미국에 사시는 분은 다음 번호 중 하나를 선택하여 전화하십시오.

- 고객 지원을 받으려면, 1-800-237-5511.
- 사용가능한 서비스 옵션을 알려면, 1-888-426-4343.

제품 정보

미국에 사시는 분은 다음 번호 중 하나를 선택하여 전화하십시오.

- 제품 주문이나 일반 정보를 얻으려면, 1-800-IBM-CALL(1-800-426-2255)이나 1-800-3IBM-OS2(1-800-342-6672).
- 책에 대한 주문은 1-800-879-2755.

<http://www.ibm.com/software/data/>

DB2 월드 와이드 웹 페이지에는 새로운 소식, 제품 설명, 교육 일정 등에 관한 현재의 DB2 정보를 제공합니다.

<http://www.ibm.com/software/data/db2/library/>

DB2 제품 및 서비스 기술 라이브러리는 빈도 높은 질문(FAQ), 수정사항(fixes), 책 및 최신 DB2 기술 정보에 대한 액세스를 제공합니다.

주: 이러한 정보는 영어로만 제공됩니다.

<http://www.elink.ibm.com/pbl/pbl/>

여기에서는 책을 웹 사이트에서 주문할 수 있는 방법을 제공합니다.

<http://www.ibm.com/education/certify/>

IBM 웹 사이트에서 기술 전문 인증 프로그램은 DB2를 포함하여 다른 IBM 제품의 기술 전문 인증 테스트 정보를 제공합니다.

<ftp.software.ibm.com>

anonymous로 로그인하십시오. /ps/products/db2 디렉토리에서, DB2와 많은 관련 제품에 관한 데이터, 수정사항, 도구 등을 찾을 수 있습니다.

[comp.databases.ibm-db2](#), [bit.listserv.db2-l](#)

이러한 인터넷 뉴스 그룹으로 사용자는 DB2 제품에 대한 자신의 사용 경험을 토론할 수 있습니다.

Compuserve에서, GO IBMDB2

이 명령을 입력하여 IBM DB2 계열 포럼을 액세스하십시오. 모든 DB2 제품이 이러한 포럼을 통해 지원됩니다.

미국 외 지역에서 IBM에 연락하는 방법에 관한 정보는 *IBM Software Support Handbook*의 Appendix A를 참조하십시오. 이 문서에 액세스하려면, 웹 사이트 <http://www.ibm.com/support/>로 가서 페이지 맨 밑에 있는 IBM Software Support Handbook 링크를 클릭하십시오.

주: 일부 국가에서는 IBM 공인 딜러는 IBM 지원 센터 대신 해당 딜러 지원 부서에 연락해야 합니다.

용어

가

그룹화. 기타 오브젝트 유형을 포함할 수 있는 오브젝트 유형의 범주. 샘플 정보 카탈로그에서 사용할 수 있는 그룹화 오브젝트 유형의 예로는 “관계형 데이터베이스 안의 테이블 또는 뷰”(기본 오브젝트 유형 “관계형 테이블 안의 컬럼을 포함함”) 그리고 “다차원 모델”(또 다른 그룹화 오브젝트 유형 “차원을 포함함”).

기본. 기타 오브젝트 유형을 위한 빌딩 블록인 비 그룹화 오브젝트 유형의 범주. 기본 오브젝트 유형은 오브젝트 유형 계층의 맨 아래에 있습니다. “관계형 테이블 안의 컬럼,” “프리젠테이션 {전자 및 인쇄},” “그래픽 및 이미지”는 모두 기본 오브젝트 유형의 예입니다.

다

단일 문자 와일드카드. 임의의 단일 문자를 나타내기 위해 사용되는 문자. 기본적으로 단일 문자 와일드카드는 물음표(?)입니다. 와일드카드 및 복수 문자 와일드카드도 참조하십시오.

등록 정보. 정보 단위를 설명하는 특성 또는 속성. 각 오브젝트 유형에는 연관 등록 정보 세트가 있습니다. 예를 들어 샘플 정보 카탈로그 안의 “그래픽 및 이미지” 오브젝트 유형에는 다음 등록 정보가 포함되어 있습니다.

- 이름
- 설명
- 이미지 유형
- 이미지 파일 이름

각 오브젝트의 경우 하나의 값 세트가 등록 정보에 지정됩니다.

라

링크 관계. 정보 카탈로그 안의 오브젝트간 관계. 링크 관계의 오브젝트들은 한 오브젝트가 다른 오브젝트의 밑에 오는 것이 아닌 대등한 관계입니다.

마

문의처. 오브젝트에 관한 자세한 정보를 위한 참조. 자세한 정보로는 오브젝트가 나타내는 정보를 작성한 사람이나 정보를 유지보수할 책임이 있는 부서 등이 있습니다.

바

범주. 정보 카탈로그 오브젝트 유형별 분류. 범주는 같은 범주 또는 다른 범주 안의 오브젝트 유형간에 허용되는 오브젝트 유형과 관계에 사용할 수 있는 조치를 지정합니다.

오브젝트 유형은 다음 범주 중 하나에 속합니다.

- 첨부
- 문의처
- 사전
- 기본
- 그룹화
- 프로그램
- 지원

복수 문자 와일드카드. 임의의 길이로 이루어지는 임의의 문자열을 나타내기 위해 사용되는 문자. 기본적으로 복수 문자 와일드카드는 별표(*)입니다. 와일드카드 및 단일 문자 와일드카드도 참조하십시오.

사

사전. 용어 정의에 사용되는 오브젝트 유형의 범주(예, 샘플 정보 카탈로그 안의 “용어집 항목” 오브젝트 유형).

아

오브젝트. 정보의 단위 또는 개별 그룹을 나타내는 항목. 각 정보 카탈로그 오브젝트가 정보를 식별하고 설명하지만 실제 정보를 포함하고 있지는 않습니다. 예를 들어 한 오브젝트에서 보고서 이름을 제공하고 작성일을 표시하고 그 목적을 설명할 수 있습니다.

오브젝트 유형. 오브젝트의 분류. 오브젝트 유형을 사용하여 표, 보고서 또는 이미지 등의 마케팅 정보 유형을 나타낼 수 있습니다.

오브젝트 유형과 오브젝트 유형을 나타내기 위해 사용되는 아이콘 목록을 보려면 메뉴 막대에서 도움말 -> 오브젝트 유형 설명을 클릭하십시오.

와일드카드. 검색시 등록 정보 값을 지정할 때 변수로 사용되는 특수 문자. 단일 문자 와일드카드 및 복수 문자 와일드카드도 참조하십시오.

자

정보 카탈로그. 사용자들이 조직에 사용할 수 있는 데이터와 정보를 식별하고 찾는 것을 돕는 설명 데이터가 포함된 Information Catalog Manager에 의해 관리되는 데이터베이스.

주석. 정보 카탈로그 안의 다른 오브젝트에 주석을 다는 오브젝트의 분류. 예를 들어 주석 오브젝트를 도표 안의 데이터에 대해 주를 포함하고 있는 도표 오브젝트에 첨부시킬 수 있습니다.

지원. 사용자의 정보 카탈로그나 엔터프라이즈에 관해 추가 정보를 제공하는 오브젝트 유형의 범주(예, 샘플 정보 카탈로그 안의 “Information Catalog Manager 뉴스” 오브젝트 유형).

차

첨부. 추가 정보를 다른 정보 카탈로그 오브젝트에 첨부하기 위해 사용되는 오브젝트 유형의 범주. 예를 들어 오브젝트에 주석을 첨부할 수 있습니다.

카

콜렉션. 오브젝트 컨테이너. 콜렉션은 액세스 용이성을 목적으로 오브젝트를 수집하기 위해 사용됩니다.

타

트리 뷰. 한 오브젝트와 그 오브젝트가 포함하고 있는 오브젝트들을 계층적으로 표시하는 뷰.

파

프로그램. 프로그램 오브젝트 유형의 범주. 프로그램 오브젝트 유형은 정보 카탈로그 오브젝트가 설명하는 실제 정보를 처리할 수 있는 응용프로그램을 식별하고 설명하는 오브젝트의 분류입니다.

I

Information Catalog Manager 관리자. 정보 카탈로그의 내용과 사용을 관리할 책임이 있는 사람.

Information Catalog Manager 사용자. 정보 카탈로그에서 구할 수 있는 정보에 액세스하는 사람.

색인

[가]

검색
결과 21
기준 16
정의 18
검색 결과 보기 16
검색 결과 저장 21
검색 정의 저장 18
관리자 타스크 2
그룹화, 정의 45
기본, 정의 45

[나]

뉴스 9

[다]

등록 정보, 정의 45

[라]

링크 관계, 정의 45

[마]

만나 볼 사람 찾기 19
문의처, 정의 45
문의, 찾기 19

[바]

범주, 정의 45

[사]

사용자 ID 8
사전, 정의 46

새 검색 아이콘 9
서버 노드와 원격 정보 카탈로그 등록 5
소개 1

[아]

아이콘
뉴스 9
새 검색 9
용어집 항목 9
주제 9
오브젝트
그룹화 11
컬렉션으로 복사 21
오브젝트 그룹화 21
오브젝트 유형, 정의 46
오브젝트, 정의 46
와일드카드, 정의 46
용어집 항목 9
인쇄 20

[자]

정보 검색 16
정보 소유자 19
정보 찾기 11
정보 카탈로그 열기 8
정보 카탈로그, 정의 46
정보, 카탈로그 1
주석, 정의 46
주제 아이콘 9
주제 찾아보기 11
지원, 정의 46

[차]

첨부, 정의 46

[카]

카탈로그 정보 cataloging information 1
컬렉션 작성 21
컬렉션에서 오브젝트 삭제 22
컬렉션으로 복사 21
컬렉션으로 오브젝트 놓기 21
컬렉션, 정의 46

[타]

트리 뷰, 정의 46

[파]

프로그램 시작 13
프로그램, 정의 46

I

Information Catalog Manager 관리 및
유지보수 2
Information Catalog Manager 관리자
2
Information Catalog Manager 관리자의
역할 2
Information Catalog Manager 관리자,
정의 46
Information Catalog Manager 사용 2
Information Catalog Manager 사용자,
정의 46
Information Catalog Manager 시작하기
8



Printed in Australia

SA30-1002-00

