

IBM DB2 Warehouse Manager



Information Catalog Manager Guide de l'utilisateur

Version 7

IBM DB2 Warehouse Manager



Information Catalog Manager Guide de l'utilisateur

Version 7

Important

Avant d'utiliser ce manuel et le produit associé, prenez connaissance des informations générales figurant à l'«Annexe B. Remarques» à la page 37.

Première édition (mars 2000)

Réf. US : SC26-9996-00

LE PRESENT DOCUMENT EST LIVRE "EN L'ETAT". IBM DECLINE TOUTE RESPONSABILITE, EXPRESSE OU IMPLICITE, RELATIVE AUX INFORMATIONS QUI Y SONT CONTENUES, Y COMPRIS EN CE QUI CONCERNE LES GARANTIES DE QUALITE MARCHANDE OU D'ADAPTATION A VOS BESOINS. Certaines juridictions n'autorisent pas l'exclusion des garanties implicites, auquel cas l'exclusion ci-dessus ne vous sera pas applicable.

Ce document est mis à jour périodiquement. Chaque nouvelle édition inclut les mises à jour. Les informations qui y sont fournies sont susceptibles d'être modifiées avant que les produits décrits ne deviennent eux-mêmes disponibles. En outre, il peut contenir des informations ou des références concernant certains produits, logiciels ou services non annoncés dans ce pays. Cela ne signifie cependant pas qu'ils y seront annoncés.

Pour plus de détails, pour toute demande d'ordre technique, ou pour obtenir des exemplaires de documents IBM, référez-vous aux documents d'annonce disponibles dans votre pays, ou adressez-vous à votre partenaire commercial.

Vous pouvez également consulter les serveurs Internet suivants :

- <http://www.fr.ibm.com> (serveur IBM en France)
- <http://www.can.ibm.com> (serveur IBM au Canada)
- <http://www.ibm.com> (serveur IBM aux Etats-Unis)

*Compagnie IBM France
Direction Qualité
Tour Descartes
92066 Paris-La Défense Cedex 50*

© Copyright IBM France 2000. Tous droits réservés.

© Copyright International Business Machines Corporation 1994, 2000. All rights reserved.

Table des matières

Avis aux lecteurs canadiens	v	Impression des informations trouvées	18
A propos de ce manuel	vii	Chapitre 4. Regroupement d'informations dans le catalogue d'informations	21
A qui s'adresse ce manuel	vii	Création d'une collection.	21
Comment utiliser ce manuel	vii	Insertion d'objets dans une collection	21
Scénario utilisé pour les exercices	viii	Chapitre 5. Autres tâches exécutables par les utilisateurs d'Information Catalog Manager	25
Comment nous faire part de vos commentaires.	ix	Gestion des objets	25
Chapitre 1. Présentation d'Information Catalog Manager	1	Personnalisation de votre session Information Catalog Manager	25
Utilisation d'Information Catalog Manager	2	Changement du comportement par défaut de la souris ou du clavier	26
Objets et types d'objets.	3	Masquage des valeurs de propriétés générées par Information Catalog Manager	26
Chapitre 2. Première utilisation d'Information Catalog Manager	5	Changement des caractères génériques de recherche	27
Enregistrement d'un noeud serveur et d'un catalogue d'informations éloigné	5	Annexe A. Types d'objets de l'exemple de catalogue d'informations	29
Enregistrement du noeud serveur	6	Annexe B. Remarques	37
Enregistrement du catalogue d'informations éloigné	6	Marques	40
Ouverture d'un catalogue d'informations.	8	Annexe C. Comment prendre contact avec IBM.	43
Utilisation de la fenêtre Catalogue d'informations	8	Infos produit.	43
Chapitre 3. Localisation d'informations	11	Glossaire	45
Consultation de domaines	11	Index	47
Lancement d'un programme	12		
Remarques sur l'exécution des applications lancées depuis Information Catalog Manager	14		
Recherche des objets d'informations connexes	15		
Recherche d'informations dans le catalogue	15		
Sauvegarde de la définition d'une recherche	17		
Recherche du propriétaire des informations	18		

Avis aux lecteurs canadiens

Le présent document a été traduit en France. Voici les principales différences et particularités dont vous devez tenir compte.

Illustrations

Les illustrations sont fournies à titre d'exemple. Certaines peuvent contenir des données propres à la France.

Terminologie

La terminologie des titres IBM peut différer d'un pays à l'autre. Reportez-vous au tableau ci-dessous, au besoin.

IBM France	IBM Canada
ingénieur commercial	représentant
agence commerciale	succursale
ingénieur technico-commercial	informaticien
inspecteur	technicien du matériel

Claviers

Les lettres sont disposées différemment : le clavier français est de type AZERTY, et le clavier français-canadien de type QWERTY.

OS/2 et Windows - Paramètres canadiens








Au Canada, on utilise :

- les pages de codes 850 (multilingue) et 863 (français-canadien),
- le code pays 002,
- le code clavier CF.

Nomenclature

Les touches présentées dans le tableau d'équivalence suivant sont libellées différemment selon qu'il s'agit du clavier de la France, du clavier du Canada ou du clavier des États-Unis. Reportez-vous à ce tableau pour faire

correspondre les touches françaises figurant dans le présent document aux touches de votre clavier.

France	Canada	Etats-Unis
 (Pos1)		Home
Fin	Fin	End
 (PgAr)		PgUp
 (PgAv)		PgDn
Inser	Inser	Ins
Suppr	Suppr	Del
Echap	Echap	Esc
Attn	Intrp	Break
Impr écran	ImpEc	PrtSc
Verr num	Num	Num Lock
Arrêt défil	Défil	Scroll Lock
 (Verr maj)	FixMaj	Caps Lock
AltGr	AltCar	Alt (à droite)

Brevets

Il est possible qu'IBM détienne des brevets ou qu'elle ait déposé des demandes de brevets portant sur certains sujets abordés dans ce document. Le fait qu'IBM vous fournisse le présent document ne signifie pas qu'elle vous accorde un permis d'utilisation de ces brevets. Vous pouvez envoyer, par écrit, vos demandes de renseignements relatives aux permis d'utilisation au directeur général des relations commerciales d'IBM, 3600 Steeles Avenue East, Markham, Ontario, L3R 9Z7.

Assistance téléphonique

Si vous avez besoin d'assistance ou si vous voulez commander du matériel, des logiciels et des publications IBM, contactez IBM direct au 1 800 465-1234.

A propos de ce manuel

Ce manuel décrit les tâches que vous pouvez accomplir avec Information Catalog Manager pour localiser rapidement et exploiter les métadonnées d'un catalogue d'informations.

A qui s'adresse ce manuel

Ce manuel s'adresse à toute personne qui a besoin de consulter un catalogue d'informations pour les besoins de son travail.

Comment utiliser ce manuel

Ce manuel est conçu pour que vous puissiez vous familiariser avec Information Catalog Manager à travers différents exemples décrivant une société fictive, la CelDial Corporation. Ces exemples montrent comment les employés de CelDial Corporation utilisent le catalogue d'informations pour trouver les informations dont ils ont besoin.

Servez-vous du catalogue d'informations ICMSAMP et du présent manuel pour vous familiariser avec Information Catalog Manager avant d'utiliser ce produit pour accéder aux informations de votre propre société.

Les exercices présentés dans ce manuel forment une suite logique. Un exercice donné s'appuie donc sur ce que vous avez appris en effectuant le précédent. Les exercices pratiques commencent au «Chapitre 3. Localisation d'informations» à la page 11.

Important :

- Dans les exercices de ce manuel, on suppose que vous n'avez rien changé aux paramètres par défaut d'Information Catalog Manager.
- Sauf indication contraire, ne fermez aucune fenêtre d'Information Catalog Manager à mesure que vous progressez dans les exercices, car vous pourriez en avoir besoin ultérieurement.

Pour les besoins des exercices décrits dans ce manuel, Information Catalog Manager vous permet de choisir le programme à lancer pour visualiser des feuilles de calcul Lotus 1-2-3. Vous pouvez soit lancer Lotus 1-2-3 s'il est installé sur votre poste, soit utiliser l'accessoire Paint de Windows pour visualiser des représentations bitmap de ces mêmes feuilles de calcul.

Le présent manuel est structuré comme suit :

- Le «Chapitre 1. Présentation d'Information Catalog Manager» à la page 1 décrit Information Catalog Manager dans ses grandes lignes.
- Le «Chapitre 2. Première utilisation d'Information Catalog Manager» à la page 5 décrit les tâches à accomplir lorsque vous commencez à travailler avec Information Catalog Manager.
- Le «Chapitre 3. Localisation d'informations» à la page 11 montre comment parcourir des domaines, lancer un programme à partir d'un objet, trouver des objets, obtenir les coordonnées de l'entité (personne ou service) responsable d'un objet et imprimer des informations.
- Le «Chapitre 4. Regroupement d'informations dans le catalogue d'informations» à la page 21 vous aide à créer une collection regroupant différents objets.
- Le «Chapitre 5. Autres tâches exécutables par les utilisateurs d'Information Catalog Manager» à la page 25 décrit les tâches supplémentaires que certains utilisateurs d'Information Catalog Manager peuvent accomplir.
- L'«Annexe A. Types d'objets de l'exemple de catalogue d'informations» à la page 29 répertorie le contenu du catalogue d'informations ICMSAMP. Vous pouvez vous y référer lors des exercices décrits dans ce manuel.

Scénario utilisé pour les exercices

CelDial est un fabricant de téléphones portables réputé. La société projette d'étendre son activité en devenant opérateur de son propre réseau de téléphonie cellulaire. Pour les besoins de cette extension, elle utilise Information Catalog Manager comme moyen de gestion et de mise à jour de son réseau d'informations.

Des analyses ont révélé une demande croissante en matière de téléphonie cellulaire et d'autres technologies de télécommunication du même type que celles que fournit CelDial. En tant que nouveau membre de l'équipe marketing de CelDial, vous êtes chargé de collecter les résultats de l'année 2000 et de déterminer l'axe de la campagne publicitaire de cette même année afin de planifier au mieux celle de 2001.

Vous venez de participer à une réunion de travail au cours de laquelle ont été présentés les résultats de fin d'exercice 2000. Ceux-ci ont mis en évidence une augmentation des ventes sans précédent depuis le lancement, début 2000, de la nouvelle campagne publicitaire de la société. Mais vous avez besoin de déterminer où en étaient les ventes en début d'année, juste avant le lancement de cette campagne, afin de pouvoir les comparer aux derniers résultats. Vous avez également besoin d'en savoir plus sur la stratégie marketing de l'année 2000 ; les informations collectées vous aideront à prendre les bonnes décisions pour celle de 2001.

Par où commencer ? Il vous faut :

- étudier les chiffres de ventes résultant de la campagne 2000. Vous pourriez, par exemple, comparer les premier et dernier trimestres de l'année, puisque la campagne a été lancée en début d'année ;
- étudier les coûts publicitaires associés à la nouvelle campagne ;
- regrouper toutes les informations que vous trouvez afin de pouvoir y accéder plus facilement si vous avez besoin de vous y référer à nouveau ;
- déterminer si des changements s'imposent pour la campagne 2001.

L'outil Information Catalog Manager vient d'être installé dans votre service afin de vous faciliter l'accès aux informations de la société.

Comment nous faire part de vos commentaires

Vos commentaires et suggestions peuvent nous permettre d'améliorer la qualité de la documentation. N'hésitez pas à nous faire part de vos commentaires sur ce manuel ainsi que sur toute autre publication Information Catalog Manager.

Le site Web <http://www.software.ibm.com/data/vw/> comporte une page que vous pouvez utiliser pour entrer vos commentaires et nous les transmettre.

Chapitre 1. Présentation d'Information Catalog Manager

Information Catalog Manager est un outil permettant de localiser rapidement les informations d'un secteur ou d'un domaine particulier de l'entreprise. Il est en quelque sorte l'équivalent du catalogue de fiches électroniques d'une bibliothèque.

Dans le monde du travail d'aujourd'hui, avoir accès aux informations importantes de la société est une nécessité. Réunir des informations pertinentes est souvent une tâche longue et ardue, qui nécessite de rechercher des données à divers endroits et de contacter plusieurs services ou personnes. Information Catalog Manager accélère et simplifie ce processus en centralisant toutes les informations utiles dans un catalogue unique et en offrant de puissantes fonctions de recherche.

Les informations de votre entreprise sont disséminées en différents endroits : courbes, graphiques et autres se trouvent sur les systèmes d'aide à la décision ; feuilles de calcul, tables de coordonnées des clients, tableaux de chiffres, etc. sur les systèmes comptables ; documents de texte et fichiers graphiques sur les systèmes bureautiques. Les informations peuvent être stockées sur un grand système, sur un serveur de réseau, sur votre poste de travail, ou se trouver à l'état de documents papier rangés dans une armoire. Vous pouvez décider de cataloguer tout ou partie de ces informations : tout dépend en fait de ce qui peut et doit être partagé au sein de l'entreprise.

Le rôle d'Information Catalog Manager est de stocker, sous forme de catalogue, des données décrivant les informations manipulées par l'entreprise pour les besoins de son activité. Les données décrivant une information particulière peuvent en outre préciser leur type et indiquer ce qu'elles contiennent, qui est responsable de leur mise à jour et où et comment se les procurer.

Lorsque vous avez trouvé les informations dont vous avez besoin, vous pouvez lancer à partir d'Information Catalog Manager l'application qui correspond à leur nature : tableur, traitement de texte, outil graphique, etc. Information Catalog Manager demeure en arrière-plan pendant que vous travaillez sur les informations dans l'application dont elles sont issues.

Le point de départ dans l'interface utilisateur d'Information Catalog Manager est la fenêtre Catalogue d'informations illustrée ci-après.

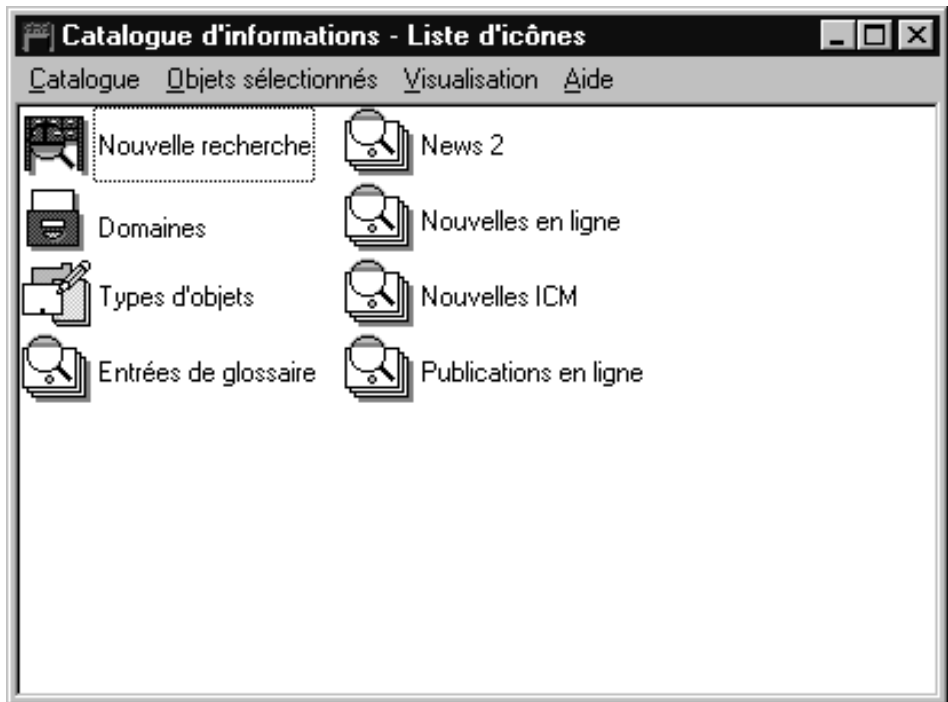


Figure 1. Fenêtre Catalogue d'informations

Utilisation d'Information Catalog Manager

Comme avec tout système d'information, il existe deux types d'utilisateurs : la personne responsable de la gestion des informations dans le système et l'utilisateur proprement dit. Un bibliothécaire organise, gère et tient à jour le catalogue des ouvrages disponibles dans la bibliothèque qu'il a en charge. Les utilisateurs consultent le catalogue afin de savoir quels sont les ouvrages disponibles et où ils se trouvent. Le rôle du bibliothécaire est de gérer le système, de façon transparente, et de veiller à ce que l'information soit toujours à la disposition des utilisateurs.

L'administrateur d'Information Catalog Manager a un rôle comparable à celui d'un bibliothécaire. Il organise et tient à jour un catalogue décrivant les informations exploitées et manipulées par l'entreprise. A cet effet, il doit comprendre quels sont les besoins des utilisateurs. L'administrateur est souvent lui-même un utilisateur d'Information Catalog Manager. Il travaille en étroite collaboration avec les utilisateurs, les autres administrateurs de

catalogues et le personnel du service informatique pour évaluer et identifier les informations existantes et déterminer celles qui méritent de figurer dans son catalogue.

En tant qu'utilisateur, vous localisez les informations plus vite et plus facilement que jamais, car votre administrateur les a organisées de manière à répondre aux besoins spécifiques de votre groupe de travail. Cette organisation de l'information, dont vous n'êtes pas forcément conscient en tant qu'utilisateur final, vise à faire en sorte que vous disposiez à tout moment des données dont vous avez besoin, sans perdre de temps à les rassembler.

Certains utilisateurs du catalogue d'informations peuvent recevoir l'autorisation d'accomplir des tâches de gestion spécifiques normalement dévolues à l'administrateur. Ces tâches sont décrites au «Chapitre 5. Autres tâches exécutables par les utilisateurs d'Information Catalog Manager» à la page 25.

Objets et types d'objets

Les données descriptives contenues dans le catalogue d'informations sont organisées en types d'objets et en objets qui reflètent les catégories d'informations et la terminologie utilisées par l'entreprise.

Par exemple, l'exemple de catalogue d'informations ICMSAMP fourni avec Information Catalog Manager contient un type d'objet appelé "Images ou graphiques", qui décrit une collection d'images numérisées utilisées dans la société CelDial. Les propriétés définies pour le type d'objet "Images ou graphiques" sont Description détaillée, Type ou classe d'image et Nom du fichier image. L'un des objets de ce type a pour nom **Image utilisée dans les publicités sur papier du premier trimestre**. Il décrit une photographie numérisée (bitmap) utilisée dans la publicité parue dans la presse écrite au cours du premier trimestre 1999.

Il est possible de regrouper des objets dans un objet de taille plus importante. Ce dernier est alors appelé objet famille. Tout objet famille qui contient d'autres objets mais qui n'est lui-même contenu dans aucun autre objet est affiché dans la fenêtre Domaines du catalogue d'informations. Vous pouvez visualiser les objets famille en cliquant deux fois sur l'icône Domaines, dans la fenêtre Catalogue d'informations.

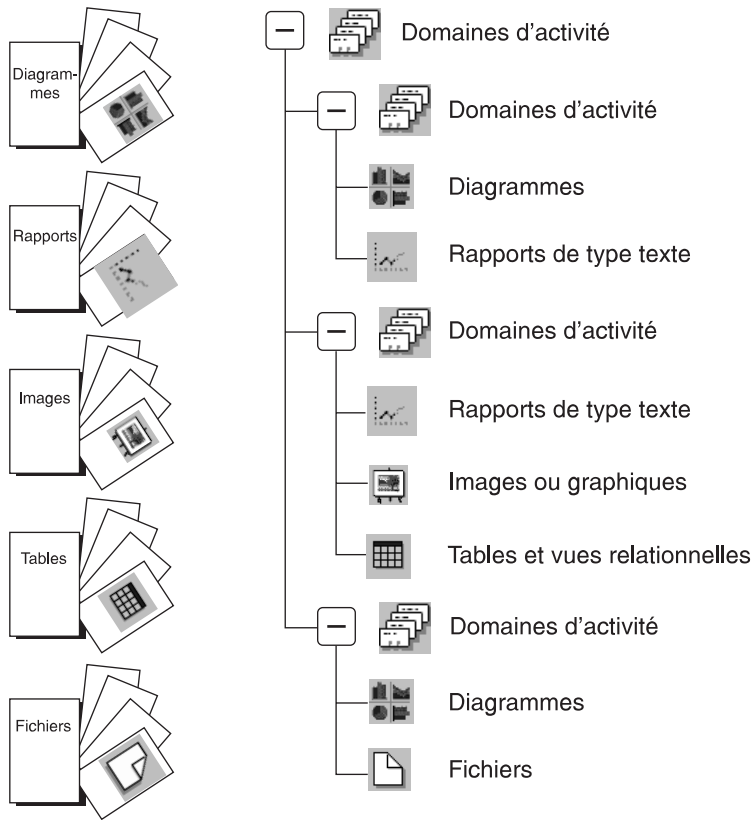


Figure 2. Exemple d'objets groupés sous d'autres objets, dans la fenêtre Domaines

Dans le catalogue ICMSAMP, l'objet **Informations sur les ventes de CelDial** est une famille d'objets relatifs aux ventes des produits CelDial.

Chapitre 2. Première utilisation d'Information Catalog Manager

Ce chapitre décrit les tâches que vous devez accomplir lorsque vous commencez à travailler avec Information Catalog Manager.

Enregistrement d'un noeud serveur et d'un catalogue d'informations éloigné

Un catalogue d'informations peut être soit local (stocké sur votre poste de travail), soit éloigné. Dans le cas d'un catalogue éloigné, les tâches suivantes doivent être accomplies par vous-même ou par l'administrateur de la base de données éloignée :

1. Etapes préalables à l'enregistrement du noeud serveur et du catalogue d'informations.
2. Enregistrement du noeud serveur.
3. Enregistrement du catalogue d'informations éloigné.

Les tâches 1 et 2 peuvent être accomplies en dehors d'Information Catalog Manager. Les administrateurs de catalogues d'informations, tout comme ceux des bases de données éloignées, peuvent utiliser le Centre de contrôle DB2 pour :

- ajouter un système ;
- ajouter une instance ;
- ajouter une base de données.

Une fois ces tâches accomplies, vous devez arrêter le Centre de contrôle DB2 avant d'ouvrir Information Catalog Manager. Pour plus de détails sur cette opération, consultez l'aide en ligne du Centre de contrôle DB2.

Après avoir exécuté toutes les tâches nécessaires dans le Centre de contrôle DB2, vous pouvez achever le processus d'enregistrement dans Information Catalog Manager en utilisant la fenêtre Enregistrement d'un nouveau catalogue d'informations. A cet effet, procurez-vous les informations suivantes auprès de votre administrateur Information Catalog Manager :

- le nom du serveur hébergeant la base de données du catalogue d'informations,
- le nom du catalogue d'informations,
- un ID utilisateur et un mot de passe vous permettant d'accéder au catalogue d'informations.

Enregistrement du noeud serveur

Si vous vous êtes déjà connecté à l'une des bases de données hébergées par le serveur sur lequel réside le catalogue d'informations éloigné, il est inutile d'effectuer cette procédure. Passez directement à «Enregistrement du catalogue d'informations éloigné».

1. Cliquez sur **Démarrer** —> **Programmes** —> **IBM DB2** —> **Information Catalog Manager**.
2. Cliquez deux fois sur l'icône **Enregistrement d'un noeud serveur et d'un catalogue d'informations**.
Vous obtenez la fenêtre du même nom.
3. Cliquez sur **Enregistrement d'un nouveau noeud serveur**.
4. Cliquez sur **OK**.
Vous obtenez la fenêtre Enregistrement d'un nouveau noeud serveur.
5. Sélectionnez un fichier de commandes approprié à votre environnement. Ce fichier peut vous être fourni par votre administrateur Information Catalog Manager. La zone **Contenu du fichier de commandes** présente les commandes de protocole et de base de données qui serviront à établir la connexion entre Information Catalog Manager et la base de données éloignée dans laquelle réside votre catalogue d'informations.
6. Cliquez sur **Enregistrement**.
7. La fenêtre Enregistrement d'un noeud serveur et d'un catalogue d'informations reste affichée. Vous pouvez soit la fermer en cliquant sur **Annulation**, soit la maintenir ouverte pour enregistrer d'autres noeuds serveurs en vue d'accéder à d'autres catalogues.

Enregistrement du catalogue d'informations éloigné

Pour enregistrer le catalogue d'informations éloigné :

1. Cliquez sur **Démarrer** —> **Programmes** —> **IBM DB2** —> **Information Catalog Manager**.
2. Cliquez deux fois sur l'icône **Enregistrement d'un noeud serveur et d'un catalogue d'informations**.
Vous obtenez la fenêtre du même nom.
3. Cliquez sur **Enregistrement d'un nouveau catalogue d'informations**.
4. Cliquez sur **OK**.
Vous obtenez la fenêtre Enregistrement d'un nouveau catalogue d'informations.
5. Dans la zone **Nom du catalogue d'informations**, tapez le nom que portera le catalogue éloigné sur votre poste local.
6. Dans la zone **Nom du catalogue d'informations sur le serveur**, tapez le nom que porte le catalogue sur le serveur distant.

7. Dans la zone **ID du noeud serveur**, sélectionnez le noeud serveur ou le poste passerelle DB2 Connect sur lequel se trouve le catalogue éloigné.
8. Cliquez sur **Enregistrement**.
La fenêtre Connexion au catalogue d'informations apparaît.
9. Dans la zone **ID utilisateur**, entrez l'ID requis pour l'accès à la base de données dans laquelle réside votre catalogue d'informations :

DB2 UDB pour OS/2 (éloigné)

ID utilisateur de réseau local (défini via les fonctions de gestion des profils utilisateur, sur le poste éloigné)

DB2 UDB pour OS/390

ID utilisateur RACF

DB2 UDB pour AS/400

ID utilisateur AS/400

DB2 UDB pour AIX

ID utilisateur AIX

DB2 Universal Database Enterprise-Extended Edition

ID utilisateur AIX, Sun ou Windows NT (selon la plateforme)

DB2 UDB pour Windows NT

ID utilisateur Windows NT

DB2 UDB pour Windows 95

ID utilisateur Windows 95

DB2 UDB pour Windows 98

ID utilisateur Windows 98

DB2 UDB pour Windows 2000

ID utilisateur Windows 2000

DB2 UDB pour Sun Solaris

ID utilisateur Sun Solaris

10. Dans la zone **Mot de passe**, tapez le mot de passe correspondant à l'ID utilisateur indiqué à l'étape précédente.

Lorsque vous accédez à une base de données résidant sur l'une des plateformes suivantes, veillez à saisir le mot de passe exactement comme il a été défini, car ces plateformes font la distinction entre majuscules et minuscules :

- AIX
- Windows
- Sun Solaris

11. Cliquez sur **Connexion**.

Le nouveau catalogue est défini et l'icône de programme correspondante est créée dans l'arborescence du menu Démarrer.

12. La fenêtre Enregistrement d'un noeud serveur et d'un catalogue d'informations reste affichée. Vous pouvez soit la fermer en cliquant sur **Annulation**, soit la maintenir ouverte pour enregistrer d'autres noeuds serveurs en vue d'accéder à d'autres catalogues.

Ouverture d'un catalogue d'informations

Pour ouvrir le catalogue d'informations :

1. Cliquez sur **Démarrer** → **Programmes** → **IBM DB2** → **Information Catalog Manager**.
2. Sélectionnez l'icône représentant le catalogue d'informations à ouvrir. Vous obtenez la fenêtre Ouverture du catalogue d'informations.
3. Dans la zone **ID utilisateur**, entrez l'ID requis par le système DB2 sur lequel réside votre catalogue d'informations.
4. Dans la zone **Mot de passe**, tapez le mot de passe correspondant à l'ID utilisateur indiqué à l'étape précédente.

Lorsque vous accédez à une base de données résidant sur l'une des plateformes suivantes, veillez à saisir le mot de passe exactement comme il a été défini, car ces plateformes font la distinction entre majuscules et minuscules :

- AIX
- Windows
- Sun

5. Cliquez sur **Ouverture**. La fenêtre Catalogue d'informations s'ouvre.

Utilisation de la fenêtre Catalogue d'informations

Il est possible de personnaliser la fenêtre Catalogue d'informations de manière à y afficher un ensemble spécifique d'objets utiles à votre travail. Pour cela, vous pouvez sauvegarder des recherches et créer des collections. Nous aurons l'occasion de revenir sur ce point. La liste ci-après présente les icônes de la fenêtre Catalogue d'informations.



Nouvelle recherche

Cliquez sur cette icône pour lancer une recherche d'objets par type et par valeurs de propriétés.



Domaines

Cliquez sur cette icône pour parcourir les objets organisés par familles ou domaines apparentés. La navigation est facilitée par l'organisation hiérarchique des objets.



Entrées de glossaire

Cliquez sur cette icône pour obtenir rapidement la liste des termes standard utilisés par votre groupe de travail.



Nouvelles sur le catalogue

Cliquez sur cette icône pour être tenu informé de l'état de votre catalogue d'informations. C'est l'administrateur du catalogue qui met à jour cet objet.



Services de nouvelles en ligne

Cliquez sur cette icône pour vous lier à différentes sources d'informations en ligne, sur les systèmes de votre société ou sur Internet. C'est l'administrateur du catalogue qui met à jour cet objet.



Publications en ligne

Cliquez sur cette icône pour vous lier à des documents en ligne conservés sur les systèmes de votre société ou disponibles sur Internet. C'est l'administrateur du catalogue qui met à jour cet objet.

Chapitre 3. Localisation d'informations

Dans le scénario présenté à la section «A propos de ce manuel» à la page vii, vous travaillez au service marketing de CelDial Corporation et êtes chargé de planifier la future campagne publicitaire. Pour cela, vous avez besoin d'informations clés sur la précédente campagne. A l'aide du catalogue d'informations, vous devrez :

- étudier les chiffres des ventes des premier et quatrième trimestres ;
- étudier les coûts publicitaires associés à la nouvelle campagne ;
- regrouper toutes les informations dont vous avez besoin afin qu'elles soient facilement accessibles ;
- déterminer si des changements s'imposent pour la nouvelle campagne.

Vous apprendrez à :

- consulter des domaines dans le catalogue d'informations ;
- lancer un programme à partir d'un objet ;
- trouver des objets d'informations connexes dans le catalogue ;
- rechercher les noms des personnes responsables des objets ;
- imprimer les informations sur les objets.

Consultation de domaines

Commencez par localiser les chiffres de ventes des plus récents.

Important : Sauf indication contraire, à mesure que vous localisez des objets au cours de cette tâche et de celles qui suivent, ne fermez aucune fenêtre. Vous aurez en effet besoin de ces objets pour accomplir une tâche ultérieure.

Pour trouver les chiffres de ventes les plus récents de l'année 2000 :

1. Cliquez deux fois sur l'icône **Domaine**.

La fenêtre Domaines apparaît, présentant une liste d'objets définis dans votre catalogue d'informations. Ces objets en contiennent d'autres, mais ne sont eux-mêmes contenus dans aucun autre. Par défaut, le contenu de la fenêtre Domaine est présenté sous forme d'icônes, mais il est possible de le présenter sous forme de liste.

Le groupe d'objets que vous venez d'ouvrir représente les informations se rapportant à la CelDial Corporation. Pour visualiser les informations contenues dans un objet, vous pouvez cliquer deux fois sur celui-ci ou sélectionner **Ouverture en** —> **Arborescence** dans son menu en

incrustation. Pour accéder au menu en incrustation d'un objet, cliquez dessus avec le bouton droit de la souris.

2. Cliquez deux fois sur **Informations sur les ventes de CelDial**. La vue arborescente de cet objet apparaît.

L'arborescence montre les relations des objets appartenant à la famille **Informations sur les ventes de CelDial**. Les objets présentés dans cette vue comportent un signe plus (+), indiquant qu'il s'agit d'objets familles qui contiennent eux-mêmes d'autres objets.

3. Cliquez sur le signe + de l'objet **Feuilles de calcul des ventes CelDial**. L'arborescence s'étend pour révéler les objets situés au niveau suivant de cette famille. Parmi eux figurent les objets **Ventes CelDial pour le premier trimestre 2000** et **Ventes CelDial pour le quatrième trimestre 2000**.

4. Cliquez deux fois sur **Ventes CelDial pour le premier trimestre 2000** afin de visualiser la description de cet objet.

La fenêtre Description apparaît. La zone **Type d'objet** indique que **Ventes CelDial pour le premier trimestre 2000** est un objet de type feuille de calcul.

5. Sélectionnez la propriété **Actions** dans la liste des propriétés. Sa valeur est la suivante :

Cliquez sur 'Lancement du programme' et sélectionnez 'Afficher la feuille de calcul avec Lotus 123'

La propriété Actions indique qu'il est possible de lancer un programme pour visualiser les chiffres de ventes. Dans le cas présent, ce programme est Lotus 1-2-3.

Si Lotus 1-2-3 n'est pas installé sur votre poste : Vous pouvez sélectionner une application graphique pour visualiser les feuilles de calcul incluses dans l'exemple catalogue d'informations sous forme de copies d'écran.

Pour savoir comment lancer un programme, reportez-vous à la section «Lancement d'un programme».

Lancement d'un programme

Maintenant que vous savez que l'objet **Ventes CelDial pour le premier trimestre 2000** représente une feuille de calcul contenant les chiffres de ventes du premier trimestre, vous souhaitez peut-être visualiser ces chiffres. L'objet **Ventes CelDial pour le premier trimestre 2000** doit encore être ouvert en vue Description.

1. Dans la fenêtre Description, cliquez sur le bouton **Lancement du programme**.

Vous obtenez la fenêtre Lancement du programme. Vous pouvez y choisir de lancer Lotus 1-2-3 pour visualiser les feuilles de calcul réelles ou d'afficher une représentation de ces mêmes feuilles au format bitmap à l'aide du programme Paint de Microsoft Windows.

2. Sélectionnez l'une des options suivantes (selon que vous souhaitez utiliser Lotus 1-2-3 ou Paint) :

Afficher l'image de la feuille de calcul avec Paint

Afficher la feuille de calcul avec Lotus 123

3. Cliquez sur **Démarrage**.

Le programme choisi démarre et charge la feuille de calcul représentée par l'objet **Ventes CelDial pour le premier trimestre 2000**.

Cette feuille de calcul montre une augmentation régulière des ventes depuis le début du premier trimestre.

Lorsque vous avez fini de consulter les chiffres, fermez l'application dans laquelle a été chargée la feuille de calcul. Si vous pensez que cet objet vous sera utile, vous pouvez le sauvegarder dans une collection. Nous reviendrons sur cette opération dans un autre exercice.

A présent, vous souhaitez consulter brièvement les ventes du quatrième trimestre 2000 afin de voir si elles présentent une amélioration sensible par rapport à celles du premier trimestre. La feuille de calcul représentée par l'objet **Ventes CelDial pour le quatrième trimestre 2000** est du même type que la précédente. Voici un autre moyen de lancer le programme permettant de la consulter :

1. A partir de l'arborescence Informations sur les ventes de CelDial, cliquez avec le bouton droit sur l'objet **Ventes CelDial pour le quatrième trimestre 2000**. Le menu en incrustation de l'objet apparaît.
2. Cliquez sur **Lancement du programme**. Vous obtenez la fenêtre Lancement du programme.
3. Sélectionnez Lotus 1-2-3 ou une application graphique dans la liste **Sélection des programmes à lancer**.
4. Cliquez sur **Démarrage**.

Lotus 1-2-3 ou Paint démarre et charge la feuille de calcul représentée par l'objet **Ventes CelDial pour le quatrième trimestre 2000**.

Vous remarquez que les ventes ont continué d'augmenter au cours du quatrième trimestre et que les chiffres sont nettement meilleurs que ceux du premier trimestre. Sans aucun doute, la campagne lancée au cours du premier trimestre a porté ses fruits !

Lorsque vous avez fini de consulter les chiffres, fermez l'application dans laquelle a été chargée la feuille de calcul.

Maintenant que vous savez que la campagne 2000 a bien marché, pourquoi ne pas appliquer la même stratégie à celle de 2001 ? Vous devez déterminer s'il existe d'autres informations apparentées susceptibles de vous aider à préparer cette future campagne.

Dans le catalogue d'informations, il peut exister des relations entre des objets qui ne font pas nécessairement partie de la même famille d'objets. Ainsi, il est possible que d'autres objets contenant des informations en relation avec les ventes de CelDial, mais n'appartenant pas à la famille **Informations sur les ventes de CelDial**, puissent vous aider à planifier votre stratégie.

C'est ce que nous verrons à la section «Recherche des objets d'informations connexes» à la page 15.

Remarques sur l'exécution des applications lancées depuis Information Catalog Manager

Pendant que vous utilisez une application lancée depuis Information Catalog Manager, celui-ci reste actif. (Les applications susceptibles d'être lancées depuis Information Catalog Manager doivent être accessibles à partir de votre poste de travail et l'administrateur d'Information Catalog Manager doit les avoir configurées correctement.)

Si vous avez besoin de retourner à votre catalogue d'informations alors qu'une application externe est lancée, il n'est pas nécessaire de fermer celle-ci. Il vous suffit d'afficher la liste des fenêtres actives (Ctrl+Echap), ou la barre des tâches sous Windows, et de sélectionner la fenêtre Information Catalog Manager voulue. Vous pouvez également réduire la fenêtre de l'application externe. A la fermeture de celle-ci, Information Catalog Manager revient au premier plan.

Si vous avez modifié les informations source et que vous souhaitez sauvegarder vos modifications, il est possible que vous ne puissiez le faire que sur votre disque local ou sur votre unité réseau personnelle.

Pour inclure dans le catalogue la version révisée d'un objet afin que les autres membres du groupe puissent en disposer, l'administrateur d'Information Catalog Manager doit mettre à jour l'objet et ses données descriptives.

Définissez avec l'administrateur d'Information Catalog Manager comment vous comptez utiliser les objets du catalogue d'informations. Pour lui communiquer une information concernant la mise à jour d'un objet, vous pouvez joindre un commentaire à cet objet. Vous pouvez demander une mise à jour des données descriptives ou la création d'un nouvel objet.

L'administrateur d'Information Catalog Manager peut éventuellement accorder aux utilisateurs le droit de mettre à jour les objets du catalogue d'informations. Pour plus de détails, reportez-vous au «Chapitre 5. Autres tâches exécutables par les utilisateurs d'Information Catalog Manager» à la page 25.

Recherche des objets d'informations connexes

Afin de mieux préparer votre stratégie marketing de l'année 2001, vous allez rechercher les objets qui contiennent des informations en relation avec l'objet **Informations sur les ventes de CelDial**. L'arborescence de cet objet doit être affichée.

1. A partir de l'arborescence, cliquez avec le bouton droit sur l'objet **Informations sur les ventes de CelDial**. Le menu en incrustation de l'objet apparaît.
2. Cliquez sur **Lié à**. La fenêtre correspondante s'affiche, présentant les autres objets liés à **Informations sur les ventes de CelDial**.

Cette fenêtre montre des objets qui ont trait aux supports publicitaires utilisés pour la campagne 2000. Les données qu'ils représentent ont un impact sur les ventes. Toutefois, comme il s'agit de données relatives à la publicité et non aux ventes, elles ne sont pas regroupées avec ces dernières.

Vous souhaitez savoir quel a été le support publicitaire privilégié en 2000. Un bon moyen d'y parvenir est de déterminer comment a été réparti le budget publicitaire de cette même année. Vous aurez ainsi une bonne idée de la façon de répartir celui de la campagne 2001.

C'est l'objet de l'exercice décrit à la section «Recherche d'informations dans le catalogue».

Recherche d'informations dans le catalogue

Commençons par rechercher les informations sur le poste de dépenses publicitaires de l'année 2000 :

1. A partir de la fenêtre Catalogue d'informations, cliquez deux fois sur l'icône **Nouvelle recherche**. La fenêtre Définition d'une recherche s'affiche.
2. Parcourez la liste **Types d'objets disponibles** pour identifier les types d'objets définis dans votre catalogue d'informations. Comme vous ne savez pas précisément quels objets sont susceptibles de contenir des informations sur les postes de dépenses, vous décidez de faire porter la recherche sur tous les types d'objets disponibles dans le catalogue.
3. Cliquez sur **>>**. Tous les types d'objets disponibles sont sélectionnés et ajoutés à la liste **Recherche de types d'objets**.

La propriété **Nom** apparaît également dans la colonne Propriété de la liste **Propriété/valeur**.

4. Pour réduire la portée de la recherche, sélectionnez la propriété **Nom** et entrez la valeur dépenses dans la zone **Valeur de la propriété sélectionnée**.
5. Cliquez sur **Entrée** pour transférer le mot dépenses dans la colonne **Valeur**.
6. Si ce n'est déjà fait, cochez la case **Ignorer Maj/Min** pour que toutes les occurrences de la valeur indiquée soient recherchées, quelle que soit leur casse (combinaison majuscules/minuscules).
7. Si ce n'est déjà fait, sélectionnez l'option **contenant** pour que le programme recherche toutes les valeurs qui contiennent le mot dépenses, quel que soit l'endroit où il apparaît dans ces valeurs.
8. Cliquez sur **Recherche**. Information Catalog Manager recherche alors les objets qui répondent aux critères spécifiés. Une fois la recherche terminée, il affiche les éléments trouvés dans la fenêtre Résultats de la recherche.

Dépenses publicitaires CelDial en 2000 est l'un des objets qui contiennent le mot dépenses dans leur nom. Pour en savoir plus sur cet objet, procédez comme suit :

1. Cliquez deux fois sur l'objet. Sa fenêtre de description apparaît.
2. Parcourez la liste **Propriété** pour prendre connaissance des caractéristiques de l'objet.
3. Sélectionnez **Description détaillée**. La description affichée dans la zone **Valeur de la propriété sélectionnée** indique que l'objet est une feuille de calcul Lotus 1-2-3 présentant les dépenses de publicité sur différents supports : radio, télévision, journaux et magazines.
4. Cliquez sur le bouton **Lancement du programme**. Vous obtenez la fenêtre Lancement du programme.
5. Sélectionnez l'une des options suivantes :

Afficher l'image de la feuille de calcul avec Paint

Afficher la feuille de calcul avec Lotus 123

6. Cliquez sur **Démarrage**.

Lotus 1-2-3 ou Paint démarre et charge la feuille de calcul présentant les dépenses publicitaires de CelDial pour l'année 2000.

Vous constatez que la majeure partie du budget de l'année a été investie en publicité à la radio et à la télévision. Cette stratégie s'étant avérée payante, ce sera probablement celle à retenir pour la campagne 2001.

Quelques conseils en matière de recherche d'objets :

- Comme la recherche que vous venez d'effectuer a permis de localiser les informations voulues, il peut être intéressant de sauvegarder sa définition, c'est-à-dire les critères que vous avez indiqués dans la fenêtre Définition d'une recherche. C'est objet de l'exercice décrit à la section «Sauvegarde de la définition d'une recherche».
- Lorsque la case **Ignorer Maj/Min** n'est pas cochée, Information Catalog Manager recherche les valeurs telles que vous les avez saisies. Cette fonction n'est toutefois pas disponible si votre base de données ne fait pas la distinction entre minuscules et majuscules. Pour le savoir, adressez-vous à votre administrateur de bases de données.
- Plus vos critères comportent d'informations, plus les résultats de la recherche sont précis. Pour affiner une recherche, faites-la porter sur une valeur spécifique. Pour effectuer une recherche plus générale, utilisez des caractères génériques.

Sauvegarde de la définition d'une recherche

Lorsqu'une recherche est terminée, les objets trouvés apparaissent dans la fenêtre Résultats de la recherche. Vous pouvez sauvegarder les critères de recherche utilisés, pour le cas où vous auriez besoin ultérieurement de retrouver rapidement les informations. Chaque fois que vous ouvrez une définition de recherche sauvegardée, la recherche est exécutée à nouveau, si bien que les résultats obtenus sont toujours à jour.

Pour sauvegarder les critères, procédez comme suit :

1. Dans la fenêtre Résultats de la recherche, sélectionnez **Résultats de la recherche** —> **Sauvegarde de la définition de la recherche en**. La fenêtre Sauvegarde d'une recherche s'affiche.
2. Tapez un nom pour la recherche dans la zone **Nom de la recherche**.
Pour les besoins de cet exercice, tapez Dépenses pub. 2000. Conservez l'icône associée par défaut aux définitions de recherche sauvegardées.
3. Cliquez sur **Sauvegarde**. L'icône de la nouvelle définition sauvegardée apparaît dans la fenêtre Catalogue d'informations.

D'après l'augmentation des ventes, il est clair que la précédente campagne publicitaire a bien marché. En tant que responsable de la publicité pour 2001, vous voulez maintenant voir si cette campagne peut encore être améliorée. Comme vous êtes nouveau à ce poste, il vous serait utile de rencontrer la personne qui, chez CelDial, était en charge de la campagne 2000.

Pour savoir comment identifier cette personne, passez à l'exercice «Recherche du propriétaire des informations» à la page 18.

Recherche du propriétaire des informations

Les objets du catalogue d'informations décrivent des données existant dans votre entreprise. Si vous souhaitez entrer en contact avec la personne responsable de certaines informations, vous pouvez trouver dans le catalogue des renseignements tels que son numéro de téléphone ou son adresse électronique. On appelle contact tout objet représentant une personne ou un service propriétaire ou responsable d'informations particulières.

Trouver un contact susceptible de vous renseigner sur la campagne publicitaire 2000 constitue pour vous une étape essentielle et le meilleur moyen de s'assurer du succès de la campagne 2001.

Au cours des exercices précédents, vous avez trouvé un objet relatif aux dépenses publicitaires et vous avez sauvegardé la définition de la recherche correspondante sous le nom **Dépenses pub. 2000**. Il est probable que la personne responsable des informations sur les dépenses publicitaires soit aussi un contact pour la campagne publicitaire. Pour le savoir, procédez comme suit :

1. Dans la fenêtre Catalogue d'informations, cliquez deux fois sur l'objet **Dépenses pub. 2000**. La fenêtre Résultats de la recherche apparaît, présentant l'objet feuille de calcul **Dépenses publicitaires CelDial en 2000**.
2. Cliquez avec le bouton droit sur cet objet. Son menu en incrustation apparaît.
3. Sélectionnez **Contacts** → **Affichage**. La fenêtre Contacts apparaît, dans laquelle figure le nom du contact, **Jinhie Lee**. Pour obtenir davantage d'informations sur ce contact, procédez comme suit :
 - a. Cliquez deux fois sur l'objet contact. Sa fenêtre de description apparaît.
 - b. Cliquez sur **Fonction du contact** dans la liste **Propriété/Valeur**. La valeur de cette propriété indique que Jinhie Lee est le **Directeur du marketing et de la publicité CelDial**. C'est bien à cette personne que vous devez vous adresser.

Conseil sur la localisation des contacts : Vous pouvez également obtenir les contacts en sélectionnant l'option **Contacts** dans tout menu **Objets** sélectionnés.

Impression des informations trouvées

Vous pouvez imprimer les informations affichées dans une fenêtre particulière d'Information Catalog Manager. Pour imprimer les informations sur le contact trouvé au cours de l'exercice précédent :

1. Si ce n'est déjà fait, cliquez deux fois sur l'objet contact **Jinhie Lee** dans la fenêtre Résultats de la recherche afin d'ouvrir la vue Description.

2. Sélectionnez **Objet** —> **Impression**. La fenêtre Impression apparaît avec l'imprimante par défaut de votre poste de travail affichée dans la zone **Imprimante**. Vérifiez que l'imprimante est disponible et que les options d'impression sont définies comme vous le souhaitez.
3. Cliquez sur **Imprimer**. Le contenu de la fenêtre Description relative à Jinhie Lee est alors imprimé.

Maintenant que vous avez trouvé et passé en revue différents éléments d'informations sur la campagne 2000, pourquoi ne pas les organiser en un groupe unique ? C'est l'objet de l'exercice «Création d'une collection» à la page 21.

Chapitre 4. Regroupement d'informations dans le catalogue d'informations

Vous pouvez créer une collection regroupant différents objets afin de pouvoir y accéder plus facilement.

Dans le «Chapitre 3. Localisation d'informations» à la page 11, vous avez trouvé divers objets représentant des informations sur les ventes et les dépenses publicitaires de CelDial. Vous pensez qu'ils vous seront utiles pour préparer la future campagne publicitaire. Aussi, vous aimeriez les rendre plus facilement accessibles afin de pouvoir vous y référer ultérieurement. Une collection est représentée par une icône figurant dans la fenêtre Catalogue d'informations.

Création d'une collection

Pour créer une collection de tous les objets que vous avez trouvés dans les fenêtres Domaines, Lié à et Résultats de la recherche, procédez comme suit :

1. Dans la fenêtre Catalogue d'informations, sélectionnez **Catalogue** → **Création d'une collection** à partir de la barre de menus. La fenêtre Création d'une collection apparaît.
2. Tapez un nom pour la collection dans la zone **Nom de la collection**. Pour les besoins de cet exercice, tapez **Infos ventes et publicité CelDial 2000**. Vous pouvez accepter l'icône par défaut pour la représentation de votre collection.
3. Cliquez sur **Création**.

Information Catalog Manager crée alors une collection appelée **Infos ventes et publicité CelDial 2000**. A ce stade, elle est encore vide. Vous allez maintenant apprendre à y ajouter des objets.

Insertion d'objets dans une collection

Vous pouvez copier dans la nouvelle collection les objets que vous avez trouvés au cours des exercices précédents. Commencez par y ajouter les informations sur les dépenses affichées dans la fenêtre Résultats de la recherche :

1. Dans la fenêtre Résultats de la recherche, cliquez avec le bouton droit sur l'objet **Dépenses publicitaires CelDial en 2000**. Son menu en incrustation apparaît.
2. Sélectionnez **Copie dans une collection**. La fenêtre Copie dans une collection s'affiche.

3. Si **Infos ventes et publicité CelDial 2000** est votre seule collection, elle est d'ores et déjà sélectionnée. Sinon, sélectionnez-la dans la liste **Sélection d'une collection**.
4. Cliquez sur **Copie**. L'objet **Dépenses publicitaires CelDial en 2000** est à présent copié dans la collection **Infos ventes et publicité CelDial 2000**.

Répétez l'opération de copie pour les objets suivants :

- Tous les objets **Feuilles de calcul des ventes CelDial** figurant dans l'arborescence **Informations sur les ventes de CelDial**.
- Tous les objets représentant des informations sur la publicité CelDial, figurant dans la fenêtre **Informations sur les ventes de CelDial/Lié à**.
- **Jinhie Lee**, l'objet contact affiché dans la fenêtre **Dépenses publicitaires CelDial en 2000/Contacts**.

Pour visualiser votre nouvelle collection, cliquez deux fois sur l'icône de l'objet **Infos ventes et publicité CelDial 2000**, à partir de la fenêtre **Catalogue d'informations**. La collection s'ouvre alors dans une fenêtre, présentant les objets que vous venez d'y copier.

Remarque sur la copie vers et depuis une collection

Pour ajouter des objets à une collection, vous pouvez les copier depuis les fenêtres suivantes :

- Résultats de la recherche
- Domaines
- Lié à
- Objets parent
- Pièces jointes
- Contacts
- Autres fenêtres de collection

Pour exclure un objet d'une collection :

1. Dans la fenêtre **Catalogue d'informations**, cliquez deux fois sur l'icône **Infos ventes et publicité CelDial 2000**.
2. Sélectionnez l'objet que vous souhaitez exclure de la collection.
3. Cliquez sur **Objets sélectionnés** —> **Suppression dans la collection** à partir de la barre de menus, ou alors cliquez avec le bouton droit pour afficher le menu en incrustation de l'objet, puis sélectionnez **Suppression dans la collection**.
4. Cliquez sur **Suppression** si vous êtes sûr de vouloir supprimer l'objet de votre collection.

Fin du scénario CeIDial

Félicitations ! Grâce à Information Catalog Manager, vous avez réussi à localiser des informations utiles à votre travail et les avez regroupées dans une collection afin de les rendre plus accessibles. Vous savez sur quels supports a été investie la majeure partie du budget publicitaire de l'année dernière et vous avez trouvé une personne qui pourra vous conseiller pour préparer la future campagne.

Vous avez terminé les exercices proposés dans ce manuel.

Chapitre 5. Autres tâches exécutables par les utilisateurs d'Information Catalog Manager

Ce chapitre décrit les tâches supplémentaires que peuvent accomplir certains utilisateurs désignés d'Information Catalog Manager.

Gestion des objets

Certains administrateurs d'Information Catalog Manager souhaiteront peut-être donner plus de liberté aux utilisateurs en termes de gestion des objets du catalogue d'informations afin de les rendre plus autonomes.

Un administrateur peut accorder à certains utilisateurs le droit d'accomplir les tâches suivantes :

- création d'un objet,
- suppression d'un objet,
- mise à jour d'un objet,
- copie d'un objet,
- exportation d'un objet,
- association de contacts,
- mise à jour des liens entre objets,
- mise à jour des familles d'objets,
- association de programmes aux objets.

Si votre administrateur vous a accordé des droits spéciaux, consultez l'aide en ligne d'Information Catalog Manager pour savoir comment accomplir ces tâches. Vous pouvez expérimenter certaines d'entre elles sur le catalogue d'informations ICMSAMP.

Personnalisation de votre session Information Catalog Manager

Cette section décrit comment personnaliser votre session Information Catalog Manager.

A l'origine, toute session Information Catalog Manager est paramétrée comme suit :

- Les propriétés générées par le système sont masquées dans les différentes fenêtres d'Information Catalog Manager.
- Toutes les fenêtres d'Information Catalog Manager s'ouvrent en vue Description, à l'exception de la fenêtre Domaines.

- Un message de confirmation s'affiche lorsque vous demandez à fermer Information Catalog Manager.
- Les caractères ? et * sont utilisés comme caractères génériques pour les recherches d'objets dans le catalogue d'informations.
- Lorsque vous indiquez une valeur de propriété comme critère de recherche dans la fenêtre Définition d'une recherche, le programme recherche les objets qui contiennent cette valeur n'importe où dans la propriété désignée.

Changement du comportement par défaut de la souris ou du clavier

Vous pouvez changer les opérations auxquelles sont soumis les objets en réponse aux sollicitations du clavier ou de la souris. Procédez comme suit pour changer les actions déclenchées par défaut lorsque vous cliquez deux fois sur un objet ou que vous le sélectionnez et appuyez sur **Entrée** :

1. Dans la fenêtre Catalogue d'informations, sélectionnez **Catalogue** → **Ouverture en paramètres**.
Vous obtenez le bloc-notes Information Catalog Manager - Paramètres.
2. Cliquez sur l'onglet **Actions par défaut**.
3. Cliquez sur la flèche de la zone **Sélection de l'action par défaut** pour afficher la liste des actions qui peuvent être déclenchées lorsque vous cliquez deux fois sur un objet ou que vous le sélectionnez et appuyez sur **Entrée**.

Un double clic sur un objet peut, selon l'option choisie, ouvrir cet objet dans une vue de type Arborescence ou Description ou lancer le programme qui lui est associé.

Si vous ne l'avez pas changée, l'action par défaut consiste à ouvrir l'objet dans une vue Description. Elle s'applique aux objets de toutes les fenêtres à l'exception de la fenêtre Domaines.

4. Cochez la case **Appliquer les actions par défaut à la fenêtre Domaines** pour que l'action par défaut choisie s'applique également à la fenêtre Domaines.

Toutes les fenêtres d'objets auront ainsi la même présentation. Si vous ne cochez pas cette case, les objets de la fenêtre **Domaines** s'ouvriront toujours en vue Arborescence.

Vous pouvez également utiliser cette page du bloc-notes pour désactiver le message de confirmation qui s'affiche lorsque vous fermez Information Catalog Manager.

Masquage des valeurs de propriétés générées par Information Catalog Manager

Vous pouvez choisir d'afficher ou non (dans certaines fenêtres) les valeurs de propriétés qu'Information Catalog Manager génère lui-même pour les objets du catalogue. Par défaut, ces valeurs de propriétés sont masquées :

- ID du type d'objet

- ID de l'instance
- Dernière m.à.j.
- Mis à jour par

Les valeurs de ces propriétés sont masquées dans des fenêtres telles que :

- Définition d'une recherche
- Description
- Ajout d'un programme

Pour afficher les valeurs de ces propriétés :

1. Dans la fenêtre Catalogue d'informations, sélectionnez **Catalogue** → **Ouverture en paramètres**.
Vous obtenez le bloc-notes Information Catalog Manager - Paramètres.
2. Cliquez sur l'onglet **Propriétés**.
3. Désélectionnez la case **Masquer les propriétés générées par le système**.

Changement des caractères génériques de recherche

Vous pouvez changer les caractères génériques et les options appliqués par défaut aux recherches d'objets dans le catalogue.

Pour changer les caractères génériques, procédez comme suit :

1. Dans la fenêtre Catalogue d'informations, sélectionnez **Catalogue** → **Ouverture en paramètres**.
Vous obtenez le bloc-notes Information Catalog Manager - Paramètres.
2. Cliquez sur l'onglet **Recherche**.
3. Dans la liste **Spécification de caractères génériques**, choisissez les caractères génériques à utiliser pour vos recherches d'objets.
4. Dans le groupe **Option de recherche par défaut**, sélectionnez l'option à utiliser lors de la recherche d'objets.

Outre les caractères génériques par défaut, Information Catalog Manager traite les caractères `_` (trait de soulignement) et `%` (pour cent) comme des caractères génériques, car les bases de données DB2 les utilisent comme tels. Pour que les caractères `_` et `%` ne soient *pas* traités comme des caractères génériques, sélectionnez l'option **correspondance exacte**, dans la fenêtre Définition d'une recherche. Vous pouvez également sélectionner cette option sur la page **Recherche** du bloc-notes des paramètres d'Information Catalog Manager.

Annexe A. Types d'objets de l'exemple de catalogue d'informations

Vous trouverez ci-après la liste des types d'objets définis dans l'exemple de catalogue ICMSAMP utilisé comme support des exercices de ce manuel. Chaque type d'objet y est décrit en quelques lignes.



Données d'application

Ce type d'objet est utilisé en interne pour certains échanges de métadonnées MDIS. Il est possible que des objets de ce type apparaissent dans votre catalogue d'informations. Toutefois, il s'agit d'un type interne à partir duquel vous ne pouvez pas créer d'objet.



Clips audio

Ce type d'objet sert à représenter diverses formes d'informations audio. Il peut s'agir de données disponibles sous forme électronique (fichiers AUD) ou sur support physique (par exemple, sur CD ou sur bande).



Domaines d'activité

Ce type d'objet représente des familles logiques d'objets.



Diagrammes

Ce type d'objet sert à représenter les diagrammes et graphiques sur support papier ou sous forme électronique.



Colonnes ou zones

Ce type d'objet sert à représenter des colonnes de table relationnelle, des zones au sein d'un fichier ou des zones de segment IMS.



Commentaires

Ce type d'objet est créé en même temps qu'un catalogue d'informations. Il sert à annoter les autres objets du catalogue.



Bases de données

Ce type d'objet sert à représenter des bases de données relationnelles.



Dimensions dans une base multidimensionnelle

Ce type d'objet sert à représenter des dimensions au sein d'une base de données multidimensionnelle. Une dimension est constituée de membres.



Documents

Ce type d'objet sert à représenter livres, manuels et documentations techniques. Il peut s'agir de publications papier ou électroniques, disponibles localement ou dans une bibliothèque.



Processus DWC

Ce type d'objet sert à représenter un processus Data Warehouse Center dont le rôle est généralement de manipuler des données source en vue de leur donner une forme adaptée à l'aide à la décision. Dans Data Warehouse Center, un processus consiste le plus souvent en une ou plusieurs sources, une ou plusieurs étapes et une ou plusieurs cibles.



Eléments

Ce type d'objet sert à représenter les éléments MDIS qui ne correspondent pas directement au type d'objet "Colonnes ou zones".



Fichiers

Ce type d'objet sert à représenter un fichier au sein d'un système de fichiers.



Entrées de glossaire

Ce type d'objet sert à représenter les définitions des termes utilisés dans le catalogue d'informations.



Images ou graphiques

Ce type d'objet sert à représenter toutes formes de contenus graphiques, telles que des images bitmaps.



Définitions de bases de données (DBD) IMS

Ce type d'objet sert à représenter des définitions de bases de données IMS.



Bloc de contrôle de programme (PCB) IMS

Ce type d'objet sert à représenter des blocs de contrôle de programme IMS.



Bloc de spécification de programme (PSB) IMS

Ce type d'objet sert à représenter des blocs de spécification de programme IMS.



Segments IMS

Ce type d'objet sert à représenter des segments IMS.



Nouvelles sur le catalogue

Ce type d'objet sert à communiquer à l'utilisateur final toute information concernant les modifications apportées au catalogue d'informations.



Documents Internet

Ce type d'objet sert à représenter des sites Web et tous documents disponibles sur Internet présentant un intérêt pour l'utilisateur.



Requêtes Lotus Approach

Ce type d'objet sert à représenter les requêtes Lotus Approach utilisables avec les données de votre société.



Membres d'une base multidimensionnelle

Ce type d'objet sert à représenter un membre au sein d'une base de données multidimensionnelle. Un membre est une partie d'une dimension, qui est elle-même une partie d'une base de données multidimensionnelle.



Bases de données multidimensionnelles

Ce type d'objet sert à représenter des bases de données multidimensionnelles.



Services de nouvelles en ligne

Ce type d'objet sert à représenter des services d'informations auxquels il est possible d'accéder en ligne.



Publications en ligne

Ce type d'objet sert à représenter des publications et d'autres documents accessibles via un service en ligne.



Personnes à contacter

Ce type d'objet sert à identifier une personne ou un groupe responsable d'un ou de plusieurs objets du catalogue d'informations.



Présentations

Ce type d'objet sert à représenter diverses présentations sur papier ou sous forme électronique. Il peut s'agir de présentations sur un produit, un client, les processus qualité, l'état des ventes, etc.



Programmes pouvant être appelés à partir d'objets du catalogue

Ce type d'objet est créé en même temps que le catalogue d'informations. Il sert à désigner une application capable de traiter un type d'objet particulier. Dans l'exemple de catalogue ICMSAMP, il a pour nom "Programmes pouvant être appelés à partir d'objets du catalogue".



Enregistrements

Ce type d'objet sert à représenter des enregistrements MDIS qui ne correspondent pas directement à l'un des types d'objets "Fichiers" et "Tables et vues relationnelles". Les enregistrements sont constitués d'éléments.



Tables et vues relationnelles

Ce type d'objet sert à représenter des tables ou des vues de bases de données relationnelles.



Feuilles de calcul

Ce type d'objet sert à représenter des feuilles de calcul créées à partir d'applications bureautiques telles que Lotus 1-2-3 et Microsoft Excel.



Schémas en étoile

Ce type d'objet sert à représenter des données relationnelles. Un schéma en étoile contient une table des faits et une ou plusieurs tables de dimensions.



Sous-schémas

Ce type d'objet sert à représenter des familles logiques d'enregistrements dans une base de données.



Rapports de type texte

Ce type d'objet sert à représenter les rapports imprimés ou disponibles sous forme électronique.



Transformations

Ce type d'objet représente les expressions ou la logique utilisées pour peupler les colonnes de données dans la base relationnelle cible. Les objets de type Transformation indiquent l'expression utilisée pour convertir des données opérationnelles source en colonnes cible ou le mappage ligne à ligne de zones source dans des colonnes cible.



Clips vidéo

Ce type d'objet sert à représenter diverses formes d'informations vidéo. Il peut s'agir de données disponibles sous forme électronique (fichiers AVI) ou sur support physique (par exemple, sur cassettes ou sur DVD).

Annexe B. Remarques

Le présent document peut contenir des informations ou des références concernant certains produits, logiciels ou services IBM non annoncés dans ce pays. Pour plus de détails, référez-vous aux documents d'annonce disponibles dans votre pays, ou adressez-vous à votre partenaire commercial IBM. Toute référence à un produit, logiciel ou service IBM n'implique pas que seul ce produit, logiciel ou service puisse être utilisé. Tout autre élément fonctionnellement équivalent peut être utilisé, s'il n'enfreint aucun droit d'IBM. Il est de la responsabilité de l'utilisateur d'évaluer et de vérifier lui-même les installations et applications réalisées avec des produits, logiciels ou services non expressément référencés par IBM.

IBM peut détenir des brevets ou des demandes de brevets couvrant les produits mentionnés dans le présent document. La remise de ce document ne vous aucun droit de licence sur ces brevets ou demandes de brevet. Si vous désirez recevoir des informations concernant l'acquisition de licences, veuillez en faire la demande par écrit à l'adresse suivante :

IBM EMEA Director of Licensing
IBM Europe Middle-East Africa
Tour Descartes
La Défense 5
2, avenue Gambetta
92066 Paris-La Défense Cedex 50
France

Pour le Canada, veuillez adresser votre courrier à :

IBM Director of Commercial Relations
IBM Canada Ltd 3600 Steeles Avenue East
Markham, Ontario
L3R 9Z7
Canada

Les informations sur les licences concernant les produits utilisant un jeu de caractères double octet peuvent être obtenues par écrit à l'adresse suivante :

IBM World Trade Asia Corporation
Licensing
2-31 Roppongi 3-chome, Minato-ku
Tokyo 106, Japon

Le paragraphe suivant ne s'applique ni au Royaume-Uni, ni dans aucun pays dans lequel il serait contraire aux lois locales : LE PRESENT

DOCUMENT EST LIVRE «EN L'ETAT». IBM DECLINE TOUTE RESPONSABILITE, EXPRESSE OU IMPLICITE, RELATIVE AUX INFORMATIONS QUI Y SONT CONTENUES, Y COMPRIS EN CE QUI CONCERNE LES GARANTIES DE QUALITE MARCHANDE OU D'ADAPTATION A VOS BESOINS. Certaines juridictions n'autorisent pas l'exclusion des garanties implicites, auquel cas l'exclusion ci-dessus ne vous sera pas applicable.

Le présent document peut contenir des inexactitudes ou des coquilles. Il est mis à jour périodiquement. Chaque nouvelle édition inclut les mises à jour. IBM peut modifier sans préavis les produits et logiciels décrits dans ce document.

Les références à des sites Web non IBM sont fournies à titre d'information uniquement et n'impliquent en aucun cas une adhésion aux données qu'ils contiennent. Les éléments figurant sur ces sites Web ne font pas partie des éléments du présent produit IBM et l'utilisation de ces sites relève de votre seule responsabilité.

IBM pourra utiliser ou diffuser, de toute manière qu'elle jugera appropriée et sans aucune obligation de sa part, tout ou partie des informations qui lui seront fournies.

Les licenciés souhaitant obtenir des informations permettant : (i) l'échange des données entre des logiciels créés de façon indépendante et d'autres logiciels (dont celui-ci), et (ii) l'utilisation mutuelle des données ainsi échangées, doivent adresser leur demande à :

IBM Canada Limited
Office of the Lab Director
1150 Eglinton Ave. East
North York, Ontario
M3C 1H7
CANADA

Ces informations peuvent être soumises à des conditions particulières prévoyant notamment le paiement d'une redevance.

Le logiciel sous licence décrit dans ce document et tous les éléments sous licence disponibles s'y rapportant sont fournis par IBM conformément aux termes du Contrat sur les produits et services IBM, des Conditions internationales d'utilisation des logiciels IBM ou de tout autre accord équivalent.

Les données de performance indiquées dans ce document ont été déterminées dans un environnement contrôlé. Par conséquent, les résultats peuvent varier de manière significative selon l'environnement d'exploitation utilisé. Certaines

mesures évaluées sur des systèmes en cours de développement ne sont pas garanties sur tous les systèmes disponibles. En outre, elles peuvent résulter d'extrapolations. Les résultats peuvent donc varier. Il incombe aux utilisateurs de ce document de vérifier si ces données sont applicables à leur environnement d'exploitation.

Les informations concernant des produits non IBM ont été obtenues auprès des fournisseurs de ces produits, par l'intermédiaire d'annonces publiques ou via d'autres sources disponibles. IBM n'a pas testé ces produits et ne peut confirmer l'exactitude de leurs performances ni leur compatibilité. Elle ne peut recevoir aucune réclamation concernant des produits non IBM. Toute question concernant les performances de produits non IBM doit être adressée aux fournisseurs de ces produits.

Toute instruction relative aux intentions d'IBM pour ses opérations à venir est susceptible d'être modifiée ou annulée sans préavis, et doit être considérée uniquement comme un objectif.

Ce document peut contenir des exemples de données et des rapports utilisés couramment dans l'environnement professionnel. Ces exemples mentionnent des noms fictifs de personnes, de sociétés, de marques ou de produits à des fins illustratives ou explicatives uniquement. Toute ressemblance avec des noms de personnes, de sociétés ou des données réelles serait purement fortuite.

LICENCE DE COPYRIGHT :

Le présent logiciel peut contenir des exemples de programmes d'application en langage source destinés à illustrer les techniques de programmation sur différentes plateformes d'exploitation. Vous avez le droit de copier, de modifier et de distribuer ces exemples de programmes sous quelque forme que ce soit et sans paiement d'aucune redevance à IBM, à des fins de développement, d'utilisation, de vente ou de distribution de programmes d'application conformes aux interfaces de programmation des plateformes pour lesquelles ils ont été écrits ou aux interfaces de programmation IBM. Ces exemples de programmes n'ont pas été rigoureusement testés dans toutes les conditions. Par conséquent, IBM ne peut garantir expressément ou implicitement la fiabilité, la maintenabilité ou le fonctionnement de ces programmes.

Toute copie totale ou partielle de ces programmes exemples et des oeuvres qui en sont dérivées doit comprendre une notice de copyright, libellée comme suit :

© (nom de votre société) (année). Des segments de code sont dérivés des Programmes exemples d'IBM Corp. © Copyright IBM Corp. _indiquez l'année ou les années_. All rights reserved.

Marques

Les termes qui suivent, accompagnés d'un astérisque (*) dans le document, sont des marques d'International Business Machines Corporation dans certains pays.

ACF/VTAM	IBM
AISPO	IMS
AIX	IMS/ESA
AIX/6000	LAN DistanceMVS
AIXwindows	MVS/ESA
AnyNet	MVS/XA
APPN	Net.Data
AS/400	OS/2
BookManager	OS/390
CICS	OS/400
C Set++	PowerPC
C/370	QBIC
DATABASE 2	QMF
DataHub	RACF
DataJoiner	RISC System/6000
DataPropagator	RS/6000
DataRefresher	S/370
DB2	SP
DB2 Connect	SQL/DS
DB2 Extenders	SQL/400
DB2 OLAP Server	System/370
DB2 Universal Database	System/390
Distributed Relational Database Architecture	SystemView
DRDA	VisualAge
eNetwork	VM/ESA
Extended Services	VSE/ESA
FFST	VTAM
First Failure Support Technology	WebExplorer
	WIN-OS/2

Les termes qui suivent sont des marques d'autres sociétés :

Microsoft, Windows et Windows NT sont des marques de Microsoft Corporation dans certains pays.

Java, ou toutes les marques et logos incluant Java, et Solaris sont des marques de Sun Microsystems, Inc.

Tivoli et NetView sont des marques de Tivoli Systems Inc. dans certains pays.

UNIX est une marque enregistrée aux Etats-Unis et/ou dans d'autres pays et utilisée avec l'autorisation exclusive de la société X/Open Company Limited.

D'autres sociétés sont propriétaires des autres marques, noms de produits ou logos accompagnés de deux astérisques (***) qui pourraient apparaître dans ce document.

Annexe C. Comment prendre contact avec IBM

Si votre question est d'ordre technique, étudiez tout d'abord les solutions présentées dans le manuel *Troubleshooting Guide* avant de prendre contact avec le Service clients DB2. Ce manuel indique les informations susceptibles d'aider le Service clients à mieux répondre à vos besoins.

Pour obtenir des informations ou commander des produits DB2 avant de prendre contact avec le Service clients DB2 Universal Database, prenez contact avec votre partenaire commercial IBM.

Aux États-Unis, composez l'un des numéros suivants :

- 1-800-237-5511 pour obtenir le Service clients,
- 1-888-426-4343 pour connaître les options de service disponibles.

Infos produit

Aux États-Unis, composez l'un des numéros ci-après.

- Pour commander des produits ou obtenir des informations générales, composez le 1-800-IBM-CALL (1-800-426-2255) ou 1-800-3IBM-OS2 (1-800-342-6672).
- Pour commander des manuels, composez le 1-800-879-2755.

<http://www.ibm.com/software/data/>

Les pages DB2 World Wide Web fournissent des informations sur DB2, des descriptions de produit, les programmes de formation et d'autres informations.

<http://www.ibm.com/software/data/db2/library/>

DB2 Product and Service Technical Library permet d'accéder à des forums Q&A (questions/réponses), d'obtenir des correctifs et les dernières informations techniques sur DB2.

Remarque : (Il est possible que ces informations ne soient disponibles qu'en anglais.)

<http://www.elink.ibm.com/pbl/pbl/>

Le site Web de commande internationale de manuels fournit les informations correspondantes.

<http://www.ibm.com/education/certify/>

Le programme Professional Certification Program du site Web IBM fournit des informations sur les tests de certification concernant différents produits IBM, dont DB2.

ftp.software.ibm.com

Établissez une connexion anonyme. Des démonstrations, des correctifs, des informations et des outils associés à DB2 ou à des produits connexes sont disponibles dans le répertoire /ps/products/db2.

comp.databases.ibm-db2, bit.listserv.db2-l

Ces newsgroups sont accessibles à tous ceux qui souhaitent partager leurs expériences sur les produits DB2.

Sur CompuServe : GO IBMDB2

Exécutez cette commande pour accéder aux forums IBM DB2. Tous les produits DB2 sont pris en charge sur ces forums.

En dehors des Etats-Unis, pour savoir comment prendre contact avec IBM, consultez l'annexe A du manuel *IBM Software Support Handbook*. Pour accéder à ce document, allez sur le site Web : <http://www.ibm.com/support/>, puis effectuez une recherche sur le mot clé «handbook».

Remarque : Dans certains pays, les distributeurs agréés peuvent contacter leur centre d'assistance au lieu de prendre contact avec le centre de support IBM.

Glossaire

administrateur Information Catalog Manager : Personne chargée de la gestion du contenu du catalogue d'informations et de l'utilisation qui en est faite.

arborescence : Vue qui affiche de façon hiérarchique un objet et les objets qu'il contient.

Attachment (pièce jointe) : Catégorie des types d'objets servant à associer des informations complémentaires à un autre objet du catalogue d'informations. Par exemple, vous pouvez associer des commentaires à un objet.

caractère générique : Caractère spécial utilisé comme variable dans la spécification des valeurs de propriétés lors d'une recherche. Voir aussi *caractère générique unique* et *caractère générique multiple*.

caractère générique multiple : Caractère utilisé pour représenter un nombre quelconque de caractères consécutifs. Par défaut, le caractère utilisé à cet effet est l'astérisque (*). Voir aussi *caractère générique* et *caractère générique unique*.

caractère générique unique : Caractère se substituant à un seul caractère. Par défaut, le caractère utilisé à cet effet est le point d'interrogation (?). Voir aussi *caractère générique* et *caractère générique multiple*.

catalogue d'informations : Base de données gérée par Information Catalog Manager qui contient des données descriptives permettant aux utilisateurs d'identifier et de localiser facilement les données et les informations à leur disposition dans l'entreprise.

catégorie : Classification des types d'objets du catalogue d'informations. Une catégorie détermine les actions disponibles pour les types d'objets qu'elle contient ainsi que les relations permises entre eux ou avec les types d'objets des autres catégories.

Les types d'objets se répartissent dans les catégories suivantes :

- Attachment (pièce jointe)
- Contact
- Dictionary (dictionnaire)
- Elemental (élémentaire)
- Grouping (famille)
- Program (programme)
- Support

collection : Conteneur d'objets. Une collection peut servir à regrouper des objets présentant un intérêt particulier afin que l'utilisateur puisse y accéder plus facilement.

commentaire : Classification d'objets utilisés pour annoter d'autres objets du catalogue d'informations. Par exemple, vous pourriez joindre à un objet graphique un objet Commentaire contenant des remarques sur les données du graphique.

contact : Référence permettant d'obtenir plus d'informations sur un objet. Il peut s'agir de la personne qui a créé les données représentées par l'objet ou du service chargé de leur gestion.

Dictionary (dictionnaire) : Catégorie de types d'objets qui peuvent servir à la définition de termes (par exemple, le type d'objet "Entrées de glossaire" dans l'exemple de catalogue d'informations).

Elemental (élémentaire) : Catégorie des types d'objets autres que des familles (catégorie Grouping) et qui constituent les blocs de construction des autres types d'objets du catalogue d'informations. Les types d'objets élémentaires se trouvent en bas de la hiérarchie des types. "Colonnes de tables relationnelles", "Présentations (électroniques ou papier)" et "Graphiques et images" sont des exemples de types d'objets de la catégorie Elemental.

Grouping (famille) : Catégorie des types d'objets qui peuvent contenir d'autres types d'objets. L'exemple de catalogue d'informations contient des types d'objets de la catégorie Grouping tels que "Tables et vues relationnelles" (qui contient le type d'objet élémentaire "Colonnes ou zones") et "Modèle multidimensionnel" (qui contient un autre type d'objet de la catégorie Grouping, "Dimensions dans une base multidimensionnelle").

objet : Élément représentant une unité ou une famille distincte d'informations. Chaque objet du catalogue d'informations identifie et décrit des informations, mais il ne les contient pas à proprement parler. Par exemple, un objet peut fournir le nom d'un rapport, indiquer sa date de création et décrire son contenu.

Program (programme) : Catégorie du type d'objet Programme. Le type Programme regroupe les objets qui identifient et décrivent les applications capables de traiter et de manipuler les informations décrites par les objets du catalogue d'informations.

propriété : Caractéristique ou attribut décrivant une unité d'information. Chaque type d'objet se distingue par un ensemble particulier de propriétés. Par exemple le type d'objet "Images ou graphiques" de l'exemple de catalogue d'informations comprend les propriétés suivantes :

- Nom
- Description
- Type d'image
- Nom de fichier de l'image

Un ensemble particulier de valeurs est affecté aux propriétés de chaque objet.

relation : Relation entre les objets d'un catalogue d'informations. Deux objets ayant une relation ne sont pas dépendants l'un de l'autre, ils sont homologues.

type d'objet : Classification des objets. Un type d'objet sert à représenter un type d'informations professionnelles, tel qu'un tableau, un rapport ou une image.

Pour obtenir la liste des types d'objets et des icônes qui les représentent, cliquez sur **Aide** -> **Légende des types d'objets** à partir de n'importe quelle barre de menus.

Support : Catégorie des types d'objets qui fournissent des renseignements complémentaires sur votre catalogue d'informations ou votre entreprise (par exemple, le type d'objet "Nouvelles sur le catalogue" dans l'exemple de catalogue d'informations).

utilisateur Information Catalog Manager : Personne qui accède, pour les besoins de son travail, aux données disponibles dans les catalogues d'informations.

Index

A

administrateur Information Catalog Manager 2
administrateur Information Catalog Manager, définition 45
affichage des résultats d'une recherche 15
arborescence, définition 45
Attachment (pièce jointe), définition 45

C

caractère générique, définition 45
catalogage d'informations 1
catalogue d'informations, définition 45
catégorie, définition 45
collection, définition 45
commentaire, définition 45
consultation de domaines 11
contact, définition 45
contacts, recherche 18
copie dans une collection 21
création de collections 21

D

Dictionary (dictionnaire), définition 45

E

Elemental (élémentaire), définition 45
enregistrement d'un noeud serveur et d'un catalogue d'informations éloigné 5
Entrées de glossaire 8

G

gestion d'Information Catalog Manager 2
Grouping (famille), définition 46

I

icône Domaines 8
icône Nouvelle recherche 8
icônes
 Domaines 8
 Entrées de glossaire 8
 Nouvelle recherche 8
 Nouvelles 8

ID utilisateur 8
impression 18
informations, catalogage 1
initiation à Information Catalog Manager 8
insertion d'objets dans une collection 21

L

lancement d'un programme 12
localisation d'informations 11

N

Nouvelles 8

O

objet
 copie dans une collection 21
 famille 11
objet, définition 46
objets familles 21
ouverture d'un catalogue d'informations 8

P

présentation 1
Program (programme), définition 46
propriétaire des informations 18
propriété, définition 46

R

recherche
 critères 15
 définition 17
 résultats 21
recherche d'informations 15
recherche de la personne à contacter 18
relation, définition 46
rôle de l'administrateur Information Catalog Manager 2

S

sauvegarde de définitions de recherche 17
sauvegarde des résultats d'une recherche 21
Support, définition 46
suppression d'objets d'une collection 22

T

tâches de l'administrateur 2
type d'objet, définition 46

U

utilisateur Information Catalog Manager, définition 46
utilisation d'Information Catalog Manager 2



SC11-1678-00

