

IBM® DB2 Universal Database™



# 版本注意事項

8.1 版 *FixPak 5*



IBM® DB2 Universal Database™



# 版本注意事項

8.1 版 *FixPak 5*



# 目錄

關於版本注意事項 . . . . .	vii	「開發中心」現在已支援 OS/390 或 z/OS 伺服器上執行之 SQL 陳述式的「實際成本」資訊 . . . . .	16
<b>8.1 版 FixPak 5 的新增功能 . . . . .</b>	<b>1</b>	在 Linux 作業系統上的「開發中心」 . . . . .	17
5 「開發中心」加強功能 . . . . .	1	聯合系統限制 . . . . .	17
5 支援在 DB2 for z/OS 上執行的 SQL 儲存程序遠端除錯 . . . . .	1	DB2 Universal Database Workgroup Server Edition 包含高可用性函數 . . . . .	19
5 可供在遠端 DB2 for z/OS 伺服器上建置 SQL 儲存程序的 DB2 Build 批次公用程式 . . . . .	1	HP-UX JDBC 驅動程式限制 . . . . .	19
5 DB2 Connect 加強功能 . . . . .	3	IBM DB2 Development Add-In for Microsoft Visual Studio .NET . . . . .	20
5 Linux for zSeries 64 位元上的 DB2 Connect . . . . .	3	Linux (x86、32 位元) 上需有 IBM Developer Kit for Java 1.3.1 . . . . .	20
5 「OLAP 中心」加強功能 . . . . .	3	在 AIX 上安裝 . . . . .	21
5 DB2 Cube Views 支援 Windows 2003 Server 32 位元 . . . . .	3	AIX 作業系統上的簡體中文語言環境 . . . . .	21
5 「Query Patroller 中心」加強功能 . . . . .	3	在 Linux 上安裝 . . . . .	21
5 加強的過濾能力 . . . . .	3	Red Hat 作業系統上的簡體中文語言環境 . . . . .	22
5 應用程式開發加強功能 . . . . .	6	亞洲字型可用性 (Linux) . . . . .	22
5 需要常式的「執行」專用權，才能呼叫常式 . . . . .	6	不支援「授權中心」前版版本 . . . . .	24
5 可管理性的加強功能 . . . . .	9	Microsoft Visual Studio Visual C++ . . . . .	24
5 定義原則以連結 DB2 程序 . . . . .	9	Merant Driver Manager 不相容性 (UNIX) 64 位元作業系統上所需要的 Microsoft XP 修正程式 . . . . .	24
5 在 AIX 伺服器上控制連接使用者的登入限制 . . . . .	10	不支援 MVS 作業系統 . . . . .	26
<b>已知問題及可行方案 (8.1 版 FixPak 5) . . . . .</b>	<b>11</b>	版本 8 中的 SNA 支援限制 . . . . .	26
產品和產品層次支援 . . . . .	11	受支援的 LDAP 從屬站及伺服器架構 . . . . .	27
3 Linux 及 UNIX 型系統上的替代 FixPak . . . . .	11	Tivoli Storage Manager for Linux (AMD64) . . . . .	27
前一版的 DB2 Universal Database 伺服器支援 . . . . .	12	Linux (AMD64) 不支援建立工具型錄資料庫 . . . . .	28
Classic Connect 無法使用 . . . . .	14	不支援在 AIX、Solaris 及 HP-UX 上建立工具型錄資料庫 . . . . .	28
「資料倉儲中心」下一層次伺服器支援限制 . . . . .	14	Windows XP 作業系統 . . . . .	28
4 IA64 上的 HP-UX 的資料庫移轉 . . . . .	15	Workgroup Server 64 位元伺服器案例限制 . . . . .	29
DB2 Universal Database Workgroup Server Edition 的 DB2 授權原則 . . . . .	15	應用程式開發 . . . . .	29
DB2 Universal Database 版本 7 伺服器存取「資料倉儲中心」不適用於簡體中文 . . . . .	15	5 DB2 for AIX 4.3.3 (以及 5.1 及以上版本) 需要 AIX C++ 版本 6 Runtime . . . . .	29
DB2 Web 工具 . . . . .	15	5 非同步執行 CLI . . . . .	29
2 在 DB2 UDB for OS/390 版本 6 及 DB2 UDB for z/OS 版本 7 上，SQLJ 及 SQL 輔助程式支援需要開發中心 APAR . . . . .	16	2 Windows 64 位元作業系統上的 CLI 及 ODBC . . . . .	29
2 「開發中心」對 64 位元作業系統的限制 . . . . .	16	2 SQL 常式編譯命令的 DB2 路徑 (Windows) . . . . .	29
		5 在 Linux 上存取 Java 共用檔案庫 . . . . .	30
		5 架構輔助程式 . . . . .	30
		未支援的連結選項 . . . . .	30

架構參數 . . . . .	31	GUI 工具不支援執行 Linux 作業系統的	
2 多重分割資料庫上的 NUM_LOG_SPAN 架		zSeries 伺服器 . . . . .	41
2 構參數 . . . . .	31	「載入」和「匯入直欄」頁不支援 IXF 檔中	
命令中心 . . . . .	31	的 DBCS 字元 . . . . .	41
5 「命令中心」及版本 7 伺服器 . . . . .	31	載入作業失敗時顯示不正確指示符 . . . . .	41
在多個 FixPak 環境中的 dasdrop 限制 . . . . .	32	GUI 工具的最小畫面設定值 . . . . .	41
資料倉儲中心 . . . . .	33	在 AIX 上使用 GUI 工具時發生	
ERwin 4.x 中間資料橋接器 . . . . .	33	SQL1224N 錯誤 . . . . .	41
遠端物件的日文名稱 . . . . .	33	健康監督程式 . . . . .	42
「清除資料」轉換程式的限制 . . . . .	33	健康監督程式預設為關閉 . . . . .	42
使用倉儲代理程式來抄寫和存取 Client		健康指示符限制 . . . . .	42
Connect 倉儲來源 . . . . .	34	資訊型錄中心 . . . . .	42
排定每隔一段時間執行倉儲處理程序 . . . . .	35	2 不分割資訊型錄表格 . . . . .	42
iSeries 系統上的「抄寫中心」限制 . . . . .	35	4 匯入標示語言檔案時未產生日誌檔 . . . . .	43
3 匯入及匯出的限制 . . . . .	35	訊息參照 . . . . .	43
4 不支援 Visual Warehouse 5.2 DB2 程式		5 版本 8.1.4「資訊中心」訊息主題 . . . . .	43
4 「VW 5.2 載入純文字檔到 DB2 UDB EEE		5 ADM 訊息更新 . . . . .	43
4 (僅限 AIX)」. . . . .	35	5 新增 SQL 訊息 . . . . .	44
4 CURSOR 載入的受限支援 . . . . .	36	5 DBI 訊息更新 . . . . .	44
DB2 Cube Views . . . . .	36	移轉 . . . . .	46
4 Cube Views 範例應用程式與範例來源不同	36	1 使用 DataJoiner 或抄寫時的 DB2 Universal	
DB2 Data Links Manager . . . . .	36	1 Database 移轉 . . . . .	46
使用 Tivoli Storage Manager 保存伺服器		5 將 DB2 版本 8 Windows 32 位元資料庫移	
(AIX、Solairs 作業環境) 備份 Data Links		5 轉為 Windows 64 位元 . . . . .	46
伺服器失敗 . . . . .	36	Query Patroller . . . . .	47
DB2 Universal Database 備份及復置 . . . . .	38	5 停用 DYN_QUERY_MGMT 時的限制 . . . . .	47
在 Linux 390 作業系統上的備份及復置 . . . . .	38	5 結果表格目前使用 DB2QPRT 綱目 . . . . .	47
開發中心 . . . . .	38	5 在執行「歷程資料產生器」之前建立「解	
4 除錯具有雙引號的儲存程序 . . . . .	38	5 譯」表格 . . . . .	48
4 SQLFLAG(STD) 前置編譯器選項錯誤 . . . . .	38	5 檢查「歷程分析」的日誌檔 . . . . .	48
文件 . . . . .	38	抄寫 . . . . .	48
「DB2 抄寫指南與參考手冊」文件 . . . . .	38	DB2 資料抄寫的 Java 管理 API 文件 . . . . .	48
DB2 Universal Database 版本 8 HTML 文		直欄對映限制及「抄寫中心」 . . . . .	48
件安裝限制 (Windows). . . . .	38	5 Informix 來源抄寫 . . . . .	48
1 AIX 上的文件搜尋可能會失敗，除非安裝了		5 在隨處更新範例情節中包括 LOB 直欄所產	
1 所有的文件種類 . . . . .	38	5 生的限制 . . . . .	49
1 使用 Java 2 JRE1.4.0 所遇到的文件搜尋問		1 安全的 Windows 環境 . . . . .	49
1 題 . . . . .	39	Spatial Extender . . . . .	50
為那些於安裝期間不是選項的語言安裝 DB2		5 在安裝 FixPak 或修補程式之後重新連結 . . . . .	50
資訊中心 . . . . .	39	SQL 輔助程式 . . . . .	50
1 當用於主電腦系統時，Linux 版本的 DB2		在「命令中心」中停用「SQL 輔助程式」按	
1 Universal Database 之正式命名慣例 . . . . .	40	鈕 . . . . .	50
GUI 工具 . . . . .	40	從 DB2 啟動「SQL 輔助程式」的兩個版本	51
「控制中心」外掛程式支援 . . . . .	40	SQL 參照 . . . . .	51
於 DB2 GUI 工具中顯示 Indic 字元 . . . . .	40	5 ALTER WRAPPER 陳述式 . . . . .	51
		系統監督程式 . . . . .	51

3	事件記錄大小限制 . . . . .	51
	Snapshot UDF 限制. . . . .	51
4	V8.1.4 中未定義「回復」監督程式元素重做	
4	的日誌量 . . . . .	51
2	調節公用程式限制 . . . . .	52
	XML Extender . . . . .	52
2	XML Extender 範例程式已更名. . . . .	52
4	在 XML Extender 中，分解包含非唯一屬性	
4	及元素名稱的元件 . . . . .	53
	附加資訊 . . . . .	56
	變更 Unicode 伺服器行為 . . . . .	56
	使用 SQLException.getMessage() 時不會傳回	
	完整的訊息文字 . . . . .	56
4	Linux、UNIX 及 Windows 作業系統上的	
4	Java 函數及常式. . . . .	56
	英文版的 Microsoft Data Access	
	Components (MDAC) 檔案將用於 DB2	
	Universal Database V8.1 的所有國家語言版	
	本，除非已先安裝翻譯好的 MDAC 檔案。 . . . .	56

	<b>線上說明的修正與更新 . . . . .</b>	<b>57</b>
	為「開發中心」中的 SQL 儲存程序架構 C 環	
	境 . . . . .	57
2	以 Hummingbird Exceed 存取「開發中心」時	
2	啟用檢視畫面停駐 . . . . .	57
2	「開發中心」說明中的 Microsoft Visual Studio	
2	.NET add-in 資訊更新. . . . .	58
2	移轉 DB2 XML Extender 至版本 8.1.2 . . . . .	58
	使 Java 常式可編譯於「開發中心」的路徑設定	
	值 . . . . .	59
	Runstats 對話 - 更新抵達現場資訊. . . . .	59
	於「開發中心」為 Java 儲存程序指定建置選項 . . . . .	59
	<b>附錄 A. CD-ROM 目錄結構 . . . . .</b>	<b>61</b>
	<b>附錄 B. 注意事項 . . . . .</b>	<b>63</b>
	商標. . . . .	66





---

## 關於版本注意事項

### 內容:

此版本注意事項包含下列 DB2® 版本 8 產品的最新資訊：

DB2 Universal Database™ Personal Edition  
DB2 Universal Database Workgroup Server Edition  
DB2 Universal Database Workgroup Server Unlimited Edition  
DB2 Universal Database Enterprise Server Edition  
DB2 Personal Developer's Edition  
DB2 Universal Developer's Edition  
DB2 Warehouse Manager  
DB2 Warehouse Manager Sourcing Agent for z/OS™  
DB2 Data Links Manager  
DB2 Net Search Extender  
DB2 Spatial Extender  
DB2 Intelligent Miner™ Scoring  
DB2 Intelligent Miner Modeling  
DB2 Intelligent Miner Visualization  
DB2 Connect™ Application Server Edition  
DB2 Connect Enterprise Edition  
DB2 Connect Personal Edition  
DB2 Connect Unlimited EditionDB2 Query Patroller

### 結構:

3 此版本注意事項分成三個部份：

- 3 • 第一個部份重點在於此版本中的新功能。
- 3 • 第二個部份包含在出版品發行時會影響到上述所列產品的已知問題、限制及暫  
3 行解決方法的詳細資訊。請詳讀這些注意事項，以熟悉有關此版次的 DB2 系列  
3 產品任何已知的重要問題。
- 3 • 第三個部份包含產品 GUI 工具說明中可用資訊的更正及更新。

1 最新的文件可在最新版的「DB2 資訊中心」中取得 (透過瀏覽器存取)。下面的「其  
1 它資源」一節中有提供下載最新文件的 URL。

1 「DB2 資訊中心」文件中的修訂標記表示自從版本 8.1 的 PDF 資訊出版之後已  
1 新增或變更的文字。垂直線 (|) 表示版本 8.1 最初發行時所新增的資訊。數字指示  
1 符 (比如 1 或 2) 表示是結尾為相同數字的 FixPak 或層次所新增的資訊。例如，  
1 1 指出 FixPak 1 中所新增或變更的資訊，2 指出針對版本 8.1.2 所變更的資訊。

1 在 FixPak 1 的時候，*Data Links Manager Administration Guide and Reference*  
1 已更新了 (PDF 格式，書號 SC27-1221-01)，並可從 DB2 支援網站下載：

<http://www.ibm.com/software/data/db2/udb/winos2unix/support>

### 其它資源:

您可從 IBM 軟體網站下載 DB2 Life Sciences Data Connect 產品的文件，網址為：

<http://www.ibm.com/software/data/db2/lifesciencesdataconnect/>

如果您想要檢視 HTML 格式的 DB2 文件，您可以從下列網址線上存取「DB2 HTML 資訊中心」：<http://publib.boulder.ibm.com/infocenter/db2help/>。另外，如果您想要將「DB2 HTML 資訊中心」安裝在您的系統上，您可以從相同網站下載 *DB2 HTML* 文件 CD-ROM 映像檔。每一版次都會更新 DB2 HTML 文件。如需最新文件，請線上存取「DB2 HTML 資訊中心」，或下載 *DB2 HTML* 文件 CD-ROM 映像檔，然後安裝在您的系統上。PDF 文件則較少更新。

關於「DB2 開發中心」及 DB2 for z/OS 的詳細資訊可從以下網址取得：

<http://www.ibm.com/software/data/db2/os390/spb/>。

如需 DB2 系列產品的最新資訊，請訂閱免費的 *DB2 Magazine*。您可以從 <http://www.db2mag.com> 取得線上版的雜誌；要求訂閱的指示也會公佈於這個網站上。

---

## 8.1 版 FixPak 5 的新增功能

---

### 5 「開發中心」加強功能

#### 5 支援在 DB2 for z/OS 上執行的 SQL 儲存程序遠端除錯

5 在 DB2 UDB 版本 8 FixPak 2 中，「開發中心」支援在 DB2 for z/OS 版本 8  
5 伺服器上執行的 SQL 儲存程序遠端除錯。整合的「SQL 除錯器」可讓您：

- 5 • 逐行檢視程式碼
- 5 • 設定行或變數岔斷點
- 5 • 檢視變數值
- 5 • 修改變數值
- 5 • 檢視呼叫堆疊資訊
- 5 • 在呼叫堆疊上切換不同巢狀的 SQL 儲存程序

5 如需其他資訊，請閱讀下列技術文章：

5 <http://www7b.software.ibm.com/dmdd/library/techarticle/0303rader/0303rader.html>

#### 5 可供在遠端 DB2 for z/OS 伺服器上建置 SQL 儲存程序的 DB2 Build 5 批次公用程式

5 新的 DB2Build 批次公用程式可讓您利用由「開發中心」介面所提供的相同基本結  
5 構，從命令行在遠端 DB2 for z/OS 伺服器上建置 SQL 儲存程序。DB2Build 可  
5 使用 DSNTPSMP 建置函數，在遠端系統上執行建置步驟，然後將結果報告給呼叫  
5 從屬站。

#### 5 先決條件:

5 DB2Build 批次公用程式需要下列各項：

- 5 • JDK 版本 1.3 或更高版本
- 5 • DSNTPSMP：
  - 5 – 版本 1.15 (PQ45854) 或更高版本 (DB2 z/OS 版本 6 及 7)
  - 5 – 版本 1.20 或更高版本 (DB2 z/OS 版本 8)
- 5 • 從屬站上的 IBM DB2 Universal Database Development Center 版本 8.1.2
- 5 • DB2PATH 環境變數必須參照 DB2 安裝路徑

## 支援的動作:

**DROP** 若要捨棄現存的儲存程序，請發出下列命令：

```
DB2Build -action = drop [other options] name1 name2 name3
```

這樣會捨棄已定義的程序 (name1) 或一組程序。如需其它選項及相對應的  
值類型的完整清單，請在命令行中鍵入 `DB2Build -help`。

## CREATE

若要建立儲存程序，請發出下列命令：

```
DB2Build -action = create [other options] filename1 filename2 filename3
```

這個命令會從檔名所指定的來源建置儲存程序。您也可以指定來源檔清單  
(其中的每個檔案都包含一或多個儲存程序的來源)。您可以將這個建置命  
令用於已存在的儲存程序，並建立全新的儲存程序。如果您設定  
`-force=true`，則會捨棄已存在的儲存程序，然後建立已定義的儲存程  
序。如果您設定 `-force=false`，則只會建立目前不存在的儲存程序。如需  
其它選項及相對應值類型的完整清單，請在命令行中鍵入 `DB2Build  
-help`。

## REBIND

若要重新連結現存程序的資料包，請發出下列命令：

```
DB2Build -action = rebind [other options] filename1 filename2 filename3
```

這個命令會重新連結現存的儲存程序與一組新的連結選項。如需其它選項  
及相對應值類型的完整清單，請在命令行中鍵入 `DB2Build -help`。

## ALTER\_SOURCE

若只要重建儲存程序的來源，請發出下列命令：

```
DB2Build -action = alter_source [other options] file1 file2 file3
```

如需其它選項及相對應值類型的完整清單，請在命令行中鍵入 `DB2Build  
-help`。

資料庫連線會在處理程序開始時建立，並在每次呼叫 `DB2Build` 結束時切斷。連線  
在跨多重 `DB2Build` 呼叫的情形下無法保留。

如需「DB2 開發中心」及 `DB2 for z/OS` 的更多資訊，請參閱  
<http://www.ibm.com/software/data/db2/os390/spb/>

---

## 5 DB2 Connect 加強功能

### 5 Linux for zSeries 64 位元上的 DB2 Connect

5 FixPak 5 新增了對於 Linux for zSeries 64 位元上的 DB2 Connect 的支援。在  
5 FixPak 5 層次安裝更新的映像檔，即可啓用 Linux for zSeries 64 位元上的 DB2  
5 Connect 支援。也就是說，安裝 DB2 Connect for Linux zSeries 版本 8.1，然後  
5 引用 FixPak 5，將無法啓用 64 位元支援。

5 系統需求如下：

- 5 • 硬體：IBM eServer zSeries
- 5 • 軟體：SuSE Linux Enterprise Server (SLES) 8 SP2，核心程式層次 2.4.19-4，glibc  
5 2.2.5

---

## 5 「OLAP 中心」加強功能

### 5 DB2 Cube Views 支援 Windows 2003 Server 32 位元

5 DB2 Cube Views 伺服器及從屬站元件目前可支援 Windows 2003 Server 32 位元  
5 作業系統。

---

## 5 「Query Patroller 中心」加強功能

### 5 加強的過濾能力

5 使用「Query Patroller 中心」檢視「受管理查詢」報告及「長期查詢活動」報告時，  
5 可能會顯示大量橫列。您可以使用過濾視窗，只顯示符合每個報告所提供的過濾  
5 條件的查詢。

5 若為「受管理查詢」報告，則您可以過濾：

- 5 • ID
- 5 • 狀態
- 5 • 提出者 ID
- 5 • 建立時間
- 5 • 完成時間
- 5 • 查詢的查詢類別

5 若為「長期查詢活動」報告，則您可以過濾：

- 5 • 查詢 ID

- 提出者 ID
- 解譯執行

**註:**

1. 若為所有「歷程分析」報告 (例如「長期查詢活動」)，則您也可以使用選取歷程物件時，出現在「Query Patroller 中心」頂端的時間範圍欄位，來過濾完成時間。

若要從 Managed Queries 資料夾開啓「過濾器」筆記本：

1. 開啓「Query Patroller 中心」。
2. 展開 Monitoring 資料夾之下的物件樹狀結構，直到找到 Managed Queries 資料夾為止。
3. 用滑鼠右鍵按一下 Managed Queries 資料夾，並在蹦現功能表中選取「過濾器」。會開啓「過濾器」筆記本。

若要從 Queries 資料夾開啓「過濾器」筆記本：

1. 開啓「Query Patroller 中心」。
2. 展開 Historical Analysis 資料夾之下的物件樹狀結構，直到找到 Queries 資料夾為止。
3. 用滑鼠右鍵按一下 Queries 資料夾，並在蹦現功能表中選取「過濾器」。會開啓「過濾器」筆記本。

如果符合下列兩個條件，則選取 Managed Queries 或 Queries 資料夾時，也會自動開啓「過濾器」筆記本：

- 資料夾中的物件數超過「過濾器」筆記本指定的物件計數
- 啓用了「過濾器」筆記本的**超過物件計數時自動顯示過濾器**選項

**程序：** 過濾表格以進行歷程分析的程序，在 *DB2 Query Patroller Guide: Installation, Administration, and Usage* 手冊中有說明。

下表顯示「受管理查詢」的「過濾器」對話框所列出之每個直欄的預期待值：

表 1. 「過濾器」對話框的有效值 (受管理查詢)

直欄	值
ID	代表查詢 ID 的數值

表 1. 「過濾器」對話框的有效值 (受管理查詢) (繼續)

直欄	值
狀態	代表狀態的單一字元。可能的值有： <ul style="list-style-type: none"> <li>• H (狀態為「已保留」的查詢)</li> <li>• Q (狀態為「已佇列處理」的查詢)</li> <li>• R (狀態為「執行中」的查詢)</li> <li>• A (狀態為「已中斷」的查詢)</li> <li>• C (狀態為「已取消」的查詢)</li> <li>• D (狀態為「已完成」的查詢)</li> <li>• U (狀態為「不明」的查詢)</li> </ul>
提出者 ID	代表提出者 ID 的字串
建立時間	代表建立查詢之時間的時間戳記。例如： 2003-07-29-00.00.00
完成時間	代表完成查詢之時間的時間戳記。例如： 2003-07-29-00.00.00
查詢類別	代表此查詢使用之查詢類別 ID 的數值

下表顯示「歷程查詢」的「過濾器」對話框所列之每個直欄的預期值：

表 2. 「過濾器」對話框的有效值 (歷程查詢)

直欄	值
ID	代表查詢 ID 的數值
提出者 ID	代表提出者 ID 的字串
解譯執行	指出此查詢是否執行「歷程分析資料產生器」的單一字元。可能的值有： <ul style="list-style-type: none"> <li>• N (尚未執行「歷程分析資料產生器」)</li> <li>• S (已順利執行「歷程分析資料產生器」)</li> <li>• F (未順利執行「歷程分析資料產生器」)</li> </ul>





5 常式定義者就是發出 CREATE 陳述式以在資料庫中建立常式的使用者  
5 ID。常式定義者通常是 DBA，但很可能也同時是常式資料包擁有者。現在  
5 呼叫常式時，會在資料包載入時，對定義者授權執行常式的授權 (而不是常  
5 式呼叫者的授權)，以執行與常式相關的資料包。常式定義者的角色會將  
5 專用權封裝在一個使用者 ID 下，以：

- 5 • 建立常式
- 5 • 執行常式資料包
- 5 • 執行常式
- 5 • 將執行常式的專用權授與其它使用者 ID

5 常式定義者的角色也具有中央常式專用權管理程式的功能。執行 CREATE  
5 陳述式以在資料庫中建立常式時，常式定義者會隱含地接收常式上的  
5 EXECUTE WITH GRANT OPTION。若要呼叫常式，常式定義者也必須擁  
5 有常式之資料包的 EXECUTE 專用權。這個專用權必須由資料包擁有者明  
5 確地給予定義者。常式定義者有了這兩種專用權之後，常式定義者就可以  
5 執行常式，並將常式的 EXECUTE 專用權授與即將成為常式呼叫者的使用  
5 者 ID。如果取消了常式定義者的常式特殊專用權之一，常式定義者就無法  
5 執行常式。接收來自定義者之 EXECUTE 專用權的任何使用者 ID，也將  
5 無法執行常式，因為在執行時期 (定義者) 會檢查使用者 ID 是否有專用權  
5 以執行常式資料包，而此時使用者 ID 已不具備適當的專用權。這個機制  
5 可集中處理常式執行專用權的配置及廢止動作。

5 **註：**對於 SQL 常式，常式定義者也是隱含的資料包擁有者。因此，定義者  
5 將對常式及常式資料包具有 EXECUTE WITH GRANT OPTION 專用  
5 權。

## 5 常式呼叫者

5 常式呼叫者就是會呼叫常式的任何使用者 ID。常式可以從命令視窗中呼  
5 叫，或從應用程式內呼叫。在方法及 UDF 中，常式參照必須內含在另一  
5 個 SQL 陳述式中，而程序則使用 CALL 陳述式來呼叫。對於應用程式中的  
5 動態 SQL，呼叫者就是直接較高階常式或含有常式呼叫的應用程式的執  
5 行時期授權 ID (然而，這個 ID 也可以取決於 DYNAMICRULES 選項，  
5 這是連結較高階常式/應用程式時所用的選項)。對於靜態 SQL，呼叫者即  
5 是資料包 (含有常式參照者) 的 OWNER precompile/bind 選項的值。對常  
5 式具有「執行」專用權，才能使用這些使用者 ID。

5 如果使用者嘗試呼叫使用者無權執行的常式，系統將傳回一個錯誤  
5 (SQLSTATE 42501)。當常式定義者對與常式相關的資料包沒有「執行」專  
5 用權時，也會傳回這個錯誤。

## 5 移轉至 DB2 版本 8.1 的外部常式:

在 DB2 版本 8.1 之前，是透過授與及取消與常式相關的資料包的「執行」專用權，來管理使用者呼叫常式的專用權。完成資料庫移轉後，資料庫會自動執行下列動作：

- 將 EXECUTE WITH GRANT OPTION 專用權給予每個移轉常式的常式 DEFINER。
- 針對每個移轉外部常式（程序、函數、方法），將 EXECUTE 專用權授與 PUBLIC。
- 將每個移轉 SQL 程序的 EXECUTE 專用權授與在移轉之前擁有常式資料包之 EXECUTE 專用權的使用者。

自動授與這些專用權，可確保在資料庫移轉之前，有能力呼叫常式的所有使用者都能夠繼續進行這個動作。如果資料庫管理員現在想要限制使用常式，他們可以取消特定資料庫使用者對常式具有的「執行」專用權。

資料庫管理員會使用 db2undgp 命令來識別可存取 SQL 的外部儲存程序。也可以使用 db2undgp 命令來取消所有資料庫使用者對於這些程序的 EXECUTE 專用權。這樣可以有效地將存取 SQL 資料的所有常式轉換為無人可以執行的狀態。然後，DBADM 或 SYSADM 可以選擇將每一個常式上的「執行」專用權授與給想要呼叫程序的特定使用者。

#### 範例 1：當定義者也是資料包擁有者時，將 EXECUTE 專用權授與使用者:

常式會經過前置編譯、連結及登錄。常式定義者（也是常式資料包擁有者）可將常式的 EXECUTE 專用權授與想要呼叫常式的使用者。

動作	動作結果
1) 使用者 USER1 可前置編譯及連結外部常式，不需使用 OWNER 前置編譯/BIND 選項。	這樣可使 USER1 成為資料包擁有者。USER1 此時即擁有與常式相關之資料包的 EXECUTE WITH GRANT OPTION 專用權。
2) USER1 可發出 CREATE 陳述式以登錄外部常式。	這樣可使 USER1 成為外部常式定義者。USER1 此時即擁有常式的 EXECUTE WITH GRANT 專用權。
3) USER1 可將常式的 EXECUTE 專用權授與 USER2。	USER2 此時可以順利呼叫常式。
4) USER2 可使用 CALL 陳述式呼叫常式。	USER2 已順利呼叫常式。

#### 範例 2：當定義者不是資料包擁有者時，將 EXECUTE 專用權授與使用者:

外部常式會經過前置編譯、連結及登錄。常式定義者可將常式的 EXECUTE 專用權授與想要呼叫常式的使用者。除非常式定義者接收來自常式資料包擁有者的 EXECUTE 專用權，否則無法順利呼叫常式。

動作	動作結果
1) 使用者 USER1 可前置編譯及連結外部常式，不需使用 OWNER 前置編譯/BIND 選項。	這樣可使 USER1 成為資料包擁有者。USER1 此時即擁有與常式相關之資料包的 EXECUTE WITH GRANT OPTION 專用權。
2) USER2 可發出 CREATE 陳述式以登錄外部常式。	這樣可使 USER2 成為外部常式定義者。USER2 此時即擁有常式的 EXECUTE WITH GRANT OPTION 專用權。USER2 尚未擁有常式之資料包的 EXECUTE 專用權。
3) USER2 可將常式的 EXECUTE 專用權授與 USER3	USER3 擁有常式的 EXECUTE 專用權。
4) USER3 可使用 CALL 陳述式呼叫常式。	USER3 呼叫常式失敗，因為 USER2 尚未擁有常式之資料包的 EXECUTE 專用權。
5) USER1 可將常式資料包的 EXECUTE 授與 USER2	USER2 此時可以執行常式資料包以及常式。
6) USER3 呼叫常式	USER3 已順利呼叫常式。

## 可管理性的加強功能

### 定義原則以連結 DB2 程序

變數名稱	作業系統	值
說明		
DB2AFFINITIES	AIX 5 或更新版本	預設值=未設定

5	變數名稱	作業系統	值
5	<b>說明</b>		
5	在啓用 NUMA 的系統上定義資源原則。		
5	您可以設定登錄變數，以指出架構檔的路徑，這個架構檔係用來定義一個將 DB2 程序連結至作業系統資源的原則。資源原則可讓您指定用來限制 DB2 的作業系統資源集。每一個 DB2 程序都會連結至資源集的單一資源。資源指定是以循環方式發生。		
5	範例架構檔：		
5	範例 1：將所有 DB2 程序連結至 CPU 1 或 3。		
5	<code>&lt;RESOURCE_POLICY&gt;</code>		
5	<code>&lt;METHOD&gt;CPU&lt;/METHOD&gt;</code>		
5	<code>&lt;RESOURCE&gt;1&lt;/RESOURCE&gt;</code>		
5	<code>&lt;RESOURCE&gt;3&lt;/RESOURCE&gt;</code>		
5	<code>&lt;/RESOURCE_POLICY&gt;</code>		
5	範例 2：將 DB2 程序連結至下列其中一個資源集：sys/node.03.00000、sys/node.03.00001、		
5	sys/node.03.00002、sys/node.03.00003		
5	<code>&lt;RESOURCE_POLICY&gt;</code>		
5	<code>&lt;METHOD&gt;RSET&lt;/METHOD&gt;</code>		
5	<code>&lt;RESOURCE&gt;sys/node.03.00000&lt;/RESOURCE&gt;</code>		
5	<code>&lt;RESOURCE&gt;sys/node.03.00001&lt;/RESOURCE&gt;</code>		
5	<code>&lt;RESOURCE&gt;sys/node.03.00002&lt;/RESOURCE&gt;</code>		
5	<code>&lt;RESOURCE&gt;sys/node.03.00003&lt;/RESOURCE&gt;</code>		
5	<code>&lt;/RESOURCE_POLICY&gt;</code>		
5	註：使用 RSET 方法時，需要 CAP_NUMA_ATTACH 能力。		

## 5 在 AIX 伺服器上控制連接使用者的登入限制

5 依預設值，當使用者在 AIX 伺服器上做身分驗證時，在容許連線繼續之前，DB2  
5 將會檢查連接使用者的本端登入限制。DB2LOGINRESTRICTIONS 登錄變數將允  
5 許 DB2 強制執行登入限制的替代模式。如果未設定 DB2LOGINRESTRICTIONS，  
5 預設值是 LOCAL。變數可以設定為下列值：

- |   |               |                        |
|---|---------------|------------------------|
| 5 | <b>REMOTE</b> | DB2 將只強制執行遠端登入限制       |
| 5 | <b>SU</b>     | DB2 將只強制執行 su 限制       |
| 5 | <b>NONE</b>   | DB2 將不會強制執行任何特定的登入限制模式 |
| 5 | <b>LOCAL</b>  | DB2 將只強制執行本端登入限制       |

5 在所有的狀況中，DB2 仍會檢查下列錯誤狀況：

- 5 • 到期的帳戶
- 5 • 鎖定的帳戶
- 5 • 無效的使用者

---

## 已知問題及可行方案 (8.1 版 FixPak 5)

以下為 DB2® Universal Database 版本 8 的 FixPak 5 中目前已知的限制、問題及可行方案。本節中的資訊僅適用於 DB2 Universal Database™ 版本 8 FixPak 5 及其支援產品。所有限制不見得適用於本產品的其他版次。

---

### 產品和產品層次支援

#### Linux 及 UNIX 型系統上的替代 FixPak

在 DB2 Universal Database 版本 8 之前，FixPak 僅用來更新已安裝在某固定位置中的 DB2 Universal Database 套件或檔案集。實質上來說，這表示安裝 FixPak 會以 FixPak 中提供的更新檔案來取代現存的檔案，因此在單一系統上不可能有多個 DB2 FixPak 層次。現在，具有多重 FixPak 層次的 DB2 Universal Database 版本 8.1 Enterprise Server Edition (ESE) 可以同時存在於同一系統中。此特性從版本 8.1.2 的正式作業環境之後就受到支援，且使用下列兩種 FixPak 來達成：

##### 一般 FixPak

- 不僅可供 ESE 使用，還可以供相關平台的所有支援之 DB2 V8.1 產品使用
- 可以直接安裝在目前已安裝的產品上（位於 AIX® 上的 /usr/opt/db2\_08\_01 或其他平台上的 /opt/IBM/db2/V8.1）

##### 替代 FixPak

- 可以安裝成全新的 DB2 Universal Database ESE 複本
- 安裝在預先定義的位置中，而不是一般 DB2 Universal Database 安裝所用的位置

##### 註：

1. 如果您不認為多個 FixPak 安裝對您的環境來說是必要的，就不需要執行它。
2. 從 IBM DB2 Universal Database Enterprise Server Edition (ESE) for Linux 及 UNIX® 版本 8.1.2 開始，將 FixPak 安裝為「多重 FixPak」時，可在正式作業環境中予以支援。

若要將多個 FixPak 案例更新為不同 FixPak 層次，請執行下列其中一個選項：

- 將適當的「一般 FixPak」安裝在已安裝的 General Availability (GA) 產品之上，然後從現存的 GA 路徑執行 db2iupdt 來更新案例。

- 3
- 將適當的替代 FixPak 安裝至它自己的唯一路徑，然後從這個路徑執行 db2iupdt 來更新案例。

3 若需有關於下載替代 FixPak 的進一步資訊，請造訪 IBM® 支援網站，網址是  
3 <http://www.ibm.com/software/data/db2/udb/winos2unix/support>。

## 前一版的 DB2 Universal Database 伺服器支援

若要在移轉所有 DB2 Universal Database 伺服器至版本 8 之前先移轉 DB2 Universal Database 從屬站系統至版本 8，請注意幾項限制。

爲了使版本 8 從屬站能使用版本 7 伺服器，您需在版本 7 伺服器上架構並啓用 DRDA® 應用程式伺服器功能的使用。關於如何執行此項作業的資訊，請參閱版本 7 安裝與架構補充資料。您無法從 DB2 Universal Database 版本 8 的從屬站來存取 DB2 Connect™ 版本 7 的伺服器。

當您從版本 8 的從屬站來存取版本 7 的伺服器時，將不支援：

- 下列資料類型：
  - 大型物件 (LOB) 資料類型
  - 使用者定義的特殊類型
  - DATALINK 資料類型  
DATALINK 資料類型可讓您管理在非關聯式儲存體中找到的外部資料。DATALINK 資料類型參照那些實際位於 DB2 Universal Database 之外部檔案系統的檔案。
- 下列機密保護功能：
  - 身分驗證類型 SERVER\_ENCRYPT  
SERVER\_ENCRYPT 爲一種加密通行碼的方法。加密的通行碼與使用者 ID 搭配使用來鑑別使用者。
  - 變更通行碼  
您無法從版本 8 的從屬站來變更版本 7 伺服器上之通行碼。
- 下列連線及通訊協定：
  - 需要 ATTACH 而不是連線的案例要求  
從版本 8 從屬站至版本 7 伺服器的 ATTACH 將不受支援。
  - 除 TCP/IP 以外的網路通訊協定。  
(SNA、NetBIOS、IPX/SPX 等等)
- 下列應用程式的特性與作業：
  - 除 ODBC/JDBC 之外的所有應用程式之 DESCRIBE INPUT 陳述式。

爲了支援版本 8 從屬站執行可存取版本 7 伺服器的 ODBC/JDBC 應用程式，可將 DESCRIBE INPUT 支援的修正程式套用到需要此存取類型的所有版本 7 伺服器上。此修正程式與 APAR IY30655 相關。請參閱任何 DB2 Universal Database 文件集 (PDF 或 HTML) 中的『連絡 IBM (Contacting IBM)』資訊，瞭解如何取得與 APAR IY30655 相關的修正程式。

DESCRIBE INPUT 陳述式爲一項效能與可用性加強功能，其可讓應用程式要求器取得已備妥之陳述式中的輸入參數記號說明。對於 CALL 陳述式來說，此包括與儲存程序的 IN 和 INOUT 參數相關的參數記號。

– 兩階段確定

當使用涉及版本 8 從屬站的協調交易時，您無法使用版本 7 伺服器作爲交易管理程式資料庫，版本 7 伺服器也無法參與可能使用版本 8 伺服器作爲交易管理程式資料庫的協調交易。

– XA 相容交易管理程式

使用版本 8 從屬站的應用程式不可使用版本 7 伺服器來作爲 XA 資源。此包括 WebSphere®、Microsoft® COM+/MTS、BEA WebLogic 及爲交易管理安排之部份的其他應用程式。

– 監督

– 可由從屬站對伺服器起始的公用程式

– 大小超過 32 KB 的 SQL 陳述式

版本 8 工具使用版本 7 伺服器有一些類似限制。

下列「版本 8」的 GUI 工具、產品及「中心」僅支援版本 8 的伺服器：

- 控制中心
- 開發中心
- 健康中心 (包含本中心的 Web 版本)
- 未完交易管理程式
- 資訊型錄中心 (包含本中心的 Web 版本)
- 交易日誌
- 授權中心
- 衛星管理中心
- Spatial Extender
- 作業中心
- 工具設定

下列版本 8 的工具可支援版本 7 伺服器 (但有一些限制)：

- 命令中心（包含本中心的 Web 版本）
  - 「命令中心」不支援 Script 的儲存、匯入及排程。
- 資料倉儲中心
- 抄寫中心
- 「架構輔助程式」的匯入/匯出架構功能
- SQL 輔助程式
- Visual Explain

一般而言，版本 7 及更早版本的伺服器將無法使用或存取僅從「控制中心」的導覽樹內啟動的任何版本 8 工具或任何根據這類工具而產生的明細檢視畫面。使用版本 7 或更早版本的伺服器時，您應考慮使用版本 7 的工具。

## Classic Connect 無法使用

Classic Connect 產品無法使用。雖然您可於「資料倉儲」文件或其他地方找到 Classic Connect 產品的參考資料，但請您忽略這些參考資料，因為它們已不再適用。

## 「資料倉儲中心」下一層次伺服器支援限制

DB2 Universal Database (DB2 UDB) Enterprise Server Edition 版本 8 「資料倉儲中心」的下一層次伺服器支援有下列限制：

### 大型物件 (LOB) 支援

- 若您在比 DB2 UDB Enterprise Server Edition 版本 8 更早的伺服器上使用倉儲控制資料庫，您將無法使用 LOB。您必須將倉儲控制資料庫升級至正確層次，或移動控制資料庫至安裝了 DB2 UDB Enterprise Server Edition 版本 8 倉儲伺服器的系統，且從該系統本端使用之。
- 若要在「資料倉儲中心」與 DB2 之間移動 LOB，您必須升級至 DB2 UDB Enterprise Server Edition 版本 8。

### 系統網路架構 (SNA) 支援

若您使用 SNA 連接至倉儲來源和目標，您必須變更架構為 TCP/IP over SNA，或使用 Windows NT® 倉儲代理程式。

### 支援 EXPORT 與 LOAD 公用程式

當您升級倉儲代理程式時，您也必須升級來源目標資料庫，或以「SQL 選取」和「插入」步驟來取代倉儲程序中的 EXPORT 與 LOAD 公用程式。「SQL 選取」和「插入」步驟使用後面為 SELECT 和 INSERT 命令的 DELETE\* 命令。「SQL 選取」和「插入」步驟需要資料庫來記載所有交易。結果，「SQL 選取」和「插入」步驟的效能不及 EXPORT 和 LOAD 公用程式。



## 4 IA64 上的 HP-UX 的資料庫移轉

4 對於 IA64 上的 DB2 for HP-UX 而言，版本 8.x 系列不支援資料庫移轉。

4 對於 IA64 上的 DB2 for HP-UX 而言，並不支援將版本 7 DB2 備份映像檔復置  
4 到版本 8 案例中。

## DB2 Universal Database Workgroup Server Edition 的 DB2 授權原則

雖然 *DB2 伺服器快速入門* 這本書及「授權中心」的線上工具說明另有指示，但對於 DB2 Universal Database Workgroup Server Edition 來說，網際網路授權原則無效。若您需要網際網路使用者的授權，您必須購買 DB2 Universal Database Workgroup Server Unlimited Edition。

## DB2 Universal Database 版本 7 伺服器存取

若要從版本 8 的從屬站來存取在 Linux、UNIX 或 Windows® 作業系統上的 DB2 Universal Database 版本 7 伺服器，則必須在伺服器上安裝版本 7 的 FixPak 8 (或更新版本)，並執行 **db2updv7** 命令。若要取得安裝版本 7 FixPak 的相關指示，請參閱版本 7 FixPak 的 Readme 及「版本注意事項」。

您無法從 DB2 Universal Database 版本 8 的從屬站來存取 DB2 Connect 版本 7 的伺服器。

## 「資料倉儲中心」不適用於簡體中文

簡體中文的版本將不提供「資料倉儲中心」功能。因此下列相依的 DB2 元件也無法在此環境中使用：

- DB2 Warehouse Manager。
- DB2 Warehouse Manager Connector for the Web 及 DB2 Warehouse Manager Connector for SAP，則是與 DB2 Warehouse Manager 的安裝相依。
- 「資訊型錄中心」與 DB2 Warehouse Manager 的「管理資訊型錄」精靈元件相依。

## DB2 Web 工具

若是使用下列語言，那麼由「DB2 Web 工具」所支援的應用程式伺服器就必須符合 Servlet 2.3 規格：

- 日文
- 韓文
- 簡體中文

- 繁體中文
- 俄文
- 波蘭文

## 在 DB2 UDB for OS/390 版本 6 及 DB2 UDB for z/OS 版本 7 上， SQLJ 及 SQL 輔助程式支援需要開發中心 APAR

在 Windows 或 UNIX 作業系統中使用 Application Development Client for DB2 Universal Database 版本 8 的「開發中心」時，必須在伺服器上安裝下列 APAR 以啓用 SQLJ 及 SQL「輔助程式」支援：

### DB2 UDB for z/OS 版本 7

- PQ65125 - 提供 SQLJ 支援以建置 Java SQLJ 儲存程序
- PQ62695 - 提供「SQL 輔助程式」支援

### DB2 UDB for OS/390® 版本 6

- PQ62695 - 提供「SQL 輔助程式」支援

## 「開發中心」對 64 位元作業系統的限制

「開發中心」不支援 64 位元伺服器的 Java 儲存程序除錯。64 位元 Windows 作業系統可支援 SQL 儲存程序的除錯。64 位元伺服器不支援 OLE DB 與 XML。

## 「開發中心」現在已支援 OS/390 或 z/OS 伺服器上執行之 SQL 陳述式的「實際成本」資訊

「DB2 開發中心」現在可以提供 DB2 Universal Database for OS/390 及 z/OS 版本 6 及版本 7 所執行之 SQL 陳述式的「實際成本」資訊。提供了下列「實際成本」資訊：

- CPU 時間
- 外部格式的 CPU 時間
- 以百分之一秒的整數來表示的 CPU 時間
- 外部格式的 Latch/lock 競爭等候時間
- getpages 數量 (整數格式)
- 讀取 I/O 數量 (整數格式)
- 寫入 I/O 數量 (整數格式)

這一功能還能夠讓您檢視在單一 SQL 陳述式中使用不同主變數值所得出的多組「實際成本」結果。

1 在用於 OS/390 及 z/OS 連線的「SQL 陳述式」視窗中，從「建立 SQL 儲存程  
1 序」以及「建立 Java 儲存程序」精靈中的「開發中心」，即可取得「實際成本」  
1 資訊。若要使用「實際成本」功能，請於上述其中一個「儲存程序」精靈中，按  
1 一下 OS/390 及 z/OS 連線視窗中的**實際成本**按鈕。若要使用「實際成本」功能，  
1 您必須在 DB2 OS/390 伺服器上安裝「儲存程序監督程式」(Stored Procedure  
1 Monitor Program, DSNWSPM)。

## 2 在 Linux 作業系統上的「開發中心」

2 「開發中心」不能用來對任何 Linux 發行版 (32 位元、64 位元、Intel、zSeries 或  
2 iSeries) 上執行的 Java™ 儲存程序進行除錯。

## 聯合系統限制

**對於 DB2 Universal Database for Linux、UNIX 及 Windows 版本 7.2 聯合資料庫的使用者:**

若要建立 DB2 Universal Database (DB2 UDB) for UNIX 及 Windows 版本 8 表格及概略表的暱稱，您必須在 DB2 UDB for UNIX 及 Windows 版本 7.2 聯合資料庫上套用 DB2 UDB for UNIX 及 Windows 版本 7.2 FixPak 8。如果您沒有在 DB2 UDB for UNIX 及 Windows 版本 7.2 聯合資料庫上套用 Fixpak 8，則當您存取暱稱時將會發生錯誤。

**LONG VARCHAR 及 LONG VARGRAPHIC 支援:**

聯合文件指出不支援 DB2 產品系列所使用的 LONG VARCHAR 和 LONG VARGRAPHIC 資料類型。這並非完全正確。您可以為包含有 LONG VARCHAR 和 LONG VARGRAPHIC 資料類型直欄的 DB2 Universal Database for Linux、UNIX 及 Windows 資料來源物件建立暱稱。這些遠端直欄會對映到 DB2 Universal Database for Linux、UNIX 及 Windows LOB 資料類型。若是其它 DB2 產品系列，您可以建立一份可省略或重訂這些資料類型的概略表，然後為該概略表建立暱稱。

**WITH HOLD 游標:**

1 您可以對在暱稱上或在 PASSTHRU 階段作業中定義的游標使用 WITH HOLD 語  
1 意。然而，若您嘗試使用此語意 (含 COMMIT)，但資料來源不支援 WITH HOLD  
1 語意時，就會產生錯誤。

**資料來源:**

3 使用 DB2 Information Integrator 關聯式及非關聯式 Wrapper 程式的版本 8.1.2 支  
3 援先前不支援的資料來源。如需支援資料來源的完整清單，請參閱「DB2  
3 Information Integrator 的 DB2 資訊中心：產品概觀」-> 聯合系統 - 概觀 -> 資  
3 料來源 -> 支援的資料來源

## DB2 Universal Database Server for VM 及 VSE 的支援:

在版本 8.1.2 中已加入 DB2 Universal Database Server for VM 及 VSE 的聯合  
支援。

## 產品支援:

3 現在透過 Information Integrator 支援先前不支援的產品：

- 3 • 使用 DB2 Information Integrator 關聯式 Wrapper 程式可支援 DB2 Relational  
3 Connect。
- 3 • 使用 DB2 Information Integrator 非關聯式 Wrapper 程式可支援 DB2 Life Sciences  
3 Data Connect。

## 不支援的作業系統:

Windows ME 作業系統不支援聯合系統。

## 設定聯合伺服器以存取資料來源:

3 COMPACT 安裝選項不安裝 DB2 系列或 Informix™ 資料來源的必要存取權。您  
3 必須使用 TYPICAL 或 CUSTOM 安裝才能存取 DB2 系列資料來源。CUSTOM  
3 安裝選項為您可用來安裝 DB2 系列和 Informix 資料來源之存取權的唯一選項。

## 更新聯合資料庫以便能夠建立 Wrapper 程式:

3 如果您正要使用以 DB2 UDB 版本 8.1 或 DB2 UDB 版本 8.1 FixPak 1 所建立  
3 的聯合資料庫，來搭配 DB2 Universal Database (DB2 UDB) 版本 8.1.2 或更新版  
3 本，則必須使用 db2upd8 命令來更新您的聯合資料庫。

## 語法：

3 ►► db2upd8 -d *database-name* \_\_\_\_\_  
3 |\_\_\_\_\_ |  
3 | -u *userid* -p *password* |

3 如果您未將資料庫更新為版本 8.1.2，則在您嘗試從「控制中心」中的「聯合資料庫  
3 物件」資料夾建立 Wrapper 程式時，將得到下列其中一則錯誤訊息：

- 3 • java.lang.NullPointerException
- 3 • [IBM][CLI Driver][DB2/NT] SQL0444N Routine "GET\_WRAP\_CFG\_C"  
3 (specific name "SQL030325095829810") is implemented with code in  
3 library or path "\GET\_WRAP\_CFG\_C", function "GET\_WRAP\_CFG\_C"  
3 which cannot be accessed. Reason code: "4". SQLSTATE=42724

於聯合系統資料庫目錄編目 **DB2** 系列資料來源:

當遠端資料庫名稱超過 8 個字元時，需要建立一個資料庫連線服務 (DCS) 目錄登錄。

以下為使用 `CATALOG DCS DATABASE` 命令在資料庫之 DCS 目錄編目登錄的範例：

```
CATALOG DCS DATABASE SALES400 AS SALES_DB2DB400
```

其中：

*SALES400*

為您在 `CATALOG DATABASE` 命令輸入的遠端資料庫名稱。

**AS** *SALES\_DB2DB400*

為您所要編目的目標主電腦資料庫名稱。

## DB2 Universal Database Workgroup Server Edition 包含高可用性函數

雖然在 DB2 Workgroup Server Edition 這一主題中並未明確地提到它，但 DB2 Enterprise Server Edition 主題中提到的 DB2 Universal Database Enterprise Server Edition 之高可用性功能，有包含在 DB2 Universal Database Workgroup Server Edition 中。

## HP-UX JDBC 驅動程式限制

「IBM DB2 通用 JDBC 驅動程式」無法連接那些使用 HP 預設字集 `roman8` 所建立的資料庫。所有 `SQLJ` 以及使用通用 JDBC 驅動程式的 JDBC 應用程式，都必須連接到以其他字集建立的資料庫。若您的 `LANG` 設為 `C` 或 `roman8` 語言環境，則必須將它改成相對應的 `ISO` 語言環境。例如，若您的 `LANG` 設為 `de_DE.roman8`，則必須使用下列命令將它改成 `de_DE.iso88591`：

```
export LANG=de_DE.iso88591
```

若要執行 `DB2 SQLJ` 以及使用「通用 JDBC」驅動程式的 JDBC 範例程式，您可以利用下列範例中的命令來建立 `SAMPLE` 資料庫 (使用美式英文的 `ISO` 語言環境)：

```
export LANG=en_US.iso88591
db2 terminate
db2samp1
```

**註：**如果已有 `SAMPLE` 資料庫，則您必須在執行 `db2samp1` 命令之前，先捨棄該資料庫。

## 4 IBM DB2 Development Add-In for Microsoft Visual Studio .NET

2 IBM DB2 Development Add-In for Microsoft Visual Studio .NET 不支援下列各項：

- 2 • DB2 Universal Database for z/OS and OS/390 版本 8
- 2 • DB2 Universal Database for iSeries 版本 8

## 5 Linux (x86、32 位元) 上需有 IBM Developer Kit for Java 1.3.1

5 DB2 伺服器需要 IBM Developer Kit for Java 1.3.1 服務版本 4，才能使用「DB2  
5 控制中心」或建立及執行 Java 應用程式 (包括儲存程序及使用者定義的函數)。僅  
5 支援 IBM Developer Kit for Java。

5 當您安裝某個需要 Java 的元件時，就會同時安裝 IBM Developer Kit for Java。  
5 不過，如果安裝程式偵測出 IBM Developer Kit for Java 1.3.1 已安裝，就不會再  
5 次安裝。IBM Developer Kit for Java 1.3.1 有專用的安裝目錄，並不會改寫任何舊  
5 版的 IBM Developer Kit for Java。

### 5 限制:

5 如果以下列方式安裝 DB2，無法同時安裝 IBM Developer Kit for Java：

- 5 • GUI 安裝程式 (db2setup)
- 5 • 回應檔安裝 (db2setup -r response\_file)

### 5 程序:

5 若要手動安裝 IBM Developer Kit for Java，請在 /cdrom/db2/linux/Java-1.3.1 目錄  
5 中執行下列命令：

```
5 rpm -ivh IBMJava2-SDK-1.3.1-4.0.i386.rpm
```

5 此命令會將 IBM Developer Kit for Java 安裝到 /opt/IBMJava2-131 目錄。

5 若要驗證 IBM Developer Kit for Java 是否完成安裝，請在 UNIX® Shell 提示中  
5 執行下列命令：

```
5 <path>/jre/bin/java -version
```

5 其中 <path> 代表 Java 的安裝路徑。例如，安裝目錄的路徑若是  
5 /opt/IBMJava2-131/，則命令為：

```
5 /opt/IBMJava2-131/jre/bin/java -version
```

5 您應該接收到如下的輸出：

```
5 java version "1.3.1"  
5 Java(TM) 2 Runtime Environment, Standard Edition (build 1.3.1)  
5 Classic VM (build 1.3.1, J2RE 1.3.1 IBM build cxia32131-20030329 (JIT enabled: jitc))
```

5 IBM Developer Kit for Java 也可以從 IBM developerWorks 網站下載，網址為  
5 <http://www.ibm.com/developerworks/java/jdk/index.html>。

## 3 在 AIX 上安裝

3 如果從路徑中含有空白的目錄執行 db2setup 程式，安裝將失敗且出現下列錯誤：

3 <file>: not found

3 將可安裝的映像檔置於路徑中沒有空格的目錄下。

## AIX 作業系統上的簡體中文語言環境

3 AIX 已在下列版本中變更連結到「簡體中文」語言環境 Zh\_CN 的字碼集：

- 3 • AIX 版本 5.1.0000.0011 或更新版本
- 3 • AIX 版本 5.1.0 (維護層次 2 或更新版本)

3 字碼集已從 GBK (字碼頁 1386) 變更爲 GB18030 (字碼頁 5488 或 1392)。由於  
3 DB2 Universal Database for AIX 透過 Unicode 支援本機的 GBK 字碼集，以及  
3 GB18030 字碼集，因此 DB2 Universal Database 會將 Zh\_CN 語言環境的字碼集  
3 預設爲 ISO 8859-1 (字碼頁 819)，並在某些作業中也會將此語言環境的專屬區預  
3 設爲美國 (US)。

要解決這項限制，有下列兩個選擇：

- 您可以將語言環境的字碼集從 GB18030 置換爲 GBK，並將專屬區從美國置換  
爲中國 (其專屬區 ID 爲 CN，專屬區碼爲 86)。
- 您可以使用其他「簡體中文」語言環境。

若您選擇使用第一個選項，請發出下列命令：

```
db2set DB2CODEPAGE=1386
db2set DB2TERRITORY=86
    db2 terminate
    db2stop
db2start
```

若您選擇使用第二個選項，請將您的語言環境從 Zh\_CN 變更爲 ZH\_CN 或  
zh\_CN。ZH\_CN 語言環境的字碼集爲 Unicode (UTF-8)，而 zh\_CN 語言環境的字  
碼集爲 eucCN (字碼頁 1383)。

## 2 在 Linux 上安裝

2 當您在 Linux 上安裝 DB2 Universal Database 版本 8.1 時，以 RPM 爲基礎的  
2 安裝會嘗試安裝 IBM Java RPM (IBMJava2-SDK-1.3.1.-2.0.i386.rpm)。如果已有較  
2 高層次的 RPM (如 IBMJava2-SDK-1.4.0.-2.0.i386.rpm)，則不會安裝前一版的 RPM。

然而，在此情況下，安裝會讓 `JDK_PATH` 資料庫架構參數指向 Java 1.3 路徑 `/opt/IBMJava2-14/`。結果，將沒有任何 Java 相依功能 (包括「DB2 工具型錄」安裝) 能夠運作。

若要解決此問題，請以案例擁有者的身份執行下列命令：

```
db2 update dbm cfg using JDK_PATH /opt/IBMJava2-14
```

如此會將 DB2 Universal Database 指向正確的 IBM Developer Kit。

## Red Hat 作業系統上的簡體中文語言環境

Red Hat 版本 8 及更高版本 (包括 Red Hat Enterprise Linux [RHEL] 版本 2.1 及 3) 已將簡體中文的預設字碼集從 GBK (字碼頁 1386) 變更為 GB18030 (字碼頁 5488 或 1392)。

由於 DB2 Universal Database for Linux 透過 Unicode 支援本機的 GBK 字碼集，以及 GB18030 字碼集，因此 DB2 Universal Database 會將它的字碼集預設為 ISO 8859-1 (字碼頁 819)，並在某些作業中也將它的專屬區預設為美國 (US)。

要解決這項限制，有下列兩個選擇：

- 您可以將 Red Hat 預設的字碼集從 GB18030 置換為 GBK，並將專屬區從美國置換為中國 (其專屬區 ID 為 CN，專屬區碼為 86)。
- 您可以使用其他「簡體中文」語言環境。

若您選擇使用第一個選項，請發出下列陳述式：

```
db2set DB2CODEPAGE=1386
db2set DB2TERRITORY=86
db2 terminate
db2stop
db2start
```

如果您選擇使用第二個選項，請發出下列任一個命令：

```
export LANG=zh_CN.gbk
export LANG=zh_CN
export LANG=zh_CN.utf8
```

其中與 `zh_CN` 相關的字碼集是 `eucCN` 或字碼頁 1383，而與 `zh_CN.utf8` 相關的字碼頁則是 1208。

## 亞洲字型可用性 (Linux)

IBM 提供適用於 Linux 的附加字型資料包，其中含有亞洲字元的其餘雙位元組字集 (DBCS) 支援。某些版本的 Linux 只安裝了顯示國家專用或區域專用字元所需的必要字型，因此必須安裝這些字型資料包。



如果您在執行 **db2setup** 命令時發現 DB2 安裝精靈介面上遺漏了字元，這可能是您的 Linux 系統尚未安裝所有必要的字型。若要讓 **db2setup** 能適當地參照安裝 CD-ROM 內含的字型，請執行下列動作：

1. 輸入下列命令：**export JAVA\_FONTS=/<cdrom>/db2/<linux\_platform>/java/jre/lib/fonts** 其中 <cdrom> 是安裝映像檔的位置，<linux\_platform>是具有 *Linux* 字首的目錄名稱。
2. 重新執行 **db2setup** 命令。

安裝後，如果您在使用 DB2 GUI 工具時發現有遺漏字元的情形，請安裝 DB2 產品隨附的必要字型。下列 CD-ROM 的 **fonts** 目錄上都可以找到這些字型：

- *IBM Developer Kit, Java Technology Edition, Version 1.3.1 for AIX operating systems on 64-bit systems*
- *Java application development and Web administration tools supplement for DB2, Version 8.1*。

在此目錄中，有兩種字體可供使用：Times New Roman WorldType 及 Monotype Sans Duospace WorldType。針對每一種字體，各有一種國家或區域專用字型。下表列出 **fonts** 目錄中以壓縮格式所提供的八種字型。

字型字體	字型檔名	國家/區域
Times New Roman WT J	tnrwt_j.zip	日本及其他國家/區域
Times New Roman WT K	tnrwt_k.zip	韓國
Times New Roman WT SC	tnrwt_s.zip	中國 (簡體中文)
Times New Roman WT TC	tnrwt_t.zip	台灣 (繁體中文)
Monotype Sans Duospace WT J	mtsansdj.zip	日本及其他國家/區域
Monotype Sans Duospace WT K	mtsansdk.zip	韓國
Monotype Sans Duospace WT SC	mtsansds.zip	中國 (簡體中文)
Monotype Sans Duospace WT TC	mtsansdt.zip	台灣 (繁體中文)

**註：** 這些字型不會置換系統字型。這些字型可以一起使用或與 DB2 Universal Database 搭配使用。您不能對這些字型從事一般或無限制的銷售或分送。

若要安裝字型：

1. 解壓縮字型資料包。

5 2. 將字型資料包複製到 /opt/IBMJava2-131/jre/lib/fonts 目錄。如果此目錄不  
5 存在，則必須建立它。

5 3. 輸入下列命令：**export JAVA\_FONTS=/opt/IBMJava2-131/jre/lib/fonts**

5 您至少必須針對您的國家或區域的每一種字體安裝一種字型。如果您是在中國、  
5 韓國或臺灣，請使用國家專用或區域專用版本；否則，請使用字型的日文版本。  
5 如果系統中有空間，建議您八種字型全部安裝。

## 不支援「授權中心」前版版本

若版本 7 「授權中心」嘗試連線版本 8 伺服器，則「授權中心」將收到『SQL1650 - Function not supported』錯誤訊息，指出不支援此連線。

## Microsoft Visual Studio Visual C++

1 雖然在「DB2 開發中心」線上說明中有提到可將 Microsoft Visual Studio Visual  
1 C++ 版本 5.0 當作建置失敗：-1 錯誤的一個可行的解決方案，Microsoft Visual  
1 Studio Visual C++ 版本 5.0 不支援 SQL 儲存程序的開發。然而，Microsoft Visual  
1 Studio Visual C++ 版本 6.0 則有支援。如需其他的架構資訊，可以在 *IBM DB2*  
1 *應用程式開發手冊：建置及執行應用程式*中找到。

## Merant Driver Manager 不相容性 (UNIX)

5 當 Merant Driver Manager 存取 UNIX 上的 DB2 ODBC 驅動程式時，Unicode 支  
5 援會有不相容的情況。這些不相容的情況會使 Merant Driver Manager 即使在應用  
5 程式並未要求使用 Unicode 時，也使用 Unicode。這個狀況可能會導致「資料倉儲  
5 中心」、「資訊型錄管理程式」及 MQSI 這類的產品發生問題，因為它們需要  
5 Merant Driver Manager 來支援非 IBM 資料來源。在提供永久的解決方案之前，  
5 您可以使用未啓用 Unicode 支援的替代 DB2 ODBC 驅動程式檔案庫。

5 未啓用 Unicode 支援的替代 DB2 ODBC 驅動程式檔案庫，隨附於 DB2 UDB for  
5 AIX、HP-UX 及「Solaris 作業環境」(版本 8.1)。若要使用替代檔案庫，您必須建  
5 立它的副本，同時給與副本其原始 DB2 ODBC 驅動程式檔案庫的名稱。

5 **註：**替代 (\_36) 檔案庫含有 DB2 JDBC 驅動程式需要的 Unicode 功能。使用這  
5 個檔案庫可讓 JDBC 應用程式 (包括 WebSphere Application Server) 能夠順  
5 利地使用 DB2。

5 若要在 AIX、HP-UX 或「Solaris 作業環境」上切換至非 Unicode ODBC 檔案庫，  
5 請參閱下列指示。因為這是手動程序，所以每次您更新產品後，就必須加以實  
5 施，包括在套用了後續的 FixPak 或修正層次之後，也必須實施。

5 **程序：**

## AIX

若要在 AIX 上建立必要的檔案庫，請：

1. 以案例擁有者的身份，使用 **db2stop force** 命令來關閉所有資料庫案例。
2. 使用 DB2 管理伺服器 (DAS) 案例 ID，使用 **db2admin stop force** 命令來關閉 DAS 案例。
3. 備份 /usr/lpp/db2\_81/lib 目錄中的原始 db2.o 檔案。
4. 使用 root 權限發出 **slibclean** 命令。
5. 將檔案 db2\_36.o 複製到備份檔 db2.o，確定所有權及許可權維持一致。請使用下列命令：

```
cp db2_36.o db2.o  
-r--r--r-- bin:bin for db2.o
```

若要切回至原始物件，請使用備份檔代替 db2\_36.o 檔案，執行相同的程序。

## Solaris 作業環境

若要在「Solaris 作業環境」上建立必要的檔案庫，請：

1. 以案例擁有者的身份，使用 **db2stop force** 命令來關閉所有資料庫案例。
2. 利用 DB2 管理伺服器 (DAS) 案例 ID，使用 **db2admin stop force** 命令來關閉 DAS 案例。
3. 備份 /opt/IBMDB2/V8.1/lib 目錄中的原始 libdb2.so.1 檔案。
4. 將檔案 libdb2\_36.so.1 複製到備份檔 libdb2.so.1，確定所有權及許可權維持一致。請使用下列命令：

```
cp libdb2_36.so.1 libdb2.so.1  
-r-xr-xr-x bin:bin libdb2.so.1
```

5. 為每個資料庫案例發出 **db2iupdt <instance>** 命令，並為 DAS 案例發出 **dasiupdt <das\_instance>** 命令。

若要切回至原始物件，請使用備份檔代替 libdb2\_36.so.1 檔案，執行相同的程序。

## HP-UX

若要在 HP-UX 上建立必要的檔案庫，請：

1. 使用 **db2stop force** 命令關閉所有資料庫案例。
2. 使用 **db2admin stop force** 命令關閉 DB2 管理伺服器 (DAS) 案例。
3. 備份 /opt/IBMDB2/V8.1/lib 目錄中的原始 libdb2.sl 檔案。

- 5 4. 將檔案 libdb2\_36.s1 複製到備份檔 libdb2.s1，確定所有權及許可權  
5 維持一致。使用下列命令以確保一致性：

```
5 cp libdb2_36.s1 libdb2.s1  
5 -r-xr-xr-x bin:bin for libdb2.s1
```

- 5 5. 為每個資料庫案例發出 **db2iupdt <instance>** 命令，並為 DAS 案例  
5 發出 **dasiupdt <das\_instance>** 命令。

5 若要切回至原始物件，請使用備份檔代替 libdb2\_36.s1 檔案，執行相同的  
5 程序。

### 5 其它 UNIX 作業系統

5 如果在其它 UNIX 作業系統上需要 DB2 及 Merant Driver Manager 方面  
5 的協助，請聯絡「IBM 技術支援中心」。

## 64 位元作業系統上所需要的 Microsoft XP 修正式

若 DB2 系列產品與架構為使用 NetBIOS 通訊協定的 Microsoft XP 作業系統 (2600) 搭配使用，您必須向 Microsoft 取得快速修正式。請利用知識庫 (Knowledge Base) 文章號碼 Q317437 來洽詢 Microsoft。

### 不支援 MVS 作業系統

儘管文件中會提到 MVS，但 DB2 Universal Database 已不再支援 MVS™ 作業系統。MVS 已被 z/OS 置換。

## 3 版本 8 中的 SNA 支援限制

3 在 DB2 Universal Database Enterprise Server Edition (ESE) for Windows 及 UNIX  
3 型作業系統版本 8，以及 DB2 Connect Enterprise Edition (CEE) for Windows 及  
3 UNIX 型作業系統版本 8 中，已取消下列支援：

- 3 • 不能使用透過 SNA 的多位置更新 (兩階段確定) 功能。需要多位置更新 (兩階段確定) 的應用程式，現在必須使用 TCP/IP 連線。自前幾個版次開始，已經  
3 可以透過 TCP/IP，執行多位置更新 (兩階段確定) 主電腦或 iSeries™ 資料庫伺服器。需要多位置更新 (兩階段確定) 支援的主電腦或 iSeries 應用程式，可以  
3 使用 DB2 Universal Database ESE 版本 8 的這個 TCP/IP 多位置更新 (兩階段確定) 新支援功能。
- 3 • DB2 Universal Database ESE 或 DB2 CEE 伺服器已不再接受使用 SNA 的從  
3 屬站連線。從版本 8 FixPak 1 開始，DB2 Universal Database 容許 32 位元版  
3 本的 AIX、Solaris™ 作業環境、HP-UX 以及 Windows 型應用程式，使用 SNA  
3 來存取主電腦型或 iSeries 型的資料庫伺服器。這項支援容許應用程式使用 SNA  
3 存取主電腦或 iSeries 資料庫伺服器，但僅能使用單一階段確定。

- DB2 Universal Database for z/OS™ 的 Sysplex 支援只能使用 TCP/IP。若使用 SNA 連線，則不提供 Sysplex 支援。
- 使用 SNA 連線到主電腦資料庫伺服器時，不能變更通行碼。
- 在下一版的 DB2 Universal Database 及 DB2 Connect 中，將會取消所有的 SNA 支援。

## 受支援的 LDAP 從屬站及伺服器架構

下表彙總受支援的 LDAP 從屬站及伺服器架構：

表 3. 受支援的從屬站及伺服器架構

	<b>IBM SecureWay Directory</b>	<b>Microsoft Active Directory</b>	<b>Netscape LDAP 伺服器</b>
<b>IBM LDAP 從屬站</b>	支援	支援	支援
<b>Microsoft LDAP/ADSI 從屬站</b>	支援	支援	支援

IBM SecureWay Directory 版本 3.1 是可供 Windows NT、Windows 2000 及 Windows 2003、AIX 以及 Solaris 使用的 LDAP 版本 3 伺服器。在 AIX 及 iSeries (AS/400) 上，SecureWay Directory 是以基礎作業系統之一部份來出貨，且與 OS/390 Security Server 一起出貨。

DB2 可支援 AIX、Solaris、Windows 98、Windows XP、Windows NT、Windows 2000 及 Windows 2003 上的 IBM LDAP 從屬站。

DB2 可支援 Linux IA32 及 Linux/390 上的 IBM LDAP 版本 3.2.2。

Microsoft Active Directory 是 Windows 2000 Server 作業系統之一部份的 LDAP 版本 3 伺服器。

Microsoft LDAP 從屬站包含在 Windows 作業系統中。

當 DB2 在 Windows 作業系統上執行時，可支援使用 IBM LDAP 從屬站或 Microsoft LDAP 從屬站來存取 IBM SecureWay Directory Server。若要明確地選取 IBM LDAP 從屬站，請使用 **db2set** 命令將 DB2LDAP\_CLIENT\_PROVIDER 登錄變數設定為值 IBM。

## Tivoli Storage Manager for Linux (AMD64)

AMD Opteron - 64 位元系統上的 Linux 現在可支援 Tivoli Storage Manager。TSM 從屬站 API 的最低要求層次是 TSM 5.2.0。

## Linux (AMD64) 不支援建立工具型錄資料庫

版本 8.1.4 不支援在 Linux (AMD64) 上的 64 位元 DB2 案例中建立工具型錄資料庫。請不要在安裝 DB2 期間，或使用 **db2isetup** 更新 64 位元案例時，或在安裝完成後，使用 **CREATE TOOLS CATALOG CLP** 命令時，在 64 位元案例下建立工具型錄。版本 8.1.4 支援在 Linux (AMD64) 上的 32 位元案例中建立工具型錄資料庫。

## 不支援在 AIX、Solaris 及 HP-UX 上建立工具型錄資料庫

在對 64 位元案例安裝 DB2 UDB 期間，下列 DB2 UDB 版本將不支援在混合式 64 位元平台上的 64 位元案例建立「工具型錄」：

- DB2 UDB 版本 8.1
- DB2 UDB 版本 8.1 FixPak 1
- DB2 UDB 版本 8.1.2
- DB2 UDB 版本 8.1 FixPak 3
- DB2 UDB 版本 8.1.4

混合式平台有：

- AIX
- Solaris 作業環境
- HP-UX
- 支援 32 位元及 64 位元案例的其它平台

如果您要在 64 位元案例建立工具型錄，請在安裝 DB2 之後，使用 **CREATE TOOLS CATALOG CLP** 命令或「控制中心」，透過「命令行處理器」來執行此作業。此作業需要安裝 64 位元 IBM Developer Kit for Java。如需詳細資訊，請參閱 *DB2 Administration Guide* 的 DB2 Administration Server 這一節。

## Windows XP 作業系統

只有 Personal Edition 產品支援 Windows XP Home Edition 作業系統。

下列產品支援 Windows XP Professional 作業系統：

- Personal Edition
- Workgroup Server Edition
- DB2 Connect Personal Edition
- DB2 Connect Enterprise Edition

**註：**Windows XP 對於 DB2 Connect Enterprise Edition 的支援僅限開發或測試目的。正式作業環境需要 Windows 2000 或 Windows Server 2003。

## Workgroup Server 64 位元伺服器案例限制

DB2 UDB Workgroup Server Edition 及 DB2 UDB Workgroup Server Unlimited Edition 無權建立 64 位元伺服器案例。您可以利用這些產品來建立：

- 32 位元伺服器案例
- 32 位元或 64 位元從屬站案例。

---

## 應用程式開發

### DB2 for AIX 4.3.3 (以及 5.1 及以上版本) 需要 AIX C++ 版本 6 Runtime

若要使用 DB2 V8.1.4 for AIX 4.3.3 版、5.1 版及以上版本，必須先在 AIX 系統上安裝 AIX C++ 版本 6 Runtime 檔案庫。您可以在下列網站取得這個更新項目 (2003 年 3 月 C++ Runtime PTF)：

[http://www-1.ibm.com/support/docview.wss?rs=0&q=x1C.rte&uid=swg24004427&loc=en\\_US&cs=utf-8&cc=us&lang=en](http://www-1.ibm.com/support/docview.wss?rs=0&q=x1C.rte&uid=swg24004427&loc=en_US&cs=utf-8&cc=us&lang=en)

在使用 DB2 版本 8.1.4 之前，請遵循上述網站所提供的安裝指示。

### 非同步執行 CLI

無法非同步執行 CLI。

### Windows 64 位元作業系統上的 CLI 及 ODBC

在 Windows 64 位元作業系統上，不可使用由 ODBC 及 DB2 CLI 混合的應用程式。

### SQL 常式編譯命令的 DB2 路徑 (Windows)

DB2\_SQLROUTINE\_COMPILE\_COMMAND 通常不需要設定。然而，當您在 Windows 上設定它時，因為 %DB2PATH% 變數包含預設路徑 "C:\Program Files\IBM\SQLLIB" 中的 "Program" 與 "Files" 之間的空格，所以可能會導致問題。即使將整個命令值以引號括住，仍可能發生這個問題。

可行方案是使用 %DB2PATH% 值的短格式。在預設案例中，它可為 "C:\PROGRA~1\IBM\SQLLIB"。您可以將 %DB2PATH% 設定為 DB2 安裝路徑的短格式：

```
set db2path=C:\PROGRA~1\IBM\SQLLIB
```

並以預設值執行 DB2\_SQLROUTINE\_COMPILE\_COMMAND：

```
5 db2set DB2_SQLROUTINE_COMPILE_COMMAND="c1 -Ox -W2 -TC -D_X86_=1 -MD
5 -I%DB2PATH%\include SQLROUTINE_FILENAME.c /link -dll
5 -def:SQLROUTINE_FILENAME.def /out:SQLROUTINE_FILENAME.dll
5 %DB2PATH%\lib\db2api.lib"
```

5 或是以路徑值的短形式取代 %DB2PATH% 來變更命令值本身：

```
5 db2set DB2_SQLROUTINE_COMPILE_COMMAND="c1 -Ox -W2 -TC -D_X86_=1 -MD
5 -IC:\PROGRA~1\IBM\SQLLIB\include SQLROUTINE_FILENAME.c /link -dll
5 -def:SQLROUTINE_FILENAME.def /out:SQLROUTINE_FILENAME.dll
5 C:\PROGRA~1\IBM\SQLLIB\lib\db2api.lib"
```

5 請注意，所使用的實際路徑必須是安裝 DB2 的位置。例如，如果 DB2 安裝在 D:  
5 磁碟機上的相同路徑，則設定為 "D:\PROGRA~1\IBM\SQLLIB"。

## 5 在 Linux 上存取 Java 共用檔案庫

5 若要執行 Java 儲存程序或使用者定義的函數，Linux 執行時期鏈結器必須能夠存  
5 取特定的 Java 共用檔案庫，且 DB2 必須能夠載入這些檔案庫以及 Java 虛擬機  
5 器。因為進行這個載入動作的程式會以 `setuid` 專用權執行，所以它在 `/usr/lib` 中  
5 只會尋找相依檔案庫。

5 在 `/usr/lib` 中建立指向 Java 共用檔案庫的符號鏈結。若為 IBM JDK 1.3，則您  
5 必須要有指向 `libjava.so`、`libjvm.so` 及 `libhpi.so` 的符號鏈結。您可透過 `root`  
5 身分執行下列命令來建立符號鏈結：

```
5 cd /usr/lib
5 ln -fs $JAVAHOME/jre/bin/libjava.so .
5 ln -fs $JAVAHOME/jre/bin/classic/libjvm.so .
5 ln -fs $JAVAHOME/jre/bin/libhpi.so .
```

5 其中 `JAVAHOME` 是 JDK 的基礎目錄。如果 DB2 找不到這些檔案庫，當您嘗試  
5 執行 Java 常式時就會收到 -4301 錯誤，且管理通知日誌中也有會有關於找不到檔  
5 案庫的訊息。

5 註：請在 `/usr/lib` 中建立鏈結，而不是將 Java 共用檔案庫的位置新增到  
5 `/etc/ld.so.conf`。這樣將無法運作，且會導致呼叫常式無法完成。

---

## 5 架構輔助程式

### 未支援的連結選項

「架構輔助程式」不支援下列連結選項：

- CALL RESOLUTION
- CLIPKG
- CNULREQD



- DBPROTOCOL
- ENCODING
- MESSAGES
- OPTHINT
- OS400NAMING
- GENERIC
- IMMEDIATE
- KEEP DYNAMIC
- PATH
- SORTSEQ
- TRANSFORM\_GROUP
- VALIDATE
- VARS

---

## 架構參數

### 2 多重分割資料庫上的 NUM\_LOG\_SPAN 架構參數

2 NUM\_LOG\_SPAN 指定交易可以跨越的最大日誌檔數。只要交易違反  
2 NUM\_LOG\_SPAN 設定，就會 Rollback，並強制終止造成交易關閉資料庫的應用  
2 程式。

2 然而，在多重分割區系統中，只有在應用程式的協調節點與偵測錯誤的 db2loggr 程  
2 序的節點是同一個時，db2loggr 程序才能強制終止應用程式。例如，您的系統中  
2 有三個節點 (0、1 和 2)，並將所有節點的 NUM\_LOG\_SPAN 參數設定為 2。應  
2 用程式連接至資料庫的節點 2，並開始長期執行的交易，這會跨越兩個以上的日誌  
2 檔。如果節點 1 上的 db2loggr 程序最先偵測到此錯誤，則不會發生任何事件。但  
2 若節點 2 上也發生違規，則 db2loggr 程序就會注意到此錯誤而將交易 Rollback，  
2 並強制終止應用程式。

---

## 命令中心

### 5 「命令中心」及版本 7 伺服器

5 按一下與「資料庫連線」欄位相關的 [...] (瀏覽) 按鈕時，版本 8「命令中心」可  
5 可能會產生警告訊息及傾出檔案。這個行為與版本 8 工具與版本 7 伺服器搭配使用的  
5 限制相關。按一下 [...] 可開啓「選取資料庫」視窗。當您展開出現在這個視窗中

5 的系統及案例時，DB2 就會產生內部動作來擷取系統、案例及資料庫資訊，以輸入  
5 樹狀結構。如果 DB2 在這些內部活動期間發現版本 7 伺服器，它就會產生警告並  
5 傾出檔案。

---

## 在多個 FixPak 環境中的 dasdrop 限制

替代 FixPak 會安裝其自己的 **dasdrop** 命令版本。在 AIX 系統上，它是安裝在 `/usr/opt/db2_08_FPn/` 路徑中。在其他 UNIX 系統上，它是安裝在 `/opt/IBM/db2/V8.FPn/` 路徑中。在這兩種情況中，*n* 都是 FixPak 的號碼。

在多個 FixPak 環境中，於任何時候，您都只能設定一個 DAS。您可以針對產品的 8.1 版本或任何一個替代 FixPak 來建立 DAS。若要捨棄針對產品的 8.1 版本所建立的 DAS，您可以使用任何版本的 **dasdrop** 來捨棄它。然而，若要捨棄針對替代 FixPak 所建立的 DAS，則必須使用 **dasdrop** 的替代 FixPak 版本。

例如，您可以考慮在 AIX 作業系統上試試下列實務範例：

- 安裝 DB2 Universal Database 版本 8.1。
- 安裝替代 FixPak 1。
- 利用下列命令，來建立使用 8.1 版程式碼的 DAS：

```
/usr/opt/db2_08_01/instance/dascrt dasusr1
```

- 您想要捨棄 DAS。

您可以使用下列其中一項命令來捨棄這個 DAS：

```
/usr/opt/db2_08_01/instance/dasdrop
```

```
/usr/opt/db2_08_FP1/instance/dasdrop
```

這兩種命令都能正確運作。

但是，在這個範例中：

- 安裝 DB2 Universal Database 版本 8.1。
- 安裝替代 FixPak 1。
- 利用下列命令，來建立使用替代 FixPak 1 程式碼的 DAS：

```
/usr/opt/db2_08_FP1/instance/dascrt dasusr1
```

- 您想要捨棄此 DAS。

您必須使用替代 FixPak 1 的 **dasdrop** 命令：

```
/usr/opt/db2_08_FP1/instance/dasdrop
```

嘗試使用版本 8.1 的 **dasdrop** 命令會導致發生錯誤。

這一限制僅適用於版本 8.1 的產品，而不適用於任何一般 FixPak。例如：

- 安裝 DB2 Universal Database 版本 8.1。
- 您可以引用一般 FixPak 1，它能夠修正版本 8.1 **dasdrop** 方面的問題。
- 安裝替代 FixPak 1。
- 利用下列命令，來建立使用替代 FixPak 1 程式碼的 DAS：

```
/usr/opt/db2_08_FP1/instance/dascrt dasusr1
```

- 您想要捨棄此 DAS。

您可以使用下列其中一項命令來捨棄這個 DAS：

```
/usr/opt/db2_08_01/instance/dasdrop
```

```
/usr/opt/db2_08_FP1/instance/dasdrop
```

這兩種命令都能正確運作，因為當您引用一般 **FixPak** 時，位於 `/usr/opt/db2_08_01/` 路徑上的 **dasdrop** 版本就已經得到更正。

---

## 資料倉儲中心

### ERwin 4.x 中間資料橋接器

ERwin 中間資料無法匯入 Linux 作業系統。

ERwin 4.x 橋接器可在 Windows 98 及 WinME 上受支援，但有下列限制：

- 無法從 db2 命令行處理器執行 **db2erwinimport** 命令。
- 您必須完整定義 `-x` 與 `-t` 參數的 XML 與追蹤檔案名稱。

### 遠端物件的日文名稱

以日文字型呈現之遠端來源的綱目、表格和直欄名稱無法包含某些字元。Unicode 對映差異可能會使名稱變成空字元。關於其他資訊，請參閱 <http://www.ingrid.org/java/i18n/encoding/ja-conv.html>。

### 「清除資料」轉換程式的限制

#### 鏈結限制:

您無法使用新的「清除資料」步驟鏈結 OS/390 資料資源，例如表格或概略表。您仍可使用不宜用的程式「清除資料」步驟鏈結 OS/390 資料資源。

#### 參數限制:

對於 Find 及 Replace 參數來說：若新的「清除資料」轉換程式規則表包含「尋找及取代」直欄之不同資料類型，您必須在「目標表格」內容頁和「直欄對映」頁變更「目標」直欄資料類型之後再提升轉換程式到測試模式。

對於 Discretize 參數來說：若新的「清除資料」規則表包含「長度設限」及「取代」直欄之不同資料類型，您必須在「目標表格」內容頁和「直欄對映」頁變更「目標」直欄資料類型之後再提升轉換程式到測試模式。

### **iSeries 平台限制:**

在 iSeries 平台，新的「清除資料」轉換程式不執行錯誤處理。您僅能在 iSeries 平台上產生「全部符合」符合類型。

## **使用倉儲代理程式來抄寫和存取 Client Connect 倉儲來源**

### **使用倉儲代理程式執行抄寫**

若來源、目標、擷取控制或引用控制伺服器 (資料庫) 對從屬站系統來說是遠端，您必須在從屬站和倉儲代理程式系統使用相同名稱、使用者 ID 和通行碼來編目資料庫。當您對從屬站與倉儲代理程式系統編目來源後，請確認可連接至來源、目標、擷取與引用資料庫。

若無法連接倉儲來源、倉儲目標、抄寫擷取或抄寫引用資料庫，請確認遠端系統上的環境變數 DB2COMM 設為 TCP/IP，且埠號符合編目於從屬站系統的節點的埠號。

若要驗證遠端系統上的埠號，請在 DB2 Universal Database 命令提示鍵入下列命令：

```
get dbm cfg | grep SVCENAME
```

編目節點時，請指定從屬站系統的埠號。

### **使用倉儲代理程式存取 Client Connect 倉儲來源**

當您使用倉儲代理程式存取一個使用 Client Connect 定義的倉儲來源時，必須在從屬站和倉儲代理程式系統使用相同名稱、使用者 ID 和通行碼以編目此來源。若您使用倉儲代理程式的 ODBC 版本，您也必須在倉儲代理程式和從屬站編目此來源以作為 ODBC 來源。否則，需要倉儲代理程式存取倉儲來源的動作將會失敗。

## 排定每隔一段時間執行倉儲處理程序

在排定每隔一段時間執行倉儲處理程序時，必須判定要執行處理程序中的所有生產步驟所需花費的最長時間，並適當地排定其間隔。若處理程序超出排定的間隔時間，則所有該處理程序後續排定的項目將不會執行，也不會重新排定時間。

## iSeries 系統上的「抄寫中心」限制

### IASP 中的管理作業：

使用「抄寫中心」時，您無法在 iSeries 系統上的 IASP 中執行管理作業。

### 使用 iSeries 控制、來源及目標伺服器的抄寫步驟限制：

只有在 DB2 Universal Database Enterprise Server Edition 中，才支援 iSeries 控制、來源及目標伺服器。

2 不論是預設或遠端代理程式，都必須在本端機器上編目 iSeries 伺服器。若為遠端  
2 代理程式，仍必須在代理程式所在的機器上編目 iSeries 伺服器。如果來源或目標  
2 伺服器位在 iSeries 作業系統上，則您必須在「來源」或「目標」筆記本的「資料  
2 庫」頁面上指定系統名稱。

## 3 匯入及匯出的限制

3 如果匯出了一個具有未鏈結之捷徑的程序，然後以 .tag 檔格式匯入另一個控制資料  
3 庫，則未鏈結之捷徑資料將導致錯誤 DWC3142 的發生：

3 <dirID> was not found in the Data Warehouse Center control database.

3 未鏈結之捷徑 dirID 並未轉換且仍參照原始的控制資料庫時，就會顯示此錯誤。

## 4 不支援 Visual Warehouse 5.2 DB2 程式「VW 5.2 載入純文字檔到 4 DB2 UDB EEE (僅限 AIX)」

4 DB2 版本 8 不支援 Visual Warehouse 5.2 DB2 EEE 載入步驟。若要將有區隔字  
4 元的檔案載入版本 8 的分割表格，請執行下列步驟：

- 4 1. 將目標資料庫或表格移轉到 DB2 版本 8 (如果它們不是 DB2 版本 8)。移轉  
4 資料庫的方法之一就是從命令行使用 **db2move** 命令。
- 4 2. 開啟 Visual Warehouse 5.2 EEE 載入步驟的「內容」視窗，選取**參數**標籤，  
4 記下**直欄區隔字元**、**字串區隔字元**及**小數區隔字元**參數的值。
- 4 3. 建立新載入步驟的新程序或使用原始程序。如果您規劃建立新程序，請將來  
4 源檔及目標表格新增到新程序中。同時將新程序新增到適當的倉儲機密保護  
4 群組。

- 4 4. 在您要使用的程序中建立 DB2 載入步驟。
- 4 5. 將來源及目標連接到步驟。
- 4 6. 開啓載入步驟的「內容」視窗，並選取**載入模式**欄位中的 PARTITIONED。視  
4 需要以舊步驟的**直欄區隔字元**、**字串區隔字元**及**小數區隔字元**所使用的值，  
4 來更新**直欄**、**字串**及**小數點**欄位。
- 4 7. 按一下**進階**以啓動「載入」精靈。在「作業」頁面中，選取**分割及載入資**  
4 **料**。
- 4 8. 在「類型」頁面中，選取**置換表格資料**。
- 4 9. 接受「載入」精靈的剩餘預設值。
- 4 10. 「摘要」頁面會顯示最終載入命令。複查最終載入命令，再按一下**完成**。
- 4 11. 關閉「內容」視窗。

## 4 **CURSOR 載入的受限支援**

4 DB2 UDB 載入步驟現在允許將概略表或表格作為步驟來源，因此產生了 LOAD  
4 FROM CURSOR。

4 為了對映精靈中 CURSOR 載入的直欄，必須選取**依照輸入檔案中的直欄位置來對**  
4 **映直欄圓鈕**。

---

## **DB2 Cube Views**

### 4 **Cube Views 範例應用程式與範例來源不同**

4 DB2 Cube Views V8.1 可提供一個名為 db2mdapiclient.exe 的範例應用程式，用  
4 來示範 Cube Views 的一些重要功能。其中包含了此應用程式的原始碼  
4 db2mdapiclient.cpp。在 DB2 Cube Views V8.1 的起始版本中，應用程式是使用原  
4 始碼來建置的。在版本 8.1.4 中，原始碼並未變更，但是已經修改應用程式。原始  
4 碼仍然有效，但是不完全符合應用程式。

---

## **DB2 Data Links Manager**

### **使用 Tivoli Storage Manager 保存伺服器 (AIX、Solairs 作業環境) 備 份 Data Links 伺服器失敗**

**問題：**在進行 DB2 Data Links Manager 版本 8.1 的安裝或移轉作業時，無法將  
Data Links File Manager (DLFM) 起始的 Data Links 伺服器資料備份到 Tivoli®  
Storage Manager 保存伺服器。在畫面上或安裝狀態報告中會顯示下列其中一組錯  
誤訊息：

DLFM129I: Automatic backup of DLFM\_DB database has been triggered.  
Please wait for the backup to complete.

DLFM901E: A system error occurred. Return code = "-2062".  
The current command cannot be processed.  
Refer to the db2diag.log file for additional information.

-- 或 --

DLFM811E: The current DLFM database could not be backed up.  
SQL code = "-2062", Return code = "-2062"

DLFM901E: A system error occurred. Return code = "-2062".  
The current command cannot be processed.  
Refer to the db2diag.log file for additional information.

**原因：**DB2 Data Links Manager 安裝程式無法設定使用 Tivoli Storage Manager 作為 Data Links 伺服器的保存 (備份) 伺服器時所需的變數。

**要訣：**在使用 Tivoli Storage Manager 作為保存伺服器，且尚未進行 DB2 Data Links Manager 版本 8.1 的安裝或移轉作業的情況下，您可以使用下列方法來防止此問題發生。首先，請勿從安裝程式使用 Tivoli Storage Manager 備份選項。然後，以手動方式來架構 Data Links Manager 的管理員設定檔，以包括適當的 Tivoli Storage Manager 變數，如下列步驟 2 中所示。完成這兩個作業之後，請繼續進行安裝或移轉作業。

**可行方案：**按照所列的次序執行下列作業。

1. 使用命令 `db2 backup <dlfm_db><path>` 來備份 DLFM 資料庫，其中：
  - `<dlfm_db>` 是 DLFM 資料庫的名稱。在預設狀況下，該資料庫稱為 DLFM\_DB。
  - `<path>` 是您選擇的備份儲存位置之目錄路徑。
2. 以手動方式來架構 Data Links Manager 的管理員設定檔，以包括適當的 Tivoli Storage Manager 變數。手動架構程序及必要的變數說明於下列文件主題中：
  - 使用 Tivoli Storage Manager 作為保存伺服器 (AIX)
  - 使用 Tivoli Storage Manager 作為保存伺服器 (Solaris 作業環境)

您也可以在线上的「DB2 資訊中心」或 *DB2 Data Links Manager Administration Guide and Reference* 的 System Management Option 章節內找到這些主題。

- 如果您是執行 DB2 Data Links Manager 版本 8.1 的全新安裝，您已完成所有步驟。
- 若您正要移轉至 DB2 Data Links Manager 版本 8.1，請重新執行「移轉公用程式」**db2dlmmg**。

---

## DB2 Universal Database 備份及復置

### 在 Linux 390 作業系統上的備份及復置

當您使用 Linux 390 作業系統時，可能無法使用多個磁帶裝置來進行備份及復置。

---

## 開發中心

### 除錯具有雙引號的儲存程序

IBM DB2 Universal Database 開發中心 8.1.4 及所有先前版本均不支援對於儲存程序名稱、綱目或特定名稱中，具有雙引號 (") 的任何儲存程序進行除錯。

### SQLFLAG(STD) 前置編譯器選項錯誤

當您使用「開發中心」來建立 SQL 儲存程序以在 DB2 for z/OS 版本 8 上執行時，請除去 SQLFLAG (STD) 前置編譯選項。如果啓用 SQLFLAG(STD) 前置編譯選項，則它會造成下列錯誤：Abend C6 occurred while running Precompile program DSNHPC

---

## 文件

### 「DB2 抄寫指南與參考手冊」文件

<http://www.ibm.com/software/data/dbtools/datarepl.htm> 不再提供解決方案資訊。您可以在 *抄寫指南與參考手冊* 的序言中找到此資訊。

### DB2 Universal Database 版本 8 HTML 文件安裝限制 (Windows)

在 Windows 上，請勿在已安裝 DB2 Universal Database 版本 7 (或更早版本) 產品的工作站或伺服器安裝 DB2 Universal Database 版本 8 HTML 文件。安裝程式會偵測舊版本並移除舊產品。

有其他解決方法。若您需要在已安裝舊版 DB2 Universal Database 的電腦上安裝 DB2 Universal Database 版本 8 HTML 文件，您可以用手動方式從「DB2 Universal Database 版本 8 HTML 文件 CD」複製檔案和目錄，而不是使用安裝程式。「DB2 資訊中心」和全文搜尋會生效，但您將無法引用任何 HTML 文件 FixPak。

### AIX 上的文件搜尋可能會失敗，除非安裝了所有的文件種類

如果您未安裝 DB2 HTML 文件 CD 上所有的文件種類，而試圖針對『全部的主題』進行搜尋，您可能會失敗，且在您的瀏覽器上的 Java 主控台中會出現 InvalidParameterException 報告而沒有搜尋結果。



若要解決文件搜尋問題，請執行下列其中一項作業：

- 在「搜尋」視窗中的**搜尋範圍**清單框內進行選取，以縮小搜尋範圍。
- 安裝 DB2 HTML 文件 CD 中的所有文件種類。

## 使用 Java 2 JRE1.4.0 所遇到的文件搜尋問題

如果您的瀏覽器使用 Java 2 JRE V1.4.0，而您的文件是安裝在含有空格的路徑中（如 C:\Program Files\SQLLIB\doc\），則文件搜尋 Applet 可能就會失敗，且在您的瀏覽器上的 Java 主控台中會出現 `InvalidParameterException` 報告而沒有搜尋結果。這個問題在 JRE V1.4.1 中已經得到修正。

若要解決文件搜尋問題，請執行下列其中一項作業：

- 將瀏覽器的 JRE 版本升級到 1.4.1，可在這個網址中找到：  
<http://java.sun.com/j2se/1.4.1/download.html>
- 將瀏覽器的 JRE 版本降級到 1.3.x，可在這個網址中找到：  
<http://www.ibm.com/software/data/db2/udb/ad/v8/java/>

## 為那些於安裝期間不是選項的語言安裝 DB2 資訊中心

「DB2 安裝」精靈針對 DB2 HTML 文件安裝的語言版本，僅限於與 DB2 產品一同安裝的語言。因此，無法使用「DB2 安裝」精靈安裝下列語言的 DB2 HTML 文件：

- 葡萄牙文 (僅 UNIX 有此限制)
- 丹麥文、芬蘭文、挪威文、瑞典文 (僅 Linux 有此限制)
- 荷蘭文、土耳其文 (僅 HP-UX、Solaris、Linux 有此限制)
- 阿拉伯文 (僅 UNIX 有此限制)

若要安裝先前列出之其中一種語言的「DB2 資訊中心」：

1. 將 *DB2 HTML* 文件 CD 插入光碟機。
2. 複製下列目錄到電腦：
  - `/cdrom/program files/IBM/SQLLIB/doc/htmlcd/language`

其中 *cdrom* 為您裝載 CD 的地方，*language* 為您所要使用的語言字碼。

資料夾要放在哪裡都可以。您亦可直接從 CD 檢視 DB2 HTML 文件。有關如何直接從 CD 檢視 DB2 HTML 文件的指示，請參閱任一 DB2 版本 8 手冊附錄中的「直接從 DB2 HTML 文件 CD 線上檢視技術資訊」主題。

### 註：

1. 若要檢視文件，您必須使用 Microsoft Internet Explorer 5.0 或更新版本，或使用 Netscape 6.1 瀏覽器或更新版本。

2. 且若您從您的產品啓動文件的話，將跳至作為產品安裝的一部份來安裝的文件，而非跳至您手動複製的文件。

## 當用於主電腦系統時，Linux 版本的 DB2 Universal Database 之正式命名慣例

在主電腦系統上，Linux 版本的 DB2 Universal Database 之正式命名慣例是 *DB2 on Linux for S/390® and zSeries™*。S/390 是指 32 位元，而 zSeries 是指 64 位元。此外，很重要的一點就是要注意到下列術語已作廢：

- 64 位元 Linux/390
- Linux/SGI

---

## GUI 工具

### 「控制中心」外掛程式支援

「控制中心」目前支援自訂資料夾。自訂資料夾可包括使用者選取的系統或資料庫物件。特別為某個自訂資料夾建立「控制中心」外掛程式並不受支援，但可為自訂資料夾包含的物件建立外掛程式。有關「控制中心」外掛程式的詳細資訊，請參閱「介紹控制中心的外掛程式架構」這個主題。

### 於 DB2 GUI 工具中顯示 Indic 字元

使用 DB2 GUI 工具時若無法顯示 Indic 字元，您的系統可能沒有安裝必要的字型。

DB2 Universal Database 已包裝了下列 IBM TrueType 和 OpenType 比例式 Indic 語言字型供您使用。您可以在任一下列 CD 的 font 目錄中，找到這些字型：

- IBM Developer Kit, Java Technology Edition, Version 1.3.1 for AIX operating systems on 64-bit systems
- Java application development and Web administration tools supplement for DB2, Version 8.1

這些字型只可與 DB2 搭配使用。您無法從事對這些字型之一般或無限制銷售或配送這些字型：

表 4. 與 DB2 Universal Database 一起封裝的 Indic 字型

字體	粗細	字型檔名稱
Devanagari MT for IBM	適中	devamt.ttf
Devanagari MT for IBM	粗體	devamtb.ttf
Tamil	適中	TamilMT.ttf

表 4. 與 DB2 Universal Database 一起封裝的 Indic 字型 (繼續)

字體	粗細	字型檔名稱
Tamil	粗體	TamilMTB.ttf
Telugu	適中	TeluguMT.ttf
Telugu	粗體	TeleguMTB.ttf

您可於 IBM development kit for Java 文件的 Internationalization 這一節中找到有關如何安裝字型及修改 font.properties 檔的詳細說明。

此外，下列 Microsoft 產品亦提供可與 GUI 工具一起使用的 Indic 字型：

- Microsoft Windows 2000 作業系統
- Microsoft Windows XP 作業系統
- Microsoft Publisher
- Microsoft Office

## GUI 工具不支援執行 Linux 作業系統的 zSeries 伺服器

除「DB2 安裝」精靈之外，在執行 Linux 作業系統的 zSeries 伺服器上，GUI 工具無效。此限制包含通常從「安裝」發射台 (例如「快速導覽」) 啟動的任何項目。

若要 GUI 工具與這些系統搭配使用，請在具有不同系統架構的從屬站系統安裝管理工具，然後使用本從屬站連接 zSeries 伺服器。

## 「載入」和「匯入直欄」頁不支援 IXF 檔中的 DBCS 字元

若使用「載入」精靈或「匯入」筆記本設定載入或從含有 DBCS 字元的 IXF 輸入檔匯入，則「直欄」頁不會正確地顯示檔案所包含的直欄名稱。

## 載入作業失敗時顯示不正確指示符

若載入失敗，但只傳回警告 (不是錯誤訊息)，則作業圖示仍會附帶綠色勾號出現在「作業中心」。一定要重覆確認您順利執行任何載入。

## GUI 工具的最小畫面設定值

為了使 GUI 工具如「控制中心」能夠正常運作，您必須有至少 800 乘 600 dpi 的螢幕解析度，且使用至少 32 色的顏色選用區。

## 在 AIX 上使用 GUI 工具時發生 SQL1224N 錯誤

若您正在 AIX 作業系統上使用 GUI 工具，則可能會收到 SQL1224N 錯誤。此錯誤為 DB2 中的記憶體處理問題所引起。下列可行方案將協助您消除錯誤：

## 程序:

在 AIX 作業系統停止 SQL1224N 錯誤：

1. 作為身份案例擁有者，執行下列命令：

```
export EXTSHM=ON
db2set DB2ENVLIST=EXTSHM
```

2. 使用下列命令重新啟動案例：

```
db2stop
db2start
```

一旦使用新的環境變數設定值重新啟動案例之後，SQL1224N 錯誤應可停止。

---

## 健康監督程式

### 健康監督程式預設為關閉

用於健康監督程式 (HEALTH\_MON) 的資料庫管理程式預設值切換在 OFF。

### 健康指示符限制

- 2 如果指示符進入關閉狀態，健康監督程式就無法執行 db2.db2\_op\_status 健康指示  
2 符的動作。例如，當指示符正在監督的案例因明確的停止要求或異常終止而變成  
2 非作用中時，就可能造成這種狀態。如果想要讓案例在任何異常終止後自動重新  
2 啟動，則必須架構錯誤監督程式以讓案例保持為高可用性。

---

## 資訊型錄中心

### 不分割資訊型錄表格

- 2 「資訊型錄管理程式」使用的表格必須內含於單一的資料庫分割區中。您可以使  
2 用各種方法，將表格放入單一分割區。下列程序是可以使用的方法之一。

- 2 1. 開啓「DB2 命令行處理器」並發出下列命令：
  - 2 a. CREATE DATABASE PARTITION GROUP *pname* ON DBPARTITIONNUM *pnumber*
  - 2 b. CREATE REGULAR TABLESPACE *tsname* IN DATABASE PARTITION GROUP *pname*  
2 MANAGED BY SYSTEM USING ('*cname*')

- 2 按一下「開始」->「程式集」->「IBM DB2」->「設定工具」->「管理資訊型錄  
2 精靈」。

- 2 在「選項」頁面的**表格空間**欄位中，指定表格空間名稱。

## 匯入標示語言檔案時未產生日誌檔

如果將標示語言檔案匯入「資訊型錄中心」時未產生「資訊型錄中心」日誌檔，請執行下列疑難排解步驟：

從命令行執行 **db2icmimport** 時：

- 如果未產生輸出檔 (.xml、.out、.err、.log)，則命令行可能有錯誤。請驗證前五個引數 (UserId、Password、Database、Catalog 及 Tagfile) 均正確。輸入 db2icmimport 以檢視語法。如果這樣無法解決問題，請使用 -g 選項將輸出儲存到檔案中，來修改 db2icmimport 以擷取 db2javit 的輸出 (例如 db2javit -j:com.ibm.db2.common.icm.tag.IcmImport -w: -i: -o:"-Xmx128m -Xms32m" -g:"d:\temp\myimport.trc" . . . )。
- 如果未產生日誌檔，則通常是剖析錯誤。請查看 .xml 檔案及 .out 檔案。如果可以的話，請在標示語言檔案開頭插入 ":COMMIT.CHKPID(DEBUG)" 命令。此命令將產生除錯報告訊息，並檢查 .xml 及 .out 檔案是否有剖析錯誤。
- 剖析之後，.log 檔案應該會出現錯誤。產生除錯報告之後，請查看 .log 檔案及 .out 檔案以取得資訊。
- 一定要檢查 .err 檔案以得知是否有執行時期錯誤。

使用資訊型錄中心 **GUI** 匯入標示語言檔案時：

- 使用 GUI 介面匯入標示語言檔案時，不會產生 .out 或 .err 檔案。
- 如果產生了 .log 或 .xml 檔案，請嘗試使用這些檔案來除錯。
- 如果未產生檔案或這些檔案無法解決問題，請從命令行執行匯入程序以取得更多資訊。

---

## 訊息參照

### 版本 8.1.4 「資訊中心」訊息主題

「DB2 資訊中心」版本 8.1.4 不包含新的以及已修改的訊息主題。您可以在 IBM 網站中取得新的以及已修改的訊息主題：

<http://publib.boulder.ibm.com/infocenter/db2help>

### ADM 訊息更新

ADM5530E 誤遭分類為錯誤，實際上應分類為警告訊息。此訊息在 Windows 上的「事件日誌」及 UNIX 上的「通知日誌」中，記錄為錯誤。您應該將 ADM5530E 視為警告訊息。

## 新增 SQL 訊息

### SQL20271W

SQL20271W 陳述式中，序數位置 "<number>" 名稱 "<column-or-parm-name>" 的名稱被截斷。

**說明：** 上述陳述式中至少有一個名稱被截斷。第一個被截斷的名稱可由序數位置 "<number>" 及名稱 "<column-or-parm-name>" 來識別。如果您執行的是已備妥之查詢的說明輸出，則序數位置與查詢的選取清單直欄相關。如果您執行的是 CALL 陳述式的說明輸出，則序數位置與 CALL 所解析之程序的 OUT 或 INOUT 參數相關。如果您執行的是 CALL 陳述式的說明輸入，則序數位置與 CALL 所解析之程序的 IN 或 INOUT 參數相關。

直欄名稱或參數名稱過長，或是在字碼頁轉換之後變得過長。

#### 使用者回應：

對於直欄名稱而言，如果直欄的確切名稱是有意義的，請變更表格、概略表或暱稱，讓直欄的名稱變短，或是使用其字碼頁不會造成直欄名稱超過可支援之最大長度的從屬站。對於參數名稱而言，如果參數的確切名稱是有意義的，請變更程序，讓參數的名稱變短，或是使用其字碼頁不會造成參數名稱超過可支援之最大長度的從屬站。

sqlcode：+20271

sqlstate：01665

## DBI 訊息更新

### DBI1060E 無效的資料包名稱 <"pkg-name">

**說明：** 已輸入不正確的名稱。資料包不存在，或輸入了不正確的名稱。

#### 使用者回應：

請檢查一下，指定的資料包的名稱是否存在於分散式媒體上。如果存在，請檢查名稱，看看是否拼錯。所有資料包名稱應該是小寫字體。

### DBI1001I

#### 用法：

```
db2icrt [-a AuthType]
         [-p PortName]
         [-s InstType]
         [-w WordWidth]
         -u FencedID InstName
```

**說明：** 對 **db2icrt** 命令輸入了無效的引數。此命令的有效引數為：

-h|-? 顯示使用資訊。

- 5                   -d            開啓除錯模式。
- 5                   -a            AuthType 是案例的鑑別類型 (SERVER、CLIENT 或
- 5                    SERVER\_ENCRYPT)。
- 5                   -p            PortName 為案例中所使用的移轉名稱或移轉號碼。
- 5                   -s            InstType 是要建立的案例類型 (wse、ese 或 client)。
- 5                   -u            FencedID 是將執行隔離 UDF 及隔離儲存程序的使用者名稱。如果只
- 5                    安裝 DB2 從屬站，則不需要這個旗號。
- 5                   -w            WordWidth 是要建立的案例寬度 (單位是位元) (31、32 或 64)。您必
- 5                    須安裝必要的 DB2 版本 (31 位元、32 位元或 64 位元)，才能選取
- 5                    適當的寬度。預設寬度值是 DB2 現行版本、平台及案例類型所支援的
- 5                    最低位元寬度。

InstName 是案例名稱。

**使用者回應：**

如需此命令的詳細資訊，請參閱快速入門手冊。使用正確的選項與引數重新輸入命令。

**DBI1170E -w 旗標只接受 31、32 或 64 作為可能的輸入。**

**說明：** 使用 **db2icrt** 或 **db2iupdt** 命令時，您只能為選用旗標 **-w** 指定 31、32 或 64 等值。建立 64 位元案例時，您可以為 **db2icrt** 指定 **-w 64**。將 31 或 32 位元案例更新為 64 位元時，您也可以為 **db2iupdt** 指定 **-w 64**。否則並不需要 **-w** 旗號。DB2 現行版本、平台及案例類型必須支援要更新的必要位元寬度。

**使用者回應：**

如需此命令的詳細資訊，請參閱快速入門手冊。使用正確的選項與引數重新輸入命令。

**DBI1956E**

**用法：** db2ilist [-w 31|32|64] [-p] [-a] [inst\_name]

**說明：** 對 **db2ilist** 命令輸入了不正確的引數。此命令的有效引數為：

- 5                   -h            顯示使用資訊。
- 5                   -w 31|32|64    列出 31 或 32 或 64 位元案例。**-w** 選項可搭配 **-p** 選項使用，
- 5                    並會被 **-a** 選項所置換。
- 5                   -p            列出案例執行所在的 DB2 安裝路徑。**-p** 選項可搭配 **-a** 選項使
- 5                    用，並會被 **-a** 選項所置換。

5                   -a                   傳回全部相關的資訊，包括案例相關的 DB2 安裝路徑，及其位元  
5   寬度資訊 (32 或 64)。請注意，針對 32 所傳回的資訊在 Linux  
5   (S/390、zSeries) 上的 DB2 表示 31 位元  
5                   inst\_name           傳回指定案例的資訊。若未指定案例名稱，db2ilist 會傳回現行  
5   DB2 版次所有案例的資訊。

#### 使用者回應：

請再輸入一次命令，如下所示：

```
db2ilist [-w 31|32|64] [-p] [-a] [inst_name]
```

---

## 移轉

### 使用 DataJoiner 或抄寫時的 DB2 Universal Database 移轉

若要移轉一個您執行 DB2 Universal Database 抄寫之「擷取程式」或「引用程式」的 DataJoiner<sup>®</sup> 案例或 DB2 Universal Database for Linux、UNIX 及 Windows 案例，您必須先準備好要移轉抄寫環境，才能移轉 DB2 Universal Database 或 DataJoiner 案例。執行必要準備工作的詳細指示，包含在 DB2 DataPropagator™ 版本 8 的移轉文件中。DB2 DataPropagator 版本 8 的移轉文件可以在下列網址中找到：<http://www.ibm.com/software/data/dpropr/>

### 將 DB2 版本 8 Windows 32 位元資料庫移轉為 Windows 64 位元

本主題列出將 32 位元機器上的 32 位元 DB2 版本 8 資料庫移轉為 64 位元 Windows 作業系統上 64 位元資料庫的步驟。

#### 先決條件：

- 64 位元版本的 DB2 版本 8 必須安裝在 64 位元機器上。
- 請確定 32 位元 Windows 系統是執行 DB2 版本 8。

#### 程序：

若要移轉至 Windows 64 位元上的 DB2 版本 8：

1. 在 32 位元 Windows 系統上備份 DB2 版本 8 資料庫。
2. 在 64 位元 Windows 系統上復置 DB2 版本 8 備份 (步驟 #1 中所建立)。

**註：**除了將 DB2 從 32 位元移轉至 64 位元之外，下列移轉範例情節也是有可能的：

- Windows 版本間的移轉
- DB2 UDB 版本間的移轉



- 5 • 一次移轉所有項目
- 5 • 移轉回 32 位元
- 5 • 移轉回 DB2 UDB 版本 7 或版本 6

5 下列 IBM Redbook 提供有詳細資訊：Scaling DB2 UDB on Windows Server  
5 2003。此 Redbook 位於下列 URL：

5 <http://publib-b.boulder.ibm.com/Redbooks.nsf/RedbookAbstracts/sg247019.html>

---

## Query Patroller

### 停用 DYN\_QUERY\_MGMT 時的限制

5 如果停用了資料庫架構參數 DYN\_QUERY\_MGMT，Query Patroller 就無法執行下  
5 列動作：

- 5 • 釋放狀態為保留的查詢
- 5 • 當查詢位於前景時，讓執行中的查詢或已排入佇列的查詢在背景中執行

5 當 DYN\_QUERY\_MGMT 設為 DISABLE 時，如果您嘗試釋放狀態為保留的查詢，  
5 或是將前景查詢變更為背景查詢，則會顯示錯誤訊息且不會變更查詢狀態。如果  
5 您排程執行已保留的查詢，而在它們開始執行時，DYN\_QUERY\_MGMT 為停用狀  
5 態，則錯誤訊息會寫入 qpdiag.log，而查詢仍維持為保留狀態。

### 結果表格目前使用 DB2QPRT 綱目

5 從 FixPak 5 開始，所有新的結果表格都會以綱目 DB2QPRT 來建立，而不是提交  
5 者的綱目。

5 DB2QPRT 綱目上的 DROPIN 專用權會授與給操作員，此處的操作員設定檔建立  
5 於 FixPak 5 安裝之前，且擁有下列兩者之一：

- 5 • 帶有編輯權限的 MONITORING 專用權
- 5 • 帶有編輯權限的 HISTORICAL ANALYSIS 專用權

5 當 Query Patroller 首次在這個綱目中建立結果表格時，就會授與 DB2QPRT 綱目  
5 上的 DROPIN 專用權。

5 在安裝 FixPak 5 之後，具有 MONITORING 專用權（帶有編輯權限）或  
5 HISTORICAL ANALYSIS 專用權（帶有編輯權限）的操作員，也會在建立或更新  
5 其設定檔時，被授與 DB2QPRT 綱目的 DROPIN 專用權。

## 5 在執行「歷程資料產生器」之前建立「解譯」表格

5 執行 Query Patroller 的「歷程資料產生器」時，如果沒有「解譯」表格，產生器就  
5 會為您建立這些表格。然而，強烈建議您在執行「歷程資料產生器」之前，先建  
5 立「解譯」表格。當您建立「解譯」表格時，請確實將它們建立在相同的分割區  
5 上。主動將「解譯」表格建立在相同的分割區上，可增進「解譯」機能的效能。  
5 這項改進可增加「歷程資料產生器」的效能。

## 5 檢查「歷程分析」的日誌檔

5 如果 Query Activity over Time (歷程分析) 報告的 **Explain Run** 直欄顯示查詢  
5 的狀態為 **Ran unsuccessfully**，就表示尚未針對該查詢產生歷程分析。因此，查  
5 詢將不會出現在任何歷程分析報告或圖形中。如版本 8 所述，若要判斷查詢失敗  
5 的原因，請檢查 quser.log 檔案。

5 然而，除了檢查 quser.log 檔案之外，您也應該檢查 qpdia.log 檔案。

---

## 抄寫

### DB2 資料抄寫的 Java 管理 API 文件

若您正在使用 DB2 DataPropagator 中可用的管理功能來開發應用程式，您可以聯  
絡 IBM 技術支援中心，以取得有關管理 Java API 的說明文件。

### 直欄對映限制及「抄寫中心」

就一個目標表格而言，若 IBMSNAP\_SUBS\_MEMBR 表格的 TARGET\_KEY\_CHG  
直欄為『Y』，您就無法將來源表格中的表示式對映至該目標表格中的鍵值直欄。  
此表示當使用「抄寫中心」建立定期抄寫設定成員時，若目標表格中的某鍵值直  
欄對映來源表格中的某表示式，您不可選取讓「引用」程式使用前像值來更新目  
標鍵直欄。

### 5 Informix 來源抄寫

5 Informix 來源抄寫不再依賴時間戳記值。這項加強功能可減少向後調整時間時 (例  
5 如十月的日光節約時間) 所可能產生的問題。

5 若要利用這個加強功能，您必須移轉 Informix 來源的任何現存登錄及定期抄寫：

- 5 1. 開啓 Web 瀏覽器
- 5 2. 跳至 DB2 DataPropagator 網頁 <http://www.ibm.com/software/data/dpropr/support.html>
- 5 3. 選取 **Solve a problem** 以搜尋 FAQ、APAR、Technote
- 5 4. 輸入搜尋條件，再按一下 **Submit**

## 5 在隨處更新範例情節中包括 LOB 直欄所產生的限制

5 從 FixPak 5 開始，已經消除了隨處更新範例情節 (包含抄本表格) 中包括 LOB  
5 直欄的限制 (前提是已停用衝突偵測)。

---

### 1 安全的 Windows 環境

1 如果您在 Windows 上使用 DB2 Universal Database 卻又不是 Windows 系統的管  
1 理員，您可能會遇到檔案許可權的問題。假如您收到 SQL1035N、SQL1652N 或  
1 SQL5005C 錯誤訊息，可能的原因及可行的解決方案如下：

#### 1 使用者在 `sqllib` 目錄上沒有足夠的權限：

1 **問題** 在嘗試開啓 DB2 CLP 或命令視窗時，收到 SQL1035N 或 SQL1652N 錯  
1 誤。DB2 Universal Database 程式碼 (核心檔案) 是安裝在一個寫入專用權  
1 受到限制的目錄結構中，但某些 DB2 Universal Database 工具卻需要寫入  
1 這個 DB2INSTPROF 目錄並在這個目錄中建立檔案。

#### 1 可行方案

1 建立一個您可以從中授與使用者至少是 MODIFY 許可權的新目錄，並使  
1 用 `db2set -g db2tempdir` 來指向這個新目錄，或者在 Windows 系統環  
1 境中設定 `db2tempdir` 變數。

1 **使用者沒有足夠的權限來寫入 `sqllib\<instance_dir>` 目錄，即使他們屬於  
1 `SYSADM_GROUP` 也一樣：**

1 **問題** 在嘗試更新資料庫管理程式架構檔 (`update dbm cfg`) 時，收到 SQL5005C  
1 系統錯誤。該使用者沒有必要的 NTFS 權限來寫入 `sqllib\instance_dir` 目  
1 錄，即使您已經將這名使用者加入 `SYSADM_GROUP` 也一樣。

#### 1 第一個可行方案

1 授與該使用者 (在檔案系統層次) 對 `instance_dir` 目錄至少是 MODIFY 的  
1 許可權。

#### 1 第二個可行方案

1 建立一個您可以從中授與使用者至少是 MODIFY 許可權的新目錄。使用  
1 `db2set db2instprof` 來指向這個新目錄。您將必須重建該案例，以便將資  
1 訊儲存在 `db2instprof` 所指定的新案例目錄底下，或者您必須將舊的案例目  
1 錄移到新的目錄中。

---

## Spatial Extender

### 在安裝 FixPak 或修補程式之後重新連結

如果您有可使用空間的現存資料庫，則當您安裝 DB2 FixPak 或修補程式之後，就必須重新連結清單檔案 db2gse.lst。db2gse.lst 檔案包含 DB2 Spatial Extender 所提供之儲存程序的連結檔案名稱。

#### 先決條件:

若要連結 db2gse.lst 檔案，您必須擁有下列權限之一：

- *sysadm* 或 *dbadm* 權限
- 綱目上的 ALTERIN 專用權
- 資料包上的 BIND 專用權

#### 程序:

若要重新連結 db2gse.lst 檔案：

1. 切換至連結檔案所在的案例目錄。
  - a. 在 Windows 上，開啓 DB2 命令視窗並輸入下列命令：

```
cd %DB2PATH%\bnd
```

- b. 在 UNIX 上，輸入下列命令：

```
cd $HOME/sql1lib/bnd
```

其中 *\$HOME* 是案例擁有者的起始目錄。

2. 連接到資料庫並執行 BIND 命令。例如，請輸入：

```
db2 connect to dbname
db2 bind /home/instance/sql1lib/bnd/@db2gse.lst
db2 terminate
```

您可以使用 DB2RBIND 命令搭配 ALL 選項，來取代 BIND 命令。如需 BIND 及 DB2RBIND 命令的語法及選項，請參照 DB2 Command Reference。

---

## SQL 輔助程式

### 在「命令中心」中停用「SQL 輔助程式」按鈕

於「命令中心」，唯有建立連線之後才會啓用「SQL 輔助程式」按鈕。

## 從 DB2 啟動「SQL 輔助程式」的兩個版本

您可從 DB2 Universal Database 版本 8.1 呼叫版本 7 和版本 8 的「SQL 輔助程式」。您可從「DB2 資料倉儲中心」啟動版本 7。其他中心可啟動最新版本 8。產品線上說明有「SQL 輔助程式」版本 7 的其他資訊。

---

## SQL 參照

### 5 ALTER WRAPPER 陳述式

5 您無法變更 Wrapper 程式。不支援 ALTER WRAPPER 陳述式。

---

## 系統監督程式

### 3 事件記錄大小限制

3 對於死結事件監督程式及廣域的詳細死結事件監督程式而言，事件記錄會受到不可架構之內部緩衝區大小的限制。如果 db2diag.log 由於記錄大小的限制而無法寫入這個記載項目，則日誌將記錄像是 "event record is larger than BUFFERSIZE" 的訊息。

### Snapshot UDF 限制

3 根據設計，LIST DB DIRECTORY 命令發出時，目錄項目類型值顯示為 Indirect 或 Home 的資料庫上，可使用 Snapshot 使用者定義的函數 (UDF)。如果對遠端資料庫使用 UDF，UDF 將失敗並出現下列錯誤：

3 SQLI427N An instance attachment does not exist.

4 Snapshot UDF (於 V8.1 引進) 無法與監督程式開關命令及 API 或監督程式重設命令及 API 結合使用。此限制包括：

- 4 • GET MONITOR SWITCHES
- 4 • UPDATE MONITOR SWITCHES
- 4 • RESET MONITOR

4 此限制肇因於此類命令會使用 INSTANCE ATTACH，而 Snapshot UDF 則利用 DATABASE CONNECT。

### 4 V8.1.4 中未定義「回復」監督程式元素重做的日誌量

4 在 V8.1.4 的「資訊中心」的「版本資訊」部份，引進了 log\_to\_redo\_for\_recovery 作為新的監督程式元素。V8.1.4 未定義此監督程式元素的值。此功能已在未來版本中規劃。

## 2 調節公用程式限制

2 不支援同步執行多個調節公用程式。例如：

- 2 如果您有三個執行中的連線備份，只有一個會進行調節。其餘兩個必須有優先順序 0。
- 2 您可以同時呼叫重新平衡 (rebalance) 與備份，但兩者其中之一必須要有優先順序 0。

2 如果您同時呼叫多個調節公用程式，它會讓公用程式執行過長的時間。也會讓系統受到的影響比受影響原則 (UTIL\_IMPACT\_LIM) 所設定的限制還要嚴重。

## XML Extender

### XML Extender 範例程式已更名

2 其它已安裝的程式及 XML Extender 之間的衝突，會造成部份 XML Extender 範例程式嚴重損壞您的檔案。下面清單顯示衝突的 XML Extender 範例程式，以及較不會造成衝突的新置換程式。請務必使用新範例程式來代替舊程式。

2 表 5. 置換 XML Extender 的範例程式 (Windows)

舊程式 (不使用)	新程式 (使用)
insertx.exe	dxxisrt.exe
retrieve.exe	dxxretr.exe
retrieve2.exe	dxxretr2.exe
retrievec.exe	dxxretrc.exe
shred.exe	dxxshrd.exe
tests2x.exe	dxxgenx.exe
tests2xb.exe	dxxgenxb.exe
tests2xc.exe	dxxgenxc.exe

2 表 6. 置換 XML Extender 的範例程式 (UNIX)

舊程式 (不使用)	新程式 (使用)
insertx	dxxisrt
retrieve	dxxretr
retrieve2	dxxretr2
retrievec	dxxretrc
shred	dxxshrd
tests2x	dxxgenx

表 6. 置換 XML Extender 的範例程式 (UNIX) (繼續)

舊程式 (不使用)	新程式 (使用)
tests2xb	dxxgenxb
tests2xc	dxxgenxc

### 使用新範例程式與範例 sqx 檔

上述可執行檔的原始碼 (.sqx 檔案) 位於安裝的 samples\db2xml\c 目錄。來源檔仍以舊名稱標示。如果您變更原始碼，請將新編譯的可執行檔 (具有舊名稱) 複製到 sqllib\bin 目錄。在 Windows 平台上，您必須另外進行複製，將其更名為上述新名稱，並將其複製到 bin 目錄。這兩個複本會置換 bin 目錄中現存的檔案。例如，編譯新版 shred.exe 之後，您必須複製兩份並置換 bin 目錄中的檔案：一個標示為 shred.exe，另一個則更名為 dxxshrd.exe。在 UNIX 平台上，您只需以新編譯的版本置換具有舊名稱的檔案。如果您從這些範例中建立新的可執行檔，則必須將新檔案從 \SQLLIB\samples\db2xml\c\ 目錄複製到 \SQLLIB\bin\ 目錄，然後製作額外的副本，並依據上述表格來更名它們。

## 在 XML Extender 中，分解包含非唯一屬性及元素名稱的元件

現在您可以分解包含對映到不同直欄 (位於相同或不同表格中) 之非唯一屬性及/或非唯一元素名稱的文件，而不會收到 DXXQ045E 錯誤。以下是具有非唯一屬性及非唯一元素名稱的 XML 文件範例：

```

<Order ID="0001-6789">
  <!-- Note: attribute name ID is non-unique -->
  <Customer ID = "1111">
    <Name>John Smith</Name>
  </Customer>
  <!-- Note: element name Name is non_unique -->
  <Salesperson ID = "1234">
    <Name>Jane Doe</Name>
  </Salesperson>
  <OrderDetail>
    <ItemNo>xxxx-xxxx</ItemNo>
    <Quantity>2</Quantity>
    <UnitPrice>12.50</UnitPrice>
  </OrderDetail>
  <OrderDetail>
    <ItemNo>yyyy-yyyy</ItemNo>
    <Quantity>4</Quantity>
    <UnitPrice>24.99</UnitPrice>
  </OrderDetail>
</Order>

```

The accompanying DAD, which maps the duplicate elements/attributes to different columns, looks like this:

```

4      <element_node name="Order">
4          <RDB_node>
4              <table name="order_tab" key="order_id"/>
4              <table name="detail_tab"/>
4              <condition>
4                  order_tab.order_id = detail_tab.order_id
4              </condition>
4              </RDB_node>
4
4          <!--attribute ID duplicated below, but mapped to a different col-->
4          <attribute_node name="ID">
4              <RDB_node>
4                  <table name="order_tab" />
4                  <column name="order_id" type="char(9)"/>
4              </RDB_node>
4          </attribute_node>
4
4      <element_node name="Customer">
4          <!--attribute ID duplicated above, but mapped to a different col-->
4          <attribute_node name="ID">
4              <RDB_node>
4                  <table name="order_tab" />
4                  <column name="cust_id" type="integer"/>
4              </RDB_node>
4          </attribute_node>
4
4          <!--element name duplicated below, but mapped to a different col-->
4          <element_node name="Name">
4              <text_node>
4                  <RDB_node>
4                      <table name="order_tab" />
4                      <column name="cust_name" type="char(20)"/>
4                  </RDB_node>
4              </text_node>
4          </element_node>
4      </element_node>
4
4      <element_node name="Salesperson">
4          <!--attribute ID duplicated above, but mapped to a different col-->
4          <attribute_node name="ID">
4              <RDB_node>
4                  <RDB_node>
4                      <table name="order_tab" />
4                      <column name="salesp_id" type="integer"/>
4                  </RDB_node>
4              </attribute_node>
4
4          <!--element name duplicated above, but mapped to a different col-->
4          <element_node name="Name">
4              <text_node>
4                  <RDB_node>
4                      <table name="order_tab" />
4                      <column name="salesp_name" type="char(20)"/>
4                  </RDB_node>
4              </text_node>

```



```

4         </element_node>
4     </element_node>
4
4     <element_node name="OrderDetail" multi_occurrence="YES">
4         <element_node name="ItemNo">
4             <text_node>
4                 <RDB_node>
4                     <table name="detail_tab" />
4                     <column name="itemno" type="char(9)" />
4                 </RDB_node>
4             </text_node>
4         </element_node>
4         <element_node name="Quantity">
4             <text_node>
4                 <RDB_node>
4                     <table name="detail_tab" />
4                     <column name="quantity" type="integer" />
4                 </RDB_node>
4             </text_node>
4         </element_node>
4         <element_node name="UnitPrice">
4             <text_node>
4                 <RDB_node>detail_tab" />
4                 <table name="detail_tab" />
4                 <column name="unit_price" type="decimal(7,2)" />
4             </RDB_node>
4             </text_node>
4         </element_node>
4     </element_node>
4 </element_node>

```

在分解以上的文件之後，表格的內容會如以下所示：

ORDER\_TAB:

ORDER_ID	CUST_ID	CUST_NAME	SALESP_ID	SALESP_NAME
0001-6789	1111	John Smith	1234	Jane Doe

DETAIL\_TAB:

ORDER_ID	ITEMNO	QUANTITY	UNIT_PRICE
0001-6789	xxxx-xxxx	2	12.50
0001-6789	yyyy-yyy	4	24.99

**註：**若要將多重元素/屬性對映到相同表格的相同直欄上，請定義表格別名，並將該別名用於對映之一的 DAD <table> 元素。

## 變更 Unicode 伺服器行為

於版本 7 中，Unicode 伺服器會忽略應用程式在連線時所產生的圖形字碼頁，並假設使用 UCS2 Unicode (字碼頁 1200)。版本 8 Unicode 伺服器目前注意從屬站所傳送的字碼頁。

## 使用 SQLException.getMessage() 時不會傳回完整的訊息文字

在預設狀況下，DB2BaseDataSource.retrieveMessagesFromServerOnGetMessage 內容是停用的。如果您啓用這項內容，所有對標準 JDBC SQLException.getMessage() 的呼叫會呼叫一個伺服器端的儲存程序，它會針對錯誤來擷取可讀的訊息文字。在預設狀況下，當伺服器端發生錯誤時，就不會將完整的訊息文字傳回從屬站。

您可以使用專屬方法 DB2Sqlca.getMessage() 來擷取完全格式化的訊息文字。只有在啓用了 retrieveMessagesFromServerOnGetMessage 的前提下，針對 SQLException.getMessage() 方法的呼叫才會啓動一個工作單元。一個針對 DB2Sqlca.getMessage() 方法的呼叫，會產生一個能啓動工作單元的儲存程序呼叫。在 FixPak 1 之前，DB2Sqlca.getMessage() 方法可能會拋出一個異常狀況。

## Linux、UNIX 及 Windows 作業系統上的 Java 函數及常式

由於 JVM 中的限制，定義為 NOT FENCED 的 Java 常式被呼叫時，會如同它已被定義為 FENCED THREADSAFE。在版本 8.1 中，指定為 NOT FENCED 的所有 Java 常式都會被視為 FENCED 常式。以包含 UDF 引數定義中 LOB 定位器之參數樣式 DB2GENERAL 所定義的 Java UDF 將無法運作。您必須修改這些函數，讓它們使用 BLOB 或 CLOB 引數而非定位器。若為 Java UDF，則只有在指定 DB2JAVA 參數樣式時，才能支援 LOB 定位器作為輸入引數。

## 英文版的 Microsoft Data Access Components (MDAC) 檔案將用於 DB2 Universal Database V8.1 的所有國家語言版本，除非已先安裝翻譯好的 MDAC 檔案。

如果您在安裝 DB2 的國家語言版本之前沒有安裝 MDAC 2.7 的國家語言版本，則 DB2 Universal Database 依預設會安裝英文版的 MDAC 檔案。如果您的作業系統不是英文版，這會導致「Windows ODBC 資料來源管理員」畫面出現未翻譯的內容。若要修正此問題，可以安裝『MDAC 2.7 RTM - Refresh』軟體組，您可至 [Microsoft](http://www.microsoft.com/data/download_270RTM.htm) 網站取得此資訊，網址如下：  
[http://www.microsoft.com/data/download\\_270RTM.htm](http://www.microsoft.com/data/download_270RTM.htm)。選擇您要安裝的語言、下載必要的可執行檔，然後執行它。如此將會安裝翻譯的「ODBC 資料來源管理員」檔案。

---

## 線上說明的修正與更新

---

### 為「開發中心」中的 SQL 儲存程序架構 C 環境

若您在伺服器上使用 DB2<sup>®</sup> for Windows<sup>®</sup> 且正使用 Visual C++ 編譯器，您必須架構 SQL 建置設定值。在您架構「SQL 建置」選項之前，您將無法建置 SQL 儲存程序。

使用「開發中心」中的「資料庫連線內容」筆記本架構 SQL 建置設定值。

若要為 SQL 儲存程序架構 C 編譯器環境：

1. 在筆記本的「SQL 建置設定值」頁面上，指定您要用於建置 SQL 物件的編譯器環境。
  - 按一下**復新**。
  - 於**編譯器環境**欄位中，鍵入 Windows 伺服器上 VC98\BIN\VCVARS32.BAT 檔的位置。
2. 按一下**確定**關閉筆記本並儲存變更。若按一下**引用**，便會儲存變更且您可以繼續變更內容。

---

### 2 以 Hummingbird Exceed 存取「開發中心」時啓用檢視畫面停駐

2 在 UNIX<sup>®</sup> 上以 Hummingbird<sup>®</sup> Exceed 存取「開發中心」時，必須先啓用 XTEST  
2 擴充版本 2.2，才能在「開發中心」中拖移檢視畫面的標題列，以移動及停駐檢視  
2 畫面。

2 若要啓用 XTEST 擴充：

- 2 1. 從「開始」功能表中選取程式 -> **Hummingbird Connectivity 7.0** -> **超出** ->  
2 **XConfig**。即會開啓 XConfig 視窗。
- 2 2. 選用項目：若您的架構需要通行碼，請輸入 XConfig 通行碼。
- 2 3. 按兩下**通訊協定**圖示。即會開啓「通訊協定」視窗。
- 2 4. 勾選 **X 相符測試相容性**勾選框。
- 2 5. 在**通訊協定**視窗中，按一下**擴充...** 按鈕。即會開啓「通訊協定擴充」視窗。
- 2 6. 在「啓用擴充」清單中，選取 **XTEST(X11R6)** 勾選框。
- 2 7. 按一下**確定**。

---

## 2 「開發中心」說明中的 Microsoft Visual Studio .NET add-in 資訊更新

2 「關於開發中心」說明主題，不包括提供的開發環境 add-in 清單中新的 Microsoft®  
2 Visual Studio .NET add-in 的相關資訊。下列資訊說明可在 Microsoft Visual Studio  
2 .NET 開發環境中支援「開發中心」功能的 .NET add-in。

### 2 Microsoft Visual Studio .NET 開發環境的 DB2 Development Add-In:

2 IBM® DB2 Development Add-In for Microsoft Visual Studio .NET for the .NET  
2 framework 版本 1.0 是 DB2 Application Development Client 的新元件。此 add-in  
2 可使用 DB2 .NET Managed Provider 與 DB2 伺服器端開發支援，以擴充 Visual  
2 Studio .NET IDE，提供密切整合的 DB2 應用程式開發支援。使用此項位於  
2 Microsoft Visual Studio .NET 的 add-in，您可以：

- 2 • 從具有進階的 Script 產生精靈的新建「IBM 專案」資料夾中，開發 DB2 特定的  
2 資料庫專案。
- 2 • 使用新建的 IBM Explorer 的 DB2 資料連線來探索 DB2 型錄。
- 2 • 利用 DB2 表格/概略表直欄及程序/函數參數的擴充智慧型特性。
- 2 • 使用拖放為您的視窗格式產生 ADO.NET 碼。
- 2 • 使用內容自訂編輯器與精靈來架構您的 DB2 Managed Provider 物件。
- 2 • 啟動各種的 DB2 開發與管理中心。
- 2 • 從現有的動態說明視窗檢視 add-in 說明。

2 使用 DB2 .NET Managed Provider 與 ADO.NET 可管理 DB2 Development Add-In  
2 for Microsoft Visual Studio .NET 資料庫連線。

---

## 2 移轉 DB2 XML Extender 至版本 8.1.2

2 若您是從版本 7 FixPak 進行移轉，請參照版本 7 FixPak 的每一份版本注意事項，  
2 以取得相關資訊，了解升級至版本 8.1.2 時有哪些變更。每一個新的 FixPak 都包  
2 含所有先前 FixPaks 的更新。

2 若要將 DB2 XML Extender 從先前的版本移轉至版本 8.1.2，請完成下列步驟。

- 2 1. 在 DB2 命令行中輸入：

```
2 db2 connect to database_name  
2 db2 bind dxxinstall\@dxxMigv.lst
```

2 其中 *dxxinstall* 是您安裝 DB2 Universal Database 的目錄路徑。

- 2 2. 在 DB2 命令行中輸入：

```
2 dxxMigv database_name
```

---

## 使 Java 常式可編譯於「開發中心」的路徑設定值

除非「開發中心」知道您的發展程式套件版本安裝於何處，否則「開發中心」無法編譯 Java™ 常式。當第一次啟動「開發中心」時，這些版本的預設位置將寫入 \$HOME/IBM/DB2DC/DB2DC.settings 檔。您可以複製這些版本至 \$USER.settings 檔並使用 Unicode 編輯器修改之，或您可在預設位置建立發展程式套件目錄的符號鏈結。

---

## Runstats 對話 - 更新抵達現場資訊

開啓 Runstats 筆記本：

1. 從「控制中心」展開物件樹狀結構直到找到 Tables 資料夾。
2. 按一下 Tables 資料夾。現存的表格會顯示於內容窗格中。
3. 在您要對它執行統計的表格按一下滑鼠右鍵並從蹦現功能表選取「執行統計」。會開啓 Runstats 筆記本。

---

## 於「開發中心」為 Java 儲存程序指定建置選項

使用「儲存程序內容」筆記本指定當建置 Java 儲存程序時所使用的編譯選項。

這些步驟為變更儲存程序內容之大型作業的一部份。

若要指定儲存程序的建置選項：

1. 在「儲存程序內容」筆記本的「建置」頁上指定建置儲存程序的編譯選項。有關可用選項的資訊，請參閱編譯器文件。
  - a. 於「前置編譯選項」欄位中，鍵入當建置儲存程序時所要使用的 DB2 Universal Database™ 前置編譯器選項。套件名稱不可超出 7 個字元。
  - b. 於「編譯選項」欄位中，鍵入當建置儲存程序時所要使用的編譯器選項。
2. 按一下**確定**關閉筆記本並儲存變更。若按一下**引用**，則儲存變更且您可以繼續變更內容。



---

## 附錄 A. CD-ROM 目錄結構

### Windows 作業系統

FixPak CD-ROM 上的檔案位置如下：

DB2 產品檔案：	x:\db2
安裝注意事項：	x:\doc<language>\install.txt
安裝注意事項 (HTML)：	x:\doc<language>\install.htm
授權檔：	x:\db2\license
版本注意事項：	x:\doc<language>\release.txt
版本注意事項 (HTML)：	x:\doc<language>\db2ir\index.htm

### UNIX 作業系統

FixPak CD-ROM 上的檔案位置如下

DB2 產品檔案：	/cdrom/db2
安裝注意事項：	/cdrom/doc/<language>/install.txt
安裝注意事項 (HTML)：	/cdrom/doc/<language>/install.htm
授權檔：	/cdrom/db2/license
版本注意事項：	/cdrom/doc/<language>/release.txt
版本注意事項 (HTML)：	/cdrom/doc/<language>/db2ir/index.htm

其中：

- x: 是指 CD-ROM 磁碟機 (Windows)
- /cdrom 是指裝載點 (UNIX)
- <language> 是指語言目錄，由五個字元的字碼所組成：

ar_AA	阿拉伯文
bg_BG	保加利亞文
cs_CZ	捷克文
da_DK	丹麥文

de_DE	德文
el_GR	希臘文
en_US	英文
es_ES	西班牙文
fi_FI	芬蘭文
fr_FR	法文
hr_HR	克羅埃西亞文
hu_HU	匈牙利文
it_IT	義大利文
iw_IL	希伯來文
ja_JP	日文
ko_KR	韓文
nl_NL	荷蘭文
no_NO	挪威文
pl_PL	波蘭文
pt_BR	巴西葡萄牙文
pt_PT	葡萄牙文
ro_RO	羅馬尼亞文
ru_RU	俄文
sk_SK	斯洛伐克文
sl_SI	斯洛維尼亞文
sv_SE	瑞典文
tr_TR	土耳其文
zh_CN	簡體中文
zh_TW	繁體中文

**註:**

1. 目錄名稱可能為大寫或小寫字體，根據您的作業系統而定。
2. 這個 CD-ROM 可能不會出現以上列出的所有目錄，因為並非所有 CD-ROM 都有全部的語言目錄。



---

## 附錄 B. 注意事項

在其它國家中，IBM 可能不會提供本書中所提的各項產品、服務或功能。要知道您所在區域是否可用到這些產品與服務時，請向當地的 IBM 服務代表查詢。本書在提及 IBM 產品、程式或服務時，不表示或暗示只能使用 IBM 的產品、程式或服務。只要未侵犯 IBM 的智慧財產權，任何功能相當的產品、程式或服務都可以取代 IBM 的產品、程式或服務。不過，其它非 IBM 產品、程式或服務在運作上的評價與驗證，其責任屬於使用者。

在這本書或文件中可能包含著 IBM 所擁有之專利或專利申請案。本書使用者並不享有前述專利之任何授權。您可以用書面方式來查詢授權，來函請寄到：

IBM Director of Licensing  
IBM Corporation  
North Castle Drive  
Armonk, NY 10504-1785  
U.S.A.

若要查詢有關二位元組 (DBCS) 資訊的授權事宜，請聯絡您國家或地區的 IBM 智慧財產部門，或者用書面方式寄到：

IBM World Trade Asia Corporation  
Licensing  
2-31 Roppongi 3-chome, Minato-ku  
Tokyo 106, Japan

**下列段落若與該國或地區之法律條款抵觸，即視為不適用：** IBM 僅以現狀提供本書，而不提供任何明示或默示之保證（包括但不限於可售性或符合特定效用的保證）。若有些地區在某些交易上並不允許排除上述保證，則該排除無效。

本書中可能會有技術上或排版印刷上的訛誤。因此，IBM 會定期修訂；並將修訂後的內容納入新版中。同時，IBM 得隨時改進並（或）變動本書中所提及的產品及（或）程式。

本書對於非 IBM 網站的援引只是為了方便而提供，並不對這些網站作任何認可。該些網站上的內容並非本 IBM 產品內容的一部份，用戶使用該網站時應自行承擔風險。

當您提供資訊給 IBM 時，您即授權予 IBM 以其認為適當的方式來使用或分送資訊，而不必對您負起任何責任。

本程式之獲授權者若希望取得相關資料，以便使用下列資訊者可洽詢 IBM。其下列資訊指的是：(1) 獨立建立的程式與其它程式 (包括此程式) 之間交換資訊的方式 (2) 相互使用已交換之資訊方法。若有任何問題請聯絡：

IBM Canada Limited  
Office of the Lab Director  
8200 Warden Avenue  
Markham, Ontario  
L6G 1C7  
CANADA

上述資料的取得有其特殊要件，在某些情況下必須付費方得使用。

本書所描述的任何程式及其所有可用的授權著作是由 IBM 所提供，並受到「IBM 客戶合約」、「IBM 國際程式授權合約」或雙方之間任何同等合約條款之規範。

此間所含之任何效能資料，皆是得自控制的環境之下；因此不同作業環境之下所得的結果，可能會有很大的差異。部份測量可能是在開發中的系統上執行，因此不保證可以從一般的系統獲致相同的結果。甚至有部份的測量，是利用插補法而得的估計值，其實際結果可能會有所不同。本書的使用者應根據其特有的環境，驗證出適用的資料。

本書所提及之非 IBM 產品資訊，係由產品的供應商，或其出版的聲明或其它公開管道取得。IBM 並未測試過這些產品，也無法確認這些非 IBM 產品的執行效能、相容性、或任何對產品的其它主張是否完全無誤。如果您對非 IBM 產品的性能有任何的疑問，請逕向該產品的供應商查詢。

有關 IBM 未來動向的任何陳述，僅代表 IBM 的目標而已，並可能於未事先聲明的情況下有所變動或撤回。

本書中含有日常商業活動所用的資料及報告範例。爲了提供完整的說明，這些範例包括個人、公司、廠牌和產品的名稱。這些名稱全屬虛構，若與任何公司的名稱和住址雷同，純屬巧合。

著作權授權：

本書包含原始語言的範例應用程式，用以說明各種作業平台上的程式設計技術。您可以基於研發、使用、銷售或散佈符合作業平台 (用於執行所撰寫的範例程式) 之應用程式設計介面的應用程式等目的，以任何形式複製、修改及散佈這些範例程式，而無需付費給 IBM。但這些範例皆未經過完整的測試。因此，IBM 不會保證或暗示這些程式的穩定性、服務能力或功能。

這些範例程式或是任何衍生著作的每一份拷貝或任何部份，都必須具有下列的著作權聲明：

© (*your company name*) (*year*). Portions of this code are derived from IBM Corp. Sample Programs. © Copyright IBM Corp. *\_enter the year or years\_*. All rights reserved.

---

## 商標

下列術語是 IBM 公司在美國及 (或) 其它國家的商標，且至少已被用於 DB2 UDB 文件圖書庫的其中一份文件中。

ACF/VTAM	iSeries
AISPO	LAN Distance
AIX	MVS
AIXwindows	MVS/ESA
AnyNet	MVS/XA
APPN	Net.Data
AS/400	NetView
BookManager	OS/390
C Set++	OS/400
C/370	PowerPC
CICS	pSeries
Database 2	QBIC
DataHub	QMF
DataJoiner	RACF
DataPropagator	RISC System/6000
DataRefresher	RS/6000
DB2	S/370
DB2 Connect	SP
DB2 Extenders	SQL/400
DB2 OLAP Server	SQL/DS
DB2 Information Integrator	System/370
DB2 Query Patroller	System/390
DB2 Universal Database	SystemView
Distributed Relational Database Architecture	Tivoli
DRDA	VisualAge
eServer	VM/ESA
Extended Services	VSE/ESA
FFST	VTAM
First Failure Support Technology	WebExplorer
IBM	WebSphere
IMS	WIN-OS/2z/OS
IMS/ESA	zSeries

下列術語是其它公司的商標或註冊商標，且至少已被用於 DB2 UDB 文件圖書庫的其中一份文件中：

Microsoft、Windows、Windows NT 以及 Windows 商標是 Microsoft Corporation 在美國及 (或) 其它國家的商標。

Intel 及 Pentium 商標是 Intel Corporation 在美國及 (或) 其它國家的商標。

Java 以及所有與 Java 有關的商標是 Sun Microsystems, Inc. 在美國及 (或) 其它國家的商標。

UNIX 是 The Open Group 在美國及其它國家的註冊商標。

其它公司、產品或服務名稱可能是其它公司的商標或服務標誌。



## 讀者意見表

為使本書盡善盡美，本公司極需您寶貴的意見；懇請您閱讀後，撥冗填寫下表，惠予指教。

請於下表適當空格內，填入記號(√)；我們會在下一版中，作適當修訂，謝謝您的合作!

評估項目	評 估 意 見	備 註
正 確 性	內容說明與實際程序是否符合	<input type="checkbox"/> 是 <input type="checkbox"/> 否
	參考書目是否正確	<input type="checkbox"/> 是 <input type="checkbox"/> 否
一 致 性	文句用語及風格，前後是否一致	<input type="checkbox"/> 是 <input type="checkbox"/> 否
	實際產品介面訊息與本書中所提是否一致	<input type="checkbox"/> 是 <input type="checkbox"/> 否
完 整 性	是否遺漏您想知道的項目	<input type="checkbox"/> 是 <input type="checkbox"/> 否
	字句、章節是否有遺漏	<input type="checkbox"/> 是 <input type="checkbox"/> 否
術語使用	術語之使用是否恰當	<input type="checkbox"/> 是 <input type="checkbox"/> 否
	術語之使用，前後是否一致	<input type="checkbox"/> 是 <input type="checkbox"/> 否
可 讀 性	文句用語是否通順	<input type="checkbox"/> 是 <input type="checkbox"/> 否
	有否不知所云之處	<input type="checkbox"/> 是 <input type="checkbox"/> 否
內容說明	內容說明是否詳盡	<input type="checkbox"/> 是 <input type="checkbox"/> 否
	例題說明是否詳盡	<input type="checkbox"/> 是 <input type="checkbox"/> 否
排版方式	本書的形狀大小，版面安排是否方便閱讀	<input type="checkbox"/> 是 <input type="checkbox"/> 否
	字體大小，顏色編排，是否有助於閱讀	<input type="checkbox"/> 是 <input type="checkbox"/> 否
目錄索引	目錄內容之編排，是否便於查找	<input type="checkbox"/> 是 <input type="checkbox"/> 否
	索引語錄之排定，是否便於查找	<input type="checkbox"/> 是 <input type="checkbox"/> 否
※評估意見為"否"者，請於備註欄提供建議。		

其他：(篇幅不夠時，請另外附紙說明。)

---



---



---



---



---



---



---



---



---



---

上述改正意見，一經採用，本公司有合法之使用及發佈權利，特此聲明。  
 註：您也可將寶貴的意見以電子郵件寄至 [NLSC01@tw.ibm.com](mailto:NLSC01@tw.ibm.com)，謝謝。

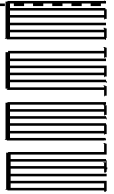
IBM DB2 Universal Database

版本注意事項

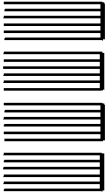
8.1 版 FixPak 5

折疊線

105 台北市敦化南路一段 2 號 4 樓



臺灣國際商業機器股份有限公司  
大中華研發中心 軟體國際部 啟



廣告回信
台灣北區郵政管理局 登記
北台字第 00176 號

(免貼郵票)

寄件人 姓名：  
地址：

寄

折疊線





**IBM**