

# 7. プリントサーバーの準備

ネットワークプリンターの設定についての説明です。

## Windows ネットワークプリンターを設定する

Windows でネットワークプリンターを設定する方法の説明です。

クライアントからネットワークプリンターを使用するために共有設定をします。ネットワークプリンターを Ridoc IO Navi 経由で接続している場合、印刷通知設定をすることができます。印刷結果をクライアントに通知することができます。

### ★重要

- ・[プリンタ] フォルダでプリンタープロパティを変更するには、「プリンタの管理」、Windows Vista をご使用の場合は「フルコントロール」のアクセス権が必要です。Administrators または PowerUsers グループのメンバーとしてログオンしてください。

**1** Windows XP、Windows Server 2003 の場合は、[スタート] ボタンをクリックし、[プリンタと FAX] をクリックします。

Windows 2000 の場合は、[スタート] ボタンをクリックし、[設定] をポイントし、[プリンタ] をクリックします。

**2** 追加したプリンターのアイコンをクリックして反転表示させ、[ファイル] メニューの [プロパティ] をクリックします。

プリンターのプロパティが表示されます。

**3** [共有] タブをクリックし、[共有する] にチェックを付けます。

**4** プリンターをほかのバージョンの Windows を使っているユーザーと共有する場合は、[追加ドライバ] をクリックします。

プリンタードライバをインストールしたときに、「共有」にチェックを付けて代替ドライバをインストールした場合、この操作は必要ありません。

**5** [OK] をクリックし、プリンターのプロパティを閉じます。

## Ridoc IO Navi 経由で印刷通知をする

Ridoc IO Navi の印刷通知機能を設定する方法の説明です。

### プリントサーバーの設定をする

#### ★重要

- プリントサーバーの設定を変更するには、Windows 2000、Windows XP Professional、Windows Server 2003 をご使用の場合は「プリンタの管理」、Windows Vista をご使用の場合は「フルコントロール」のアクセス権が必要です。Administrators または PowerUsers グループのメンバーとしてログオンしてください。

**1** [スタート] ボタンから、[プログラム] - [RICOH Ridoc Desk Navigator] - [Ridoc IO Navi] の順にポイントして、[プリントサーバー設定] をクリックします。

プリントサーバー設定ダイアログが表示されます。

**2** 「クライアントに印刷通知をする」をチェックして、[OK] をクリックします。

プリントサーバーの設定によって、ダイアログが表示されます。記載内容を確認して [OK] をクリックします。

[キャンセル] をクリックすると、処理を中断します。

**3** 各クライアントへの設定についてダイアログが表示されます。[OK] をクリックします。

これでプリントサーバーの設定は終了です。各クライアントで、印刷通知の設定が必要です。

#### ↓補足

- 印刷中のジョブはスプーラー一時停止後に最初から再印刷されます。
- 拡張機能を使用していない場合、自動的に拡張機能を有効に設定します。
- Administrators アカウント以外でログインした場合、クライアントに通知できない場合があります。

## クライアントの設定をする

**1** [スタート] ボタンから、[プログラム] - [RICOH Ridoc Desk Navigator] - [Ridoc IO Navi] の順にポイントして、[拡張機能設定] をクリックします。

拡張機能設定ダイアログが表示されます。

**2** 「拡張機能設定を使用する」にチェックを付けます。

**3** 「印刷通知」の「プリントサーバーを利用する場合に通知します。」にチェックを付けます。

**4** [OK] をクリックします。

印刷通知設定ダイアログが閉じます。

### ↓ 補足

- ・プリンタードライバーでも印刷通知の設定をしてください。



# 8. Mac OS で使う

Mac OS で使う場合の設定方法です。

## AppleTalk を使う

Mac OSのAppleTalk環境でネットワークプリンターを使用する場合の設定方法の説明です。

### ◆ セットアップの流れ

- 1) Macintosh で AppleTalk を有効にします
- 2) 本機の環境設定をします
- 3) プリンター名を変更します
- 4) ゾーンを変更します

### ↓ 補足

- ・対象となる Mac OS のバージョンは 8.6 以上、Mac OS X のバージョンは v10.1 以上です。
- ・Mac OS から印刷するには PostScript 3 を含む拡張エミュレーションが本機に増設されている必要があります。
- ・AppleTalk に必要なソフトウェアのインストールについては、Mac OS のマニュアルを参照してください。

## Mac OS

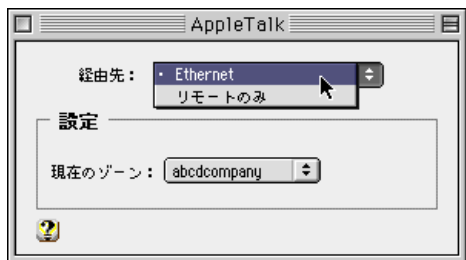
8

Mac OS で AppleTalk を有効にする方法の説明です。

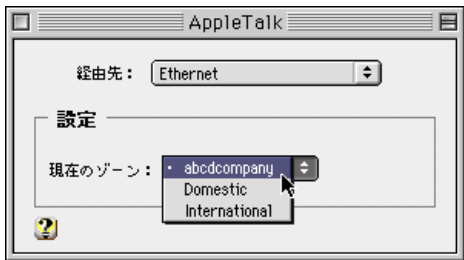
- 1 [コントロールパネル] を開き、[AppleTalk] アイコンをダブルクリックします。



- 2 [経路先] ポップアップメニューから「Ethernet」を選択します。



- 3** ゾーンを変更するときは、[現在のゾーン] ポップアップメニューから使用するゾーンの名前を選択します。



- 4** [AppleTalk] コントロールパネルを閉じます。

- 5** Mac OS を再起動します。

補足

- Mac OS の操作方法は使用している OS のバージョンによって多少異なります。ここでは Mac OS 9.2 を例に説明しています。その他のバージョンをお使いの場合は、本書の説明内容を参考に、それぞれのマニュアルを参照して設定してください。

## Mac OS X

Mac OS X で AppleTalk を有効にする方法の説明です。

★重要

- 一般ユーザーの場合、ゾーンの変更にはユーザ名とパスワードが必要です。管理者にお問い合わせください。

- 1** [System Preference] または [システム環境設定] を開き、[ネットワーク] アイコンをダブルクリックします。



- 2** [AppleTalk] タブをクリックします。

- 3** 「AppleTalk 使用」 をチェックします。

- 4** ゾーンを変更する場合には、[AppleTalk ゾーン:] ポップアップメニューから使用するゾーンの名前を選択します。

## 5 設定が完了したら、[今すぐ適用] をクリックしてください。



### ↓ 補足

- Mac OS X の操作方法は使用している OS のバージョンによって多少異なります。本書の説明内容を参考に、それぞれのマニュアルを参照して設定してください。

## 本機の設定

---

プリンター側で AppleTalk プロトコルを有効にします（工場出荷時は有効です）。



# プリンター名の変更

プリンター名の変更方法についての説明です。

同じネットワーク上に同機種プリンターを複数台接続するときは、必ずプリンター名を変更してください。同じプリンター名があると、接続された順番に Mac OS により [セレクト] 上で PRINTER0、PRINTER1 のようにプリンター名の後に「0」「1」などの番号がついて表示されます。そのため、プリンター名は接続時の状況に応じて、さまざまに変化します。Mac OS の AppleTalk 環境でプリンター名を変更するには、PostScript 3 を含んだ拡張エミュレーションに付属の「PS3 設定ユーティリティ」を使用します。

## ↓ 補足

- エミュレーションによってはエミュレーション固有のオプションも用意されています。それらのオプションについては各エミュレーションの使用説明書を参照してください。

## ゾーンの変更

---

ゾーンの変更方法についての説明です。

ネットワーク上にゾーンを設定している場合は、必要に応じてプリンターが所属するゾーンを変更します。

ゾーンを変更するには、PostScript 3 を含んだ拡張エミュレーションに付属の「PS3 設定ユーティリティ」を使用します。

### ↓ 補足

- エミュレーションによってはエミュレーション固有のオプションも用意されています。それらのオプションについては各エミュレーションの使用説明書を参照してください。

# USB インターフェースを使う

本機を USB 接続で使用する場合の設定方法の説明です。

## ★重要

- Mac OS から印刷するには PostScript 3 を含む拡張エミュレーションが本機に増設されている必要があります。

## Mac OS

Mac OS で、USB インターフェースを使用する場合の設定方法の説明です。

- 1 ハードディスク内の [AdobePS Components] フォルダを開きます。
- 2 [デスクトップ・プリンタ Utility] をダブルクリックします。
- 3 [プリンタ:] ポップアップメニューから [AdobePS] を選択し、[デスクトップに作成 ...] から [プリンタ (USB)] を選択して、[OK] をクリックします。
- 4 [PostScript™ プリンタ記述 (PPD)] ファイルの [変更] をクリックします。



- 5 接続したプリンターの PPD ファイルを選択し、[選択] をクリックします。

## 6 [USB プリンタの選択:] で、[変更] をクリックします。



## 7 [USB プリンタの選択:] で、接続したプリンターを選択し、[OK] をクリックします。

## 8 [作成] をクリックします。



メッセージが表示されます。

## 9 [保存する] をクリックします。

## 10 保存先と名称を指定し、[保存] をクリックします。 デスクトップにプリンターアイコンが表示されます。

## 11 [デスクトップ・プリンタ Utility] を終了します。

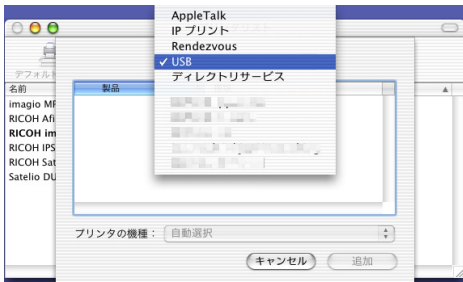
### ↓ 補足

- Mac OS では本体標準の USB ポートのみ対応しています。
- Macintosh と USB 接続で印刷する場合、エミュレーションが自動では切り替わりません。本機の操作部から、「エミュレーション検知」を「する」に設定するか、エミュレーションを「PS3」に切り替えてから印刷を行ってください。

## Mac OS X

Mac OS X で、USB インターフェースを使用する場合の設定方法の説明です。

- 1 **【プリンタ設定ユーティリティ】** を起動します。
- 2 **【追加】** をクリックします。
- 3 **ポップアップメニューから【USB】** を選択します。



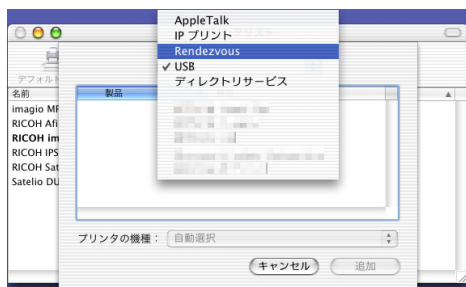
接続しているプリンターが表示されます。

- 4 **プリンター** を選択し、**【プリンタの機種】** ポップアップメニューから **【RICOH】** を選択します。  
機種名の一覧が表示されます。
- 5 **機種名の一覧** から接続しているプリンターの機種名を選択し、**【追加】** をクリックします。
- 6 **【プリンタリスト】** を閉じ、**プリンタ設定ユーティリティ** を終了します。

## Rendezvous を使う

Mac OS X 10.2.3～Mac OS X 10.3.x では、Rendezvous を使って本機に印刷できます。イーサネット接続、および無線 LAN で接続できます。

- 1 プリンタ設定ユーティリティを起動します。
- 2 [追加] をクリックします。
- 3 ポップアップメニューから [Rendezvous] を選択します。



接続しているプリンターが表示されます。

- 4 プリンターを選択し、[プリンタの機種] ポップアップメニューから [RICOH] を選択します。  
機種名の一覧が表示されます。
- 5 機種名の一覧から接続しているプリンターの機種名を選択し、[追加] をクリックします。
- 6 プリンタリストを閉じ、プリンタ設定ユーティリティを終了します。

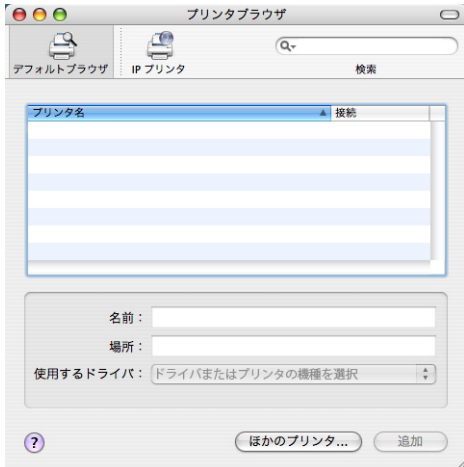
### 補足

- Macintosh と Rendezvous で接続する場合、エミュレーションが自動では切り替わりません。本機の操作部から、「エミュレーション検知」を「する」に設定するか、エミュレーションを「PS3」に切り替えてから印刷を行ってください。
- Rendezvous 上で IP アドレスの設定は必要ありません。

# Bonjour を使う

Mac OS X 10.4 以降では、Bonjour を使って本機に印刷できます。イーサネット接続、および無線 LAN で接続できます。

- 1 プリンタ設定ユーティリティを起動します。
- 2 [追加] をクリックします。



プリンタブラウザが起動し、接続しているプリンタが表示されます。

- 3 プリンターを選択し、[使用するドライバ] ポップアップメニューから [RICOH] を選択します。  
機種名の一覧が表示されます。
- 4 機種名の一覧から接続しているプリンターの機種名を選択し、[追加] をクリックします。
- 5 プリンタブラウザを閉じ、プリンタ設定ユーティリティを終了します。

## 補足

- Macintosh と Bonjour で接続する場合、エミュレーションが自動では切り替わりません。本機の操作部から、「エミュレーション検知」を「する」に設定するか、エミュレーションを「PS3」に切り替えてから印刷を行ってください。
- Bonjour 上で IP アドレスの設定は必要ありません。

