

LAN カードオプション の IP アドレス設定/変更手順

・対応プリンター

- ・ IBM 5584 - K14
- ・ IBM 5587 - K02 / WIN / L20
- ・ IBM 5589 - K20
- ・ IBM 5589 - L36

IP アドレスの設定は、同梱のサポート CD の「LAN カードオプション」を選択し「IP アドレス設定ユーティリティー」(IP SET)で設定することができますが、こちらでは Windows の「コマンドプロンプト」を使用して設定する方法と Internet Explore などの「WEB ブラウザーを使用して変更する方法」をご案内いたします。

注意：IP アドレスの設定を行う場合は、ルータやゲートウェイを介して LAN カードオプションに設定を行うことはできませんので、同一セグメント内の PC で行うようにしてください。

コマンドプロンプトで IP アドレスを設定する手順

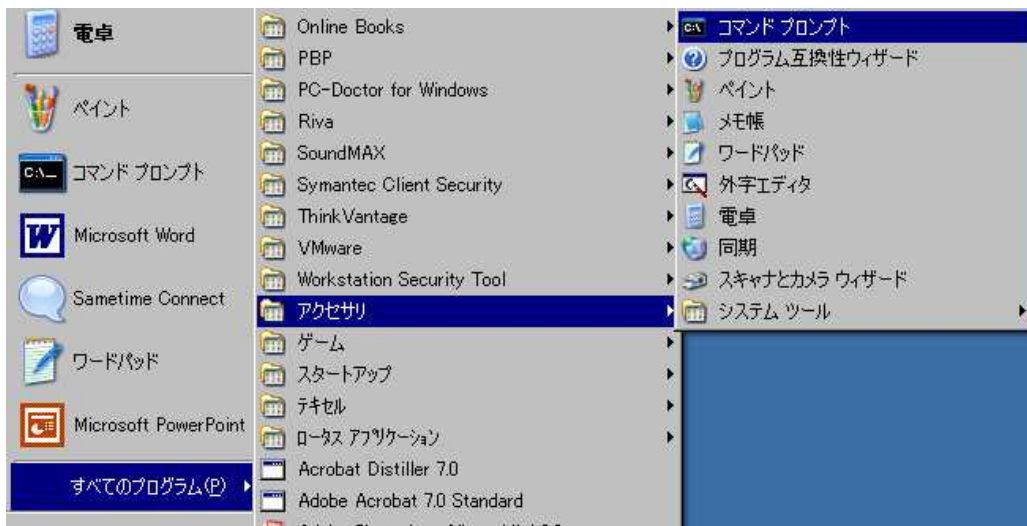
事前準備：LAN カードオプションに貼られている、「MAC アドレス(12 桁)」をメモしてください。

もし LAN カードに MAC アドレスが貼られていない場合、プリンター本体が印刷可能な状態で、LAN カードオプション の「テストボタン」を 2 秒以上押すと「Print Server Configuration」が印刷されます。

「8.Other Information」項目の「Ether Address : yyyyyyyyyyyy」が MAC アドレスです。

1.Windows デスクトップ上から「スタート」「すべてのプログラム」「アクセサリ」「コマンドプロンプト」を開きます。

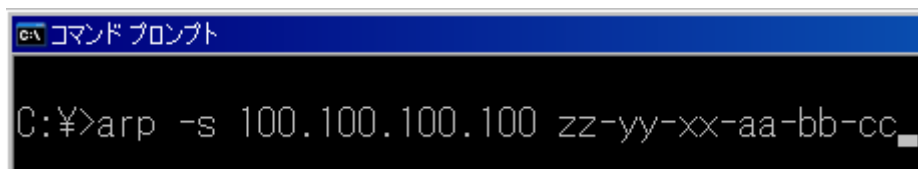
または「スタート」「ファイル名を指定して実行」「cmd」と入力し「OK」を押します



2.以下のコマンドをご参照いただき、入力してください。

例)C:¥>arp -s xxx.xxx.xxx.xxx yy-yy-yy-yy-yy

「 」はスペース、「xxx.xxx.xxx.xxx」が IP アドレス、「yy-yy-yy-yy-yy」が MAC アドレスです。MAC アドレスは 2 桁ごとにハイフン「-」で区切ります。



3.正しく IP アドレスが設定されたか、以下の疎通テストを行っていただきご確認ください。

例)C:¥>ping xxx.xxx.xxx.xxx

「 」はスペース「xxx.xxx.xxx.xxx」が IP アドレスです。下は問題なく接続できた場合の表示です。

```
C:\>コマンドプロンプト

C:¥>ping xxx.xxx.xxx.xxx

Pinging ! xxx.xxx.xxx.xxx with 32 bytes of data:

Reply from          bytes=32 time=1ms TTL=255
Reply from          bytes=32 time=1ms TTL=255
Reply from          bytes=32 time=1ms TTL=255
Reply from          bytes=32 time<1ms TTL=255

Ping statistics for xxx.xxx.xxx.xxx :
    Packets: Sent = 4, received = 4, Lost = 0 (0% loss),
    Approximate round trip times in milli-seconds:
        Minimum = 0ms, Maximum = 1ms, Average = 0ms
```

正しく行われなかった場合は、1.から設定をやり直してください。

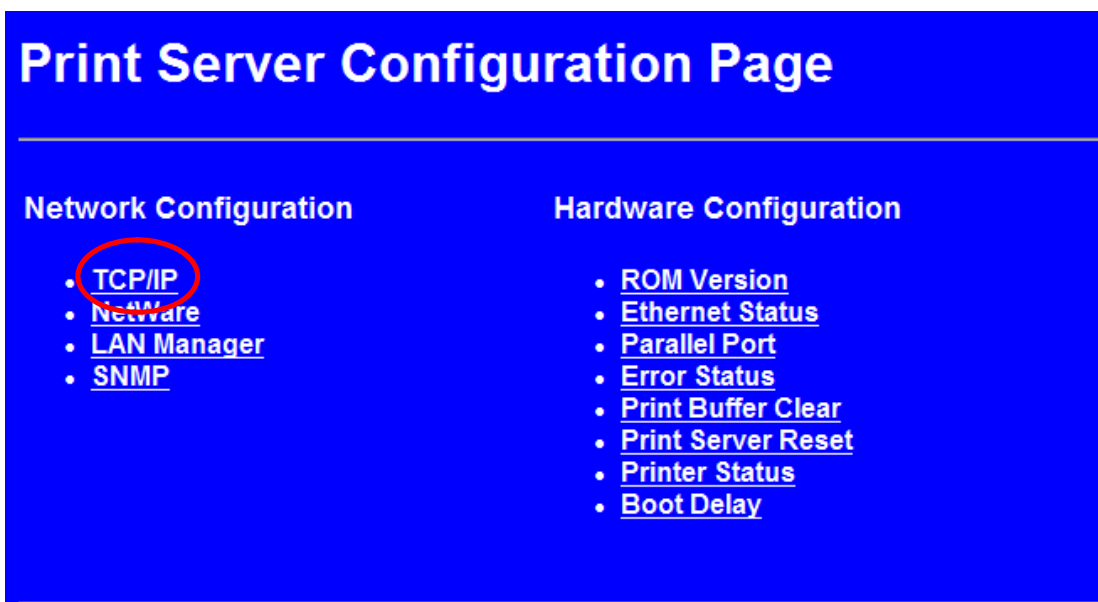
WEB ブラウザーを使用した IP アドレスの変更手順

1. WEB ブラウザを開き「アドレス欄」にプリンターに設定した IP アドレスを入力し「Enter」を押します。

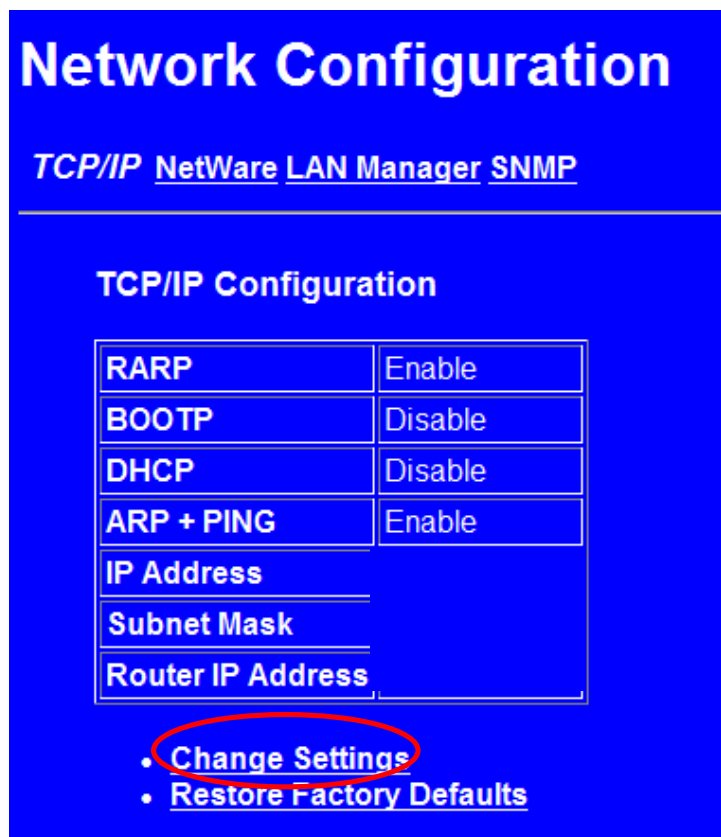
例)hppt://xxx.xxx.xxx.xxx 「xxx.xxx.xxx.xxx」はプリンターの IP アドレスです



2. 「Print Server Configuration Page」が表示されますので、「TCP/IP」を選択します。



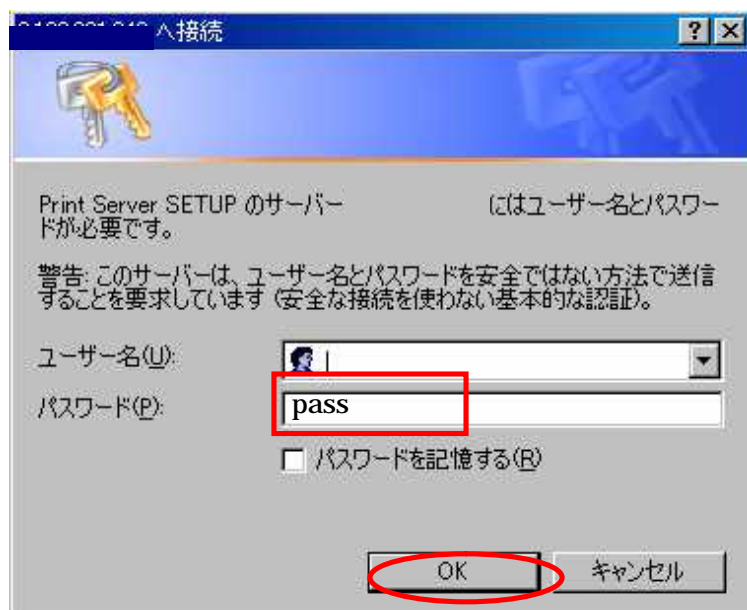
3. 「Network Configuration」が表示されます。「Change Settings」を選択します。



4. 「ユーザー名」と「パスワード」の入力を求められます。

ユーザー名とパスワードを入力し「OK」を押します。

工場出荷値では、「ユーザー名：未入力(ブランク)」、「パスワード：pass」



5. Network Configuration が表示されますので「IP Address」の項目に新しい IP アドレスを入力し必ず「SUBMIT」を押してください。

必要に応じてサブネットマスク、デフォルトゲートウェイの設定/変更を行ってください。

デフォルトゲートウェイは「Router IP Address」の項目に入力します

Network Configuration

TCP/IP NetWare LAN Manager SNMP

TCP/IP Configuration

RARP	Enable ▾
BOOTP	Disable ▾
DHCP	Disable ▾
ARP + PING	Enable ▾
IP Address	<input type="text"/>
Subnet Mask	<input type="text"/>
Router IP Address	<input type="text"/>

• [View Settings](#)

6.再度 Web ブラウザーの「アドレス」欄に「新しく設定した IP アドレス」を入力し、「Print Server Configuration」のページが表示されれば正しく設定が行われています。

上記手順は、マニュアルにも掲載されております。

・ コマンドプロンプトより arp コマンドを使用する手順

高速イーサネット LAN カード ユーザーズマニュアル 第 3 章 TCP/IP 3.1.3 arp、ping コマンドでの設定 「P11 ~ P13」をご参照ください。

<http://www-06.ibm.com/jp/printer/manual/lancard3operation.html>

Web ブラウザーより変更を行う手順

高速イーサネット LAN カード ユーザーズマニュアル 第 6 章 設定ユーティリティの使用法 6.1 ブラウザー「P99」、6.1.1 設定を変更する場合「P102 ~ 104」をご参照ください。

<http://www-06.ibm.com/jp/printer/manual/lancard3operation.html>