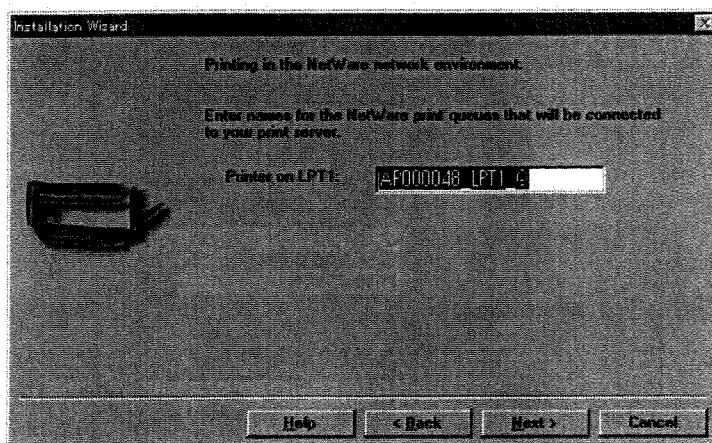


7.2.3.6. NetWare プリントキューの設定

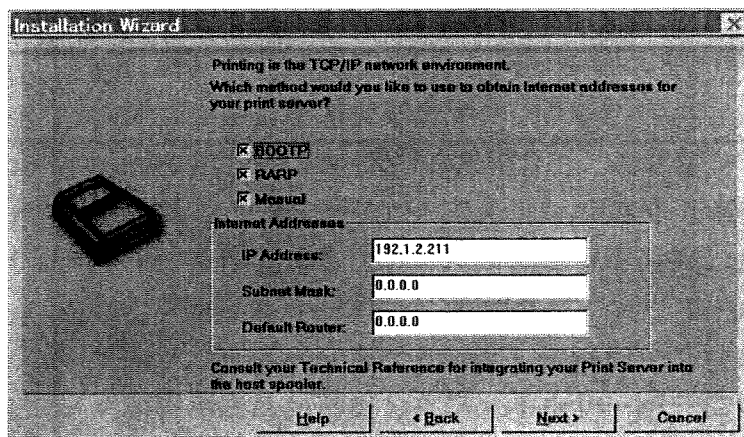
プリントサーバー・カードと接続させたいキューの名前を入力し「Next >」ボタンをクリックします。



- * この名前はユーザがプリンターを選択した時に表示されます。
- * プリントキューのフィールドを空白のままにしておいた場合、プリントキューは作成されません。また、「Setup」メニュー等から「Network」オプションを選択し、「NetWare」タブを表示させても、プリントキューはプリンターポートに接続されていません。
- * プリントキューの接続、および解除は、インストール後、「Setup」メニュー、または「pop-up」メニューから行なうことができます。

7.2.3.7. TCP/IP環境での設定

IPアドレス、サブネットマスク、デフォルトルーター等の設定をし「Next >」ボタンをクリックします。



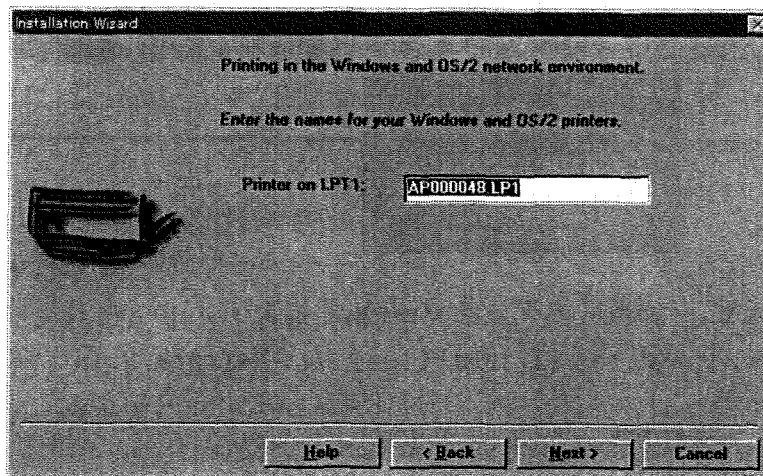
* 各パラメータの説明

| | |
|----------------|---|
| BOOTP: | BOOTPチェックボックスを選択すると、プリントサーバー・カードの起動時に、自動的にネットワークアドレス、サブネットマスク、デフォルト・ルーターを自動的に更新します。従って、対応する各フィールドは手動では設定することができなくなります。また、「Properties」ダイアログではグレー表示になります。 |
| RARP: | このチェックボックスを選択すると、RARPが有効になります。この機能はBOOTPに似ていますが、IPアドレスだけが自動更新されます。RARPを有効にした場合、IPアドレスは手動では設定することができなくなります。また、「Properties」ダイアログではグレー表示になります。 |
| Manual: | BOOTP, RARPによる設定ができない場合、または望ましくない場合はこのオプションを選択します。このオプションを有効にした場合は、IPアドレス、サブネットマスク、デフォルト・ルーターを手動で入力します。 |
| IP Address: | プリントサーバー・カードに設定するIPアドレスを入力します。このアドレスは他のネットワーク機器と重複しないようにしなければなりません。 |
| Subnet Mask: | サブネットマスクを入力します。 例えば、Class Cのサブネットマスクは255.255.255.0になります。デフォルトの値「0.0.0.0」を設定した場合、サブネットマスクは自動的に設定されます。 |
| Default Router | デフォルト・ルーターのIPアドレスを入力します。デフォルトの値「0.0.0.0」を設定した場合、デフォルト・ルーターは設定されません。 |

注意：上記のアドレスを設定する前に、必ずネットワーク管理者と相談し、その指示に従って下さい。

7.2.3.8. Windows and OS/2環境での設定

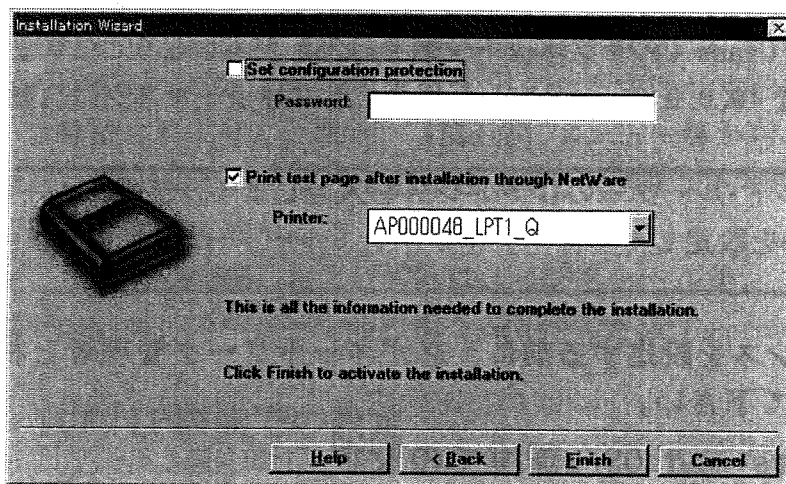
プリントサーバー・カードと接続させたいキューの名前を入力し「Next >」ボタンをクリックします。



- * プリントサーバー・カードの各機種が持つプリンターポートの数だけ表示されま
す。
- * この名前はユーザがプリンターを選択した時に表示されます。
- * プリンターポートのフィールドを空白のままにしておいた場合、プリンター
ポートはインストールされません。また、「Setup」メニュー等から「Network」
オプションを選択し、「Windows and OS/2」タブを表示させても、「Windows and
OS/2 Printers List」にプリンター名は追加されません。
- * インストール後、「Setup」メニュー、またはポップアップメニューの中の
「Network」オプションを使用してプリンター名を変更することができます。出来
るだけデフォルトの名前を使用してください。名前を変更した場合、付属ユー
ティリティが使用できない場合があります。

7.2.3.9. パスワードの設定とテストページの出力

必要であれば、設定ファイルにパスワードを設定、テストプリントの出力先を選択して



「Finish」ボタンをクリックします。
この例ではパスワードの設定はせずに、テストプリントだけ実行するようにしています。
「Printer」には「AP000048_LPT1_Q」を選択しています。インストールを終了するとダ



イアログが表示されます。「OK」ボタンをクリックします。
設定したプリントサーバー・カードは「NetPilot」の「Network Print Servers」フォル

ダに自動的に移動します。

| | |
|--------------------------------|--|
| <p>Configuration Password:</p> | <p>プリントサーバー・カードの設定ファイルにパスワードを設定し、アクセスを制限することができます (オプション)。パスワードを設定した場合、「Property」ページ、または「Network」ウィンドウにアクセスする前に、パスワードを入力する必要があります。パスワードは「Property」ページを使用して変更することができます。</p> <p>パスワードを忘れた場合はプリントサーバー・カードを工場出荷時の設定に戻す以外に解除する方法はありません。また、再度インストールする場合は、以前設定したパラメータ等はすべて削除されます。</p> <p>注意：パスワードを設定しても、ユーザ権限で「Property」ページ、「Network」ウィンドウは見るすることができます。</p> <p>ユーザ権限で「Property」ページ、「Network」ウィンドウを見せないようにするためには、「General Property」ページの「Users」オプションを使用します。</p> |
| <p>Print Test Page:</p> | <p>「Finish」ボタンをクリックすると、NetWare環境で選択したプリンタを経由してテストページを出力しようとします。このテストによりNetWare環境でのインストールが正しく行なえたかどうか確かめることができます。また、テストページではウィザードを使用して設定した内容を確認することができます。</p> |

* 各パラメータの説明

7.2.4. ネットワーク環境の変更

NetWare環境の変更を行なうためには事前にネットワーク管理者権限でNetWare環境にログインしている必要があります。

例えば、NetWare3.xJでは「supervisor」、NetWare4.1Jでは「admin」でログインします。また、「NetPilot」を実行するクライアントマシンは利用するNetWare環境 (NDS、またはbindery) にアクセスできる必要があります。

「Network」ウィンドウを使用して簡単にプリントサーバー・カードに関連するネットワーク環境の変更を行なうことができます。

1. 必要であれば、Main windowの中の「Units」フォルダをダブルクリックし、「Network Print Servers」フォルダの中のインストール済みのプリントサーバー・カードを表示します。