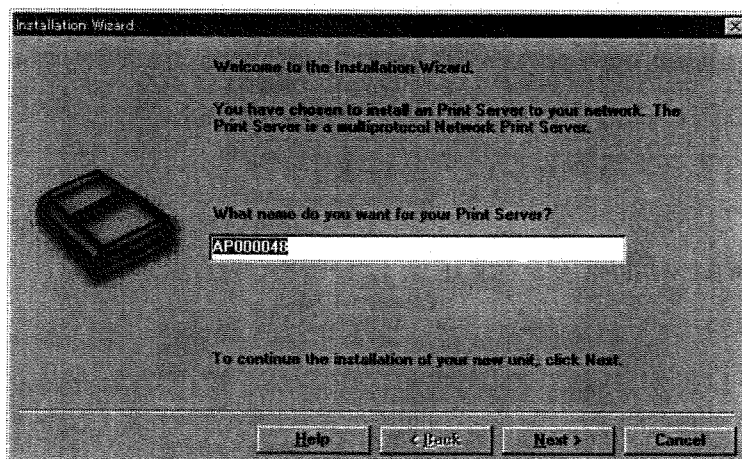


7.2.3.2. プリントサーバー・カードの名前の設定

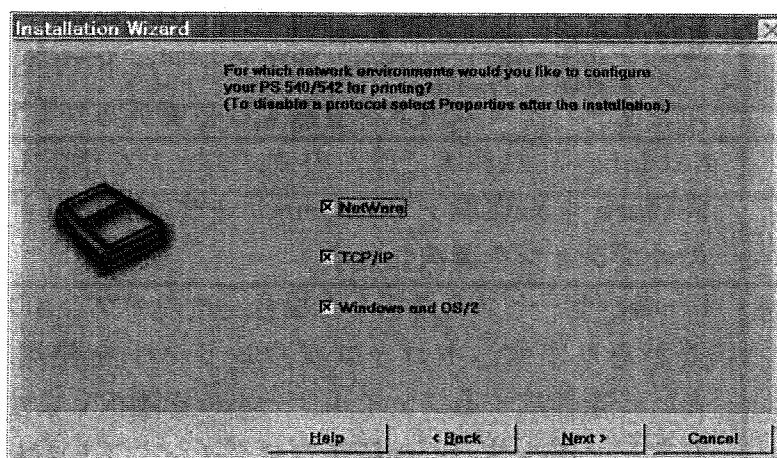
プリントサーバー・カードに付けたい名前またはデフォルトの名前「APnnnnnn」(nnnnnnはシリアル番号の下6桁の英数字)を入力し、「Next >」ボタンをクリックします。



- * この名前はユーザがプリントサーバー・カードを見分けるのに使われます。出来るだけデフォルトの名前を使用してください。名前を変更した場合、付属ユーティリティが使用できない場合があります。
- * 設定後、「NetPilot」の「File」メニューの中の「Rename」オプションで変更することもできます。

7.2.3.3. ネットワーク環境の設定

このページでは利用可能なネットワーク環境がすべて選択された状態で表示されます。チェックボックスの中のチェックを外すことで、そのネットワーク環境で利用できないようにすることもできます。設定後、「Next >」ボタンをクリックします。

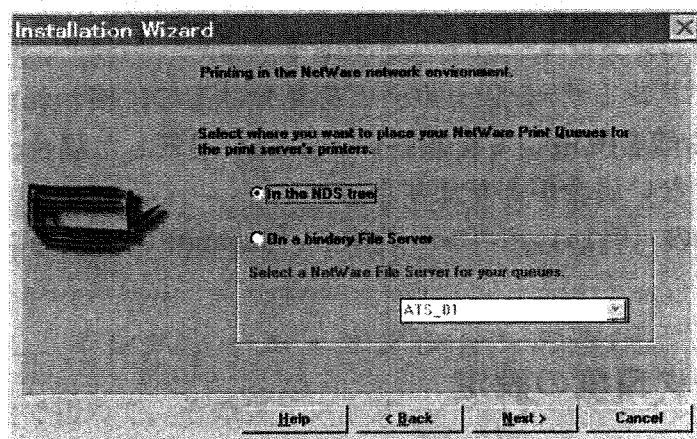


- * ネットワークの負荷の低減、および利用するプロトコルのパフォーマンスを増大するためにも不要なプロトコルのチェックは外すことをお勧めします。インストール終了後でも、「Properties pages」を利用して利用できないようにすることができます。

- * 「NetPilot」を起動しているPCにNetWareプロトコルがインストールされていない場合、またはNetWareファイルサーバがそのネットワーク上に存在しない場合は、「NetWare」チェックボックスは選択できません。（グレー表示になります。）
- * インストール後、各ネットワーク環境にインストールしたプリントサーバー・カードの設定はネットワーク変更オプションを使用して変更することができます。Main window中の設定を変更したいプリントサーバー・カードをクリックし、Toolbarの「Network」ボタン、または「Properties」ボタンをクリックします。変更できる項目は各ボタンに依存します。

7.2.3.4. NetWare環境での設定

プリントサーバー・カードが接続するプリントキューの場所（環境）を設定し「Next >」ボタンをクリックします。

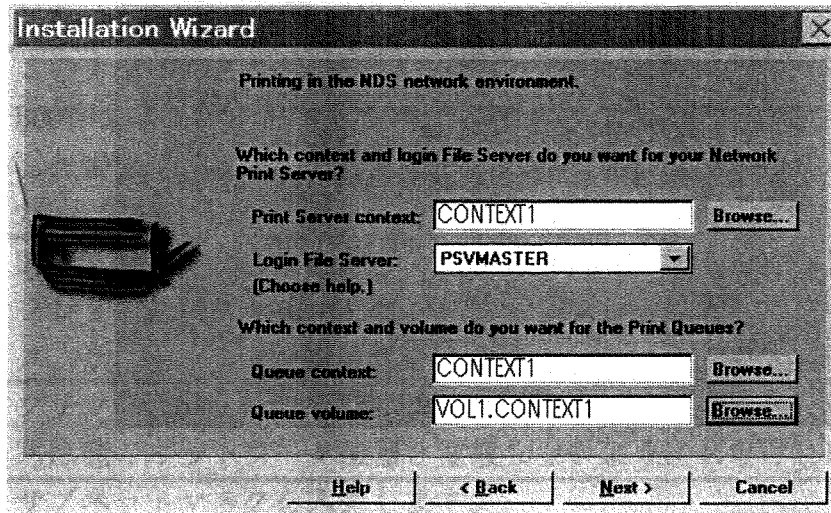


* 各パラメータの説明

In the NDS tree:	このオプションはNetWare NDS環境でのみ利用可能です。このオプションを選択した場合、次のウィザードでNDS treeにプリントサーバー・カードを登録する必要があります。
On a bindery File Server :	NetWare 3. xx環境ではこのオプションを選択します。また、NetWare 4. xx環境下でbinderyサービスを利用する場合も、このオプションを選択します。
Select a NetWare File Server for queues :	binderyサービスを選択した場合、このオプションを設定する必要があります。ドロップダウンリストを使用してプリントキューを作成するファイルサーバーを選択します。ここで選択したファイルサーバーにまだログインしていない場合は、「Next >」ボタンをクリックした時に、「ログイン」ダイアログが表示され、選択したファイルサーバーにログインするように求められます。

7.2.3.5. NetWare NDSネットワーク環境の設定

プリントサーバー・カードを置くcontext、プリントサーバー・カードがログインするNDSファイルサーバー、プリントキューを置くcontext、キュー・ボリュームを置くcontextをそれぞれ設定し「Next >」ボタンをクリックします。



* 各パラメータの説明

Print Server context:	プリントサーバー・カードを置くcontextを入力します。 「Browse...」ボタンをクリックしてcontextを選択することも可能です。
Login File Server:	ドロップダウンリストを使用してプリントサーバー・カードがログインするNDSファイルサーバーを選択します。 (このファイルサーバー上のアカウントを1つ消費します)
Queue context:	プリントキューを置くcontextを入力します。「Browse...」ボタンをクリックしてcontextを選択することも可能です。
Queue volume:	キュー・ボリュームを置くcontextを選択します。