



Service und Support im VSE und VM

*- und andere wichtige Information zur
Wartung Ihres VSE/ESA Systems*

IBM VM/VSE IS-Leiter Kolloquium
vom 21. - 21. November 2002 in Bad Reichenhall

Gerhard E. Zierl
Manager VSE Service & Entwicklung
IBM Entwicklung GmbH, Böblingen
E-Mail: Zierl@de.ibm.com

Allgemeines

Copyright International Business Machines Corporation 1997,2002

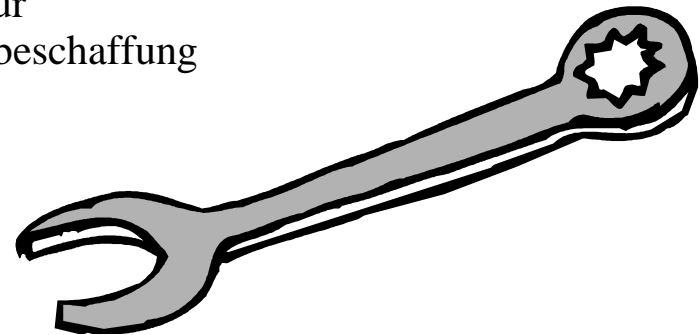
IBM, RS/6000, AIX, OS/2, AS/400, CICS, VTAM, S/390, System/390, VM/ESA, VSE/ESA, zVM, zOS, e-server sind Warenzeichen der International Business Machines Corporation.

Andere Firmen-, Produkt-, oder Service-Namen sind gegebenenfalls Warenzeichen von anderen Firmen oder Personen.

Abstract:

VSE Defect-Support mit direkter Labor-Beteiligung

Das IBM-Labor Böblingen wurde vor einiger Zeit in den direkten Defect-Support für die europäische VSE-Kunden eingebunden. Diese Änderung ist für die Kunden transparent, hat aber für Sie, als Kunden, durch die Nähe zu den Entwicklungsteams entsprechende Vorteile. Darüber hinaus treten wir mit unseren Kunden in Deutschland, Österreich und der Schweiz zur Problembearbeitung und technischer Unterstützung direkt in Kontakt. Gerhard Zierl, der für die VSE-Service-Aktivitäten und die Change Teams im IBM Labor verantwortlich ist, möchte Ihnen diese neue Vorgehensweise und deren Vorteile vorstellen. Im weiteren Verlauf wird auf die verschiedenen Möglichkeiten des Preventive- und Corrective-Services für VSE-Systeme eingegangen, welche u.a. die Informationsbeschaffung über das Internet mit einschließen.



IBM @server. For the next generation of e-business.

Agenda

- **Abgrenzung Defect vs. non-defect Support**
- **Die Support-Struktur in Europa und die Einbindung des Labors.**
- **Vorteile für Sie als Kunde**
- **Einbeziehung des Internets**
- **Preventive und Corrective Service**
- **Weitere Informationen**



Begriffsbestimmung innerhalb des Remote Supportes:

Defect Support:

- Fehler oder vermuteter Fehler in der IBM Software (hier VSE bzw. VM)
- Unterstützung bei der Problemanalyse (problem source identification)
- Fehlerkorrektur (PTF) ggf. Hinweis wie Problem umgangen werden kann
- kostenlos bzw. Teil der Software-Lizenz (MLC)



Non-defect Support:

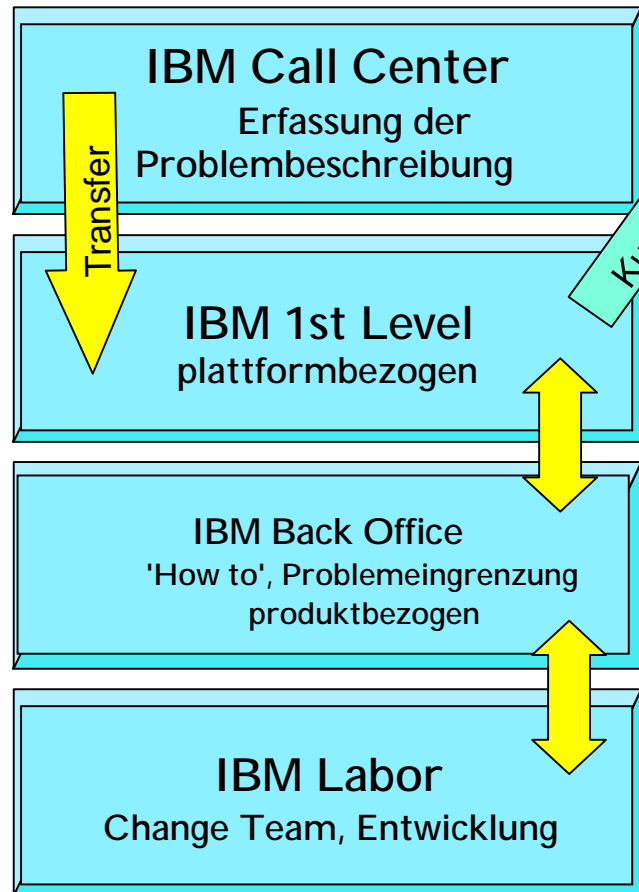
- Technische Fragen (how to), Beratung, Performance Analyse
- Unterstützung bei produktübergreifender Problemanalyse, in gewissen Grenzen auch mit non-IBM Software
- extra Vertrag, gegen Gebühr
- verschiedene maßgeschneiderte Angebote durch IBM Global Services



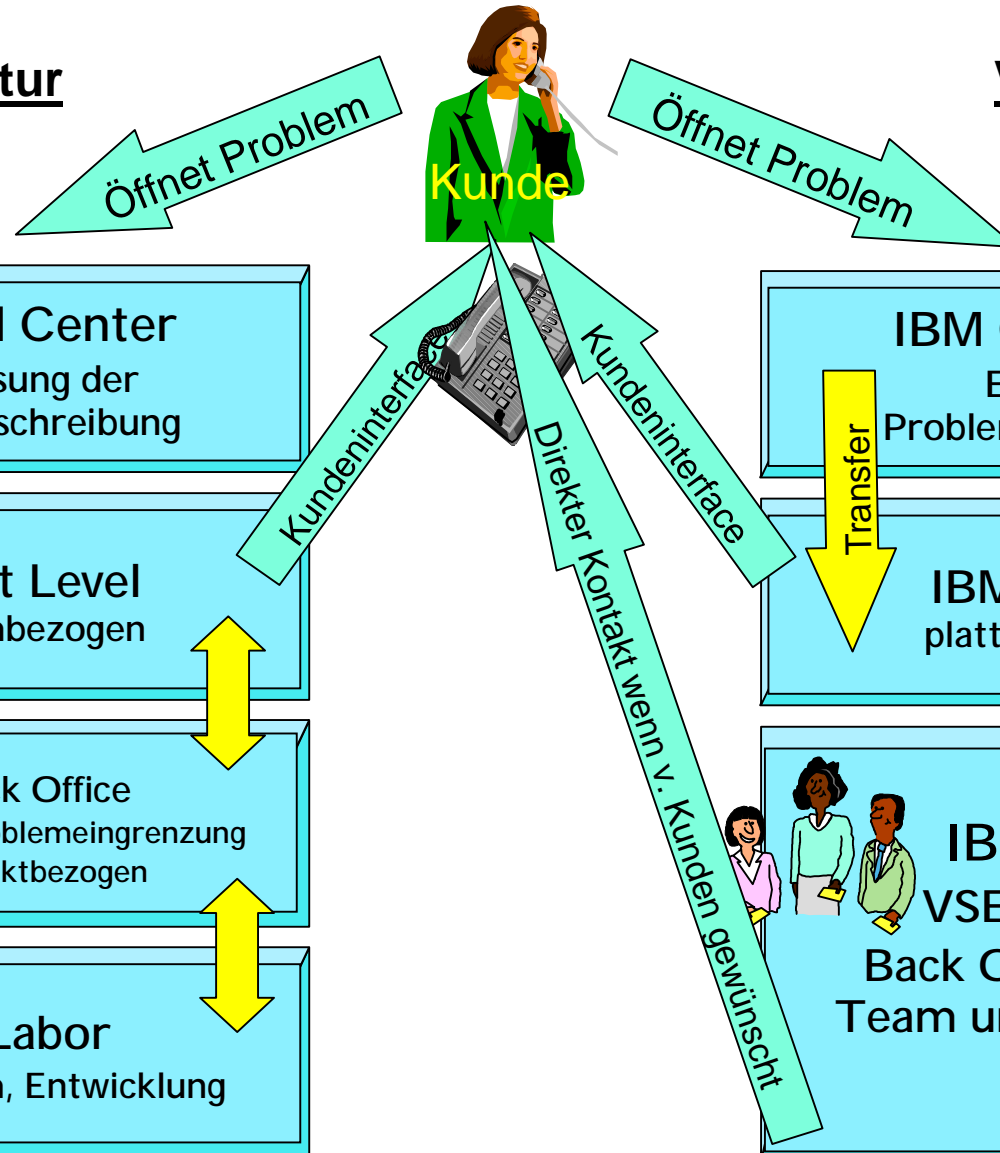
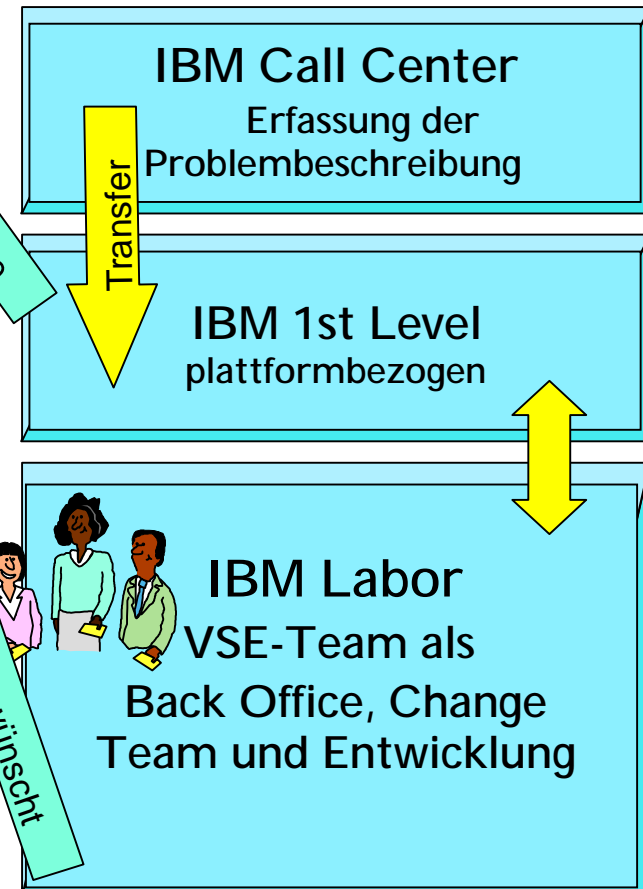
IBM @server. For the next generation of e-business.

Die Remote Support-Struktur in Europa

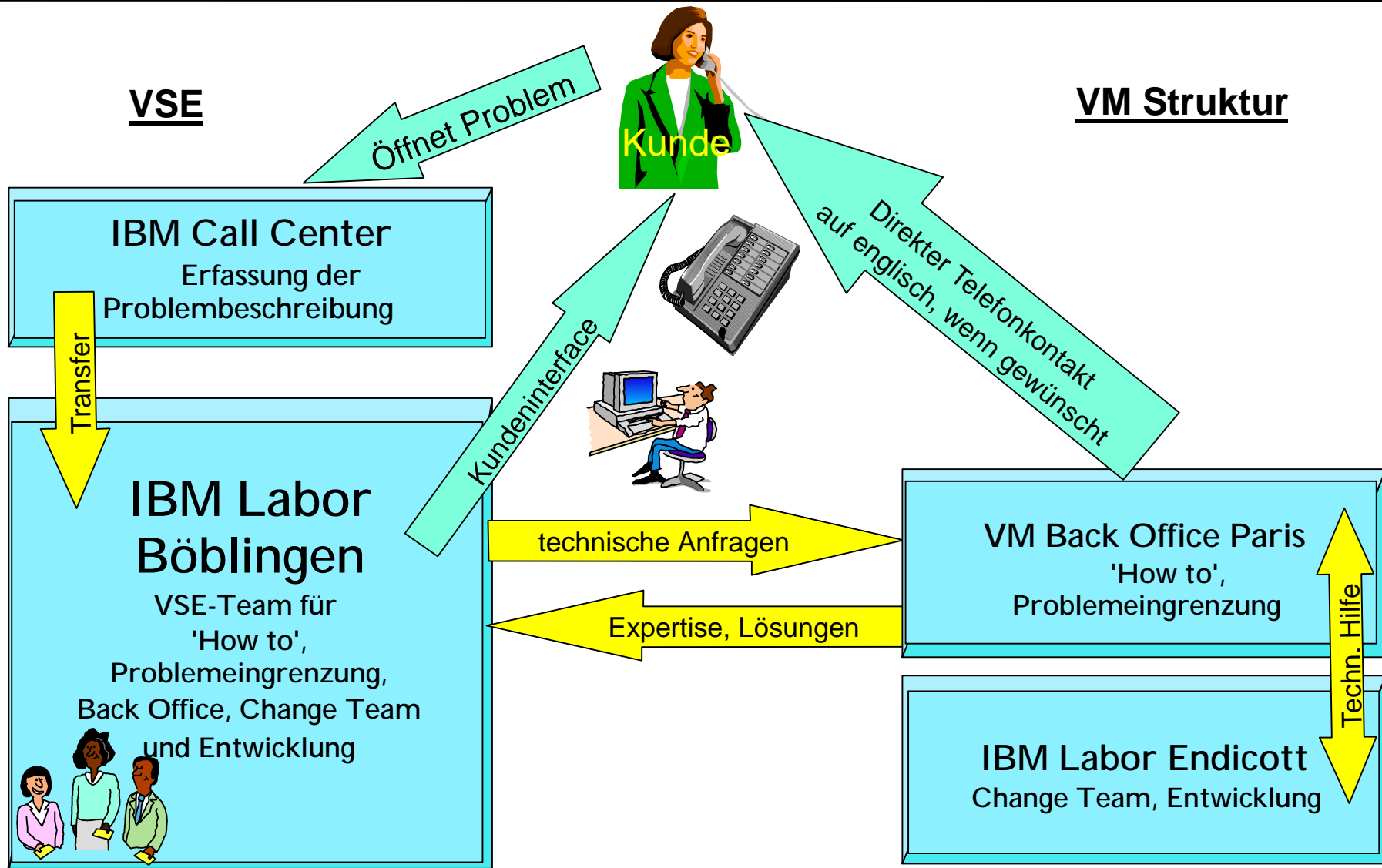
Klassische Struktur



VSE Struktur



Die Remote Support-Struktur in A, CH, D



Durchführung des Kundenservices im VSE-Team

- das VSE-Team im Labor macht den Kundenservice auch für Nord-und Südamerikanische Kunden, u.a. für USA seit 1994
- alle VSE-Entwickler nehmen am Kundenservice aktiv teil
- ein Schichtmodell deckt Servicebereitschaft zwischen 8:00 und 23:00 Uhr ab
- nachts und an Wochenenden Rufbereitschaft mit technisch qualifizierten Leuten

Vorteile für Sie als Kunde

- mehr Nähe zwischen IBM-Labor und Kunde
- weniger Zeitverlust durch kleinere Support-Kaskade
- Kundenproblem ist schneller beim entsprechenden Experten
- als Entwicklungslabor haben wir naturgemäß den aktuelleren Überblick über den Produktstatus und über die zur Zeit aktuellen Probleme weltweit
- direkter Einfluss des Kunden-Feedbacks in die Entwicklungsarbeit
- . . .

Bevor Sie IBM anrufen ...



legen Sie bitte folgende Informationen bereit:

- × definieren Sie das Problem so genau wie möglich
- × identifizieren Sie das fehlerhafte Produkt bzw. die Komponente so genau wie möglich.
- × den Release- und APAR-Level den Sie installiert haben
- × falls vorhanden, die genauen Schritte die zum Fehler führen
- × Änderungen die Sie zuvor gemacht haben
- × System-Meldungen oder andere Symptome
- × eine Liste der installierten Vendor-Produkte
- × die Telefonnummer (Uhrzeit) unter der Sie erreicht werden können
- × Ihre Einschätzung wie dieses Problems Ihre Firma beeinträchtigt. Dies dient zur Bestimmung der Severity
- × neue Probleme bitte immer über das Call Center öffnen

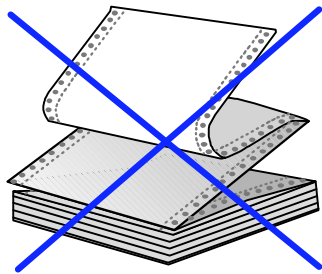
Wie senden Sie uns Dumps und anderes Material?

FAX: +49-7031-288-707



- bitte die PMR-Nummer aufs Deckblatt schreiben
- bitte kein grün gestreiftes Papier verwenden
- Farbband des Druckers beachten
- Ränder beachten

Dumps: schicken Sie Bänder an:



IBM Deutschland GmbH
AS SW Programmsteuerung
Abt. Dump Center, Gebäude 12
Problemnummer
Hechtsheimer Straße 2
55131 Mainz
Germany

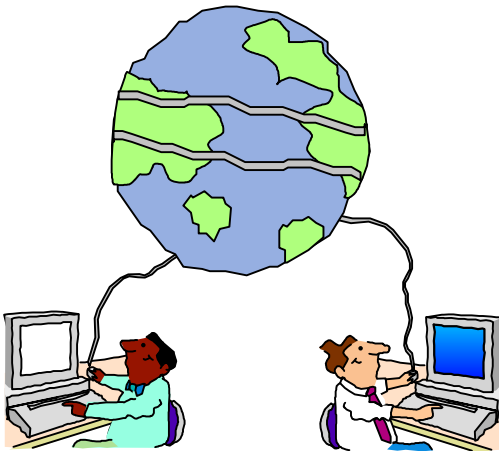
- bitte die PMR Nummer auf das Band schreiben
- (von dort Transfer ins Labor über IBM-Netz)

Dumps und Informationen über's Web

E-Mail: für zusätzliche Informationen, Datenmengen < 5 MB
die E-Mail Id wird Ihnen dann genannt.

File Xfer: [ftp ftp.emea.ibm.com](ftp://ftp.emea.ibm.com) oder [ftp 192.109.81.7](ftp://192.109.81.7)

- ✦ nur für existierende PMRs
- ✦ der IBM-Kollege hat die Daten angefordert
- ✦ senden Sie Dumps immer binär
- ✦ bei ASCII-Daten sollte CRLF am Ende der Records stehen
- ✦ der IBM-Kollege kann Ihnen detaillierte Instruktionen zusenden
- ✦ Name: `pmr.gs.land.xyz.xyz` (z.B. `35827.052.724.Hardwait.sadump`)



Über den gleichen Weg erhalten Sie gegebenenfalls Informationen/Fixes von uns

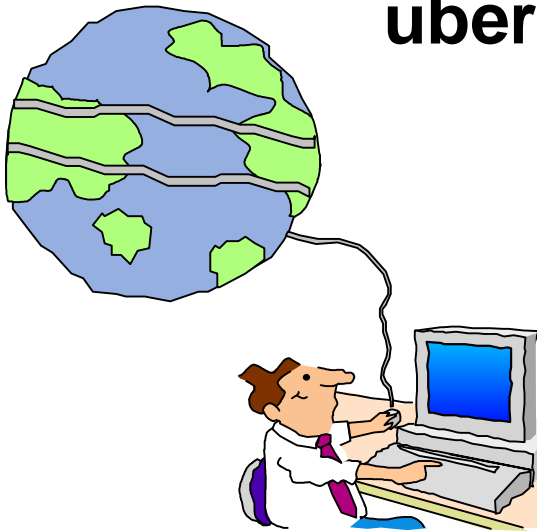
IBM @server. For the next generation of e-business.

Hilfe zur Problem-Lösung im Internet

<http://techsupport.services.ibm.com>

- ⚡ Software Support Handbook
- ⚡ APAR / PTF Information
- ⚡ PSP Bucket Dokumentation

Wartung Ihres VSE/ESA Systems über's Internet



- ⚡ query closed (und open) APARs
- ⚡ ordern von PTFs
- ⚡ maßgeschneiderter System Update über die Service Update Facility



E/ESA for IBM eServer zSeries mainframe servers - Microsoft Internet Explorer

Edit View Favorites Tools Help

IBM Business Transformation Homepage IBM Business Transformation IBM Home Page

http://www-1.ibm.com/servers/eserver/zseries/os/vse/

Home Products & services Support & downloads My account

Servers > Mainframe servers > Operating systems >

VSE/ESA

Easier is good!

ShopzSeries provides an easy way to plan and order zSeries software upgrades. This now includes VM and VSE! Using ShopzSeries, customers can quickly generate orders for VM SDOs and VSE SIPOs. Additionally, ShopzSeries will ensure your order is technically correct (i.e. ensures any co-req or pre-req or incompatibility conditions are resolved to ensure timely order placement and processing). ShopzSeries is available in the United States and several countries in Europe.

For more details (including geographic availability), please visit the ShopzSeries Website at:

[ShopzSeries](#)

[New VM and VSE/ESA ShopzSeries Flyer](#)

Additional news

[VSE/ESA V2.6.1 available](#)

[VSE/ESA V2.6 News](#)

[VSE/ESA V2.6 Release Guide \(PDF 617KB\)](#)

[Announced 9/18/01: IBM Integrated Facility for Linux available on the Multiprise 3000](#)

[Develop Your Full Potential and the Full Potential of your VSE/ESA System](#)

[IBM Education Pack](#)

[A flexible e-business solution at BRUNATA Germany \(PDF 0.3MB\)](#)

[Hints and Tips for VSE/ESA \(Sixth Edition, July 2002, 1.4 MB\)](#)

Great zSeries Offering

New Turbo
models and software pricing options

Spotlights

- IBM @server zSeries 800
- WAVV 2002 presentations

Link of the Month

- IBM @server Magazine, mainframe edition

ISV news/downloads

- Check the ISV News and Downloads Page
- Check the e-business Connector News

Related information

- VSE/ESA Performance
- DB2 Server for VSE & VM
- CA-Top Secret for VS
- CICS TS for VSE/ESA
- LE for VSE
- MQSeries for VSE/ESA
- TCP/IP for VSE/ESA

Local intranet

Wartungshilfen über die VSE/ESA Homepage

<http://www.ibm.com/servers/eserver/zseries/os/vse/>

IBM VSE/ESA Support - Microsoft Internet Explorer

File Edit View Favorites Tools Help

Back Forward Stop Home Search Favorites Media Print Copy Paste

Links IBM Business Transformation Homepage IBM Business Transformation IBM Home Page

Address http://www-1.ibm.com/servers/eserver/zseries/os/vse/support/support.htm Go

IBM

Home Products & services Support & downloads My account

Select a country

Products > Servers > Enterprise Servers > Operating Systems > VSE Home Page

VSE/ESA Services and Support

VSE/ESA VSAM APAR:

With PTFs UD52124 (VSE/ESA 2.4), UD52125 (VSE/ESA 2.5) and UD52126 (VSE/ESA 2.6) bogus compression error messages may occur. These PTFs have been superseded by UD52127 (VSE/ESA 2.4), UD52128 (VSE/ESA 2.5) and UD52129 (VSE/ESA 2.6).

VSE/ESA Supervisor APAR:

On level DY45817 a Program Check loop may occur right after MSG0120I. Therefore DY45817 has been superseded by DY45921.

VSE/ESA 2.6 Virtual Tape Support:

In general, the Virtual Tape Support included in VSE/ESA 2.6 is intended to be transparent to applications and to provide the customer with the ability to read from or write to a virtual tape in the same way as if it were a physical tape.

For technical and performance reasons, the full range of the capabilities of a physical tape has not been implemented. Before you use the VSE/ESA 2.6 Virtual Tape Support, you must first install the PTF UD52009 (APAR DY45789). This is required to ensure correct operation in different environments. A list of supported functions and usage recommendations can be found [here](#).

Important Note for Users Performing a FSU to VSE/ESA 2.6.0:

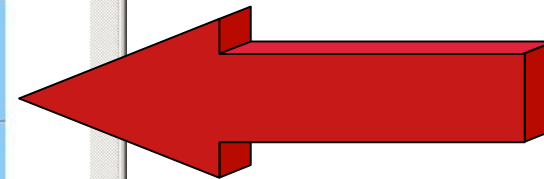
This problem only affects Users that have the Generation Feature installed.

Users that do not have the Generation Feature installed are not affected by this problem.

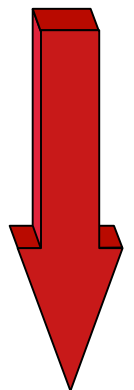
Performing a release upgrade to VSE/ESA 2.6.0 via FSU, a user with the Generation Feature installed must follow the appended recommendation in order to avoid errors during FSU:

On panel SRV\$FS03 (that is presented on selection 1433 - FSU Installation) there is a selection for GEN-LIB refresh. The selection here should always be 2 (NO) to ensure a successful FSU.

The generation library is deleted and removed from the system history file during the FSU but can easily be



Hier finden Sie aktuelle Service-Informationen



Blättern Sie weiter nach unten

IBM VSE/Advanced Functions APARs - Microsoft Internet Explorer

File Edit View Favorites Tools Help

Back Forward Stop Home Search Favorites Media Print Copy Paste

Address http://www-1.ibm.com/servers/eserver/zseries/os/vse/support/af/afapar.htm

IBM Search

Home Products & services Support & downloads My account

Select a country

Products > Servers > Enterprise Servers > Operating Systems > VSE Home Page

APARs and PTFs for VSE/AF Version 6.3/6.4/6.5/6.6 = VSE/ESA 2.3/2.4/2.5/2.6 5686-06606-35C/45C/55C(modules)

Latest APAR is on top of this list, sorted by Close Date.

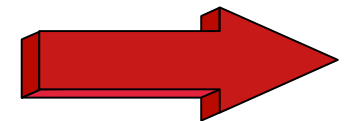
- PTFs marked as PE may have internal unique problems

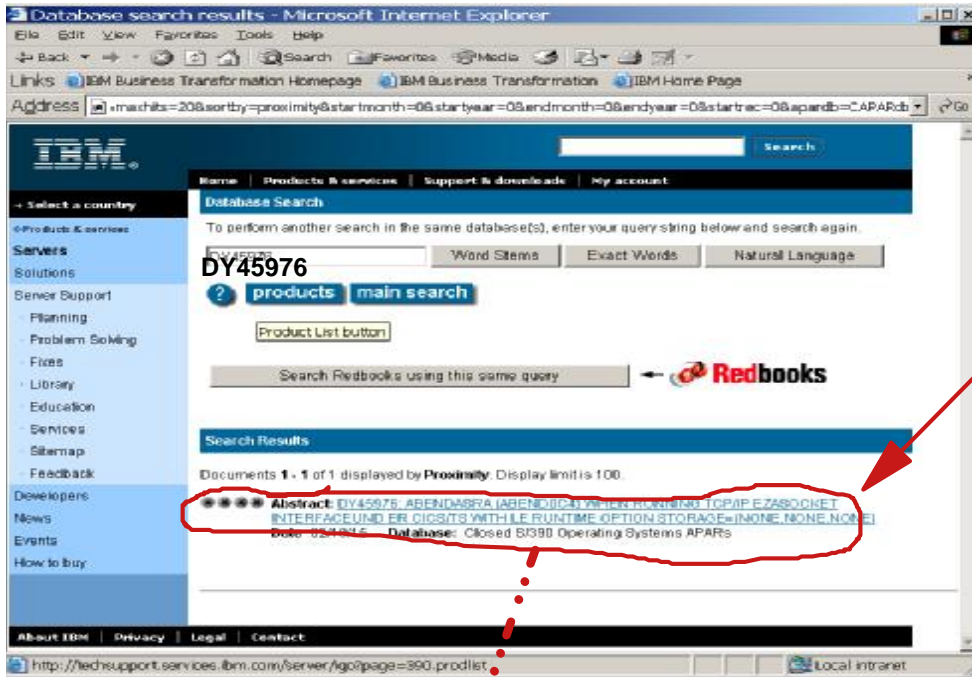
APAR Date	PTF	Contents
DY45976 2002/10/10	UD52263 - 55C UD52264 - 65C	1. ABENDASRA (ABEND0C4) running TCP/IP EZASOCKET interface
DY45887 2002/10/10	UD52174 - 55C UD52175 - 65C	1. Loop at taking SA-dump.
DY45888 2002/10/10	UD52176 - 65C	1. WAITFFF during dump processing.
DY45980 2002/09/30	UD52253 - 55C UD52255 - 65C	1. WAITFFF when a LOCK trace is active.
DY45975 2002/09/24	UD52257 - 55C UD52258 - 65C	1. Partition GETVIS not freed running LIBRM macro
DY45879 2002/09/24	UD52172 - 55C UD52173 - 65C	1. MSG1S78I JOB TERMINATED after DY45845 installed
DY45878 2002/09/20	UD52253 - 55C UD52255 - 65C	1. Hardwait after PEND cmd in system with NOPDS
DY45950 2002/09/20	UD52547 - 55C UD52248 - 65C	1. Invalid use of wrap around buffer
DY45971 2002/09/16	UD52245 - 65C	1. MSG0S03I PROGRAM CHECK INTERRUPTION - in \$IJBLSLA -
DY45869 2002/08/02	UD52159 - 55C UD52168 - 65C	1. Loop within \$IJBDSPT where one CPU tries to get the NP lock for the dispatcher task (task 10) and the other CPU is looping in routine

Local intranet

Hier die APAR-Liste von VSE/AF. Der neueste APAR ist immer oben.

Klicken Sie die APAR-Nummer an, dann erscheint der APAR-Text





Es erscheint eine Liste aller APARs die diese APAR-Nummer im Text enthalten.

---- klicken Sie den APAR mit der gesuchten Nummer an ---

Abstract: DY45976: ABENDASRA (ABEND0C4) WHEN RUNNING TCP/IP EZASOCKET
INTERFACE UNDER CICS/TS WITH LE RUNTIME OPTION STORAGE=(NONE,NONE,NONE)
Date 02/10/15 **Database:** Closed S/390 Operating Systems APARs

Database document - Microsoft Internet Explorer

File Edit View Favorites Tools Help

Back Forward Stop Home Search Favorites Media Print

Links IBM Business Transformation Homepage IBM Business Transformation IBM Home Page

Address services.ibm.com/server/390.uhuic_getrec?args=DVsteamboat.boulder.ibm.com+DB390+DA10361+STDY45976+USbin Go

IBM Search

Home Products & services Support & downloads My account

Select a country

Products & services

Servers

Solutions

Server Support

- Planning
- Problem Solving
- Fixes
- Library
- Education
- Services
- Sitemap
- Feedback

Developers

News

Events

How to buy

APAR NUMBER: **DY45976** RESOLVED AS: PROGRAM ERROR

ABSTRACT:
DY45976: ABENDASRA (ABENDOC4) WHEN RUNNING TCP/IP EZASOCKET INTERFACEUND
 ER CICS/TS WITH LE RUNTIME OPTION STORAGE=(NONE,NONE,NONE)

ORIGINATING DETAILS:
 tbd

LOCAL FIX AS REPORTED BY ORIGINATOR:
 tbd

RESPONDER SUMMARY:

 * USERS AFFECTED: All users of the EZASMI/EZASOKET interfaces *
 * from a CICS application. *

 * PROBLEM DESCRIPTION: Module EZASOH00 allocates LE HEAP *
 * storage for an internal control *
 * block. When running with LE Runtime *
 * Option STORAGE=(NONE,NONE,NONE), this *
 * storage area may contain some garbage *
 * when allocated. This garbage may lead *
 * to ABEND conditions. *

 * RECOMMENDATION: Install PTF. *

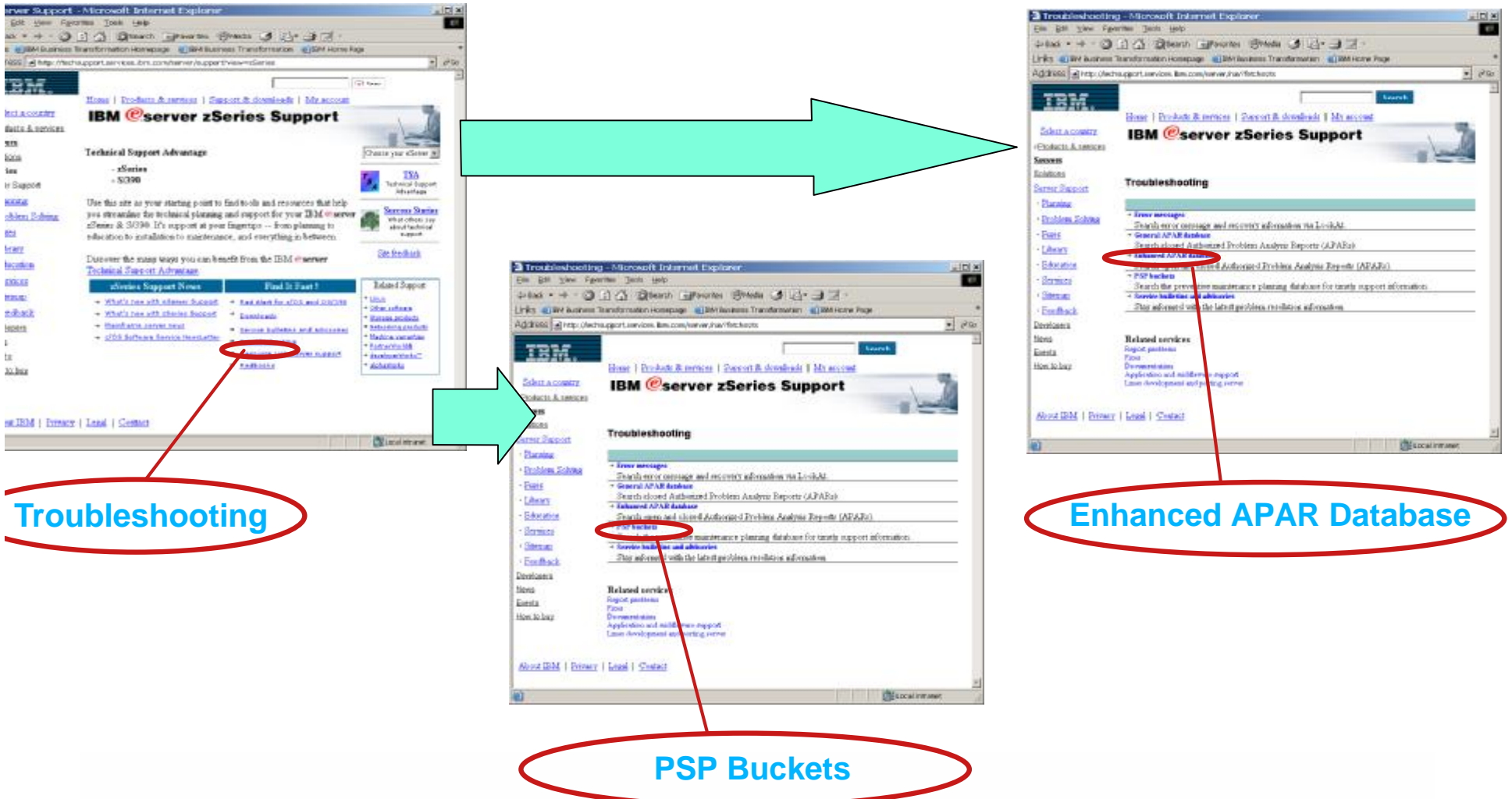
 Module EZASOH00 did not initialize working storage before using
 it for a control block area.

RESPONDER CONCLUSION:
 Module EZASOH00 allocates LE HEAP storage for an internal
 control block. When running with LE Runtime option
 STORAGE=(NONE,NONE,NONE), this storage area may contain some
 garbage when allocated. EZASOH00 will now initialize
 this area before using it.

Local intranet

... es erscheint die
komplette
APAR-Beschreibung.

http://techsupport.services.ibm.com/server/support



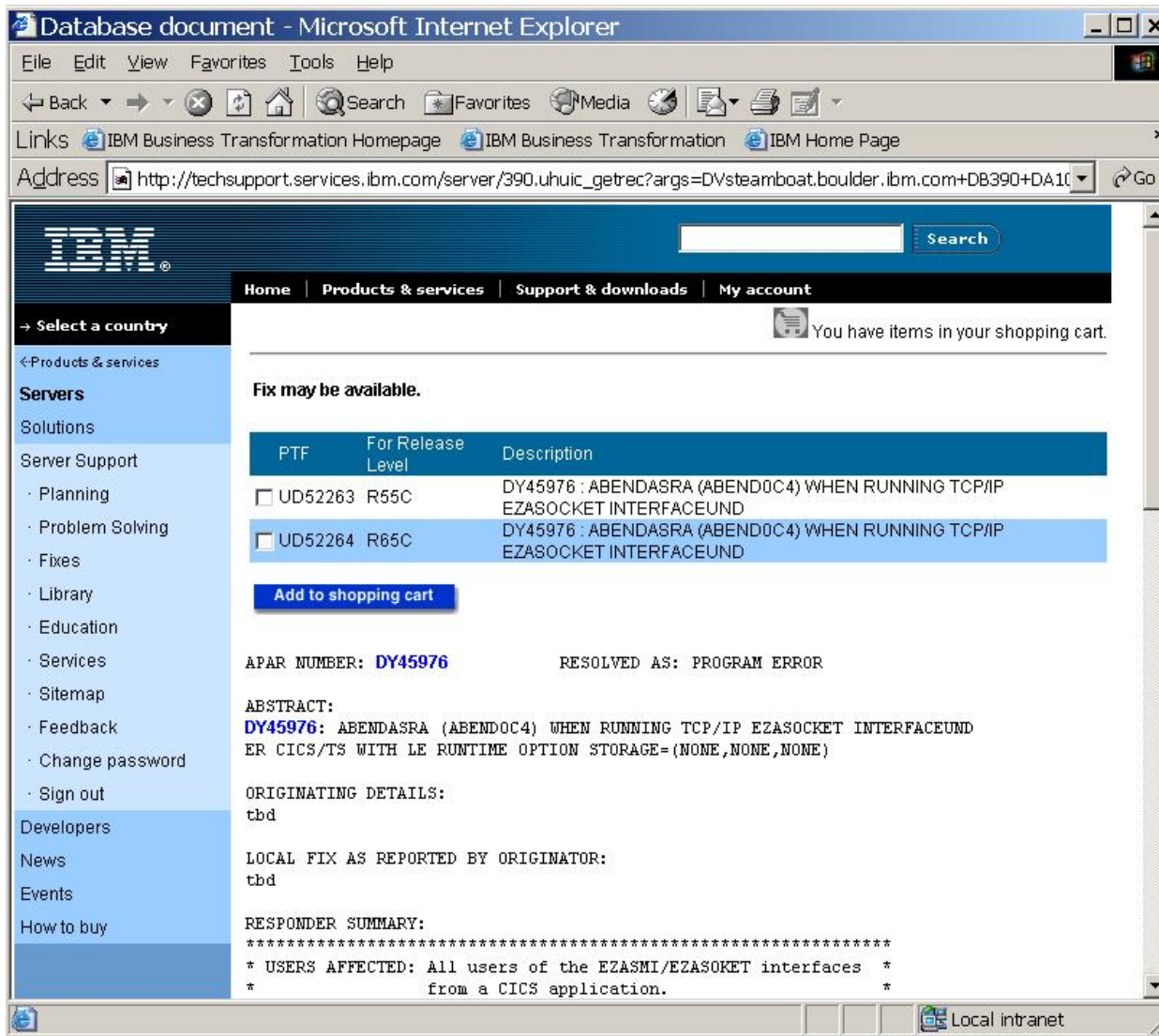
Troubleshooting

Enhanced APAR Database

PSP Buckets

IBM @server. For the next generation of e-business.

Download von PTFs über das Internet



The screenshot shows a Microsoft Internet Explorer browser window displaying the IBM support website. The address bar shows the URL: http://techsupport.services.ibm.com/server/390.uhuic_getrec?args=DVsteamboat.boulder.ibm.com+DB390+DA11. The page content includes a search bar, navigation links, and a table of PTFs.

PTF	For Release Level	Description
<input type="checkbox"/> UD52263	R55C	DY45976 : ABENDASRA (ABEND0C4) WHEN RUNNING TCP/IP EZASOCKET INTERFACEUND
<input type="checkbox"/> UD52264	R85C	DY45976 : ABENDASRA (ABEND0C4) WHEN RUNNING TCP/IP EZASOCKET INTERFACEUND

Below the table, there is a button labeled "Add to shopping cart". The page also displays the APAR NUMBER: **DY45976** and the RESOLVED AS: PROGRAM ERROR. The ABSTRACT section provides further details about the issue and the fix.

- Beim Einstieg über: techsupport.services.ibm.com und einem Log-in *) erscheint über der APAR-Beschreibung eine PTF-Liste mit der Möglichkeit diese direkt zu bestellen.
- Markieren Sie den PTF für Ihren Release-Level
- Drücken Sie 'Add to shopping cart'
- Es kommen noch einige weitere Seiten in denen weitere Informationen wie Kundennummer, Adresse, etc.. abgefragt werden.

*) selektieren Sie 'Servers', 'zServer', 'Troubleshooting', 'Enhanced APAR Database', dann Log-in.

To: Gerhard Zierl/Germany/IBM@IBMDE
cc:
Subject: 390862536 Update Received, Customer#: 9876543

COERVER = 30-STATUS
SOURCE = EMAIL
COERNBR = 390862536
CNTYNBR = 000
FRMNODE = BLDISDMC
FRMUSER = R370ACK
TO_NODE = NONE
TO_USER = NONE
SHPDATE = 20021118102644

TEXT = **SDF Order# B9165883 was Shipped at 10:26:44 11/18/2002**

TEXT = Data sent via "INET". To retrieve your service:

TEXT = **FTP to: ptf.boulder.ibm.com**

TEXT = **Log on using userid "ow4b6b" and passw**

TEXT = **Enter the following FTP commands:**

TEXT = **cd /390862536/c5686a0400**

TEXT = **ascii f 80**

TEXT = **get ftp2536.txt**

TEXT = **get elst2536.txt**

TEXT = **binary f 80**

TEXT = **get eptf2536.bin**

TEXT = --or--

TEXT = To retrieve your service using a web browser:

TEXT = Enter the following URL:

TEXT = ftp://ow4b6b:tjheepdg@ptf.boulder.ibm.com/390862536/c5686a0400

TEXT = Click on: ftp2536.txt to view the FTP count file.

TEXT = Click on: elst2536.txt to view the Packing List file.

TEXT = Click on: eptf2536.bin to download the PTF file.

TEXT = To save the FTP count file or Packing List file to your

TEXT = workstation, view the file and use the commands supported

TEXT = by your browser to save the file to disk.

TEXT = You may copy the files to a floppy and/or upload the files

TEXT = to your host. Upload files with a '.txt' extension in text

TEXT = mode and files with a '.bin' extension in binary mode. The

TEXT = same modes should be used when transferring files through

TEXT = intermediate computer systems.

TEXT = Note: The ftp2536.txt file contains byte counts to

TEXT = match against the FTP byte count for each file.

TEXT =

TEXT = Package contained 3 fixes with 14,525 Kilo-bytes of data

TEXT = Total amount of data shipped was 14,525 Kilo-bytes

TEXT =

TEXT = PTF# Reason Listed Status CLC

TEXT = -----

TEXT = UQ59965 PREREQ of UQ65035 <<< Shipped >>> 10Q

TEXT = UQ65035 PREREQ of UQ68715 <<< Shipped >>> 10Q

TEXT = UQ68715 ORDERED <<< Shipped >>> 10Q

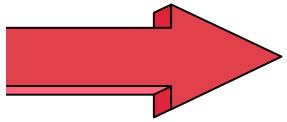
NBRDATA = 0047

20.11.02

Sie bekommen eine solche E-Mail mit den
genauen Informationen zum herunterladen
der PTFs.

```
C:\>ftp ptf.boulder.ibm.com
Connected to ptf.boulder.ibm.com.
220 ptf FTP server (Version wu-2.6.2(1) Mon Dec 3 15:26:19 MST 2001) ready.
User (ptf.boulder.ibm.com:(none)): ow4b6b
331 Password required for ow4b6b.
Password:
230 User ow4b6b logged in. Access restrictions apply.
ftp> cd /390862536/c5686a0400
250 CWD command successful.
ftp> ascii f 80
200 Type set to A.
ftp> get ftp2536.txt
200 PORT command successful.
150 Opening ASCII mode data connection for ftp2536.txt (2268 bytes).
226 Transfer complete.
ftp: 2296 bytes received in 0,28Seconds 8,20Kbytes/sec.
ftp> get elst2536.txt
200 PORT command successful.
150 Opening ASCII mode data connection for elst2536.txt (133650 bytes).
226 Transfer complete.
ftp: 135300 bytes received in 2,26Seconds 59,79Kbytes/sec.
ftp> binary f 80
200 Type set to I.
ftp> get eptf2536.bin
200 PORT command successful.
150 Opening BINARY mode data connection for eptf2536.bin (14524320 bytes).
226 Transfer complete.
ftp: 14524320 bytes received in 139,39Seconds 104,20Kbytes/sec.
ftp>
```

**Prüfen Sie den Byte-Count der
heruntergeladenen PTF-File!**



Download ins VSE-System

über TCP/IP (bevorzugt)

- vom PC via TCP/IP ftp nach VSE in eine VSAM-File
 - die File muß im TCP/IP for VSE so definiert sein:
 - DEFINE FILE,TYPE=ESDS,IJSYSPF,PUBLIC='IJSYSPF'
 - Transfer mit Parametern 'binary' und 'quote site lrecl 80'
- Installation der PTFs über die Service-Dialoge
 - Service-Medium ist 'disk'

alternativ auch über die Host Transfer File

vermeiden Sie bitte:

- ☞ PTF-Files niemals direkt in den POWER-Reader laden
 - × PRE- und CO-requirements sind nicht notwendigerweise erfüllt wegen der Reihenfolge, COREQ geht nicht direkt
 - × POWER-JECL als PTF-Daten werden falsch interpretiert
 - × Indirekte Installation so nicht möglich
 - ×

PSP Buckets

Preventive Service

Preventive Service Planning Bucket

- ✓ Eine aktuelle Liste wichtiger PTFs basierend auf einem definierten Refresh-Level
- ✓ Aufgeteilt in Subsets für die Basiskomponenten und die optionalen Produkte
- ✓ Für jeden Refresh-Level verfügbar
- ✓ Wird ständig gepflegt und aktuell gehalten
- ✓ Gibt ein kumulatives Band dieser PTFs
- ✓ Selektieren Sie die Produkte/Komponenten die auf Ihrem System installiert sind.

PSP Buckets und Refreshes

Preventive Service

Dieses Beispiel dient der Erklärung des Prinzips.

VSE/ESA
2.6.0

PTF 1

PTF 2

PTF 3

VSE/ESA
2.6.1

PTF 4

PTF 5

PTF 6

VSE/ESA
2.6.2

PTF 7

PTF 8

Installation auf
VSE/ESA 2.6.0

PSP Bucket
VSEESA260

PTF 1

PTF 2

PTF 4

PTF 8

Installation auf
VSE/ESA 2.6.1

PSP Bucket
VSEESA261

PTF 4

PTF 8

PTF x

high pervasive PTF

PTF y

normaler PTF

- Refreshes enthalten grundsätzlich alle PTFs
- PSP Buckets enthalten nur 'hiper' PTFs und die nötigen prerequisite PTFs

Installation auf
VSE/ESA 2.6.2

PSP Bucket
VSEESA262
PTF 8

dit

Refresh- oder PSP Bucket

Preventive Service

- Refreshes enthalten alle PTFs bis zu einem bestimmten Datum. Sie erhöhen den Service-Level des gesamten VSE-Systems und kommen durch den **Fast Service Upgade Prozess (FSU) oder durch Neuinstallation auf das System.**
 - PSP-Buckets enthalten nur die sehr wichtigen (high pervasive) PTFs, wobei die meisten Supervisor-PTFs etwas später dem Bucket hinzugefügt werden.
 - PSP-Bucket-Dokumentation enthält wichtige Service-Information - bitte lesen!
 - Vor Installationen den verfügbaren Platz für die Workfiles prüfen. Dies gilt besonders dann wenn die Anzahl der PTFs sehr groß ist.
-

Gründe zum Upgrade des Service-Levels sind u.a. die Vorbereitung auf die Installation neuer Hardware oder neuer Applikationen.

- **Refresh (FSU)** is empfehlenswert wenn der gegenwärtige Service-Level Ihres Systems relativ alt ist.
- Installieren Sie auch das neueste PSP-Bucket on-Top für den neuen Refresh.

- **PSP-Bucket** is empfehlenswert wenn der gegenwärtige Service-Level Ihres Systems relativ neu ist

Vor einen Service-Upgrade des Systems fragen Sie bitte Ihre Software-Lieferanten nach neuen bzw. passenden PTFs.

PSP Bucket-Beschreibung im Internet

- 1) <http://techsupport.services.ibm.com>
- 2) 'Servers' anklicken, dann 'zSeries'
- 3) 'Troubleshooting' wählen
- 4) dann 'PSP Bucket'
- 5) als Suchargument z.B. 'VSEESA260' eintippen *).

Beim ersten mal müssen Sie sich identifizieren um eine Id zu bekommen.

Danach ist das einloggen mit dieser Id erforderlich, um diese Seiten einzusehen.

Beispiel: PSP-Bucket für VSE/ESA 2.6.0

Select the subset you want to view.

UPGRADE	SUBSETS	ABSTRACT
VSEESA260	chg/index	V. 2, R. 6, M. LEVEL 0 OF VSE/ESA
VSEESA260	ACCNTRL/H06	VSE/ACCESS CONTROL V. 1, R. 2, M. 1
VSEESA260	CATOPSEC/1LM	CA-TOP SECRET V. 3, R. 0, M. 0
VSEESA260	CCCA/1JS	CCCA/VSE for VSE/ESA V. 2, R. 1, M. 0
...		
...		
...		
VSEESA260	IBMLANG/65K	LE/VSE BASE V. 1, R. 4, M. 2
VSEESA260	CICS/B0P	CICS/VSE V. 4, R. 1, M. 1
VSEESA260	VSEESA/65C	VSE V. 6, R. 6, M. 0
VSEESA260	VTAM/FE6	ACF/VTAM V. 4, R. 2, M. 0
VSEESA260	BASESERVICE	A LIST OF SERVICE APPLIED TO THE SET OF PRODUCTS
VSEESA260	OPTPSERVICE	A LIST OF SERVICE APPLIED TO THE SET OF PRODUCTS

*) 100 Items auswählen, da es mehr als 50 Subsets gibt.

IBM @server. For the next generation of e-business.

Beispiel: PSP Information für ACF/VTAM auf VSE/ESA 2.6.0

Service Recommendation Summary

	DATE	APAR	PTF	VOLID	COMMENTS
6	02/11/14	DY45996	UD52272	1000	HIPER CONTINUATION AMU GROWTH IN
5	02/09/12	DY45956	UD52238	1000	HIPER VTAM PRIVATE STORAGE
4	02/09/12	DY45957	UD52239	1000	HIPER ABEND0A9 FF99 IN
3	02/04/29	DY45913	UD52162	1000	HIPER IST997I CANCEL CODE 21
2	02/04/08	DY45894	UD52139	1000	HIPER VTAM RUNS OUT OF 24-BIT
1.	01/12/07	DY45699	UD51854	1000	HIPER VTAM VSE SUPR HARD WAIT

Installation Information

THIS SECTION CONTAINS CHANGES TO THE PRODUCT'S PROGRAM DIRECTORY.

...

...

[Um ein PTF-Band der PSP-Buckets zu bestellen rufen Sie den IBM Service an.](#)

Service Upgrade Facility (SUF) - VSE/ESA

Wartung Ihres Systems über das Internet

► VSE "Deliverables"

■ Corrective Service

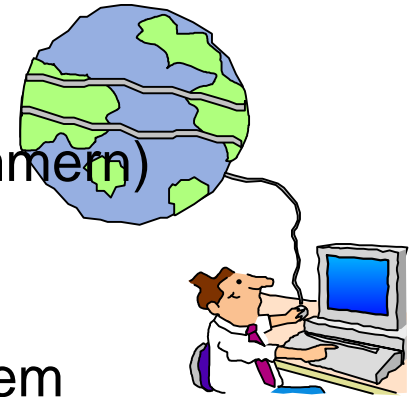
- PTFs (durch Angabe der PTF oder APAR Nummern)
- Plus alle Pre-requisite PTFs

■ Preventive Service

- Ein maßgeschneidertes PTF-Band für Ihr System
- System refresh kann bestellt werden (Lieferung über Tape)

■ Hipers, PE Fixes

- bestellen Sie HIPERs oder PE-Fixes die noch nicht installiert sind

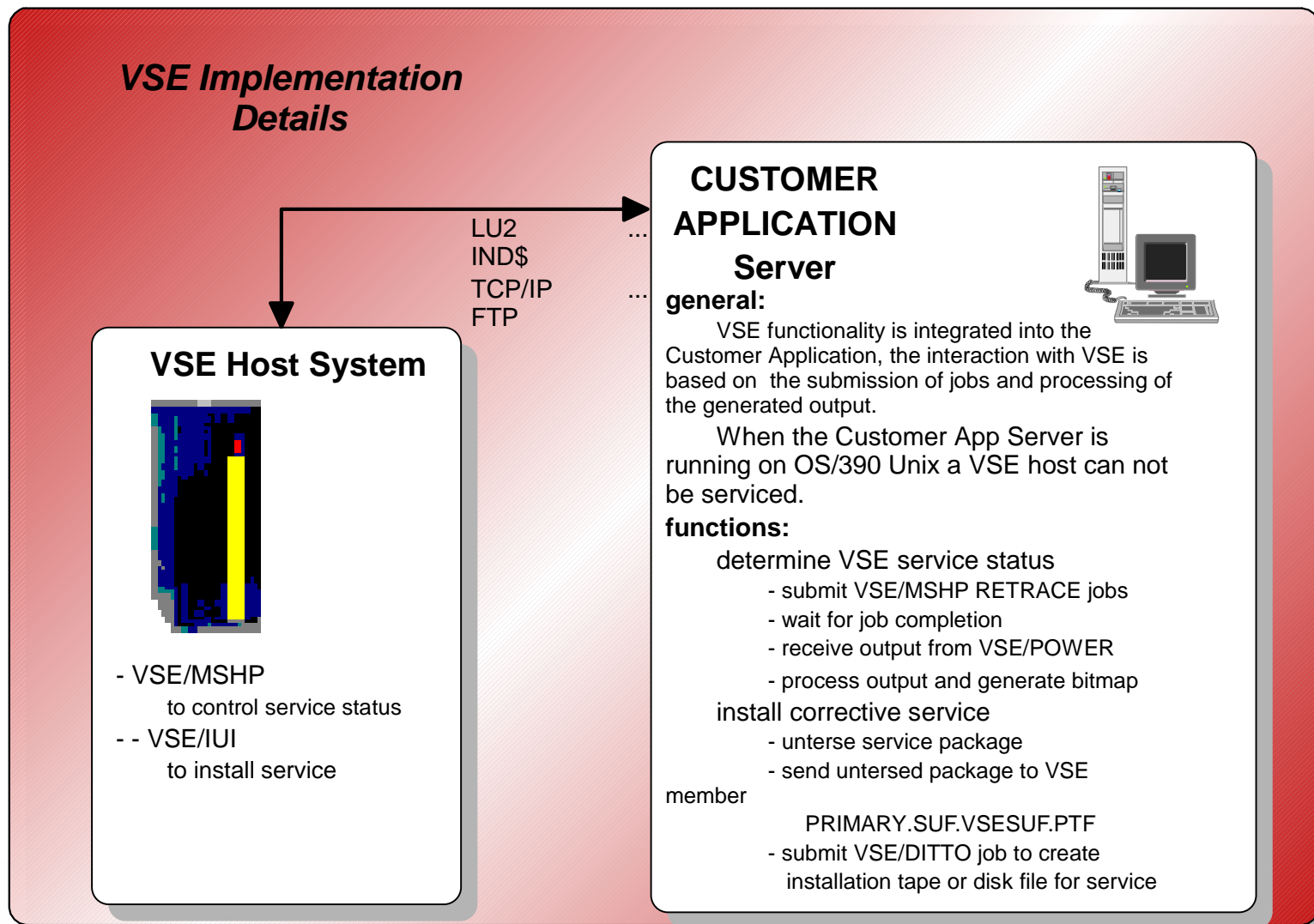


Anmelden unter:

<http://www.ibm.com/servers/eserver/zseries/zos/suf/>

SUF - VSE Implemenation

Making Use of the Internet



VSE/ESA Refresh Levels

Preventive Maintenance

VSE/ESA	PTF-Stand	Verfügbar von	... bis
2.5.2.	Juni 2001	August 2001	Dez. 2001
2.6.0.	Oktober 2001	Dezember 2001	Juni 2002
2.6.1	April 2002	Juni 2002	12. Dez. 2002
2.6.2	8. Okt. 2002	13. Dez. 2002	(offen)

- ▶ Prozedur 'splevel.proc' oder 'sir' Befehl zeigt den installierten Refresh-Level
- ▶ Refresh-Level VSE/ESA 2.6.1 ist z.Zt. aktuell
 - ▶ bestellen Sie immer den aktuellen Level bevor Sie den Release wechseln
 - ▶ bestellen Sie auch das neueste PTF bucket (PSP)
 - ▶ schauen Sie auf der VSE Homepage nach aktuellen Service-Informationen

Ende der Wartungsperiode - VSE

Installations-Planung

	Ende der Vermarktung	Ende der Wartung
VSE/ESA 1.4	31.12.1999	31.01.2001
VSE/ESA 2.1/2.2	12.1997	31.01.2001
VSE/ESA 2.3	30.06.2000	31.12.2001
VSE/ESA 2.4	30.09.2000	30.06.2002
VSE/ESA 2.5	14.12.2001	31.12.2003
VSE/ESA 2.6	*)	nicht angekündigt

* bei Verfügbarkeit von VSE/ESA 2.7

IBM @server. For the next generation of e-business.

Ende der Wartungsperiode - VM

Installations-Planung

	Ende der Wartung
VM/ESA 2.2	31.01.2001
VM/ESA 2.3	31.03.2002
VM/ESA 2.4	30.06.2003
zVM 3.1	nicht angekündigt
zVM 4.1	Juni 2003
zVM 4.2	Dez. 2003
zVM 4.3	Juni 2004

Beginnend mit zVM V4 wird die Zeitdauer der Wartungsperiode gleichzeitig mit der Produktankündigung bekannt gegeben.

Nützliche Hinweise & Tipps und mehr

Neuigkeiten und Informationen

▶ Aktuelle Service-Informationen

- auf unserer VSE/ESA Home Page



▶ VSE Hints & Tips

- download von der VSE/ESA Home Page



▶ Ihr Feedback ist immer willkommen

- **jetzt oder später via E-Mail**



VSE/ESA