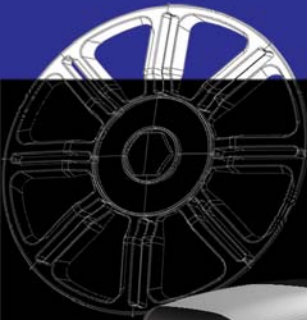


CATIA

ICEM



ICEM Shape Design R19 Hotfix 9

Installation Guide - English German French
Windows XP / Windows Vista



Patents, Trademarks, and Copyrights

CATIA, ENOVIA, DELMIA, SMARTEAM and the 3DS logo are registered trademarks of Dassault Systèmes or its subsidiaries in the United States or other countries.

CATIA software products are protected by one or more U.S. Patents number 5,615,321; 5,774,111; 5,821,941; 5,844,566; 6,233,351; 6,292,190; 6,360,357; 6,396,522; 6,459,441; 6,499,040; 6,545,680; 6,573,896; 6,597,382; 6,654,011; 6,654,027; 6,717,597; 6,745,100; 6,762,778; 6,828,974; 6,904,392; 6,918,095; 6,993,461; 7,003,363; 7,016,821; other patents pending.

Any of the following terms may be used in this publication:

Sun and Java are trademarks of Sun Microsystems, Inc.

Windows and Visual Basic are registered trademarks of Microsoft Corporation in the United States or other countries.

IMSpост is a trademark of Intelligent Manufacturing Software, Inc.

All other company names and product names mentioned are the property of their respective owners.

Certain portions of this product contain elements subject to copyright owned by the following entities:

Copyright © D-Cubed Ltd., 1997-2000

Copyright © ITI 1997-2000

Copyright © Cenit 1997-2000

Copyright © Mental Images GmbH & Co KG, Berlin/Germany 1986-2000

Copyright © Distrim2 Lda, 2000

Copyright © Institut National de Recherche en Informatique et en Automatique (INRIA)

Copyright © Compaq Computer Corporation

Copyright © Boeing Company

Copyright © IONA Technologies PLC

Copyright © Intelligent Manufacturing Software, Inc., 2000

Copyright © Xerox Engineering Systems

Copyright © Bitstream Inc.

Copyright © IBM Corp.

Copyright © Silicon Graphics Inc.

Copyright © Installshield Software Corp., 1990-2000

Copyright © Microsoft Corporation

Copyright © LightWork Design Limited 1995-2000

Copyright © Mainsoft Corp.

Copyright © NCCS 1997-2000

Copyright © Weber-Moewius

Copyright © Geometric Software Solutions Company Limited, 2001

Copyright © Cogito Inc.

Copyright © Tech Soft America

Copyright © LMS International 2000, 2001

The 2D/2.5D Display analysis function is based on LMS International technologies and has been developed by LMS International

Raster Imaging Technology is copyrighted by Snowbound Software Corporation 1993-2001

CAM-POST ® Version 2001/14.0 © ICAM Technologies Corporation 1984-2001. All rights reserved

ImpactXoft, IX Functional Modeling, IX Development, IX, IX Design, IXSPeED, IX Speed Connector, IX Advanced Rendering, IX Interoperability Package, ImpactXoft Solver are trademarks of ImpactXoft. Copyright ©2001-2002 ImpactXoft. All rights reserved.

This software contains portions of Lattice Technology, Inc. software. Copyright © 1997-2004 Lattice Technology, Inc. All Rights Reserved.

ICEM SHAPE DESIGN RELEASE 19 HOTFIX

ENGLISH

ISD R19 HOTFIX INSTALLATION GUIDE FOR WINDOWS

This document explains the ISD R19 Hotfix installation procedure incorporating key images, notes as well as a step-by-step approach showing the installation.

If any problems should occur, please contact helpdesk@icem.com.

PREREQUISITES

This Hotfix requires at least Service Pack 3 and the corresponding CATIA R19 Service Pack 3 Hotfix 47 to be installed with the ISD installation (or the basing CATIA installation). If it is not, Service Pack 3 has to be installed before beginning the Hotfix 47 installation.

For the information of which Service Packs higher than SP3 are supported with ISD Hotfix to be installed, please contact helpdesk@icem.com.

In case of the AddIn installation, the same Service Pack and Hotfix must be installed under both Catia V5 R19 GA (if not done yet) **AND** ISD R19.

Important!

Please note that Service Pack 3 has to be committed to successfully install Hotfix 47 or higher.

The following table provides an overview of the required software packages and their order of installation:

Catia	+ ISD AddIn	+ ISD AddIn Lite	ISD Standalone
1. Catia V5 R19 GA	4. ISD R19 GA	4. ISD R19 GA	1. ISD R19 GA
2. Catia SP3	5. Catia SP3		2. Catia SP3
3. Catia HF47	6. Catia HF47		3. Catia HF47
	7. ISD HFx	5. ISD HFx	4. ISD HFx

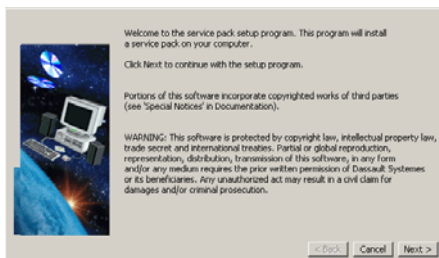
STEP 1

NOTE:

To carry out the installation, you must belong to the administrators group, or have the privileges assigned to the administrators group. Otherwise, you will not be able to install the Hotfix.

Insert the Service Pack CD 1 into your CDROM drive.

Carry out the following steps within the Service Pack Setup program:



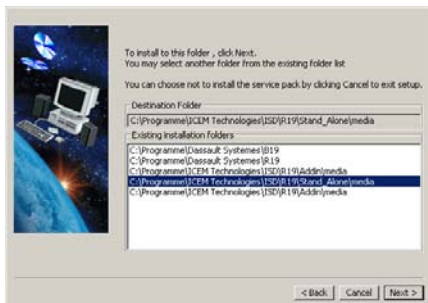
NOTE:

If a message dialog pops-up to terminate the services, just confirm **Yes**.

SELECT THE INSTALLATION PATH

The installation should automatically find the CATIA V5 (in case of AddIn installation) or ISD directory (in case of Standalone installation), so just select the appropriate path.

The picture below shows the selection of the `media` directory inside the ICEM Shape Design directory for a Standalone installation.



Select **Next**.

Once the installation directory has been identified, it must be decided:

- whether the Service Pack will be committed permanently (no roll-back option)
- or left with the roll-back option active (default status), so that the installation can be returned to a previous Service Pack.

NOTE:

Currently it is only possible to roll-back one Service Pack.

CONFIRM THE INSTALLATION



Select **Install**.

STEP 2

NOTE:

To carry out the installation, you must belong to the administrators group, or have the privileges assigned to the administrators group. Otherwise, you will not be able to install the Hotfix.

Insert the ISD Hotfix CDROM.

If the installer does not come up automatically (autorun might be deactivated), run the `setup.exe` application on the CD.

A splash screen like the following will appear:



Select **Next** from the splash screen.

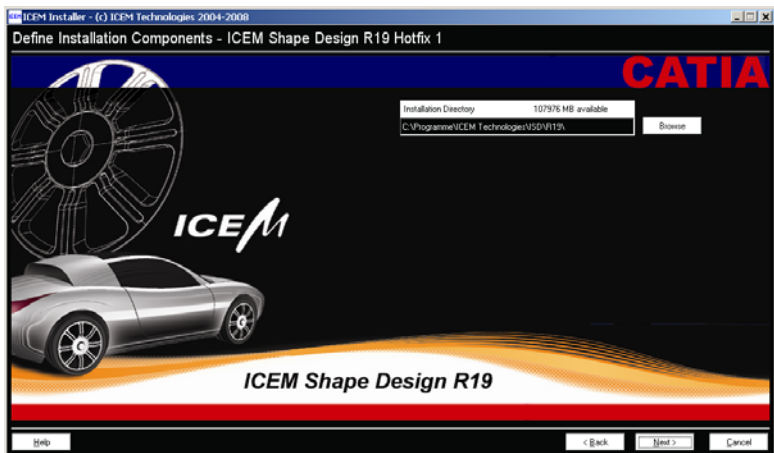
STEP 3 INSTALLATION PATH

You are now presented with the screen which defines the installation path for the Hotfix. By default the installation will point to `c:\Programs\ICEM Technologies\ISD\R19\`.

If your existing installation of ISD R19 SPx used the default installation path, all you need to add to this path is the installation type (e.g. `Stand_Alone`). Afterwards, select **Next**.

If your existing installation of ISD R19 SPx used an installation path other than the default, select either:

- A. To enter this path name into the field named "Installation Directory"
- or
- B. To use the **Browse** button to select the installation directory for ICEM Shape Design.



STEP 4

The installation procedure will check the following criteria:

- A. The chosen directory is an ISD installation directory.

If the installation procedure identifies that the directory is not an ISD installation directory, the following message will appear:

"No valid ISD installation found!
C:\Program Files\ICEM-Technologies\ISD\
Please choose the top-level directory of an ISD installation."

Select **Cancel**. You will then be returned to the installation directory field.

- B. The correct Service Pack is installed which is associated to this Hotfix.

If the installation procedure identifies that ISD R19 SPx which is associated to this Hotfix is not installed, the following message will appear:

"The Service Pack of the ISD installation path is
not at the correct level associated with this hotfix.
Level found: 1
Level needed: 2
Please select another installation directory."

Select **Cancel**. You will then be returned to the previous splash screen ("Step 3 Installation path" on page 7).

- C. A prior Hotfix is not installed.

If the installation procedure identifies that a prior Hotfix is installed, the following message will appear:

"This ISD installation already contains a hotfix.
Level found: 1
Please select another installation directory.
Or use the ICEM Software Management Tool to rollback
the prior hotfix installation."

Select **Cancel**. You will then be returned to the previous splash screen ("Step 3 Installation path" on page 7).

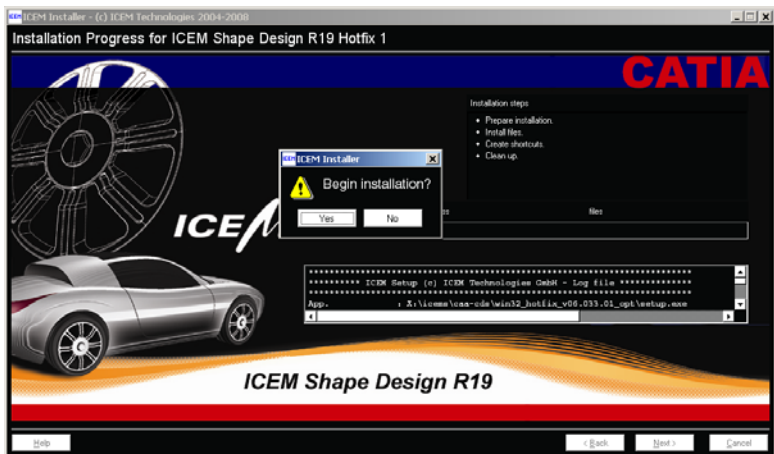
The program for deinstalling a prior Hotfix can be found at:

<installation path>\setup\bin_nt\softwaremanagement.exe

For information on deinstalling a Hotfix, please refer to "Step 7 Roll back the Hotfix" on page 11.

STEP 5 INSTALLATION PATH CONFIRMATION

If the installation procedure identifies that ISD R19 SPx is installed, you will be presented with a screen like the following including a dialog box.



You have to choose one of the following to continue with the ISD R19 Hotfix installation:

- Select **Yes** to begin the installation.

or

- Select **No** to have the choice to either go back to the previous page of the installer (**Back**) or cancel the installation (**Cancel**).

STEP 6

A message dialog window pops up to indicate that the installation has been completed:

“Successfully installed ICEM Shape Design R19 SPx Hotfix y.”

Click on **OK** to confirm.

Select **Next**.

Finally, select **Finish** and exit the installation menu.

You can then remove the CD from the device.

STEP 7 ROLL BACK THE HOTFIX

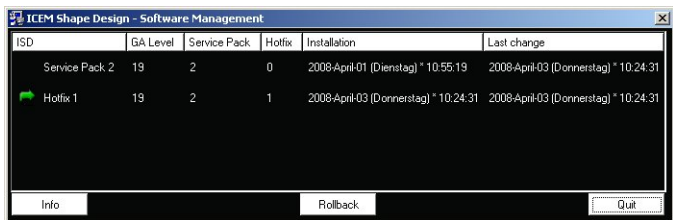
To de-install an existing Hotfix, start the Software Management via the menu entry:

Start > All Programs > ICEM Technologies >
Software Management ICEM Shape Design R19 SPx Hotfix y

Alternatively, you can also directly carry out the command using a CMD shell:

```
<installation path>\setup\bin_nt\softwaremanagement.exe
```

A window like the following will appear:



The Hotfix is listed and marked by a green arrow in the table.

Select **Rollback** to de-install the Hotfix.

The following question appears:

"Do you really want to rollback Hotfix y?"

Select **Yes** to confirm the message.

In the table, the green arrow will change to the previous line.

Click onto **Quit** to close the Software Management window.

DEUTSCH**ISD R19 Hotfix INSTALLATIONSANLEITUNG FÜR WINDOWS**

In diesem Dokument wird der Installationsvorgang für ein ISD R19 Hotfix mit Hilfe von Abbildungen, Hinweisen und Schritt-für-Schritt-Anleitungen erklärt.

Sollten Probleme auftreten, wenden Sie sich bitte an helpdesk@icem.com.

VORAUSSETZUNGEN

Dieses Hotfix erfordert, daß die ISD-Installation (bzw. die zugrunde liegende Catia-Installation) mindestens das Service Pack 3 und das entsprechende CATIA R19 Service Pack 3 Hotfix 47 enthält. Sollte das noch nicht der Fall sein, muß Service Pack 3 vor dem Hotfix 47 installiert werden.

Die Information, welche Service Packs höher als SP3 mit dem zu installierenden ISD Hotfix unterstützt werden, erhalten Sie bei helpdesk@icem.com.

Im Falle der AddIn-Installation ist dasselbe Service Pack und Hotfix unter Catia V5 R19 GA (falls noch nicht geschehen) **UND** ISD R19 zu installieren.

Wichtig!

Bitte beachten Sie, daß Service Pack 3 festgeschrieben werden muß, um Hotfix 47 oder höher zu installieren.

Die folgende Tabelle gibt einen Überblick über die erforderlichen Softwarepakete und deren Installationsreihenfolge:

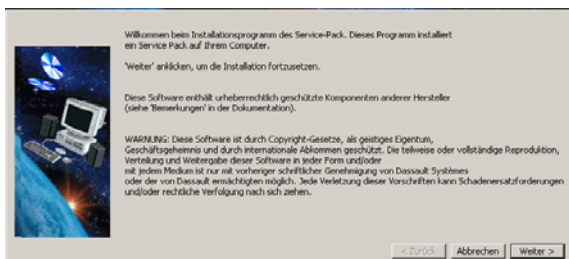
Catia	+ ISD AddIn	+ ISD AddIn Lite	ISD Standalone
1. Catia V5 R19 GA	4. ISD R19 GA	4. ISD R19 GA	1. ISD R19 GA
2. Catia SP3	5. Catia SP3		2. Catia SP3
3. Catia HF47	6. Catia HF47		3. Catia HF47
	7. ISD HFx	5. ISD HFx	4. ISD HFx

SCHRITT 1**HINWEIS:**

Um die Installation auszuführen, müssen Sie zur Administrator-Gruppe gehören oder über entsprechende Benutzerrechte verfügen. Andernfalls werden Sie das Hotfix nicht installieren können.

Legen Sie die Service Pack-CD 1 in das Laufwerk.

Führen Sie im Service Pack Setup die folgenden Schritte aus:

**HINWEIS:**

Wenn ein Dialogfenster erscheint, um die Dienste abzuschließen, wählen Sie **Ja**.

INSTALLATIONSPFAD WÄHLEN

Die Installation sollte automatisch das Verzeichnis von CATIA V5 (im Falle einer AddIn-Installation) bzw. ISD (im Falle einer Standalone-Installation) finden, so daß Sie nur den zugehörigen Pfad auswählen müssen.

Die folgende Abbildung zeigt die Auswahl des `media`-Verzeichnisses im Installationsverzeichnis von ICEM Shape Design für eine Standalone-Installation.



Wählen Sie **Weiter**.

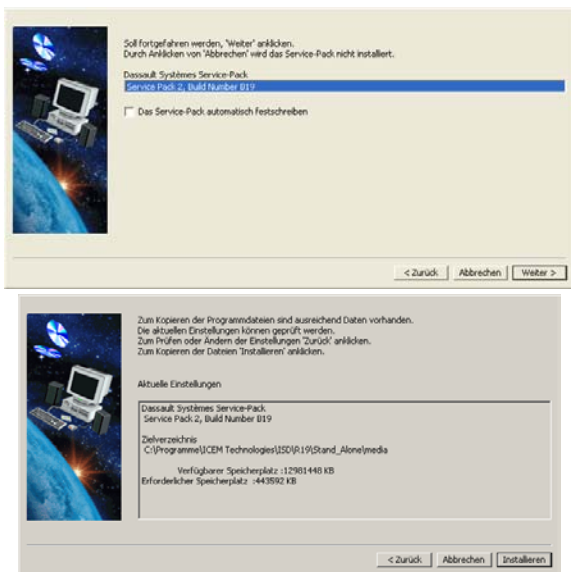
Ist das Installationsverzeichnis identifiziert, muß entschieden werden:

- ob das Service Pack dauerhaft installiert werden soll (keine Roll-Back-Option)
- oder ob das Service Pack mit aktiver Roll-Back-Option installiert werden soll (Standard), so daß die Installation auf ein vorheriges Service Pack zurückgesetzt werden kann.

HINWEIS:

Zur Zeit ist es nur möglich, die Installation um ein Service Pack zurückzusetzen.

INSTALLATION BESTÄTIGEN



Wählen Sie **Installieren**.

SCHRITT 2

HINWEIS:

Um die Installation auszuführen, müssen Sie zur Administrator-Gruppe gehören oder über entsprechende Benutzerrechte verfügen. Andernfalls werden Sie das Hotfix nicht installieren können.

Legen Sie die ISD-Hotfix-CD in das Laufwerk.

Startet das Installationsprogramm nicht automatisch (autorun möglicherweise inaktiv), führen Sie `setup.exe` auf der CD aus.

Ein Fenster wie das folgende erscheint:



Wählen Sie **Weiter** auf dem Splash Screen.

SCHRITT 3 INSTALLATIONSPFAD

In diesem Fenster wird der Installationspfad für das Hotfix definiert. Standardeinstellung ist `c:\Programme\ICEM Technologies\ISD\R19\`.

Wenn Ihre vorhandene ISD R19 SPx-Installation den Standard-Installationspfad verwendet, muß dieser Pfad nur um den Installationstyp (z. B. `Stand_Alone`) erweitert werden. Wählen Sie anschließend **Weiter**.

Wenn Ihre vorhandene ISD R19 SPx-Installation einen anderen Installationspfad verwendet, können Sie entweder:

- A. diesen Pfadnamen im Feld „Installationsverzeichnis“ eingeben
oder
- B. den Button **Suche** verwenden, um das Installationsverzeichnis für ICEM Shape Design R19 auszuwählen.



SCHRITT 4

Beim Installationsvorgang werden folgende Kriterien überprüft:

- A. Das ausgewählte Verzeichnis ist ein ISD-Installationsverzeichnis.

Wenn beim Installationsvorgang festgestellt wird, daß das Verzeichnis kein ISD-Installationsverzeichnis ist, wird folgende Meldung ausgegeben:

"Keine gültige ISD-Installation gefunden!
C:\Programme\ICEM Technologies\ISD\
Bitte wählen Sie das Basisverzeichnis einer ISD-Installation."

Klicken Sie auf **Abbruch**. Sie kehren nun zum Installationsverzeichnis-Eingabefeld zurück.

- B. Das richtige zum Hotfix gehörende Service Pack ist installiert.

Wenn beim Installationsvorgang festgestellt wird, daß das zum Hotfix gehörende ISD R19 SPx nicht installiert ist, wird eine Meldung wie die folgende ausgegeben:

"Der Level des Service Packs im ISD-Installationspfad
entspricht nicht dem Level dieses Hotfix.
Gefundener Level: 1
Benötigter Level: 2
Bitte wählen Sie ein anderes Installationsverzeichnis."

Klicken Sie auf **Abbruch**. Sie kehren nun zum vorherigen Splash Screen zurück („Schritt 3 Installationspfad“, Seite 17).

- C. Es ist kein älteres Hotfix installiert.

Wenn beim Installationsvorgang festgestellt wird, daß ein älteres Hotfix installiert ist, wird folgende Meldung ausgegeben:

"Diese ISD-Installation enthält bereits ein Hotfix.
Gefundener Level: 1
Bitte wählen Sie ein anderes Installationsverzeichnis.
Oder verwenden Sie das ICEM Software Management-Programm,
um die ältere Hotfix-Installation rückgängig zu machen."

Klicken Sie auf **Abbruch**. Sie kehren nun zum vorherigen Splash Screen zurück („Schritt 3 Installationspfad“, Seite 17).

Das Programm zum Deinstallieren eines älteren Hotfixes finden Sie unter:

<Installationspfad>\setup\bin_nt\softwaremanagement.exe.

Informationen zur Deinstallation eines Hotfix finden Sie unter „Schritt 7 Hotfix zurücknehmen“, Seite 21.

SCHRITT 5 BESTÄTIGUNG DES INSTALLATIONSPFADS

Wenn beim Installationsvorgang die ISD R19 SPx-Installation gefunden wird, erscheint ein Fenster wie das folgende mit einer Dialogbox:



Sie können jetzt entscheiden, ob Sie mit der ISD R19 Hotfix-Installation fortfahren möchten.

- Wählen Sie **Ja**, um die Installation zu starten

oder

- wählen Sie **Nein**, um entweder zum vorherigen Fenster zurückzukehren (**Zurück**) oder die Installation abzubrechen (**Abbrechen**).

SCHRITT 6

Ein Dialogfenster erscheint mit der Meldung, daß die Installation abgeschlossen ist:

“Erfolgreich installiert: ICEM Shape Design R19 SPx Hotfix y.”

Klicken Sie auf **OK**, um das Fenster zu schließen.

Wählen Sie **Weiter**.

Wählen Sie **Abschließen** und verlassen Sie das Installationsmenü.

Sie können nun die CD aus dem Laufwerk nehmen.

SCHRITT 7 HOTFIX ZURÜCKNEHMEN

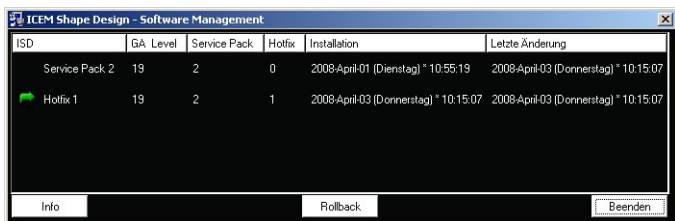
Um ein bestehendes Hotfix zu deinstallieren, starten Sie das Software Management über den Menü-Eintrag:


Start > Alle Programme > ICEM Technologies >
Software Management ICEM Shape Design R19 SPx Hotfix y

Alternativ können Sie auch folgenden Befehl direkt in einer CMD-Shell ausführen:

```
<Installationspfad>\setup\bin_nt\softwaremanagement.exe
```

Ein Fenster wie das folgende erscheint:



ISD	GA Level	Service Pack	Hotfix	Installation	Letzte Änderung
Service Pack 2	19	2	0	2008-April-01 (Dienstag) * 10:55:19	2008-April-03 (Donnerstag) * 10:15:07
 Hotfix 1	19	2	1	2008-April-03 (Donnerstag) * 10:15:07	2008-April-03 (Donnerstag) * 10:15:07

Info Rollback Beenden

In der Tabelle ist das Hotfix dieses Releases aufgeführt, markiert durch den grünen Pfeil.

Klicken Sie auf **Rollback**, um das Hotfix zu deinstallieren.

Folgende Frage erscheint:

“Wollen Sie wirklich Hotfix y deinstallieren?”

Klicken Sie auf **Ja**, um die Abfrage zu bestätigen.

In der Tabelle wechselt der grüne Pfeil in die vorherige Zeile.

Klicken Sie auf **Beenden**, um das Software Management-Fenster zu schließen.

FRANÇAIS

ISD R19 HOTFIX INSTRUCTIONS D'INSTALLATION POUR WINDOWS

Ce document vous fournit une description de la procédure d'installation ISD R19 Hotfix par le biais de figures, de notes et d'instructions par étapes.

Si vous rencontrez des problèmes, veuillez envoyer un message à helpdesk@icem.com.

CONFIGURATIONS REQUISES

Ce Hotfix requiert que l'installation ISD (respectivement l'installation CATIA de base) contienne au moins Service Pack 3 et le CATIA R19 Service Pack 3 Hotfix 47 correspondant. Sinon, vous devez installer le Service Pack 3 avant l'installation du Hotfix 47.

Veuillez contacter helpdesk@icem.com pour obtenir l'information quels Service Packs supérieurs à SP3 sont supportés avec ISD Hotfix à installer.

Dans le cas d'une installation AddIn, le même Service Pack et Hotfix doit être installé sous Catia V5 R19 GA (si cela n'a pas encore été fait) **ET** sous ISD R19.

Important!

Veuillez faire attention à ce que le Service Pack 3 soit appliqué automatiquement pour pouvoir installer Hotfix 47 ou plus haut.

La table ci-dessous donne un aperçu des logiciels requis et de l'ordre de leur installation:

Catia	+ ISD AddIn	+ ISD AddIn Lite	ISD Standalone
1. Catia V5 R19 GA	4. ISD R19 GA	4. ISD R19 GA	1. ISD R19 GA
2. Catia SP3	5. Catia SP3		2. Catia SP3
3. Catia HF47	6. Catia HF47		3. Catia HF47
	7. ISD HFx	5. ISD HFx	4. ISD HFx

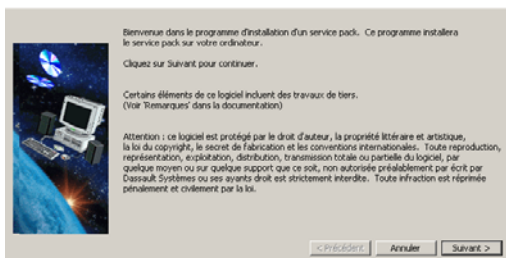
ÉTAPE 1

NOTE :

Vous devez être un membre du groupe administrateur ou posséder des droits correspondants pour pouvoir réaliser l'installation. Sinon vous ne pourrez pas installer le Hotfix.

Insérez le CD-ROM Service Pack CD 1 dans le lecteur de CD-ROM.

Exécutez les étapes suivantes dans le programme Service Pack Setup :



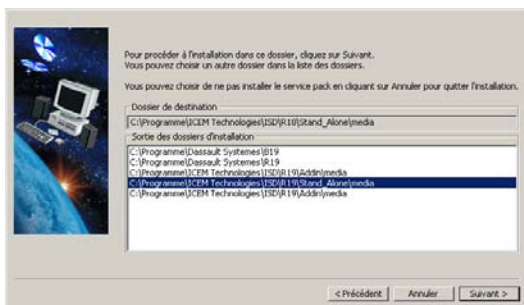
NOTE :

S'il s'affiche une fenêtre de dialogue pour terminer les services, vous n'avez qu'à confirmer avec **Oui**.

SÉLECTIONNEZ LE CHEMIN D'ACCÈS DE L'INSTALLATION

Normalement l'installation doit trouver automatiquement le catalogue de CATIA V5 (dans le cas d'une installation AddIn) respectivement d'ISD (dans le cas d'une installation de type Standalone), de sorte que vous n'avez qu'à sélectionner le chemin d'accès approprié.

La figure ci-dessous montre la sélection du catalogue *media* dans le catalogue d'ICEM Shape Design pour une installation Standalone.



Sélectionnez **Suivant**.

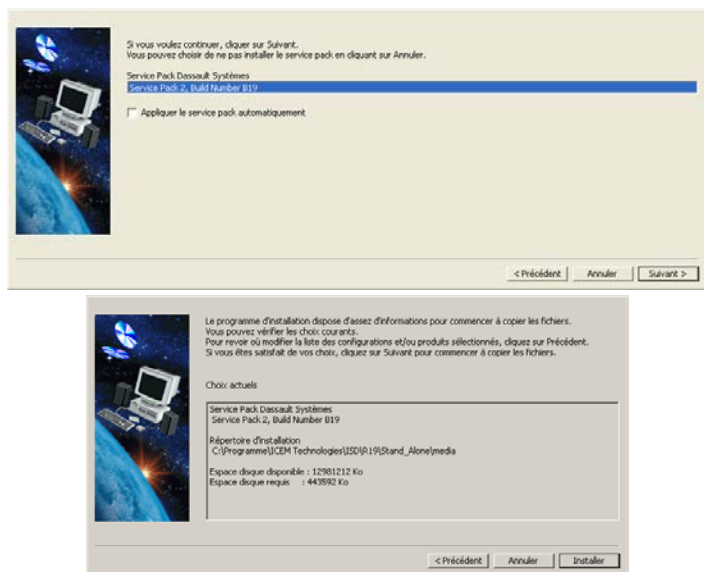
Une fois identifié le catalogue d'installation, vous devez décider :

- si le Service Pack doit être installé de façon permanente (sans option de retour),
- ou si l'option de retour doit rester active (défaut), afin de pouvoir remettre l'installation à un Service Pack précédent.

NOTE :

Actuellement vous ne pouvez régresser que par un seul Service Pack.

CONFIRMER L'INSTALLATION



Sélectionnez **Installer**.

ÉTAPE 2

NOTE :

Vous devez être un membre du groupe administrateur ou posséder des droits correspondants pour pouvoir réaliser l'installation. Sinon vous ne pourrez pas installer le Hotfix.

Insérez le CD-ROM ISD Hotfix.

Si le programme d'installation ne démarre pas automatiquement (autorun éventuellement inactif), exécutez le programme `setup.exe` figurant sur le CD-ROM.

Il s'affiche alors une fenêtre de démarrage comme la suivante :



Sélectionnez **Suivant**.

ÉTAPE 3 CHEMIN D'INSTALLATION

Dans la prochaine fenêtre vous définissez le chemin d'installation du Hotfix. Le défaut est `c:\Programmes\ICEM Technologies\ISD\R19\`.

Si votre installation existante d'ISD R19 SPx utilise le chemin d'installation standard, vous n'avez qu'à ajouter le type d'installation (p. ex. `Stand_Alone`) à ce chemin. Ensuite sélectionnez **Suivant**.

Si votre installation existante d'ISD R19 SPx utilise un chemin d'installation différent, vous pouvez ou

- A. saisir ce chemin d'accès dans le champ « Catalogue d'installation »
- ou
- B. cliquer sur le bouton **Rechercher** pour sélectionner le chemin d'installation d'ICEM Shape Design.



ÉTAPE 4

Lors de l'installation le système vérifie les critères suivants :

A. Le catalogue choisi est un catalogue d'installation ISD.

Si le système constate lors de l'installation que le catalogue n'est pas un catalogue d'installation ISD, le message suivant s'affiche :

« Une installation ISD valable n'a pas été trouvée.
C:\Programme\ICEM-Technologies\ISD\
SVP sélectionnez le catalogue de base d'une installation ISD. »

Cliquez sur **Annuler**. Cela vous retourne au champ d'édition pour le catalogue d'installation.

B. Le Service Pack approprié pour ce Hotfix est installé.

Si le système constate lors de l'installation que l'ISD R19 SPx approprié pour ce Hotfix n'est pas installé, le message suivant s'affiche :

« Le niveau du Service Pack dans le chemin d'installation ISD
ne correspond pas au niveau de ce Hotfix.
Niveau trouvé: 1
Niveau requis: 2
SVP sélectionnez un autre catalogue d'installation. »

Cliquez sur **Annuler**. Cela vous retourne à la fenêtre de démarrage précédente
(« Étape 3 Chemin d'installation » à la page 27).

C. Aucun Hotfix antérieur n'est installé.

Si le système constate lors de l'installation qu'un Hotfix antérieur est installé, le message suivant s'affiche :

« Cette installation ISD contient déjà un Hotfix.
Niveau trouvé: 1
SVP sélectionnez un autre catalogue d'installation.
Ou utilisez l'outil ICEM Software Management pour annuler
l'installation antérieure du Hotfix. »

Cliquez sur **Annuler**. Cela vous retourne à la fenêtre de démarrage précédente
(« Étape 3 Chemin d'installation » à la page 27).

Pour le logiciel de désinstallation d'un Hotfix antérieur, reportez-vous à :

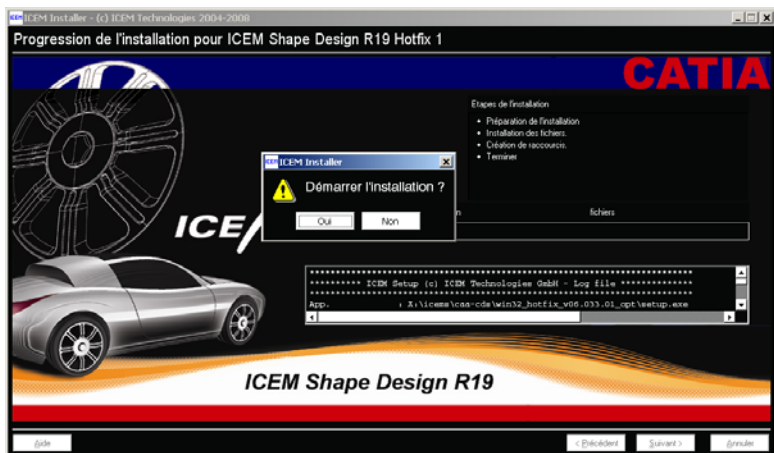
<chemin d'installation>\setup\bin_nt\softwaremanagement.exe

Pour plus d'informations sur la désinstallation d'un Hotfix, reportez-vous à la section

« Étape 7 Remettre le Hotfix » à la page 31.

ÉTAPE 5 CONFIRMATION DU CHEMIN D'INSTALLATION

Si le système constate lors de l'installation qu'ISD R19 SPx a été installé, il s'affiche une fenêtre comme la suivante avec une boîte de dialogue :



Ici vous avez le choix si vous voulez continuer l'installation d'ISD R19 Hotfix. Sélectionnez

- **Oui** pour finalement lancer l'installation
- ou
- **Non** pour retourner à la fenêtre précédente (**Précédent**) ou abandonner l'installation (**Annuler**).

ÉTAPE 6

Une fois l'installation terminée, il s'affiche une fenêtre de dialogue avec le message suivant :

« Installation a pu être terminée : ICEM Shape Design R19 SPx Hotfix y. »

Cliquez sur **OK** pour fermer cette fenêtre.

Sélectionnez **Suivant**.

Sélectionnez **Terminer** et quittez le menu d'installation.

Après cela, vous pouvez enlever le CD-ROM.

ÉTAPE 7 REMETTRE LE HOTFIX

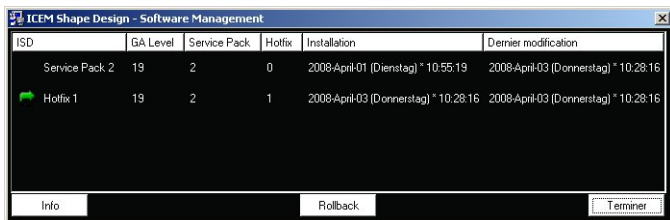
Pour désinstaller le Hotfix, démarrez la gestion du logiciel par l'option de menu :


Démarrer > Tous les programmes > ICEM Technologies >
Software Management ICEM Shape Design R19 SPx Hotfix y

Vous pouvez aussi exécuter directement la commande à l'aide d'un shell CMD :

<chemin d'installation>\setup\bin_nt\softwaremanagement.exe

Une fenêtre comme la suivante s'affiche :



ISD	GA Level	Service Pack	Hotfix	Installation	Derrier modification
Service Pack 2	19	2	0	2008-April-01 (Dienstag) * 10:55:19	2008-April-03 (Donnerstag) * 10:28:16
 Hotfix 1	19	2	1	2008-April-03 (Donnerstag) * 10:28:16	2008-April-03 (Donnerstag) * 10:28:16

Info Rollback Terminer

La table liste le Hotfix de cette version, marqué par une flèche verte.

Cliquez sur **Rollback** pour désinstaller le Hotfix.

Il s'affiche alors la question suivante :

« Voulez-vous désinstaller Hotfix y? »

Cliquez sur **Oui** pour confirmer le message.

Dans la table, la flèche verte passe à la ligne précédente.

Cliquez sur **Terminer** pour fermer la fenêtre Software Management.